

**Załącznik nr 1 do zapytania ofertowego  
Załącznik nr 1 do umowy**

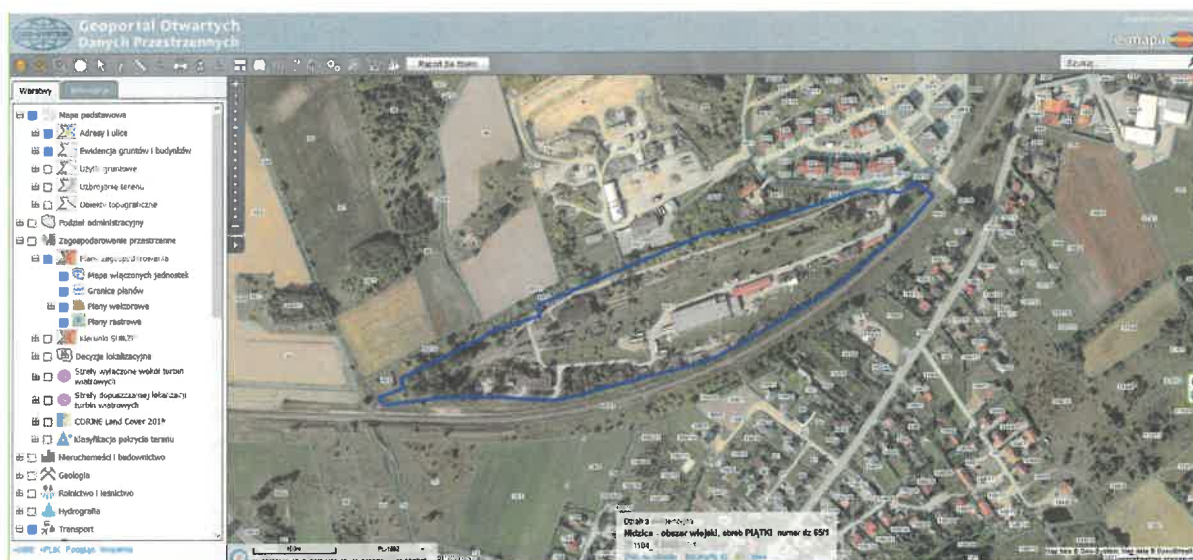
**Opis przedmiotu zamówienia**

**1. Przedmiotem zamówienia jest usługa polegająca na:**

- przeprowadzeniu wstępnych badań zanieczyszczenia gleby i ziemi w zakresie zawartości następujących substancji: metale (arsen, cynk, miedź, nikiel, ołów, rtęć), benzyny i oleje (suma węglowodorów C6-C12, składników frakcji benzyn, suma węglowodorów C12-C35, składników frakcji oleju), węglowodory aromatyczne (benzen, etylobenzen, toluen, ksyleny, styren), wielopierścieniowe węglowodory aromatyczne (naftalen, antracen, chryzen, benzo(a)antracen, dibenzo(a,h)antracen, benzo(a)piren, benzo(b)fluoranten, benzo(k)fluoranten, benzo(ghi)perylene, indeno(1,2,3-c,d)piren) zgodnie z rozporządzeniem Ministra Środowiska z dnia 1 września 2016 r. w sprawie sposobu prowadzenia oceny zanieczyszczenia powierzchni ziemi (Dz. U. z 2016 r. poz. 1395, z późn. zm.) oraz
- sporządzeniu raportu z wykonanych badań.

**2. Lokalizacja badanego terenu**

Badania gleby i ziemi należy wykonać na terenie nieruchomości nr 65/1 obręb 0023 Piątki, gmina Nidzica, powiat nidzicki o powierzchni 7,2673 ha. Lokalizację badanego terenu przedstawiono na rys. nr 1.



*Rys. 1 Lokalizacja terenu badań (nr 65/1 obręb 0023 Piątki, gmina Nidzica, powiat nidzicki)*

Nieruchomość jest objęta ustaleniami miejscowego planu zagospodarowania przestrzennego przyjętego uchwałą Nr XIX/297/2012 Rady Miejskiej w Nidzicy z dnia

29 marca 2012 r. w sprawie uchwalenia miejscowego planu zagospodarowania przestrzennego terenów w obrębie Piątki, gmina Nidzica (Dz. Urz. Woj. Warm.-Maz. z 2012 r., poz. 1449). Zgodnie z tym dokumentem działka leży na obszarze o funkcji terenów zabudowy przemysłowej, oznaczonym na rysunku planu symbolem P. Zatem, w myśl § 3 ust. 4 pkt 4 lit. a rozporządzenia w sprawie sposobu prowadzenia oceny zanieczyszczenia powierzchni ziemi, grunt na terenie tej nieruchomości należy zaliczyć do gruntów grupy IV.

### 3. Sposób wykonania usługi

- 1) Poinformowanie Zamawiającego o planowanym terminie prac terenowych co najmniej 5 dni roboczych przed tym terminem oraz wskazanie osób, które będą wykonywały prace terenowe. Informacja powinna być przekazana drogą elektroniczną na adres: [katarzyna.pietruszynska@olsztyn.rdos.gov.pl](mailto:katarzyna.pietruszynska@olsztyn.rdos.gov.pl). Zamawiający potwierdzi zaproponowaną przez Wykonawcę datę prac terenowych w ciągu 2 dni roboczych drogą elektroniczną na wskazany przez Wykonawcę adres poczty elektronicznej.
- 2) Przed rozpoczęciem prac Wykonawca zobowiązany jest do zapoznania się z mapą uzbrojenia terenu na działce nr 65/1 obręb 0023 Piątki, gmina Nidzica, powiat nidzicki, dostępną pod adresem: <https://polska.e-mapa.net/> - warstwa „Uzbrojenie terenu”.
- 3) Wykonawca jest zobowiązany uzgodnić schemat lokalizacji punktów pobierania próbek gleby/ziemi (rozmieszczenie sekcji i otworów badawczych) z Zamawiającym, przed dokonaniem ich poboru. Pobieranie próbek odbędzie się w obecności przedstawiciela Zamawiającego.
- 4) Wykonawca wykona zamówienie zgodnie z obowiązującymi przepisami, w tym m.in.:
  - a) ustawą z dnia 27 kwietnia 2001 r. *Prawo ochrony środowiska* (Dz. U. z 2025 r. poz. 647, z późn. zm.);
  - b) rozporządzeniem Ministra Środowiska z dnia 1 września 2016 r. w sprawie sposobu prowadzenia oceny zanieczyszczenia powierzchni ziemi (Dz. U. z 2016 r. poz. 1395, z późn. zm.);
  - c) przepisami innych aktów prawnych w zakresie ochrony środowiska, w tym tymi które wejdą w życie w trakcie realizacji umowy.
- 5) Określenie schematu lokalizacji punktów pobierania próbek gleby dla głębokości 0-0,25 m ppt poprzez:
  - podzielenie terenu nieruchomości na 15 sekcji badawczych (powierzchnia pojedynczej sekcji nie może być większa niż 0,5 ha);
  - wyznaczenie na każdej sekcji 15 punktów pobierania próbek pojedynczych w celu uzyskania w wyniku zmieszania tych próbek 1 próbki zbiorczej do analiz dla każdej z sekcji.
- 6) Określenie schematu lokalizacji punktów pobierania próbek gleby dla głębokości przekraczającej 0,25 m ppt poprzez wyznaczenie na badanym terenie 20 otworów badawczych do głębokości 7,0 m ppt.
- 7) Pobranie próbek gleby i ziemi zgodnie z określonym schematem lokalizacji punktów pobierania próbek z następujących przedziałów głębokościowych:
  - 0-0,25 m ppt – próbki pobierane z sekcji (15 próbek zbiorczych),
  - 0,25-1,0 m ppt – próbki pobierane z otworów badawczych (20 próbek pojedynczych, po jednej z każdego otworu),
  - 1,0-3,0 m ppt – próbki pobierane z otworów badawczych (20 próbek pojedynczych, po jednej z każdego otworu),
  - 3,0-5,0 m ppt – próbki pobierane z otworów badawczych (20 próbek pojedynczych, po jednej z każdego otworu),
  - 5,0-7,0 m ppt – próbki pobierane z otworów badawczych (20 próbek pojedynczych, po jednej z każdego otworu).

- 8) Przeprowadzenie badań wodoprzepuszczalności gleby lub ziemi w 80 próbkach pojedynczych pobranych z głębokości przekraczającej 0,25 m ppt. Wynik musi być przedstawiony w m/s.
- 9) Przeprowadzenie pomiarów w pobranych próbkach gleby i ziemi w celu określenia zawartości następujących substancji powodujących ryzyko: metale (arsen, cynk, miedź, nikiel, ołów, rtęć), benzyny i oleje (suma węglowodorów C6-C12, składników frakcji benzyn, suma węglowodorów C12-C35, składników frakcji oleju), węglowodory aromatyczne (benzen, etylobenzen, toluen, ksyleny, styren), wielopierścieniowe węglowodory aromatyczne (naftalen, antracen, chryzen, benzo(a)antracen, dibenzo(a,h)antracen, benzo(a)piren, benzo(b)fluoranten, benzo(k)fluoranten, benzo(ghi)perylene, indeno(1,2,3-c,d)piren) - w 15 próbkach zbiorczych pobranych z głębokości 0-0,25 m ppt oraz w 80 próbkach pojedynczych pobranych z głębokości 0,25-7,0 m ppt. Wynik musi być przedstawiony w mg/kg s.m.
- 10) Sporządzenie dokumentacji z badań wstępnych zawierającej informacje o:
  - datach pobrania próbek;
  - miejscach pobrania próbek, w tym adres, numer działki ewidencyjnej oraz współrzędne określone z wykorzystaniem systemu nawigacji satelitarnej (GPS);
  - głębokości pobrania próbek;
  - sposobie użytkowania gruntu w miejscu pobrania próbek;
  - właściwościach gleby, o których mowa w pkt. 3.8 (wynik w m/s);
  - wynikach analiz laboratoryjnych, o których mowa w pkt. 3.9 (wynik w mg/kg s.m.);
  - stwierdzonym zanieczyszczeniu;
  - jeżeli istnieją do tego podstawy – wynikach analizy, czy stwierdzone zawartości substancji na danym terenie są pochodzenia naturalnego.

Raport powinien być przedłożony w formie papierowej w 3 egzemplarzach i elektronicznej na nośniku (płyta CD lub DVD) w 3 kopiach. Dokumentacja z badań wstępnych w formie wydruku musi być podpisana odręcznym podpisem autora, a dokumentacja z badań nagrana na nośnik elektroniczny – podpisana kwalifikowanym podpisem elektronicznym autora. Dokumentacja z badań wstępnych musi być zaopatrzona w logo Narodowego Funduszu Ochrony Środowiska i Gospodarki Wodnej oraz informację słowną: **„Niniejszy materiał został sfinansowany ze środków Narodowego Funduszu Ochrony Środowiska i Gospodarki Wodnej. Za jego treść odpowiada wyłącznie Generalna Dyrekcja Ochrony Środowiska”**. Informacja musi być zamieszczona na drugiej stronie strony tytułowej oraz na opakowaniu nośnika elektronicznego (płyta CD/DVD), na którym zostanie zamieszczona wersja elektroniczna dokumentacji. Ponadto ww. materiały należy oznaczyć również logo Generalnej Dyrekcji Ochrony Środowiska i Regionalnej Dyrekcji Ochrony Środowiska w Olsztynie.

Wykonawca zobowiązany jest do załączenia do dokumentacji Zakresu Akredytacji Laboratorium Badawczego, potwierdzającego wypełnienie zobowiązań, o których mowa w pkt. 4.11.

- 11) Pobór próbek oraz pomiary wodoprzepuszczalności i zawartości substancji powodujących ryzyko w pobranych próbkach muszą być objęte akredytacją w rozumieniu ustawy z dnia 30 sierpnia 2002 r. o systemie oceny zgodności (Dz. U. z 2023 r. poz. 215 t.j.) oraz przeprowadzone zgodnie z metodykami referencyjnymi, określonymi w § 11 rozporządzenia w sprawie sposobu prowadzenia oceny zanieczyszczenia powierzchni ziemi.  
Dopuszcza się możliwość zlecenia badań podwykonawcy, wówczas Wykonawca odpowiada za jego działania jak za własne.

