

Państwowy Powiatowy Inspektor Sanitarny  
w Opocznie



**CHRONIMY ZDROWIE  
Z MYŚLĄ O PRZYSZŁOŚCI**



Ocena stanu sanitarnego powiatu  
opoczyńskiego za rok 2025

Opoczno, marzec 2026 r.

**Spis treści:**

Wstęp .....	3
I. Ocena stanu sanitarnego obiektów żywnościowo-żywnościowych będących pod nadzorem Sekcji Nadzoru Bezpieczeństwa Żywności i Żywnienia. ....	5
II. Ocena zachorowań oraz stanu sanitarnego placówek ochrony zdrowia nadzorowanych przez Sekcję Nadzoru Epidemiologii.....	9
III. Ocena stanu sanitarnego obiektów nadzorowanych przez Sekcję Nadzoru Higieny Środowiska w zakresie higieny komunalnej.....	28
IV. Ocena higieny środowiska pracy nadzorowanego przez Sekcję Nadzoru Higieny Środowiska w zakresie higieny pracy.....	36
V. Ocena stanu sanitarno-technicznego placówek oświatowo-wych. nadzorowanych przez Sekcję Nadzoru Higieny Środowiska w zakresie Higieny Dzieci i Młodzieży .....	44
VI. Działania w zakresie Oświaty Zdrowotnej i Promocji Zdrowia. ....	50
VII. Działania w zakresie Zapobiegawczego Nadzoru Sanitarnego. ....	57
VIII. Działania Oddziału Ekonomiczno-Administracyjnego.....	59
Podsumowanie. ....	61

## Wstęp

Powiatowa Stacja Sanitarno-Epidemiologiczna w Opocznie obejmuje swoim nadzorem miasto Opoczno i Drzewicę oraz gminy: Opoczno, Drzewica, Białaczów, Mniszków, Paradyż, Poświętne, Sławno i Żarnów. Powiat opoczyński jest powiatem o dominacji rolnictwa i składa się z 4 gmin miejsko-wiejskich (Opoczno, Drzewica, Białaczów i Żarnów) oraz z 4 gmin wiejskich (Sławno, Mniszków, Paradyż, Poświętne). Według danych GUS w 2025 r. powiat opoczyński zamieszkiwało w 70 843 osoby.

PSSE w Opocznie działalność swoją prowadzi na mocy Ustawy o Państwowej Inspekcji Sanitarnej z dnia 14 marca 1985 r. (Dz.U. z 2024 r. poz. 416).



Rys. 1: Mapa powiatu opoczyńskiego.

Państwowa Inspekcja Sanitarna jest organem powołanym do nadzoru nad warunkami:

- higieny środowiska,
- higieny pracy w zakładach pracy,
- higieny procesów nauczania i wychowania,
- higieny wypoczynku i rekreacji,
- zdrowotnymi żywności, żywienia i przedmiotów użytku,
- higieniczno-sanitarnymi, jakie powinien spełniać personel medyczny, sprzęt oraz pomieszczenia, w których są udzielane świadczenia zdrowotne.

Wykonywanie ustawowych zadań Państwowej Inspekcji Sanitarnej polega na sprawowaniu Zapobiegawczego i bieżącego nadzoru sanitarnego oraz prowadzeniu działalności zapobiegawczej i przeciwepidemicznej w zakresie chorób zakaźnych i innych chorób powodowanych warunkami środowiska, a także na prowadzeniu działalności oświatowo-zdrowotnej.

Celem nadzoru Państwowej Inspekcji Sanitarnej nad wyżej wymienionymi warunkami jest ochrona zdrowia ludzkiego przed niekorzystnym wpływem szkodliwości i uciążliwości środowiskowych, zapobieganie powstawaniu chorób, w tym chorób zakaźnych i zawodowych jak również zapobieganie uzależnieniom od substancji psychoaktywnych.

Działania PSSE w Opocznie podjęte w 2025 roku, zostały przeprowadzone w oparciu o tworzony corocznie „Plan zasadniczych zamierzeń”, zgodnie z wytycznymi Łódzkiego Państwowego Wojewódzkiego Inspektora Sanitarnego, w którym określono cel, główne kierunki, działania i zasadnicze zamierzenia, przyjęte do realizacji na dany rok dla poszczególnych komórek organizacyjnych, harmonogram nadzoru nad obiektami oraz harmonogramy poboru próbek i wykonywania pomiarów. Pracownicy Powiatowej Stacji realizują w/w zadania w systemie zarządzania na właściwym poziomie. W 2025 r. pod nadzorem PPIS w Opocznie zarejestrowanych było 1.540 obiektów, przeprowadzono ogółem 1.023 kontrole, wydano 53 decyzji administracyjnych merytorycznych oraz 165 decyzji płatniczych, wystawiono 31 tytułów wykonawczych oraz wydano 662 postanowienia. Pobrano 442 próbki do badań, wykonano 589 oznaczeń fizycznych w placówkach oświatowych oraz nałożono 20 mandatów karnych na łączną kwotę 5.050,00 złotych. Przeprowadzono również kontrole spoza harmonogramu, wynikające z otrzymanych powiadomień oraz wniosków ludności o podjęcie interwencji.

Ocena stanu sanitarnego powiatu opoczyńskiego za 2025r. przedstawia działania jakie podejmowali pracownicy PSSE w Opocznie, w ramach sprawowania zapobiegawczego i bieżącego nadzoru sanitarnego oraz prowadzenia działalności zapobiegawczej.

**I. Ocena stanu sanitarnego obiektów żywnościowo-żywnościowych będących pod nadzorem Sekcji Nadzoru Bezpieczeństwa Żywności i Żywienia.**



W okresie sprawozdawczym od 01.01.2025 do 31.12.2025 roku w rejestrze zakładów podlegających urzędowej kontroli organów Państwowej Inspekcji Sanitarnej Sekcji Nadzoru Bezpieczeństwa Żywności na terenie powiatu opoczyńskiego znajdowało się 943 zakładów, skontrolowano 380, zatwierdzono 51, przeprowadzono ogółem 459 kontroli sanitarnych, w tym 89 kontroli interwencyjnych. Na podstawie arkusza oceny stanu sanitarnego oceniono 218 zakładów. Ogółem wydano 11 decyzji administracyjnych. Nałożono ogółem 20 mandaty karne na sumę 5050,00 zł.

Do Łódzkiego Państwowego Wojewódzkiego Inspektora Sanitarnego skierowano 2 wnioski o nałożenie kary pieniężnej w związku ze stosowaniem do przygotowywania posiłków środków spożywczych, które nie spełniają wymagań Ministra Zdrowia z 26.07.2016 r. w sprawie grup środków spożywczych przeznaczonych do sprzedaży dzieciom i młodzieży w jednostkach systemu oświaty oraz wymagań, jakie muszą spełniać środki spożywcze stosowane w ramach żywienia zbiorowego dzieci i młodzieży tych jednostkach; brak wentylacji nad stanowiskiem do smażenia potraw w kuchni głównej; w związku z nieprzestrzeganiem wymagań w zakresie znakowania środków spożywczych, w tym w zakresie prezentacji suplementów diety, stosowanie oświadczeń zdrowotnych niezgodnych z listą dozwolonych oświadczeń zdrowotnych dotyczących żywności.

**Obiekty produkcji żywności:**

W okresie sprawozdawczym 2025 pod nadzorem PPIS znajdowały się: automaty do lodów, piekarnie, ciastkarnie, przetwórnice owocowo – warzywne, zakłady garmażeryjne, zakłady przemysłu zbożowego, inne wytwórnie żywności, w tym produkcja pierwotna. Przeprowadzono 63 kontroli sanitarnych.

W czasie kontroli zwracano szczególną uwagę na :

- właściwą jakość zdrowotną surowców, właściwy stan sanitarno-higieniczny i techniczny powierzchni przeznaczonych do kontaktu z żywnością, prawidłowość przebiegu procesów technologicznych, wyposażenie w sprzęt i urządzenia, warunki przechowywania surowców, opracowanie, wdrażanie i przestrzeganie instrukcji dobrej praktyki higienicznej i produkcyjnej, przechowywanie, znakowanie i pochodzenie środków spożywczych, zapewnienie skutecznej ochrony przed szkodnikami, dokumentację umożliwiającą zidentyfikowanie dostawcy półproduktów, na posiadanie deklaracji zgodności używanych materiałów przeznaczonych do kontaktu z żywnością, prawidłowość mycia i dezynfekcji sprzętu produkcyjnego, przestrzeganie zasad systemu HACCP, przestrzeganie wymagań dotyczących podawania informacji w odniesieniu do nieopakowanych środków spożywczych określonych w artykule 44 Rozporządzenia Parlamentu Europejskiego i Rady (UE) nr 1169/2011 z 25.10.2011r. w sprawie przekazywania konsumentom informacji na temat żywności, badania właścicielskie wyrobów, sposób gromadzenia i usuwania odpadów na właściwą jakość zdrowotną surowców, substancji dodatkowych ich prawidłowe przechowywanie (temp., wilgotność), dokonywano weryfikacji temperatur w urządzeniach chłodniczych przy użyciu wzorcowanego termometru, stosowanie substancji dodatkowych i substancji pomagających w przetwarzaniu żywności, wyniki badań surowców stosowanych do produkcji, w szczególności mąki w kierunku zawartości metali ciężkich; zawartości pestycydów, zawartości mikotoksyn, badań mikrobiologicznych mąki, dokumentację na artykuły pochodzenia zwierzęcego, HDI, oznakowanie, transport, funkcjonowanie systemu traceability, prawidłowe znakowanie wyrobów gotowych, wykonywanie wymazów czystościowych z powierzchni wyposażenia i sprzętu przeznaczonych do kontaktu z żywnością.

Ogółem wydano 3 decyzje administracyjne.

Decyzje administracyjne dotyczyły:

- doprowadzenia powierzchni sufitów do prawidłowego stanu sanitarno – technicznego,
- doprowadzenia powierzchni ścian do prawidłowego stanu sanitarno – technicznego,
- doprowadzenia powierzchni drzwi do prawidłowego stanu sanitarno – technicznego.

Nałożono 1 mandat karny za:

- przygotowywanie lodów przy użyciu środków spożywczych po upływie terminu przydatności do spożycia.

Do Łódzkiego Państwowego Wojewódzkiego Inspektora Sanitarnego w Łodzi skierowano 1 wniosek o nałożenie kary pieniężnej.

### **Obiekty obrotu żywnością:**

Nadzorem PPIS objęte są: sklepy, kioski, hurtownie, obiekty ruchome i tymczasowe, środki transportu, inne obiekty obrotu żywnością: w tym 7 kiosków prowadzących sprzedaż mięsa na targowisku. W 2025 roku przeprowadzono 252 kontrole sanitarnych, wydano 5 decyzji administracyjnych.

Decyzje administracyjne wydawano na:

- zapewnienie prawidłowego stanu sanitarno-technicznego ścian w pomieszczeniach sklepów,
- zapewnienie prawidłowego stanu sanitarno-technicznego podłóg w pomieszczeniach sklepów,
- zapewnienie prawidłowego stanu sanitarno-technicznego sufitów w pomieszczeniach sklepów.

Podczas kontroli zwracano szczególną uwagę na warunki przechowywania artykułów spożywczych, terminy przydatności do spożycia, cechy organoleptyczne, prawidłowość znakowania żywności, w tym szczególnie suplementów diety i środków specjalnego przeznaczenia żywieniowego, dokumentację umożliwiającą zidentyfikowanie dostawcy żywności, w przypadku artykułów pochodzenia zwierzęcego HDI, opracowanie dokumentacji i wdrożenie zasad systemu HACCP.

Za stwierdzone nieprawidłowości nałożono 14 mandatów karnych na kwotę 3400,00 zł.

Karanie mandatowe stosowano głównie za:

- brak zachowanej czystości i porządku,
- brak zachowanej segregacji artykułów spożywczych w urządzeniach chłodniczych,
- niewłaściwe przechowywanie artykułów łatwopsujących (niewłaściwa temperatura przechowywania, niezgodna z zaleceniami producentów),
- artykuły po terminie przydatności do spożycia, po upływie daty minimalnej trwałości, z oznakami zmian organoleptycznych,
- brak aktualnych orzeczeń do celów sanitarno – epidemiologicznych personelu.
- stwierdzenie śladów obecności szkodników w pomieszczeniach zakładów.

Do Łódzkiego Państwowego Wojewódzkiego Inspektora Sanitarnego nie kierowano wniosków o nałożenie kary pieniężnej.

### **Zakłady żywienia zbiorowego otwartego i zamkniętego:**

Nadzorem objęte są: restauracje, bary, zakłady małej gastronomii, pijalnie piwa ze sprzedażą fast food; stołówki w szkołach, przedszkolach, internatach, koloniach oraz punkty wydawania posiłków gotowych. Łącznie przeprowadzono 130 kontroli tych obiektów, wydano 2 decyzje administracyjne. Decyzje administracyjne wydano na:

- doprowadzenie do prawidłowego stanu sanitarno – technicznego sufitów w pomieszczeniach zakładu,

- doprowadzenie do właściwego stanu sanitarno – technicznego powierzchni ścian w pomieszczeniach zakładu,
- zapewnienia prawidłowej wentylacji z zakładzie.

W czasie kontroli nałożono 4 mandaty na kwotę 1200,00 zł.

Karanie mandatowe stosowano za:

- brak porządku i czystości w pomieszczeniach zakładów,
- brak aktualnych orzeczeń lekarskich do celów sanitarno – epidemiologicznych,
- nieprawidłowe przechowywanie środków spożywczych, poza urządzeniami chłodniczymi, niezgodnie z zaleceniami producentów,
- brak prawidłowej odzieży pracowników,

**Tab. 1. Działalność kontrolno-represyjna SNBŻiŻ.**

Lp.	Rodzaj obiektów	Liczba kontroli	Mandaty Ilość / kwota zł	Liczba decyzji
1	Zakłady żywienia zbiorowego otwartego i zamkniętego	130	4 / 1200 zł	2
2	Obiekty produkcji żywności	63	1 / 150 zł	3
3	Obiekty obrotu żywnością	196	14 / 3400zł	5

## II. Ocena zachorowań oraz stanu sanitarnego placówek ochrony zdrowia nadzorowanych przez Sekcję Nadzoru Epidemiologii.

### 1. Obiekty ochrony zdrowia



Sekcja Nadzoru Epidemiologii w 2025 roku obejmowała swoim nadzorem 98 placówek ochrony zdrowia, w tym jedną placówkę typu zamkniętego, tj. SP ZOZ Szpital Powiatowy im. E. Biernackiego w Opocznie oraz jedną placówkę „Lumed sp. z o.o.” w Opocznie, która świadczy usługi chirurgii jednego dnia oraz 96 placówek ochrony zdrowia typu otwartego.

Na 2025 r. zaplanowano 146 kontroli, a przeprowadzono łącznie 178 kontroli sanitarnych w nadzorowanych placówkach ochrony zdrowia, dotyczących zarówno stanu sanitarno-technicznego, jak również w zakresie obowiązkowych szczepień ochronnych. W 2025 r. przeprowadzono oprócz kontroli zaplanowanych także kontrole dodatkowe łącznie 34, które obejmowały tematykę wykonawstwa obowiązkowych szczepień ochronnych, spis kart uodpornienia oraz kontrolę zakażeń szpitalnych. W 2025 r. karania mandatowego nie stosowano i nie wydawano decyzji płatniczych ani decyzji na poprawę stanu sanitarnego placówek. W przypadku stwierdzenia drobnych nieprawidłowości wpisywano w protokołach doraźne zalecenia, które zostały wykonane w wyznaczonym terminie.

**Tab. 2. Placówki ochrony zdrowia – stan na 2025 r.**

Nazwa/ rodzaj placówki ochrony zdrowia nadzorowanej w 2025 r.	Liczba
Samodzielny Publiczny Zakład Opieki Zdrowotnej, Szpital Powiatowy w Opocznie	1
Chirurgia Jednego Dnia „LUMED sp.z.o.o”	1
Wiejskie/ Gminne Ośrodki Zdrowia należące do SP ZOZ Szpitala Powiatowego im. E. Biernackiego w Opocznie	3
Powiatowe Centrum Zdrowia należące do SP ZOZ Szpitala Powiatowego im. E. Biernackiego w Opocznie	1

Nazwa/ rodzaj placówki ochrony zdrowia nadzorowanej w 2025 r.	Liczba
ZOL przy SP ZOZ Szpitalu Powiatowym im. E. Biernackiego w Opocznie	1
SP ZOZ w Nowym Mieście nad Pilicą- POZ w Drzewicy	1
Niepubliczne Zakłady Opieki Zdrowotnej (POZ)	12
NZOZ Domowa Opieka Medyczna/ Hospicjum Domowe	2
Rehabilitacja i fizykoterapia	15
Prywatne Gabinety Stomatologiczne + NZOZ stomatologiczne	29
Prywatne Gabinety Okulistyczne	5
Prywatne Gabinety Laryngologiczne	1
Prywatne Gabinety Ginekologiczne	6
Prywatne Gabinety Urologiczne	1
Prywatne Gabinety Neurologiczne	2
Prywatne Gabinety Psychiatryczne	1
Prywatne Gabinety Lekarskie i internistyczne	6
Prywatne Gabinety Dermatologiczne	2
Prywatne Gabinety USG (Indywidualna Praktyka Lekarska)	2
Prywatne Laboratoria i punkty pobrań materiałów biologicznych	4
Pracownia Protetyki Dentystycznej	1
Prywatna Praktyka Położnicza	1

## 2. Stan techniczny i funkcjonalność nadzorowanych podmiotów leczniczych:

W 2025 roku na terenie powiatu opoczyńskiego powstały 2 nowe placówki ochrony zdrowia, tj.: Powiatowe Centrum Zdrowia należące do SP ZOZ Szpitala Powiatowego im. E. Biernackiego w Opocznie, w której znajdują się poradnie lekarza POZ oraz poradnie specjalistyczne, a także punkt pobrań materiału biologicznego do badań należący do „ALAB LABORATORIA” przy prywatnym NZOZ. W 2025 r. oddano do użytku nowe pomieszczenia dla administracji oraz laboratoriów : bakteriologicznego i histopatologicznego należących do SP ZOZ Szpitala Powiatowego im. E. Biernackiego w Opocznie. Ponadto w 2025 r. kontynuowano remont i przebudowę bloku operacyjnego oraz rozpoczęto przebudowę pomieszczeń Zakładu Opiekuńczo-Leczniczego należącego do SP ZOZ Szpitala Powiatowego im. E. Biernackiego w Opocznie. W 2025 r. zawieszona została działalność w Wiejskim Ośrodku Zdrowia w Skórkowicach, który należy do SP ZOZ Szpitala Powiatowego im. E. Biernackiego w Opocznie.

### 3. Ocena procesów dezynfekcji, sterylizacji oraz gospodarki odpadami medycznymi.

Podczas przeprowadzonych w 2025 r. kontroli oceniane były m.in.: procesy dezynfekcji i sterylizacji, które odgrywają ważną rolę w prewencji zakażeń powstałych podczas realizacji świadczeń zdrowotnych. Procesy dezynfekcji i sterylizacji w kontrolowanych placówkach były prowadzone zgodnie z procedurami. W doborze preparatów uwzględniona została specyfika poszczególnych obszarów oraz zasady zapobiegania zakażeniom. Placówki posiadają opracowane instrukcje dotyczące przygotowywania i przechowywania środków dezynfekcyjnych. Wiele gabinetów lekarskich oraz gabinetów zabiegowych stosuje sprzęt jednorazowy oraz jałowe materiały opatrunkowe. Gabinety, które nie posiadają własnych autoklawów korzystają z usług innych placówek medycznych na podstawie zawartych umów, w tych przypadkach obowiązuje szczególne zabezpieczenie przed ich wtórnym skażeniem. W SP ZOZ Szpitalu Powiatowym im. E. Biernackiego w Opocznie, na Oddziale Diagnostyki Obrazowej znajduje się pracownia endoskopii, w której są trzy gastroskopy i dwa kolonoskopy. Podczas kontroli oceniono procesy mycia i dezynfekcji endoskopów, które odbywają się za pomocą dwóch urządzeń myjni automatycznych, a do dezynfekcji stosowano preparaty dopuszczone przez URPLW MiPB, które były używane zgodnie z zaleceniami producenta i opracowanymi procedurami. Na terenie powiatu opoczyńskiego nie ma podmiotu leczniczego, który posiada komorę dezynfekcyjną, ani też szpitala lub innych podmiotów, które zawierają centralną sterylizatornię. Większość nadzorowanych placówek wykonujących sterylizację we własnym zakresie posiada punkty sterylizacji. W skontrolowanych placówkach medycznych stosowano środki do dezynfekcji dopuszczone przez URPLW MiPB, które były używane zgodnie z zaleceniami producenta oraz opracowanymi procedurami. Podczas kontroli zwracano uwagę na prawidłowy przebieg procesów dezynfekcji i sterylizacji, również w kontekście zaleceń Narodowego Programu Zdrowia na lata 2021-2025. W 2025 roku nie wykonywano badań w podmiotach leczniczych w kierunku jałowości i czystości mikrobiologicznej z próbek pobieranych przez pracowników Sekcji Nadzoru Epidemiologii PSSE w Opocznie.

Podczas kontroli, w nadzorowanych placówkach leczniczych stwierdzono stosowanie bielizny jednorazowej, a pranie odzieży ochronnej pracowników odbywa się najczęściej we własnym zakresie lub w wydzielonych pralniach, z którymi zostały zawarte umowy. Stwierdzono też prawidłowe przechowywanie bielizny i odzieży ochronnej pracowników.

W 2025 r. podczas przeprowadzonych kontroli oceniano także utrzymanie czystości i porządku oraz zbieranie i przechowywanie odpadów medycznych. We wszystkich placówkach zbierane są odpady komunalne oraz odpady medyczne zgodnie z obowiązującymi przepisami

prawnymi. Odpady medyczne zbierane były odpowiednio do pojemników jednorazowego użycia odpornych na przekłucie (odpady o ostrych zakończeniach) oraz do worków jednorazowego użycia o odpowiednich kolorach, wkładanych do zamykanych pojemników, odpady były odpowiednio opisane. Placówki ochrony zdrowia posiadają wydzielone pomieszczenia na przechowywanie odpadów, natomiast prywatne gabinety posiadają urządzenia chłodnicze na przechowywanie odpadów medycznych, a ich segregacja odbywa się w miejscu ich wytwarzania. Odpady medyczne odbierane były z nadzorowanych placówek ochrony zdrowia przez wyspecjalizowane firmy utylizacyjne, po uprzednim zgłoszeniu telefonicznym lub według ustalonego harmonogramu, zgodnie z podpisaną umową. Na nadzorowanym terenie podmioty lecznicze mają zawarte umowy na odbiór odpadów medycznych z dwoma firmami utylizacyjnymi.

Nadzorowane placówki ochrony zdrowia były zaopatrzone w wodę z wodociągu publicznego o odpowiedniej jakości mikrobiologicznej i chemicznej oraz instalacje CO. Wszystkie placówki były dostosowane do obsługi osób niepełnosprawnych, a także zapewniały warunki do opieki nad dziećmi zdrowymi i chorymi. Skontrolowane placówki ochrony zdrowia pod względem wyposażenia, stanu sanitarno-technicznego były ocenione przez PSSE w Opocznie jako placówki zapewniające właściwe warunki do świadczenia usług medycznych.

#### **4. Ocena działalności Zespołów i Komitetów Zakażeń Szpitalnych**

Sekcja Nadzoru Epidemiologii przeprowadziła w 2025 r. cztery kontrole w placówkach udzielających świadczeń szpitalnych, podczas których oceniono funkcjonowanie systemu kontroli zakażeń szpitalnych. W związku z monitorowaniem ognisk epidemicznych w podmiotach wykonujących działalność leczniczą oraz monitorowaniem czynników alarmowych w SP ZOZ Szpitalu Powiatowym im. E. Biernackiego w Opocznie jest powołany Zespół i Komitet Kontroli Zakażeń Szpitalnych, a w podmiocie leczniczym „Lumed sp.z.o.o” w Opocznie, świadczącym usługi chirurgii jednego dnia, powołany jest Zespół Kontroli Zakażeń Szpitalnych. Wymienione powyżej placówki przesyłały miesięczne raporty z wykonanych badań mikrobiologicznych w szpitalach, zgodnie z ustawowym terminem. Ponadto SP ZOZ Szpital Powiatowy im. E. Biernackiego w Opocznie przesłał elektronicznie „Raport roczny o występowaniu ognisk epidemicznych w podmiotach wykonujących działalność leczniczą za rok 2024” oraz „Raport roczny o występowaniu patogenów alarmowych za rok 2024”, zgodnie z ustawowym terminem. Natomiast „Lumed sp.z.o.o” w Opocznie świadczący usługi chirurgii jednego, w związku z tzw. raportem zerowym czyli brakiem zakażeń szpitalnych, przesyłał o tym informację pisemną do PSSE w Opocznie. W 2025 roku w SP ZOZ Szpitalu

Powiatowym im. E. Biernackiego w Opocznie zarejestrowano 4 ogniska epidemiczne, w związku z którymi zostały przesłane raporty wstępne i końcowe. Ogniska te wystąpiły na: Oddziale Anestezjologii i Intensywnej Terapii wywołane przez *Klebsiella pneumoniae* KPC(+)- dwa, Oddziale wewnętrznym z salą IOK wywołane przez *Clostridioides difficile* – jedno oraz na ZOL wywołane przez wirusa SARS-CoV-2 – jedno. Zostały one zarejestrowane przez SNEp, a także podjęto działania takie jak: kontrola, przesłanie pism z rekomendacjami, wytycznymi ekspertów. W związku z wystąpieniem ognisk epidemicznych w SP ZOZ Szpitalu Powiatowym im. E. Biernackiego w Opocznie Sekcja Nadzoru Epidemiologii pozostawała w stałym kontakcie z ZiKZS.

#### **4. Obowiązkowe szczepienia ochronne.**

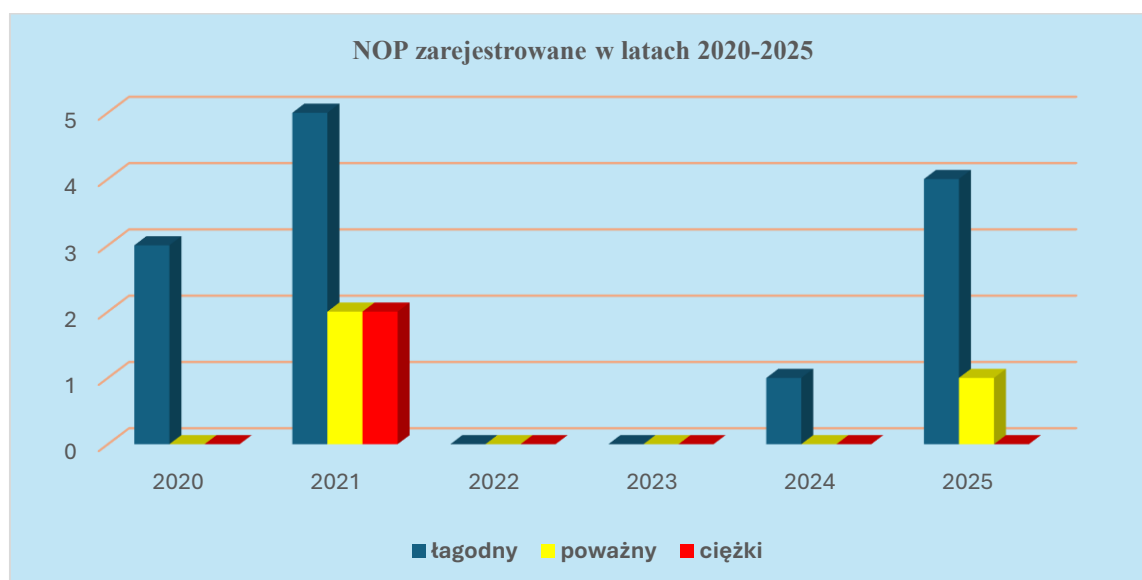
Sekcja Nadzoru Epidemiologii prowadzi nadzór nad wykonawstwem obowiązkowych szczepień ochronnych dzieci i młodzieży w placówkach medycznych podlegających PSSE w Opocznie. Preparaty szczepionkowe przywożone są z magazynu WSSE w Łodzi do PSSE w Opocznie zgodnie z harmonogramem i odbierane są przez podmioty lecznicze. Prowadzony jest elektroniczny system nadzoru nad dystrybucją szczepionek oraz bieżący monitoring temperatury przechowywania preparatów szczepionkowych zgodnie z Dobrą Praktyką Dystrybucyjną. Obowiązkowe szczepienia ochronne wykonywane były zgodnie z obowiązującymi przepisami prawa oraz obowiązującym Programem Szczepień Ochronnych dzieci i młodzieży. W 2025 r. przeprowadzono ogółem 30 kontroli z harmonogramu oraz 1 kontrolę tematyczną oraz 30 kontroli w zakresie spisu kart uodpornienia, w związku z wykonawstwem obowiązkowych szczepień ochronnych, w placówkach posiadających punkty szczepień.

W 2025 r. do PSSE w Opocznie zgłoszono 5 przypadków Niepożądanego Odczynu Poszczepiennego, w tym: 1 poważny i 4 łagodne, z tego dwa dotyczyły szczepień z PSO, trzy wystąpiły po szczepieniu zalecanym. Zarejestrowane przez PSSE w Opocznie zgłoszenia NOP przedstawiono w tabeli nr 2. Najwięcej zgłoszeń NOP zarejestrowano w 2021 r., w którym zgłoszono 9 przypadków Niepożądanych Odczynów Poszczepiennych, z tego 7 dotyczyło szczepień przeciwko COVID-19, zaś 2 przypadki NOP dotyczyły obowiązkowych szczepień ochronnych wykonanych u dzieci. Natomiast w latach 2022-2023 nie zarejestrowano zgłoszeń NOP.

Tab. 3. Niepożądane Odczyny Poszczepienne zarejestrowane w latach 2020-2025

Rok	Rodzaj i liczba NOP			
	ogółem	łagodny	poważny	ciężki
2020	3	3	0	0
2021	9	5	2	2
2022	0	0	0	0
2023	0	0	0	0
2024	1	1	0	0
2025	5	4	1	0

Rys. 2 Niepożądane Odczyny Poszczepienne zarejestrowane w latach 2020-2025



Wykonawstwo szczepień obowiązkowych u dzieci i młodzieży, z terenu powiatu opoczyńskiego zgodnie z obowiązującym PSO zaprezentowano w tabeli poniżej.

Tab. 4 Analiza wykonywania szczepień obowiązkowych dzieci i młodzieży według wieku- rok sprawozdawczy 2025.

Rodzaj szczepienia	Rok sprawozdawczy 2025	
	Rok urodzenia	Wykonawstwo %
GRUŻLICA – szczepionka BCG noworodki	2025	97,51
	2024	98,71
WIRUSOWE ZAPALENIE WĄTROBY typu B szczepienie pierwotne	2025	42,79
	2024	4,52
WIRUSOWE ZAPALENIE WĄTROBY typu B szczepienie uzupełniające	2025	41,79
	2024	93,55

Rodzaj szczepienia	Rok sprawozdawczy 2025	
	Rok urodzenia	Wykonawstwo %
BŁONICA, TĘŻEC, KRZTUSIEC szczep. pierwotne	2025	51,24
BŁONICA, TĘŻEC, KRZTUSIEC szczepienie I przypominające	2020	70,91
	2019	87,52
BŁONICA, TĘŻEC, KRZTUSIEC szczepienie II przypominające	2012	78,86
	2011	93,15
BŁONICA, TĘŻEC szczepienie III przypominające	2007	60,00
	2006	84,83
POLIOMYELITIS szczep. pierwotne	2025	51,24
POLIOMYELITIS szczepienie uzupełniające	2024	30,75
	2023	90,67
POLIOMYELITIS szczepienie I przypominające	2020	70,91
	2019	87,24
Haemophilus Influenzae typu b szczep. pierwotne	2025	51,24
Haemophilus Influenzae typu b szczepienie uzupełniające	2024	30,75
	2023	90,48
ROTAWIRUSY szczepienie pierwotne	2025	63,18
	2024	85,38
Streptococcus Pneumoniae szczepienie pierwotne	2025	59,70
	2024	26,02
Streptococcus Pneumoniae szczepienie uzupełniające	2024	69,03
	2023	92,76
ODRA, ŚWINKA, RÓŻYCZKA szczepienie pierwotne	2024	76,34
	2023	94,86
ODRA, ŚWINKA, RÓŻYCZKA szczepienie przypominające	2020	64,32
	2019	82,25

W 2025 r. wystawiono 31 tytułów wykonawczych wraz z wnioskami o egzekucję administracyjną obowiązku szczepień ochronnych wobec rodziców dzieci, u których nie wykonano obowiązkowych szczepień ochronnych. We wszystkich przypadkach podjęto odpowiednie działania do poddania dzieci obowiązkowym szczepieniom ochronnym, zgodnie z obowiązującymi przepisami prawa. Podobnie jak w całej Polsce, również w powiecie opoczyńskim narasta problem osób uchylających się od obowiązkowych szczepień

ochronnych. Przyczyną niezaszczepienia dzieci są często antyszczepionkowe poglądy ich rodziców, bywają też przypadki niezaszczepienia z innych powodów. Do wszystkich rodziców, którzy uchylają się od wykonania obowiązku szczepień ochronnych u ich dzieci, kierowane są pisma informacyjne, w których wskazuje się rzetelne źródło informacji na temat obowiązkowych szczepień ochronnych np. stronę NIZP-PZH PIB <http://szczepienia.pzh.gov.pl> opracowaną przez ekspertów.

W 2025 r. kontynuowano realizację szczepień ochronnych przeciwko brodawczakowi ludzkiemu (HPV). Szczepienia te są skierowane do dziewcząt i chłopców w wieku od 9 roku życia do ukończenia 14 roku życia. Szczepienia ww. są realizowane w ramach Narodowej Strategii Onkologicznej na lata 2020-2030. W ramach działań informacyjno-edukacyjnych Sekcja Nadzoru Epidemiologii, współpracowała z pionem Oświaty i Promocji Zdrowia rozpowszechniając informacje na temat szczepień przeciwko HPV.

Sekcja Nadzoru Epidemiologii co roku podejmuje również działania edukacyjno-informacyjne wraz z Pionem Oświaty i Promocji Zdrowia, dotyczące szerzenia wiedzy na temat szczepień ochronnych podczas Europejskiego Tygodnia Szczepień Ochronnych. Informacje dotyczące szczepień ochronnych przedstawione zostały przez Sekcję Nadzoru Epidemiologii w czasie tzw. Dni otwartych oraz w materiałach prezentowanych na komisjach, w ramach współpracy z urzędami na terenie powiatu opoczyńskiego.

## 5. Monitoring zachorowań

Ważnym działaniem prowadzonym przez Sekcję Nadzoru Epidemiologii jest monitorowanie stanu zdrowia społeczeństwa w powiecie opoczyńskim, na podstawie zarejestrowanych zachorowań na choroby zakaźne. Sekcja Nadzoru Epidemiologii w 2025 roku przeprowadziła 2283 wywiady i dochodzenia epidemiologiczne, w związku ze zgłoszonymi jednostkami chorobowymi.

### Choroby przenoszone drogą pokarmową.

W 2025 r. do PSSE w Opocznie zgłoszono zachorowania przenoszone drogą pokarmową, w tym:

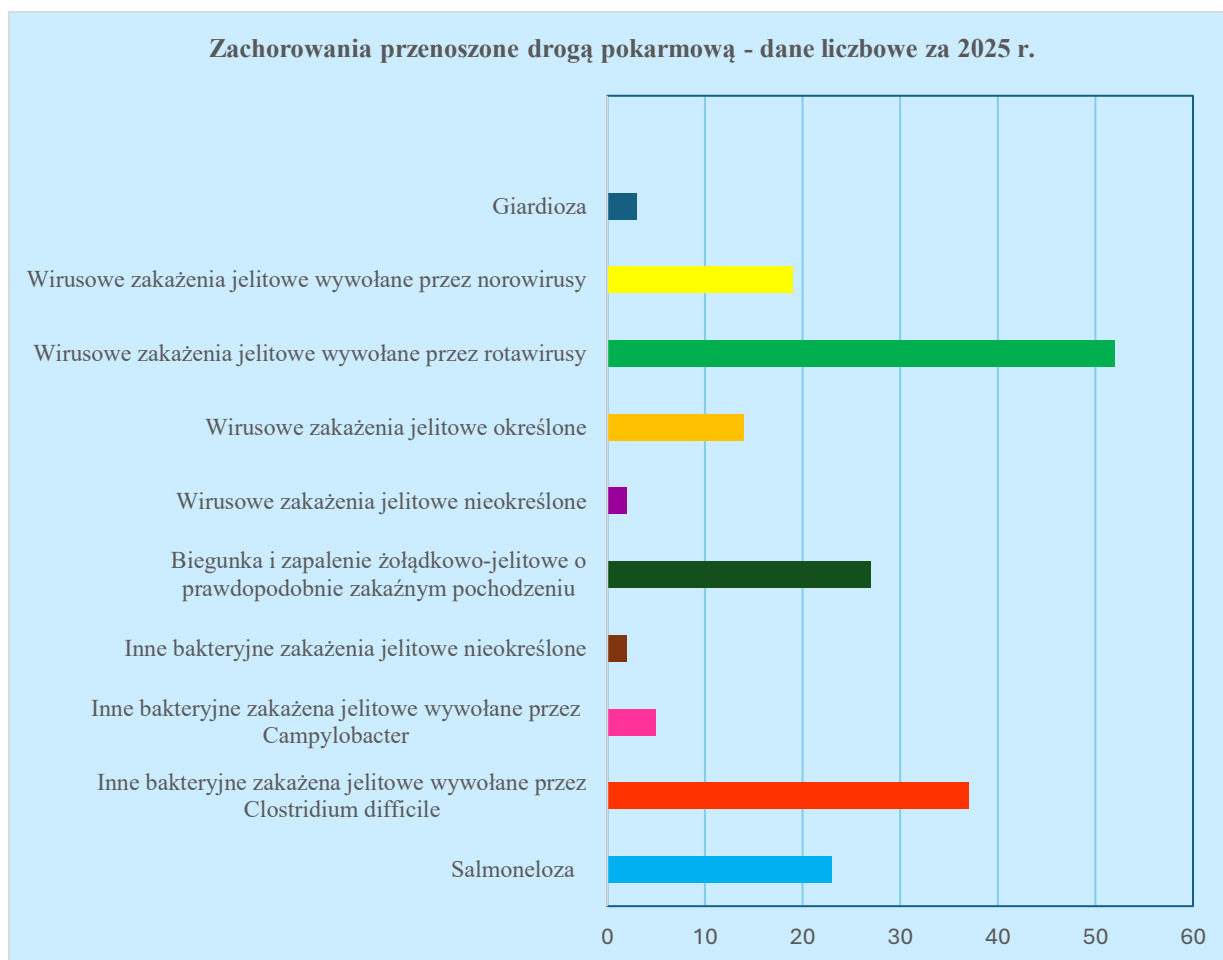
- 23 przypadki zachorowań na salmonelozę, w porównaniu do 2024 r. gdy zarejestrowano 8 przypadków zachorowań na salmonelozę i 2 przypadki salmonelozy pozajelitowej widoczny jest znaczny wzrost zachorowań na salmonelozę;
- 37 przypadków bakteryjnych zakażeń jelitowych wywołanych przez *Clostridioides difficile*, więcej niż w 2024 r., gdy odnotowano 29 przypadków;
- 5 przypadków bakteryjnego zakażenia jelitowego wywołanych przez *Campylobacter* (0 przypadków w 2024 r.);
- 2 przypadki bakteryjnego zakażenia jelitowego nieokreślone (0 przypadków w 2024 r.);

- 52 przypadki wirusowego zakażenia jelitowego wywołanego przez rotawirusy, co jest porównywalne z 51 przypadkami z 2024 r.,
- 19 przypadków wirusowego zakażenia jelitowego wywołanego przez norowirusy, co jest mniejszą liczbą w stosunku do 43 przypadków z 2024 r.,
- 14 przypadki wirusowego zakażenia jelitowego określonego, co jest mniejszą liczbą w porównaniu do 32 przypadków z 2024 r.,
- 2 przypadki wirusowego zakażenia jelitowego nieokreślonego, w porównaniu do 9 przypadków z 2024 r.,
- 27 zachorowań na biegunkę i zapalenie żołądkowo-jelitowe (w tym u dzieci do lat dwóch - 12 przypadków), jest to mniej przypadków w porównaniu do 2024 r. gdy zarejestrowano 47 zachorowań na biegunkę i zapalenie żołądkowo-jelitowe (w tym u dzieci do lat dwóch - 15 przypadków).

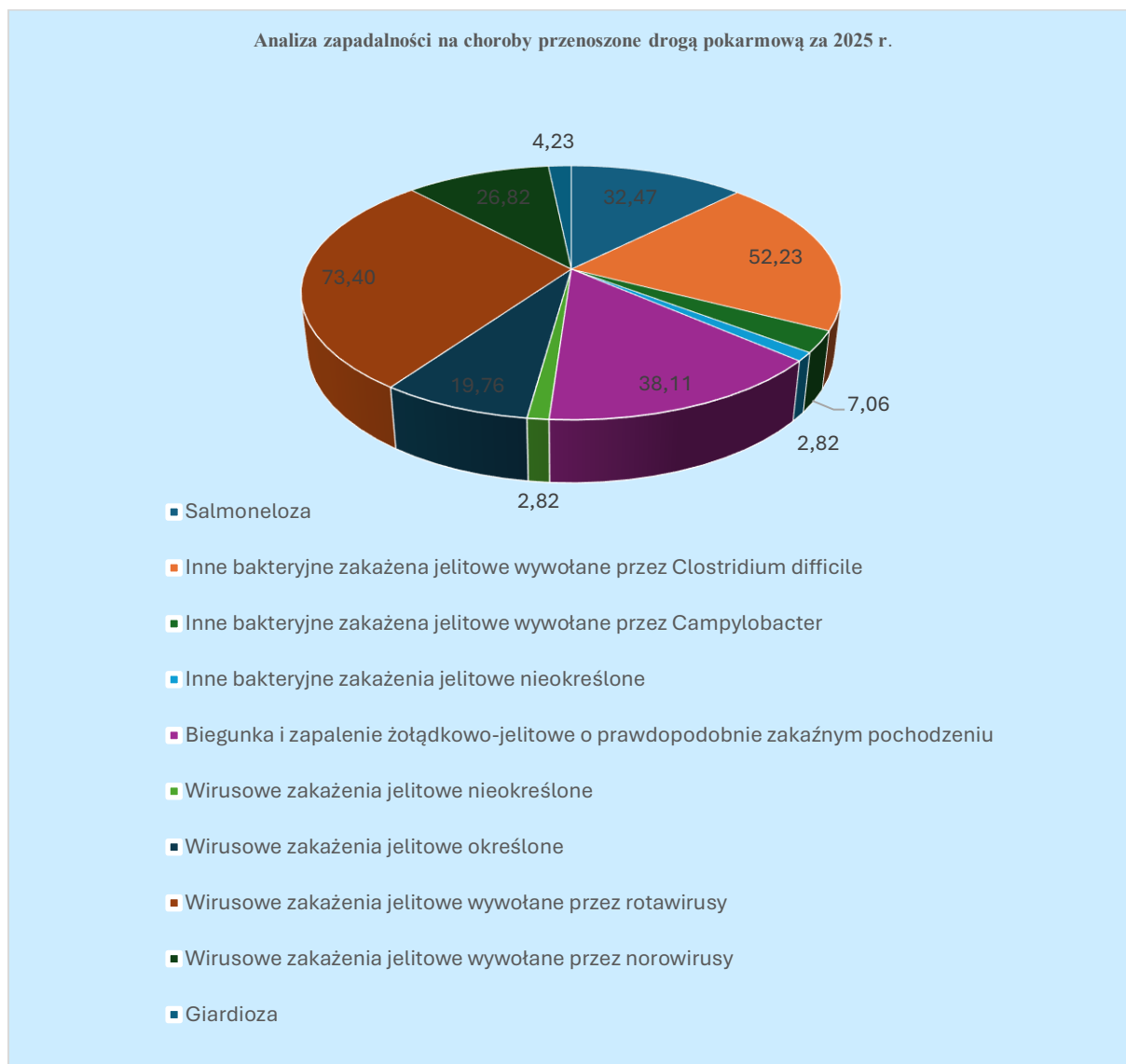
Zatrucia i zakażenia pokarmowe mogą być spowodowane przez różne czynniki etiologiczne, m.in. przez bakterie, wirusy, pasożyty, toksyny, substancje chemiczne itp. Zatrucia i zakażenia pokarmowe szerzą się przez żywność (może być skażona pierwotnie lub wtórnie) oraz przez wodę. Namnażaniu droboustrójów w żywności sprzyja np. nieprawidłowa obróbka termiczna, nieprawidłowe przechowywanie lub niezachowanie warunków higienicznych. W zależności od czynnika etiologicznego obserwuje się różne objawy, w tym: biegunki, bóle brzuch, bóle głowy, wymioty i nudności, z przebiegiem zachorowania od lekkiego do ciężkiego. Zatrucia i zakażenia pokarmowe stanowią zagrożenia dla zdrowia i życia u dzieci, osób z obniżoną odpornością lub chorobami przewlekłymi oraz osób starszych. Ważnym jest przestrzeganie zasad higieny osobistej i otoczenia.

W 2025 r. PSSE w Opocznie zarejestrowała 3 przypadki giardiozy ( w 2024 r. – 2 przypadki). Jest to choroba pasożytnicza przewodu pokarmowego wywoływana przez pierwotniaka *Giardia intestinalis*. Rezerwuarem są: zakażony człowiek oraz zwierzęta domowe lub dzikie. Do zakażenia dochodzi przez zanieczyszczoną żywność lub wodę, a także drogą brudnych rąk. Leczenie polega na przyjmowaniu określonych leków, zaś działania profilaktyczne są związane z przestrzeganiem podstawowych zasad higieny osobistej oraz higieny żywności i wody.

Rys.3. Zachorowania na choroby przenoszone drogą pokarmową zarejestrowane w 2025 roku.



Rys.4 Analiza zapadalności na choroby przenoszone drogą pokarmową za 2025 rok.



Tab. 5 Dane liczbowe dotyczące zachorowań szerzących się drogą pokarmową za lata 2021-2025

Lp	Jednostka chorobowa	2021	2022	2023	2024	2025
1	<i>Salmonella Typhi</i>	0	1	0	0	0
2	Salmonelloza	9	11	12	8	22
3	Salmonelloza- posocznica	0	1	0	0	1
4	Salmonelloza pozajelitowa	0	1	0	2	0
5	Bakteryjne zakażenia jelitowe wywołane przez <i>Clostridioides difficile</i>	26	17	23	29	37

Lp	Jednostka chorobowa	2021	2022	2023	2024	2025
6	Bakteryjne zakażenia jelitowe wywołane przez <i>Campylobacter</i>	0	0	1	0	5
7	Biegunka i zapalenie żołądkowo-jelitowe	28	24	22	47	27
8	Biegunka i zapalenie żołądkowo-jelitowe u dzieci do lat 2	9	2	4	15	12
9	Wirusowe zakażenia jelitowe u dzieci do lat 2	3	38	16	53	28
10	Wirusowe zakażenia jelitowe nieokreślone	2	23	2	9	2
11	Wirusowe zakażenia jelitowe określone	1	11	5	32	14
12	Wirusowe zakażenia jelitowe wywołane przez rotawirusy	3	58	31	51	52
13	Wirusowe zakażenia jelitowe wywołane przez norowirusy	1	4	18	43	19
14	Inne bakteryjne zakażenia jelitowe wywołane przez <i>E.coli</i> biegunkotwórczą	0	0	0	1	0
15	Inne bakteryjne zakażenia jelitowe wywołane przez <i>E.coli</i> werotoksyczną	0	0	0	1	0
16	Zespół hemolityczno-mocznicowy w przebiegu <i>E.coli</i>	0	0	0	1	0

Sekcja Nadzoru Epidemiologii w 2025 roku odnotowała cztery zbiorowe ogniska zatruc pokarmowych wywołane przez *Salmonella sp.*, w związku z powyższym badaniem i nadzorem epidemiologicznym objęto osoby zakażone, otoczenie chorych, osoby z kontaktu.



W 2025 r. badaniami objęto łącznie 93 osoby oraz pobrano 212 prób, zarówno od osób objętych nadzorem epidemiologicznym, jak również od osób ze styczności. PSSE w Opocznie transportowała próbki z materiałem do badań, do laboratorium PSSE w Piotrkowie Trybunalskim lub do laboratorium WSSE w Łodzi.

### Choroby wieku dziecięcego

W 2025 roku Sekcja Nadzoru Epidemiologii zarejestrowała 169 zachorowań na ospę wietrzną (odpowiednio w 2024 r. – 287 przypadków, w 2023 r. – 428 przypadków, w 2022 r. - 284 przypadki, a w 2021r. - 121 przypadków).

Ospa wietrzna jest chorobą wieku dziecięcego, która najczęściej występuje u dzieci w wieku przedszkolnym czy wczesnoszkolnym, ale mogą na nią zachorować także osoby dorosłe, wtedy jej przebieg bywa cięższy. Niebezpieczna jest dla kobiet w ciąży, gdyż może wpływać na stan zdrowia dziecka.

W 2025 r. zarejestrowano 13 zachorowań na płonicę (szkarlatynę), co jest mniejszą liczbą w porównaniu do 2024 r. gdy odnotowano 34 przypadki i do 2023 r. - 44 przypadki oraz 14 przypadków z 2022 roku i większą w porównaniu do 1 zgłoszonego przypadku w 2021 r.

Płonica to wysypkowa choroba zakaźna przenoszona drogą kropelkową i przez bezpośredni kontakt. Ważne jest odizolowanie chorego i podjęcie leczenia oraz przestrzeganie zasad higieny otoczenia. To choroba, która występuje najczęściej w wieku przedszkolnym i wczesnoszkolnym.

Krztusiec, różyczka i świnka (nagminne zapalenie przyusznic) to również tzw. choroby wieku dziecięcego. W 2025 r. zarejestrowano 12 przypadków krztuśca, co jest mniejszą liczbą, w porównaniu do 44 przypadków z 2024 r. W 2025 r. nie odnotowano zgłoszeń na różyczkę, podobnie jak w 2024 r. oraz 1 przypadek nagminnego zapalenia przyusznic (świnę) i brak zachorowań na tę chorobę w 2024 r.

Krztusiec jest ostrą zakaźną chorobą układu oddechowego wywoływaną przez pałeczki krztuśca. Do zakażenia dochodzi drogą kropelkową, a objawy mogą być od łagodnych do niebezpiecznych dla zdrowia. W pierwszych tygodniach objawy krztuśca są podobne do przeziębienia (suchy kaszel, katar, stany podgorączkowe, zapalenie gardła), dalej pojawiają się przedłużające się napady uciążliwego kaszlu, który często kończy się głośnym wdechem lub bezdechem, kaszel utrzymuje się długo. U niemowląt i noworodków zachorowanie na krztusiec niesie ryzyko wystąpienia : bezdechu, drgawek, encefalopatii. U dorosłych jako powikłania może pojawić się: zapalenie oskrzeli lub płuc. Profilaktyka przeciw krztuścowi obejmuje szczepienia ochronne skierowane do dzieci i młodzieży w ramach obowiązkowych szczepień ochronnych, a także szczepienia dla osób dorosłych. Zalecane jest również szczepienie przeciw krztuścowi kobiet od 27 do 36 tyg. ciąży.

Tab. 6 Analiza porównawcza liczby zachorowań na choroby wieku dziecięcego za lata 2021-2025.

Jednostka chorobowa	2021	2022	2023	2024	2025
Ospa wietrzna	121	284	428	287	169
Krztusiec	0	0	1	44	12
Świnka (nagminne zapalenie przyusznic)	1	0	1	0	1
Różyczka	0	2	2	0	0
Płonica (szkarlatyna)	1	14	44	34	13

#### Inne jednostki chorobowe.

W 2025 r. Sekcja Nadzoru Epidemiologii zarejestrowała 8 nowych zachorowań na gruźlicę, co jest porównywalną liczbą do zachorowań z poprzednich lat, gdy w 2024 r. odnotowano 11 przypadków, w 2023 r. – 8 przypadków, w 2022 r. – 8 przypadków, w 2021 r. - 6 przypadków. Wśród zarejestrowanych 3 osoby mieszkały w mieście, a 5 na terenach wiejskich, w tym 7 przypadków dotyczyło mężczyzn, a 1 zachorowanie zarejestrowano u kobiety. Wszystkie osoby chore na gruźlicę oraz ich najbliższe otoczenie były objęte nadzorem epidemiologicznym oraz pozostawały pod opieką Poradni Chorób Płuc i Gruźlicy. W ramach współpracy między inspekcjami przekazywano informację o zachorowaniach na gruźlicę, w sytuacji posiadania gospodarstwa rolnego do Powiatowego Lekarza Weterynarii w Opocznie.

W 2025 r. Sekcja Nadzoru Epidemiologii zarejestrowała ogółem 65 przypadków zachorowań na boreliozę, w tym 3 przypadki neuroboreliozy, co jest znaczącym wzrostem w porównaniu do 2024 r. gdy zarejestrowano 39 przypadków oraz do 2023 r. gdy odnotowano 11 przypadków. Borelioza z Lyme to wieloukładowa choroba zakaźna, wywołana przez krętki *Borrelia burgdorferi*, jest przenoszona przez kleszcze. W pierwszym stadium zakażenia w wielu przypadkach, w miejscu ukłucia przez kleszcza występuje zmiana skórna, tworząca tzw. rumień wędrujący. W kolejnym etapie rozwoju choroby mogą występować różne zaburzenia, np. ze strony układu nerwowego, stawowego lub układu krążenia.

Ponadto w 2025 r. zarejestrowano 2 przypadki Kleszczowego zapalenia mózgu, podobnie do 2 przypadków z 2024 r. Kleszczowe zapalenie mózgu to choroba wirusowa. Źródłem infekcji może być ukąszenie przez zakażonego kleszcza lub spożycie niepasteryzowanego mleka zakażonego zwierzęcia, rzadziej poprzez transfuzję krwi lub przeszczep narządu od osoby zakażonej. W pierwszej fazie objawy są grypopodobne, dalej może dojść do zapalenia rdzenia kręgowego, zapalenia opon mózgowo-rdzeniowych lub zapalenie mózgu i opon mózgowo-rdzeniowych. Dostępne są inaktywowane szczepionki przeciw kleszczowemu zapaleniu mózgu.

W 2025 r. PSSE w Opocznie zarejestrowała łącznie 1572 zachorowania na infekcyjne choroby układu oddechowego w tym: grypę, COVID-19 oraz wywołane przez wirusa RSV, co jest znacznym wzrostem w porównaniu do 2024 r., gdy zarejestrowano łącznie 832 zachorowania. Spośród zarejestrowanych w 2025 r. zachorowań największą liczbę stanowiły zachorowania na grypę, tj. 943 przypadki, większość zgłoszeń dotyczyła grypy typu A.

Grypa jest ostrą chorobą zakaźną, wywoływaną przez wirusy grypy. Do zakażenia dochodzi drogą kropelkową lub przez kontakt ze skażoną powierzchnią. Wirusy grypy atakują komórki nabłonka dróg oddechowych, w których się namnażają, powodują ich zniszczenie, co z kolei ułatwia rozwój infekcji bakteryjnych. Objawy grypy są podobne do innych ostrych chorób infekcyjnych, są to: kaszel, ból gardła, katar, wysoka gorączka, zazwyczaj powyżej 38°C, bóle mięśniowo-stawowe, bóle w klatce piersiowej oraz głowy, złe ogólne samopoczucie. W ciężkim przebiegu grypy występują powikłania pogrypowe, np. zapalenie płuc i oskrzeli, zapalenie ucha środkowego, zapalenie mięśnia sercowego i osierdzia, zaostrzenie istniejących chorób przewlekłych, powikłania neurologiczne. Dostępne są szczepionki przeciw grypie, zaszczepić się powinny osoby z grup wysokiego ryzyka wystąpienia powikłań pogrypowych oraz osoby, które ze względu na charakter wykonywanej pracy są szczególnie narażone na zakażenie wirusem grypy.

W 2025 r. zgłoszono 12 przypadków wirusowego zapalenia wątroby typu C oraz 13 przypadków wzv typu B i 2 przypadki wzv typu A, co jest znaczącym wzrostem w porównaniu do 2024 r., gdy odnotowano 1 przypadek wzv typu C.

Wirusowe zapalenie wątroby typu B lub wzv typu C, to choroby zakaźne wywołane przez wirus zapalenia wątroby typu B (HBV) lub typu C (HCV). Szybkie wykrycie wirusa HCV lub HBV, skutkuje lepszą wyleczalnością i zmniejszeniem negatywnych skutków zdrowotnych, bowiem rozwój choroby może doprowadzić do marskości wątroby lub raka wątroby. Szybka diagnoza jest kluczową dla poprawy zdrowia osoby zakażonej wirusem HCV oraz HBV oraz dla osób z jej otoczenia. Do zakażenia może dojść np. poprzez naruszenie ciągłości tkanek podczas zabiegów w szpitalach (operacje, dializy, transplantacje itp.), zabiegów stomatologicznych, zabiegów kosmetycznych, zabiegów upiększania i modelowania ciała, tatuażu i percingu oraz przez kontakty płciowe. Istotnym jest przestrzeganie zasad sanitarnych w placówkach ochrony zdrowia oraz zakładach usługowych fryzjerskich, kosmetycznych, salonach tatuażu itp. oraz indywidualne przestrzeganie zasad higienicznego życia. W celu zabezpieczenia przed zachorowaniami na wzv typu B stosuje się szczepienia ochronne u dzieci oraz szczepienia zalecane u osób, u których mają być wykonane zabiegi medyczne (np. operacje). Wirusowe zapalenie wątroby typu A to choroba zakaźna wywołana przez wirus zapalenia wątroby typu A (HAV). Do zakażenia dochodzi głównie przez bezpośredni kontakt z zakażonym człowiekiem,

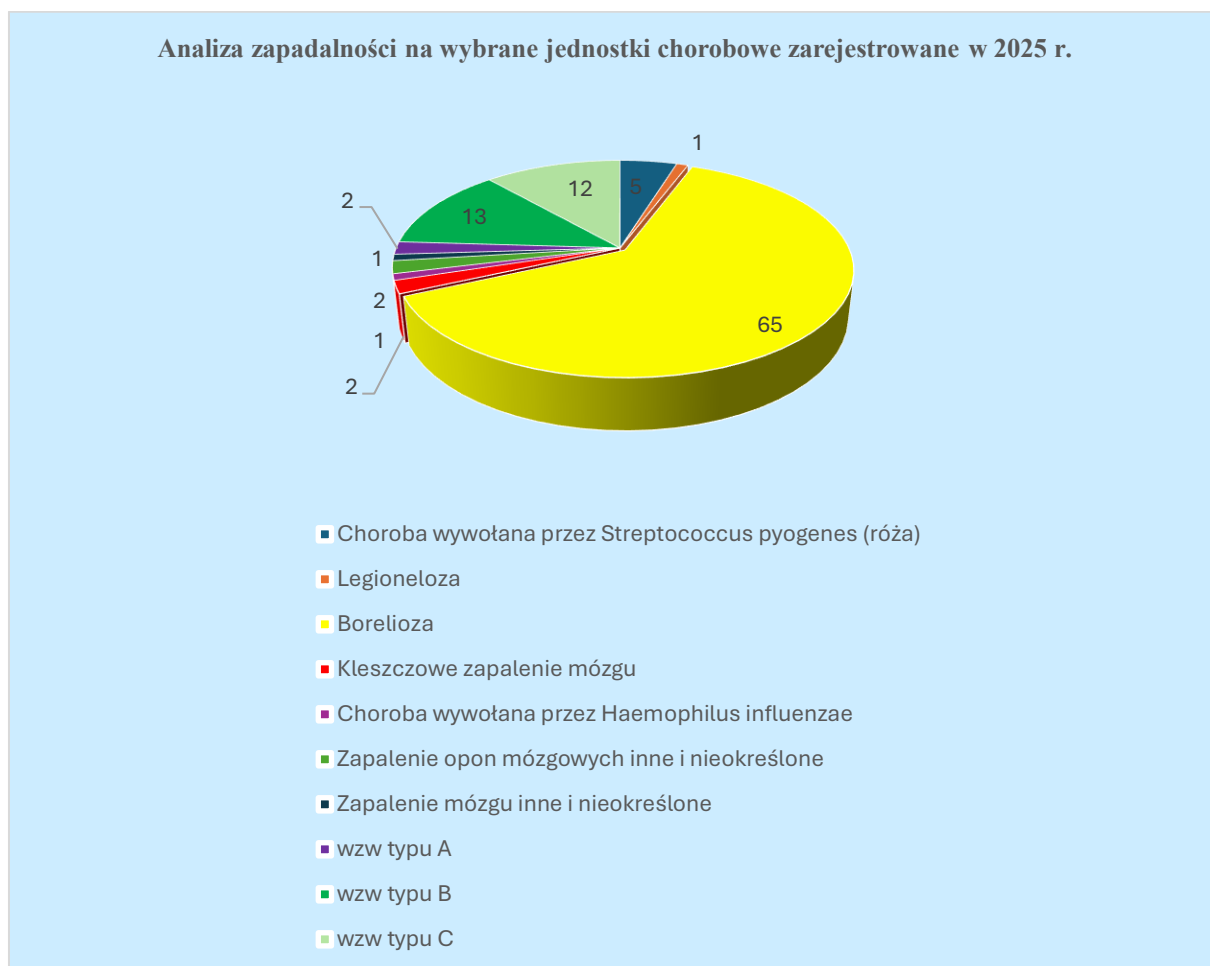
spożycie skażonego pożywienia lub skażonej wody/kostek lodu. Aby uniknąć zakażenia wzw typu A, tzw. żółtaczką pokarmową należy zadbać o higienę, zwłaszcza czystość rąk, trzeba pamiętać o myciu rąk przed spożywaniem pokarmów, należy pić wodę butelkowaną lub przegotowaną, myć owoce i warzywa pod bieżącą wodą, pamiętać o powyższych zasadach np. podczas podróży (w zależności od zapewnionych warunków sanitarnych i technicznych) oraz zastosować szczepienia ochronne.

Sekcja Nadzoru-Epidemiologii zarejestrowała także w 2025 roku: 1 przypadek choroby wywołanej przez *Haemophilus influenzae*, 5 przypadków choroby wywołanej przez *Streptococcus pyogenes* (róża), 2 przypadki zapalenia opon mózgowych inne i nieokreślone, 1 przypadek zapalenia mózgu inny i nieokreślony, 1 przypadek Legionelozy (choroby legionistów).

Bakterie *Haemophilus influenzae* typu b są odpowiedzialne za ciężkie zachorowania u dzieci. Źródłem zakażeń Hib jest bezpośredni kontakt z nosicielem lub chorą osobą. Objawami zakażenia są: zapalenia opon mózgowo-rdzeniowych, zapalenia nagłośni, sepsa, zapalenia płuc, zapalenia szpiku kostnego, zapalenia stawów, ropowica tkanki podskórnej. Po zapaleniu opon mózgowo-rdzeniowych często występują powikłania, tj.: głuchota, padaczka, zaburzenia chodu, obniżenie sprawności intelektualnej. Wprowadzenie powszechnych szczepień przeciw zakażeniom Hib doprowadziło do spektakularnego spadku i eliminacji zachorowań w wielu krajach. Szczepionki przeciw zakażeniom Hib występują jako szczepionki jednoskładnikowe lub w połączeniu z innymi antygenami chroniącymi przeciw błonicy, tężcowi, krztuścowi, wirusowemu zapaleniu wątroby typu B oraz poliomyelitis. Szczepionka przeciw Hib jest przeznaczona dla dzieci od 6 tygodnia do 5 roku życia oraz starszych dzieci z grup ryzyka.

Legioneloza jest chorobą układu oddechowego, wywoływana przez bakterie *Legionella*, które mogą przeżyć w wodzie w temperaturze od 20-50 °C. Rezerwuarem są zbiorniki wodne (naturalne i sztuczne), zawierające osad denny lub muł, a także wilgotna ziemia. Bakterie *Legionella* występują m.in. w sieciach kanalizacyjnych, urządzeniach kąpielowych, prysznicach, myjniach, klimatyzatorach. Najczęstszą drogą zakażenia jest wdychanie skażonego aerozolu. Do tej pory nie stwierdzono przenoszenia bakterii *Legionella* z człowieka na człowieka. Najczęściej występujące objawy to: bóle mięśni, ból głowy, gorączka, objawy zapalenia płuc, mogą też wystąpić: bóle brzucha, wymioty, biegunka, a także zaburzenia świadomości. Poza postacią płucną wyróżnia się również postaci pozapłucne: łagodną i ciężką. W postaci łagodnej (zwanej gorączką Pontiac) występują: nagły wzrost temperatury ciała, ból głowy, mięśni, dreszcze, objawy zakażenia górnych dróg oddechowych. Postaci ciężkiej towarzyszy zespół rozsianego wykrzepiania wewnątrznaczyniowego lub pojawia się sepsa. W leczeniu stosuje się antybiotyki.

Rys. 5. Analiza zapadalności na wybrane jednostki chorobowe zarejestrowane w 2025 roku.



Choroby przenoszone drogą płciową.

W 2025 r. PSSE w Opocznie zarejestrowała choroby przenoszone drogą płciową w tym: 1 nowo wykryty przypadek HIV (w 2024 r. – 2 przypadki) oraz 5 przypadków kiły (w 2024 r. – 1 przypadek) i 1 przypadek rzeżączki.

Rys. 6. Choroby przenoszone drogą płciową zarejestrowane w 2025 roku.



Pokąsania przez zwierzęta domowe i dzikie

PSSE w Opocznie w ramach nadzoru epidemiologicznego rejestruje pokąsania przez zwierzęta domowe i dzikie. W 2025 r. zarejestrowano ogółem 117 pokąsań przez zwierzęta domowe i dzikie, w tym pokąsania przez: psy – 95 przypadków, koty – 18 przypadków, inne zwierzęta (szczury, kunę, dzika) – 4 przypadki. Ta ilość przypadków jest porównywalna z liczbą z ostatnich lat (w 2024 r. – 110 pokąsań, w 2023 r. – 116 pokąsań, w 2022 r. - 114 pokąsań, a w 2021 r. - 58 pokąsań). W 2025 roku zarejestrowano 34 pokąsania w mieście oraz 83 pokąsania na terenach wiejskich, w 48 przypadkach właściciel zwierzęcia był nieznan, w związku z czym przeprowadzono dochodzenie epidemiologiczne, a w 69 przypadkach właściciel zwierzęcia był znany, wówczas zgłaszano to do Powiatowego Lekarza Weterynarii w Opocznie. W 2025 r. szczepienia ochronne przeciwko wściekliznie, w związku z pokąsaniem, wykonano u 20 osób.

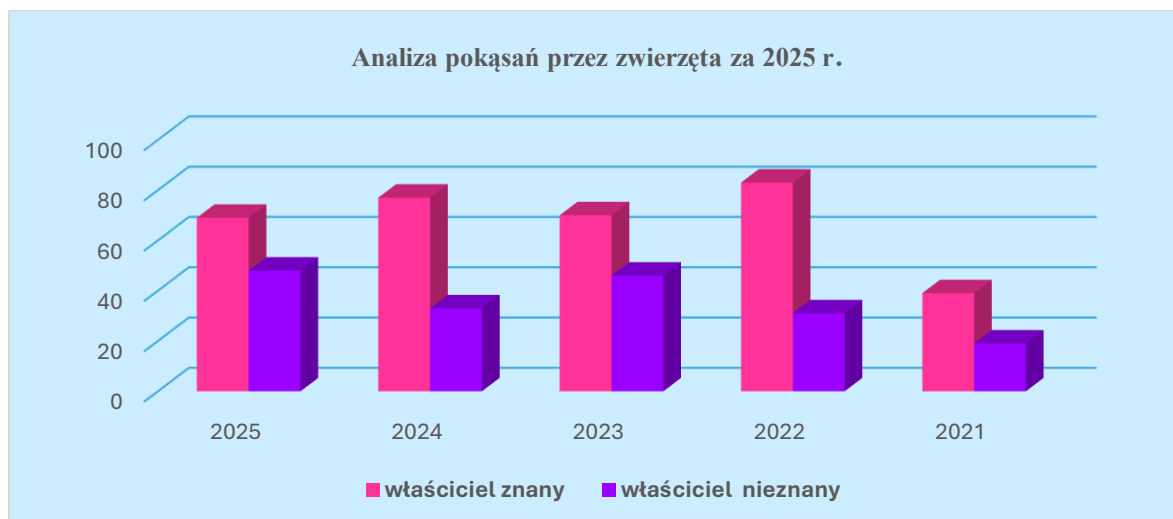
**Tab. 7 Analiza porównawcza pokąsań osób przez zwierzęta domowe i dzikie w latach 2021-2025**

Rok/ Liczba	Ogółem	Miasto	Wieś	Właściciel znany	Właściciel nieznany	Szczepienie p/ ściekliznie
2025	117	34	83	69	48	20
2024	110	30	80	77	33	12
2023	116	35	81	70	46	22
2022	114	24	90	83	31	17
2021	58	22	36	39	19	2

**Tab. 8 Analiza pokąsań osób przez zwierzęta – dane za 2025 r.**

Liczba/ Zwierzę	Pies	Kot	Inne	Razem
Właściciel znany	60	9	0	69
Właściciel nieznany	35	9	4	48

Rys. 7 Analiza pokąsań przez zwierzęta za 2025 rok.



Monitorowane przez Sekcję Nadzoru Epidemiologii zachorowania na choroby zakaźne są rejestrowane w ramach działających w Europie i Polsce systemów. Są to SRWE- System Rejestracji Wywiadów Epidemiologicznych, CSIOZ- System Monitorowania Zagrożeń E-Zdrowie, EpiBaza - Ogólnopolski System Nadzoru Epidemiologicznego i Środowiskowego nad Bezpieczeństwem Ludności. Prowadzony jest także monitoring zachorowań na grypę w systemie SENTINEL, który działa w ramach Europejskiej Sieci Nadzoru nad Grypą (EISN), a dane są zbierane za pomocą internetowej bazy danych (TESSy). Diagnostykę bakteryjnych zakażeń Ośrodkowego Układu Nerwowego prowadzi Krajowy Ośrodek Referencyjny ds. Bakteryjnych Zakażeń Ośrodkowego Układu Nerwowego (KOROUN). PSSE w Opocznie pracuje również w systemie Państwowej Inspekcji Sanitarnej czyli SEPIS.

W 2025 r. Sekcja Nadzoru Epidemiologii wysyłała do palcówek ochrony zdrowia pisma informujące o bieżących zagrożeniach zdrowotnych, a także materiały informacyjne na komisje dla Starostwa Powiatowego w Opocznie oraz Urzędu Miejskiego w Opocznie.

### III. Ocena stanu sanitarnego obiektów nadzorowanych przez Sekcję Nadzoru Higieny Środowiska w zakresie higieny komunalnej.



Sekcja Nadzoru Higieny Środowiska w zakresie higieny komunalnej na 2025 r. zaplanowała z nadzoru 130 kontroli. Wykonano ogółem 251 kontroli sanitarnych w nadzorowanych obiektach, z czego 77 to kontrole związane z poborem próbek wody, do badań laboratoryjnych pobrano ogółem 125 próbek wody. Wydano 21 decyzji administracyjnych oraz 23 postanowienia.

**Urządzenia do zaopatrywania w wodę i ocena jakości wody do spożycia przez ludzi.** W ramach nadzoru sanitarnego przeprowadzono kontrole budynków i urządzeń wodociągowych, jak również pobierano próbki wody do badań laboratoryjnych. Próbki wody w ramach monitoringu parametry grupy A i parametry grupy B były dostarczane do laboratorium PSSE w Piotrkowie Tryb. oraz WSSE w Łodzi w celu wykonania badań w zakresie wymaganych parametrów. Na terenie powiatu opoczyńskiego znajdują się wodociągi sieciowe o produkcji [ $m^3/d$ ]:  $\leq 100$  w liczbie 3 101 – 1000 w liczbie 13 1001 – 10000 w liczbie 1 oraz 1 wodociąg w grupie -inne obiekty zaopatrujące w wodę .

W 17 ww. wodociągach zbiorowego zaopatrzenia w wodę przeprowadzono 18 kontroli (w tym 1 interwencyjną) oraz pobrano 99 próbek wody do badań laboratoryjnych.

Wydano 1 decyzję ustalającą nowy termin wykonania decyzji warunkowej w wodociągu publicznym Zarzęcin. Ponadto wydano 2 pozytywne oceny higieniczne na zastosowanie lamp UV do dezynfekcji wody przeznaczonej do spożycia przez ludzi w wodociągach publicznych Ruszenice i Straszowa Wola oraz 1 pozytywną ocenę na zastosowanie chloratora dozującego podchloryn sodu służącego do dezynfekcji wody do spożycia na ujęciu wodociągu publicznego Zarzęcin.

W oparciu o wyniki badań próbek wody w ramach urzędowej i wewnętrznej prowadzonej przez producenta ogółem wydano 34 oceny stwierdzające przydatność wody do spożycia w 2025r. oraz 17 okresowych ocen jakości wody do spożycia przez ludzi za 2024r.

### **Inne obiekty zaopatrujące w wodę**

W tej kategorii znajduje się 1 wodociąg Stacja PKP Idzikowice wieś Libiszów. Wodociąg zaopatruje w wodę ok. 600 pracowników pobliskich zakładów. Przeprowadzono 1 kontrolę sanitarną, pobrano 3 próbki wody do badań laboratoryjnych

Wydano 2 oceny stwierdzające przydatność wody do spożycia i 1 okresową ocenę jakości wody do spożycia przez ludzi za 2024r.

### **Jakość ciepłej wody użytkowej**

W 2025r. w ramach sprawowanego nadzoru pobrano 12 próbek ciepłej wody użytkowej do badań na obecność bakterii *Legionella sp.* w 3 obiektach:

- SP ZOZ Szpital Powiatowy im. E. Biernackiego w Opocznie ul. Partyzantów 30,
- Internat w Opocznie, ul. Armii Krajowej 2, 26-300 Opoczno,
- Powiatowa Placówka Opiekuńczo-Wychowawcza „Przystań”, ul. Cicha 1A, 26-330 Żarnów.

W związku ze stwierdzeniem przekroczenia dopuszczalnej liczby bakterii *Legionella sp.* w 1 z 4 badanych punktów, wydano decyzję nakazującą doprowadzenie jakości wody ciepłej w instalacji w SP ZOZ Szpital Powiatowy im. Edmunda Biernackiego w Opocznie, do wymogów zgodnych z załącznikiem nr 5 część A rozporządzenia Ministra Zdrowia z dnia 7 grudnia 2017r. w sprawie jakości wody przeznaczonej do spożycia przez ludzi ( Dz. U. z 2017r. poz. 2294).. Szpital Powiatowy w Opocznie po przeprowadzeniu działań naprawczych, pobrał wodę w ramach kontroli wewnętrznej, wynik był zgodny z ww. rozporządzeniem, wydano ocenę przydatności wody ciepłej w instalacji wodociągowej.

Kolejna decyzja dotyczyła przekroczeń liczby bakterii *Legionella sp* w instalacji ciepłej wody użytkowej do Powiatowej Placówki Opiekuńczo- Wychowawczej „Przystań” w Żarnowie. W wyniku wydanej decyzji wyłączono z eksploatacji prysznicę oraz podjęte zostały działania naprawcze, po zakończeniu których badania nie wykazały przekroczeń kwestionowanego parametru. Decyzja została wykonana w całości.

Ponadto pobrano 3 próbki wody ciepłej na *Legionella sp.*, w prywatnym mieszkaniu, w związku ze zgłoszeniem zachorowania na Legionellozę. Wynik badań nie budził zastrzeżeń.

### **Ocena jakości wody w kąpieliskach/w miejscach okazjonalnie wykorzystywanych do kąpieli.**

W roku 2025r. zostało zarejestrowane 1 kąpielisko „Zalew Opoczno” ul. Gen. Kazimierza Bończy - Załęskiego, 26-300 Opoczno. Z powodu nie zgłoszenia się do współpracy podmiotów uprawnionych do wykonywania ratownictwa wodnego nie zostało otwarte w sezonie 2025.

W roku sprawozdawczym zostało utworzone jedno miejsce okazjonalnie wykorzystywane do kąpieli - „Zalew Drzewicki” ul. Zdrojowa 2, 26-340 Drzewica, organizator Ośrodek Sportu i Rekreacji - sezon kąpielowy od 10.07.2025r. do 08.08.2025r. Przeprowadzono 1 kontrolę sanitarną, nieprawidłowości nie stwierdzono. Organizator w ramach kontroli wewnętrznej przed i w trakcie sezonu kąpielowego wykonał badanie wody do kąpieli z miejsca okazjonalnie wykorzystywanego do kąpieli. Na podstawie sprawozdań z badań mikrobiologicznych wydano 2 oceny stwierdzające, że woda nadaje się do kąpieli.

### **Baseny Kąpielowe.**

Na terenie powiatu funkcjonuje 1 basen kąpielowy Kryta Pływalnia „Opoczyńska Fala”. Przeprowadzono 2 kontrole sanitarne, w tym 1 interwencyjną. Oprócz kontroli stanu sanitarnego obiektu zgodnie z zatwierdzonym harmonogramem na 2025 rok, wykonywane były w ramach nadzoru badania laboratoryjne próbek wody do kąpieli pod względem fizykochemicznym i bakteriologicznym (pobrano 7 próbek wody basenowej, w tym w 4 próbkach wody wykonano badanie w kierunku bakterii z rodzaju *Legionella sp.*).

W związku z przekroczeniem liczby bakterii *Legionella sp.* wody wprowadzanej do niecki basenu sportowego z systemu cyrkulacji, wszczęto postępowanie administracyjne. Po podjęciu działań naprawczych, zarządzający basenem przedstawił wyniki badań wykonane w ramach kontroli wewnętrznej zlecił powtórne badanie wody, które nie wykazało naruszenia wymagań określonych przepisami, w związku z tym postępowanie administracyjne umorzono. Zarządzający basenem przeprowadzał badania próbek wody basenowej zgodnie z harmonogramem, zatwierdzonym przez PPIS w Opocznie. Badania wykonywało Akredytowane Laboratorium Badawcze GBA POLSKA Sp. z o. o. z siedzibą w Warszawie, ul. Mochtyńska 65, 03-837 Warszawa. W 2025r. wydano zbiorczą ocenę roczną jakości wody w sprawie wymagań, jakim powinna odpowiadać woda na pływalniach.

### **Domy pomocy społecznej.**

Na terenie powiatu opoczyńskiego funkcjonują dwa Domy Pomocy Społecznej. Stan sanitarno-techniczny pomieszczeń nie budził zastrzeżeń. Są to placówki stacjonarne, umożliwiające mieszkańcom zarówno pobyt stały, jak i czasowy zapewniając całodobową opiekę dla przewlekle somatycznie chorych oraz w podeszłym wieku, zaspakajając niezbędne potrzeby bytowe, społeczne i religijne w formach i zakresie wynikającym z indywidualnych potrzeb.

W 2025r. wydano dla Powiatowego Domu Pomocy w Niemojowicach ocenę przydatności wody ciepłej w instalacji wodociągowej na podstawie wyników badań przeprowadzonych w ramach kontroli wewnętrznej w kierunku *Legionella sp.*

### **Inne jednostki organizacyjne pomocy społecznej.**

Środowiskowy Dom Samopomocy w Olszowcu jest zlokalizowany w budynku byłej szkoły podstawowej, posiada salę rehabilitacyjną z węzłem sanitarnym. Przeprowadzono 1 kontrolę sanitarną. Nieprawidłowości nie stwierdzono.

### **Obiekty użyteczności publicznej.**

Wśród obiektów użyteczności publicznej objętych nadzorem sanitarnym znajdują się: zakłady fryzjerskie, kosmetyczne, zakłady odnowy biologicznej, hotele, motele, inne obiekty, w których świadczone są usługi hotelarskie, ustępy publiczne, dworce autobusowe, tereny rekreacyjne, cmentarze, domy przedpogrzebowe.

**Zakłady fryzjerskie, kosmetyczne, odnowy biologicznej i inne zakłady, w których są świadczone łącznie więcej niż jedna z usług, fryzjerskie, kosmetyczne, odnowy biologicznej, tatuażu.**

W 2025r. w ewidencji PSSE w Opocznie pod nadzorem było 88 obiektów. Warunki świadczenia usług w powyższym zakresie ocenia się pozytywnie. Obiekty, w których wykonuje się zabiegi związane z naruszeniem ciągłości tkanek traktowane są ze szczególną uwagą, aby zachowywane były istotne elementy higieny w postępowaniu ze wszystkimi narzędziami i sprzętem. W czasie świadczenia usług mogących powodować naruszenie ciągłości tkanek używa się jałowych materiałów, przechowywanych w oddzielnych pakietach sterylizacyjnych zabezpieczających je przed wtórnym skażeniem, zawierających informacji o dacie sterylizacji. W zakładach kosmetycznych sterylizacja odbywa się we własnych autoklawach lub na

podstawie zawartej umowy ze Szpitalem Powiatowym w Opocznie. W 24 obiektach wydano zalecenia pokontrolne, które wykonywane były w wyznaczonym terminie. Ogółem przeprowadzono 54 kontrole sanitarnych i sprawdzających.

#### **Hotele, motele i inne obiekty, w których świadczone są usługi hotelarskie.**

Ogółem przeprowadzono 10 kontroli ( w tym 1 interwencyjną, 1 tematyczną). Hotele, motele dysponują jednostkami mieszkalnymi z zespołami higieniczno-sanitarnymi, które zlokalizowane są przy jednostkach mieszkalnych, sanitariaty wyposażone są w umywalki z bieżącą ciepłą i zimną wodę oraz środki higieny, wentylację mechaniczną włączaną automatycznie. Wydzielone są pomieszczenia: magazynowe bielizny czystej i brudnej oraz porządkowe (na sprzęt, środki czystościowe i dezynfekcyjne). Skontrolowane placówki podłączone są do sieci wodociągowej. W zakresie gospodarki odpadami komunalnymi i ściekami nie stwierdzono nieprawidłowości.

W ramach kontroli wewnętrznej właściciele 5 obiektów przeprowadzili badania wody ciepłej w instalacji wodociągowej w kierunku obecności bakterii *Legionella sp.*. Wyniki ww. badań były zgodne z wymaganiami rozporządzenia Ministra Zdrowia z dnia 7 grudnia 2017 r. w sprawie jakości wody do spożycia przez ludzi (Dz.U. z 2017r., poz. 2297), a w związku z powyższym wydano 5 ocen przydatności wody ciepłej w instalacji wodociągowej.

#### **Ustępy publiczne**

W ramach sprawowanego nadzoru nad 4 obiektami przeprowadzono 1 kontrolę sanitarną. Stan sanitarno-techniczny obiektu nie budził zastrzeżeń. Karania mandatowego nie stosowano.

#### **Tereny rekreacyjne - 3 obiekty (14 placów zabaw dla dzieci z piaskownicami)**

W tej grupie obiektów znajdują się tereny rekreacyjne: place zabaw i piaskownice ogólnodostępne, które należą do 3 jednostek organizacyjnych na terenie powiatu.

W roku sprawozdawczym w ramach 1 kontroli oceniono stan sanitarno-techniczny 3 terenów rekreacyjnych wraz z piaskownicami. Kontrole dotyczyły w szczególności stanu sanitarno-technicznego, zabezpieczenia przed zwierzętami, wizualnej oceny czystości piasku i częstotliwości jego wymiany. Badań piasku nie przeprowadzono. Postępowania administracyjnego nie prowadzono.

## **Cmentarze**

W 2025 roku przeprowadzono 8 kontroli sanitarnych 24 cmentarzy, będących w ewidencji PSSE w Opocznie. Stan sanitarno-porządkowy na terenie cmentarzy oraz wokół nich nie budził zastrzeżeń. W trakcie roku wydano 15 decyzji zezwalających na przeprowadzenie ekshumacji zgodnie z wymogami określonymi w Ustawie z dnia 31 stycznia 1959 r. o cmentarzach i chowaniu zmarłych (Dz. U. z 2024 r. poz. 576).

## **Domy przedpogrzebowe**

Na terenie powiatu opoczyńskiego znajdują się 4 domy przedpogrzebowe. Przeprowadzono 2 kontrole sanitarne. Obiekty spełniały wymogi sanitarno-higieniczne zgodnie z deklarowanym zakresem, posiadały odpowiednie miejsca do przechowywania zwłok (chłodnie), zapewniona jest bieżąca woda ciepła i zimna, nieczystości płynne odprowadzane są do sieci kanalizacyjnej, zapewnione są toalety dla osób uczestniczących w ceremonii pogrzebowej, opracowane są procedury wydawania zwłok oraz procedury zabezpieczenia p/epidemicznego. Zakłady dysponują odpowiednimi środkami transportu do przewozu zwłok.

## **Inne obiekty użyteczności publicznej - ogółem 64 obiekty.**

Do tej grupy obiektów należą: bazy PKS i MPK, kluby sportowe, apteki, stacje paliw, Miejski Dom Kultury w Opocznie, Regionalne Centrum Kultury w Drzewicy, targowiska, pralnia, przystanki PKS i MPK. Przeprowadzono 21 kontroli sanitarnych. Karania mandatowego nie stosowano. Postępowania administracyjnego nie prowadzono.

## **Środki transportu.**

Skontrolowano 20 środków transportu drogowego, w tym 3 samochody do przewozu chorych, 7 samochodów do przewozu zwłok i szczątków ludzkich, 10 autobusów komunikacji publicznej. Nieprawidłowości nie stwierdzono.

## **Nadzór nad gospodarką odpadami medycznymi w podmiotach leczniczych.**

W 2025 r. nadzorem objęto 21 podmiotów wykonujących działalność leczniczą, w zakresie gospodarki odpadami medycznymi. Obejmowały one sposób postępowania z odpadami w miejscu ich powstawania i przechowywanie do czasu odbioru przez specjalistyczne firmy. Kontrole wykazały, iż w obiektach opracowano i wdrożono procedury postępowania

z odpadami medycznymi, stosuje się prawidłowe oznakowanie identyfikujące odpady, spełnione zostały warunki przechowywania odpadów, podpisane są umowy na odbiór odpadów, a częstotliwość ich odbierania jest zachowana.

### Inne czynności.

W I półroczu 2025 r. skierowano do gmin pisma przypominające o obowiązkach wynikających z ustawy z dnia 13 września 1996 r. o utrzymaniu czystości i porządku w gminach, w których zwracano szczególną uwagę na stan porządkowy w obrębie ciągów komunikacyjnych i pieszych, centrum handlowych, miast i osiedli miejskich, terenów zieleni i rekreacji oraz miejscowości o zwiększonym ruchu turystycznym. W związku z powyższym pracownicy higieny komunalnej przeprowadzili ogółem 8 kontroli na terenach poszczególnych gmin powiatu opoczyńskiego, podczas których oceniono, iż stan sanitarno-porządkowy nie budził zastrzeżeń.

W miesiącu lipcu 2025 r. wystosowano pismo do producentów wody, urzędów miejskich i urzędów gmin w związku z sytuacją meteorologiczną na terenie kraju dot. intensywne opadów deszczu i możliwych podtopieniach, o zwrócenie szczególnej uwagi na ujęcia wody przeznaczonej do spożycia przez ludzi. W związku z powyższym zalecono dokonania przeglądu procedur uruchamianych w sytuacjach kryzysowych, związanych z jakością wody do spożycia przez ludzi, w tym dezynfekcji wody, zapewnienia zastępczego źródła poboru wody do spożycia odpowiedniej jakości.

Podczas bieżących kontroli przeprowadzano działania edukacyjno-informacyjne nt.:

- stanu higieniczno-sanitarnego i technicznego pomieszczeń /urządzeń obiektu;
- eksploatacji wewnętrznej sieci wodociągowej mającej na celu zmniejszenie ryzyka
- występowania bakterii z rodzaju *Legionella sp.*
- informowania konsumentów o jakości wody przeznaczonej do spożycia przez ludzi;
- stosowania odpowiednich materiałów do kontaktu z wodą przeznaczoną do spożycia;
- postępowania z odpadami medycznymi;
- utrzymania i eksploatacji wentylacji, klimatyzacji (okresowe przeglądy, czyszczenie);
- zakazu palenia wyrobów tytoniowych.

Ponadto w trakcie 2025 r. rozpatrzono 8 interwencji zgłoszonych przez mieszkańców powiatu opoczyńskiego. Zasadność zgłoszonych interwencji potwierdziła się w 1 przypadku. W 2025 r. wydano 23 postanowienia: 7 dot. na przywóz zwłok/szczątków ludzkich z zagranicy do Polski

oraz 16 dot. regulaminu utrzymania czystości i porządku w gminach oraz odbioru odpadów komunalnych od właścicieli nieruchomości i zagospodarowania tych odpadów. Wydano również 3 opinie dotyczące organizacji imprez masowych, 1 opinię sanitarną na potrzeby kategoryzacji obiektu hotelowego.

**Wnioski.**

1. Mieszkańcy naszego powiatu korzystają z zasobów wód podziemnych.
2. Standard, estetyka i funkcjonalność kontrolowanych obiektów ulega ciągłej poprawie.

#### IV. Ocena higieny środowiska pracy nadzorowanego przez Sekcję Nadzoru Higieny Środowiska w Zakresie Higieny Pracy.



##### 1. Ocena środowiska pracy .

Sekcja Nadzoru Higieny Środowiska w zakresie higieny pracy sprawuje nadzór nad:

- warunkami higienicznymi i zdrowotnymi środowiska pracy dotyczącymi w szczególności zapobiegania powstawaniu chorób zawodowych i innych chorób związanych z warunkami pracy, poprzez ocenę narażenia zawodowego na szkodliwe czynniki fizyczne, chemiczne, biologiczne oraz rakotwórcze, mutagenne, reprotoksyczne.
- wprowadzaniem do obrotu oraz stosowaniem substancji i mieszanin chemicznych niebezpiecznych,
- przestrzeganiem przez wprowadzających do obrotu i stosujących prekursorów narkotyków kategorii 2 i 3 obowiązków wynikających z ustawy o przeciwdziałaniu narkomanii,
- przestrzeganiem przepisów dotyczących wprowadzania do obrotu i stosowania produktów biobójczych oraz detergentów,
- przestrzeganiem przepisów przez podmioty produkujące, wprowadzające do obrotu i udostępniające produkty kosmetyczne.

Na koniec 2025 r. liczba zakładów będących w ewidencji higieny pracy Powiatowej Stacji Sanitarno-Epidemiologicznej w Opocznie wynosiła 273 i wzrosła o 14 obiektów w porównaniu do roku ubiegłego. Wzrost ten był spowodowany objęciem nadzorem punktów sprzedaży, salonów kosmetycznych, importera produktów kosmetycznych, oraz osobę odpowiedzialną posiadającą magazyn produktów kosmetycznych na terenie powiatu opoczyńskiego. Zakłady ujęte w ewidencji według danych za rok 2025 rok zatrudniają ogółem 7137 pracowników. Na terenie powiatu opoczyńskiego przeważają zakłady małe

zatrudniające do 50 pracowników, w liczbie 247, co stanowi 90,5% nadzorowanych obiektów. Najwięcej zewidencjonowanych zakładów pracy zajmuje się produkcją wyrobów ceramicznych, budowlanych, metalowych oraz produkcją i przetwórstwem spożywczym, a tym samym są to podmioty gospodarcze zatrudniające ogółem największą liczbę pracowników.

W roku 2025 przeprowadzono 70 kontroli w 58 zakładach, zatrudniających 2017 pracowników. Były to kontrole planowane zgodnie z zatwierdzonym rocznym harmonogramem kontroli, kontrole sprawdzające wykonanie obowiązków ujętych w decyzjach administracyjnych oraz kontrole akcyjne.

Kontrole akcyjne dotyczyły wprowadzania do obrotu produktów biobójczych w obszarze posiadania wymaganych pozwoleń Ministra Zdrowia na wprowadzanie do obrotu produktów biobójczych, prawidłowego oznakowania opakowań, zawartych substancji czynnych w produktach biobójczych, stężenia procentowego lub wagowego tych substancji w ww. produktach.

Podczas bieżących kontroli sanitarnych stwierdzono nieprawidłowości, tj.:

- brak aktualnych badań i pomiarów czynników szkodliwych na stanowiskach pracy,
- zły stan techniczny powierzchni sufitu i ścian w pomieszczeniu szatni oraz toalecie, - zły stan - techniczny powierzchni podłogi w szatni,
- złe wyposażenie szatni nie spełniające wymagań Polskiej Normy uniemożliwiające właściwe przechowywanie odzieży ochronnej,
- brak natrysków ratunkowych w pomieszczeniu, w którym występuje niebezpieczeństwo obłania pracowników środkami żrącymi,
- udostępnianie na rynku produktów biobójczych po terminie przydatności do stosowania,
- brak aktualnego spisu substancji i mieszanin sklasyfikowanych jako niebezpieczne,
- udostępnianie na rynku produktu biobójczego ze złym numerem pozwolenia na obrót,
- brak wentylacji w pomieszczeniu higieniczno-sanitarnym – szatnia oraz w pomieszczeniu pracy - magazynie chemii,
- brak prawidłowej oceny ryzyka zawodowego z uwzględnieniem szkodliwych czynników biologicznych oraz czynników chemicznych,
- brak sprawnie funkcjonującego systemu pierwszej pomocy,
- udostępnianie na rynku produktów kosmetycznych z niewidocznym wykazem składników, po terminie minimalnej trwałości, brak oznakowania w języku polskim,
- brak zgłoszenia do europejskiej bazy internetowej Cosmetic Products Notification Portal (CPNP) produktów kosmetycznych,
- brak raportu bezpieczeństwa importowanych produktów kosmetycznych,

- udostępnianie produktu kosmetycznego z substancją zakazaną sklasyfikowaną jako mutagenna.

W związku ze stwierdzonymi nieprawidłowościami wydano ogółem 16 decyzji administracyjnych, w tym 11 decyzji z nałożeniem obowiązków, 3 decyzje umarzające oraz 1 decyzję zmieniającą. Nakazy zawarte w wydanych decyzjach dotyczyły przede wszystkim:

- przeprowadzenia badań i pomiarów czynników szkodliwych na stanowiskach pracy,
- obniżenia szkodliwego czynnika chemicznego do dopuszczalnych normatywów higienicznych NDS środowiska pracy,
- doprowadzenia do właściwego stanu technicznego powierzchni ścian, sufitu i podłóg w pomieszczeniach higieniczno-sanitarnych,
- zapewnienia właściwej wentylacji w pomieszczeniu szatni,
- zaprzestania wprowadzania do obrotu produktów kosmetycznych, które nie spełniają wymagań rozporządzenia Parlamentu Europejskiego i Rady (WE) nr 1223/2009 z dnia 30 listopada 2009r. dotyczącego produktów kosmetycznych,
- zaprzestania udostępniania i wycofania z obrotu produktu kosmetycznego, dla którego upłynęła data minimalnej trwałości,
- zaprzestania udostępniania produktów kosmetycznych, w przypadku których stwierdzono brak właściwego oznakowania, do czasu jego uzupełnienia zgodnie z przepisami prawa,
- dokonania aktualizacji oceny ryzyka zawodowego z uwzględnieniem czynników biologicznych,
- założenia rejestru prac narażających pracowników na działanie szkodliwych czynników biologicznych zaklasyfikowanych do 3 grupy zagrożenia oraz rejestru pracowników narażonych na działanie ww. czynników.

Obowiązki nałożone w decyzjach wykonywane są w większości w wyznaczonych terminach. Wzrost ilości postępowań administracyjnych w porównaniu do roku 2024 wynikał m.in. ze wzrostu nadzorowanych obiektów ujętych w ewidencji PSSE w Opocznie.

W minionym roku sprawozdawczym nie wystosowano upomnienia, ani nie wydano postanowień o nałożeniu grzywny, jednakże nałożono karę pieniężną na importera produktów kosmetycznych.

Ocena warunków higieny środowiska pracy dokonywana jest m.in. na podstawie badań i pomiarów czynników szkodliwych przeprowadzonych przez laboratoria posiadające certyfikat akredytacji oraz na podstawie bezpośrednich wizytacji zakładów.

## **2. Narażenia na czynniki o działaniu rakotwórczym, mutagennym lub reprotoksycznym.**

Czynniki rakotwórcze, mutagenne lub reprotoksyczne w świetle obecnie obowiązujących przepisów oraz zgodnie z ewidencją PSSE w Opocznie na koniec 2025 r. występują w 58 zakładach następujących branż:

- przedsiębiorstwa zajmujące się wydobywaniem piasku, gliny, kamienia wapiennego,
- zakłady stolarsko-usługowe, przedsiębiorstwa przemysłu drzewnego, zakłady meblarskie,
- zakłady ceramiczne, betoniarsko-usługowe, przedsiębiorstwa zajmujące się produkcją wyrobów ceramiczno-budowlanych, surowców ceramicznych oraz mas wiążących i klejów,
- zakłady zajmujące się produkcją elementów metalowych.

W 2025 r. skontrolowano 10 zakładów, przeprowadzając 11 kontroli sanitarnych w zakresie narażenia na ww. czynniki w środowisku pracy (ogółem narażonych na czynniki o działaniu rakotwórczym, mutagennym lub reprotoksycznym było 74 pracowników).

W zakresie ww. czynników w odniesieniu do 2 zakładów pracy nałożono obowiązek obniżenia normatywu higienicznego frakcji respirabilnej krzemionki krystalicznej do dopuszczalnych norm NDS oraz uzupełnienia oceny ryzyka zawodowego o narażenie na szkodliwe działanie reprotoksyczne pestycydów przy hodowli drzew i krzewów. Pracodawcy wykonali nałożone obowiązki i zalecenia w terminie.

## **3. Narażenia na szkodliwe czynniki biologiczne w środowisku pracy**

Czynniki biologiczne stwarzające zagrożenie dla zdrowia występują w 83 zakładach pracy będących pod nadzorem PSSE w Opocznie. Są to głównie zakłady branży spożywczej, rolniczej, leśnictwo, przemysł drzewny i ochrona zdrowia. W 2025 r. przeprowadzono 16 kontroli w zakresie szkodliwych czynników biologicznych występujących w środowisku pracy. Spośród 16 skontrolowanych zakładów pracy stwierdzono uchybienia w 2 zakładach, wydano 2 decyzje administracyjne w ww. zakresie.

Łącznie w skontrolowanych zakładach liczba narażonych na szkodliwe czynniki biologiczne wynosi 248 pracowników, z czego 280 osób w grupie 2 zagrożenia, a w grupie 3 – 198 pracowników.

## **4. Nadzór nad substancjami chemicznymi i ich mieszaninami**

Zgodnie z ewidencją na terenie powiatu opoczyńskiego działalność prowadzi 1 producent, 1 dalszy użytkownik-formulator, 19 dystrybutorów prowadzących handel detaliczny oraz 114 stosujących substancje chemiczne i ich mieszaniny - razem 135 obiektów. W 2025 roku przeprowadzono ogółem 25 kontroli, z czego w 2 przypadkach stwierdzono nieprawidłowości dotyczące braku aktualnego spisu substancji i mieszanin sklasyfikowanych jako niebezpieczne oraz braku wentylacji mechanicznej w magazynie chemii, przechowywanie niezgodne z zaleceniami producenta ujętymi w sekcji 7.2 karty

charakterystyki. Podczas powyższych kontroli egzekwowano obowiązek posiadania aktualnych kart charakterystyki, aktualnych spisów stosowanych substancji i mieszanin niebezpiecznych, odpowiedniego oznakowania opakowań, zapoznania pracowników z informacjami zawartymi w kartach charakterystyk, stosowania środków zapewniających pracownikom ochronę ich zdrowia i życia oraz warunki magazynowania tych substancji i ich mieszanin, instrukcji stanowiskowych przy stosowaniu substancji i mieszanin chemicznych. Informowano także pracodawców o obowiązkach wynikających z rozporządzenia REACH oraz zapisach rozporządzenia (WE) nr 1272/2008 (CLP) dotyczących bezpiecznego stosowania produktów chemicznych. Na terenie powiatu opoczyńskiego obecnie brak jest importerów substancji chemicznych i ich mieszanin.

#### **5. Ocena wprowadzania do obrotu i stosowania produktów biobójczych**

W 2025 r. przeprowadzono 12 kontroli w obiektach prowadzących sprzedaż produktów biobójczych. Kontrole dotyczyły głównie produktów biobójczych stosowanych do konserwacji drewna oraz materiałów budowlanych grupy 8 i 10, produktów biobójczych przeznaczonych do użytku profesjonalnego i nieprofesjonalnego oraz stosowanych w higienie weterynaryjnej, dostępnych w sprzedaży internetowej jak i stacjonarnej. W wyniku przeprowadzonych kontroli stwierdzono w 2 podmiotach produkty biobójcze w opakowaniach niewłaściwie oznakowanych oraz w 1 podmiocie produkty biobójcze bez wymaganego pozwolenia. Przedsiębiorcy wszystkie zalecenia wykonali w terminie, w związku z powyższym nie wydano decyzji w tym zakresie. Ponadto przeprowadzono 1 kontrolę sanitarną dotyczącą stosowania produktów biobójczych w działalności zawodowej, podczas której nie stwierdzono nieprawidłowości.

#### **6. Ocena obrotu prekursorami narkotyków**

Na terenie powiatu opoczyńskiego zgodnie z ewidencją PSSE w Opocznie w zakresie nadzoru nad prekursorami narkotyków kategorii 2 i 3 zarejestrowane są 2 podmioty wprowadzające do obrotu oraz 7 zakładów stosujących prekursory narkotyków w procesach technologicznych. W 2025 roku przeprowadzono 1 kontrolę w zakresie wprowadzania do obrotu prekursory narkotyków. Handel z państwami trzecimi nie jest prowadzony na terenie powiatu opoczyńskiego.

#### **7. Przestrzeganie przepisów przez podmioty produkujące i wprowadzające do obrotu produkty kosmetyczne**

W 2025 r. pod nadzorem PSSE w Opocznie znajdowało się 31 obiektów, w tym: 1 podmiot będący importerem, 1 podmiot prowadzący działalność w zakresie produkcji kosmetyków, 1 podmiot magazynujący produkty kosmetyczne oraz 28 dystrybutorów udostępniających na rynku produkty kosmetyczne. Przeprowadzono ogółem 12 kontroli, w tym 7 kontroli

dotyczących udostępniania produktów kosmetycznych, 2 kontrole dotyczące stosowania produktów kosmetycznych, 1 kontrolę u osoby odpowiedzialnej posiadającej magazyn produktów kosmetycznych, 1 kontrolę sprawdzającą wykonanie nakazów z decyzji oraz 1 kontrolę interwencyjną u importera produktów kosmetycznych. W wyniku powyższych kontroli produkty zagrażające zdrowiu zostały wycofane z obrotu i zutylizowane. Nieprawidłowości stwierdzone podczas kontroli w 5 podmiotach dotyczyły głównie udostępniania na rynku produktu kosmetycznego po upływie terminu przydatności do użycia, udostępnianie na rynku produktów kosmetycznych z niewidocznym wykazem składników, brakiem oznakowania w języku polskim, brakiem zgłoszenia do europejskiej bazy internetowej Cosmetic Products Notification Portal (CPNP) produktów kosmetycznych, nieposiadania raportu bezpieczeństwa importowanych produktów kosmetycznych oraz udostępniania produktu kosmetycznego z substancją zakazaną sklasyfikowaną jako mutagenna. Wydano 4 decyzje administracyjne, 5 decyzji płatniczych oraz 1 karę pieniężną. W roku 2025 r. pobrano 3 próbki produktu kosmetycznego w kierunku badań mikrobiologicznych oraz w zakresie oznaczenia konserwantów, formaldehydu. Badania laboratoryjne nie wykazały nieprawidłowości w tym zakresie. Wydano 3 pozytywne oceny jakości produktu kosmetycznego.

#### **8. Choroby zawodowe**

Następstwem pracy w narażeniu na czynniki szkodliwe w środowisku pracy mogą być choroby zawodowe. W 2025 r. zostały zgłoszone do PPIS w Opocznie 3 nowe przypadki podejrzenia choroby zawodowej (2024 r. – 3, 2023 r. – 6, 2022 r. – 4, 2021 r. – 2, 2020 r. – 3, 2019 r. – 6, 2018 r. – 3, 2017 r. – 3, 2016 r. – 4, 2015 r. – 2, 2014 r. – 11 zgłoszeń). Prowadzono 5 postępowań w sprawie chorób zawodowych, w których zawiera się ocena zebranego materiału dowodowego oraz czynności niezbędne do uzupełnienia tego materiału w formie wizytacji zakładu pracy, przesłuchań, wyjaśnień, weryfikacji dokumentacji gromadzonej przez pracodawców i jednostki organizacyjne Państwowej Inspekcji Sanitarnej. Wydano 1 decyzję o stwierdzeniu choroby zawodowej: astma oskrzelowa i 2 decyzje o braku podstaw do stwierdzenia choroby zawodowej. Po uprawomocnieniu się decyzji administracyjnej wydana została 1 karta stwierdzenia choroby zawodowej. Dla porównania w latach wcześniejszych liczba decyzji stwierdzających chorobę zawodową wynosiła: 2024 r. – 1, 2023 r. – 3, 2022 r. – 2, 2021 r. – 4, 2020 r. – 2, 2019 r. – 1, 2018 r. – 2, natomiast decyzji o braku choroby zawodowej wydano: 2024 r. – 2, 2023 r. – 2, 2022 r. – 2, 2021 r. – 1, 2020 r. – 0, 2019 r. – 2, 2018 r. – 1.

#### **9. Działania w zakresie promocji zdrowia na terenie zakładów pracy:**

Powiatowa Stacja Sanitarno-Epidemiologiczna w Opocznie w 2025 r. inicjowała następujące działania mające na celu promocję zdrowia w zakładach pracy przekazując w trakcie kontroli sanitarnych informacje na temat: szkodliwych czynników w środowisku pracy i metod ochrony zdrowia pracowników, na temat znaczenia przeprowadzania pomiarów radonu oraz dostępnych środków technicznych służących ograniczeniu występujących stężeń radonu w pomieszczeniach, oraz obowiązkach wynikających z aktualnych przepisów prawnych.

Dodatkowo umieszczono na stronie internetowej PSSE w Opocznie informację dotyczące:

1. Europejskiego Dnia Radonu: Europejski Dzień Radonu - Główny Inspektorat Sanitarny - Portal Gov.pl.
2. Komunikaty XIX i XX Międzyresortowej Komisji do Spraw Najwyższych Dopuszczalnych Stężeń i Natężeń Czynników Szkodliwych dla Zdrowia w Środowisku Pracy.

#### **10. Monitorowanie przypadków zatruc środkami zastępczymi i nowymi substancjami psychoaktywnymi oraz zgonów.**

PSSE w Opocznie we współpracy ze Szpitalem Rejonowym w Opocznie oraz przyległym Pogotowiem Ratunkowym prowadzi codzienny monitoring zatruc i podejrzeń zatruc środkami zastępczymi i nowymi substancjami psychoaktywnymi. W roku 2025 nie odnotowano żadnego przypadku podejrzenia zatrucia na nadzorowanym terenie, jak również brak było przypadków zgonów z powodu stosowania ww. substancji. W zakresie podnoszenia wiedzy oraz świadomości społecznej na temat problemów zdrowotnych związanych

z używaniem nowych substancji psychoaktywnych i środków zastępczych. Przeprowadzono następujące akcje:

- a) zorganizowano punktu informacyjno-edukacyjnego "Stop dopalaczom" w Bibliotece Pedagogicznej w Opocznie;
- b) zorganizowano stałą - całoroczną ekspozycję w PSSE w Opocznie - kącik informacyjny dot. „dopalaczy”.
- c) przekazywano informacje na temat środków zastępczych i skutków ich działania. A także pozostawienie ulotki „Wojewódzka Kampania Edukacyjna Państwowego Wojewódzkiego Inspektora Sanitarnego w Łodzi”.

#### **Wnioski:**

1. W wyniku przeprowadzanych kontroli sanitarnych pracodawcy realizując nakazy w wystawianych decyzjach administracyjnych podejmują działania przyczyniające się do poprawy warunków pracy pracowników, jak również wzrasta świadomość pracodawców

zagrożeń występujących na stanowiskach pracy i istoty zwiększania poziomu bezpieczeństwa i ochrony zdrowia pracowników.

2. W ostatnich latach liczba zgłaszanych podejrzeń chorób zawodowych i prowadzonych postępowań utrzymuje się na podobnym poziomie.

3. Zintensyfikowane zostały działania Inspekcji Sanitarnej w zakresie nadzoru nad substancjami chemicznymi i ich mieszaninami, produktami biobójczymi i kosmetycznymi.

**V. Ocena stanu sanitarno-technicznego placówek oświatowo-wychowawczych nadzorowanych przez Sekcję Nadzoru Higieny Środowiska w zakresie Higieny Dzieci i Młodzieży.**



Na terenie działania Państwowego Powiatowego Inspektora Sanitarnego w Opocznie, w 2025 roku pod nadzorem pionu higieny dzieci i młodzieży znajdowało się 90 placówek stałych i 15 zgłoszonych form wypoczynku. Kontrolą objęto ogółem 35 placówek nauczania i wychowania, w których przebywało łącznie 6010 dzieci i młodzieży. Ponadto skontrolowano 10 turnusów wypoczynku, w których brało udział 345 uczestników.

Ewidencja pionu higieny dzieci i młodzieży obejmowała następujące typy placówek: żłobki i kluby dziecięce, przedszkola, inne formy wychowania przedszkolnego, szkoły podstawowe, liceum ogólnokształcące, zespoły szkół, centra szkolenia zawodowego, szkołę muzyczną, specjalny ośrodek szkolno-wychowawczy, placówki opiekuńczo-wychowawcze, poradnie psychologiczno-pedagogiczne. Liczba obiektów objętych nadzorem zwiększyła się w 2025 r. o punkt przedszkolny, żłobek i centrum szkolenia zawodowego, natomiast 1 przedszkole niepubliczne zgłosiło zakończenie swojej działalności.

**Placówki, w których przeprowadzono kontrole sanitarne:**

**Żłobki i kluby dziecięce** – wg ewidencji 7 placówek (5 żłobków niepublicznych, 2 kluby dziecięce publiczne). Przeprowadzono 1 kontrolę sanitarną w żłobku, do którego uczęszcza 29 dzieci. Placówka posiada pozytywną opinię sanitarną. Stan sanitarno-higieniczny nie budził zastrzeżeń. Standardy powierzchni przeznaczonych na pobyt dzieci oraz dostępność do urządzeń sanitarnych były zachowane.

**Przedszkola / inne formy wychowania przedszkolnego – 25 placówek (przedszkola publiczne - 8, przedszkola niepubliczne - 5 i 12 - publicznych punktów przedszkolnych przy szkołach). Liczba kontroli ogółem – 8, liczba dzieci w skontrolowanych placówkach – 510.**

**Punkty przedszkolne publiczne – 3 kontrole sanitarne, liczba dzieci 253.** Powyższe punkty znajdują się na terenach wiejskich w budynkach szkół podstawowych przystosowanych do tego typu działalności.

**Przedszkola – 5 kontrole, liczba dzieci – 450.** Placówki na podstawie bieżących kontroli zostały ocenione pozytywnie pod względem sanitarnohigienicznym, jak i technicznym.

W czasie kontroli zwracano szczególną uwagę na bezpieczeństwo dzieci biorących udział w zabawach na świeżym powietrzu, a w szczególności: sprawdzano zabezpieczenia piaskownic przed zanieczyszczeniami, wymianę piasku, kontrolowano stan sanitarny placów zabaw. Aktualnie warunki sanitarno-higieniczne we wszystkich obiektach są prawidłowe, a dyrektorzy placówek i organy założycielskie dążą do utrzymania lub poprawy stanu obiektów.

**Szkoły podstawowe - 41 placówek w ewidencji, przeprowadzono 25 kontroli sanitarnych, liczba uczniów w szkołach – 3105.** W trakcie bieżących kontroli ustalono, iż w 3 placówkach uległy poprawie warunki nauczania w związku z przeprowadzonymi pracami remontowymi, tj.: malowanie stołówki szkolnej, sal lekcyjnych, wymiana nawierzchni podłogi, wymiana oświetlenia w Sali lekcyjnej, remont dachu, prace kominiarsko-wentylacyjne w kuchni i na stołówce, w jednej ze szkół w ramach projektu „Posiłek w szkole i w domu” doposażono kuchnię szkolną. Inwestowano także w zakup regulowanych stolików i krzesełek szkolnych, oraz indywidualne szafki ubraniowe dla klas I-III. Ponadto ustalono, że obecnie trwają modernizacje boisk sportowych w 3 obiektach.

W 2025 roku w szkołach podstawowych przeprowadzono 1 kontrolę interwencyjną, dotyczącą problemu wszawicy wśród dzieci. Kontrola potwierdziła podjęcie działań przez Dyrektora Szkoły w zakresie profilaktyki wszawicy, które oceniono pozytywnie.

W okresie wakacyjnym sprawdzano przygotowanie szkół podstawowych do nowego roku szkolnego w ramach 3 kontroli, w niżej wymienionych placówkach, tj.:

**Szkoła Podstawowa w Bielowcach z terenu gminy Opoczno.** Dokonano zakupu i wymiany misek ustępowych, baterii i umywalek, malowania i wymiany pokrycia podłogi 2 sal lekcyjnych, malowania ścian stołówki. W ramach wykonania nakazów decyzji PPIS w Opocznie z 2024 r. wymieniono: w dwóch salach lekcyjnych parkiet na wykładzinę typu tarkett, drzwi kabiny WC, drzwi wejściowe wewnętrzne wraz z ościeżnicą do Sali gimnastycznej oraz zakupiono piłki do siatkówki i piłki nożnej;

**Szkoła Podstawowa w Bukowcu nad Pilicą z terenu gminy Mniszków.** Prace remontowe związane zmalowaniem klasy lekcyjnej, korytarza, szatni uczniów oraz pomieszczenia

administracyjnego, a także zakupiono nowe krzesła i stoliki do pracowni przyrodniczej oraz wykonano przekształcenie boiska do piłki siatkowej na boisko do piłki plażowej;

**Szkoła Podstawowa nr 3 w Opocznie.** Wykonane w okresie wakacyjnym remonty dotyczyły: Sali dydaktycznej przeznaczonej dla uczniów ze specjalnymi potrzebami edukacyjnymi, Sali oraz łazienki oddziału przedszkolnego, pomieszczeń prysznicowych szatni przy hali sportowej, drzwi magazynku sprzętu sportowego, dachu na pomieszczeniu magazynowym. Zakupiono piaskownice i piasek na plac zabaw przedszkolaków.

**W 2025 r. w jednej szkole została wydana decyzja administracyjna przedłużająca termin wykonania obowiązków nałożonych decyzją PPIS w Opocznie w 2024 r.** dotycząca Szkoły Podstawowej w Bielowicach, w zakresie wykonania malowania Sali gimnastycznej i zapewnienia właściwego stanu punktów oświetleniowych Sali gimnastycznej. Pozostałe cztery nakazy zostały wykonane w ustalonym terminie. W ramach oceny dostosowania mebli szkolnych do zasad ergonomii w 1 szkole podstawowej stwierdzono nieprawidłowości, w związku z którymi wydano zalecenie: przeprowadzenia edukacji całego środowiska szkolnego /nauczyciele, uczniowie, rodzice/ w zakresie prawidłowego doboru plecaka szkolnego i odpowiedniej jego wagi, możliwości pozostawiania części podręczników w szkole, ergonomii stanowisk pracy i dostosowania mebli do warunków antropometrycznych ucznia, a także zapewnienia ergonomicznych stanowisk pracy ucznia poprzez dostosowanie mebli szkolnych do wzrostu uczniów dla klasy VII w sali biologicznej. W placówce przeprowadzono kontrolę sprawdzającą, która potwierdziła wykonanie zaleceń w terminie.

**Liceum ogólnokształcące - 1 obiekt, liczba uczniów 667, przeprowadzono 1 kontrolę.** Na terenie szkoły znajduje się gabinet profilaktyki zdrowotnej, opiekę sprawuje pielęgniarka przez pięć dni w tygodniu. Dokonano oceny realizacji wymogów w zakresie stosowania niebezpiecznych substancji i preparatów chemicznych w placówce. Kontrola sanitarna nie wykazała nieprawidłowości. Placówka powyższa jest po generalnym remoncie w roku 2023, a w 2025 r. przeprowadzano prace związane z funkcjonowaniem terenu przyszkolnego (naprawa parkingu, nasadzenie roślin, naprawa schodów wejściowych, modernizacja fotowoltaiki) oraz malowanie świetlicy.

**Zespoły Szkół - 8 obiektów (7-publiczne , 1 niepubliczny), liczba kontroli - 2, liczba uczniów w skontrolowanych zespołach - 1593.** Skontrolowane zespoły szkół zapewniają właściwe warunki do utrzymania higieny osobistej przez uczniów. Natomiast w związku z dokonaną podczas kontroli oceną obciążenia uczniów ciężarem plecaków i dostosowania mebli szkolnych do zasad ergonomii zalecono: przeprowadzenie edukacji całego środowiska szkolnego /nauczyciele, uczniowie, rodzice/ w zakresie prawidłowego doboru plecaka szkolnego i odpowiedniej jego wagi, możliwości pozostawiania części podręczników w szkole,

ergonomii stanowisk pracy i dostosowania mebli do warunków antropometrycznych ucznia, a także zapewnienie ergonomicznych stanowisk pracy ucznia poprzez dostosowanie mebli szkolnych do wzrostu uczniów klasy VII w Sali lekcyjnej. W placówce przeprowadzono kontrolę sprawdzającą, potwierdzającą wykonanie zaleceń w terminie.

**Zakład Doskonalenia Zawodowego – 1 placówka, liczba uczniów 29, przeprowadzono 1 kontrolę sanitarną.** Uczniowie tej placówki kształcą się w zawodzie kucharza. Praktyczna nauka zawodu odbywa się na miejscu. Stan sanitarno-higieniczny i techniczny placówki nie budził zastrzeżeń.

**Publiczne Pozaszkolne Placówki Specjalistyczne - 1 obiekt, liczba uczniów - 77, 1 kontrola sanitarna.** Placówka realizuje zajęcia w godzinach popołudniowych w zakresie Państwowej

**Warunki pobytu dzieci i młodzieży w placówkach nauczania i wychowania.** Mając na uwadze prawidłowy rozwój oraz zdrowie dzieci i młodzieży, Państwowa Inspekcja Sanitarna podejmuje szereg działań, mających na celu poprawę warunków higienicznosanitarnych w placówkach nauczania i wychowania oraz wypoczynku i rekreacji. W roku 2025 realizując ustawowe obowiązki w ramach sprawowanego bieżącego nadzoru sanitarnego kontrolowano przestrzeganie przepisów określających wymagania higieniczne i zdrowotne higieny pomieszczeń, wymagań w stosunku do sprzętu używanego w szkołach i innych placówkach oświatowo – wychowawczych oraz w placówkach wypoczynku, a także higieny procesów nauczania. Wszystkie placówki zaopatrzone są w wodę do spożycia z wodociągów sieciowych oraz posiadają kanalizację centralną lub miejscową. Wszędzie zapewnione są środki do utrzymania higieny osobistej -papier toaletowy, mydło w płynie, ręczniki papierowe.

Prowadzono w placówkach stały monitoring przestrzegania zakazu palenia tytoniu jak również właściwego oznakowania placówek o zakazie palenia tytoniu i e-papierosów. Generalnie w szkołach i na terenie przyległym do placówek obowiązuje całkowity zakaz palenia papierosów i jest respektowany, zarówno przez uczniów jak i przez nauczycieli.

Jak co roku prowadzony jest nadzór nad odpowiednim przechowywaniem i oznakowaniem niebezpiecznych substancji chemicznych i ich mieszanin w szkolnych pracowniach chemicznych (sale lekcyjne z zapleczem chemicznym, sale lekcyjne do zajęć z chemii) oraz posiadania aktualnego ich spisu i kart charakterystyki. Kontrole nie wykazały nieprawidłowości

W kontrolowanych szkołach oceniano opiekę profilaktyczną i pomoc przedlekarską uczniów. Spośród skontrolowanych placówek 8 posiada gabinet profilaktyki zdrowotnej i pomocy przedlekarskiej, w których zapewniona jest opieka pielęgniarska w różnym wymiarze godzinowym. W 3 placówkach znajdują się gabinety stomatologiczne. Wszystkie gabinety

znajdują się w dobrym stanie sanitarno – higienicznym. Do pozostałych placówek pielęgniarki przyjeżdżają zadaniowo na fluoryzację zębów, pogadanki edukacyjne.

Jednym z czynników warunkujących prawidłowy rozwój dziecka jest aktywność fizyczna. Dlatego duże znaczenie mają warunki w jakich prowadzone są zajęcia z wychowania fizycznego. Najkorzystniejszą sytuację mają placówki, które posiadają salę gimnastyczną z pełnym zapleczem socjalno-sanitarnym i boiskiem (14 obiektów), lub salę gimnastyczną z pełnym zapleczem socjalno-sanitarnym, ale bez boiska (2) oraz salę gimnastyczną/rekreacyjno – zastępczą i boisko (3 obiekty). Nadal w czterech placówkach potwierdzono, iż niezależnie od posiadanej infrastruktury zajęcia w-f prowadzi się na korytarzach, holu, gdy sprzyja pogoda na terenach rekreacyjnych przy szkołach. Podobnie jak w latach ubiegłych w dalszym ciągu mały procent uczniów korzysta z natrysków po lekcjach z wychowania fizycznego. Najczęściej natryski wykorzystywane są po dodatkowych zajęciach sportowych. Większość placówek ma place zabaw i posiada certyfikaty na konstrukcje i elementy do zabawy. Tereny rekreacyjne i sportowe są ogrodzone, a piaskownice na placach zabaw zabezpieczone przed zanieczyszczeniami. Place zabaw i piaskownice nie budziły zastrzeżeń.

W ramach sprawowanego nadzoru dokonano oceny dostosowania mebli szkolnych do wymagań ergonomii zgodnie z obowiązującą normą w tym zakresie. Celem oceny było propagowanie zasad prawidłowego doboru mebli wśród dzieci i młodzieży, nauczycieli i wychowawców. W roku 2025 dokonano pomiaru mebli i ich dostosowania do wzrostu uczniów w 6 placówkach na 212 stanowiskach pracy ucznia, nieprawidłowości stwierdzono w szkole podstawowej i w zespole szkół, w związku z czym wydano zalecenia usunięcia nieprawidłowości. W 20 szkołach dokonano oceny rozkładów zajęć lekcyjnych pod kątem zachowania zasad higieny pracy umysłowej. Nieprawidłowości w tym zakresie nie stwierdzono. W 8 szkołach podstawowych przeprowadzono badania dotyczące obciążenia uczniów ciężarem tornistrów. Celem badania było zwrócenie uwagi uczniom, nauczycielom i rodzicom na zjawisko przeciążonych plecaków. Indywidualne przeprowadzenie oceny ciężaru ciała ucznia oraz ciężaru pełnego tornistra dotyczyło 377 uczniów w 26 oddziałach. Waga tornistra do 10% masy ciała ucznia wystąpiła u 251 uczniów, w przedziale 10-15% masy ciała ucznia u 109 uczniów, powyżej 15% masy ciała ucznia u 17 uczniów. Zachęcano uczniów, aby wykorzystywali możliwość pozostawiania w szkole części podręczników, zeszytów i przyborów szkolnych. Zwiększa się procent mebli edukacyjnych z certyfikatami.

W trosce o stan zdrowia uczniów wprowadzony został obowiązek zapewnienia uczniom miejsca na pozostawienie w placówkach podręczników i przyborów szkolnych. Według zebranych informacji wszystkie placówki zapewniają uczniom możliwość pozostawienia w szkole części podręczników i przyborów szkolnych w indywidualnych szafkach,

zlokalizowanych w szatniach, bądź na korytarzach oraz na półkach lub szafkach w salach dla uczniów danej klasy.

Dożywianie w szkołach skontrolowano w 20 szkołach, z czego w 17 placówkach posiłki przygotowywane są na miejscu, a do 3 placówek posiłki są dowożone. Liczba uczniów korzystających z dożywiania – 2011, a z posiłków dofinansowanych – 289. Ponadto w 1 placówce organizowane były śniadania dla 38 uczniów. W 9 szkołach umieszczone są automaty z produktami spożywczymi.

W roku 2025 w kontrolowanych placówkach prowadzone były działania informacyjno-edukacyjne, m.in. na temat: dostosowania wagi tornistrów do wagi uczniów, dostosowania mebli do wzrostu dzieci, zapobiegania i postępowania w przypadku wszawicy, zapobiegania chorobom infekcyjnym (grypa), szczepień HPV, właściwego oświetlenia, Legionelli i działań po przestojach instalacji wodociągowej.

#### **Nadzór nad placówkami wypoczynku dzieci i młodzieży.**

W 2025 roku na terenie powiatu opoczyńskiego zorganizowano 15 turnusów wypoczynku dla dzieci i młodzieży, które zgłoszono w ogólnopolskiej, elektronicznej bazie MEN. Podobnie jak w latach ubiegłych dominowały obozy pod namiotami ze stałą infrastrukturą. Warunki sanitarnohigieniczne oraz warunki wypoczynku skontrolowano podczas 13 kontroli sanitarnych. Z przeprowadzonych kontroli wynika, że obiekty zostały właściwie przygotowane i zagwarantowano dobre warunki zakwaterowania, utrzymania higieny osobistej, wyżywienia oraz możliwości prowadzenia zajęć rekreacyjnych, programowych, sportowych. Wypoczynek był dobrze przygotowany pod względem sanitarnym jak również pod kątem bezpieczeństwa. Ogółem z wypoczynku skorzystało 345 uczestników. Odnotowano 1 zachorowanie i 5 urazów. Podczas nadzoru placówek wypoczynku przekazywano materiały edukacyjne i informacyjne o tematyce: bezpieczeństwa w czasie wakacji w celu wykorzystania ich podczas zajęć z uczestnikami.

#### **Wnioski:**

Liczba zgłoszonych do bazy MEN turnusów wypoczynku zimowego i letniego na terenie powiatu opoczyńskiego utrzymuje się na podobnym poziomie, w stosunku do 2024 r. uległa zwiększeniu o 1. Warunki sanitarnohigieniczne w placówkach oświatowo – wychowawczych na terenie powiatu opoczyńskiego ulegają systematycznej poprawie dzięki prowadzonym pracom remontowym, modernizacyjnym i konserwatorskim. Działania te przyczyniają się przede wszystkim do poprawy warunków pobytu w tych placówkach, w znacznym stopniu wpływają również na poprawę estetyki pomieszczeń, budynków i ich otoczenia. Zdecydowana większość skontrolowanych placówek zapewniła dzieciom i młodzieży bezpieczne i higieniczne warunki pobytu. Warunki sanitarno-higieniczne można ocenić jako dobre.

## VI. Działania w zakresie Oświaty Zdrowotnej i Promocji Zdrowia.



Celem działań realizowanych przez pion Oświaty Zdrowotnej i Promocji Zdrowia jest promowanie zdrowego stylu życia, kształtowanie odpowiedzialności za własne zdrowie, dostarczenie wiedzy niezbędnej dla umacniania i potęgowania zdrowia oraz przekazywanie informacji mających znaczenie w utrzymaniu zdrowia publicznego. Działania te Powiatowa Stacja Sanitarno - Epidemiologiczna w Opocznie realizuje poprzez interwencje o charakterze programowym i nieprogramowym. Działania programowe realizowane są poprzez programy edukacji zdrowotnej, których głównymi odbiorcami jest środowisko szkolne na wszystkich poziomach edukacyjnych, a także społeczeństwo naszego powiatu. Działania nieprogramowe realizowane są poprzez różnego rodzaju działalność akcyjną, edukacyjną i informacyjną.

W 2025 r. realizowano następujące przedsięwzięcia prozdrowotne:

### Ogólnopolski program edukacyjny Trzymaj Formę!

Program edukacyjny przeznaczony dla uczniów klas V-VIII szkoły podstawowej. Celem programu jest promocja zasad zbilansowanej diety i aktywnego stylu życia oraz kształtowanie odpowiednich nawyków żywieniowych, a także uświadomienie odpowiedzialności za własne zdrowie. W programie uczestniczyło 31 szkół podstawowych. Edukacją objęto 1457 uczniów i 713 rodziców. Uczniowie szkół podstawowych naszego powiatu brali udział w Ogólnopolskim Konkursie Wiedzy o Zdrowym Stylu Życia zorganizowanym przez Główny Inspektorat Sanitarny. Do udziału zgłosiło się 86 uczestników z 11 szkół podstawowych. W szkołach przeprowadzane były etapy szkolne konkursu, natomiast dla uczniów, którzy zakwalifikowani zostali do kolejnego etapu, zorganizowano etap powiatowy tego konkursu.

### **Wojewódzka Kampania Edukacyjna „Dopalaczom mówimy stop - wybieramy zdrowie”**

Adresatami tej Kampanii są uczniowie szkół podstawowych, ich rodzice i opiekunowie. Celem Kampanii jest obniżenie wśród uczniów tendencji do podejmowania zachowań ryzykownych generowanych przez grupę rówieśniczą, prowadzących do sięgania po różnego rodzaju substancje psychoaktywne. Kampanię realizowało 27 szkół. Edukacją objęto 809 uczniów i 353 rodziców.

#### **Skąd się biorą produkty ekologiczne.**

Program przeznaczony dla dzieci przedszkolnych, a jego główny cel to pokazanie czym jest rolnictwo ekologiczne oraz budowanie od najmłodszych lat właściwych nawyków żywieniowych i higienicznych. Do programu przystąpiło 30 placówek. Edukacją objęto 805 dzieci i 339 rodziców.

#### **Znamie! Znam je?**

Program edukacyjny przeznaczony dla szkół średnich. Ma on na celu upowszechnienie wiedzy na temat zapobiegania nowotworom skóry w tym czerniaka. Realizację podjęły 3 szkoły. Oddziaływaniem objęto 258 uczniów.

#### **Wybierz życie - pierwszy krok.**

Program poświęcony profilaktyce zakażeń HPV i raka szyjki macicy adresowany do uczniów szkół ponadpodstawowych. Realizację podjęły 3 szkoły. Oddziaływaniem objęto 219 uczniów.

#### **Podstępne WZW.**

Program edukacji zdrowotnej dla uczniów szkół średnich dotyczący profilaktyki wirusowego zapalenia wątroby różnych typów. Realizację podjęły 3 placówki. Edukacją objęto 278 uczniów.

#### **Suplementuję, gdy potrzebuję.**

Program edukacji zdrowotnej adresowany do uczniów szkół ponadpodstawowych. Program omawia korzyści i zagrożenia dla zdrowia wynikające z przyjmowania suplementów diety. Do programu przystąpiły 3 placówki. Edukacją objęto 292 uczniów i 211 rodziców.

#### **Kryształowy uśmiech mam, bo o zęby dbam.**

Program edukacji zdrowotnej dotyczący zagadnienia higieny jamy ustnej i profilaktyki próchnicy, adresowany do dzieci w klasach I-III szkoły podstawowej. Do programu przystąpiło 25 placówek. Edukacją objęto 867 dzieci i 709 rodziców.

#### **Krajowy Program Zapobiegania Zakażeniom HIV i Zwalczania AIDS.**

Głównym celem profilaktyki w zakresie HIV i AIDS jest ograniczenie rozprzestrzeniania się zakażeń wirusem HIV poprzez edukację, promocję bezpiecznych zachowań i odpowiedzialności za własne zdrowie oraz upowszechnianie testowania w kierunku HIV, co

pozwała na wczesne wykrycie wirusa i rozpoczęcie terapii. W związku z tym zorganizowano 5 spotkań edukacyjnych na temat profilaktyki HIV/AIDS dla młodzieży szkół ponadpodstawowych. Edukacją objęto 267 uczniów. Prowadzono działania informacyjne w mediach społecznościowych w związku z Europejskim Tygodniem Testowania oraz obchodami Światowego Dnia AIDS.

#### **Obchody Światowego Dnia Zdrowia.**

W ramach obchodów Światowego Dnia Zdrowia 2025 Powiatowa Stacja Sanitarno-Epidemiologiczna w Opocznie zorganizowała Dni Otwarte PIS, podczas których odbywały się wykłady otwarte oraz warsztaty dla uczniów szkół podstawowych i ponadpodstawowych. Naszą Stację w dniach tych odwiedziło 11 szkół. Przeprowadzono 12 wykładów i warsztatów, w których wzięło udział 334 uczestników. Tematyka zajęć dotyczyła zdrowego stylu życia, szczepień ochronnych dla dzieci i dorosłych, profilaktyki używania wyrobów tytoniowych oraz działalności inspekcji sanitarnej. Przygotowano wystawę tematyczną „Karty z historii służb sanitarnych w Polsce”. Prezentowano sprzęty i wyposażenie, jakiego pracownicy używają podczas czynności kontrolnych. Przygotowano kącik z materiałami informacyjnymi i ulotkami. Wydarzenia relacjonowano w mediach społecznościowych. Przygotowano i przekazano do prasy lokalnej informację na temat Światowego Dnia Zdrowia i zaproszenie na Dni Otwarte PIS. W czasie Dni Otwartych gościliśmy też redakcję Tygodnika Opoczyńskiego, udzielono wywiadu na temat organizowanych wydarzeń.

#### **Europejski Tydzień Szczepień.**

W ramach obchodów Europejskiego Tygodnia Szczepień przeprowadzono 2 zajęcia edukacyjne na temat szczepień ochronnych dla dzieci w Przedszkolu nr 8 w Opocznie. Zorganizowano też wykład na temat szczepień dla dorosłych w Środowiskowym Domu Samopomocy w Opocznie. W sumie działaniami edukacyjnymi objęto 89 odbiorców. Przygotowano plansze edukacyjne na temat szczepień, które eksponowano w Krytej Pływalni w Opocznie. Przygotowano informację prasową dla redakcji Tygodnika Opoczyńskiego. Prowadzono też działania informacyjne na profilu Facebook.

#### **Bezpieczne Wakacje.**

Dla dzieci i młodzieży wypoczywających na terenie naszego powiatu przeprowadzono 9 spotkań edukacyjnych na temat bezpiecznych wakacji i zdrowego stylu życia oraz quiz wiedzy z powyższego zakresu. Organizatorzy wypoczynku zostali wyposażeni w pakiet informacyjny na temat bezpieczeństwa dzieci w czasie wakacji. W mediach społecznościowych zamieszczono 6 postów na temat działań w ramach letniego wypoczynku dzieci i młodzieży. Udzielono wywiadu dla Radia Plus na temat bezpieczeństwa podczas kąpieli, stanu wód w kąpieliskach

oraz zagrożenia sinicami. W mediach społecznościowych prowadzono działania informacyjne dotyczące bezpieczeństwa podczas wakacji

#### **Akcja zimowego wypoczynku dzieci i młodzieży.**

W ramach Bezpiecznych Ferii zorganizowano 2 spotkania edukacyjne dla dzieci i młodzieży szkolnej. Jedno spotkanie odbyło się w Bibliotece Publicznej w Opocznie, drugie w SOSW CEiR w Opocznie, gdzie odbywał się wypoczynek harcerzy, zgłoszony do bazy wypoczynku MEN. Tematem spotkań był zdrowy styl życia. Dodatkowo zwrócono uwagę na temat higieny osobistej i otoczenia. Dzieci uczyły się, w jakich okolicznościach należy myć ręce i jak robić to prawidłowo. Podkreślono też znaczenie aktywności fizycznej i racjonalnego żywienia dla zdrowia i prawidłowego rozwoju dzieci i młodzieży. Na podsumowanie zajęć w Bibliotece odbył się konkurs plastyczny pt. "Mój styl życia-moje zdrowie", w którym uczestnicy mogli wykazać się zdobytą wiedzą. Na profilu FB zamieszczono relacje z działań prowadzonych w ramach Bezpiecznych Ferii 2025.

#### **Profilaktyka wszawicy.**

Zorganizowano spotkanie edukacyjne z rodzicami pt.: „Profilaktyka wszawicy”. Uczestniczyło w nim 40 rodziców. Prowadzono akcję informacyjną w mediach społecznościowych na powyższy temat.

#### **Profilaktyka chorób odkleszczowych.**

Przygotowano prezentację pt.: „Jak uchronić się przed kleszczami”, którą przedstawiono na spotkaniu edukacyjnym w Środowiskowym Domu Samopomocy w Opocznie. W spotkaniu uczestniczyło 50 osób. Prowadzono akcję informacyjną w mediach społecznościowych na powyższy temat.

#### **Profilaktyka grypy.**

W związku z sezonem grypowym i zwiększoną liczbą zachorowań na grypę przygotowano i przekazano informację dla prasy lokalnej Tygodnik Opoczyński TOP „Jak chronić się przed grypą? oraz udzielono wywiadu dla Radia Plus.

#### **Kampania „Jesień bez infekcji”.**

Celem kampanii jest profilaktyka chorób infekcyjnych poprzez zdrowy styl życia i szczepienia ochronne. Przeprowadzono 3 spotkania edukacyjne: w Szkole Rodzenia w Opocznie, w WTZ w Opocznie i w Dziennym Domu Senior+ w Przyłęku. Edukacją objęto 65 osób. Wystosowano listy intencyjne do największych zakładów pracy oraz placówek ochrony zdrowia wraz z materiałami informacyjnymi w formie elektronicznej przygotowanymi w ramach kampanii „Jesień bez infekcji”. Przekazano do lokalnej prasy TOP Opoczyński informację prasową na temat profilaktyki chorób infekcyjnych nasilających się w sezonie jesienno-zimowym. Prowadzono również działania informacyjne w mediach społecznościowych.

### **Kampania „Zwykły kaszel czy objaw gruźlicy”.**

Celem kampanii jest zwiększanie świadomości społecznej na temat gruźlicy oraz promowanie profilaktyki i wczesnej diagnostyki tej choroby w związku z czym do POZ wystosowano pisma informacyjne oraz ulotki przygotowane w ramach kampanii. Prowadzono działania informacyjne w mediach społecznościowych.

### **Promocja Szczepień przeciwko krztuścowi dla kobiet w ciąży.**

W ramach prowadzonej akcji udzielono informacji dla prasy TOP Tygodnik Opoczyński, przeprowadzono pogadanki w Szkole Rodzenia przy Szpitalu Powiatowym w Opocznie, przeprowadzono dystrybucję plakatów „Jedno szczepienie. Podwójna ochrona”, prowadzono akcję informacyjną w mediach społecznościowych.

### **Profilaktyka raka piersi.**

W 2025 roku zorganizowano 4 akcje bezpłatnych badań mammograficznych dla kobiet w wieku 45-74 lat, które w ostatnich 2 latach nie wykonywały tego badania. Badania realizowane były przez Salvemedia i finansowane przez NFZ . W sumie z badań tych skorzystało 205 kobiet.

### **Światowy Dzień Bez Tytoniu.**

W ramach obchodów Światowego Dnia bez Tytoniu 2025 do szkół podstawowych na terenie powiatu przesłano materiały informacyjne kampanii „E-papierosy to manipulacja” z prośbą o rozdysponowanie ich wśród grup odbiorców, czyli nauczycieli, rodziców i uczniów. Przeprowadzono zajęcia edukacyjne dla młodzieży w Szkole Podstawowej nr 2 w Opocznie na temat szkodliwości używania wyrobów nikotynowych. Zorganizowano stoisko edukacyjno-informacyjne na Placu Kościuszki w Opocznie, gdzie udzielano informacji na temat szkodliwości palenia tytoniu i używania nowych wyrobów nikotynowych, rozdawano ulotki. PSSE w Opocznie brała udział w Powiatowym Pikniku Ochrony Środowiska, podczas którego przygotowano stoisko wystawiennicze. Prowadzono pomiar stężenia tlenku węgla w wydychanym powietrzu, udzielano informacji w zakresie szkodliwości używania wyrobów tytoniowych i nikotynowych oraz taktyk marketingowych przemysłu tytoniowego wabiących nowych konsumentów. Na profilu FB zamieszczono wpisy z organizowanych wydarzeń. Przygotowani i przekazano do prasy lokalnej artykuł pt.: „Demaskowanie atrakcyjności wyrobów tytoniowych i nikotynowych”.

### **Światowy Dzień Rzucania Palenia 2025.**

Przeprowadzono 8 warsztatów edukacyjnych pt.: „Nowe formy – stare pułapki” dla uczniów szkół ponadpodstawowych. Zajęcia miały na celu zwiększenie wiedzy uczniów o zagrożeniach związanych z używaniem papierosów, e-papierosów i innych produktów nikotynowych, uświadomienie manipulacji stosowanych przez przemysł tytoniowy, aby

zatrzymać lub pozyskać nowych klientów, wskazanie korzyści płynących z niepalenia oraz przekazanie informacji, gdzie można szukać wsparcia i pomocy chcąc rzucić palenie. Przeprowadzono również 1 pogadankę dla kobiet w ciąży pt.: "Cięża a palenie" w Szkole Rodzenia w Opocznie. Edukacją objęto 255 odbiorców. Do wszystkich szkół ponadpodstawowych przekazano drogą elektroniczną zestaw materiałów edukacyjnych „Nowe formy – stare pułapki” przygotowanych przez GIS do wykorzystania w szkołach podczas zajęć np. godziny wychowawczej. Na profilu Facebook Stacji zamieszczono 2 wpisy ze spotkań edukacyjnych z młodzieżą. Dodatkowo udostępniano posty Głównego Inspektoratu Sanitarnego oraz WSSE w Łodzi.

#### **Profilaktyka używania substancji psychoaktywnych.**

Zorganizowanie stoiska edukacyjnego podczas Powiatowego Pikniku Zdrowia, którego tematem była promocja zdrowego stylu życia i profilaktyka używania substancji psychoaktywnych /alkohol, wyroby tytoniowe, narkotyki/. Prezentowano wystawę zdrowotne skutki palenia tytoniu oraz używania narkotyków. Chętni mogli też za pomocą kalkulatora sprawdzić wpływ alkoholu na organizm.

#### **Kampania Europejskiego Urzędu ds. Bezpieczeństwa Żywności (EFSA) #Safe2EatEU.**

Celem kampanii jest zwiększenie świadomości na temat bezpieczeństwa żywności w Europie. W ramach kampanii przeprowadzono 2 prelekcje, podczas których przedstawiono zasady higieny podczas przygotowywania posiłków wg 5 kroków do bezpiecznej żywności oraz choroby przenoszone przez żywność. Oddziaływaniem objęto 16 osób. Działania kampanijne prowadzono także w mediach społecznościowych.

#### **Kampania #PlantHealth4Life „Dbaj o zdrowie roślin, chroń życie”.**

Kampania prowadzona jest przez Europejski Urząd ds. Bezpieczeństwa Żywności (EFSA) i Komisję Europejską (KE). Celem kampanii jest zwrócenie uwagi na szczególny związek między zdrowiem roślin, a naszym codziennym życiem. Kampania ta ma nam uzmysłwić, jak bardzo szkodniki i choroby roślin wpływają na bezpieczeństwo żywnościowe, gospodarkę i środowisko naturalne. Działania kampanijne prowadzono w mediach społecznościowych.

#### **Profilaktyka zatruc grzybami.**

Wspólnie z Klubem Seniora działającym przy MDK w Opocznie zorganizowano edukacyjny spacer po lesie – grzybobranie, podczas którego zapoznano uczestników z zasadami bezpiecznego grzybobrania (odpowiedni strój i wyposażenie grzybiarza) oraz udzielano informacji na temat różnicowania grzybów jadalnych i podobnych do nich grzybów trujących. Edukacją objęto 17 osób.

#### **Profilaktyka zakażeń HPV.**

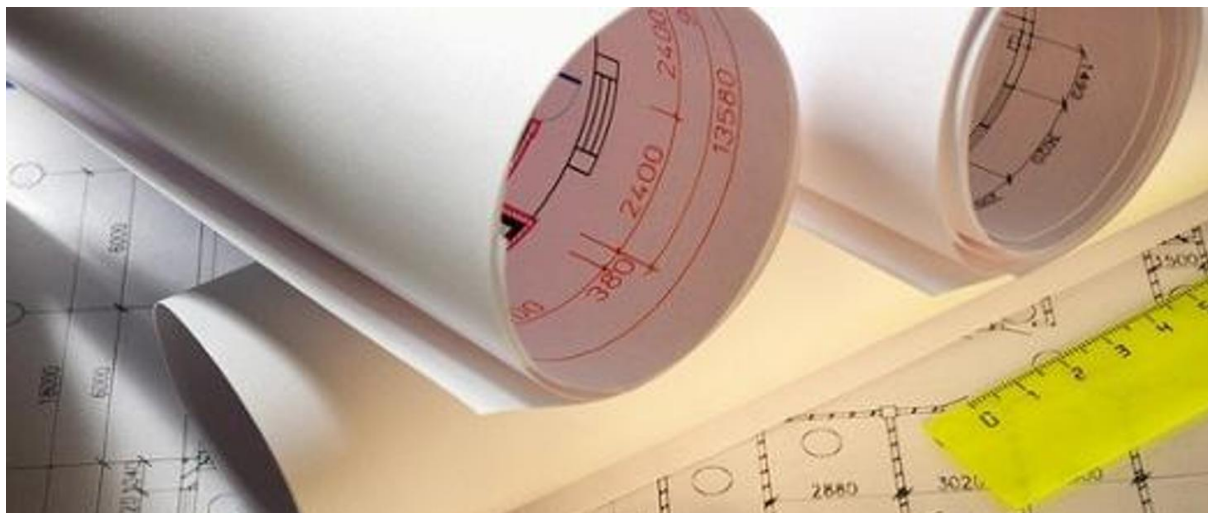
W zakresie zapobiegania zakażeniom HPV zorganizowano 3 spotkania edukacyjne – dwa dla rodziców i jedno dla młodzieży. W sumie informacją objęto 120 rodziców i 35 uczniów. Poinformowano też odbiorców o możliwości bezpłatnego zaszczepienia dzieci w wieku 9-14 lat w ramach Powszechnego Program Szczepień przeciwko HPV.

**Europejski Dzień Wiedzy o Antybiotykach oraz Światowy Tydzień Wiedzy o Antybiotykach 2025.**

Przeprowadzono zajęcia edukacyjne dla młodzieży szkół ponadpodstawowych które miały na celu wyposażenie uczniów w wiedzę dotyczącą problemu narastającej oporności na antybiotyki oraz poznania sposobów ograniczania tego niepokojącego zjawiska. W zajęciach uczestniczyło 58 uczniów. Do placówek ochrony zdrowia na terenie powiatu wystosowano pisma informujące o trwającym Europejskim Tygodniu Wiedzy o Antybiotykach i przekazano w załączeniu ulotkę dla lekarzy ulotkę dla pacjenta. W celu dostarczenia wiedzy o tym ważnym problemie społeczności lokalnej przygotowano i przekazano do Redakcji TOP Opoczyński informację prasową na temat antybiotykooporności z prośbą o zamieszczenie na łamach gazety. Prowadzono też akcję informacyjną w mediach społecznościowych.

Państwowa Inspekcja Sanitarna w ramach sprawowania bieżącego nadzoru w zakresie warunków i wymogów higieniczno-sanitarnych prowadzi systematyczne kontrole przestrzegania zakazu palenia w nadzorowanych placówkach i miejscach użyteczności publicznej. Monitoruje również aktualną sytuację w zakresie przestrzegania zapisów ustawy ochronie zdrowia przed następstwami używania tytoniu, wyrobów tytoniowych i e-papierosów.

## VII. Działania w zakresie Zapobiegawczego Nadzoru Sanitarnego.



Do spraw załatwionych w 2025 r. przez Państwowego Powiatowego Inspektora Sanitarnego w Opocznie w zakresie zapobiegawczego nadzoru sanitarnego należały:

1. Uzgadnianie projektów decyzji o warunkach zabudowy oraz projektów decyzji o lokalizacji inwestycji celu publicznego – 634 uzgodnienia. Uzgadniane projekty decyzji o warunkach zabudowy dotyczyły przede wszystkim budowy domów mieszkalnych jednorodzinnych i budynków gospodarczych.
2. Wydawanie opinii co do potrzeby przeprowadzenia oceny oddziaływania na środowisko – 9 wydanych opinii.
3. Opiniowanie warunków realizacji przedsięwzięć przed wydaniem decyzji o środowiskowych uwarunkowaniach – 3 opinie.

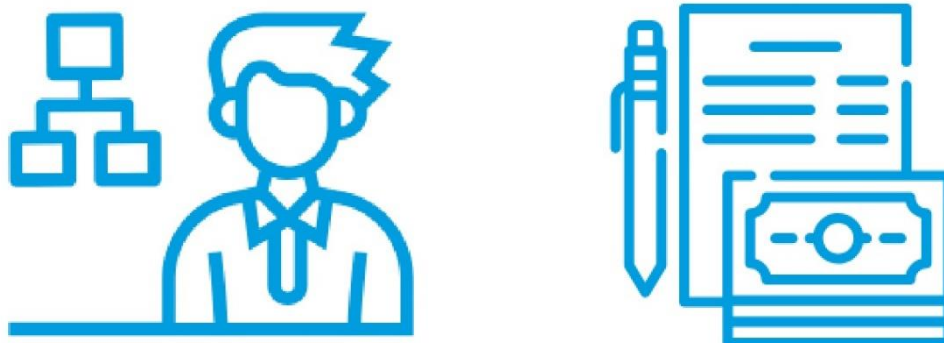
Więszymi inwestycjami podlegającymi opiniowaniu w zakresie uzgodnienia warunków realizacji przedsięwzięcia były:

- rozbudowa fermy drobiu w miejscowości Syski, gmina Mniszków (łączna obsada na terenie fermy wyniesie – 5745,6 DJP/rok/7 cykli),
  - rozbudowa istniejącej obory wolnostanowiskowej na dój robotami udojowymi, w miejscowości Popławy, nr ewid. dz. 119, gmina Sławno, (obsada zwierząt na terenie inwestycji wyniesie – 183,1 DJP),
  - rozbudowa fermy drobiu w miejscowości Kraśnica, gmina Opoczno, (łączna obsada na terenie fermy wyniesie – 4004,0 DJP/rok/7 cykli),
4. Uzgodnienia zakresu i stopnia szczegółowości informacji wymaganych w prognozie oddziaływania na środowisko w ramach strategicznej oceny oddziaływania – 15 uzgodnień.

5. Opiniowanie projektów miejscowych planów zagospodarowania przestrzennego – 5 wydanych opinii.
6. Uzgadniania dokumentacji projektowej pod względem wymagań higienicznych i zdrowotnych – 51 uzgodnień. Uzgadniana dokumentacja projektowa dotyczyła przede wszystkim małych obiektów usługowo – handlowych takich jak: zakłady małej gastronomii, zakłady fryzjerskie i kosmetyczne, ponadto uzgodnienia dotyczyły budynków użyteczności publicznej takich jak świetlice wiejskie, i remizy OSP. Większymi obiektami budowlanymi uzgadnianymi w zakresie wymagań higienicznych i zdrowotnych były:
  - lokal gastronomiczny z częścią noclegową w miejscowości Parczów, gmina Białaczów;
  - rozbudowa, przebudowa i nadbudowa budynku piekarni w miejscowości Skórkowice, gmina Żarnów;
  - przebudowa i zmiana sposobu użytkowania budynku usługowego na żłobek przy ul. Wałowej w Opocznie.
7. Przeprowadzanie kontroli w zakresie sprawdzenia zgodności wykonania obiektu budowlanego z projektem budowlanym w zakresie wymagań higienicznych i zdrowotnych – 24 stanowiska. Większymi obiektami budowlanymi podlegającymi kontroli w 2025 r. były:
  - rozbudowa i przebudowa oczyszczalni ścieków w Białaczowie, gmina Białaczów;
  - przebudowa i remont „Budynek B” Szpitala Powiatowego w Opocznie, ul. Partyzantów 30, 26-300 Opoczno;
  - budowa budynku inwentarskiego (kurnik K6) na terenie fermy drobiu w miejscowości Syski 1A, gmina Mniszków;
  - przebudowa i nadbudowa II piętra Budynku A Szpitala Powiatowego w Opocznie na potrzeby bloku operacyjnego, ul. Partyzantów 30, 26-300 Opoczno;
  - modernizacja i doposażenie SOR oraz współpracujących pracowni diagnostycznych w Budynku A Szpitala Powiatowego w Opocznie, ul. Partyzantów 30, 26-300 Opoczno;

Istotnym czynnikiem mającym wpływ na poprawę warunków zdrowia ludzi w powiecie opoczyńskim jest remont Szpitala Powiatowego w Opocznie prowadzony w ramach zadania pn. „Poprawa bezpieczeństwa zdrowotnego w regionie opoczyńskim poprzez budowę nowoczesnego bloku operacyjnego”

## VIII. Działania Oddziału Ekonomiczno-Administracyjnego.



Na dzień 31.12.2025 r. w Powiatowej Stacji Sanitarno-Epidemiologicznej w Opocznie zatrudnionych był o 29 pracowników, w przeliczeniu na etaty - 27,8. W nadzorze pracowało 21 osób, w administracji 8, w tym 2 osoby na 1/2 etatu, jedna na 4/5 etatu. W Powiatowej Stacji Sanitarno-Epidemiologicznej w Opocznie pracuje 25 osób z wykształceniem wyższym, a 4 osoby z wykształceniem średnim.

Państwowy Powiatowy Inspektor Sanitarny posiada specjalizację w dziedzinie pielęgniarstwa epidemiologicznego z tytułem pielęgniarki specjalisty, studia podyplomowe „Organizacja i zarządzanie w ochronie zdrowia”.

Pozostałe osoby posiadają:

- tytuł doktora nauk biologicznych - 1 osoba,
- tytuł I stopnia specjalizacji w zakresie higieny i epidemiologii - 2 osoby,
- tytuł specjalisty: higiena zwierząt rzeźnych i żywności zwierzęcego pochodzenia - 1 osoba,
- tytuł specjalisty w dziedzinie pielęgniarstwa pediatrycznego - 1 osoba,
- tytuł specjalisty w dziedzinie pielęgniarstwa rodzinnego dla pielęgniarek - 1 osoba,
- tytuł specjalisty w dziedzinie pielęgniarstwa anestezjologicznego i intensyw. opieki - 1 osoba,
- studia podyplomowe w zakresie „Zdrowia publicznego i środowiskowego” ukończyły 4 osoby,
- studia podyplomowe „Polityka oświatowa - organizacja i zarządzanie” ukończyła 1 osoba,
- studia podyplomowe „Organizacja i zarządzanie w ochronie zdrowia” ukończyły 4 osoby,
- studia podyplomowe „Bezpieczeństwo i higiena pracy” ukończyły 2 osoby,
- studia podyplomowe „Zarządzanie bezpieczeństwem i higieną pracy” ukończyła 1 osoba,
- studia podyplomowe „Higiena i epidemiologia w opiece zdrowotnej” ukończyła 1 osoba,
- studia podyplomowe „Jakość i bezpieczeństwo żywności i żywienia” ukończyły 2 osoby,

- studia podyplomowe „Administracja publiczna” ukończyła 1 osoba,
- studia podyplomowe „Zdrowia publicznego” ukończyło 4 osób,
- studia podyplomowe „Higiena i epidemiologia” ukończyła 1 osoba,
- studia podyplomowe „Nadzór sanitarno-epidemiologiczny w zdrowiu publicznym” ukończyła 1 osoba.

**Podsumowanie.**

Zadania Państwowej Inspekcji Sanitarnej są obszerne, zaczynając od bezpieczeństwa żywności i żywienia, bezpieczeństwa wody, realizacji szczepień ochronnych, poprzez zabezpieczenie przed chorobami zakaźnymi i zawodowymi, bezpieczeństwo higieny środowiska, ochronę przed szkodliwymi substancjami, bezpieczeństwo preparatów chemicznych i kosmetycznych, aż do opiniowania i uzgadniania projektów inwestycyjnych oraz infrastrukturalnych. Realizacja powyższych zadań przez Państwowego Powiatowego Inspektora Sanitarnego w Opocznie ma na celu ciągłą poprawę sytuacji sanitarnej i epidemiologicznej w powiecie opoczyńskim.