



Deklaracja Środowiskowa

EMKA PROSTA SPÓŁKA AKCYJNA

ul. Robotnicza 47

41-300 Dąbrowa Górnicza

(do 31.10.2025 – „EMKA” Krzysztof Michaliszyn)

Wydanie: II, 14 styczeń 2026r

Wydanie II, 01.2026

SPIS TREŚCI

1. Oświadczenie weryfikatora środowiskowego	4
2. Informacje ogólne	5
3. Charakterystyka firmy	6
4. System Zarządzania Środowiskowego	7
<i>Polityka Systemu Zarządzania Środowiskowego i EMAS</i>	9
<i>Struktura odpowiedzialności i uprawnień</i>	10
<i>Komunikacja wewnętrzna i zewnętrzna</i>	10
<i>Aspekty środowiskowe</i>	11
<i>Cele i zadania środowiskowe</i>	15
<i>Efekty działalności środowiskowej</i>	15
5. Podsumowanie	21

Szanowni Państwo,

Przez wiele lat prowadzenia Przedsiębiorstwa Wielobranżowego OFI Sp. J, a od 01.01.2025r „EMKA” Krzysztof Michaliszyn, zaś od 01.10.2025 EMKA Prosta Spółka Akcyjna (po przekształceniach organizacyjno-prawnych) naszym działaniom przyświecała i przyświeca idea ekologii, gdyż codzienność naszej pracy to obcowanie z naturą oraz kształtowanie przestrzeni i krajobrazu w trosce o mieszkańców miast oraz przyszłych pokoleń.

Wyrazem naszej troski o środowisko są nie tylko codzienne działania, ale również wdrożenie Systemu Zarządzania Środowiskowego wg wymagań międzynarodowej normy PN-EN ISO 14001:2015 oraz standardu EMAS zgodnego w wymaganiami Rozporządzenia Parlamentu Europejskiego i Rady (WE) nr 1221/2009 z dnia 25 listopada 2009 r. w sprawie dobrowolnego udziału organizacji w systemie ekozarządzania i audytu we Wspólnocie, z uwzględnieniem Rozporządzenia Komisji (UE) 2017/1505 z dnia 28 sierpnia 2017r. zmieniające załączniki I, II i III oraz uwzględniając Rozporządzenie Komisji (UE) 2018/2026 z dnia 19 grudnia 2018r zmieniające załącznik IV, które zobowiązuje nas nie tylko do spełniania wszystkich obecnie obowiązujących wymagań prawnych, ale również do podejmowania działania mające na celu poprawę działalności środowiskowej.

Z ogromną satysfakcją przekazujemy Państwu Deklarację Środowiskową opracowaną w odniesieniu do działalności naszej spółki, w której znajdziecie Państwo informacje dotyczące prowadzonych przez naszą firmę działań, w tym w szczególności efekty działalności środowiskowej.

PREZES ZARZĄDU

Krzysztof Michaliszyn

Prezes Zarządu EMKA PSA

OŚWIADCZENIE

WERYFIKATORA ŚRODOWISKOWEGO W SPRAWIE CZYNNOŚCI WERYFIKACYJNYCH I WALIDACYJNYCH

TÜV NORD Polska Sp. z o.o.

o numerze rejestracji weryfikatora środowiskowego EMAS PL-V-0001

akredytowany w odniesieniu do zakresu **NACE 81.30** (Kod NACE) oświadcza,

że przeprowadził weryfikację, czy Organizacja, o której mowa w zaktualizowanej Deklaracji Środowiskowej z dn.: 14.01.2026

EMKA PROSTA SPÓŁKA AKCYJNA
ul. Robotnicza 47, PL / 41-300 Dąbrowa Górnicza

numer rejestracyjny: PL: 2.24-025-102

spełnia wszystkie wymogi rozporządzenia Parlamentu Europejskiego i Rady (WE) nr 1221/2009 z dnia 25 listopada 2009 r. dotyczące dobrowolnego udziału w systemie ekozarządzania i audytu we Wspólnocie (EMAS).

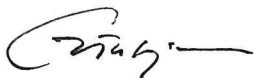
Podpisując niniejszą deklarację oświadczam, że:

- weryfikacja i walidacja zostały przeprowadzone w pełnej zgodności z wymogami rozporządzenia (WE) nr 1221/2009;
- wyniki weryfikacji i walidacji potwierdzają, że nie ma dowodów na brak zgodności z mającymi zastosowanie wymaganiami prawnymi dotyczącymi środowiska;
- dane i informacje zawarte w zaktualizowanej deklaracji środowiskowej organizacji dają rzetelny, wiarygodny i prawdziwy obraz całej działalności organizacji w zakresie podanym w deklaracji środowiskowej.

Niniejszy dokument nie jest równoważny z rejestracją w EMAS. Rejestracja w EMAS może być dokonana wyłącznie przez organ właściwy na mocy rozporządzenia (WE) 1221/2009. Niniejszego dokumentu nie należy wykorzystywać jako oddzielnej informacji udostępnianej do wiadomości publicznej.

Oświadczam, że przeprowadzona weryfikacja spełnienia mających zastosowanie wymogów Załączników I, II, III i IV rozporządzenia (WE) 1221/2009 odbywała się w oparciu o nowe treści Załączników określonych:

- Rozporządzeniem Komisji (UE) 2017/1505 z dnia 28 sierpnia 2017 r. zmieniającym załączniki I, II i III do Rozporządzenia Parlamentu Europejskiego i Rady (WE) nr 1221/2009 w sprawie dobrowolnego udziału organizacji w systemie ekozarządzania i audytu we Wspólnocie (EMAS);
- Rozporządzeniem Komisji (UE) 2018/2026 z dnia 19 grudnia 2018 r. zmieniającym załącznik IV do rozporządzenia Parlamentu Europejskiego i Rady (WE) nr 1221/2009 w sprawie dobrowolnego udziału organizacji w systemie ekozarządzania i audytu we Wspólnocie (EMAS).



Grzegorz Tuleja
Kierownik Jednostki Certyfikującej
TÜV NORD Polska Sp. z o.o.

Oświadczenie nr EMAS/0355/4655/2024_2

Katowice, 24-02-2026

Sprawdź autentyczność certyfikatu na https://listareferencyjna.tuv-nord.pl/Lista_Referencyjna.php

2. Informacje ogólne

EMKA PROSTA SPÓŁKA AKCYJNA

ul. Robotnicza 47

41-300 Dąbrowa Górnicza

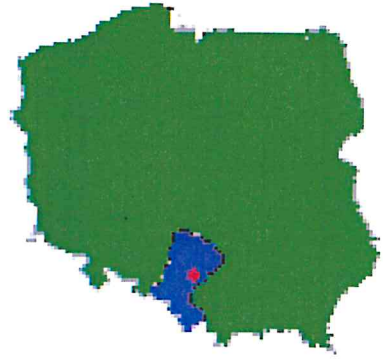
woj. śląskie

Tel.: + 48 - 32- 264 93 30

E-mail: biuro@ofi.net.pl

www.ofi.net.pl

nr BDO: 000699195



Oznaczenie sądu rejestrowego:

- Sąd Rejonowy Katowice-Wschód w Katowicach, XIII Wydział Gospodarczy Krajowego Rejestru Sądowego. Numer KRS 0001202806

Organ uprawniony do reprezentowania spółki:

- Prezes Zarządu: Krzysztof Michaliszyn

Dane wspólników spółki:

- Jednoosobowym akcjonariuszem spółki jest Krzysztof Michaliszyn.

Powiązania i współzależności:

- EMKA Prosta Spółka Akcyjna nie posiada podmiotów zależnych.

Firma EMKA Prosta Spółka Akcyjna, zgodnie z kryteriami Ustawy z dnia 6 marca 2018r Prawo przedsiębiorców (Dz. U. 2018 poz. 646) zalicza się do małych przedsiębiorstw i powstała z przekształcenia jednoosobowej działalności gospodarczej działającej pod nazwą: „EMKA” KRZYSZTOF MICHALISZYN.

Firma niezależnie od prowadzonej działalności gospodarczej związanej z szeroko rozumianym utrzymaniem zieleni prowadzi również działalność związaną z branżą sportowo-rekreacyjną oraz jest właścicielem nieruchomości przeznaczonych pod wynajem. Działalność ta prowadzona jest w następujących lokalizacjach:

- Centrum Rekreacyjno-Sportowe GYM EL TORO, 41-219 Sosnowiec ul. Kosynierów 40a
- Wynajem powierzchni usługowo-handlowe, 41-300 Dąbrowa Górnicza ul. Majakowskiego 7, 9
- Wynajem powierzchni usługowych, 41-300 Dąbrowa Górnicza ul. Reymonta 19
- Wynajem powierzchni usługowych, 41-300 Dąbrowa Górnicza ul. Sienkiewicza 25

Powyższy zakres działalności nie jest objęty zakresem certyfikacji Systemu Zarządzania Środowiskowego i EMAS. Ww. działalność jest objęta nadzorem prawnym w zakresie wymagań ochrony środowiska, co oznacza że wszystkie obowiązujące wymagania w tym zakresie zostały zidentyfikowane oraz zrealizowane.

3. Charakterystyka firmy

EMKA Prosta Spółka Akcyjna to firma specjalizująca się w profesjonalnym projektowaniu i zakładaniu ogrodów przydomowych oraz terenów przy firmach i instytucjach publicznych. Tworzymy ogrody z pasją i zamiłowaniem na terenie Dąbrowy Górniczej i okolic.

W ostatnich latach nastąpiły zmiany organizacyjno-prawne tj. z dniem:

- 31.12.2024r., nastąpiło nabycie przedsiębiorstwa prowadzonego dotychczas przez spółkę Przedsiębiorstwo Wielobranżowe „OFI” K.A. Michaliszyn spółka jawna przez podmiot “EMKA” Krzysztof Michaliszyn,
- 31.10.2025r., nastąpiło przekształcenie jednoosobowej działalności gospodarczej “EMKA” Krzysztof Michaliszyn w spółkę prawa handlowego tj. EMKA Prosta Spółka Akcyjna.

Firma EMKA Prosta Spółka Akcyjna, w kontekście powyższego przejęcia posiadamy bogate ponad 25-letnie doświadczenie. Miernikiem jakości naszych usług jest grono zadowolonych Klientów dlatego do ogrodu podchodzimy indywidualnie, tworząc tym samym szczególny i niepowtarzalny projekt.

Zakres działalności firmy to:

- aranżację terenów zielonych (kwietniki, rabaty, żywopłoty),
- zakładanie i koszenie trawników,
- wycinkę pielęgnację drzew i krzewów,
- całoroczną pielęgnację (odchwaszczenie rabat, grabienie liści, formowanie roślin),
- inwentaryzacja zieleni,
- sprzedaż roślin, ziemi ogrodniczej i kory oraz drewna opałowego,

Przykładowe projekty:



4. System Zarządzania Środowiskowego

W 2017 roku firma OFI rozpoczęła prace nad wdrożeniem Systemu Zarządzania Środowiskowego wg wymagań normy PN-EN ISO 14001:2015, czego efektem było uzyskanie w marcu 2018r certyfikatu zgodności z ww. standardem

System Zarządzania Środowiskowego jest wdrożony w obszarze działalności firmy działającej pod adresem: ul. Robotnicza 47, 41-300 Dąbrowa Górnicza i uwzględnia następujący zakres prowadzonej działalności:

„Kompleksowe utrzymanie terenów zielonych, w tym doradztwo i projektowanie zieleni, wykonywanie nasadzeń, koszenie, wycinki i porządkowanie terenów zielonych”

System Zarządzania Środowiskowego firmy jest oparty na zastosowaniu podejścia procesowego. Zidentyfikowane w firmie procesy i podprocesy podzieliłiśmy na trzy podstawowe grupy:

Procesy Zarządzania:

- Zarządzanie zasobami
- Planowanie
- Strategiczne i operacyjne zarządzanie biznesem oraz przywództwo
- Utrzymanie i doskonalenie SZŚ i EMAS

Procesy Zarządzania:

- Zarządzanie zasobami,
- Strategiczne i operacyjne zarządzanie biznesem oraz przywództwo,
- Utrzymanie i doskonalenie SZŚ i EMAS.

Procesy Kluczowe:

- Pozyskiwanie i obsługa Klienta,
- Realizacja usług, w tym:
 - ✓ *Doradztwo i projektowanie zieleni,*
 - ✓ *Wykonywanie nasadzeń,*
 - ✓ *Koszenie, wycinka i porządkowanie terenów zielonych,*
 - ✓ *Kompleksowe utrzymanie zieleni.*

Procesy Wspomagające:

- Magazynowanie,
- Ochrona środowiska i administracja branżowa,
- Zakupy i podwykonawstwo,
- Obsługa techniczna,
- Szkołka ogrodnicza.

Udokumentowany, wdrożony i certyfikowany przez międzynarodową jednostkę certyfikującą **TÜV NORD POLSKA Sp. z o.o.** System Zarządzania Środowiskowego zobowiązuje naszą organizację i wszystkich pracowników do świadomego podejmowania działań na rzecz optymalizacji prowadzonych procesów, jak również ograniczania negatywnego oddziaływania na środowisko naturalne.

CERTYFIKAT

dla Systemu Zarządzania wg
PN-EN ISO 14001:2015



Zgodnie z procedurą TÜV NORD Polska Sp. z o.o. zaświadcza się niniejszym, że

EMKA PROSTA SPŁÓKA AKCYJNA
ul. Robotnicza 47, PL / 41-300 Dąbrowa Górnicza



stosuje system zarządzania zgodnie z powyższą normą w zakresie:

Utrzymanie terenów zielonych w tym doradztwo i projektowanie zieleni, kompleksowe wykonywanie nasadzeń, koszenie, wycinki i porządkowanie terenów zielonych.

Numer rejestracyjny certyfikatu: **AC090 104/1662/4655/2018**
Protokół z auditu nr: PL4655/2026

Ważny od **24-02-2026**
Ważny do **13-03-2027**

Kierownik Jednostki Certyfikującej
TÜV NORD Polska Sp. z o.o.

Katowice, 24-02-2026

Certyfikacja została przeprowadzona i jest systematycznie nadzorowana zgodnie z procedurą auditową i certyfikacyjną TÜV NORD Polska Sp. z o.o.

Sprawdź autentyczność certyfikatu na https://listareferencyjna.tuv-nord.pl/Lista_Referencyjna.php

TÜV NORD Polska Sp. z o.o.

ul. Mickiewicza 29

40-085 Katowice

www.tuv-nord.pl



AC 090

ZERTIFIKAT

für das Managementsystem nach
PN-EN ISO 14001:2015

Der Nachweis der regelwerkskonformen Anwendung wurde erbracht und wird gemäß
TÜV NORD Polska Sp. z o.o.-Verfahren bescheinigt für

EMKA PROSTA SPŁÓKA AKCYJNA
ul. Robotnicza 47, PL / 41-300 Dąbrowa Górnicza



Geltungsbereich

**Pflege von Grünflächen, Beratung und Grüngestaltung, umfassendes Pflanzen,
Mähen, Fällen und Reinigen von Grünflächen.**

Zertifikat-Registrier-Nr.: **AC090 104/1662/4655/2018**
Auditbericht-Nr.: PL4655/2026

Gültig von **24-02-2026**
Gültig bis **13-03-2027**

Leiter der Zertifizierungsstelle
TÜV NORD Polska Sp. z o.o.

Katowice, 24-02-2026

Diese Zertifizierung wurde gemäß TÜV NORD Polska Sp. z o.o. Verfahren zur Auditierung und Zertifizierung durchgeführt und wird regelmäßig überwacht.

Verifizieren Sie die Authentizität der Zertifikate auf https://listareferencyjna.tuv-nord.pl/Lista_Referencyjna.php

TÜV NORD Polska Sp. z o.o.

ul. Mickiewicza 29

40-085 Katowice

www.tuv-nord.pl



AC 090

Polityka

Systemu Zarządzania Środowiskowego i EMAS firmy EMKA Prosta Spółka Akcyjna

Uwzględniając kontekst organizacji, wymagania i oczekiwania stron zainteresowanych oraz charakter prowadzonej działalności związanej z kompleksowym utrzymaniem terenów zielonych troska o środowisko naturalne i wysokie standardy w zakresie ochrony środowiska jest nie tylko wymaganiem, ale priorytetem i nadrzędnym celem firmy EMKA Prosta Spółka Akcyjna, będącym istotnym elementem kształtowania wizerunku i jakości świadczonych przez nas usług na rzecz Klientów i mieszkańców obsługiwanych gmin.

Wyznaczone w polityce cele osiągamy dzięki aktywnej współpracy z Klientami, zaangażowaniu wszystkich pracowników naszej firmy, którzy swoją wiedzę i doświadczenie wykorzystują na rzecz osiągnięcia korzyści biznesowych i ekologicznych.

Zarząd spółki zobowiązuje się do:

- ochrony środowiska, w tym zapobiegania zanieczyszczeniom środowiskowym,
- spełniania wszystkich mających zastosowanie wymagań prawnych i innych zobowiązań dotyczących zgodności,
- ciągłego doskonalenia Systemu Zarządzania Środowiskowego w celu poprawy efektów działalności środowiskowej,
- zapewnienia odpowiednich zasobów i środków do wdrażania niniejszej polityki.

Dowodem społecznej i środowiskowej troski jest wdrożenie i stosowanie w organizacji Systemu Zarządzania Środowiskowego wg wymagań międzynarodowej normy PN-EN ISO 14001:2015 oraz poddanie organizacji dobrowolnemu udziałowi w systemie ekozarządzania i audytu we wspólnocie EMAS zgodnie z Rozporządzeniem Parlamentu Europejskiego i Rady (WE) nr 1221/2009 z dnia 25 listopada 2009r, z uwzględnieniem Rozporządzenia Komisji (UE) 2017/1505 z dnia 28 sierpnia 2017r. zmieniające załączniki I, II i III oraz uwzględniając Rozporządzenie Komisji (UE) 2018/2026 z dnia 19 grudnia 2018r zmieniające załącznik IV.

Niniejsza Polityka SZŚ i EMAS została zakomunikowana wszystkim pracownikom pracującym w organizacji i w jej imieniu oraz jest publicznie dostępna dla stron zainteresowanych.

Dąbrowa Górnicza, dnia 17.11.2025r

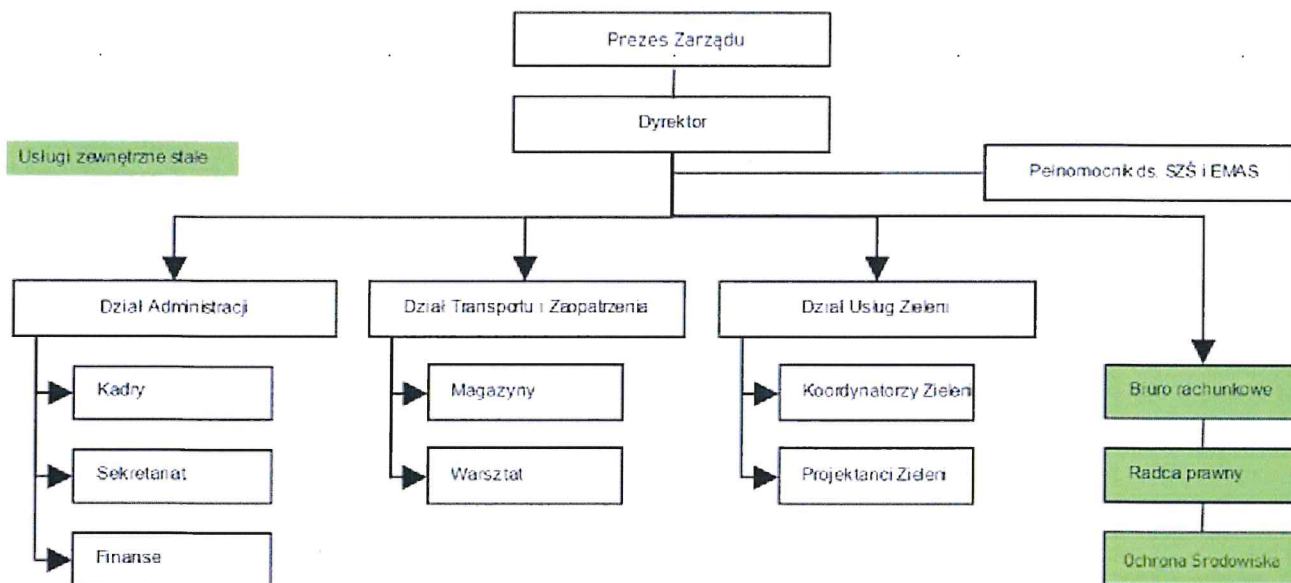
PREZES ZARZĄDU

Krzysztof Michaliszyn

Prezes Zarządu

Struktura odpowiedzialności i uprawnień

Struktura organizacyjna firmy **EMKA Prosta Spółka Akcyjna** została tak pomyślana, aby zapewnić sprawne i efektywne wykorzystanie wiedzy i kompetencji poszczególnych pracowników - przy jednoczesnym zapewnieniu klarownego podziału zadań, kompetencji i odpowiedzialności. Graficznym odzwierciedleniem struktury organizacyjnej firmy jest poniższy schemat organizacyjny:



W celu zapewnienia skutecznego i efektywnego funkcjonowania SZŚ i EMAS Zarząd określił i zakomunikował pracownikom zakresy uprawnień i odpowiedzialności.

W związku z wdrożeniem Systemu Zarządzania Środowiskowego i EMAS został powołany Pełnomocnika ds. SZŚ i EMAS, który obok dotychczasowych zadań odpowiedzialny jest za koordynowanie, monitorowanie i nadzorowanie działań oraz doskonalenie Systemu Zarządzania Środowiskowego w firmie poprzez planowanie auditów sprawdzających, przeglądów systemu, wdrażanie działań korekcyjnych, korygujących lub zapobiegawczych. Odpowiedzialny jest on również za bieżącą współpracę ze stronami zewnętrznymi w sprawach SZŚ i EMAS.

Komunikacja wewnętrzna i zewnętrzna

Proces komunikacji wewnętrznej jest sprawny z uwagi na duże zaangażowanie Kierownictwa firmy w funkcjonowanie poszczególnych procesów zachodzących w organizacji oraz przyjęte metody komunikacji.

Komunikacja z zewnętrznymi stronami zainteresowanymi odbywa się w formie:

- rozmów handlowych – organizowanych w ramach bieżącej działalności,
- publikacji informacji dotyczących SZŚ i EMAS, w szczególności w formie corocznie aktualizowanej Deklaracji Środowiskowej, która jest udostępniona wszystkim zainteresowanym na stronie internetowej spółki,
- kontaktów telefonicznych i/lub email Pełnomocnika ds. SZŚ i EMAS, który jest uprawniony do reprezentowania spółki na zewnątrz w sprawach SZŚ i standardu EMAS,
- spotkań informacyjnych – organizowanych w ramach potrzeb wynikających z bieżącej działalności lub wniosków stron zainteresowanych.

W celu zapewnienia sprawności i efektywności procesów komunikacyjnych w spółce opracowano tzw. Macierz Komunikacji Wewnętrznej i Zewnętrznej, w której określono: co ma być komunikowane, do kogo ma być komunikowane, kiedy ma być komunikowane, metoda komunikacji oraz osobę odpowiedzialną za proces komunikacji w danym obszarze.

Zarząd spółki podjął decyzję, że informacje dotyczące znaczących aspektów środowiskowych organizacji są publikowane na zewnątrz w formie Deklaracji Środowiskowej udostępnianej bezpośrednio w firmie oraz na stronie internetowej EMKA Prosta Spółka Akcyjna.

Pełnomocnik ds. SZŚ i EMAS zobowiązany jest do corocznego uaktualnienia Deklaracji Środowiskowej i zapewnia jej zatwierdzenie przez Weryfikatora Środowiskowego EMAS.

O zakresie i formie udostępnianych informacji decyduje każdorazowo Prezes Zarządu spółki. Deklaracja Środowiskowa przed opublikowaniem winna zostać zatwierdzona przez Prezesa Zarządu spółki oraz zweryfikowana przez uprawnionego Weryfikatora EMAS.

Aspekty środowiskowe

Meritum systemu zarządzania środowiskowego i standardu EMAS jest identyfikacja aspektów środowiskowych w organizacji, ich ocena i wyznaczenie tzw. aspektów znaczących, które:

- są podstawą do wyznaczania celów, programów i zadań środowiskowych,
- stanowią punkt wyjścia przy ustanawianiu Polityki Środowiskowej,
- stanowią odniesienie do sterowania operacyjnego, w tym do monitorowania środowiskowych efektów działalności organizacji.

W systemie zarządzania środowiskowego i EMAS firmy EMKA PSA ustanowiono, wdrożono i utrzymuje się procedurę identyfikowania i oceny aspektów środowiskowych, która uwzględnia tzw. cykl życia i obejmuje:

- Identyfikację aspektów środowiskowych związanych z realizacją usług, w tym aspekty bezpośrednie i pośrednie,
- Ocenę zidentyfikowanych aspektów środowiskowych, w tym ocenę zgodności z mającymi zastosowanie wymaganiami prawnymi i innymi, do których organizacja się zobowiązała,
- Wyznaczanie aspektów środowiskowych, które mają lub mogą mieć znaczący wpływ na środowisko tzw. znaczących aspektów środowiskowych,
- Dokumentowanie informacji dotyczących aspektów środowiskowych oraz bieżącej aktualizacji tych informacji,
- Sterowanie operacyjne znaczącymi aspektami środowiskowymi w odniesieniu do Polityki Systemu Zarządzania Środowiskowego i EMAS oraz celów, zadań i programów środowiskowych,
- Przegląd i aktualizację aspektów środowiskowych i sterowania operacyjnego.

Ocena i kwalifikacja aspektów środowiskowych dokonywana jest przy współdziałaniu pracowników poszczególnych komórek organizacyjnych i obejmuje zarówno:

- **bezpośrednie aspekty środowiskowe** – które są związane z działalnością i usługami organizacji nad którymi sprawuje ona bezpośrednią kontrolę zarządczą,
- **pośrednie aspekty środowiskowe** – które mogą wynikać z relacji organizacji ze stronami trzecimi, na które organizacja może mieć pewien wpływ.



Ocena i kwalifikacja ryzyka związanego z aspektami środowiskowymi wykonywana jest metodą szacowania ryzyka „Risk Score”, opartą na punktowej ocenie parametru, wg następujących kryteriów:

Kryteria Oceny Aspektów Środowiskowych w firmie EMKA Prosta Spółka Akcyjna		
Szkody/ korzyści w środowisku (stopień wpływu danego aspektu na środowisko) - A		
10	bardzo duży	Poważna katastrofa ekologiczna/ przełomowe korzyści dla środowiska
8	duży	Katastrofa ekologiczna/ znaczące korzyści dla środowiska
6	średni	Istotny uszczerbek w środowisku, lub złamanie literalnych wymagań prawnych w danym obszarze ochrony środowiska/ duże korzyści dla środowiska
4	mały	Incydent środowiskowy o niewielkim zasięgu i skali/ umiarkowane korzyści dla środowiska
2	Bardzo mały	Wpływ jest niewielki, niewielkie korzyści dla środowiska
1	mikro	Wpływ jest tak niewielki, że oddziałuje na środowisko w sposób niedostrzegalny zarówno korzystny jak też niekorzystny
Częstotliwość (prawdopodobieństwo) wystąpienia aspektu środowiskowego – B:		
7	ciągła	wpływ występuje stale (24h/dobę)
6	b. częsta	Wpływ występuje stale w trakcie realizacji procesu
5	częsta	wpływ występuje codziennie w procesie, jednak nie w sposób ciągły
4	Sporadyczna	Wpływ występuje raz na tydzień
3	okazjonalna	Wpływ występuje raz na miesiąc
2	minimalna	Nie więcej niż kilka razy rocznie
1	nieprawdopodobna / nigdy	Wpływ nigdy nie wystąpił lub prawdopodobieństwo wystąpienia jest bardzo małe
Możliwość wykrycia zagrożenia (czas reakcji) – C		
4	bardzo mała	wykrycie zagrożenia jest niemożliwe lub z dużym opóźnieniem, np. gdy widoczne są skutki w elementach środowiska
3	mała	możliwość wykrycia zagrożenia jest niewielka
2	średnia	możliwość wykrycia zagrożenia jest duża
1	duża	zagrożenie jest identyfikowane w chwili wystąpienia
Odwracalność aspektu lub wpływu/oddziaływania w środowisku - D		
4	Nie	Wpływ aspektu na środowisko nie jest w pełni odwracalne
2	Tak, trudne lub kosztowne	Wpływ aspektu na środowisko jest w pełni odwracalne, ale trudne lub kosztowne
1	Tak	Wpływ aspektu lub wpływu na środowisko jest w pełni odwracalne
Skala działalności, w której występuje aspekt środowiskowy - E		
4	duża	Duże przedsiębiorstwo (250 i więcej osób zatrudnionych)
3	średnia	Średnie przedsiębiorstwo (50 – 249)
2	mała	Małe przedsiębiorstwo (10-49 osób zatrudnionych)
1	znikoma	Mikroprzedsiębiorstwo (1-9 osób zatrudnionych)
Wrażliwość środowiska lokalnego, regionalnego, globalnego - F		
1	bardzo mała	Ze względu na miejsce występowania aspektu oraz walory środowiskowe występuje bardzo mała wrażliwość środowiska (np. teren przemysłowy, natura 2000)
2	mała	Ze względu na miejsce występowania aspektu oraz walory środowiskowe występuje mała wrażliwość środowiska (np. teren przemysłowy, natura 2000)
3	średnia	Ze względu na miejsce występowania aspektu oraz walory środowiskowe występuje średnia wrażliwość środowiska (np. teren przemysłowy, natura 2000)
4	duża	Ze względu na miejsce występowania aspektu oraz walory środowiskowe występuje duża wrażliwość środowiska lokalnego (np. teren przemysłowy, natura 2000)
Znaczenie dla zainteresowanych stron i pracowników organizacji -G		
1	małe	Aspekt i jego wpływ nie jest dostrzegalny przez strony zainteresowane
2	średnie	Aspekt i jego wpływ jest lub może być dostrzegalny przez strony zainteresowane, ale nie zidentyfikowano bezpośrednich wymagań w tym obszarze, nie zgłoszono skargi itp.
3	duże	Aspekt i jego wpływ jest dostrzegalny przez strony zainteresowane gdyż wyartykułowano jednoznaczne wymagania dla danego aspektu.
4	Bardzo duże	Aspekt i jego wpływ jest dotkliwy dla stron zainteresowanych i wymaga reakcji
Istnienie przepisów w dziedzinie środowiska i ich wymagań oraz konieczność wdrożenia stosownego monitorowania (H)		
7	TAK	Ustalono w przepisach prawnych lub innych kryteria monitorowania lub pomiaru aspektu środowiskowego
0	Nie	Brak ustalonych kryteriów prawnych lub innych dotyczących monitorowania lub pomiaru aspektu środowiskowego

Obliczanie Ryzyka Całkowitego (R):

$$R = A \times (B + C + D + E + F + G + H)$$

Gdzie:

A - Możliwość wyrządzenia szkód w środowisku (stopień wpływu danego aspektu na środowisko)

B - Częstotliwość (prawdopodobieństwo) wystąpienia aspektu środowiskowego

C - Możliwość wykrycia zagrożenia (czas reakcji)

D - Odwracalność aspektu lub wpływu w środowisku

E - Skala działalności, w której występuje aspekt środowiskowy

F - Wrażliwość środowiska lokalnego, regionalnego, globalnego

G - Znaczenie dla zainteresowanych stron i pracowników organizacji

H - Istnienie stosownych przepisów w dziedzinie środowiska i ich wymagań oraz konieczność wdrożenia stosownego monitorowania

Klasyfikacja Ryzyka oraz Ocena Aspektu Środowiskowego		
R	Ryzyko	Kategoria Aspektu Środowiskowego
7 ÷ 75	małe	nieznaczący
76 ÷ 129	średnie	znaczący II Kategorii
130 ÷ 340	duże	znaczący I Kategorii

Uwaga 1:

W przypadku, gdy w związku z danym aspektem środowiskowym ocena zgodności z mającymi zastosowanie wymaganiami prawnymi i innymi wskazuje na niezgodność, niezależnie od wyników punktowej oceny danego aspektu jest on oceniany jako Aspekt Znaczący I Kategorii.

Uwaga 2:

W przypadku oceny aspektów środowiskowych pozytywnych metodologia oceny jest prowadzona na podstawie doświadczenia w kontekście ww. kryteriów, jednakże nie prowadzi się punktowego przeliczenia. Wynik oceny jest przedstawiany w formie opisowej.

Definicje Klasyfikacji Aspektów Środowiskowych:

Aspekt nieznaczący - aspekt środowiskowy, który ze względu na charakter lub skalę nie ma i nie może mieć niekorzystnego wpływu na środowisko,

Aspekt znaczący II Kategorii - aspekt środowiskowy, który ma lub może mieć umiarkowany wpływ na środowisko i/lub ze względu na charakter, wymagania prawne i inne, wrażliwość środowiskową wymaga monitorowania,

Aspekt znaczący I Kategorii - aspekt środowiskowy, który ma lub może mieć znaczący wpływ na środowisko i/lub występują niezgodności z obowiązującymi wymaganiami prawnymi i innymi, które odnoszą się do danego aspektu. Aspekty te stanowią punkt wyjścia do formułowania celów, zadań i programów środowiskowych.

Wyznaczone znaczące aspekty środowiskowe w firmie EMKA PSA wraz z ich oceną:

Znaczące aspekty bezpośrednie - negatywne															
Źródło aspektu	Aspekt Środowiskowy	Charakter wpływu	Rodzaj aspektu ¹⁾		Ocena zgodności ²⁾	Ocena punktowa								Kategoria aspektu ³⁾	
			P	R		A	B	C	D	E	F	G	H		R
Świadczenie usług, Utrzymanie infrastruktury, Działalność administracyjna	Wytwarzanie/zbieranie odpadów innych niż niebezpieczne,	Zanieczyszczenie środowiska odpadami		X	Zgodny	4	5	1	2	2	3	2	7	88	Z-K II
Świadczenie usług, Utrzymanie infrastruktury, Działalność administracyjna	Wytwarzanie odpadów niebezpiecznych,	Zanieczyszczenie środowiska odpadami		X	Zgodny	6	4	1	2	2	3	3	7	132	Z-K I
Produkcja roślinna, świadczenie usług	Zużycie wody	Zużycie zasobów naturalnych		X	Zgodny	4	5	1	2	2	3	2	7	88	Z-K II
Eksplotacja pojazdów służbowych i urządzeń technicznych zasilanych ON, PB.	Emisja niezorganizowana do powietrza spalin	Zanieczyszczenie powietrza		X	Zgodny	4	5	1	2	2	3	2	7	88	Z-K II
Prace naprawcze, konserwatorskie, eksploatacja wewnętrznej stacji paliw	Emisja niezorganizowana do powietrza	Zanieczyszczenie powietrza		X	Zgodny	4	4	1	2	2	3	2	7	84	Z-K II

Cd. Znaczące aspekty bezpośrednio - negatywne																
Źródło aspektu	Aspekt Środowiskowy	Wpływ	Rodzaj aspektu ¹⁾		Ocena zgodności ²⁾	Ocena punktowa										Kategoria aspektu ³⁾
			P	R		A	B	C	D	E	F	G	H	R		
Instalacje grzewcze (kotłownie), w tym wytwarzanie C.W.U.	Emisja zorganizowana do powietrza	Zanieczyszczenie powietrza		X	Zgodny	4	5	1	2	2	3	2	7	88	Z-K II	
Potencjalne awarie techniczne	Emisja substancji chemicznych	Zanieczyszczenie gleby, układów kanalizacyjnych, wód	X		Zgodny	4	2	2	2	2	3	2	7	80	Z-K II Aspekt awaryjny	
Pożar/Wybuch	Emisja do powietrza substancji toksycznych	Zanieczyszczenie powietrza	X		Zgodny	6	1	1	4	2	3	3	7	126	Z-K II Aspekt awaryjny	
Rozszczelnienie instalacji chłodniczych	Emisja niezorganizowana do powietrza F-gazów i/lub Szwo	Niszczenie warstwy ozonowej i efekt cieplarniany	X		Zgodny	4	1	4	2	2	3	1	7	80	Z-K II Aspekt awaryjny	
Magazynewanie paliw, odpadów, substancji niebezpiecznych i innego rodzaju materiałów ciekłych	Emisja substancji chemicznych	Zanieczyszczenie wód podziemnych, powierzchniowych, zanieczyszczenie gruntu;	X		Zgodny	4	2	2	1	2	3	2	7	76	Z-K II Aspekt awaryjny	
Procesy techniczne, stosowanie substancji chemicznych	Zanieczyszczenie gleby, systemu kanalizacji w związku z wyciekami substancji chemicznej	Zanieczyszczenie wód podziemnych, powierzchniowych, zanieczyszczenie gruntu;	X		Zgodny	4	2	2	2	2	3	2	7	80	Z-K II Aspekt awaryjny	
Miejsce magazynowania butli z gazem technicznym	Emisja niezorganizowana do powietrza występująca w trakcie pożaru/wybuchu gazów technicznych	Zanieczyszczenie powietrza	X		Zgodny	4	2	2	4	2	3	3	7	92	Z-K II Aspekt awaryjny	
Znaczące aspekty bezpośrednio - pozytywne																
Źródło aspektu	Aspekt Środowiskowy	Wpływ	Rodzaj aspektu ¹⁾		Ocena zgodności ²⁾	Ocena opisowa	Kategoria aspektu ³⁾									
			P	R												
Eksploatacja systemu zbierania i wykorzystania wody deszczowej	Zmniejszenie zużycia wody z sieci miejskiej	Zmniejszenie zużycia wody uzdatnionej do picia, tym samym ograniczenie zużycia zasobów potrzebnych do jej przygotowania i dostarczenia		X	Zgodny	Aspekt środowiskowy pozytywny, będący istotnym elementem działalności spółki OFI zarówno z punktu widzenia efektów działalności środowiskowej, jak również ograniczenia kosztów prowadzonej działalności. Należy dążyć do jego wzmocnienia.	Z-K I									
Projektowanie oraz aranżacja zieleni. Wykonywane zabiegi pielęgnacyjne roślin, nasadzenia, produkcja roślinna itp.	Wzmocnienie/rozmnażanie fauny i flory	Produkcja tlenu, oczyszczanie powietrza przez rośliny, poprawa walorów wizualnych krajobrazu, poprawa samopoczucia mieszkańców		X	Zgodny	Aspekt środowiskowy pozytywny, będący podstawowym elementem działalności spółki OFI zarówno z punktu widzenia efektów działalności środowiskowej, jak również wzrostu przychodów z działalności. Należy dążyć do jego wzmocnienia.	Z-K I									
Znaczące aspekty pośrednie - negatywne																
Źródło aspektu	Aspekt Środowiskowy	Wpływ	Rodzaj aspektu ¹⁾		Ocena zgodności ²⁾	Ocena punktowa										Kategoria aspektu ³⁾
			P	R		A	B	C	D	E	F	G	H	R		
Działalność podwykonawców	Wytwarzanie odpadów, emisje niezorganizowane do powietrza itp.	Zanieczyszczenie powietrza, wody, gleby, ryzyka pożarowe/wybuchowe, w zależności od charakteru prac		X	Zgodny	6	3	1	2	2	3	2	7	120	Z-K II	

1) Rodzaj aspektu: Potencjalny, Rzeczywisty,

2) Ocena Zgodności: Zgodny / Niezgodny

3) Kategoria aspektu: N - nieznaczący, ZK-II – znaczący drugiej kategorii, ZK-I – znaczący pierwszej kategorii

Cele i zadania środowiskowe

Uwzględniając wyznaczone znaczące aspekty środowiskowe w firmie EMKA Prosta Spółka Akcyjna ustanowiono na rok 2026 następujące cele środowiskowe:

- Ograniczenie o 5 % ilości wytwarzanych odpadów w obszarze działalności technicznej zakładu w przeliczeniu na wielkość zatrudnienia,
- Utrzymanie/odtworzenie w parkach i drzewostanach Dąbrowy Górniczej 30 budek lęgowych dla ptactwa drobnego umożliwiając utrzymanie lub poprawę dobrostanu tegoż ptactwa,
- Utrzymanie/odtworzenie 20 kopców z liści dających schronienie jeżom umożliwiając utrzymanie lub poprawę dobrostanu populacji jeży.

Ocena realizacji celów środowiskowych wyznaczonych na rok 2025:

Przewidziane do realizacji cele na rok 2025 zostały zasadniczo zrealizowane. Szczegółowa informacja dotycząca realizacji przedmiotowych celów została zaprezentowana w poniższej tabeli:

Lp.	Cel	Ocena	Opis
1.	Ograniczenie o 5% ilości wytwarzanych odpadów w obszarze działalności technicznej zakładu	Nie zrealizowano	Ilość wytworzonych odpadów w roku 2025 względem roku 2024 jest wyższy o 367%, jednak wynika to z wykonywanych w roku 2025 prac modernizacyjnych obiektów technicznych.
2.	Zwiększenie o 15% r/r ilości montowanych w parkach i drzewostanach Dąbrowy Górniczej budek lęgowych dla ptactwa drobnego umożliwiając utrzymanie lub poprawę dobrostanu tegoż ptactwa,	Zrealizowano	W roku 2025 umieszczono 30 budek lęgowych (wzrost o 15,3 % r/r), których celem było zapewnienie dobrostanu ptactwa, co przyczynia się do zwiększenia ich populacji.
3.	Zwiększenie o 10% r/r ilości kopców z liści dających schronienie jeżom umożliwiając utrzymanie lub poprawę dobrostanu populacji jeży.	Zrealizowano	W roku 2025 pozostawiono/wykonano 22 kopce zimowania jeży (wzrost o 20 % r/r), których celem było zapewnienie dobrostanu jeży, co przyczynia się do zwiększenia ich populacji.

Efekty działalności środowiskowej

Podstawowym celem działalności środowiskowej, jest zarządzanie aspektami środowiskowymi, aby eliminować, ograniczać negatywny wpływ na środowisko lub w przypadku pozytywnych aspektów środowiskowych wzmocnić ich oddziaływanie. Wyniki zarządzania aspektami środowiskowymi, określane są jako "efekty działalności środowiskowej", a ich miarą są wskaźniki oceny efektów działalności środowiskowej, które są wykorzystywane w systemie zarządzania środowiskowego m.in. do:

- wspomagania i oceny nadzoru operacyjnego w obszarach związanych ze znaczącymi aspektami środowiskowymi,
- oceny efektów działalności środowiskowej oraz oceny zgodności z wymaganiami prawnymi i innymi,
- śledzenia postępu w realizacji zobowiązań wyrażonych w polityce środowiskowej, w tym oceny realizacji celów środowiskowych określanych w poszczególnych latach.

W celu jednoznacznego zaprezentowania wyników realizacji polityki i celów Zintegrowanego Systemu Zarządzania i EMAS, uwzględniając wymagania Rozporządzenia Parlamentu Europejskiego i Rady (WE) nr 1221/2009 z dnia 25 listopada 2009r. w sprawie dobrowolnego udziału organizacji w systemie ek zarządzania i audytu we Wspólnocie z uwzględnieniem Rozporządzenia Komisji (UE) 2017/1505 z dnia 28 sierpnia 2017r. zmieniające załączniki I, II i III oraz uwzględniając Rozporządzenie Komisji (UE) 2018/2026 z dnia 19 grudnia 2018r zmieniające załącznik IV opracowała zestaw wskaźników efektywności środowiskowej tzw. rozporządzeniowe wskaźniki efektywności środowiskowej, których zakres wynika z treści cytowanego powyżej rozporządzenia.

Rozporządzeniowe wskaźniki efektywności środowiskowej:

- 1) Energia tj. całkowite bezpośrednie, roczne zużycie energii wyrażone w MWh, w przeliczeniu na skalę realizowanych usług

$$Ef_{Energia} = \frac{A}{B}$$

gdzie:

A – roczne zużycie energii tj. energii elektrycznej, w tym wytworzonej przez organizację, benzyny, oleju napędowego, gazu ziemnego wysokometanowego, drewno opałowe, wyrażone w MWh (do przeliczenia wartości przyjęto wskaźniki literaturowe opublikowane przez KOBiZE) – wynoszące: olej napędowy – 43,00 MJ/kg, benzyna silnikowa – 44,3 MJ/kg, gaz ziemny wysokometanowy – 36,3 MJ/kg, drewno opałowe – 15,50 MJ/kg,

B – skala realizowanych usług tj. wielkość zatrudnienia w firmie EMKA PSA na ostatni dzień danego roku [etat]

Uwaga:

- **Całkowite zużycie energii odnawialnej, odpowiadające całkowitej rocznej ilości energii wytworzonej z odnawialnych źródeł energii, zużytej przez organizację** – organizacja nie dysponuje danymi potwierdzającymi w jakim procencie zakupiona od spółek energetycznych energia została wytworzona ze źródeł odnawialnych i konwencjonalnych, tym samym nie jest możliwym zaraportowanie ww. informacji w niniejszej deklaracji środowiskowej.

- 2) Energia elektryczna tj. całkowita produkcja energii odnawialnej, wyrażone w MWh, w przeliczeniu na skalę realizowanych usług

$$Ef_{Energia} = \frac{A}{B}$$

gdzie:

A – roczna produkcja energii elektrycznej odnawialnej, wytworzonej na własnej instalacji PV, wyrażona w MWh

B – skala realizowanych usług tj. wielkość zatrudnienia w firmie EMKA PSA na ostatni dzień danego roku [etat]

- 3) Zużycie wody tj. całkowite roczne zużycie wody z sieci miejskiej, wyrażone w m³, w przeliczeniu na skalę realizowanych usług

$$Ef_{Woda} = \frac{A}{B}$$

gdzie:

A – całkowite roczne zużycie wody wyrażone w m³

B – skala realizowanych usług tj. wielkość zatrudnienia w firmie EMKA PSA na ostatni dzień danego roku [etat]

4) Efektywne wykorzystanie materiałów (surowców) w procesie świadczenia usług wyrażone w Mg, w przeliczeniu na skalę realizowanych usług:

TORF:

$$Ef_{\text{materiał}} = \frac{A}{B}$$

gdzie:

A – roczne zużycie materiałów (surowców) – torfu w procesie świadczenia usług wyrażone w Mg

B – skala realizowanych usług tj. wielkość zatrudnienia w firmie EMKA PSA na ostatni dzień danego roku [etat]

ZIEMIA:

$$Ef_{\text{materiał}} = \frac{A}{B}$$

gdzie:

A – roczne zużycie materiałów (surowców) – ziemi w procesie świadczenia usług wyrażone w Mg

B – skala realizowanych usług tj. wielkość zatrudnienia w firmie EMKA PSA na ostatni dzień danego roku [etat]

5) Emisja do powietrza

- Emisja do powietrza gazów cieplarnianych tj. całkowita roczna emisja gazów cieplarnianych (wyrażona jako ekwiwalent dwutlenku węgla), wyrażona w Mg, w przeliczeniu na skalę realizowanych usług

$$Ef_{\text{Emisje}} = \frac{A}{B}$$

gdzie:

A – całkowita roczna emisja gazów cieplarnianych (obliczona na podstawie zużycia oleju napędowego, benzyny, oleju w przeliczeniu na ekwiwalent CO₂), wyrażona w Mg. Współczynniki emisji przyjęto na podstawie danych opublikowanych przez KOBIZE w „Wartościach opałowych i wskaźnikach emisji CO₂” i wynoszą one: olej napędowy– 74,10 kg/GJ, benzyna 69,30 kg/GJ, gaz ziemny 56,10 kg/GJ, drewno opałowe 112,00 kg/GJ

B – skala realizowanych usług tj. wielkość zatrudnienia w firmie EMKA PSA na ostatni dzień danego roku [etat]

- Całkowita roczna emisja gazów do powietrza:

$$Ef_{\text{Emisje}} = \frac{A}{B}$$

gdzie:

A – całkowita roczna emisja gazów odprowadzonych do atmosfery (suma emisji CO₂, NO₂, SO₂, pyłu PM₁₀, PM 2.5, pyłu zawieszonego całkowitego TSP), wyrażona w Mg. Wartości wskaźnika obliczono na podstawie wskaźników emisyjnych opublikowanych przez KOBIZE dla poszczególnych źródeł emisji tj.: benzyna, ON, gaz wysokomenanowych, drewno opałowe, emisje niezorganizowane z procesu malowania, spawania, przeładunku paliw (ON, Benzyna),
B – skala realizowanych usług tj. wielkość zatrudnienia w firmie EMKA PSA na ostatni dzień danego roku [etat]

- 6) Wytwarzane odpady niebezpieczne tj. całkowita roczna ilość wytwarzanych odpadów niebezpiecznych, w przeliczeniu na skalę realizowanych usług

$$Ef_{Odp.Nieb} = \frac{A}{B}$$

gdzie:

A – całkowita roczna ilość wytwarzanych odpadów niebezpiecznych, wyrażona w Mg

B – skala realizowanych usług tj. wielkość zatrudnienia w firmie EMKA PSA na ostatni dzień danego roku [etat]

- 7) Wytwarzane odpady inne niż niebezpieczne tj. całkowita roczna ilość wytwarzanych odpadów innych niż niebezpieczne wyrażona w Mg, w przeliczeniu na skalę realizowanych usług

$$Ef_{Odpady.inne} = \frac{A}{B}$$

gdzie:

A – całkowita roczna ilość wytwarzanych odpadów innych niż niebezpieczne, wyrażona w Mg

B – skala realizowanych usług tj. wielkość zatrudnienia w firmie EMKA PSA na ostatni dzień danego roku [etat]

- 8) Różnorodność biologiczna tj. całkowita powierzchnia użytkowanego terenu, wyrażona w m², w przeliczeniu na skalę realizowanych usług

$$Ef_{Różn.Biol.} = \frac{A}{B}$$

gdzie:

A – całkowita powierzchnia użytkowa wyrażona w m²

B – skala realizowanych usług tj. wielkość zatrudnienia w firmie EMKA PSA na ostatni dzień danego roku [etat]

Numery działek i powierzchnia terenu wykorzystywana w działalności przez firmy EMKA PSA:

Siedziba spółki: Dąbrowa Górnicza ul. Robotnicza 47 nr działki: 23/1, 23/2, 23/3 – Karta Mapy 10. Całkowita powierzchnia terenu to 36 085 m² Forma prawna: własność spółki, w tym:

- Powierzchnia terenów zabudowawych: 3 080 m²
- Powierzchnia terenów utwardzonych (nieprzepuszczalnych): 7 495 m²
- Powierzchnia terenów nieutwardzonych wykorzystywanych do bieżącej działalności: 9 380m²
- Powierzchnia terenu – tzw. zieleń urządzona: 16130m²

Ustalone wskaźniki efektywności środowiskowej stanowią podstawę do sporządzania sprawozdawczości odnoszącej się do rzeczywistego wpływu działalności firmy „EMKA PSA na środowisko naturalne.

Dane liczbowe odnoszące się do powyższych wskaźników w latach 2023-2025 zostały zaprezentowane w poniższej tabeli:

Rozporządzeniowe wskaźniki efektywności środowiskowej	Jednostka dla parametru A	Okres sprawozdawczy				
		2023	2024	2025		Obliczona wartość wskaźnika Ef
		Obliczona wartość wskaźnika Ef	Obliczona wartość wskaźnika Ef	Parametr Wskaźnika		
				A	B	
Efektywność energetyczna	MWh	982,0965	496,0722	54578,299	28,60	1908,3321
Produkcja energii elektrycznej odnawialnej	MWh	300,5228	313,4584	6858,30	28,60	239,8007
Emisja do powietrza gazów cieplarnianych	Mg	199,7774	102,7534	11014,893	28,60	385,1361
Emisja całkowita do powietrza gazów i pyłów	Mg	7,6128	7,5157	163,284	28,60	5,7092
Zużycie wody „miejskiej”	m ³	14,3878	11,3941	302,000	28,60	10,5594
Efektywność materiałowa (surowcowa) - zużycie torfu	m ³	0,0000	0,1340	8,4	28,60	0,2937
Efektywność materiałowa (surowcowa) - zużycie ziemi	m ³	28,5076	0,7373	1,50	28,60	0,0524
Różnorodność biologiczna – teren spółki, w tym:	m ²	1612,3771	1612,3771	36085,000	28,60	1261,7133
– powierzchnia teren zabudowanych	m ²	137,6229	137,6229	3080,000	28,60	107,6923
– powierzchnia terenów utwardzonych	m ²	334,8972	334,8972	7495,000	28,60	262,0629
– powierzchnia nieutwardzona – eksploatowana gospodar.	m ²	419,1242	419,1242	9380,000	28,60	327,9720
– powierzchnia terenu – zieleń urządzone	m ²	720,7328	720,7328	16130,000	28,60	563,9860
Rozporządzeniowe wskaźniki efektywności środowiskowej	Jednostka dla parametru A	Okres sprawozdawczy				
		2023	2024	2025		Obliczona wartość wskaźnika Ef
		Obliczona wartość wskaźnika Ef	Obliczona wartość wskaźnika Ef	Parametr Wskaźnika		
				A	B	
Odpady wytworzone - inne niż niebezpieczne						
Odpady inne niż niebezpieczne - zbiorczo	Mg	0,0447	0,00197	1,840	28,60	0,06434
Odpady o kodzie: 16 02 14 Zużyte urządzenia inne niż wymienione w 16 02 09 do 16 02 13	Mg	0,0000	0,00179	0,000	28,60	0,00000
Odpady o kodzie: 16 06 05 - Inne baterie i akumulatory	Mg	0,0000	0,00018	0,000	28,60	0,00000
Odpady o kodzie: 17 01 07 - Zmieszane odpady z betonu, gruzu ceglanego [...]	Mg	0,0000	0,0000000	1,840	28,60	0,06434
Odpady o kodzie: 17 09 04 - Zmieszane odpady z budowy, remontów i demontażu inne niż wymienione w 17 09 01, 17 09 02 i 17 09 03	Mg	0,0447	0,0000	0,000	28,60	0,00000
Odpady wytworzone - niebezpieczne						
Odpady niebezpieczne - zbiorczo	Mg	0,003478	0,02042002	0,000	28,60	0,00000
Odpady o kodzie: 13 02 08* Inne oleje silnikowe, przekładniowe i smarowe	Mg	0,002174	0,01787310	0,000	28,60	0,00000
Odpady o kodzie: 13 01 13* - Inne oleje hydrauliczne	Mg	0,0000	0,00223414	0,000	28,60	0,00000
Odpady o kodzie: 15 01 11* Opakowania z metali zanieczyszczonych substancjami niebezpiecznymi	Mg	0,0000	0,00004468	0,000	28,60	0,00000
Odpady o kodzie: 16 01 07* Filtry olejowe	Mg	0,001304	0,00000000	0,000	28,60	0,00000

Jak wynika z analizy wskaźnikowej wartości wskaźników są niższe niż w roku 2024, z wyjątkiem wartości wskaźników dotyczących efektywności energetycznej i emisji do powietrza gazów cieplarnianych co wynika z wzrostu zużycia gazu ziemnego, w związku z mroźną zimą w końcówce roku 2025 oraz wzrostu zużycia paliwa w pojazdach po okresie spadków.

Wzrost wskaźnika ilości wytworzonych odpadów niebezpiecznych wynika z przeprowadzonych prac modernizacyjnych w budynkach spółki.

Zgodność z wymaganiami prawnymi i innymi

Zgodnie ze zobowiązaniem dotyczącym zgodności z wymaganiami prawnymi i innymi, do których firma EMKA Prosta Spółka Akcyjna się zobowiązała w Polityce Środowiskowej, cyklicznie, zawsze przed corocznym Przeglądem Zarządzania, wykonywana jest:

- ocena zgodności działań z wymaganiami prawnymi i innymi uregulowaniami dotyczącymi środowiska,
- identyfikacja i ocena aspektów środowiskowych związanych z działalnością i usługami świadczonymi przez firmę EMKA Prosta Spółka Akcyjna.

W trakcie ostatniego Przeglądu Zarządzania z dnia 14.01.2026r. zweryfikowano wymagania prawne i inne, do których firma EMKA Prosta Spółka Akcyjna się zobowiązała i które odnoszą się do wyznaczonych aspektów środowiskowych oraz zgodności organizacji.

Ocena zgodności z wymaganiami prawnymi i innymi zrealizowana została na trzech płaszczyznach:

- w ramach oceny wyznaczonych aspektów środowiskowych wykonywana została analiza i ocena wymagań prawnych i innych, które dotyczą aspektów środowiskowych,
- w ramach wymagań SZŚ organizacja bieżąco monitoruje wymagania prawne i inne, które dotyczą działalności firmy EMKA Prosta Spółka Akcyjna,
- w ramach prowadzonych auditów wewnętrznych SZŚ dokonano weryfikacji realizowanych działań pod kątem zgodności z obowiązującymi wymaganiami prawnymi i innymi.

Kluczowe wymagania prawne, które dotyczą działalności spółki to:

- Rozporządzenia Parlamentu Europejskiego i Rady (WE) nr 1221/2009 z dnia 25 listopada 2009 r. w sprawie dobrowolnego udziału organizacji w systemie ekozarządzania i audytu we Wspólnocie, z uwzględnieniem Rozporządzenia Komisji (UE) 2017/1505 z dnia 28 sierpnia 2017r. zmieniające załączniki I, II i III oraz uwzględniając Rozporządzenie Komisji (UE) 2018/2026 z dnia 19 grudnia 2018r zmieniające załącznik IV,
- Ustawa Prawo Ochrony Środowiska,
- Ustawa o odpadach,
- Ustawa prawo wodne,
- Ustawa o utrzymaniu czystości i porządku w gminach,
- Ustawa o substancjach zubożających warstwę ozonową oraz o niektórych fluorowanych gazach cieplarnianych,
- Ustawa o substancjach i preparatach chemicznych,
- Ustawa o krajowym systemie ekozarządzania i audytu (EMAS),
- Rozporządzenie Ministra Środowiska w sprawie rodzajów instalacji, których eksploatacja wymaga zgłoszenia,

- Rozporządzenie Ministra Środowiska w sprawie przypadków, w których wprowadzanie gazów lub pyłów do powietrza z instalacji nie wymaga pozwolenia.

Spółka posiada następujące decyzje środowiskowe:

- Transport – na podstawie wpisu do Bazy Danych o Odpadach (nr BDO 000699195),
- Decyzja na zbieranie odpadów nr WOŚ-II.6233.3.12.2024.RB z dnia 23.12.2024r.

Po przeprowadzeniu szczegółowej analizy i oceny zgodności z ww. wymaganiami stwierdza się, że firma EMKA Prosta Spółka Akcyjna spełnia wszystkie obowiązujące ją wymagania formalno-prawne i inne, dotyczące Systemu Prawnego Ochrony Środowiska.

5. Podsumowanie

W sprawach dotyczących oddziaływania firmy EMKA Prosta Spółka Akcyjna na środowisko, w związku z prowadzoną działalnością, w celu wskazania potencjału doskonalenia lub wskazania ewentualnych sugestii bądź uwag środowiskowych prosimy o kontakt z wyznaczonym przedstawicielem naszej firmy:

EMKA PROSTA SPÓŁKA AKCYJNA

ul. Robotnicza 47

41-300 Dąbrowa Górnicza

woj. śląskie

Tel.: + 48 - 32- 264 93 30

E-mail: biuro@ofi.net.pl

www.ofi.net.pl

Osoba do kontaktu:

Marzena Piątek – Pełnomocnik ds. SZŚ i EMAS

Tel.: +48 - 32- 264 93 30

Niniejsza Deklaracja Środowiskowa służy przedstawieniu wszystkim stronom zainteresowanym informacji o oddziaływaniu na środowisko oraz efektach działalności środowiskowej firmy EMKA Prosta Spółka Akcyjna.

Niniejsza deklaracja została opracowana w styczniu 2026 r. Kolejna aktualizacja zostanie opracowana w styczniu 2027 r. i po weryfikacji Weryfikatora EMAS upubliczniona na stronie [www. organizacji](http://www.organizacji).

PREZES ZARZADU

Krzysztof Michaliszyn

Prezes Zarządu