



DZIENNIK URZĘDOWY

WOJEWÓDZTWA DOLNOŚLĄSKIEGO

Wrocław, dnia 3 marca 2026 r.

Poz. 1156

ZARZĄDZENIE REGIONALNEGO DYREKTORA OCHRONY ŚRODOWISKA WE WROCŁAWIU

z dnia 27 lutego 2026 r.

w sprawie ustanowienia planu zadań ochronnych dla obszaru Natura 2000 Przelomy Pełcznicy pod Książem (PLH020020)

Na podstawie art. 28 ust. 5 ustawy z dnia 16 kwietnia 2004 r. o ochronie przyrody (Dz. U. z 2026 r. poz. 13) zarządza się, co następuje:

§ 1. 1. Ustanawia się plan zadań ochronnych dla obszaru Natura 2000 Przelomy Pełcznicy pod Książem (PLH020020), zwanego dalej „obszarem Natura 2000”.

2. Plan zadań ochronnych obejmuje cały obszar Natura 2000.

§ 2. Opis granic obszaru Natura 2000, w postaci współrzędnych punktów załamania, określa załącznik nr 1 do zarządzenia.

§ 3. Mapę obszaru Natura 2000 stanowi załącznik nr 2 do zarządzenia.

§ 4. Identyfikację istniejących i potencjalnych zagrożeń dla zachowania właściwego stanu ochrony siedlisk przyrodniczych oraz gatunków zwierząt i ich siedlisk, będących przedmiotami ochrony określa załącznik nr 3 do zarządzenia.

§ 5. Cele działań ochronnych określa załącznik nr 4 do zarządzenia.

§ 6. Działania ochronne ze wskazaniem podmiotów odpowiedzialnych za ich wykonanie i obszarów ich wdrażania określa załącznik nr 5 do zarządzenia.

§ 7. Zarządzenie wchodzi w życie po upływie 14 dni od dnia ogłoszenia.

Regionalny Dyrektor Ochrony Środowiska we Wrocławiu:
Katarzyna Łapińska

Załącznik nr 1 do zarządzenia Regionalnego
Dyrektora Ochrony Środowiska we Wrocławiu
z dnia 27 lutego 2026 r.

**Opis granic obszaru Natura 2000 Przełomy Pelcznicy pod Książem (PLH020020),
w postaci współrzędnych punktów załamania w układzie współrzędnych płaskich prostokątnych PL-1992¹**

L.p.	X	Y
1	334727,66	309376,31
2	334729,18	309380,14
3	334723,09	309388,65
4	334761,18	309374,69
5	334760,10	309383,29
6	334753,85	309467,13
7	334736,19	309504,83
8	334736,36	309518,49
9	334740,05	309535,48
10	334758,64	309554,53
11	334760,87	309556,81
12	334716,35	309542,70
13	334682,04	309525,87
14	334662,65	309534,92
15	334613,84	309557,73
16	334596,19	309568,95
17	334588,31	309573,97
18	334574,05	309583,02

19	334535,26	309599,88
20	334451,25	309636,39
21	334411,11	309646,74
22	334361,65	309619,16
23	334321,59	309604,31
24	334315,81	309602,17
25	334300,03	309617,46
26	334288,58	309612,90
27	334281,74	309618,49
28	334267,96	309614,95
29	334263,29	309613,74
30	334263,42	309582,82
31	334267,70	309571,85
32	334233,53	309564,44
33	334186,89	309565,49
34	334165,37	309580,13
35	334144,97	309574,65
36	334123,33	309586,64
37	334107,19	309607,45

38	334092,30	309625,57
39	334110,14	309647,33
40	334080,69	309677,63
41	334062,15	309696,00
42	334036,29	309721,18
43	334005,65	309751,82
44	333985,23	309774,96
45	333935,54	309823,97
46	333894,70	309845,76
47	333858,62	309857,33
48	333799,40	309834,86
49	333769,44	309843,03
50	333753,11	309860,73
51	333744,26	309879,11
52	333732,00	309915,19
53	333719,75	309960,80
54	333709,14	310003,32
55	333696,56	309989,26
56	333691,58	309980,92

¹ Układ współrzędnych płaskich prostokątnych PL-1992 jest jednym z układów tworzących państwowy system odniesień przestrzennych, o którym mowa w przepisach wydanych na podstawie art. 3 ust. 5 ustawy z dnia 17 maja 1989 r. - Prawo geodezyjne i kartograficzne (Dz. U. z 2024 r. poz. 1151 i 1824 oraz z 2025 r. poz. 1019)

57	333686,96	309980,96
58	333684,08	309981,07
59	333590,85	309984,88
60	333517,48	309996,13
61	333450,94	310006,84
62	333507,59	309966,73
63	333507,59	309957,96
64	333500,74	309959,49
65	333498,89	309959,91
66	333444,53	309923,41
67	333432,01	309922,93
68	333411,28	309922,12
69	333371,12	309935,77
70	333281,17	309955,34
71	333219,21	309805,38
72	333183,30	309718,27
73	333171,21	309700,70
74	333142,87	309616,20
75	333160,24	309588,48
76	333168,03	309569,63
77	333175,28	309554,52
78	333182,78	309536,26
79	333202,61	309514,21
80	333236,84	309474,81
81	333237,12	309472,77
82	333244,67	309419,62
83	333245,23	309406,03
84	333238,30	309375,51
85	333219,02	309323,79

86	333209,48	309294,34
87	333198,68	309279,18
88	333194,94	309273,12
89	333173,13	309245,50
90	333162,93	309241,36
91	333141,08	309241,17
92	333147,73	309154,53
93	333150,10	309087,29
94	333164,21	309086,36
95	333169,82	309085,99
96	333207,36	309075,42
97	333218,99	309072,68
98	333218,13	309071,18
99	333216,27	309067,99
100	333184,53	309028,23
101	333168,07	309010,99
102	333149,69	308991,71
103	333128,98	308979,27
104	333114,10	308970,34
105	333065,37	308978,55
106	333031,29	308969,96
107	333010,14	308973,31
108	333001,12	308966,51
109	332981,03	308957,75
110	332963,02	308943,08
111	332940,78	308916,19
112	332931,10	308900,20
113	332905,53	308888,70
114	332903,73	308883,22

115	332868,53	308775,85
116	332864,29	308762,92
117	332837,32	308680,61
118	332838,71	308678,58
119	332843,35	308678,78
120	332880,64	308680,42
121	332905,37	308650,62
122	332962,47	308556,22
123	332963,33	308554,80
124	332965,94	308550,50
125	332959,01	308538,20
126	332975,45	308533,42
127	332977,31	308531,46
128	333011,29	308546,20
129	333076,34	308556,11
130	333148,31	308530,09
131	333241,07	308536,20
132	333336,77	308482,59
133	333386,29	308479,42
134	333444,54	308475,69
135	333456,28	308495,66
136	333457,11	308497,10
137	333463,00	308497,78
138	333464,51	308497,95
139	333540,37	308506,82
140	333565,44	308490,49
141	333587,48	308446,98
142	333603,93	308414,54
143	333618,99	308391,53

144	333645,77	308372,79
145	333695,35	308366,25
146	333723,17	308358,49
147	333749,67	308357,40
148	333800,70	308330,65
149	333806,24	308323,17
150	333812,74	308314,37
151	333832,66	308287,45
152	333855,75	308272,40
153	333868,93	308267,23
154	333891,21	308258,50
155	333903,05	308241,41
156	333913,74	308233,56
157	333922,24	308227,32
158	333922,40	308227,18
159	333963,67	308190,08
160	333991,99	308175,49
161	334013,69	308179,56
162	334021,46	308181,02
163	334056,41	308187,56
164	334060,55	308187,82
165	334063,36	308188,00
166	334091,92	308189,81
167	334137,25	308177,62
168	334142,84	308177,03
169	334145,42	308176,74
170	334171,29	308173,93
171	334232,75	308183,97
172	334260,24	308199,71

173	334279,13	308210,53
174	334294,52	308219,33
175	334321,27	308281,51
176	334386,61	308282,37
177	334419,71	308270,36
178	334494,28	308243,30
179	334551,79	308256,06
180	334577,14	308266,02
181	334583,47	308274,66
182	334613,63	308315,80
183	334649,61	308329,43
184	334703,72	308326,45
185	334744,09	308324,23
186	334817,21	308261,17
187	334835,55	308230,64
188	334847,66	308220,74
189	334849,98	308218,83
190	334870,90	308181,29
191	334925,24	308083,81
192	334925,36	308083,58
193	334925,67	308080,88
194	334926,03	308077,76
195	334934,01	308008,05
196	334938,53	307968,51
197	334954,80	307989,90
198	334966,11	308007,88
199	334972,61	308032,30
200	334983,68	308073,83
201	334987,57	308088,44

202	334992,42	308106,57
203	335000,14	308135,55
204	335000,46	308180,47
205	335000,92	308247,38
206	335001,52	308332,89
207	335001,53	308334,38
208	335014,43	308364,21
209	335007,02	308404,46
210	334989,32	308440,99
211	334951,34	308486,34
212	334928,68	308549,92
213	334916,69	308583,57
214	334911,43	308597,72
215	334885,36	308632,63
216	334868,11	308648,45
217	334865,34	308647,57
218	334864,52	308647,32
219	334838,95	308639,28
220	334761,54	308614,95
221	334738,41	308597,20
222	334720,80	308617,70
223	334710,74	308626,77
224	334711,06	308628,69
225	334710,07	308637,79
226	334711,01	308677,57
227	334703,76	308739,71
228	334711,67	308796,81
229	334718,29	308826,19
230	334718,72	308828,19

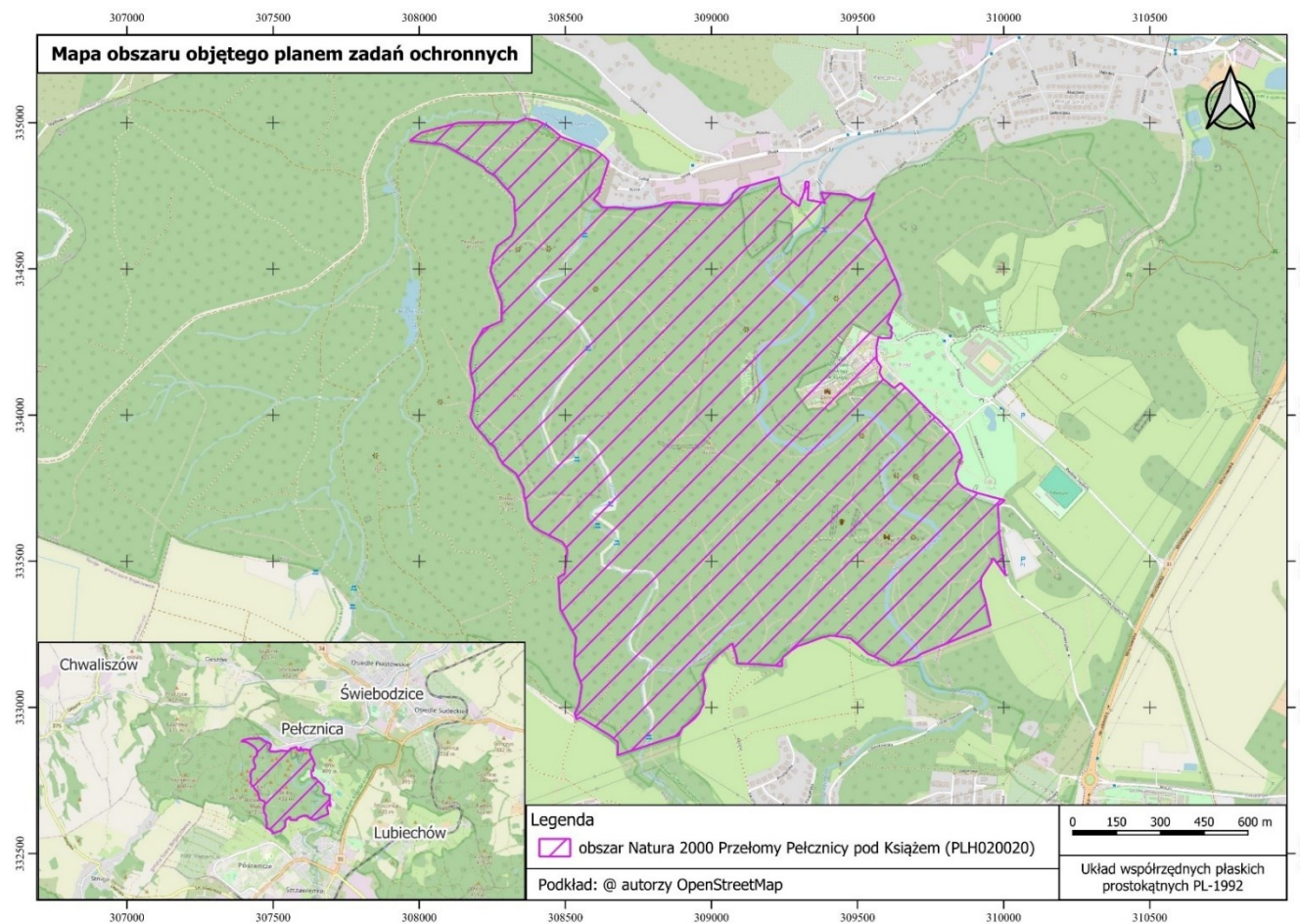
231	334726,51	308847,48
232	334728,15	308884,39
233	334721,15	308980,79
234	334720,09	309014,81
235	334718,27	309035,36
236	334726,83	309054,27
237	334742,86	309068,92
238	334756,95	309074,44
239	334757,47	309075,03
240	334775,74	309096,05
241	334786,15	309132,95
242	334793,38	309158,56
243	334807,56	309208,86

244	334808,99	309213,89
245	334813,41	309229,63
246	334787,01	309235,17
247	334760,91	309240,64
248	334758,02	309241,24
249	334744,84	309261,27
250	334727,67	309282,74
251	334726,50	309284,51
252	334724,16	309285,86
253	334714,28	309300,29
254	334742,32	309306,47
255	334741,28	309310,64
256	334749,66	309312,22

257	334749,71	309312,20
258	334749,66	309312,29
259	334756,54	309313,72
260	334765,46	309320,06
261	334768,27	309316,94
262	334773,37	309319,73
263	334796,51	309321,32
264	334799,05	309326,22
265	334796,75	309333,11
266	334770,47	309331,32
267	334736,45	309329,01
268	334727,66	309376,31

Załącznik nr 2 do zarządzenia Regionalnego Dyrektora Ochrony Środowiska we Wrocławiu z dnia 27 lutego 2026 r.

Mapa obszaru Natura 2000 Przelomy Pelcznicy pod Książem (PLH020020)



Załącznik nr 3 do zarządzenia Regionalnego Dyrektora Ochrony Środowiska we Wrocławiu z dnia 27 lutego 2026 r.

Identyfikacja istniejących i potencjalnych zagrożeń dla zachowania właściwego stanu ochrony siedlisk przyrodniczych oraz gatunków zwierząt i ich siedlisk będących przedmiotami ochrony

Przedmiot ochrony	Zagrożenia	Opis zagrożenia
6190 Murawy pannońskie (<i>Stipo-Festucetalia pallentis</i>)	Zagrożenia istniejące	
	X Brak zagrożeń i nacisków	X: Nie zidentyfikowano zagrożeń lub nacisków istniejących.
	Zagrożenia potencjalne	
	D01.01 Ścieżki, szlaki piesze, szlaki rowerowe	D01.01: W bezpośrednim sąsiedztwie jednego z płatów siedliska przebiega szlak ze Szczawienka do Zamku Książ, wskutek tego możliwa jest degeneracja poprzez przypadkowe zrywanie roślin. Sporadycznie występuje wydeptywanie płatu, choć dzięki barierze oddzielającej skałę od punktu widokowego oddziaływanie to jest obecnie bardzo złagodzone.
	G05.04 Wandalizm	G05.04: W sąsiedztwie jednego z płatów siedliska zaobserwowano miejsce wykorzystywane pod ognisko.
M01.02 Susze i zmniejszenie opadów	M01.02: Przedłużające się okresy susz będą wpływały negatywnie na populacje gatunków typowych dla siedliska.	
F03.01.01 Szkody spowodowane przez zwierzynę łowną (nadmierna gęstość populacji)	F03.01.01: Płaty siedliska położone w mniej uczęszczanych przez turystów miejscach mogą być niszczone przez muflony <i>Ovis aries musimon</i> .	

6430 Ziołorośla górskie <i>(Adenostylion alliariae)</i> i ziołorośla nadrzeczne <i>(Convolvuletalia sepium)</i>	Zagrożenia istniejące	
	I01 Obce gatunki inwazyjne	I01: W obrębie siedliska odnotowano znaczny udział obcych gatunków inwazyjnych.
	D01.01 Ścieżki, szlaki piesze, szlaki rowerowe	D01.01: W pobliżu siedliska przebiega szlak turystyczny. Obecność szlaku wiąże się ze zwiększoną penetracją przez turystów, zaśmiecaniem oraz zwiększaniem udziału obcych gatunków inwazyjnych.
Zagrożenia potencjalne		
H01.04 Rozproszone zanieczyszczenie wód powierzchniowych za pośrednictwem przelewów burzowych lub odpływów ścieków komunalnych	H01: Wzrost zanieczyszczenia wód Pełcznicy i Szczawnika może negatywnie wpłynąć na siedlisko.	
6510 Ekstensywnie użytkowane łąki świeże <i>(Arrhenatherion elatioris)</i>	Zagrożenia istniejące	
	A03.03 Zaniechanie / brak koszenia	A03.03: Siedlisko jest nieregularnie użytkowane rolniczo, przez co ulega degradacji objawiającej się pogorszeniem struktury, składu gatunkowego siedliska oraz wkraczaniem krzewów i nalotu drzew.
	K02.01 Zmiana składu gatunkowego (sukcesja)	K02.01: W płatach siedliska odnotowano podrost drzew i krzewów, co negatywnie wpływa na łąkę.
Zagrożenie potencjalne		
I01 Obce gatunki inwazyjne	I01: Poza granicami siedliska występuje gatunków inwazyjnych, które mogą wkraczać wkroczyć również na płaty siedliska.	
A03.03 Zaniechanie/ brak koszenia	A03.03: Brak koszenia prowadzić może do ekspansji podrostu drzew i krzewów oraz niepożądanych gatunków roślin zielnych.	
8150 Środkoeuropejskie wyżynne piargi i	Zagrożenia istniejące	
	X Brak zagrożeń i nacisków	X: Nie zidentyfikowano zagrożeń lub nacisków istniejących.

gołoborza krzemianowe	Zagrożenia potencjalne	
	F03.01.01 Szkody spowodowane przez zwierzynę łowną (nadmierna gęstość populacji)	F03.01.01: Płaty siedliska położone w mniej uczęszczanych przez turystów miejscach mogą być niszczone przez muflony <i>Ovis aries musimon</i> .
8220 Ściany skalne i urwiska krzemianowe ze zbiorowiskami z <i>Androsacion vandellii</i>	Zagrożenia istniejące	
	D01.01 Ścieżki, szlaki piesze, szlaki rowerowe I01 Obce gatunki inwazyjne K02.01 Zmiana składu gatunkowego (sukcesja)	D01.01: W bezpośrednim sąsiedztwie płatów siedliska przebiega szlak turystyczny. I01: Na stanowiskach stwierdzono występowanie pojedynczych osobników niecierpka drobnokwiatowego <i>Impatiens parviflora</i> . K02.01: Na ścianach odnotowano występowanie podrostu drzew i krzewów.
	Zagrożenia potencjalne	
	F03.01.01 Szkody spowodowane przez zwierzynę łowną (nadmierna gęstość populacji)	F03.01.01: Płaty siedliska położone w mniej uczęszczanych przez turystów miejscach mogą być niszczone przez muflony <i>Ovis aries musimon</i> .
8230 Pionierskie murawy na skałach krzemianowych	Nie określa się - brak występowania siedliska w Obszarze.	
9110 Kwaśne buczyny (<i>Luzulo-Fagenion</i>)	Zagrożenia istniejące	
	D01.01 Ścieżki, szlaki piesze, szlaki rowerowe I01 Obce gatunki inwazyjne	D01.01: Tereny zajmowane przez buczyny są prawie płaskie lub o niewielkim nachyleniu stoków, a więc łatwo dostępne dla turystów, dlatego fragmenty siedliska położone przy szlakach są niszczone. I01: Wzdłuż szlaków występuje nielicznie niecierpek drobnokwiatowy <i>Impatiens parviflora</i> .

	Zagrożenia potencjalne	
	X Brak zagrożeń i nacisków	X: Nie zidentyfikowano zagrożeń lub nacisków potencjalnych.
9170 Grąd środkowoeuropejski i subkontynentalny (<i>Galio-Carpinetum</i> , <i>Tilio-Carpinetum</i>)	Zagrożenia istniejące	
	I01 Obce gatunki inwazyjne	I01: W obrębie płatów siedlisku występuje niecierpek drobnokwiatowej <i>Impatiens parviflora</i> .
	Zagrożenia potencjalne	
	D01.01 Ścieżki, szlaki piesze, szlaki rowerowe	D01.01: Intensywna penetracja obszaru przez turystów może także powodować zaśmiecanie i synantropizację szaty roślinne.
	M01 Zmiana czynników abiotycznych	M01: Wzrost częstotliwości występowania zjawisk skrajnych (susze, fale upałów, nawalne opady) może doprowadzić do pogorszenia stanu siedliska.
*9180 Jaworzyny i lasy klonowo-lipowe na stromych stokach i zbozjach (<i>Tilio platyphyllis-Acerion pseudoplatani</i>)	Zagrożenia istniejące	
	I01 Obce gatunki inwazyjne	I01: W obrębie płatów siedlisku występuje niecierpek drobnokwiatowej <i>Impatiens parviflora</i> .
	F03.01.01 Szkody spowodowane przez zwierzyne łowną (nadmierna gęstość populacji)	F03.01.01: Strome i skaliste stoki są siedliskiem preferowanym przez sztucznie wprowadzany gatunek - muflona <i>Ovis aries musimon</i> . Duży ruch turystyczny w pewnym stopniu płoszy te zwierzęta, jednak ich negatywny wpływ jest mimo to bardzo istotny.
	Zagrożenia potencjalne	
	G01.04.01 Turystyka górską i wspinaczka	G01.04.01: Strome stoki i ściany skalne są atrakcyjnym miejscem dla amatorów wspinania. Ta forma rekreacji nie wpływa obecnie negatywnie na siedlisko ale w przypadku intensyfikacji zjawiska możliwy negatywny wpływ.
	E03.01 pozbywanie się odpadów z gospodarstw domowych / obiektów rekreacyjnych	E03.01: Dolne partie stoków, znajdujące się w zasięgu najwyższych stanów wody w Pełcznicy, ulegają eutrofizacji. Wraz z wodą płynącą z centrum Wałbrzycha dostają się do podnóży stoków śmieci i odpadki.
	M01 Zmiana czynników abiotycznych	M01: Wzrost częstotliwości występowania zjawisk skrajnych (susze, fale upałów, nawalne opady) może doprowadzić do pogorszenia stanu siedliska.

9190 Kwaśne dąbrowy (<i>Quercetea robori-petraeae</i>)	Zagrożenia istniejące	
	D01.01 Ścieżki, szlaki piesze, szlaki rowerowe	D01.01: Intensywna penetracja obszaru przez turystów powoduje zaśmiecanie i synantropizację szaty roślinnej.
	I01 Obce gatunki inwazyjne	I01: Na stanowiskach w siedlisku odnotowano występowanie niecierpka drobnokwiatowego <i>Impatiens parviflora</i> i miejscami dębu czerwonego <i>Quercus rubra</i> .
	F03.01.01 Szkody spowodowane przez zwierzynę łowną (nadmierna gęstość populacji)	F03.01.01: Strome i skaliste stoki są siedliskiem preferowanym przez sztucznie wprowadzany gatunek - muflona <i>Ovis aries musimon</i> . Duży ruch turystyczny w pewnym stopniu płoszy te zwierzęta, jednak ich negatywny wpływ jest mimo to bardzo istotny.
Zagrożenie potencjalne		
X Brak zagrożeń i nacisków	X: Nie zidentyfikowano zagrożeń lub nacisków potencjalnych.	
*91E0 Łęgi wierzbowe, topolowe, olszowe i jesionowe (<i>Salicetum albo-fragilis</i> , <i>Populetum albae</i> , <i>Alnenion glutinoso-incanae</i>)	Zagrożenie istniejące	
	I01 Obce gatunki inwazyjne	I01: Wzdłuż rzek rozprzestrzeniają się gat. inwazyjne: niecierpek gruczołowaty <i>Impatiens glandulifera</i> oraz rdestowiec ostrokończysty <i>Reynoutria japonica</i> , które zniekształcają runo łągów (szczególności w środkowej części Szczawnika i północnym fragmencie Pełcznicy)
	E03.01 Pozbywanie się odpadów z gospodarstw domowych / obiektów rekreacyjnych	E03.01: Wraz z wodami przepływającymi przez Wałbrzych w obręb obszaru wpływają zanieczyszczenia i odpady stałe, co wpływa niekorzystnie na strukturę i funkcje siedliska.
	Zagrożenie potencjalne	
H01.04 Rozproszone zanieczyszczenie wód powierzchniowych za pośrednictwem przelewów burzowych lub odpływów ścieków komunalnych	H01.04: Wzrost zanieczyszczenia wód Pełcznicy i Szczawnika może negatywnie wpłynąć na siedlisko	

	M01 Zmiana czynników abiotycznych	M01: Wzrost częstotliwości występowania zjawisk skrajnych (susze, fale upałów, nawalne opady) może doprowadzić do pogorszenia stanu siedliska.
*9110 Ciepłolubne dąbrowy (<i>Quercetalia pubescenti petraeae</i>)	Zagrożenia istniejące	
	X Brak zagrożeń i nacisków	X: Nie zidentyfikowano zagrożeń lub nacisków istniejących.
	Zagrożenia potencjalne	
	F03.01.01 Szkody spowodowane przez zwierzynę łowną (nadmierna gęstość populacji)	F03.01.01: Wzrost populacji muflona <i>Ovis aries musimon</i> może spowodować niekorzystny wpływ na stan siedliska poprzez niszczenie runa, brak odnowienia naturalnego w płatach siedliska.
1308 Mopek <i>Barbastella barbastellus</i>	Zagrożenia istniejące	
	G05 Inna ingerencja i zakłócenia i powodowane przez działalność człowieka	G05: Zagrożeniem dla osobników zimujących w kanale ciepłowniczym jest niekontrolowana eksploracja obiektów przez ludzi.
	M01.02 Zmiany klimatu i zmiana czynników abiotycznych: wzrost temperatury	M01.02: W związku obserwowanymi zmianami klimatu w skali globalnej i lokalnej możliwa jest zmiana warunków mikroklimatycznych wewnątrz zimowisk gatunku i wzrostu temperatury.
	Zagrożenia potencjalne	
	X Brak zagrożeń i nacisków	X: Nie zidentyfikowano zagrożeń lub nacisków potencjalnych.
1324 Nocek duży <i>Myotis myotis</i>	Zagrożenia istniejące	
	G05 Inna ingerencja i zakłócenia i powodowane przez działalność człowieka	G05: Zagrożeniem dla osobników zimujących w kanale ciepłowniczym jest niekontrolowana eksploracja obiektów przez ludzi.
	Zagrożenia potencjalne	
	G02 Infrastruktura sportowa i rekreacyjna	G02: Zagrożenie związane z możliwym udostępnieniem podziemi Zamku Książ dla turystyki w sposób zagrażający gatunkowi.

1323 Nocek Bechsteina <i>Myotis bechsteinii</i>	Zagrożenia istniejące	
	X Brak zagrożeń i nacisków	X: Nie zidentyfikowano zagrożeń lub nacisków istniejących.
	Zagrożenia potencjalne	
	G02 Infrastruktura sportowa i rekreacyjna	G02: Zagrożenie związane z możliwym udostępnieniem podziemi Zamku Książ dla turystyki w sposób zagrażający gatunkowi.

Załącznik nr 4 do zarządzenia Regionalnego Dyrektora Ochrony Środowiska we Wrocławiu z dnia 27 lutego 2026 r.

Cele działań ochronnych

Przedmiot ochrony	Parametr/Wskaźnik	Opis
6190 Murawy pannońskie (<i>Stipo-Festucetalia pallentis</i>)	Powierzchnia siedliska	Utrzymanie siedliska w obszarze objętym opracowaniem na powierzchni 0,03 ha, co odpowiada ocenie FV.
	Charakterystyczna kombinacja florystyczna*	Utrzymanie oceny FV dla wszystkich płatów siedliska. FV – typowa, właściwa dla siedliska 6190.
	Obce gatunki inwazyjne	Utrzymanie oceny FV dla wszystkich płatów siedliska. FV – brak lub sporadycznie, o łącznym pokryciu nie przekraczającym 1%.
	Rodzime gatunki ekspansywne roślin zielnych	Utrzymanie oceny FV dla wszystkich płatów siedliska. FV – brak lub występują spoza listy gatunków składających się na typową kombinację florystyczną - z pokryciem <25%
	Pokrycie krzewów i drzew	Utrzymanie oceny FV dla wszystkich płatów siedliska. FV – nie przekracza 10%.
	Ocienienie	Utrzymanie oceny FV dla wszystkich płatów siedliska. FV – nie przekracza 10%.
	Pokrycie przez mszaki*	Utrzymanie oceny FV dla wszystkich płatów siedliska. FV – występują osiągając zwarcie < 10%. Dominują gatunki ciepłolubne jak <i>Polytrichum piliferum</i> , <i>Ceratodon purpureus</i> , <i>Brachythecium albicans</i> , <i>Mannia fragrans</i> .
	Wydeptywanie muraw*	Utrzymanie oceny FV dla 4 płatów siedliska.

		Poprawa oceny z U1 na FV dla 1 płatu siedliska. FV – brak.
	Ślady zgrzyzania*	Utrzymanie oceny FV dla wszystkich płatów siedliska. FV – brak.
	Ocena ogólna	Utrzymanie oceny FV.
6430 Ziołorośla górskie (<i>Adenostylin alliariae</i>) i ziołorośla nadrzeczne (<i>Convolvuletalia sepium</i>)	Powierzchnia siedliska	Utrzymanie siedliska w obszarze objętym opracowaniem na powierzchni 0,5 ha, co odpowiada ocenie właściwej FV.
	Gatunki charakterystyczne*	Poprawa oceny z U2 do U1 dla wszystkich płatów siedliska. U1 – 2 lub 3 gatunki charakterystyczne.
	Bogactwo gatunkowe	Utrzymanie oceny FV dla wszystkich płatów siedliska. FV – powyżej 20 gatunków w zdjęciu.
	Obce gatunki inwazyjne	Poprawa oceny z U2 do FV dla wszystkich płatów siedliska. FV – brak.
	Gatunki ekspansywne roślin zielnych	Utrzymanie oceny FV dla wszystkich płatów siedliska. FV – gatunki ekspansywne nie występują lub występują na powierzchni nie większej niż 10%.
	Naturalność koryta rzeczno (brak regulacji)	Utrzymanie oceny FV dla wszystkich płatów siedliska. FV – brak.
	Naturalny kompleks leśny	Utrzymanie oceny FV dla wszystkich płatów siedliska. FV – w otoczeniu stanowiska znajdują się zbiorowiska naturalne.
	Ocena ogólna	Poprawa oceny ze złej U2 do niezadowolającej U1 w zakresie wskaźników gatunki inwazyjne, a następnie gatunki charakterystyczne.

6510 Ekstensywnie użytkowane niżowe łąki świeże (<i>Arrhenatherion elatioris</i>)	Powierzchnia siedliska	Utrzymanie siedliska w obszarze objętym opracowaniem na powierzchni 0,5 ha, co odpowiada ocenie FV.
	Struktura przestrzenna płatów siedliska	Poprawa oceny z U1 na FV dla stanowiska siedliska. FV – brak lub nieznaczna fragmentacja.
	Gatunki charakterystyczne*	Poprawa oceny z U1 do FV dla stanowiska siedliska. FV – więcej niż 4 gatunki charakterystyczne.
	Gatunki dominujące	Poprawa oceny z U1 na FV dla stanowiska siedliska. FV – brak gatunków panujących lub status dominanta osiągają gatunki charakterystyczne dla siedliska.
	Obce gatunki inwazyjne	Poprawa oceny z U1 na FV dla stanowiska siedliska. FV – brak lub pojedyncze osobniki gatunków o niskim stopniu inwazyjności, tj. niezagrażające różnorodności biologicznej.
	Gatunki ekspansywne roślin zielnych*	Poprawa oceny z U1 do FV dla stanowiska siedliska. FV – brak gatunków silnie ekspansywnych i łączne pokrycie gatunków ekspansywnych <20%.
	Ekspansja krzewów i podrostu drzew*	Poprawa oceny U1 na FV dla stanowiska siedliska. FV – łączne pokrycie na transekcje <1%.
	Udział dobrze zachowanych płatów siedliska	Poprawa oceny z U1 do FV dla stanowiska siedliska. FV – udział płatów dobrze zachowanych nie mniejszej niż 80% powierzchni transektu.
	Wojłok	Poprawa oceny z U1 do FV dla stanowiska siedliska. FV – grubości warstwy martwej materii organicznej <2 cm.
Ocena ogólna	Poprawa oceny z niezadowolającej U1 do właściwej FV.	
8150 Środkowoeuropejskie wyżynne piargi i gołoborza	Powierzchnia siedliska	Utrzymanie siedliska w obszarze objętym opracowaniem na powierzchni 0,1 ha, co odpowiada ocenie FV.

krzemianowe	Procent powierzchni zajęty przez siedlisko w płatach	Utrzymanie oceny FV dla wszystkich płatów siedliska. FV – 100-70%.
	Gatunki charakterystyczne*	Utrzymanie oceny U1 dla wszystkich płatów siedliska. U1 – obecność 2-3 gatunków charakterystycznych.
	Gatunki dominujące*	Utrzymanie oceny FV dla wszystkich płatów siedliska. FV – gatunki dominujące są jednocześnie charakterystyczne.
	Obce gatunki inwazyjne	Utrzymanie oceny FV dla wszystkich płatów siedliska. FV – brak.
	Gatunki ekspansywne roślin zielnych*	Utrzymanie oceny FV dla wszystkich płatów siedliska. FV – dominują gatunki charakterystyczne dla siedliska, zajmując nie więcej niż 10%.
	Ekspansja krzewów i podrostu drzew*	Utrzymanie oceny FV dla wszystkich płatów siedliska. FV – pojedyncze siewki, nie więcej niż 1%.
	Stopień pokrycia przez mszaki (% pokrycia)	Utrzymanie oceny FV dla wszystkich płatów siedliska. FV – 20-90%.
	Struktura przestrzenna płatów siedliska	Utrzymanie oceny FV dla wszystkich płatów siedliska. FV – zachowana mozaika siedliskowa i strukturalna.
	Powierzchnia odsłoniętego rumoszu	Utrzymanie oceny FV dla wszystkich płatów siedliska. FV – 20-90%.
	Ocienienie siedliska	Utrzymanie oceny FV dla wszystkich płatów siedliska. FV – poniżej 20% dla podtypów ciepłolubnych, poniżej 40% dla podtypów cieniażnośnych.
Zniszczenia mechaniczne	Utrzymanie oceny FV dla wszystkich płatów siedliska.	

		FV – brak śladów antropopresji.
	Ocena ogólna	Utrzymanie oceny na poziomie niezadowolającym U1 z uwagi na brak możliwości poprawy wskaźnika gatunki charakterystyczne.
8220 Ściany skalne i urwiska krzemianowe ze zbiorowiskami z <i>Androsacetalia vandellii</i>	Powierzchnia siedliska	Utrzymanie siedliska w obszarze objętym opracowaniem na powierzchni 0,4 ha, co odpowiada ocenie FV.
	Procent powierzchni zajęty przez siedlisko na transekcje	Utrzymanie oceny FV dla wszystkich płatów siedliska. FV – wszystkie dostępne skały zajęte przez siedlisko.
	Gatunki charakterystyczne*	Utrzymanie oceny FV dla wszystkich płatów siedliska. FV – obecność przynajmniej 4 gatunków charakterystycznych.
	Gatunki dominujące	Utrzymanie oceny FV dla wszystkich płatów siedliska. FV – gatunkami dominującymi roślin naczyniowych (pow. 25% powierzchni pokrycia) powinny być gatunki charakterystyczne siedliska, ewentualnie inne gatunki stale towarzyszące siedliskom naskalnym.
	Obce gatunki inwazyjne*	Poprawa oceny z U1 na FV dla wszystkich płatów siedliska. FV – brak
	Pokrycie przez gatunki traw*	Utrzymanie oceny FV dla wszystkich płatów siedliska. FV – pokrycie 0-25%.
	Martwa materia organiczna	Utrzymanie oceny FV dla wszystkich płatów siedliska. FV – <5%.
	Ekspansja krzewów i podrostu drzew	Utrzymanie oceny FV na 15 stanowiskach siedliska oraz poprawa oceny U1 na FV na 1 stanowisku. FV – dopuszczalny pojedyncze osobniki juwenilne drzew lub krzewów ciepłolubnych o pokryciu nieprzekraczającym w sumie 10%.

	Występowanie jeżyn, malin, dzikiego bzu czarnego i bzu koralowego*	Utrzymanie oceny FV dla wszystkich płatów siedliska. FV – brak nitrofilnych gatunków krzewów (za wyjątkiem maliny do 5% pokrycia).
	Ocienienie muraw	Utrzymanie oceny FV dla wszystkich płatów siedliska. FV – powyżej 50%.
	Struktura przestrzenna płatów siedliska	Utrzymanie oceny FV dla wszystkich płatów siedliska. FV – wszystkie powierzchnie skalne zajęte przez siedlisko z wystąpieniem przynajmniej jednego gatunku charakterystycznego.
	Ślady wspinaczki lub wydeptywania*	Utrzymanie oceny FV dla wszystkich płatów siedliska. FV – brak śladów wspinaczki lub wydeptywania.
	Ślady ognisk w pobliżu ścian skalnych	Utrzymanie oceny FV dla wszystkich płatów siedliska. FV – brak śladów ognisk w pobliżu ścian skalnych.
	Inne przypadki dewastacji siedliska	Utrzymanie oceny FV dla wszystkich płatów siedliska. FV – brak śladów dewastacji siedliska (pobór kamienia ze ścian skalnych, drzewa lub stosy gałęzi zrzucone na płaty siedliska).
	Ocena ogólna	Poprawa oceny z niezadowolającej U1 do właściwej FV w zakresie wskaźników gatunki inwazyjne oraz ekspansja krzewów i podrostu drzew.
8230 Pionierskie murawy na skałach krzemianowych	Nie określa się - brak występowania siedliska w Obszarze.	

9110 Kwaśne buczyny (<i>Luzulo-Fagenion</i>)	Powierzchnia siedliska	Utrzymanie siedliska w obszarze objętym opracowaniem na powierzchni 25,1 ha z uwzględnieniem naturalnych procesów, co odpowiada ocenie FV.
	Charakterystyczna kombinacja florystyczna	Utrzymanie oceny FV dla wszystkich płatów siedliska. FV – typowa, właściwa dla siedliska przyrodniczego (z uwzględnieniem specyfiki regionalnej i zróżnicowania fitosocjologicznego).
	Skład drzewostanu	Utrzymanie oceny FV dla wszystkich płatów siedliska. FV – drzewostan jedno- lub wielogatunkowy z dominującym udziałem buka (zwykle więcej niż 50%) bez gatunków obcych ekologicznie i/lub geograficznie.
	Inwazyjne gatunki obce w podszybie i runie	Utrzymanie oceny U1 dla wszystkich płatów siedliska. U1 – sporadycznie (nie więcej niż 2% pokrycia transektu).
	Ekspansywne gatunki rodzime w runie	Utrzymanie oceny FV dla wszystkich płatów siedliska. FV – brak gatunków ekspansywnych lub pojedyncze okazy gatunków nitrofilnych w runie.
	Struktura pionowa i przestrzenna roślinności	Utrzymanie oceny FV dla wszystkich płatów siedliska. FV – zróżnicowana, drzewostan różnowiekowy zróżnicowanym przestrzennie zwarcium, zawsze z kępami i grupami starych drzew.
	Wiek drzewostanu	Utrzymanie oceny FV dla wszystkich płatów siedliska. FV – >10% udziału drzew starszych niż 100 lat.
	Naturalne odnowienie drzewostanu	Utrzymanie oceny FV dla wszystkich płatów siedliska. FV – obecne, wypełniające dogodnie do odnowienia miejsca, w szczególności naturalne luki lub prześwietlenia, o składzie odpowiadającym, przy rębniach nie wymagające uzupełnienia odnowieniem sztucznym.

	Gatunki obce w drzewostanie	Utrzymanie oceny FV dla wszystkich płatów siedliska. FV – < 5% udziału powierzchniowego, tj. najwyżej miejscowo lub pojedyncze i nie odnawiające się.
	Martwe drewno (łącznie zasoby)	Utrzymanie oceny FV dla wszystkich płatów siedliska. FV – >20 m ³ /ha.
	Martwe drewno wielkowymiarowe	Utrzymanie oceny FV dla wszystkich płatów siedliska. FV – >5 szt./ha.
	Mikrosiedliska drzewne (drzewa biocenotyczne)	Utrzymanie FV dla wszystkich płatów siedliska. FV – >20 szt./ha.
	Inne zniekształcenia w tym zniszczenia runa i gleby związane z pozyskaniem drewna	Utrzymanie oceny FV dla wszystkich płatów siedliska. FV – brak zniekształceń.
	Ocena ogólna	Utrzymanie oceny na poziomie niezadowolającym U1 z uwagi na brak możliwości poprawy wskaźnika obce gatunki inwazyjne.
9170 Grąd środkowoeuropejski i subkontynentalny (<i>Galio-Carpinetum, Tilio-Carpinetum</i>)	Powierzchnia siedliska	Utrzymanie siedliska w obszarze objętym opracowaniem na powierzchni 12,2 ha, co odpowiada ocenie FV.
	Charakterystyczna kombinacja florystyczna*	Utrzymanie oceny FV dla wszystkich płatów siedliska. FV – typowa, właściwa dla siedliska przyrodniczego (z uwzględnieniem specyfiki regionalnej i zróżnicowania fitosocjologicznego).
	Inwazyjne gatunki obce w runie	Utrzymanie oceny U2 dla wszystkich płatów siedliska. U2 – sporadycznie (nie więcej niż 2% pokrycia transektu).
	Ekspansywne gatunki rodzime w runie	Utrzymanie oceny U1 dla wszystkich płatów siedliska. U1 – pojedynczo (powyżej 1% lecz nie więcej niż 5% pokrycia transektu).

Struktura pionowa i przestrzenna roślinności	Poprawa oceny z U1 na FV dla wszystkich płatów siedliska. FV – zróżnicowana; >50% powierzchni pokryte przez zwarty drzewostan, jednak obecne luki i prześwietlenia.
Wiek drzewostanu (udział starodrzewu)	Utrzymanie oceny FV dla wszystkich płatów siedliska. FV – >10% udział drzew starszych niż 100 lat.
Naturalne odnowienia drzewostanu	Utrzymanie oceny FV dla wszystkich płatów siedliska. FV – obfite, w lukach i prześwietleniach, brak pod okapem drzewostanu, ślady zgryzania nieliczne.
Gatunki obce w drzewostanie	Utrzymanie oceny FV dla wszystkich płatów siedliska. FV – <1% i nie odnawiające się.
Martwe drewno (łącznie zasoby)	Poprawa oceny z U1 na FV dla wszystkich płatów siedliska. FV – > 20 m ³ /ha.
Martwe drewno wielkowymiarowe	Poprawa oceny z U1 na FV dla wszystkich płatów siedliska. FV – > 5 szt./ha.
Mikrosiedliska drzewne (drzewa biocenotyczne)	Poprawa oceny z U1 na FV dla wszystkich płatów siedliska. FV – 20szt./ha. Ocena może ulec poprawie po poprawie wskaźników opisujących martwe drewno wielkowymiarowe, często drzewa biocenotyczne są martwe.
Inne zniekształcenia w tym zniszczenia runa i gleby związane z pozyskaniem drewna	Utrzymanie oceny FV dla wszystkich płatów siedliska. FV – brak.
Ocena ogólna	Utrzymanie oceny U2 z uwagi na brak możliwości poprawy w zakresie wskaźnika obce gatunki inwazyjne.

<p>*9180 Jaworzyny i lasy klonowo-lipowe na stromych stokach i zboczach (<i>Tilio platyphyllis-Acerion pseudoplatani</i>)</p>	Powierzchnia siedliska	Utrzymanie siedliska w obszarze objętym opracowaniem na powierzchni 66,4 ha siedliska, co odpowiada ocenie FV.
	Gatunki charakterystyczne	Utrzymanie oceny FV dla wszystkich płatów siedliska. FV - >5 gatunków, charakterystycznych dla warunków lokalnych, w tym minimum 2 w drzewostanie.
	Gatunki dominujące	Utrzymanie oceny FV dla wszystkich płatów siedliska. FV – możliwe występowanie facjalne gatunków z klasy <i>Quercus-Fagetea</i> , sporadyczny udział gatunków porębowych i inwazyjnych.
	Obce gatunki inwazyjne	Utrzymanie oceny U2 dla wszystkich płatów siedliska. U1 – pojedyncze osobniki, 1-2 gatunków.
	Rodzime gatunki ekspansywne roślin zielnych	Utrzymanie oceny FV dla wszystkich płatów siedliska. FV – możliwe występowanie facjalne gatunków z klasy <i>Quercus-Fagetea</i> , co jest zjawiskiem naturalnym w niektórych płatach siedliska, sporadyczny udział gatunków porębowych i inwazyjnych.
	Gatunki ziołoroślowe i nitrofilne	Utrzymanie oceny FV dla wszystkich płatów siedliska. FV – pożądaną stałą udział gatunków takich jak czosnaczek pospolity <i>Alliaria petiolata</i> , bodziszek cuchnący <i>Geranium robertianum</i> , pokrzywa zwyczajna <i>Urtica dioica</i> , kuklik pospolity <i>Geum urbanum</i> . Możliwe facjalne występowanie w niektórych płatach siedliska.
	Gatunki obce w drzewostanie	Utrzymanie oceny FV dla wszystkich płatów siedliska. FV – brak gatunków obcych w drzewostanie.
	Pionowa struktura roślinności	Utrzymanie oceny FV dla wszystkich płatów siedliska. FV – występują wszystkie warstwy roślinności, warstwa mchów może być bardzo uboga.
	Naturalne odnowienie drzewostanu	Utrzymanie oceny FV dla wszystkich płatów siedliska.

		FV – obecne odnowienie różnowiekowe, minimum 3 gatunki.
	Przekształcenia związane z użytkowaniem	Utrzymanie oceny FV dla wszystkich płątów siedliska. FV – brak przekształceń.
	Ogólny cel ochrony	Utrzymanie oceny U2 z uwagi na brak możliwości poprawy w zakresie wskaźnika obce gatunki inwazyjne.
9190 Kwaśne dąbrowy (<i>Quercetea robori-petraeae</i>)	Powierzchnia siedliska	Utrzymanie siedliska w obszarze objętym opracowaniem na powierzchni 29,8 ha siedliska, co odpowiada ocenie FV.
	Charakterystyczna kombinacja florystyczna runa*	Utrzymanie oceny FV dla wszystkich płątów siedliska. FV – typowa, właściwa dla siedliska przyrodniczego (z uwzględnieniem specyfiki regionalnej).
	Gatunki dominujące w poszczególnych warstwach fitocenozy*	Utrzymanie oceny U1 dla wszystkich płątów siedliska. U1 – we wszystkich warstwach dominują gatunki typowe dla siedliska, przy czym są zaburzone relacje ilościowe.
	Udział dębu w drzewostanie*	Utrzymanie oceny FV dla wszystkich płątów siedliska. FV – > 70%.
	Udział sosny w drzewostanie	Utrzymanie oceny FV dla wszystkich płątów siedliska. FV – < 10%.
	Gatunki obce ekologicznie w drzewostanie	Utrzymanie oceny FV dla wszystkich płątów siedliska. FV – < 10%.
	Gatunki obce geograficznie w drzewostanie*	Utrzymanie oceny FV dla wszystkich płątów siedliska. FV – < 1% i nie odnawiające się.
	Martwe drewno (łącznie zasoby)	Poprawa oceny z U1 na FV dla wszystkich płątów siedliska. FV – > 20 m ³ /ha.

	Martwe drewno leżące lub stojące >3 m długości i > 50 cm grubości*	Poprawa oceny z U1 na FV dla wszystkich płatów siedliska. FV – > 5 szt./ha.
	Wiek drzewostanu	Utrzymanie oceny FV dla wszystkich płatów siedliska. FV – >10% udział objętości drzew starszych niż 100 lat.
	Naturalne odnowienia dębu	Utrzymanie oceny FV dla wszystkich płatów siedliska. FV – liczniejsze niż pojedyncze.
	Struktura pionowa i przestrzenna drzewostanu	Utrzymanie oceny FV dla wszystkich płatów siedliska. FV – zróżnicowana; >50% powierzchni pokryte przez zwarty drzewostan, jednak obecne luki, prześwietlenia.
	Ekspansywne gatunki obce w podszycie i runie	Utrzymanie U2 dla wszystkich płatów siedliska. U2 – silnie ekspansywne.
	Ekspansywne gatunki rodzime (apofity) w runie; w tym gatunki nitrofilne, okrajkowe, porębowe, w tym trzcinnik piaskowy, jeżyny	Utrzymanie oceny FV dla wszystkich płatów siedliska. FV – co najwyżej pojedynczo.
	Zniszczenia runa i gleby związane z pozyskaniem drewna	Utrzymanie oceny FV dla wszystkich płatów siedliska. FV – brak.
	Inne zniekształcenia (rozjeżdżenie, wydeptywanie, zaśmiecanie)	Utrzymanie oceny FV dla wszystkich płatów siedliska. FV – brak.
	Ocena ogólna	Utrzymanie oceny U2 z uwagi na brak możliwości poprawy w zakresie wskaźnika ekspansywne gatunki obce w podszycie i runie.
*91E0 Łęgi wierzbowe, topolowe,	Powierzchnia siedliska	Utrzymanie siedliska w obszarze objętym opracowaniem na powierzchni 6,1 ha, co odpowiada ocenie FV.

olszowe i jesionowe (<i>Salicetum albo-fragilis</i> , <i>Populetum albae</i> , <i>Alnenion glutinoso-incanae</i> , olsy źródłiskowe)	Gatunki charakterystyczne*	Utrzymanie oceny FV dla wszystkich płątów siedliska. FV – kombinacja florystyczna typowa dla łągów.
	Gatunki dominujące*	Utrzymanie oceny FV dla wszystkich płątów siedliska. FV – we wszystkich warstwach dominują gatunki typowe dla siedliska, przy czym są naturalne stosunki ilościowe (nie ma dominacji facjalnej).
	Gatunki obce geograficznie w drzewostanie	Utrzymanie oceny FV dla wszystkich płątów siedliska. FV – <1% i nie odnawiające się.
	Inwazyjne gatunki obce w podszycie i runie*	Utrzymanie oceny FV na 8 stanowiskach oraz poprawa oceny U1 do FV na 2 stanowiskach. U2 – obecny najwyżej 1 gatunek, nieliczny, sporadyczny.
	Ekspansywne gatunki rodzime (apofity) w runie	Utrzymanie oceny U1 dla wszystkich płątów siedliska. U1 – silnie ekspansywne lecz nie ograniczające różnorodności runa
	Martwe drewno (łączne zasoby)	Poprawa oceny z U1 na FV dla wszystkich płątów siedliska. FV – 20 m ³ /ha.
	Martwe drewno leżące lub stojące >3 m długości i >50 cm średnicy*	Poprawa oceny z U1 na FV dla wszystkich płątów siedliska. FV – > 5 szt./ha.
	Naturalność koryta rzeczego	Utrzymanie oceny FV dla wszystkich płątów siedliska. FV – brak regulacji lub ciek zupełnie zrenaturalizowany po dawniejszej regulacji.
	Reżim wodny w tym rytm zalewów, jeśli występują*	Utrzymanie oceny FV dla wszystkich płątów siedliska. FV – dynamika zalewów i przewodnienie podłoża normalne z punktu widzenia odpowiedniego ekosystemu /zbiorowiska roślinnego.
Wiek drzewostanu	Utrzymanie oceny FV dla wszystkich płątów siedliska.	

		FV – >20% udział objętości drzew starszych niż 100 lat.
	Pionowa struktura roślinności	Utrzymanie oceny FV dla wszystkich płatów siedliska. FV – naturalna, zróżnicowana.
	Naturalne odnowienie drzewostanu	Utrzymanie oceny FV dla wszystkich płatów siedliska. FV – tak, obfite.
	Zniszczenia runa i gleby związane z pozyskaniem drewna	Utrzymanie oceny FV dla wszystkich płatów siedliska. FV – brak
	Inne zniekształcenia	Utrzymanie oceny FV dla wszystkich płatów siedliska. FV – brak
	Ocena ogólna	Utrzymanie oceny U1.
*9110 Ciepłolubne dąbrowy (<i>Quercetalia pubescenti petraeae</i>)	Powierzchnia siedliska	Utrzymanie siedliska w obszarze objętym opracowaniem na powierzchni 2 ha, co odpowiada ocenie FV.
	Układ procentowy siedliska na transekcje	Utrzymanie oceny FV dla wszystkich stanowisk siedliska. FV – 80-100%.
	Gatunki charakterystyczne*	Utrzymanie oceny U1 dla wszystkich płatów siedliska. U1 – poniżej 1% transektu lub gatunki ciepłolubne poniżej 10%.
	Gatunki dominujące	Utrzymanie oceny FV dla wszystkich płatów siedliska. FV – dominujące gatunki nie powodują zakłóceń w strukturze siedliska.
	Obce gatunki inwazyjne w runie i podszycie*	Utrzymanie oceny FV dla wszystkich stanowisk siedliska. FV – brak.
	Rodzime gatunki ekspansywne roślin zielnych	Utrzymanie oceny FV dla wszystkich stanowisk siedliska. FV – brak.

Gatunki ciepłolubne*	Utrzymanie oceny U1 dla wszystkich płatów siedliska. U1 – poniżej 20%.
Leżące martwe drewno (leżanina)	Poprawa oceny z U1 do FV. FV – do 5% zasobności drzewostanu.
Wiek drzewostanu	Poprawa oceny z U1 na FV. FV – drzewostany powyżej 50 lat.
Zwarcie podszytu*	Utrzymanie oceny FV dla wszystkich stanowisk siedliska. FV – do 20%.
Zwarcie koron drzew*	Utrzymanie oceny FV dla wszystkich stanowisk siedliska. FV – 50-70%.
Gatunek obce geograficznie i ekologicznie w drzewostanie	Utrzymanie oceny FV dla wszystkich stanowisk siedliska. FV – brak.
Naturalne odnowienie	Poprawa oceny z U1 do FV dla wszystkich płatów siedliska. FV – odnowienie dębowe obecne, brak lub znikomy udział gatunków grądowych.
Obecność nasadzeń drzew	Poprawa oceny z U1 do FV dla wszystkich płatów siedliska. FV – brak, nieliczne zgodne z siedliskiem.
Zniszczenia runa i gleby w związku z pozyskaniem drzewa	Utrzymanie oceny FV dla wszystkich stanowisk siedliska. FV – brak.
Zniszczenia drzewostanów	Poprawa oceny z U1 do FV dla wszystkich stanowisk siedliska. FV – brak, pojedyncze.
Ocena ogólna	Utrzymanie oceny U1.

1308 Mopek <i>Barbastella barbastellus</i>	Populacja	Liczebność	Poprawa oceny z U2 na U1. U1 – wyniki pośrednie między FV a U2.
	Siedlisko	Powierzchnia zimowiska dogodna dla nietoperzy	Utrzymanie oceny FV. FV – powierzchnia zimowiska dostępna i wykorzystywana przez mopki bez zmian lub większa w porównaniu z okresem referencyjnym (rokiem rozpoczęcia monitoringu) lub mniejsza, ale liczebność oceniona na FV.
		Zabezpieczenie przed niepokojeniem nietoperzy	Poprawa oceny U1 na FV. FV – schronienie zabezpieczone i nietoperze w trakcie hibernacji nie są niepokojone przez ludzi.
		Dostępność wlotów dla nietoperzy	Poprawa oceny U1 na FV. FV – wloty są drożne i stale dostępne w wystarczającej liczbie, w każdej z oddzielnych części zimowiska i brak czynników utrudniających korzystanie z nich przez mopki.
		Temperatura powietrza	Poprawa oceny z U2 do U1. U1 – temperatura w częściach stanowiska preferowanych przez mopki w przedziale od -5°C do +4°C.
		Udział terenów zalesionych w otoczeniu zimowiska	Utrzymanie oceny FV. FV – udział terenów zalesionych w otoczeniu schronienia zbliżony do stanu z okresu referencyjnego (roku rozpoczęcia monitoringu) lub zmniejszony o nie więcej niż 10%.
		Łączność zimowiska z potencjalnymi biotopami letnimi	Utrzymanie oceny FV. FV – liczba nieprzerwanych (odległości pomiędzy elementami nie większe niż 10 m), liniowych elementów środowiska (alei, rzek) i/lub łączność lasu otaczającego zimowisko z innymi kompleksami leśnymi zbliżona do stanu z okresu referencyjnego (roku rozpoczęcia monitoringu).
		Ocena ogólna	Poprawa oceny ze złej U2 do niezadowolającej U1.

1324 Nocek duży <i>Myotis myotis</i>	Populacja	Liczebność	Utrzymanie oceny U2. FV – liczba osobników dorosłych większa niż 80% liczby z ubiegłego roku + jeśli dane dostępne, istotny statystycznie średni spadek liczebności z wielolecia nie większy niż 5% rocznie.
	Siedlisko	Powierzchnia	Utrzymanie oceny FV. FV – powierzchnia zimowiska wykorzystywana przez nocki duże i dostępna dla nietoperzy nie uległa zmniejszeniu w ciągu ostatnich 5 lat, a jeśli uległa zmniejszeniu wcześniej, liczebność jest FV.
		Zabezpieczenie przed niepokojeniem nietoperzy	Poprawa oceny U1 na FV. FV – stanowisko jest całkowicie zabezpieczone przynajmniej w okresie zimowym i nietoperze nie są niepokozone przez ludzi w trakcie hibernacji.
		Dostępność wylotów dla nietoperzy	Poprawa oceny U1 na FV. FV – wloty są stale dostępne w wystarczającej liczbie i brak czynników utrudniających korzystanie z nich przez nietoperze lub ponad 3 lata temu część wylotów została zamknięta albo powstały w nich utrudnienia, ale obecnie liczebność nocków dużych nie jest mniejsza od tej sprzed powstania szkody.
		Warunki mikroklimatyczne	Utrzymanie oceny FV. FV – we wszystkich oddzielnych częściach stanowiska regularnie zajmowanych przez nocki duże warunki mikroklimatyczne są zbliżone do tych w okresie referencyjnym lub lepsze, albo ponad 5 lat temu co najmniej w jednej części stanowiska uległy pogorszeniu, ale obecnie liczebność na całym stanowisku nie jest mniejsza od tej sprzed tego pogorszenia.
	Ocena ogólna		Poprawa oceny z U1 do FV.

1323 Nocek Bechsteina <i>Myotis bechsteinii</i>	Populacja	Liczebność	Utrzymanie oceny FV. FV – odłowiono karmiące samice lub osobniki młodociane nocka Bechsteina.
	Siedlisko	Powierzchnia	Utrzymanie oceny FV. FV – powierzchnia zimowiska wykorzystywana przez osobniki gatunku nie uległa zmniejszeniu lub została powiększona w porównaniu z okresem referencyjnym, lub mimo, iż uległa zmniejszeniu, liczebność nie zmniejszyła się lub wzrosła.
		Zabezpieczenie przed niepokojeniem nietoperzy	Poprawa oceny U1 na FV. FV – stanowisko jest całkowicie zabezpieczone przynajmniej w okresie zimowym i nietoperze nie są niepokojone przez ludzi w trakcie hibernacji.
		Dostępność wlotów dla nietoperzy	Poprawa oceny U1 na FV. FV – wloty są stale dostępne w niezmienionej liczbie w stosunku do okresu referencyjnego, w każdej z oddzielnych części zimowiska i brak czynników utrudniających korzystanie z nich przez osobniki gatunku.
		Temperatura powietrza	Utrzymanie oceny FV. FV – 3,6-10,5°C.
		Udział terenów zalesionych w otoczeniu zimowiska	Utrzymanie oceny FV. FV – 65-100%.
		Łączność zimowiska z potencjalnymi biotopami letnimi	Utrzymanie oceny FV. FV – liczba nieprzerwanych elementów liniowych >2 lub położenie w lesie o powierzchni powyżej 1100 ha.
		Ocena ogólna	Utrzymanie oceny U1.

*Wskaźniki kardynalne

Załącznik nr 5 do zarządzenia Regionalnego Dyrektora Ochrony Środowiska we Wrocławiu z dnia 27 lutego 2026 r.

Działania ochronne ze wskazaniem podmiotów odpowiedzialnych za ich wykonanie i obszarów ich wdrażania

Przedmiot ochrony	Działania ochronne	Obszar wdrażania	Podmiot odpowiedzialny za wykonanie
<i>Dotyczące ochronny czynnej siedlisk przyrodniczych i gatunków zwierząt oraz ich siedlisk oraz związane z utrzymaniem lub modyfikacją metod gospodarowania</i>			
6190 Murawy pannońskie (<i>Stipo-Festucetalia pallentis</i>)	Nie zaplanowano działań ochronnych.		
6430 Ziołorośla górskie (<i>Adenostylion alliariae</i>) i ziołorośla nadrzeczne (<i>Convolvuletalia sepium</i>)	Usuwanie gatunków inwazyjnych, w tym: niecierpka gruczołowatego <i>Impatiens glandulifera</i> oraz rdestowica ostrokończystego <i>Reynoutria japonica</i> poprzez wyrywanie wraz z korzeniami oraz wykaszanie w okresie od maja do końca września (przed zawiązywaniem się nasion) wraz z usunięciem biomasy poza granice obszaru Natura 2000. Pierwsze usuwanie należy przeprowadzić w okresie maj-czerwiec.	Nadleśnictwo Wałbrzych, leśnictwo Świebodzice (13-28-1-01): 12 a, g, 15 l Działka numer ewidencyjny 10 obręb Książ nr 51, gmina Wałbrzych	Właściciel lub posiadacz obszaru na podstawie umowy zawartej z organem sprawującym nadzór nad obszarem Natura 2000 Organ sprawujący nadzór nad obszarem Natura 2000
6510 Ekstensywnie użytkowane niżowe	Działania obligatoryjne	Nadleśnictwo Wałbrzych, leśnictwo Świebodzice (13-28-1-01): 15 b, j	Właściciel lub posiadacz obszaru

<p>łąki świeże (<i>Arrhenatherion elatioris</i>)</p>	<p>Zachowanie siedliska przyrodniczego poprzez użytkowanie kośne, pastwiskowe lub kośno-pastwiskowe.</p>	<p>Działka numer ewidencyjny 285/1 obręb Pełcznica, gmina Świebodzice</p>	<p>Właściciel/zarządca obszaru na podstawie umowy zawartej z organem sprawującym nadzór nad obszarem Natura 2000 albo na podstawie zobowiązania podjętego w związku z korzystaniem z programów wsparcia z tytułu obniżenia dochodowości, a w odniesieniu do gruntów stanowiących własność Skarbu Państwa lub własność jednostek samorządu terytorialnego, zarządca nieruchomości w związku z wykonywaniem obowiązków z zakresu ochrony środowiska na podstawie przepisów prawa albo w przypadku braku tych przepisów na podstawie porozumienia zawartego z organem sprawującym nadzór nad obszarem Natura 2000</p>
	<p>Działanie fakultatywne Użytkowanie zgodnie z wymogami odpowiedniej interwencji obowiązującego Planu Strategicznego dla Wspólnej Polityki Rolnej (PS WPR) ukierunkowanej na ochronę siedliska przyrodniczego 6510. Usunięcie skoszonej biomasy z powierzchni siedliska.</p>	<p>Nadleśnictwo Wałbrzych, leśnictwo Świebodzice (13-28-1-01): 15 b, j</p> <p>Działka numer ewidencyjny 285/1 obręb Pełcznica, gmina Świebodzice</p>	<p>Właściciel/zarządca obszaru na podstawie umowy zawartej z organem sprawującym nadzór nad obszarem Natura 2000 albo na podstawie zobowiązania podjętego w związku z korzystaniem z programów wsparcia z tytułu obniżenia dochodowości, a w odniesieniu do gruntów stanowiących własność Skarbu Państwa lub własność</p>

			jednostek samorządu terytorialnego, zarządca nieruchomości w związku z wykonywaniem obowiązków z zakresu ochrony środowiska na podstawie przepisów prawa albo w przypadku braku tych przepisów na podstawie porozumienia zawartego z organem sprawującym nadzór nad obszarem Natura 2000
	<p>W obrębie pól siedliska na których występują inwazyjne gatunki obce - do czasu wyeliminowania gatunków obcych należy stosować następujące użytkowanie:</p> <ol style="list-style-type: none">1. coroczne wykaszanie całej działki w terminie 15 czerwca - 15 lipca z zebraniem biomasy;2. w przypadku silnej ekspansji gatunków obcych (pokrycie powierzchni działki powyżej 10%) należy wykonać dwa pokosy w roku z zebraniem biomasy, przy czym pierwszy pokos w terminie 15 czerwca - 15 lipca, a drugi przed 15 września (koszenie całej powierzchni działki - niewyznaczanie powierzchni niekoszonych) lub jeden pokos w roku w terminie 15 czerwca - 15 lipca (koszenie całej powierzchni działki - niewyznaczanie powierzchni niekoszonych).	<p>Nadleśnictwo Wałbrzych, leśnictwo Świebodzice (13-28-1-01): 15 b, j</p> <p>Działka numer ewidencyjny 285/1 obręb Pełcznica, gmina Świebodzice</p>	<p>Właściciel/zarządca obszaru na podstawie umowy zawartej z organem sprawującym nadzór nad obszarem Natura 2000 albo na podstawie zobowiązania podjętego w związku z korzystaniem z programów wsparcia z tytułu obniżenia dochodowości, a w odniesieniu do gruntów stanowiących własność Skarbu Państwa lub własność jednostek samorządu terytorialnego, zarządca nieruchomości w związku z wykonywaniem obowiązków z zakresu ochrony środowiska na podstawie przepisów prawa albo w przypadku braku tych przepisów na podstawie porozumienia zawartego z organem sprawującym nadzór nad obszarem Natura 2000</p>

8150 Środkowoeuropejski e wyżynne piargi i gołoborza krzemianowe	Nie zaplanowano działań ochronnych.		
8220 Ściany skalne i urwiska krzemianowe ze zbiorowiskami z <i>Androsacetalia</i> <i>vandellii</i>	Utrzymanie ocienienia w bezpośrednim sąsiedztwie płatów siedliska.	Nadleśnictwo Wałbrzych, leśnictwo Świebodzice (13-28- 1-01): 12 a, c, 15 l, 16 a, b, 18 b, 19 b, 20 d, 21 a Działka numer ewidencyjny 14 obręb Książ nr 51, gmina Wałbrzych	Organ sprawujący nadzór nad obszarem Natura 2000, PGL LP Nadleśnictwo Wałbrzych
8230 Pionierskie murawy na skałach krzemianowych	Nie określa się - brak występowania siedliska w Obszarze.		
9110 Kwaśne buczyny (<i>Luzulo-Fagenion</i>)	Utrzymanie braku działań z zakresu gospodarki leśnej, w celu zachowania ich struktury, dynamiki i procesów naturalnych, z wyjątkiem sytuacji zagrażających bezpieczeństwu ludzi lub mienia.	Nadleśnictwo Wałbrzych, leśnictwo Świebodzice (13-28- 1-01): 12 a, b, f, g, h, 16 b, d, f, 17 h, 20 d, f, 21 a, b, d, f, 22 a, b, c, Działka numer ewidencyjny 285/1 obręb Pełcznica, gmina Świebodzice	PGL LP Nadleśnictwo Wałbrzych Właściciel lub posiadacz obszaru na podstawie umowy zawartej z organem sprawującym nadzór nad obszarem Natura 2000
9170 Grąd środkowoeuropejski (<i>Galio-Carpinetum</i>)	Utrzymanie braku działań z zakresu gospodarki leśnej, w celu zachowania ich struktury, dynamiki i procesów naturalnych, z wyjątkiem sytuacji zagrażających bezpieczeństwu ludzi lub mienia.	Nadleśnictwo Wałbrzych, leśnictwo Świebodzice (13-28- 1-01): 15 k, 18 a, b, 19 b, c, d, 20 a, b, d	PGL LP Nadleśnictwo Wałbrzych

<p>*9180 Jaworzyny i lasy klonowo-lipowe na stromych stokach i zboczach (<i>Tilio platyphyllis-Acerion pseudoplatani</i>)</p>	<p>Utrzymanie braku działań z zakresu gospodarki leśnej, w celu zachowania ich struktury, dynamiki i procesów naturalnych, z wyjątkiem sytuacji zagrażających bezpieczeństwu ludzi lub mienia.</p>	<p>Nadleśnictwo Wałbrzych, leśnictwo Świebodzice (13-28-1-01): 12 a, c, 13 b, c, d, f, 15 k, l, 16 a, h, 18 b, 19 b, c 20 d, 21 a</p>	<p>PGL LP Nadleśnictwo Wałbrzych</p>
<p>9190 Kwaśne dąbrowy (<i>Quercetea robori-petraeae</i>)</p>	<p>Utrzymanie braku działań z zakresu gospodarki leśnej, w celu zachowania ich struktury, dynamiki i procesów naturalnych, z wyjątkiem sytuacji zagrażających bezpieczeństwu ludzi lub mienia.</p>	<p>Nadleśnictwo Wałbrzych, leśnictwo Świebodzice (13-28-1-01): 12 d, 13 a, b, c, d, f, 15 k, l, m, 16 b, 17 a, c, d, 18 a, b, c</p>	<p>PGL LP Nadleśnictwo Wałbrzych</p>
<p>*91E0 Łęgi wierzbowe, topolowe, olszowe i jesionowe (<i>Salicetum albae, Populetum albae, Alnenion glutinoso-incanae</i>), olsy źródliskowe</p>	<p>Utrzymanie braku działań z zakresu gospodarki leśnej, w celu zachowania ich struktury, dynamiki i procesów naturalnych, z wyjątkiem sytuacji zagrażających bezpieczeństwu ludzi lub mienia.</p>	<p>Nadleśnictwo Wałbrzych, leśnictwo Świebodzice (13-28-1-01): 12 a, c, d, 13 c, d, j, 15 l, 16 a, h, 18 b, 19 b, d, g, 20 d, 21 a, 22 a</p> <p>Działki ewidencyjne numer ewidencyjny 10, 14 obręb Książ nr 51, gmina Wałbrzych, 20 obręb Szczawienko, gmina Wałbrzych</p>	<p>PGL LP Nadleśnictwo Wałbrzych</p>
<p>*91I0 Ciepłolubne dąbrowy (<i>Quercetalia pubescenti-petraeae</i>)</p>	<p>Utrzymanie braku działań z zakresu gospodarki leśnej, w celu zachowania ich struktury, dynamiki i procesów naturalnych, z wyjątkiem sytuacji zagrażających bezpieczeństwu ludzi lub mienia.</p>	<p>Nadleśnictwo Wałbrzych, leśnictwo Świebodzice (13-28-1-01): 16 a, 18 a, b,</p>	<p>PGL LP Nadleśnictwo Wałbrzych</p>
<p>6430 Ziołorośla górskie (<i>Adenostylion</i>)</p>	<p>Prowadzenie regularnych działań porządkowych oraz działań edukacyjnych wśród turystów i społeczności lokalnych</p>	<p>W granicach Obszaru Natura 2000</p>	<p>Organ sprawujący nadzór nad obszarem Natura 2000, organizacje pozarządowe, PGL LP</p>

<p><i>alliariae</i>) i ziołorośla nadrzeczne (<i>Convolvuletalia sepium</i>)</p> <p>8220 Ściany skalne i urwiska krzemianowe ze zbiorowiskami z <i>Androsacion vandellii</i></p> <p>9110 Kwaśne buczyny (<i>Luzulo-Fagenion</i>)</p> <p>9190 Kwaśne dąbrowy (<i>Quercetea roboretraeae</i>)</p>			Nadleśnictwo Wałbrzych, organy samorządowe
<p>*9180 Jaworzyny i lasy klonowo-lipowe na stromych stokach i zboczach (<i>Tilio platyphyllis-Acerion pseudoplatani</i>)</p> <p>9190</p>	Monitoring populacji muflona <i>Ovis musimon</i> - ustalenie liczebności, areałów występowania, wpływu na siedliska.	W granicach Obszaru Natura 2000	Organ sprawujący nadzór nad obszarem Natura 2000, PGL LP Nadleśnictwo Wałbrzych na podstawie umowy zawartej z organem sprawującym nadzór nad obszarem Natura 2000

Kwaśne dąbrowy (<i>Quercetia robori-petraeae</i>)			
1308 Mopek <i>Barbastella barbastellus</i>	Sporządzenie analizy możliwości montażu kraty zabezpieczającej wejście do kanału ciepłowniczego w miejsce obecnego betonowego zabezpieczenia. W miarę możliwości wykonanie i montaż kraty w oparciu o sporządzony projekt techniczny. 1324 Nocek duży <i>Myotis myotis</i> 1323 Nocek Bechsteina <i>Myotis bechsteini</i>	Działka numer ewidencyjny 41 obręb Książ nr 51, gmina Wałbrzych	Organ sprawujący nadzór nad obszarem Natura 2000
1324 Nocek duży <i>Myotis myotis</i>			
1323 Nocek Bechsteina <i>Myotis bechsteini</i>			
<i>Dotyczące monitoringu stanu przedmiotów ochrony oraz realizacji celów działań ochronnych</i>			
6190 Murawy pannońskie (<i>Stipo-Festucetalia pallentis</i>)	Monitoring siedliska 6190 zgodny z metodyką PMS GIOŚ wraz z monitoringiem celów działań ochronnych - co 6 lat	Działki ewidencyjne numer ewidencyjny 7,8, 9/2, 11/2, 11/3 obręb Książ nr 51, gmina Wałbrzych	Organ sprawujący nadzór nad obszarem Natura 2000
6430 Ziołorośla górskie (<i>Adenostylin alliariae</i>) i ziołorośla nadrzeczne (<i>Convolvuletalia sepium</i>)	Monitoring siedliska 6430 zgodny z metodyką PMS GIOŚ wraz z monitoringiem celów działań ochronnych - co 6 lat	Nadleśnictwo Wałbrzych, leśnictwo Świebodzice (13-28-1-01): 12 a, g, 15 l Działka numer ewidencyjny 10 obręb Książ nr 51, gmina Wałbrzych	Organ sprawujący nadzór nad obszarem Natura 2000

6510 Ekstensywnie użytkowane niżowe łąki świeże <i>(Arrhenatherion elatioris)</i>	Monitoring siedliska 6510 zgodny z metodyką PMŚ GIOŚ wraz z monitoringiem celów działań ochronnych - co 6 lat	Nadleśnictwo Wałbrzych, leśnictwo Świebodzice (13-28-1-01): 15 b, j Działka numer ewidencyjny 285/1 obręb Pełcznica, gmina Świebodzice	Organ sprawujący nadzór nad obszarem Natura 2000
8150 Środkowoeuropejskie wyżynne piargi i gołoborza krzemianowe	Monitoring siedliska 8150 zgodny z metodyką PMŚ GIOŚ wraz z monitoringiem celów działań ochronnych - co 6 lat	Nadleśnictwo Wałbrzych, leśnictwo Świebodzice (13-28-1-01): 12 d, 18 b Działka numer ewidencyjny 41 obręb Książ nr 51, gmina Wałbrzych	Organ sprawujący nadzór nad obszarem Natura 2000
8220 Ściany skalne i urwiska krzemianowe ze zbiorowiskami z <i>Androsacetalia vandellii</i>	Monitoring siedliska 8220 zgodny z metodyką PMŚ GIOŚ wraz z monitoringiem celów działań ochronnych - co 6 lat	Nadleśnictwo Wałbrzych, leśnictwo Świebodzice (13-28-1-01): 12 a, c, 15 l, 16 a, b, 18 b, 19 b, 20 d, 21 a Działka numer ewidencyjny 14 obręb Książ nr 51, gmina Wałbrzych	Organ sprawujący nadzór nad obszarem Natura 2000
9110 Kwaśne buczyny <i>(Luzulo-Fagenion)</i>	Monitoring siedliska 9110 zgodny z metodyką PMŚ GIOŚ wraz z monitoringiem celów działań ochronnych - co 6 lat	Nadleśnictwo Wałbrzych, leśnictwo Świebodzice (13-28-1-01): 12 a, b, f, g, h, 16 b, d, f, 17 h, 20 d, f, 21 a, b, d, f, 22 a, b, c,	Organ sprawujący nadzór nad obszarem Natura 2000

		Działka numer ewidencyjny 285/1 obręb Pełcznica, gmina Świebodzice	
9170 Grąd środkowoeuropejski (<i>Galio-Carpinetum</i>)	Monitoring siedliska 9170 zgodny z metodyką PMS GIOŚ wraz z monitoringiem celów działań ochronnych - co 6 lat	Nadleśnictwo Wałbrzych, leśnictwo Świebodzice (13-28- 1-01): 15 k, 18 a, b, 19 b, c, d, 20 a, b, d	Organ sprawujący nadzór nad obszarem Natura 2000
*9180 Jaworzyny i lasy klonowo-lipowe na stromych stokach i zbożach (<i>Tilio</i> <i>platyphyllis-Acerion</i> <i>pseudoplatani</i>)	Monitoring siedliska 9180 zgodny z metodyką PMS GIOŚ wraz z monitoringiem celów działań ochronnych - co 6 lat	Nadleśnictwo Wałbrzych, leśnictwo Świebodzice (13-28- 1-01): 12 a, c, 13 b, c, d, f, 15 k, l, 16 a, h, 18 b, 19 b, c 20 d, 21 a	Organ sprawujący nadzór nad obszarem Natura 2000
9190 Kwaśne dąbrowy (<i>Quercetea robori-</i> <i>petraeae</i>)	Monitoring siedliska 9190 zgodny z metodyką PMS GIOŚ wraz z monitoringiem celów działań ochronnych - co 6 lat	Nadleśnictwo Wałbrzych, leśnictwo Świebodzice (13-28- 1-01): 12 d, 13 a, b, c, d, f, 15 k, l, m, 16 b, 17 a, c, d, 18 a, b, c	Organ sprawujący nadzór nad obszarem Natura 2000
*91E0 Łęgi wierzbowe, topolowe, olszowe i jesionowe (<i>Salicetum albo-</i> <i>fragilis, Populetum</i> <i>albae, Alnenion</i> <i>glutinoso-incanae,</i> olsy źródłiskowe)	Monitoring siedliska 9190 zgodny z metodyką PMS GIOŚ wraz z monitoringiem celów działań ochronnych - co 6 lat	Nadleśnictwo Wałbrzych, leśnictwo Świebodzice (13-28- 1-01): 12 a, c, d, 13 c, d, j, 15 l, 16 a, h, 18 b, 19 b, d, g, 20 d, 21 a, 22 a Działki ewidencyjne numer ewidencyjny 10, 14 obręb Książ nr 51, gmina Wałbrzych,	Organ sprawujący nadzór nad obszarem Natura 2000

		20 obręb Szczawienko, gmina Wałbrzych	
*9110 Ciepłolubne dąbrowy (<i>Quercetalia pubescenti petraeae</i>)	Monitoring siedliska 9110 zgodny z metodyką PMŚ GIOŚ wraz z monitoringiem celów działań ochronnych - co 6 lat	Nadleśnictwo Wałbrzych, leśnictwo Świebodzice (13-28-1-01): 16 a, 18 a, b	Organ sprawujący nadzór nad obszarem Natura 2000
1308 Mopek <i>Barbastella barbastellus</i>	Monitoring gatunku 1308 zgodny z metodyką PMŚ GIOŚ wraz z monitoringiem celów działań ochronnych - co 6 lat	Działka numer ewidencyjny 11/2, 41 obręb Książ, gmina Wałbrzych	Organ sprawujący nadzór nad obszarem Natura 2000
1323 Nocek Bechsteina <i>Myotis bechsteinii</i>	Monitoring gatunku 1323 zgodny z metodyką PMŚ GIOŚ wraz z monitoringiem celów działań ochronnych - co 6 lat	Działki numer ewidencyjny 11/2, 41 obręb Książ nr 51, gmina Wałbrzych	Organ sprawujący nadzór nad obszarem Natura 2000
1324 Nocek duży <i>Myotis myotis</i>	Monitoring gatunku 1324 zgodny z metodyką PMŚ GIOŚ wraz z monitoringiem celów działań ochronnych - co 6 lat	Działki numer ewidencyjny 11/2, 41 obręb Książ, gmina Wałbrzych	Organ sprawujący nadzór nad obszarem Natura 2000