

Rodzaj opracowania:

WYCENA 25 05 26 RZ

Autor opinii:

**Certyfikowany Rzecznawca Techniki Motoryzacyjnej i
Ruchu Drogowego RS 001420,
inż. Jakub Kicula**

Cel i zakres opinii:

Określenie wartości rynkowej pojazdu

Przedmiot opinii:

AUDI A6 2.0 TDi MR`04 E3 4F

Wyłączne
przeznaczenie opinii

Ustalenie wartości rynkowej do sprzedaży pojazdu

Data wykonania:

2026/06/01

Opinia numer: 25 05 26 RZ

z dnia: 2026/05/19

Biegły skarbowy : Rzecznawca samochodowy inż. Jakub Kicula RS 001420

Zleceniodawca: URZĄD SKARBOWY WROCŁAW-FABRYCZNA

Adres: Ostrowskiego 5, 53-238 Wrocław

Zadanie: Określenie wartości rynkowej pojazdu

DANE IDENTYFIKACYJNE POJAZDU

Dane: [O] V-2026

Marka: AUDI

Rok produkcji: 2004

Model: A6 2.0 TDi MR`04 E3 4F

Wersja:

Rodzaj pojazdu: Samochód osobowy

VIN: WAUZZZ4F05N087552



Nr INFO-EKSPERT / ID pojazdu	002-01188 / 71552
Okres eksploatacji pojazdu (04/05/15-26/05/19)	264 mies.
Oznaczenie typu	4F
Dop. masa całkow.	2105 kg
Rodzaj nadwozia	sedan 4 drzwiowy
Jednostka napędowa	z zapłonem samoczynnym
Pojemność / Moc silnika	1968 ccm / 103kW (140KM)
Doładowanie	Turbosp. z chłodn. powietrza
Liczba cylindrów / Układ cylindrów / Liczba zaworów	4 / rzędowy / 8
Rodzaj skrzyni biegów	manualna
Rodzaj napędu	przedni (4x2)

Wartość rynkowa brutto wyżej zidentyfikowanego pojazdu bez podatku akcyzowego, który stanowi kwotę 310 zł, określona na dzień wykonania opinii wynosi:

10000 PLN w tym VAT (23,0%) **1869,92 PLN**

ZAŁĄCZNIKI

- 1 Wycena wartości - druk podstawowy
- 2 Opis powłoki lakierowej
- 3 Dokumentacja fotograficzna

Biegły skarbowy : Rzecznawca samochodowy inż. Jakub Kicuła RS 001420

Zleceniodawca: URZĄD SKARBOWY WROCŁAW-FABRYCZNA

Adres: Ostrowskiego 5, 53-238 Wrocław

Zadanie: Określenie wartości rynkowej pojazdu

DANE IDENTYFIKACYJNE POJAZDU

Dane: [O] V-2026

Marka: AUDI

Rok produkcji: 2004

Model: A6 2.0 TDi MR`04 E3 4F

Wersja:

Rodzaj pojazdu: Samochód osobowy

VIN: WAUZZZ4F05N087552

Nr INFO-EKSPERT / ID pojazdu	002-01188 / 71552
Okres eksploatacji pojazdu (04/05/15-26/05/19)	264 mies.
Oznaczenie typu	4F
Dop. masa całk.	2105 kg
Rodzaj nadwozia	sedan 4 drzwiowy
Jednostka napędowa	z zapłonem samoczynnym
Pojemność / Moc silnika	1968 ccm / 103kW (140KM)
Doładowanie	Turbosp. z chłodn. powietrza
Liczba cylindrów / Układ cylindrów / Liczba zaworów	4 / rzędowy / 8
Rodzaj skrzyni biegów	manualna
Rodzaj napędu	przedni (4x2)

WYPOSAŻENIE STANDARDOWE (2004.09-2005.04)

L.p.	Nazwa elementu wyposażenia	L.p.	Nazwa elementu wyposażenia
1	ABS - system zapobiegający blokowaniu kół	10	Poduszki powietrzne boczne przednie
2	Dźwignia zmiany biegów pokryta skórą	11	Poduszki powietrzne boczne tylne
3	Immobilizer	12	Skrzynia biegów manualna 6-stopniowa
4	Klimatyzacja automatyczna	13	System elektronicznej kontroli toru jazdy ESP
5	Kolumna kierownicy regulowana	14	Tapicerka tekstylna "Meridian"
6	Kurtyny powietrzne boczne	15	Tarcze kół aluminiowe 16" opony 205/60
7	Światła p/mgielne przednie	16	Wspomaganie układu kierowniczego elektromechaniczne Servotronic
8	Światła z regulacją kąta pochylenia elektryczną	17	Wykończenie wnętrza elementami ze stopów aluminium
9	Podłokietnik centralny przedni	18	Zamek centralny zdalnie sterowany
L.p.	Nazwa pakietu / elementu pakietu wyposażenia standardowego		
1	Fotele przednie z regulacją wysokości Fotel kierowcy z regulacją wysokości Fotel pasażera z regulacją wysokości		
2	Kierownica wielofunkcyjna pokryta skórą Kierownica wielofunkcyjna Kierownica pokryta skórą		
3	Lusterka zewnętrzne podgrzewane i regulowane elektrycznie Lusterka zewnętrzne regulowane elektrycznie Lusterka zewnętrzne podgrzewane elektrycznie		
4	Poduszki powietrzne kierowcy i pasażera Poduszka powietrzna kierowcy Poduszka powietrzna pasażera		
5	System zarządzający zintegrowany MMI Basic Radioodtwarzacz Odtwarzacz płyt CD		
6	Szyby przednie i tylne regulowane elektrycznie Szyby przednie regulowane elektrycznie Szyby tylne regulowane elektrycznie		

WYPOSAŻENIE DODATKOWE

Lp.	Nazwa elementu wyposażenia	Wartość [PLN]
1	Fotele przednie podgrzewane Fotel kierowcy podgrzewany Fotel pasażera podgrzewany	94
2	Lakier metalizowany	292
3	System akustycznego ostrzegania o przeszkodzie przód/tył	175
4	Tapicerka ze skóry "Valcona" (doplata)	393
5	Tempomat	41

OPIS ZAMONTOWANEGO W POJEŹDZIE OGUMIENIA

Koło	Marka, typ	Bieżnik [mm]	Zużycie [%]
Przednie lewe:	KLEBER 225/55 R16 95W HYDRAXER TL	5,8	41
Przednie prawe:	KLEBER 225/55 R16 95W HYDRAXER TL	5,5	45
Tylne lewe:	KLEBER 225/55 R16 95W HYDRAXER TL	4,7	56
Tylne prawe:	KLEBER 225/55 R16 95W HYDRAXER TL	4,4	61

STAN TECHNICZNY POJAZDU

Stan techniczny pojazdu oceniono jako pogorszony i odpowiadający wiekowi oraz wieloletniej eksploatacji pojazdu. W toku oględzin stwierdzono liczne ślady użytkowania eksploatacyjnego, w tym zarysowania, otarcia i lokalne uszkodzenia elementów nadwozia, uszkodzenia powłoki lakierowej oraz ślady wcześniejszych napraw blacharsko-lakierniczych, co potwierdzają również wyniki pomiarów grubości powłoki lakierowej. Stan utrzymania pojazdu wskazuje ponadto na długotrwały postój oraz brak bieżącej obsługi eksploatacyjnej.

W czasie oględzin brak było możliwości uruchomienia jednostki napędowej, wobec czego pełna ocena stanu technicznego zespołów mechanicznych i elektrycznych nie była możliwa. Stwierdzono również niesprawność ogumienia jednego z kół jezdnych. Zakres ujawnionych uszkodzeń oraz ogólny stan pojazdu wskazują na konieczność przeprowadzenia czynności diagnostycznych, serwisowych oraz napraw przygotowujących pojazd do dalszej eksploatacji.

Identyfikacji pojazdu dokonano na podstawie numeru VIN odczytanego z pola numerowego pojazdu oraz cech identyfikacyjnych widocznych podczas oględzin. Z uwagi na brak dokumentacji pojazdu nie było możliwości jednoznacznego potwierdzenia daty pierwszej rejestracji ani dokładnej daty produkcji. Rok produkcji ustalono orientacyjnie na podstawie numeru VIN, oznaczenia modelowego pojazdu, cech konstrukcyjnych oraz okresu produkcji danego modelu i wersji silnikowej. Przyjęty rok produkcji należy traktować jako najbardziej prawdopodobny, ustalony na potrzeby wyceny, bez możliwości jego potwierdzenia dokumentem rejestracyjnym.

KOREKTY

WARTOŚĆ BAZOWA BRUTTO (264 mies.) *	14 600 PLN
KOREKTA ZA WYPOSAŻENIE DODATKOWE	995 PLN
<i>Wyposażenie pojazdu powoduje powiększenie wartości pojazdu, gdy jest wyposażeniem ponadstandardowym oraz jest sprawne, czyli zdolne do spełnienia swojej funkcji. Wielkość korekty wartości bazowej, zwróconej z wyposażeniem dodatkowym pojazdu została określona na podstawie udziału tego wyposażenia w wartości standardowo wyposażonego nowego pojazdu z uwzględnieniem amortyzacji pojazdu i zwróconej amortyzacji jego wyposażenia.</i>	
KOREKTA ZA OGUMIENIE	- 21 PLN
<i>Korekta uwzględnia wpływ stanu ogumienia na wartość pojazdu. Zużycie poszczególnych opon zostało określone z uwzględnieniem zmierzonych wysokości ich bieżnika. Punktem odniesienia jest ogumienie o zużyciu 50%.</i>	
KOREKTY RÓŻNE	- 5 570 PLN
W tym:	[%] Wart. [PLN]
Stan utrzymania i dbałość o pojazd	-5,0 - 779

Stan utrzymania i dbałość o pojazd mogą mieć wpływ na wartość rynkową pojazdu w przypadku, gdy stan wycenianego pojazdu istotnie odbiega od dobrego, odpowiedniego dla danego okresu eksploatacji i przebiegu. Stwierdzony ponadprzeciętnie dobry stan świadczy o wyjątkowej dbałości o pojazd, który stanowi podstawą do korekty dodatniej wartości, stan gorszy od typowego dobrego - podstawą do korekty ujemnej.

- Zaniedbany stan utrzymania pojazdu,
- zaniedbana komora silnika,
- liczne rysy,
- wgniotki,
- lada długiego postoju,
- opona bez powietrza.
- szyba czołowa wymieniona na zamiennik

Aktualność badań technicznych -5,0 - 779

Blisko terminu okresowych badań technicznych dopuszczenia pojazdu do ruchu może być za siłą z koniecznością przeprowadzenia napraw i wymiany części, zapewniających uzyskanie wymaganej sprawności. Stan taki może być miejscami szczególnie w odniesieniu do pojazdów wieloletnich. Uzasadnia to stosowanie ujemnej korekty wartości pojazdu.

Brak aktualnych badań technicznych

Konieczne naprawy pojazdu -19,2 -3 000

Konieczność wykonania naprawy wycenianego pojazdu jest podstawą do obniżenia jego wartości w stosunku do wartości pojazdu sprawnego. O wielkości korekty decyduje koszt naprawy przywracającej pojazd do stanu technicznego odpowiedniego do okresu użytkowania pojazdu, jego przebiegu i ogólnego stanu technicznego.

W toku oględzin stwierdzono, iż pojazd pozostawał przez długi okres nieużywany. W czasie oględzin brak było możliwości uruchomienia jednostki napędowej. Stan pojazdu wskazuje na konieczność przeprowadzenia czynności serwisowych oraz napraw przygotowujących pojazd do dalszej bezpiecznej eksploatacji. W szczególności przewidywana jest konieczność wymiany materiałów i płynów eksploatacyjnych, akumulatora, wykonania przeglądu układu hamulcowego wraz z wymianą elementów ciemnych, kontroli ogumienia oraz przeprowadzenia diagnostyki układów mechanicznych i elektrycznych po długotrwałym postoju pojazdu. Powyższe okoliczności uzasadniają zastosowanie korekty z tytułu koniecznych napraw i nakładów przygotowawczych.

Indywidualny zakup za granicą (z UE) -4,0 - 623

Fakt indywidualnego sprowadzenia do Polski pojazdu może być za siłą z utrudnieniami dotyczącymi możliwości zweryfikowania jego historii i charakteru wcześniejszej eksploatacji, w tym ewentualnych napraw kolizyjnych, stanu serwisowania, przebiegu, a także w niektórych przypadkach może na liczyć się z obniżeniem wiarygodności dokumentów, jak również z ryzykiem nielegalnego pochodzenia. Czynniki te sprawiają, że wartość rynkowa pojazdu sprowadzonego indywidualnie może być niższa od wartości takiego samego pojazdu zakupionego po raz pierwszy w Polsce i tu eksploatowanego. Wysokość korekty może wynosić do -4% i maleje wraz z upływem czasu od pierwszej rejestracji pojazdu w Polsce.

Pojazd sprowadzony prawdopodobnie z Belgii - nie zarejestrowany w Polsce

Korekta za brak przygotowania do rejestracji -2,5 - 389

Wartość bazowa systemu Info-Expert odnosi się do pojazdów funkcjonujących w obrocie na rynku krajowym, posiadających możliwość niezwłocznej rejestracji i użytkowania. Przedmiotowy pojazd sprowadzony z terenu Unii Europejskiej wymagał uprzedniego uregulowania podatku akcyzowego oraz poniesienia kosztów związanych z pierwszą rejestracją pojazdu na terytorium Rzeczypospolitej Polskiej. Powyższe okoliczności powodują konieczność poniesienia dodatkowych kosztów oraz przeprowadzenia czynności formalnoprawnych niewystępujących przy nabyciu porównywalnych pojazdów znajdujących się w krajowym obrocie, co wpływa na obniżenie wartości rynkowej pojazdu. Z tego względu zastosowano stosowną korektę ujemną wartości.

Wartość rynkowa brutto wyżej zidentyfikowanego pojazdu bez podatku akcyzowego, który stanowi kwotę 310 zł, określona na dzień wykonania opinii wynosi:

10000 PLN

(słownie: dziesięć tysięcy złotych)

w tym VAT (23,0%) 1869,92 PLN

Wartość określono na podstawie:

Z uwagi na wiek pojazdu wartość bazowa nie była dostępna w systemie Info-Expert, który nie prowadzi bieżących notowań rynkowych dla pojazdów starszych niż objęte zakresem publikowanych baz wartości. W związku z powyższym wartość bazową pojazdu ustalono na podstawie analizy aktualnych ofert sprzedaży pojazdów porównywalnych, w szczególności ogłoszeń publikowanych w serwisie Otomoto.

Przy określaniu wartości uwzględniono markę, model, wersję nadwozia, rok produkcji ustalony orientacyjnie, rodzaj i pojemność silnika, typ skrzyni biegów, poziom wyposażenia, stan techniczny i wizualny pojazdu, brak dokumentacji, brak możliwości uruchomienia pojazdu podczas oględzin oraz konieczność poniesienia nakładów serwisowo-naprawczych. Na tej podstawie dokonano indywidualnej charakterystyki pojazdu i ustalono jego wartość rynkową.

Biegły skarbowy : Rzeczoznawca samochodowy inż. Jakub Kiciuła RS 001420

Zleceniodawca: URZĄD SKARBOWY WROCŁAW-FABRYCZNA

Adres: Ostrowskiego 5, 53-238 Wrocław

Zadanie: Określenie wartości rynkowej pojazdu

DANE IDENTYFIKACYJNE POJAZDU

Dane: [O] V-2026

Marka: AUDI

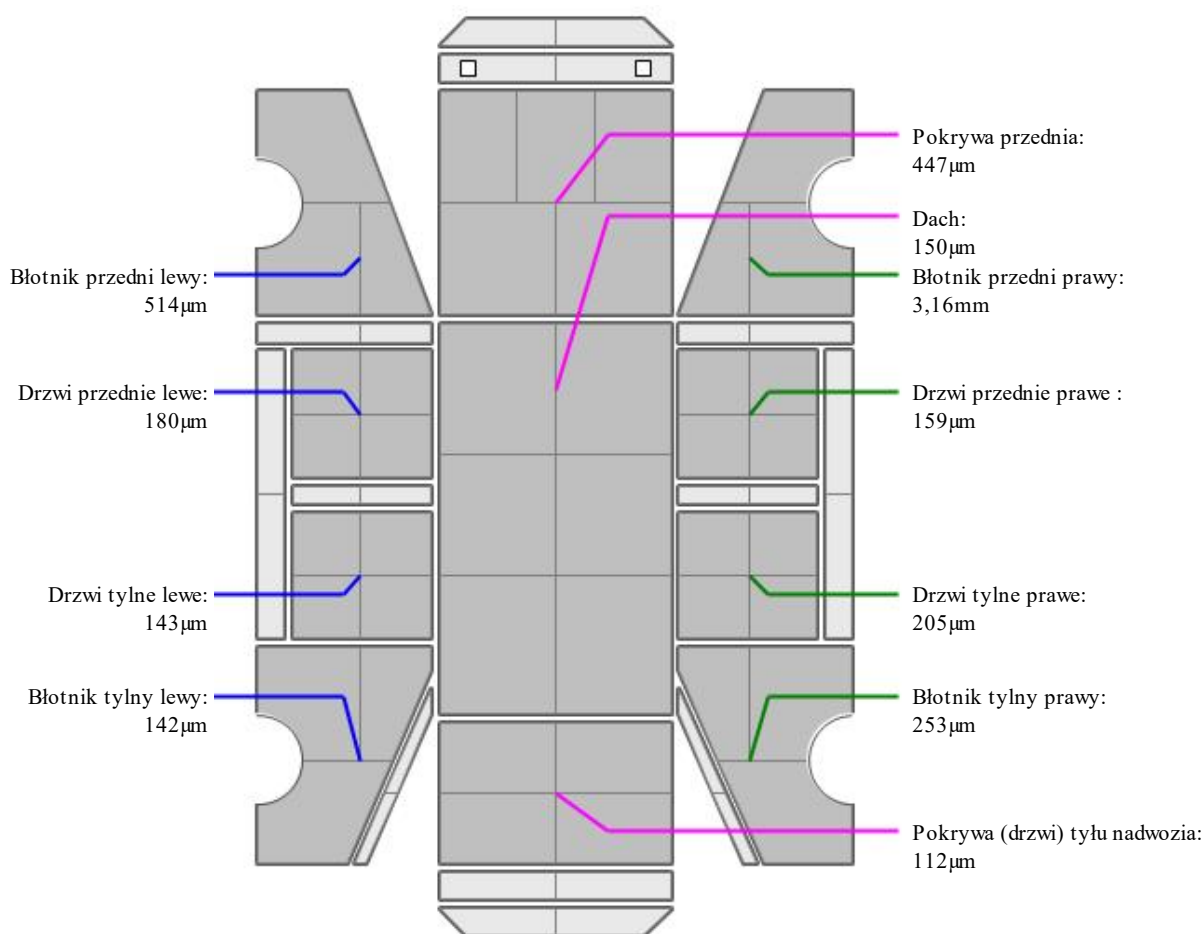
Rok produkcji: 2004

Model: A6 2.0 TDi MR`04 E3 4F

Wersja:

Rodzaj pojazdu: Samochód osobowy

OPIS POWŁOKI LAKIEROWEJ



INFORMACJE DODATKOWE

Podczas oględzin pojazdu wykonano pomiar grubości powłoki lakierowej na przedmiotowym pojeździe. Wyniki zobrazowane na piktogramie stanowią maksymalne wartości zmierzone na poszczególnych elementach. Pomiaru dokonano przy użyciu miernika SALUTRON KOMBI D3

Przeprowadzone pomiary grubości powłoki lakierowej wykazały występowanie zróżnicowanych wartości grubości warstw lakierniczych, w tym wartości znacznie przekraczających zakres typowy dla powłoki fabrycznej. Uzyskane wyniki wskazują na wykonywanie wcześniejszych napraw lakierniczych oraz lokalnych napraw blacharskich z zastosowaniem materiałów wypełniających. Szczególnie wartość 3,16 mm świadczy o znacznej ingerencji naprawczej w obrebie badanego elementu.

DOKUMENTACJA FOTOGRAFICZNA

do opinii nr: 25 05 26 RZ

z dnia: 2026/05/19

DANE IDENTYFIKACYJNE POJAZDU

Dane: [O] V-2026

Marka: AUDI

Rok produkcji: 2004

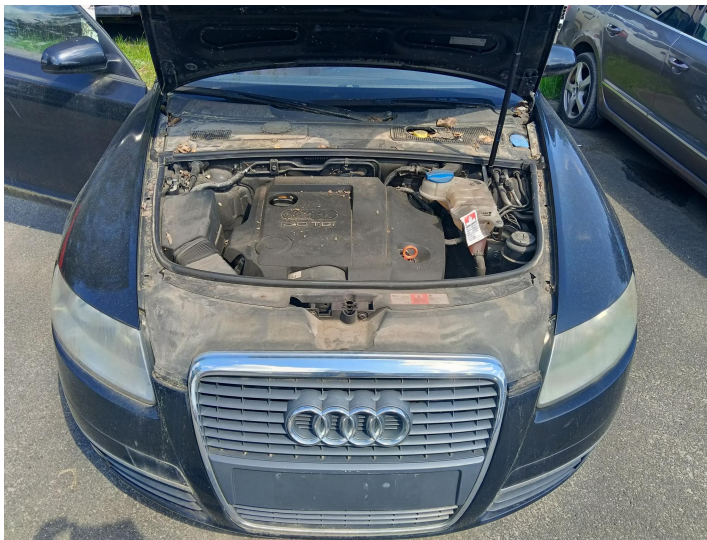
Model: A6 2.0 TDi MR'04 E3 4F

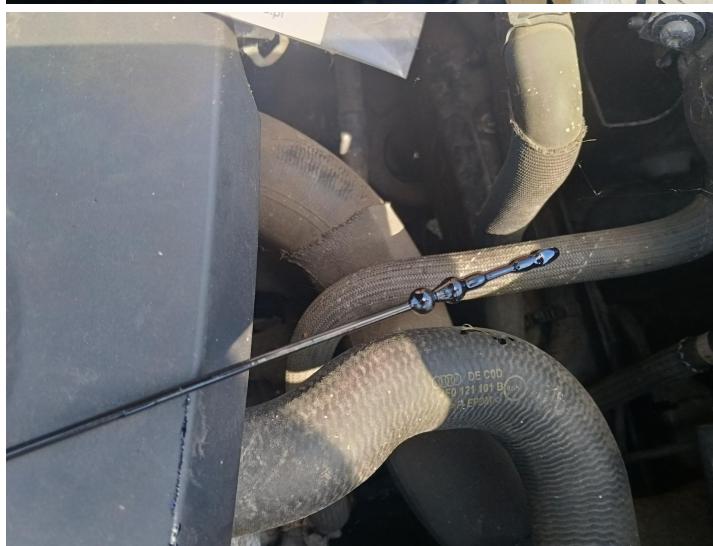
Wersja:

Rodzaj pojazdu: Samochód osobowy













Klauzule i zastrzeżenia:

1. Za niniejsze opracowanie odpowiedzialność ponosi rzeczoznawca.
2. Wydając niniejszą opinię rzeczoznawca zastrzega się, że nie bierze odpowiedzialności za ukryte wady i uszkodzenia części oraz wady montażu pojazdu
3. Niniejsze opracowanie nie może być wykorzystane do żadnego innego celu niż określony w treści opinii i nie może być publikowane w całości w jakimkolwiek dokumencie bez zgody wykonawcy i bez uzgodnienia z nim formy i treści takiej publikacji.
4. Bez zgody autora opinii zabrania się jej powielania.
5. Nie badano tytułu użytkowania ani tytułu własności badanego pojazd lub elementów, w tym ewentualnego istnienia ograniczonych praw rzeczowych.
6. Niniejsza opinia nie jest ekspertyzą stanu technicznego pojazdu ani gwarancją niezawodności zespołów i podzespołów pojazdu, została sporządzona wyłącznie na podstawie badania pojazdu w warunkach istniejących na miejscu i/lub analizy jego dokumentów
7. W przypadku ujawnienia dodatkowych okoliczności/informacji na temat przedmiotowego pojazdu, które nie były znane rzeczoznawcy podczas wykonywania niniejszej opinii, stanowisko rzeczoznawcy może ulec zmianie.
8. W przypadku zmiany stanu faktycznego wprowadzającego w błąd rzeczoznawcę, zatajenie, zamaskowanie, ukrycie bądź zafałszowanie cech charakterystycznych/ wad pojazdu bądź jego dokumentacji w celu uzyskania korzystnej dla siebie opinii, niniejszą opinię należy uznać za nieważną
9. Opinię wykonano w sposób obiektywny, bezstronny, zgodnie z najlepszą wiedzą i sumieniem rzeczoznawcy.

Na tym opinię zakończono i podpisano

Wykonawca wyceny

Pieczęć

Wrocław dnia, 2026/06/01