



DZIENNIK URZĘDOWY

WOJEWÓDZTWA DOLNOŚLĄSKIEGO

Wrocław, dnia 17 kwietnia 2026 r.

Poz. 1979

ZARZĄDZENIE REGIONALNEGO DYREKTORA OCHRONY ŚRODOWISKA WE WROCŁAWIU

z dnia 16 kwietnia 2026 r.

w sprawie ustanowienia planu zadań ochronnych dla obszaru Natura 2000 Irysowy Zagon koło Gromadzynia (PLH020051)

Na podstawie art. 28 ust. 5 ustawy z dnia 16 kwietnia 2004 r. o ochronie przyrody (Dz. U. z 2026 r. poz. 13) zarządza się, co następuje:

§ 1. 1. Ustanawia się plan zadań ochronnych dla obszaru Natura 2000 Irysowy Zagon koło Gromadzynia (PLH020051), zwanego dalej „obszarem Natura 2000”.

2. Plan zadań ochronnych obejmuje cały obszar Natura 2000.

§ 2. Opis granic obszaru Natura 2000, w postaci współrzędnych punktów załamania, określa załącznik nr 1 do zarządzenia.

§ 3. Mapę obszaru Natura 2000 stanowi załącznik nr 2 do zarządzenia.

§ 4. Identyfikację istniejących i potencjalnych zagrożeń dla zachowania właściwego stanu ochrony siedlisk przyrodniczych oraz gatunków zwierząt i ich siedlisk, będących przedmiotami ochrony, określa załącznik nr 3 do zarządzenia.

§ 5. Cele działań ochronnych określa załącznik nr 4 do zarządzenia.

§ 6. Działania ochronne ze wskazaniem podmiotów odpowiedzialnych za ich wykonanie i obszarów ich wdrażania określa załącznik nr 5 do zarządzenia.

§ 7. Zarządzenie wchodzi w życie po upływie 14 dni od dnia ogłoszenia.

Regionalny Dyrektor Ochrony Środowiska we Wrocławiu:
Katarzyna Łapińska

Załącznik nr 1 do zarządzenia
Regionalnego Dyrektora Ochrony Środowiska
we Wrocławiu z dnia 16 kwietnia 2026 r.

**Opis granic obszaru Natura 2000 Irysowy Zagon koło Gromadzynia (PLH020051) w postaci współrzędnych punktów załamania
w układzie współrzędnych płaskich prostokątnych PL-1992**

L.p.	X	Y
1	387307,86	315880,70
2	387157,24	315943,37
3	387154,07	315944,69
4	387150,18	315946,31
5	387145,16	315948,56
6	387147,30	315949,62
7	387158,38	315955,07
8	387152,30	315958,88
9	387141,27	315965,81
10	387097,20	315993,50
11	387098,30	315990,86
12	387097,98	315986,30
13	387085,71	315982,60
14	387072,21	315965,79
15	387078,04	315960,90
16	387067,85	315950,58
17	387066,66	315943,97
18	387046,83	315937,47
19	387041,91	315931,76
20	387014,54	315967,12

21	387008,19	315961,30
22	386891,58	315935,54
23	386875,34	315931,95
24	386870,68	315930,79
25	386843,41	315926,60
26	386685,26	315902,32
27	386657,21	315898,41
28	386656,47	315872,03
29	386655,57	315842,41
30	386650,02	315844,83
31	386648,37	315845,49
32	386635,68	315853,13
33	386634,11	315843,56
34	386586,33	315820,21
35	386589,33	315816,16
36	386601,48	315799,75
37	386603,17	315796,21
38	386611,64	315778,41
39	386633,80	315757,10
40	386645,19	315756,83
41	386647,06	315756,79
42	386653,16	315755,08

43	386653,22	315749,85
44	386653,48	315727,99
45	386653,21	315719,38
46	386652,84	315707,67
47	386646,81	315677,08
48	386638,87	315621,94
49	386625,74	315532,22
50	386625,32	315529,15
51	386619,60	315528,62
52	386611,71	315516,70
53	386604,70	315506,10
54	386601,40	315501,11
55	386589,33	315486,92
56	386579,49	315476,98
57	386578,11	315471,05
58	386578,33	315445,12
59	386598,06	315445,32
60	386599,28	315445,33
61	386600,32	315434,66
62	386600,86	315429,13
63	386601,69	315420,53
64	386603,06	315406,44

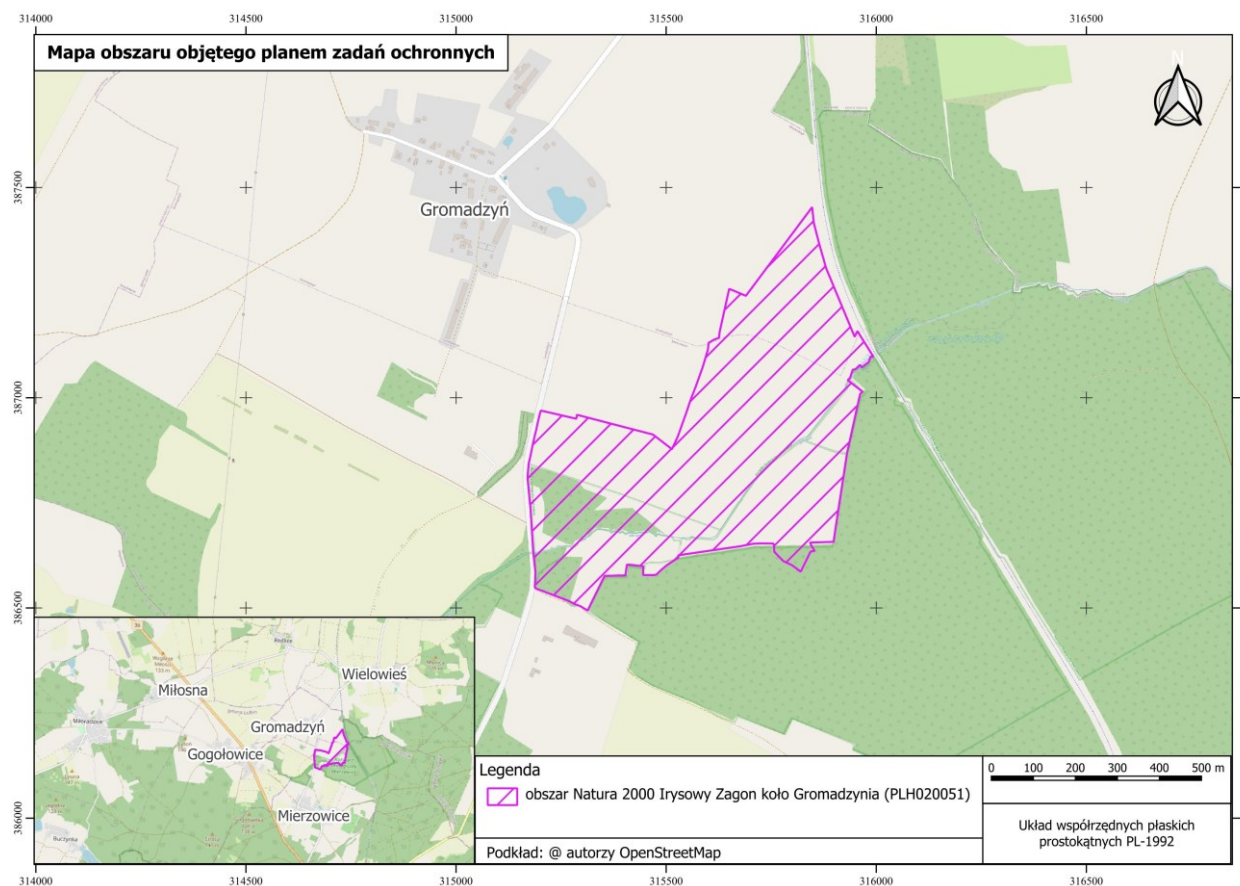
65	386592,62	315405,04
66	386577,40	315403,00
67	386576,87	315378,15
68	386576,87	315378,12
69	386576,34	315353,39
70	386563,71	315347,20
71	386533,99	315332,64
72	386493,83	315312,96
73	386504,31	315295,60
74	386505,17	315293,26
75	386509,07	315282,59
76	386517,23	315266,74
77	386544,88	315193,58
78	386548,54	315187,40
79	386560,94	315187,94
80	386584,30	315188,95
81	386622,53	315184,60
82	386629,68	315183,79
83	386633,39	315183,53
84	386732,94	315177,27
85	386800,92	315170,84
86	386809,77	315170,17
87	386820,14	315170,80
88	386829,24	315171,44
89	386844,48	315172,92
90	386861,10	315176,94
91	386863,30	315177,37
92	386880,22	315180,70
93	386903,63	315185,73
94	386925,34	315191,12

95	386926,39	315191,34
96	386944,14	315195,08
97	386964,33	315200,00
98	386969,49	315201,86
99	386969,25	315202,91
100	386950,03	315285,97
101	386956,03	315287,01
102	386959,30	315287,61
103	386958,57	315291,03
104	386955,75	315301,89
105	386950,02	315323,94
106	386912,43	315468,62
107	386907,21	315475,39
108	386881,31	315509,05
109	386877,29	315513,49
110	386901,58	315524,71
111	386907,98	315527,67
112	386965,19	315548,12
113	386966,31	315548,50
114	386994,82	315558,07
115	387015,24	315565,93
116	387026,15	315570,14
117	387071,45	315586,43
118	387088,57	315591,55
119	387114,63	315599,35
120	387130,29	315600,83
121	387137,70	315612,68
122	387142,72	315625,88
123	387155,55	315626,98
124	387177,04	315631,74

125	387229,95	315643,43
126	387251,05	315648,10
127	387255,22	315649,02
128	387258,93	315649,88
129	387255,11	315659,50
130	387245,38	315682,67
131	387242,65	315689,17
132	387242,43	315689,69
133	387453,35	315847,29
134	387415,86	315851,28
135	387368,24	315863,56
136	387307,86	315880,70

Załącznik nr 2 do zarządzenia
Regionalnego Dyrektora Ochrony Środowiska
we Wrocławiu z dnia 16 kwietnia 2026 r.

Mapa obszaru Natura 2000 Irysowy Zagon koło Gromadzyń (PLH020051)



Załącznik nr 3 do zarządzenia
Regionalnego Dyrektora Ochrony Środowiska
we Wrocławiu z dnia 16 kwietnia 2026 r.

Identyfikacja istniejących i potencjalnych zagrożeń dla zachowania właściwego stanu ochrony siedlisk przyrodniczych oraz gatunków zwierząt i ich siedlisk będących przedmiotami ochrony

Przedmiot ochrony	Zagrożenia	Opis zagrożenia
6410 Zmiennowilgotne łąki trzęślicowe (<i>Molinion</i>)	Zagrożenia istniejące	
	A03.03 Zaniechanie / brak koszenia	Brak koszenia wpływa negatywnie na skład gatunkowy roślinności łąkowej i strukturę siedliska poprzez akumulację materii organicznej, pojawienie się ekspansywnych gatunków roślin oraz ekspansję drzew i krzewów.
	I02 Problematyczne gatunki rodzime	W obrębie siedliska odnotowano obecność trzciny pospolitej <i>Phragmites australis</i> , która może powodować wypieranie gatunków charakterystycznych dla siedliska.
	I01 Obce gatunki inwazyjne	Na kilku powierzchniach siedliska obserwuje się inwazję nawłoci kanadyjskiej <i>Solidago canadensis</i> i nawłoci późnej <i>Solidago gigantea</i> .
	K02.01 Zmiana składu gatunkowego (sukcesja)	W jednym z płatów siedliska odnotowano niewielki podrost drzew i krzewów.
Zagrożenia potencjalne		
A03.03 Zaniechanie/brak koszenia	Brak koszenia prowadzić może do ekspansji podrostu	

		<p>drzew i krzewów oraz niepożądanych gatunków roślin zielnych.</p> <p>Poza granicami siedliska występuje ekspansja rdestowca ostrokończystego <i>Reynoutria japonica</i>, który może wkroczyć również na płaty siedliska.</p>
<p>6510 Niżowe i górskie świeże łąki użytkowane ekstensywnie (<i>Arrhenatherion elatioris</i>)</p>	Zagrożenia istniejące	
	I02 Problematyczne gatunki rodzime	W obrębie siedliska odnotowano obecność trzciny pospolitej <i>Phragmites australis</i> , która może powodować wypieranie gatunków charakterystycznych dla siedliska.
	I01 Obce gatunki inwazyjne	Na kilku powierzchniach siedliska obserwuje się inwazję nawłoci kanadyjskiej <i>Solidago canadensis</i> i nawłoci późnej <i>Solidago gigantea</i> .
	Zagrożenia potencjalne	
I01 Obce gatunki inwazyjne	Poza granicami siedliska występuje ekspansja rdestowca ostrokończystego <i>Reynoutria japonica</i> , który może wkroczyć również na płaty siedliska.	
A03.03 Zaniechanie/ brak koszenia	Brak koszenia prowadzi do ekspansji podrostu drzew i krzewów oraz niepożądanych gatunków roślin zielnych.	
<p>6430 Ziołorośla górskie (<i>Adenostylion alliariae</i>) i ziołorośla nadrzeczne</p>	Zagrożenia istniejące	
	XX Brak zagrożeń i nacisków	Nie stwierdzono zagrożeń istniejących.

<i>(Convolvuletalia sepium)</i>	Zagrożenia potencjalne	
	K02.01 Zmiana składu gatunkowego (sukcesja)	W wyniku sukcesji w kierunku innych zbiorowisk istnieje potencjalne zagrożenie przeobrażenia siedliska.
	I01 Obce gatunki inwazyjne	W związku z obecnością w Obszarze inwazyjnych obcych gatunków roślin (w szczególności nawłoci) istnieje potencjalne zagrożenie dalszego ich rozprzestrzeniania się.
91E0* Łęgi wierzbowe, topolowe, olszowe i jesionowe <i>(Salicetum albo-fragilis, Populetum albae, Alnenion glutinoso-incanae)</i> , olsy źródliskowe	Zagrożenia istniejące	
	I01 Obce gatunki inwazyjne	Na teren siedliska wkracza niecierpek drobnokwiatowy <i>Impatiens parviflora</i> .
	B02.04 Usuwanie martwych i umierających drzew	W obrębie siedliska brakuje martwego drewna wielkowymiarowego, co może świadczyć o jego usuwaniu.
	Zagrożenia potencjalne	
1060 Czerwończyk nieparek <i>Lycaena dispar</i>	Zagrożenia istniejące	
	A03.03 Zaniechanie/brak koszenia	Brak użytkowania kośnego prowadzi do zmniejszenia powierzchni siedliska gatunku poprzez zanik rośliny żywicielskiej i roślin nektarodajnych.

	K02.01 Zmiana składu gatunkowego (sukcesja)	Na nieużytkowanych płatach łąk występuje nalot drzew i krzewów.
Zagrożenia potencjalne		
	A02.03 Usuwanie trawy pod grunty orne	Zamiana łąk na pola uprawne spowoduje zmniejszenie bazy pokarmowej dla motyli i zanik siedliska gatunku w Obszarze.
Zagrożenia istniejące		
1074 Barczatka kataks <i>Eriogaster catax</i>	A10.01 Usuwanie żywopłotów i zagajników lub roślinności karłowatej	Częściowo, od strony pola uprawnego zarośla śliwy tarniny są sukcesywnie usuwane.
	I02 Problematyczne gatunki rodzime	Obserwuje się stopniowe wkraczanie krzewów min. jeżyny <i>Rubus</i> sp.
	K02.01 Zmiana składu gatunkowego (sukcesja)	Stanowisko barczatki kataks powstało na skutek zaniechania użytkowania kośnego łąki, obecnie obserwuje się stopniowe wkraczanie olszy czarnej <i>Alnus glutinosa</i> .
	E03 Odpady, ścieki	Na stanowisku, w zaroślach tarniny znajduje się składowisko śmieci budowlanych.
Zagrożenia potencjalne		
	J03.01 Zmniejszenie lub utrata określonych cech siedliska	Nadmierny wzrost drzew, krzewów i roślin inwazyjnych może doprowadzić do zmniejszenia powierzchni siedliska gatunku.

	I01 Obce gatunki inwazyjne	W sąsiedztwie stanowiska gatunku obserwuje się inwazję nawłoci kanadyjskiej <i>Solidago canadensis</i> i rdestowców
--	-----------------------------------	---

Załącznik nr 4 do zarządzenia
Regionalnego Dyrektora Ochrony Środowiska
we Wrocławiu z dnia 16 kwietnia 2026 r.

Cele działań ochronnych

Przedmiot ochrony	Nazwa wskaźnika/parametru	Cel ochrony
6410 Zmiennowilgotne łąki trzęślicowe (<i>Molinion</i>)	Powierzchnia siedliska	Utrzymanie siedliska w obszarze na powierzchni co najmniej 3,04 ha z uwzględnieniem dynamiki naturalnych procesów, co odpowiada ocenie FV.
	Procent powierzchni zajętej przez siedlisko na transekcje	Utrzymanie oceny wskaźnika na poziomie FV we wszystkich płatach siedliska. FV - co najmniej 80 % powierzchni zajętej przez siedlisko.
	Struktura przestrzenna płatów siedliska	Utrzymanie oceny wskaźnika na poziomie FV we wszystkich płatach siedliska. FV - utrzymanie braku lub nieznacznej fragmentacji płatu siedliska.
	Gatunki typowe	Utrzymanie oceny wskaźnika na poziomie FV we wszystkich płatach siedliska. FV - co najmniej 5 gatunków charakterystycznych dla siedliska.
	Gatunki dominujące	Poprawa oceny wskaźnika z U1 na FV we wszystkich płatach siedliska. FV - brak gatunków dominujących w płacie na pokryciu powyżej 50 %.
	Obce gatunki inwazyjne	Poprawa oceny wskaźnika z U1 na FV we wszystkich płatach siedliska. FV - brak gatunków obcych.
	Gatunki ekspansywne roślin zielnych	Poprawa oceny wskaźnika z U1 na FV we wszystkich płatach siedliska. FV - pokrycie krzewami i podrostem drzew na transekcje <10%.
	Ekspansja krzewów i podrostu drzew	Poprawa oceny wskaźnika z U1 na FV we wszystkich płatach siedliska. FV - pokrycie krzewami i podrostem drzew na transekcje <5%.
	Wojłok (martwa materia organiczna)	Utrzymanie oceny wskaźnika na poziomie FV we wszystkich płatach siedliska. FV - średnia grubość warstwy wojłoku <2 cm.
	Ogólny cel ochrony	Poprawa ogólnego stanu ochrony z niezadowolającego (U1) na FV (właściwy).
6430 Ziołorośla górskie	Powierzchnia siedliska	Utrzymanie siedliska w obszarze na powierzchni co najmniej 0,11 ha z uwzględnieniem dynamiki naturalnych procesów, co odpowiada ocenie FV.
	Gatunki charakterystyczne	Utrzymanie oceny wskaźnika na poziomie FV we wszystkich płatach siedliska. FV - występowanie 4 lub więcej gatunków charakterystycznych.

<i>(Adenostylin alliariae)</i> i ziołorośla nadrzeczne (<i>Convolvuletalia sepium</i>)	Gatunki ekspansywne roślin zielnych	Utrzymanie oceny wskaźnika na poziomie FV we wszystkich płatach siedliska. FV - brak gatunków ekspansywnych lub występują na powierzchni nie większej niż 10% siedliska.
	Bogactwo gatunkowe	Utrzymanie oceny wskaźnika na poziomie FV we wszystkich płatach siedliska. FV - powyżej 20 gatunków.
	Obce gatunki inwazyjne	Utrzymanie oceny wskaźnika na poziomie FV we wszystkich płatach siedliska. FV - brak gatunków inwazyjnych.
	Naturalność koryta rzeczno (brak regulacji)	Utrzymanie oceny wskaźnika na poziomie FV we wszystkich płatach siedliska. FV - brak regulacji.
	Naturalny kompleks siedlisk	Utrzymanie oceny wskaźnika na poziomie FV we wszystkich płatach siedliska. FV - w otoczeniu znajdują się siedliska naturalne.
	Ogólny cel ochrony	Utrzymanie właściwego stanu ochrony (FV).
6510 Niżowe i górskie świeże łąki użytkowane ekstensywnie (<i>Arrhenatherion elatioris</i>)	Powierzchnia siedliska	Utrzymanie siedliska w obszarze na powierzchni co najmniej 8,93 ha z uwzględnieniem dynamiki naturalnych procesów, co odpowiada ocenie FV.
	Struktura przestrzenna płatów siedliska	Utrzymanie oceny wskaźnika na poziomie FV we wszystkich płatach siedliska. FV - utrzymanie braku lub nieznacznej fragmentacji płata siedliska.
	Gatunki charakterystyczne	Utrzymanie oceny wskaźnika na poziomie FV we wszystkich płatach siedliska. FV - występowania więcej niż 4 gatunków charakterystycznych dla siedliska.
	Gatunki dominujące	Poprawa oceny wskaźnika z U1 na FV we wszystkich płatach siedliska. FV - brak gatunków dominujących w płacie na pokryciu powyżej 50 %.
	Obce gatunki inwazyjne	Poprawa oceny wskaźnika z U1 na FV we wszystkich płatach siedliska. FV - brak gatunków obcych.
	Gatunki ekspansywne roślin zielnych	Poprawa oceny wskaźnika z U1 na FV we wszystkich płatach siedliska. FV - braku gatunków silnie ekspansywnych i łącznego pokrycia gatunków ekspansywnych <20%.
	Ekspansja krzewów i podrostu drzew	Poprawa oceny wskaźnika z U1 na FV we wszystkich płatach siedliska. FV - pokrycie krzewami i podrostem drzew na transekcie <1%.
	Udział dobrze zachowanych płatów siedliska	Utrzymanie oceny wskaźnika na poziomie FV we wszystkich płatach siedliska. FV - udziału płatów dobrze zachowanych nie mniejszej niż 80% powierzchni transektu.
	Wojłok (martwa materia	Utrzymanie oceny wskaźnika na poziomie FV we wszystkich płatach siedliska.

	organiczna)	FV - średnia grubość warstwy wojłoku <2 cm.
	Ogólny cel ochrony	Poprawa ogólnego stanu ochrony z niezadowolającego (U1) na FV (właściwy).
91E0* Łęgi wierzbowe, topolowe, olszowe i jesionowe (<i>Salicetum albo-fragilis</i> , <i>Populetum albae</i> , <i>Alnenion glutinoso-incanae</i>) i olsy źródłiskowe	Powierzchnia siedliska	Utrzymanie siedliska w obszarze na powierzchni co najmniej 5,49 ha z uwzględnieniem dynamiki naturalnych procesów, co odpowiada ocenie FV.
	Gatunki charakterystyczne	Utrzymanie oceny wskaźnika na poziomie FV we wszystkich płatach siedliska. FV - kombinacja florystyczna typowa dla łągów.
	Gatunki dominujące	Utrzymanie oceny wskaźnika na poziomie FV we wszystkich płatach siedliska. FV - we wszystkich warstwach dominują gatunki typowe dla siedliska, przy czym są naturalne stosunki ilościowe (nie ma dominacji facjalnej).
	Gatunki obce geograficznie w drzewostanie	Utrzymanie oceny wskaźnika na poziomie FV we wszystkich płatach siedliska. FV - <1% i nie odnawiające się.
	Inwazyjne gatunki obce w podszycie i runie	Utrzymanie oceny wskaźnika na poziomie U1 we wszystkich płatach siedliska. U1 - więcej niż 1 gatunek lub 1 gatunek, jeśli licznie.
	Rodzime gatunki ekspansywne roślin zielnych	Utrzymanie oceny wskaźnika na poziomie FV we wszystkich płatach siedliska. FV - nie bardzo silne ekspansywne.
	Reżim wodny (w tym rytm zalewów, jeśli występują)	Utrzymanie obecnej niezadowolającej U1 oceny wskaźnika na wszystkich stanowiskach siedliska. U1 - dynamika zalewów i przewodnienie podłoża obniżone w stosunku do normalnego.
	Naturalność koryta rzecznego	Utrzymanie obecnej właściwej FV oceny wskaźnika na wszystkich stanowiskach. FV - brak regulacji lub ciek zupełnie zrenaturalizowany po dawniejszej regulacji.
	Martwe drewno (łącznie zasoby)	Poprawa oceny wskaźnika ze stanu U1 do FV we wszystkich płatach siedliska. FV - >20 m ³ /ha.
	Martwe drewno leżące lub stojące >3 m długości i >50 cm grubości	Poprawa oceny wskaźnika ze stanu U1 do FV we wszystkich płatach siedliska. FV - > 5 szt./ha.
Naturalne odnowienie drzewostanu	Utrzymanie oceny wskaźnika na poziomie FV we wszystkich płatach siedliska. FV - tak, obfite.	

	Wiek drzewostanu	Poprawa oceny wskaźnika z U1 na FV we wszystkich płatach siedliska. FV - >20% udział objętości drzew starszych niż 100 lat.
	Zniszczenie runa i gleby związane z pozyskaniem drewna	Utrzymanie oceny wskaźnika na poziomie FV we wszystkich płatach siedliska. FV - brak.
	Inne zniekształcenia	Utrzymanie obecnej właściwej FV oceny wskaźnika na wszystkich stanowiskach. FV - brak.
	Pionowa struktura roślinności	Utrzymanie oceny wskaźnika na poziomie FV we wszystkich płatach siedliska. FV - naturalna, zróżnicowana.
	Ogólny cel ochrony	Utrzymanie niezadawalającego (U1) stanu ochrony siedliska.
1060 Czerwończyk nieparek <i>Lycaena dispar</i>	Obecność gatunku	Utrzymanie oceny FV, czyli powyżej 80% zajętych kwadratów 5x5 km.
	Baza pokarmowa	Utrzymanie zasobności stanowisk w rośliny żywicielskie.
	Rośliny nektarodajne	Utrzymanie zasobności stanowisk w rośliny nektarodajne.
	Rodzaj środowiska	Utrzymanie występowania łąk świeżych i zmiennowilgotnych.
	Ogólny cel ochrony	Utrzymanie właściwego FV stanu ochrony gatunku w obszarze.
1074 Barczatka kataks <i>Eriogaster catax</i>	Względna liczebność	Poprawa oceny z U2 na U1 na wszystkich stanowiskach gatunku. U1 - 11-20 oprzędów gąsienic na transekt.
	Izolacja	Utrzymanie oceny FV na wszystkich stanowiskach gatunku. FV - odległość pomiędzy stanowiskami gatunku <20 km.
	Udział powierzchni zajętej przez zarośla tarninowe	Utrzymanie oceny FV na wszystkich stanowiskach gatunku. FV - powyżej 50% powierzchni zajętej przez zarośla tarninowe.
	Ogólny cel ochrony	Poprawa stanu ochrony gatunku ze stanu złego (U2) na niezadawalający (U1).

Załącznik nr 5 do zarządzenia
Regionalnego Dyrektora Ochrony Środowiska
we Wrocławiu z dnia 16 kwietnia 2026 r.

Działania ochronne ze wskazaniem podmiotów odpowiedzialnych za ich wykonanie i obszarów ich wdrażania

Przedmiot ochrony	Działania ochronne	Obszar wdrażania	Podmiot odpowiedzialny za wykonanie
<i>Dotyczące ochrony siedlisk przyrodniczych, gatunków zwierząt oraz ich siedlisk, oraz związane z utrzymaniem lub modyfikacją metod gospodarowania</i>			
6410 Zmiennowilgotne łąki trzęślicowe (<i>Molinion</i>)	<i>Działania obligatoryjne</i>		
	Zachowanie siedliska przyrodniczego poprzez użytkowanie kośne, pastwiskowe lub kośno-pastwiskowe.	Działki nr: 63, 79/1, 89, 90/2, obręb Mierzowice, gmina Prochowice	Właściciel lub posiadacz obszaru.
	<i>Działania fakultatywne</i>		
	Użytkowanie zgodnie z wymogami odpowiedniej interwencji obowiązującego Planu Strategicznego dla Wspólnej Polityki Rolnej (PS WPR) ukierunkowanej na ochronę siedliska przyrodniczego 6410. Usunięcie skoszonej biomasy z powierzchni siedliska.	Działki nr: 63, 79/1, 89, 90/2, obręb Mierzowice, gmina Prochowice	Właściciel/zarządca obszaru na podstawie umowy zawartej z organem sprawującym nadzór nad obszarem Natura 2000 albo na podstawie zobowiązania podjętego w związku z korzystaniem z programów wsparcia z tytułu obniżenia dochodowości, a w odniesieniu do gruntów stanowiących własność Skarbu Państwa lub

			własność jednostek samorządu terytorialnego, zarządca nieruchomości w związku z wykonywaniem obowiązków z zakresu ochrony środowiska na podstawie przepisów prawa albo w przypadku braku tych przepisów na podstawie porozumienia zawartego z organem sprawującym nadzór nad obszarem Natura 2000.
	<p>W obrębie pól siedliska na których występują inwazyjne gatunki problematyczne oraz obce - nawłóć kanadyjska <i>Solidago canadensis</i> oraz nawłóć późna <i>Solidago gigantea</i> - do czasu wyeliminowania gatunków należy stosować następujące użytkowanie:</p> <ol style="list-style-type: none">1. coroczne wykaszanie całej działki w terminie 15 czerwca - 15 lipca z zebraniem biomasy,2. w przypadku silnej ekspansji gatunków obcych (pokrycie powierzchni działki powyżej 10%) należy wykonać dwa pokosy w roku z zebraniem biomasy, przy czym pierwszy pokos w terminie 15 czerwca - 15 lipca, a drugi przed 15 września (koszenie całej powierzchni działki - niewyznaczanie powierzchni niekoszonych) lub jeden pokos w roku w terminie 15 czerwca - 15 lipca (koszenie całej powierzchni działki -	Działki nr: 63, 79/1, 89, 90/2 obręb Mierzowice, gmina Prochowice	Właściciel/zarządca obszaru na podstawie umowy zawartej z organem sprawującym nadzór nad obszarem Natura 2000 albo na podstawie zobowiązania podjętego w związku z korzystaniem z programów wsparcia z tytułu obniżenia dochodowości, a w odniesieniu do gruntów stanowiących własność Skarbu Państwa lub własność jednostek samorządu terytorialnego, zarządca nieruchomości w związku z wykonywaniem obowiązków z zakresu ochrony środowiska na podstawie przepisów prawa

	niewyznaczanie powierzchni niekoszonych).		albo w przypadku braku tych przepisów na podstawie porozumienia zawartego z organem sprawującym nadzór nad obszarem Natura 2000.
	Usuwanie podrostu drzew i krzewów.	Działki nr: 63, 79/1, 89, 90/2 obręb Mierzowice, gmina Prochowice	Właściciel lub posiadacz obszaru na podstawie umowy zawartej z organem sprawującym nadzór nad obszarem Natura 2000.
6430 Ziołorośla górskie (<i>Adenostylion alliariae</i>) i ziołorośla nadrzeczne (<i>Convolvuletalia sepium</i>)	Pozostawianie 2-3 m niewykaszonej strefy buforowej przy potoku Jastrzębia.	Działki nr: 63, 30, 88 obręb Mierzowice, gmina Prochowice	Właściciel lub posiadacz obszaru na podstawie umowy zawartej z organem sprawującym nadzór nad obszarem Natura 2000.
6510 Niżowe i górskie świeże łąki użytkowane ekstensywnie (<i>Arrhenatherion elatioris</i>)	<i>Działania obligatoryjne</i>		
	Zachowanie siedliska przyrodniczego poprzez użytkowanie kośne, pastwiskowe lub kośno-pastwiskowe.	Działki nr: 89, 88, 87, 85, 84, 100, 99/1, 82, 97 (fragment z łąką), 79/3, 77, 76 (pas sąsiadujący z działką 75), 75, 74, 67, 64, 62, 60, obręb Mierzowice, gmina Prochowice	Właściciel lub posiadacz obszaru.
	<i>Działania fakultatywne</i>		
	Użytkowanie zgodnie z wymogami odpowiedniej interwencji obowiązującego Planu Strategicznego dla Wspólnej Polityki Rolnej (PS WPR) ukierunkowanej na ochronę	Działki nr: 89, 88, 87, 85, 84, 100, 99/1, 82, 97 (fragment z łąką), 79/3, 77, 76 (pas sąsiadujący z działką 75), 75, 74, 67, 64, 62, 60, obręb	Właściciel/zarządca obszaru na podstawie umowy zawartej z organem sprawującym nadzór nad

	siedliska przyrodniczego 6510. Usunięcie skoszonej biomasy z powierzchni siedliska.	Mierzowice, gmina Prochowice	obszarem Natura 2000 albo na podstawie zobowiązania podjętego w związku z korzystaniem z programów wsparcia z tytułu obniżenia dochodowości, a w odniesieniu do gruntów stanowiących własność Skarbu Państwa lub własność jednostek samorządu terytorialnego, zarządcą nieruchomości w związku z wykonywaniem obowiązków z zakresu ochrony środowiska na podstawie przepisów prawa albo w przypadku braku tych przepisów na podstawie porozumienia zawartego z organem sprawującym nadzór nad obszarem Natura 2000.
	W obrębie płątów siedliska na których występują inwazyjne gatunki problematyczne oraz obce - nawłóć kanadyjska <i>Solidago canadensis</i> oraz nawłóć późna <i>Solidago gigantea</i> - do czasu wyeliminowania gatunków należy stosować następujące użytkowanie: <ol style="list-style-type: none">1. coroczne wykaszanie całej działki w terminie 15 czerwca - 15 lipca z zebraniem biomasy,2. w przypadku silnej ekspansji gatunków	Działki nr: 89, 88, 87, 85, 84, 100, 99/1, 82, 97 (fragment z łąką), 79/3, 77, 76 (pas sąsiadujący z działką 75), 75, 74, 67, 64, 62, 60, obręb Mierzowice, gmina Prochowice	Właściciel/zarządca obszaru na podstawie umowy zawartej z organem sprawującym nadzór nad obszarem Natura 2000 albo na podstawie zobowiązania podjętego w związku z korzystaniem z programów wsparcia z tytułu obniżenia dochodowości, a w odniesieniu do gruntów

	<p>obcych (pokrycie powierzchni działki powyżej 10%) należy wykonać dwa pokosy w roku z zebraniem biomasy, przy czym pierwszy pokos w terminie 15 czerwca - 15 lipca, a drugi przed 15 września (koszenie całej powierzchni działki - niewyznaczanie powierzchni niekoszonych) lub jeden pokos w roku w terminie 15 czerwca - 15 lipca (koszenie całej powierzchni działki - niewyznaczanie powierzchni niekoszonych).</p>		<p>stanowiących własność Skarbu Państwa lub własność jednostek samorządu terytorialnego, zarządca nieruchomości w związku z wykonywaniem obowiązków z zakresu ochrony środowiska na podstawie przepisów prawa albo w przypadku braku tych przepisów na podstawie porozumienia zawartego z organem sprawującym nadzór nad obszarem Natura 2000.</p>
<p>91E0* Łęgi wierzbowe, topolowe, olszowe i jesionowe (<i>Salicetum albo-fragilis</i>, <i>Populetum albae</i>, <i>Alnenion glutinoso-incanae</i>) i olsy źródliskowe</p>	<p>Pozostawianie wywrotów i złomów oraz martwych drzew stojących z wyjątkiem sytuacji zagrażających bezpieczeństwu ludzi lub mienia, pozostawianie drzew dziuplastych i próchniejących, pozostawienie drzewostanu do naturalnego rozpadu.</p> <p>W przypadku wystąpienia objawów zamierania jesionu wyniosłego <i>Fraxinus excelsior L.</i> w płatach siedliska, spowodowanego infekcją przez patogeniczny grzyb <i>Hymenoscyphus fraxineus</i>, możliwe jest przeprowadzenie zabiegów sanitarnych.</p>	<p>Nadleśnictwo Legnica, leśnictwo Mierzowice (13-13-2-10): 19 n, o</p>	<p>Nadleśnictwo Legnica</p>
	<p>Zadania gospodarcze realizować z uwzględnieniem typu siedliska, w sposób mało ingerujący w podszyt. Pozostawianie wywrotów i złomów oraz martwych drzew stojących z wyjątkiem sytuacji zagrażających</p>	<p>Działki nr 55, 59, 60, 62, 64, 67, 70, 72, 73, 74, obręb Mierzowice, gmina Prochowice</p>	<p>Właściciel lub posiadacz obszaru na podstawie umowy zawartej z organem sprawującym nadzór nad obszarem</p>

	bezpieczeństwu ludzi lub mienia, pozostawianie drzew dziuplastych i próchniejących.		Natura 2000.
1060 Czerwończyk nieparek <i>Lycaena dispar</i>	<i>Działania obligatoryjne</i>		
	Zachowanie siedliska gatunku.	Działki nr: 63, 90/2, 97 obręb Mierzowice, gmina Prochowice	Właściciel lub posiadacz obszaru.
	<i>Działania fakultatywne</i>		
	Uwzględnienie wymogów ochrony gatunku 1060 - maksymalnie jeden pokos w roku z pozostawieniem 15-20% powierzchni niekoszonej. Usunięcie skoszonej biomasy z powierzchni siedliska.	Działki nr: 63, 90/2, 97 obręb Mierzowice, gmina Prochowice	Właściciel/zarządca obszaru na podstawie umowy zawartej z organem sprawującym nadzór nad obszarem Natura 2000 albo na podstawie zobowiązania podjętego w związku z korzystaniem z programów wsparcia z tytułu obniżenia dochodowości, a w odniesieniu do gruntów stanowiących własność Skarbu Państwa lub własność jednostek samorządu terytorialnego, zarządca nieruchomości w związku z wykonywaniem obowiązków z zakresu ochrony środowiska na podstawie przepisów prawa albo w przypadku braku tych przepisów na podstawie porozumienia zawartego z

			organem sprawującym nadzór nad obszarem Natura 2000.
	Usuwanie podrostu drzew i krzewów.	Działki nr: 63, 90/2, 97 obręb Mierzowice, gmina Prochowice	Właściciel lub posiadacz obszaru na podstawie umowy zawartej
1074 Barczatka kataks <i>Eriogaster catax</i>	Stosowanie buforu ochronnego w trakcie stosowania środków ochrony roślin tj. pasa o szerokości min. 10 metrów od zarośli tarniny, głogu. Zachowanie zarośli okrajowych (nie stosowanie podorywania, stosowania herbicydów, mechanicznego niszczenia i wypalania), za wyjątkiem ścinania w okresie od 15 sierpnia do 30 września. Pozostawianie pasa niezaoranego pola w odległości minimum 5 metrów od brzegu zarośli śliwy tarniny.	Działki nr: 71, 72 obręb Mierzowice, gmina Prochowice oraz 76/5, 91/2 obręb Gromadzyń, gmina Prochowice	Właściciel lub posiadacz obszaru na podstawie umowy zawartej z organem sprawującym nadzór nad obszarem Natura 2000.
<i>Dotyczące monitoringu stanu przedmiotów ochrony oraz realizacji celów działań ochronnych</i>			
6410 Zmiennowilgotne łąki trzęślicowe (<i>Molinion</i>)	Monitoring realizacji celów działań ochronnych oraz ocena stanu zachowania siedliska zgodnie z metodyką PMŚ (Państwowy Monitoring Środowiska), co 6 lat w okresie obowiązywania PZO.	Działki nr: 63, 79/1, 89, 90/2, obręb Mierzowice, gmina Prochowice	Organ sprawujący nadzór nad obszarem Natura 2000
6430 Ziołorośla górskie (<i>Adenostylion alliariae</i>) i ziołorośla nadrzeczne (<i>Convolvuletalia sepium</i>)	Monitoring realizacji celów działań ochronnych oraz ocena stanu zachowania siedliska zgodnie z metodyką PMŚ (Państwowy Monitoring Środowiska), co 6 lat w okresie obowiązywania PZO.	Działki nr: 63, 30, 88 obręb Mierzowice, gmina Prochowice	Organ sprawujący nadzór nad obszarem Natura 2000
6510	Monitoring realizacji celów działań ochronnych oraz ocena stanu zachowania	Działki nr: 89, 88, 87, 85, 84, 100, 99/1, 82, 97 (fragment z łąką), 79/3,	Organ sprawujący nadzór nad obszarem Natura 2000

Nizowe i górskie świeże łąki użytkowane ekstensywnie (<i>Arrhenatherion elatioris</i>)	siedliska zgodnie z metodyką PMŚ (Państwowy Monitoring Środowiska), co 6 lat w okresie obowiązywania PZO.	77, 76 (pas sąsiadujący z działką 75), 75, 74, 67, 64, 62, 60, obręb Mierzowice, gmina Prochowice	
91E0* Łęgi wierzbowe, topolowe, olszowe i jesionowe (<i>Salicetum albo-fragilis</i> , <i>Populetum albae</i> , <i>Alnenion glutinoso-incanae</i>) i olsy źródliskowe	Monitoring realizacji celów działań ochronnych oraz ocena stanu zachowania siedliska zgodnie z metodyką PMŚ (Państwowy Monitoring Środowiska), co 6 lat w okresie obowiązywania PZO.	Nadleśnictwo Legnica, leśnictwo Mierzowice (13-13-2-10): 19 n, o Działki nr 55, 59, 60, 62, 64, 67, 70, 72, 73, 74, obręb Mierzowice, gmina Prochowice	Organ sprawujący nadzór nad obszarem Natura 2000
1060 Czerwończyk nieparek <i>Lycaena dispar</i>	Monitoring realizacji celów działań ochronnych oraz ocena stanu zachowania siedliska zgodnie z metodyką PMŚ (Państwowy Monitoring Środowiska), co 6 lat w okresie obowiązywania PZO.	Działki nr: 63, 90/2, 97 obręb Mierzowice, gmina Prochowice	Organ sprawujący nadzór nad obszarem Natura 2000
1074 Barczatka kataks <i>Eriogaster catax</i>	Monitoring realizacji celów działań ochronnych oraz ocena stanu zachowania siedliska zgodnie z metodyką PMŚ (Państwowy Monitoring Środowiska), co 6 lat w okresie obowiązywania PZO.	Działki nr: 71, 72 obręb Mierzowice, gmina Prochowice oraz 76/5, 91/2 obręb Gromadzyń, gmina Prochowice	Organ sprawujący nadzór nad obszarem Natura 2000