

1954 - 2024

ZESPÓŁ PAŃSTWOWYCH
SZKÓŁ MUZYCZNYCH
IM. MIECZYŚŁAWA
K A R Ł O W I C Z A

KRAKÓW-NOWA HUTA

I Makroregionalny Konkurs Kształcenia Słuchu
dla uczniów szkół muzycznych I stopnia

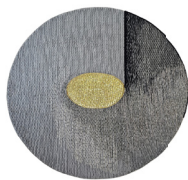
ARKUSZ UCZESTNIKA

GODŁO

2 marca 2026 roku

Kraków

Organizator



1954 - 2024

ZESPÓŁ PAŃSTWOWYCH
SZKÓŁ MUZYCZNYCH
IM. MIECZYŚŁAWA
KARŁOWICZA

KRAKÓW-NOWA HUTA

Pod auspicjami

Starszego Wizytatora
Ilony Tomery-Chmiel

centrum
edukacji 
artystycznej

kierownictwo naukowe i organizacyjne

Marcin Pałka

Państwowa Ogólnokształcąca Szkoła Muzyczna II stopnia im. F. Chopina w Krakowie
Zespół Państwowych Szkół Muzycznych im. M. Karłowicza w Krakowie
Państwowa Szkoła Muzyczna II stopnia im. W. Zeleńskiego w Krakowie

sekretarz konkursu

Marzena Godzwon

Zespół Państwowych Szkół Muzycznych im. M. Karłowicza w Krakowie

wybór i opracowanie materiałów konkursu, dobór nagrań:

Marcin Pałka

Państwowa Ogólnokształcąca Szkoła Muzyczna II stopnia im. F. Chopina w Krakowie
Zespół Państwowych Szkół Muzycznych im. M. Karłowicza w Krakowie
Państwowa Szkoła Muzyczna II stopnia im. W. Zeleńskiego w Krakowie

konsultacja merytoryczna:

dr hab. Anna Kalarus, prof. AMKP

Akademia Muzyczna im. K. Pendereckiego w Krakowie
Państwowa Szkoła Muzyczna I stopnia im. M.K. Ogińskiego w Miechowie

przygotowanie do druku (projekt graficzny, skład nut):

Piotr Kołodziej

Studio Orfeo (www.orfeo.pl)

•

Jury Konkursu

mgr Ilona Tomera-Chmiel – przewodnicząca

Starszy Wizytator CEA Regionu Małopolskiego i Świętokrzyskiego

dr hab. Anna Kalarus, prof. AMKP

Akademia Muzyczna im. K. Pendereckiego w Krakowie
Państwowa Szkoła Muzyczna I stopnia im. M.K. Ogińskiego w Miechowie

Małgorzata Niemczyk

Państwowa Ogólnokształcąca Szkoła Muzyczna II stopnia im. F. Chopina w Krakowie

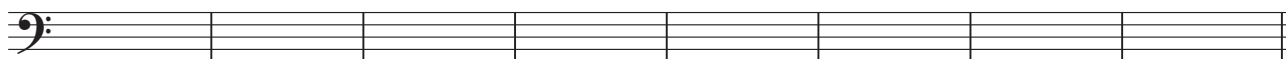
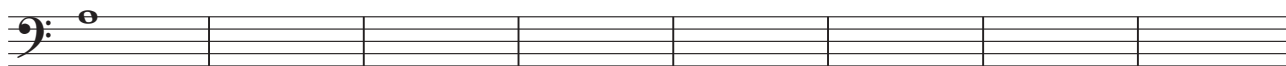
dr Łukasz Mateja

Zespół Państwowych Szkół Muzycznych im. M. Karłowicza w Krakowie

ZADANIA KONKURSOWE

Zadanie 1.

Zapisz w kluczu basowym poszczególne nuty jednogłosowej melodii tonalnej. Każdą nutę zapisz w oddzielnym takcie całą nutą uwzględniając znaki chromatyczne. Po zapisaniu nut określ tonację przebiegu. Podaj gamę równoległą oraz ilość znaków chromatycznych przykluczowych (zapis w kluczu wiolinowym i basowym). Przebieg melodyczny usłyszysz dwukrotnie.

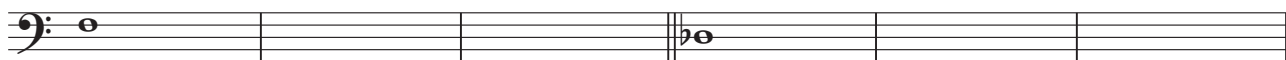


tonacja: - - - - -

równoległa: - - - - -

Zadanie 2.

Usłyszysz 12 interwałów, zapisz je na pięciolinii (6 w kluczu wiolinowym, 6 w kluczu basowym). Podane nuty wystąpią w trzech taktach, ale ich kolejność może być zmieniona. Zadanie będzie prezentowane tylko jeden raz.



Zadanie 3.

Zapisz od podanych dźwięków pięć motywów melicznych w kluczu basowym i wiolinowym. W podpunkcie **a** będą to trzy motywy trzydźwiękowe, w podpunkcie **b** jeden motyw czterodźwiękowy, w podpunkcie **c** jeden motyw pięciodźwiękowy. Motyw pięciodźwiękowy prezentowany będzie dwukrotnie, pozostałe motywy usłyszysz jeden raz.



Zadanie 4.

a) ćwiczenie tonalne

Poniżej jest zamieszczona partytura na skrzypce i fortepian. Jej zapis jest niekompletny. Słuchając melodii skrzypiec uzupełnij brakujące fragmenty. Uwzględnij w zapisie brakujące znaki chromatyczne. Przykład prezentowany będzie czterokrotnie.

Andante mosso $\text{♩} = 88$ O. Respighi Romanza z Five Pieces for Violin and Piano (T. 1–16)

Skrzypce

Fortepian

4

7

10

13

b) ćwiczenie atonalne

Usłyszysz melodię fagotu. Podobnie jak w poprzednim zadaniu jej zapis jest niekompletny. Uzupełnij brakujący fragment zapisu zgodnie z nagraniem. Dla ułatwienia pod pięciolinią podany jest rytm melodii. Przykład usłyszysz trzykrotnie.

A. Tansmann *Sarbanda* z *Suity Fagotowej* 1960 (T. 1–3)

Adagio sostenuto (♩ env. 60 à 66)

Fagot

p tranquillo

Zadanie 5.

Zapisz odpowiednimi symbolami interwały. Każdy interwał prezentowany będzie tylko jeden raz.



Zadanie 6.

Usłyszysz tonalny przykład muzyczny w wykonaniu oboju i fortepianu. Wskaż największy interwał w partii instrumentu solowego wpisując odpowiedni symbol w wyznaczone miejsce. Podaj kierunek największego interwału. Melodia prezentowana będzie dwukrotnie.

M. Dring *Andate semplice* z *Trio na flet, obój i fortepian* (T. 5–8)



Zadanie 7.

Zapisz odpowiednimi symbolami trójdźwięki i dominanty septymowe. W przypadku trójdźwięków uwzględnij ich postać. Akordy będą prezentowane harmonicjnie. Każdy przykład usłyszysz tylko jeden raz.



Zadanie 8.

Usłyszysz fragment utworu, w którym główną partię realizują dwa instrumenty dęte (jeden po drugim). **Podaj nazwy** tych instrumentów oraz **określ trójdźwięki** kształtujące początek melodii każdego z tych instrumentów. Trójdźwięki zapisz odpowiednimi symbolami uwzględniając ich postać. Przykład usłyszysz dwukrotnie.

P. Hindemith *Symphonic Metamorphosis, Andantino* (T. 1–8)

Instrument 1.: _ _ _ _ _

Trójdźwięki:

Instrument 2.: _ _ _ _ _

Trójdźwięki:

Zadanie 9.

Usłyszysz cztery akordy oznaczone symbolicznie literą X. Określ ich tryb, pozycję oraz przewrót. W przypadku akordu mollowego należy umieścić kółeczko w lewym górnym indeksie ($^{\circ}X$). Jeśli akord będzie czterodźwiękiem septymowym fakt ten odnotuj wpisując siódmkę w prawym górnym indeksie (X^7). W akordzie, którego jednym ze skrajnych składników będzie septyma – wpisz odpowiedni symbol nad lub pod literą X. Każdy akord usłyszysz dwukrotnie.

X X X X

Zadanie 10.

Uzupełnij z pamięci melodię skrzypiec, którą usłyszysz czterokrotnie. Nie pisz podczas odsłuchu.

16 **Andante mosso** ♩ = 88 O. Respighi *Romanza z Five Pieces for Violin and Piano* (T. 16–24)

Skrzypce

Fortepian

19

22

Zadanie 11.

Uzupełnij partyturę dwugłosowego epizodu muzycznego wykonywanego przez fagot i wiolonczelę. Możesz pisać w trakcie słuchania. Przykład usłyszysz sześciokrotnie.

W.A. Mozart *Sonata na fagot i wiolonczelę* KV292/196c, 1775 (T. 8–15)

8 (Andante)

Fagot

Wiolonczela

11

Zadanie 12.

Zapis partytury jest niezgodny z nagraniem, które za chwilę usłyszysz. Dokonaj korekty zapisu w partii fletu w trakcie słuchania przykładu. Przykład usłyszysz dwukrotnie.

26 *Milonga* R. di Marino *II Suita na flet i gitarę*, Cz. II *Milonga* (T. 26–34)

Flet

Gitara

29

33

