



# DZIENNIK URZĘDOWY

## WOJEWÓDZTWA POMORSKIEGO

---

Gdańsk, dnia 24 marca 2026 r.

Poz. 1262

### ZARZĄDZENIE REGIONALNEGO DYREKTORA OCHRONY ŚRODOWISKA W GDAŃSKU

z dnia 23 marca 2026 r.

#### **w sprawie ustanowienia planu zadań ochronnych dla obszaru Natura 2000 Górkowski Las PLH220045**

Na podstawie art. 28 ust. 5 ustawy z dnia 16 kwietnia 2004 r. o ochronie przyrody (Dz.U. z 2026 r. poz. 13) zarządza się, co następuje:

§ 1. 1. Ustanawia się plan zadań ochronnych dla obszaru Natura 2000 Górkowski Las PLH220045, zwanego dalej „obszarem Natura 2000”.

2. Plan zadań ochronnych obejmuje cały obszar Natura 2000.

§ 2. Opis granic obszaru Natura 2000 określa załącznik nr 1 do zarządzenia.

§ 3. Mapa obszaru Natura 2000 stanowi załącznik nr 2 do zarządzenia.

§ 4. Identyfikację istniejących i potencjalnych zagrożeń dla zachowania właściwego stanu ochrony siedliska przyrodniczego będącego przedmiotem ochrony określa załącznik nr 3 do zarządzenia.

§ 5. Cele działań ochronnych określa załącznik nr 4 do zarządzenia.

§ 6. Działania ochronne ze wskazaniem podmiotów odpowiedzialnych za ich wykonanie i obszarów ich wdrażania określa załącznik nr 5 do zarządzenia.

§ 7. Wskazania do zmian w istniejącym studium uwarunkowań i kierunków zagospodarowania przestrzennego gminy<sup>1)</sup> Wicko dotyczące eliminacji lub ograniczenia zagrożeń wewnętrznych lub zewnętrznych, niezbędnych dla utrzymania lub odtworzenia właściwego stanu ochrony siedliska przyrodniczego, dla którego ochrony wyznaczono obszar Natura 2000, określa załącznik nr 6 do zarządzenia.

---

<sup>1)</sup> Zgodnie z art. 64 ust. 2 ustawy z dnia 7 lipca 2023 r. o zmianie ustawy o planowaniu i zagospodarowaniu przestrzennym oraz niektórych innych ustaw (Dz. U. poz. 1688, z późn. zm.) do dnia wejścia w życie planu ogólnego gminy w danej gminie, przez plan ogólny gminy należy rozumieć studium uwarunkowań i kierunków zagospodarowania przestrzennego gminy.

§ 8. Zarządzenie wchodzi w życie po upływie 14 dni od dnia ogłoszenia.

Regionalny Dyrektor  
Ochrony Środowiska  
w Gdańsku

**Anna Tchórzewska**

Załącznik nr 1 do zarządzenia  
Regionalnego Dyrektora  
Ochrony Środowiska w Gdańsku  
z dnia 23 marca 2026 r.

Opis granicy obszaru Natura 2000.

Granice obszaru Natura 2000 opisano w postaci wykazu współrzędnych punktów jej załamania w układzie współrzędnych płaskich prostokątnych PL-1992 <sup>2)</sup>

Numer punktu załamania granicy	Współrzędne punktów załamania granicy (PL-1992)	
	X	Y
1	756509,88	407768,84
2	756509,29	407770,24
3	756512,71	407772,77
4	756515,90	407775,15
5	756517,50	407776,33
6	756519,25	407777,64
7	756520,35	407778,45
8	756607,11	407835,77
9	756555,33	407910,37
10	756488,22	407997,53
11	756385,29	408137,36
12	756338,58	408200,90
13	756334,73	408206,14
14	756324,24	408220,41
15	756323,03	408222,06
16	756318,17	408219,22
17	756312,90	408216,14
18	756270,10	408295,01
19	756205,18	408242,42
20	756203,99	408241,46
21	756179,73	408221,80
22	756151,85	408197,92
23	756091,13	408231,76
24	756071,70	408249,07
25	755927,31	408122,43
26	755917,97	408096,10
27	755906,60	408064,12
28	755905,58	408043,85
29	755878,39	408055,53
30	755812,05	408084,05
31	755763,17	408105,32

32	755720,56	408123,87
33	755719,67	408122,64
34	755718,45	408120,96
35	755716,41	408118,05
36	755713,90	408114,48
37	755713,40	408113,34
38	755658,18	407986,76
39	755634,89	407936,40
40	755595,71	407843,99
41	755608,73	407829,83
42	755650,38	407794,99
43	755651,35	407793,12
44	755656,05	407784,05
45	755718,51	407663,50
46	755721,41	407661,17
47	755722,99	407659,91
48	755783,76	407611,08
49	755785,33	407609,83
50	755836,18	407568,97
51	755931,35	407454,50
52	755963,22	407422,70
53	755964,22	407421,56
54	755967,88	407417,37
55	755971,58	407413,15
56	755972,30	407412,32
57	755983,34	407385,35
58	756009,90	407320,51
59	756017,58	407302,16
60	756042,82	407241,76
61	756067,33	407183,16
62	756079,08	407154,59
63	756090,71	407126,31
64	756132,94	407023,56
65	756183,50	406903,39

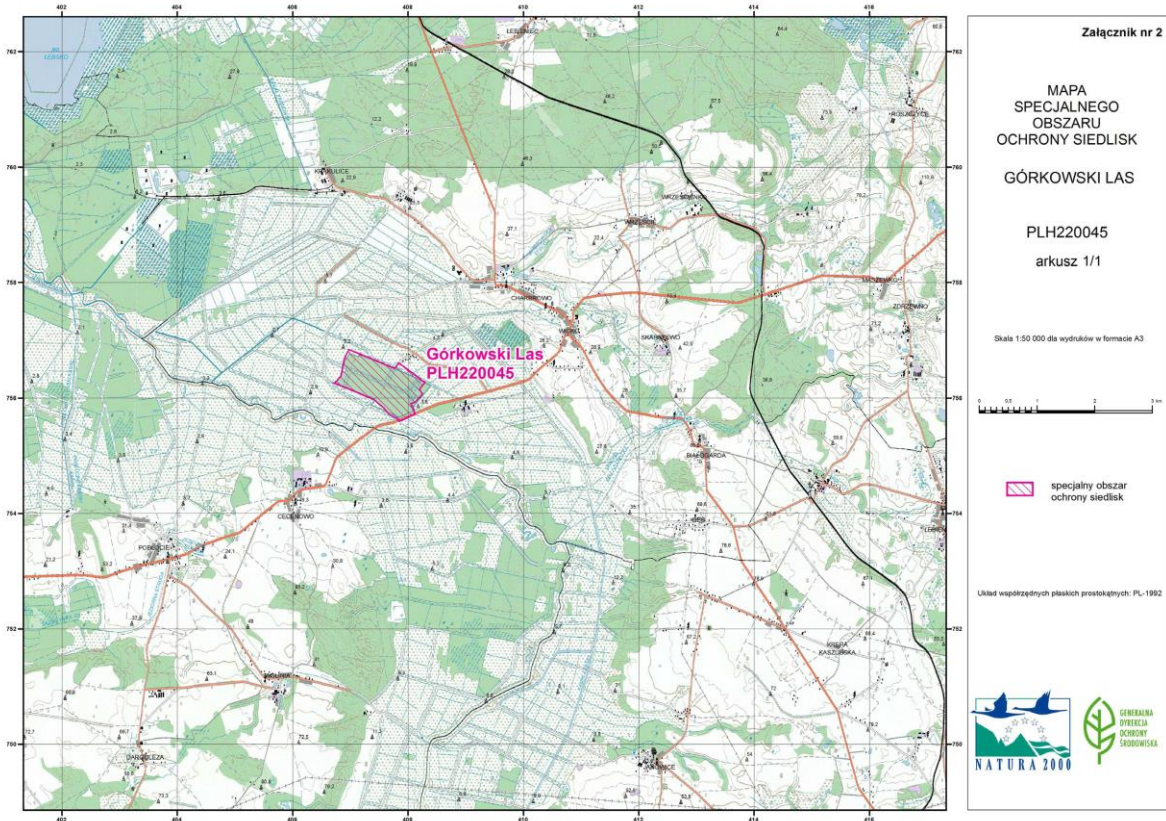
<sup>2)</sup> Układ współrzędnych płaskich prostokątnych PL-1992 jest jednym z układów tworzących państwowy system odniesień przestrzennych, o którym mowa w przepisach wydanych na podstawie art. 3 ust. 5 ustawy z dnia 17 maja 1989 r. – Prawo geodezyjne i kartograficzne (Dz. U. z 2024 r. poz. 1151 i 1824, z 2025 r. poz. 1019, 1542 i 1792).

66	756184,09	406902,00
67	756186,21	406896,95
68	756188,36	406891,85
69	756189,90	406888,18
70	756256,73	406723,16
71	756257,91	406724,23
72	756379,25	406834,89
73	756381,03	406835,23
74	756382,02	406835,43
75	756464,54	406851,37
76	756531,09	406864,23
77	756533,19	406864,64
78	756534,79	406864,95
79	756538,72	406865,71
80	756544,23	406866,79
81	756544,49	406866,83
82	756545,72	406867,08
83	756642,02	406885,80
84	756709,60	406906,84
85	756839,09	406976,87
86	756794,49	407084,12
87	756754,99	407179,14
88	756753,90	407181,75

89	756753,83	407181,97
90	756751,82	407187,68
91	756750,35	407191,86
92	756749,82	407193,35
93	756749,80	407193,40
94	756749,18	407194,90
95	756695,90	407322,84
96	756679,87	407361,35
97	756670,94	407382,78
98	756665,71	407395,37
99	756585,93	407587,61
100	756582,80	407595,08
101	756570,01	407625,59
102	756560,00	407649,48
103	756536,15	407706,40
104	756527,27	407727,59
105	756514,85	407757,24
106	756514,41	407758,27
107	756514,26	407758,63
108	756513,66	407760,01
109	756512,08	407763,74
110	756509,88	407768,84

Załącznik nr 2 do zarządzenia  
Regionalnego Dyrektora  
Ochrony Środowiska w Gdańsku  
z dnia 23 marca 2026 r.

Mapa obszaru Natura 2000.



Załącznik nr 3 do zarządzenia  
Regionalnego Dyrektora  
Ochrony Środowiska w Gdańsku  
z dnia 23 marca 2026 r.

Identyfikacja istniejących i potencjalnych zagrożeń dla zachowania właściwego stanu ochrony siedliska przyrodniczego będącego przedmiotem ochrony.

Przedmiot ochrony	Zagrożenia <sup>3)</sup>		Opis zagrożenia
	Istniejące	Potencjalne	
91D0 Bory i lasy bagienne ( <i>Vaccinio uliginosi-Betuletum pubescentis</i> , <i>Vaccinio uliginosi-Pinetum</i> , <i>Pino mugo-Sphagnetum</i> , <i>Sphagno girgensohnii-Piceetum</i> ) i brzoźowo-sosnowe bagienne lasy borealne	1) J02.01 Zasypywanie terenu, melioracje i osuszanie – ogólnie (2011)/K04 Modyfikacja przepływu hydrologicznego (2013-2018)/PL05 Modyfikacja przepływu hydrologicznego (czynniki mieszane lub nieznanne) (2019-2024)  2) M01.02 Susze i zmniejszenie opadów (2011)/N02 Susze i zmniejszenie opadów spowodowane zmianą klimatu (2013-2018)/PJ03 Zmiany w reżimach opadowych spowodowane zmianami klimatu (2019-2024)	3) X Brak zagrożeń i nacisków (2011)/PX Nieznane presje, brak presji i presje spoza Państw Członkowskich (2013-2018) i (2019-2024)	Ad 1) Wykonywane w przeszłości prace melioracyjne prowadzące głównie do osuszania terenów bagiennych przyczyniły się do znaczących zmian w obrębie zarówno powierzchniowej części torfowiska (mineralizacja torfu i eutrofizacja) jak też głębszych warstw złoża. Prace melioracyjne oraz regulacyjne przyczyniły się do wielu prawdopodobnie nieodwracalnych zmian w hydrologii całej doliny Łeby a próby poprawy warunków wodnych poprzez wybudowanie 15 przetamowań na rowach melioracyjnych w granicach obszaru Natura 2000 na ten moment nie przyniosły oczekiwanych efektów, również z powodu niekorzystnych zmian klimatycznych. Ad 2) Zmiany klimatyczne przyczyniają się do występowania długich okresów suszy, zmian w rozkładzie opadów w skali roku, co powoduje nadmierne przesuszenie siedliska, dalszą mineralizację torfów skutkującą ekspansją gatunków pospolitych i nitrofilnych p. jeżyn <i>Rubus sp.</i> kosztem gatunków torfowiskowych w tym torfowców.

<sup>3)</sup> Kody zagrożeń podano zgodnie z Instrukcją wypełniania Standardowego Formularza Danych obszaru Natura 2000, Wersja 2012.1, Załącznik nr 5 „Lista referencyjna zagrożeń, presji i działań Dyrekcja Generalna ds. Środowiska, Europejska Agencja Środowiska (EEA), ostatnia aktualizacja: 24.05.2023 r.

Załącznik nr 4 do zarządzenia  
Regionalnego Dyrektora  
Ochrony Środowiska w Gdańsku  
z dnia 23 marca 2026 r.

Cele działań ochronnych.

Przedmiot ochrony	Cele działań ochronnych <sup>4)</sup>
<p>91D0 Bory i lasy bagienne (<i>Vaccinio uliginosi-Betuletum pubescentis</i>, <i>Vaccinio uliginosi-Pinetum</i>, <i>Pino mugo-Sphagnetum</i>, <i>Sphagno girgensohnii-Piceetum</i>) i brzoźowo-sosnowe bagienne lasy borealne</p>	<p>1. Utrzymanie powierzchni 67,20 ha siedliska z uwzględnieniem naturalnych procesów (stan właściwy (FV))  2. Utrzymanie wskaźników parametru struktura i funkcje w stanie:  <b>„gatunki charakterystyczne</b> – - niezadawalającym (U1) tj. obecnych 3 – - 60% z listy gatunków charakterystycznych w obrębie stanowiska 91D0_4 (wydzielenie 252 r,l,k);  <b>„gatunki dominujące</b> – - złym (U2) tj. w jednej lub więcej warstw dominuje gatunek inny, niż zwykle w naturalnym zbiorowisku;  <b>„inwazyjne gatunki obce w runie</b> – - właściwym (FV) tj. brak w obrębie wszystkich stanowisk;  <b>„rodzime gatunki ekspansywne roślin zielnych</b>” – złym (U2), tj. więcej niż 1 gatunek albo 1 gatunek liczny;  <b>„uwodnienie</b>” - niezadawalającym (U1) tj. nieco przesuszone na stanowisku 91D0_4 (wydzielenie 252 r,l,k);  <b>„występowanie mchów torfowców</b> – - niezadawalającym (U1) tj. obniżone pokrycie albo różnorodność gatunkowa w obrębie stanowiska 91D0_4 (wydzielenie 252 r,l,k) ;  <b>„wiek drzewostanu</b>” - właściwym (FV) tj. &gt;20% udział objętości drzew starszych niż 100 lat w obrębie wszystkich stanowisk;  <b>„gatunki obce geograficznie w drzewostanie</b> – - niezadawalającym (U1) tj. &lt;10% i nie odnawiające się w obrębie wszystkich stanowisk;  <b>„gatunki obce ekologicznie w drzewostanie</b> – - właściwym (FV) tj. &lt;10% w obrębie wszystkich stanowisk;  <b>„naturalne odnowienie drzewostanu</b> – - niezadawalającym (U1) tj. tak, lecz pojedyncze w obrębie wszystkich stanowisk;  <b>„występowanie charakterystycznych krzewinek</b>” - złym (U2) tj. zupełnie brak;  <b>„pionowa struktura roślinności</b>” – właściwym (FV) tj. naturalna, zróżnicowana w obrębie wszystkich stanowisk;  <b>„zniszczenie runa i gleby związane z pozyskaniem drewna</b>” – właściwym (FV) tj. brak na wszystkich stanowiskach;  <b>„inne zniekształcenia</b>” – właściwym (FV) tj. brak na wszystkich stanowiskach.</p>

<sup>4)</sup> Parametry/wskaźniki stanu ochrony, odrębne dla każdego siedliska lub gatunku, zostały oparte na podstawie wskaźników stanu zachowania zawartych w metodykach monitoringu, o których mowa w art. 112 ust. 2 ustawy o ochronie przyrody, prowadzonych przez Głównego Inspektora Ochrony Środowiska.

Załącznik nr 5 do zarządzenia  
Regionalnego Dyrektora  
Ochrony Środowiska w Gdańsku  
z dnia 23 marca 2026 r.

Działania ochronne ze wskazaniem podmiotów odpowiedzialnych za ich wykonanie i obszarów ich wdrażania.

Przedmiot ochrony	Działania ochronne	Obszar wdrażania <sup>5)</sup>	Podmiot odpowiedzialny za wykonanie <sup>6)</sup>
91D0 Bory i lasy bagienne ( <i>Vaccinio uliginosi-Betuletum pubescentis</i> , <i>Vaccinio uliginosi-Pinetum</i> , <i>Pino mugo-Sphagnetum</i> , <i>Sphagno girgensohnii-Piceetum</i> ) i brzoźowo-sosnowe bagienne lasy borealne	<b>Działania dotyczące ochrony czynnej siedlisk przyrodniczych związane z utrzymaniem lub modyfikacją metod gospodarowania</b>		
	Bieżąca konserwacja istniejących zastawek	Zastawki (sztuk 15) znajdujące się na rowach melioracji szczegółowej na terenie całego obszaru	Nadleśnictwo Lębork
	<b>Działania dotyczące monitoringu stanu przedmiotów ochrony oraz realizacji celów działań ochronnych</b>		
	Optymalnie co 5-10 lat zgodnie z metodyką PMŚ GIOŚ	PLH220045_91D0_1 (wydzielenie 253 k,i,g) PLH220045_91D0_2 (wydzielenie 252 t,n i 253 a) PLH220045_91D0_4 (wydzielenie 252 r,l,k)	RDOŚ w Gdańsku
	<b>Działania dotyczące uzupełnienia stanu wiedzy o przedmiotach ochrony i uwarunkowaniach ich ochrony</b>		
	Nie planuje się.		

<sup>5)</sup> Oddziały leśne, wg Planu Urządzenia Lasu Nadleśnictwa Lębork na lata 2023-2032.

<sup>6)</sup> Podmioty odpowiedzialne za wykonanie działań w ramach posiadanych kompetencji.

Załącznik nr 6 do zarządzenia  
Regionalnego Dyrektora  
Ochrony Środowiska w Gdańsku  
z dnia 23 marca 2026 r.

Wskazania do zmian w istniejącym studium uwarunkowań i kierunków zagospodarowania przestrzennego Gminy Wicko, dotyczące eliminacji lub ograniczenia zagrożeń wewnętrznych lub zewnętrznych, niezbędnych dla utrzymania lub odtworzenia właściwego stanu ochrony siedliska przyrodniczego, dla którego ochrony wyznaczono obszar Natura 2000<sup>7)</sup>.

Nazwa dokumentu	Wskazanie do zmiany
UCHWAŁA NR XVIII/67/2016 RADY GMINY WICKO z dnia 28 czerwca 2016 r. w sprawie uchwalenia studium uwarunkowań i kierunków zagospodarowania przestrzennego Gminy Wicko;  UCHWAŁA NR II/9/2024 RADY GMINY WICKO z dnia 28 maja 2024 r. w sprawie uchwalenia zmiany studium uwarunkowań i kierunków zagospodarowania przestrzennego Gminy Wicko	W przypadku aktualizacji Studium, w części 6.3. Formy ochrony przyrody i krajobrazu na terenie gminy Wicko, w podpunkcie 6.3.3. Obszary Natura 2000, dla obszaru Natura 2000 Górkowski Las PLH220045 należy wprowadzić następujące zapisy: 1) zachować dotychczasowy sposób użytkowania terenu (użytki zielone i rolne) w otoczeniu przynajmniej 500 m od granic obszaru Natura 2000; 2) nie lokalizować nowej zabudowy w odległości co najmniej 500 m od granic obszaru Natura 2000; 3) w zlewni obszaru Natura 2000 wykluczyć działania, które mogą obniżyć poziom lub jakość wód gruntowych w obszarze Natura 2000; 4) nie odprowadzać ścieków na teren obszaru Natura 2000; 5) nie prowadzić przez obszar Natura 2000 nowych liniowych elementów infrastruktury, takich jak linie energetyczne i telefoniczne, drogi i rurociągi; 6) nie modernizować dróg graniczących z obszarem Natura 2000 od strony północnej i południowej w sposób, który mógłby negatywnie wpłynąć na przedmiot ochrony obszaru Natura 2000; 7) nie lokalizować nowych urządzeń melioracji wodnych w płatach siedliska 91D0 Bory i lasy bagienne ( <i>Vaccinio uliginosi-Betuletum pubescentis</i> , <i>Vaccinio uliginosi-Pinetum</i> , <i>Pino mugo-Sphagnetum</i> , <i>Sphagno girgensohnii-Piceetum</i> ) i brzozowo-sosnowe bagienne lasy borealne i w odległości co najmniej 500 m od lokalizacji płatów

<sup>7)</sup> Zgodnie z art. 64 ust. 2 ustawy z dnia 7 lipca 2023 r. o zmianie ustawy o planowaniu i zagospodarowaniu przestrzennym oraz niektórych innych ustaw (Dz. U. poz. 1688, z późn. zm.) do dnia wejścia w życie planu ogólnego gminy w danej gminie, przez plan ogólny gminy należy rozumieć studium uwarunkowań i kierunków zagospodarowania przestrzennego gminy