



## CODZIENNY BIULETYN HYDROLOGICZNY

### o sytuacji w zlewni Wisły od profilu Dęblin do ujścia Zgłowiączki, w zlewni Narwi i Bugu poniżej profilu Krzyczew oraz rzek wpadających do Pregoty i Niemna w granicach państwa

Stan na godzinę 06 UTC dnia **13.01.2022 r.**

#### 1. Sytuacja meteorologiczna

**1.1 Opady atmosferyczne na godz. 06 UTC** – nie odnotowano bądź punktowo wystąpił tylko ich ślad.

#### 1.2 Pokrywa śnieżna na godz. 06 UTC:

Stacja	Rzeka	Województwo	Grubość pokrywy śnieżnej [cm]	Grubość śniegu świeżo spadłego [cm]
KOZIENICE	Wisła	mazowieckie	śląd	
WARSZAWA	Wisła	mazowieckie	1	
JARCZEW	Wilga	lubelskie	śląd	
WAŚOSZ	Pilica	śląskie	śląd	
PRZEDBÓRZ	Pilica	łódzkie	1	
TEOFILÓW	Pilica	łódzkie	1	
BIAŁOBRZEGI	Pilica	mazowieckie	śląd	
PILCZYCA	Czarna (Włoszczowska)	świętokrzyskie	śląd	
BIAŁYSTOK	Biała	podlaskie	2	1
OSOWIEC	Biebrza	podlaskie	śląd	
BURZYN	Biebrza	podlaskie	1	
MIKOŁAJKI	Jez. Mikołajskie	warmińsko-mazurskie	3	
HAJNÓWKA	Leśna	podlaskie	śląd	
TONKIELE	Bug	podlaskie	2	
BRAŃSK	Nurzec	podlaskie	1 z przerwami	
SIEDLCE	Liwiec	mazowieckie	1	
MŁAWA	Wkra	mazowieckie	1	
BORKOWO	Wkra	mazowieckie	śląd	
SUWAŁKI	Czarna Hańcza	podlaskie	śląd	
BANIE MAZURSKIE	Gołdapa	warmińsko-mazurskie	1	
OLSZTYN	Łyna	warmińsko-mazurskie	2	
LIDZBARK WARMIŃSKI	Łyna	warmińsko-mazurskie	4	

Opracowanie niniejsze jako przedmiot prawa autorskiego podlega ochronie prawnej, zgodnie z przepisami ustawy z dnia 4 lutego 1994 r. o prawie autorskim i prawach pokrewnych (Dz. U. z 2017 r. poz. 880, 1089, z 2018 r. poz. 650). Wszelkie dalsze udostępnianie, rozpowszechnianie (przedruk, kopiowanie) jest dozwolone wyłącznie w formie dosłownej, z bezwzględnym wskazaniem źródła informacji, tj. IMGW-PIB. Odbiorcy przysługuje prawo reklamacji. Składanie reklamacji: [reklamacje@imgw.pl](mailto:reklamacje@imgw.pl)

KĘTRZYN	Guber	warmińsko-mazurskie	2	
---------	-------	---------------------	---	--

## 2. Sytuacja hydrologiczna

### 2.1 Opis dobowego przebiegu zmian stanów wody

Na Wiśle na odcinku od profilu Dęblin do zbiornika Włocławek obserwowano opadanie stanu wody - w strefie wody średniej.

W zlewni Narwi i Bugu obserwowano stabilizację i opadanie stanu wody oraz miejscami wahania i wzrosty, związane z pracą urządzeń hydrotechnicznych i piętrzeniem wody przez łód (Popowo na Bugu) – w strefie wody średniej i wysokiej, lokalnie w niskiej.

Na pozostałych dopływach Wisły (od profilu Dęblin do ujścia Zgłowiączki) obserwowano stabilizację i opadanie stanu wody oraz miejscami wahania, związane głównie z pracą urządzeń hydrotechnicznych - w strefie wody średniej, lokalnie w niskiej i wysokiej.

Na dopływach Pregoły w granicach Polski obserwowano stabilizację i opadanie stanu wody oraz lokalne wahania, związane głównie z pracą urządzeń hydrotechnicznych - w strefie wody średniej, lokalnie w i niskiej.

Stacja wodowskazowa	Rzeka	Przyrost dobowy 06-06 UTC	Maksymalny wzrost w ciągu doby
POPOWO	Bug	38	40
DĄBROWA	Czarna (Maleniecka)	2	14
KULESZE CHOBOTKI	Nereśl	9	14
SOCHONIE	Czarna	12	13
NOWOGRÓD	Narew	13	13
MIEDUNISZKI	Węgorapa	8	12
BABINO	Narew	5	10
ZAWADY	Ślina	2	8
CHRABOŁY	Orlanka	1	7
JURKISZKI	Gołdapa (Jarka)	3	6
OSTROŁĘKA	Narew	4	6
ZARUZIE	Ruż	1	6
BURZYN	Biebrza	4	6
SZKWA	Szkwa	3	5
EŁK	Ełk	2	4
RAJGRÓD	Jez. Rajgrodzkie	1	2
ZABUŻE	Bug	1	2
PTAKI	Pisa	1	2
BIAŁOBRZEGI	Netta	1	1
BONDARY	Narew	1	1
PRZYSTAŃ	Jez. Mamry	1	1

Opracowanie niniejsze jako przedmiot prawa autorskiego podlega ochronie prawnej, zgodnie z przepisami ustawy z dnia 4 lutego 1994 r. o prawie autorskim i prawach pokrewnych (Dz. U. z 2017 r. poz. 880, 1089, z 2018 r. poz. 650). Wszelkie dalsze udostępnianie, rozpowszechnianie (przedruk, kopiowanie) jest dozwolone wyłącznie w formie dosłownej, z bezwzględnym wskazaniem źródła informacji, tj. IMGW-PIB. Odbiorcy przysługuje prawo reklamacji. Składanie reklamacji: reklamacje@imgw.pl

## 2.2 Przekroczenia stanów ostrzegawczych i alarmowych na godz. 06 UTC

Stacja wodowskazowa	Rzeka	Stan ostrz.	Stan alarm.	Województwo	Stan wody 06 UTC	Zmiana od wczoraj 06 UTC	W odn. do st. ostrz.	W odn. do st. alarm.	Strefa stanów
BIAŁOBRZEGI	Pilica	200	250	mazowieckie	201	-7	+1	-49	ostrzegawczy
JANUSZEWICE	Czarna (Włoszczowska)	320	400	świętokrzyskie	324	-7	+4	-76	ostrzegawczy
PLOSKI	Narew	330	370	podlaskie	335	-5	+5	-35	ostrzegawczy
RAJGRÓD	Jegrznia	140	160	podlaskie	141	-1	+1	-19	ostrzegawczy

## 2.3 Zjawiska lodowe na rzekach – stan na godz. 06 UTC:

Stacja wodowskazowa	Rzeka	Zlodzenie
BIAŁOBRZEGI	Pilica	zlodzenie częściowe 10%
NAREW	Narew	zlodzenie częściowe 10%
SURAŻ	Narew	śryż i lód brzegowy 30%
WIZNA	Narew	śryż 20%
PIĄTNICA-ŁOMŻA	Narew	śryż i lód brzegowy 20%
NOWOGRÓD	Narew	śryż i lód brzegowy 20%
OSTROŁĘKA	Narew	śryż 20%
OSOWIEC	Biebrza	zlodzenie częściowe 20%
BURZYN	Biebrza	śryż 10%
MIKOŁAJKI	Jez. Mikołajskie	woda na lodzie
MAKÓW MAZOWIECKI	Orzyc	zlodzenie częściowe 10%
WYSZKÓW	Bug	śryż 50%

## 2.4 Przepływ poniżej średniego niskiego przepływu (SNQ) na godz. 06 UTC – tabela publikowana jest od 1 maja do 31 października.

## 2.5 Strefy stanów wody

- w górnej strefie stanów wysokich:

na Jegrzni;

- w dolnej strefie stanów wysokich:

na Jeziorce, na części dopływów Narwi, na środkowej i dolnej Bzurze oraz na dopływach Bzury;

- na pograniczu strefy stanów wysokich i strefy stanów średnich:

w zlewni Pilicy, na Narwi i części jej dopływów oraz w zlewni Bugu;

- w strefie stanów średnich:

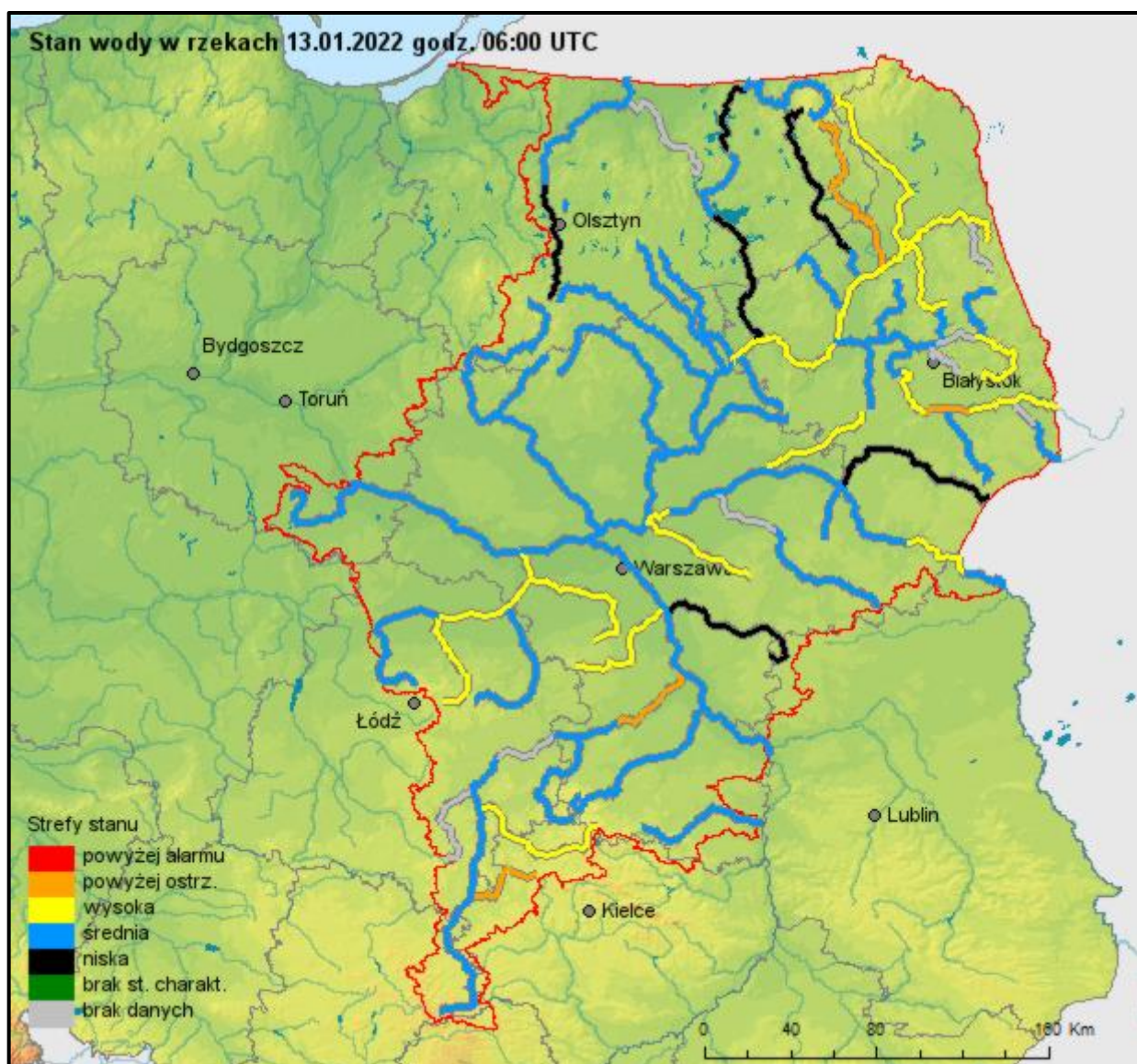
na Wiśle, Iłżance, Radomce, na niektórych dopływach Narwi, górnej Bzurze, na Zgłowiączce oraz na Gubrze i Gołdapie;

- na pograniczu strefy stanów średnich i niskich:

na Ełku, Pisie, Łynie i Węgorapie;

- w strefie stanów niskich:

na Świdrze i Nurcu.



### 3. Prognoza hydrologiczna

#### 3.1 Prognoza na okres od godz. 06 UTC do godz. 12 UTC dnia kolejnego.

Na Wiśle na odcinku od profilu Dęblin do zbiornika Włocławek przewiduje się opadanie stanu wody – w strefie wody średniej.

W zlewni Narwi i zlewni Bugu poniżej profilu Krzyczew przewiduje się stabilizację i opadanie stanu wody oraz lokalne wahania, związane z pracą urządzeń hydrotechnicznych oraz z rozwojem zjawisk lodowych - w strefie wody średniej, lokalnie wysokiej i niskiej. Obecne przekroczenia stanów ostrzegawczych się utrzymywały.

Na pozostałych dopływach Wisły (od profilu Dęblin do ujścia Zgłowiączki) przewiduje się stabilizację i opadanie stanu wody oraz lokalne wahania, związane z pracą urządzeń hydrotechnicznych oraz z rozwojem zjawisk lodowych - w strefie wody średniej, lokalnie wysokiej i niskiej. W Januszewicach na Czarnej (Włoszczowskiej) oraz w Białobrzegach na Pilicy stany wody opadną poniżej stanu ostrzegawczego.

Na dopływach Pregoty w granicach Polski przewiduje się stabilizację i opadanie stanu wody oraz lokalne wahania, związane z pracą urządzeń hydrotechnicznych i rozwojem zjawisk lodowych - w strefie wody średniej, lokalnie wysokiej i niskiej.

#### 3.2 Przewidywane zagrożenia

Brak.

*Lokalnie stany wody mogą ulegać wahaniom spowodowanym pracą urządzeń hydrotechnicznych i zmianami odpływów ze zbiorników retencyjnych, o których IMGW-PIB nie jest informowane.*

*W przypadku rzek zarastających/zjawisk lodowych przepływ oszacowano z uwzględnieniem współczynników redukcji.*

**Rozwój sytuacji hydrologiczno-meteorologicznej można śledzić na bieżąco na stronach internetowych [meteo.imgw.pl](http://meteo.imgw.pl), [hydro.imgw.pl](http://hydro.imgw.pl) oraz na Monitorze IMGW-PIB.**

**\*UTC (ang. Universal Time Coordinated) - czas uniwersalny; w okresie letnim czas urzędowy w Polsce UTC+2h, a w okresie zimowym UTC+1h.**

Opracowanie biuletynu i prognozy: dyżurny synoptyk hydrolog Wawrzyniec Kruszewski