

ŚWIĘTOKRZYSKI INFORMATOR ARCHEOLOGICZNY

ODKRYCIA

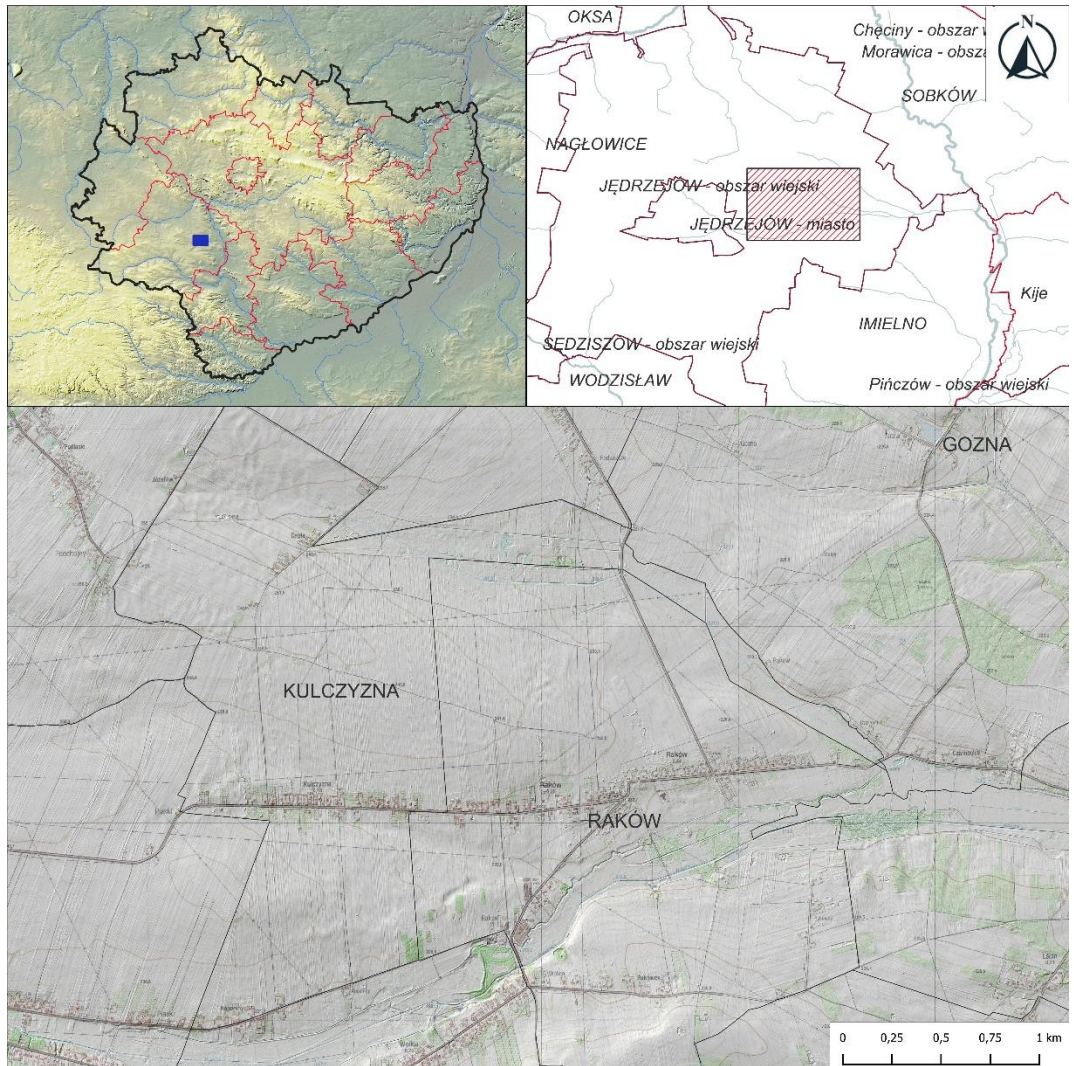
NR 6/2026

(18)

Wojewódzki Urząd Ochrony Zabytków
w Kielcach
ul. Ignacego Paderewskiego 34A, 25-502 Kielce
tel. 41 330 18 00
e-mail: sekretariat@wuoż.kielce.pl

Wojewódzki Urząd Ochrony Zabytków
Delegatura w Sandomierzu
ul. Juliusza Słowackiego 17, 27-600 Sandomierz
tel. 15 832 30 00
e-mail: sandomierz@wuoż.kielce.pl

FRAGMENT TZW. ŁYŻKI APOSTOLSKIEJ (*APOSTLE SPOON*) Z KULCZYZNY, GMINA JĘDRZEJÓW



OPIS:

W miejscowości Kulczyzna, położonej na wschód od Jędrzejowa, odkryto niewielką figurkę ze stopu miedzi (Ryc. 1), wykonaną techniką odlewu – o czym świadczy zachowany punktowo szew odlewniczy.

To niemal całopostaciowa, ukazana do kostek, frontalnie i statycznie ujęta drobna postać męska, osadzona na profilowanym cokółku. W wysuniętych na wysokości piersi dłoniach trzyma atrybuty, które można identyfikować jako księgę lub skrzynkę oraz przypuszczalnie kielich. Po-

stać ubrana jest w obszerną, długą szatę z prostym kołnierzykiem zapiętym pod szyją. Na głowie widoczne są detale uczesania przypominające trefioną perukę. Drapowanie szaty jest dość schematyczne, miękkie. Ujęcie głowy ma charakter konwencjonalny: twarz jest podłużna, z migdałowatymi oczami, płaskim nosem i krótkim, lecz wypukłym czołem. Figurka jest lekko spłaszczona. Rzeźba uległa nieznacznej korozji, widoczne są także drobne uszkodzenia mechaniczne powierzchni.

Wysokość figurki wynosi 2,8 cm. Poniżej znajduje się spłaszczony pręt o zaokrąglonych krawędziach, o szerokości 0,5 cm i grubości 0,3 cm. Cokolik ma formę nieregularnego wielościanu o szerokości 0,75 cm, grubości 0,57 cm i wysokości około 0,4 cm. Na jego przedniej powierzchni, wzdłuż osi, biegnie centralnie rowek.



Ryc. 1. Łyżka apostolska z Kulczyzny, gm. Jędrzejów.
nr inv. A.325
Ryc. D. Czernek.

Figurka stanowi zwieńczenie szczątkowo zachowanej rączki łyżki należącej do grupy tzw. łyżek apostolskich. Tego rodzaju łyżki, zdobione przedstawieniami dwunastu apostołów, były rozpowszechnione w późnośrednio-wiecznej Europie Zachodniej, szczególnie w Anglii. Produkowano je także w Niderlandach, Niemczech, Szwajcarii oraz we Włoszech (RUPERT 1929, 5). Przyjmuje się, że mogły być wytwarzane również w lokalnych warsztatach (IMMONEN 2002, 55). Łyżki apostolskie ozdobiły

figurki dwunastu apostołów oraz Chrystusa i Marii (IMMONEN 2002, 57). Były to luksusowe wyroby rzemieślnicze, wykonywane głównie ze srebra lub różnych stopów miedzi. Często stanowiły dar chrzestnych z okazji chrztu, a przedstawiony święty odpowiadał patronowi ochrzczonego dziecka (HOLTFESTER, THIER 2024, 181; IMMONEN 2002, 56). Świadectwem tego zwyczaju jest popularne w Anglii powiedzenie „urodzić się ze srebrną łyżeczką w ustach” znaczącym tyle co urodzić się w bogatej, uprzywilejowanej rodzinie.



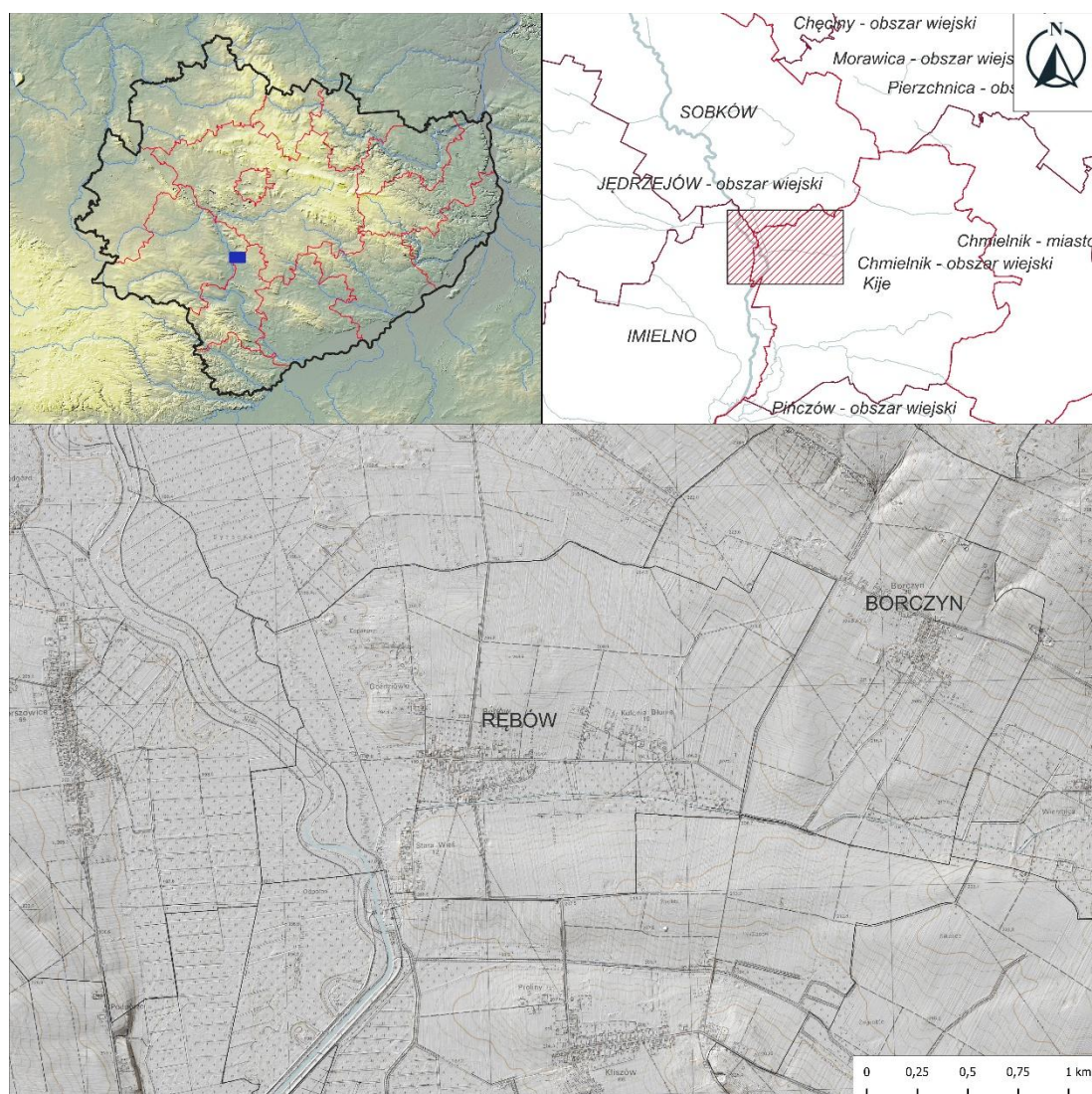
Ryc. 2. Łyżka apostolska (długość 17,9 cm) z nabitym stemplem angielskiego wytwórcy (inicjały „IW” oraz dwie skrzyżowane łyżki), datowana na połowę XVII wieku, odkryta w Sendenhorst (Nadrenia Północna-Westfalia).
fot.: LWL-Archeologia Westfalii / S. Brentführer.
Za: HOLTFESTER, THIER 2024, 181, Abb. 3.

W Polsce należą one do rzadszych znalezisk. Poza kilkoma zgłoszeniami odkryć sygnalizowanymi na stronach internetowych poświęconych poszukiwaniom zabytków (por. <https://forum.odkrywca.pl/topic/734839-stara-lyzeczka>), należy przywołać egzemplarz odkryty w 2011 roku podczas badań archeologicznych parchamu (międzymurza) zamku w Lidzbarku Warmińskim (za: <https://www.facebook.com/zameklidzbark/posts>). Szczególnym podobieństwem do łyżki z Kulczyzny odznaczają się między innymi egzemplarze odkryte w Finlandii, datowane na XVII wiek (IMMONEN V. 2002, 2005).

Masowa w zachodniej Europie produkcja łyżek oraz długotrwałe użytkowanie form odlewniczych prowadziły do ujednoczenia sposobu przedstawiania apostołów. Identyfikację poszczególnych postaci utrudnia dodatkowo fakt, że poszczególni apostołowie bywali ukazywani z różnymi atrybutami. Przedstawienie apostoła na łyżce z Kulczyzny nie posiada czytelnego atrybutu. W prawej ręce dostrzec można element przypominający księgę lub skrzynkę, która sugerowałaby, że figurka przedstawia postać Judasza Iskarioty – taki wybór patrona dla nowonarodzonego dziecka wydaje się jednak nader niefortunny.



Ryc. 3. *Łyżka zakończona guzkiem z Rębowa, gm. Kije.
nr inv. A.326
Ryc. D. Czernek.*



Łyżka apostolska należy do typu łyżek o trzonkach zakończonych plastycznymi guzami. Guzy te przybierały różnorodne formy – od prostych, płaskich kształtów po bardziej rozbudowane, interpretowane jako końskie kopyto, siedzący lew, stempel czy truskawka (por. PEAL 1970a). Przykładem tej ostatniej formy jest niedawno odkryte zakończenie łyżki w miejscowości Rębów, gm. Kije (Ryc. 3). Plastikowe zwieńczenie stanowi w tym przypadku masywny guz określanej w literaturze angielskiej mianem *strawberry knob* (PEAL 1970a, 257, Fig. 6:c). Ma on wysokość 1,9 cm i w przekroju jest owalna, o wymiarach 1,34 × 1,08 cm. Osadzony jest na kolistej, profilowanej bazie, poniżej której zachował się fragment spłaszczonego trzonka o zaokrąglonych krawędziach, o szerokości 0,4 cm i grubości 0,3 cm.

DATOWANIE:

Łyżki apostolskie były szczególnie popularne w okresie od XV do XVII wieku. Egzemplarze z tzw. „guzem truskawkowym”¹ datowane są na ogół na drugą połowę XVII wieku (IMMONEN 2005; PEAL 1970a, 1970b). Spłaszczone i zaokrąglone kształty trzonków sugerują z kolei, że łyżki z Kulczyzny i Rębowa należą do najmłodszych, siedemnastowiecznych odmian. (por. IMMONEN 2005, 58; PEAL 1970a, 256).

OKOLICZNOŚCI ODKRYCIA:

Odkrycia dokonali członkowie Jędrzejowskiej Grupy Poszukiwawczej oraz P. Chaja, prowadzący poszukiwania zabytków w rejonie jędrzejowskim na podstawie pozwolenia Świętokrzyskiego Wojewódzkiego Konserwatora Zabytków w Kielcach. Zabytki zostaną przekazane do zbiorów Muzeum Regionalnego w Pińczowie.

LITERATURA:

FAN Z., WHITAKER V. M. 2024, *Genomic signatures of strawberry domestication and diversification*, *The Plant Cell* 36/5, 1622–1636.

źródło: <https://academic.oup.com>

HANCOCK J. F. 2020. *History of strawberry domestication*, [w:] *Strawberries, 2 nd Edition*, 32–58. CABI.

źródło: <https://cabidigitallibrary.org>

HOLTFESTER U., THIER B. 2024. *Ein Apostel aus der Asche – neue Funde und Befunde aus der Altstadt von Sendenborst*, *Archäologie in Westfalen-Lippe* 2023, 179–182.

IMMONEN V. 2002. *Apostolilusikat Suomessa*, *SKAS* 4/2002, 55–67.

IMMONEN V. 2005. *Six apostle spoons from Finland*, *Post-Medieval Archaeology* 39/1, 186–196.

PEAL Ch. A. 1970a. *English knopped latten spoons. Part 1*, *The Connoisseur* 173, 254–257.

PEAL Ch. A. 1970b. *English knopped latten spoons. Part 2*, *The Connoisseur* 174, 196–200.

RUPERT Ch. G. 1929. *Apostle Spoons. Their Evolution from Earlier Types, and the Emblems Used by the Silversmiths for the Apostles*. London: Oxford University Press, Humphrey Milford.

Emilia Górecka

Wojewódzki Urząd Ochrony Zabytków
w Kielcach

Daniel Czernek

Wojewódzki Urząd Ochrony Zabytków
w Kielcach

ORCID: 0009-0001-1615-0033

¹ Identyfikacja guza jako owocu współcześnie znanej truskawki (*Fragaria × ananassa*) może budzić pewne wątpliwości, bowiem przyjmuje się, że gatunek ten powstał we Francji, na dworze króla Ludwika XIV, na początku XVIII wieku, w wyniku skrzyżowania poziomki chilijskiej (*Fragaria chiloensis*) i wirginijskiej (*Fragaria virginiana*). Łyżki z tzw. „guzem truskawkowym” mają jednak starszą chronologię. Można zatem przypuszczać, że tego rodzaju guz przedstawia raczej owoc poziomki (por. HANCOCK 2020; FAN, WHITAKER 2024).