

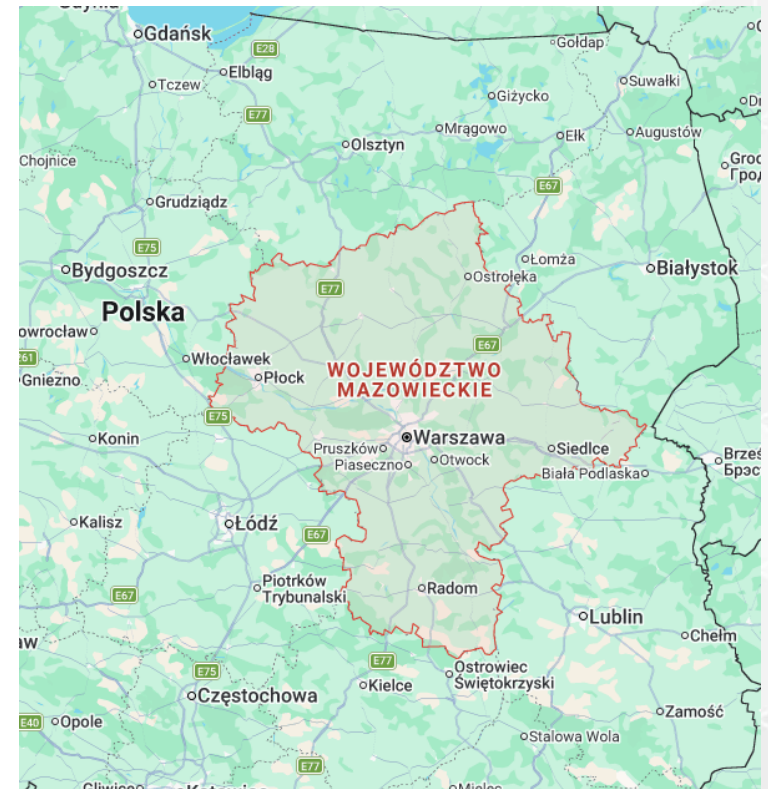
Miasto Siedlce



Wsparcie działań adaptacyjnych dla Polski Wschodniej
8-10 czerwca 2026 r., Rzeszów

Miasto Siedlce

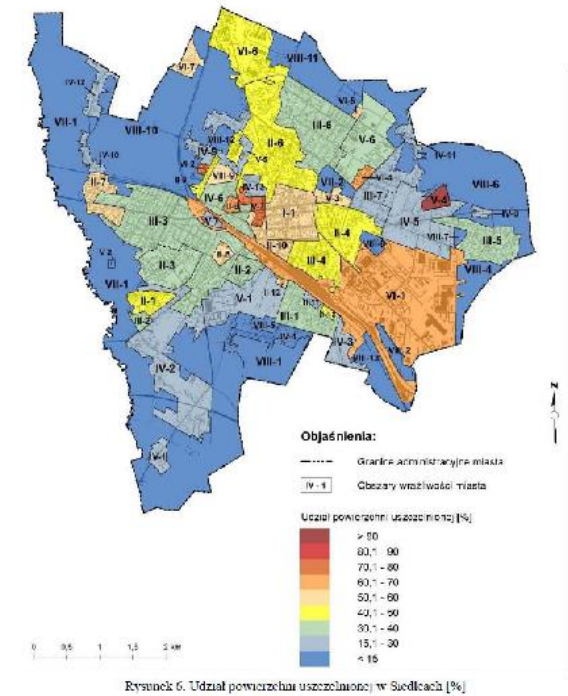
- Podstawowe informacje :
 - położenie: województwo mazowieckie,
 - Liczba mieszkańców: 72 784 osób,
 - Powierzchnia miasta: 31,86 km².



Miasto Siedlce

Główne wyzwania klimatyczne:

- duże uszczelnienie powierzchni w ścisłym centrum miasta,
- upały, susze, problemy z retencją wody,
- zwarta zabudowa, część budynków w strefie konserwatorskiej,
- miejska wyspa ciepła,
- szybki spływ powierzchniowy,
- miejscowe podtopienia,
- niewydolność kanalizacji deszczowej.



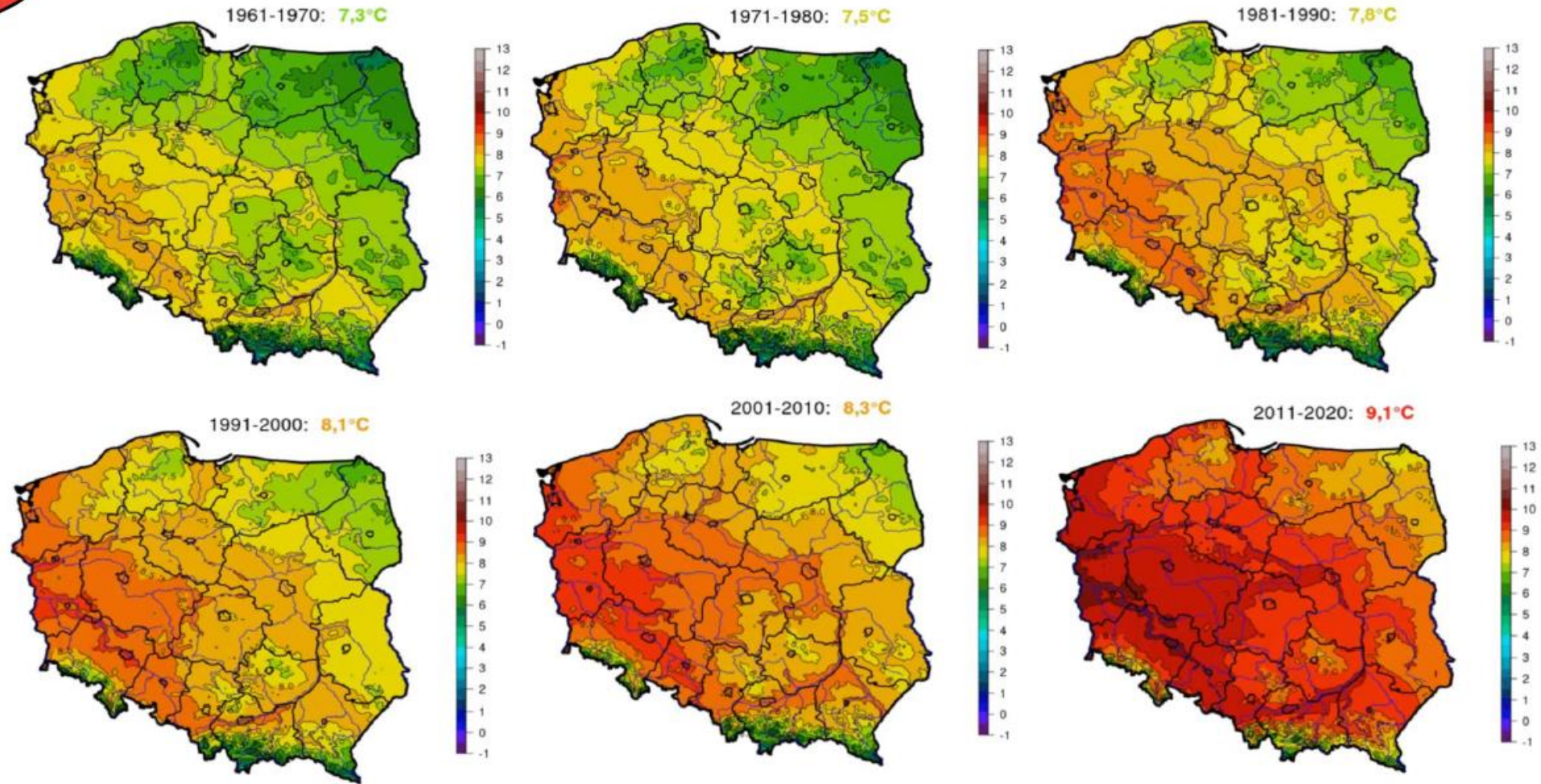
Mapa: udział powierzchni uszczelnionych miasta

Źródło: Strategia adaptacji do zmian klimatu miasta Siedlce do roku 2025 z perspektywą do 2030





Skutki zmiany klimatu

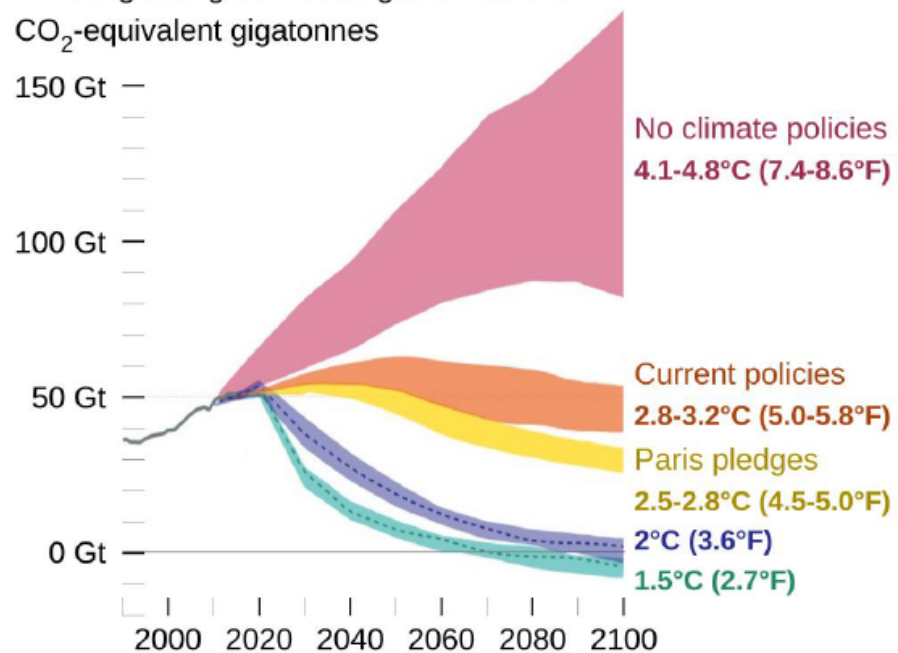




Mitygacja i adaptacja

Global greenhouse gas emission pathways

Annual global greenhouse gas emissions
CO₂-equivalent gigatonnes



Mitygacja – ograniczanie negatywnego wpływu na klimat

Adaptacja – dostosowanie się do tych negatywnych zjawisk klimatycznych, których nie da się już uniknąć

Miasto Siedlce – wpływ zjawisk klimatycznych



Miasto Siedlce – wpływ zjawisk klimatycznych



Działania Miasta

Jak miasto radzi sobie ze zmieniającym się klimatem

- ✓ Tworzenie przestrzeni przyjaznych dla mieszkańców np. skwery, parki kieszonkowe,
- ✓ Zwiększanie nasadzeń drzew i krzewów.
- ✓ Zwiększanie terenów z możliwością retencji wody (np. muldy chłonne, niecki filtracyjne).
- ✓ Podniesienie estetyki i atrakcyjności istniejących terenów zieleni.
- ✓ Zwiększanie bioróżnorodności, wprowadzanie nawierzchni szutrowych spowalniających spływ powierzchniowy.
- ✓ Budowa zbiorników retencyjnych.
- ✓ Zero emisyjny transport miejski.
- ✓ Termomodernizacja obiektów użyteczności publicznej.



źródło Internet







Projekty adaptacyjne do zmiany klimatu

„Budowa zbiorników retencyjnych przy obiektach użyteczności publicznej/oświatowej w Siedlcach”

umowa podpisana 15.05.2024 r.

W ramach Programu Funduszy Europejskich dla Polski Wschodniej 2021-2027, Priorytet FEPW.02 Energia i Klimat, Działania FEPW.02.02 Adaptacja do zmian klimatu, Typ projektu I: Spójne i zintegrowane przedsięwzięcia infrastrukturalne, kompleksowo dostosowujące miasta do ekstremalnych stanów pogodowych oraz łagodzące efekt miejskich wysp ciepła przez rozwój zielono-niebieską infrastruktury.

Wartość projektu: 7 016 562,13 zł

Wysokość wkładu Funduszy Europejskich: 5 964 077,80 zł

Wkład własny miasta (ze środków miasta): 1 052 484,33 zł



Projekty adaptacyjne do zmiany klimatu

„Budowa zbiorników retencyjnych przy obiektach użyteczności publicznej/oświatowej w Siedlcach”

Opis projektu: Projekt obejmuje budowę zbiorników retencyjnych przy Szkołach Podstawowych nr 2, 7, 8, 9, 10, 11, 12 i przy Zespole Szkół Ponadpodstawowych nr 3 oraz przy budynku ul. Prusa 16/18.

Cele szczegółowe:

1. Ochrona przed powodzią: Zatrzymanie i kontrolowane zarządzanie wodami opadowymi w celu zmniejszenia ryzyka powodzi na obszarach podatnych na ten rodzaj katastrofy.
2. Zrównoważone gospodarowanie wodami opadowymi: Wykorzystanie zgromadzonej wody deszczowej do celów podlewania terenów zielonych oraz mycia ulic na mokro, co przyczynia się do efektywnego gospodarowania zasobami wodnymi.
3. Zwiększenie terenów zielonych: Zazielenienie obszarów publicznych i oświatowych w celu poprawy jakości życia mieszkańców, zwiększenia dostępu do przestrzeni rekreacyjnych i uatrakcyjnienia środowiska miejskiego.
4. Edukacja ekologiczna: Wprowadzenie działań edukacyjnych, takich jak tablice przyrodniczo-edukacyjne w szkołach, w celu zwiększenia świadomości ekologicznej i edukacji na temat ochrony środowiska.
5. Integracja społeczności lokalnej: Angażowanie mieszkańców w proces tworzenia przestrzeni publicznych i promocję współpracy w społeczności lokalnej.
6. Poprawa estetyki i jakości życia: Tworzenie atrakcyjnych terenów zielonych i przestrzeni publicznych w celu poprawy wyglądu obszaru projektu i podniesienia jakości życia mieszkańców.
7. Zwiększenie odporności na zmiany klimatyczne: Poprzez efektywne zarządzanie wodami opadowymi i zazielenienie obszarów, projekt przyczynia się do zwiększenia odporności obszaru na zmiany klimatyczne, takie jak susze i powodzie.
8. Ochrona przyrody: Zachowanie i ochrona lokalnej przyrody oraz różnorodności ekosystemów na obszarze projektu. Te cele projektu łączą działania z zakresu ochrony środowiska naturalnego, edukacji ekologicznej i poprawy jakości życia społeczności lokalnej, co przyczynia się do zrównoważonego rozwoju obszaru projektu.

Projekty adaptacyjne do zmiany klimatu

Budowa zbiorników retencyjnych przy obiektach użyteczności publicznej/oświatowej w Siedlcach

Przedmiotem zadania jest budowa zbiorników retencyjnych, umożliwiających zatrzymanie części wód opadowych i roztopowych powstających na terenach działek obiektów użyteczności publicznej/oświatowej. Woda zbierana będzie z dachów, boisk przyszkolnych oraz chodników i ciągów komunikacyjnych.

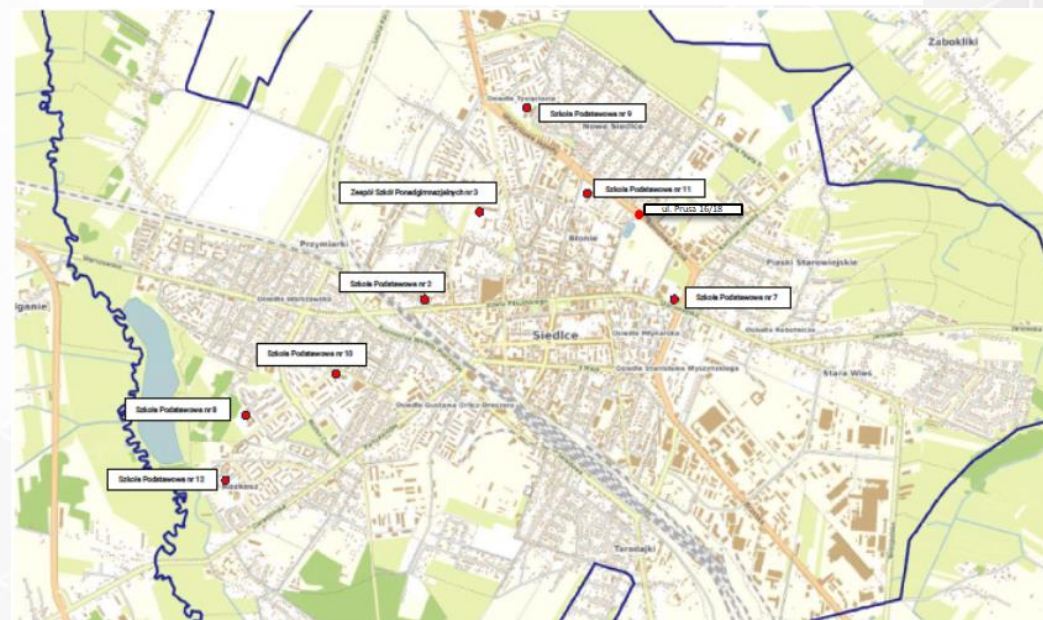


Przykładowa wizualizacja

Projekt jest realizowany w mieście Siedlce przy 8 szkołach i jednym budynku publicznym:

- Zespół Szkół Ponadpodstawowych nr 3,
- Szkoła Podstawowa nr 12,
- Szkoła Podstawowa nr 11,
- Szkoła Podstawowa nr 10,
- Szkoła Podstawowa nr 9,
- Szkoła Podstawowa nr 8,
- Szkoła Podstawowa nr 7,
- Szkoła Podstawowa nr 2,
- ul. Prusa 16/18.

Lokalizacje projektu



Projekty adaptacyjne do zmiany klimatu

Realizacja projektu trwa do II kw. 2027 r.

Opis przedsięwzięcia:

- Budowa zbiorników retencyjnych.**
- Działania przyrodniczo/dydaktyczne – tablice edukacyjne.
- Budowa zielonych ekranów i muld.
- Wykorzystanie zgromadzonej wody.





Szkoła Podstawowa nr 7



Szkoła Podstawowa nr 2



Szkoła Podstawowa nr 8



Szkoła Podstawowa nr 11



Projekty adaptacyjne do zmiany klimatu

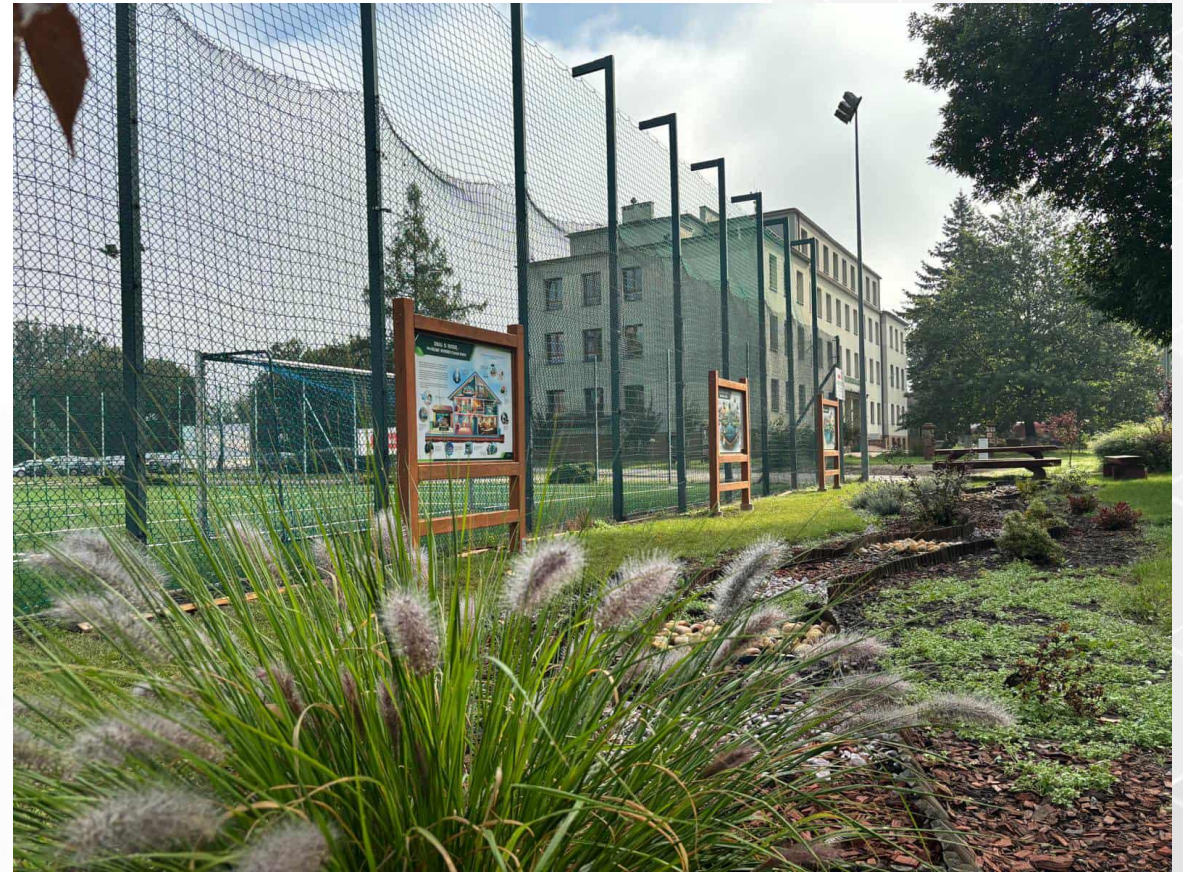
Realizacja projektu trwa do II kw. 2027 r.

Opis przedsięwzięcia:

- Budowa zbiorników retencyjnych.
- Działania przyrodniczo/dydaktyczne – tablice edukacyjne.**
- Budowa zielonych ekranów i muld.
- Wykorzystanie zgromadzonej wody.

Przy każdej szkole zostały zamontowane tablice edukacyjne w celu zwiększenia świadomości ekologicznej i edukacji na temat ochrony środowiska.

Łącznie – 32 tablice



Projekty adaptacyjne do zmiany klimatu

Realizacja projektu trwa do II kw. 2027 r.

Opis przedsięwzięcia:

- Budowa zbiorników retencyjnych.
- Działania przyrodniczo-dydaktyczne – tablice edukacyjne.
- Budowa zielonych ekranów i muld.**
- Wykorzystanie zgromadzonej wody.



Przykładowe wizualizacje, źródło Internet



Zadanie w trakcie realizacji – łączna powierzchnia zielonych ekranów wyniesie – 0,2095 ha.

Ekrany będą zlokalizowane przy 7 szkołach na terenie miasta:

SP 2, SP 7, SP 8, SP 10, SP 12 i ZSP 3.

Projekty adaptacyjne do zmiany klimatu

Wykorzystanie zgromadzonej wody

Realizacja projektu trwa do II kw. 2027 r.

Opis przedsięwzięcia:

- Budowa zbiorników retencyjnych.
- Działania przyrodniczo-dydaktyczne – tablice edukacyjne.
- Budowa zielonych ekranów i muld.
- Wykorzystanie zgromadzonej wody.**



Mycie ulic na mokro



Podlewanie roślinności przyszkolnej

Podlewanie terenów zielonych na terenie miasta Siedlce





Fundusze Europejskie
dla Polski Wschodniej



Rzeczpospolita
Polska

Dofinansowane przez
Unię Europejską



NARODOWY FUNDUSZ
OCHRONY ŚRODOWISKA
i GOSPODARKI WODNEJ

Projekty adaptacyjne do zmiany klimatu

„Rozwój zielonej infrastruktury w Siedlcach” umowa podpisana 16.09.2025 r.

W ramach Programu Funduszy Europejskich dla Polski Wschodniej 2021-2027, Priorytet FEPW.02 Energia i Klimat, Działania FEPW.02.02 Adaptacja do zmian klimatu, Typ projektu I: Spójne i zintegrowane przedsięwzięcia infrastrukturalne, kompleksowo dostosowujące miasta do ekstremalnych stanów pogodowych oraz łagodzące efekt miejskich wysp ciepła przez rozwój zielono-niebieską infrastrukturę.

Wartość projektu: 9 232 718,56 zł

Wysokość wkładu Funduszy Europejskich: 7 847 810,77 zł

Wkład własny miasta (ze środków miasta): 1 384 907,79 zł

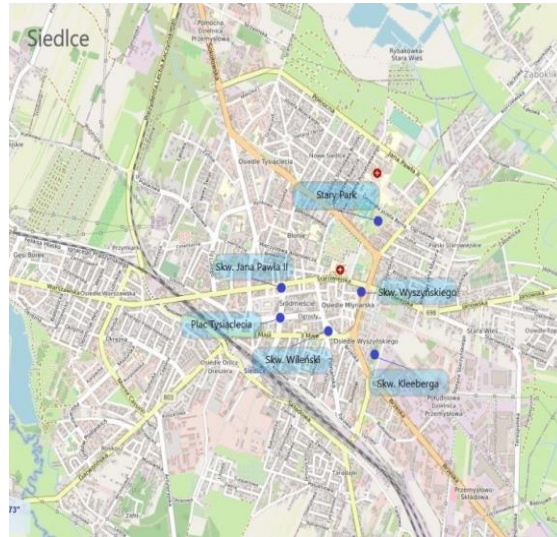


Projekty adaptacyjne do zmiany klimatu

„Rozwój zielonej infrastruktury w Siedlcach”

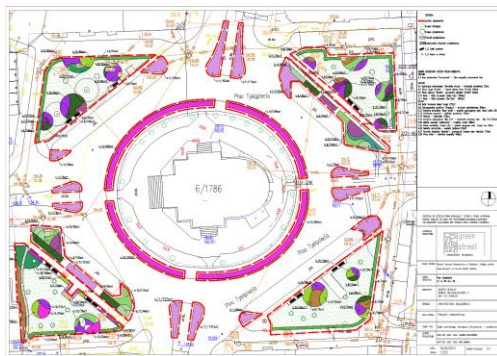
Projekt zakłada utworzenie Parków Kieszonkowych w 6 lokalizacjach w mieście:

- Plac Tysiąclecia,
- Skwer Wileński,
- Stary Park,
- Skwer Jana Pawła II,
- skwer przy ul. Gen. Franciszka Kleeberga,
- skwer przy ul. Prymasa Stefana Wyszyńskiego.

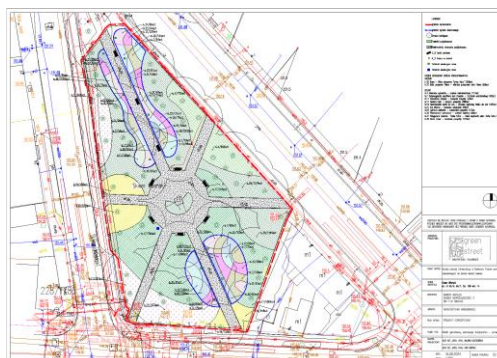


Projekty adaptacyjne do zmiany klimatu

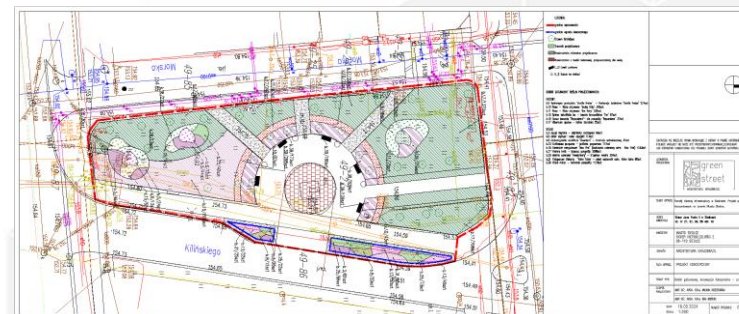
„Rozwój zielonej infrastruktury w Siedlcach”



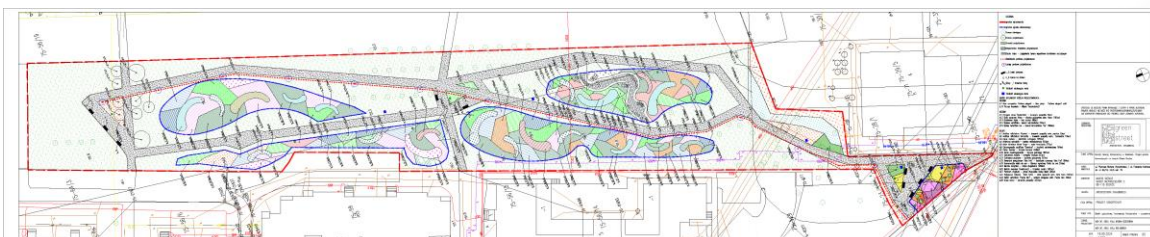
Plac Tysiąclecia



Skwer Wileński



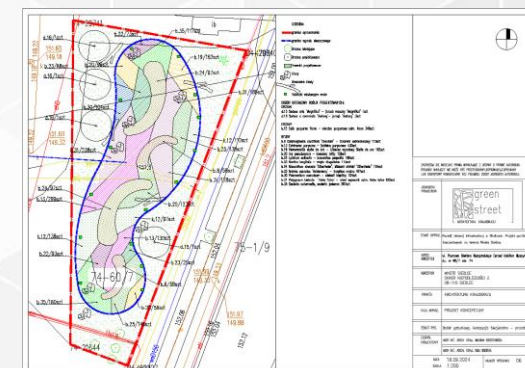
Skwer Jana Pawła II



skwer Gen. Franciszka Kleeberga



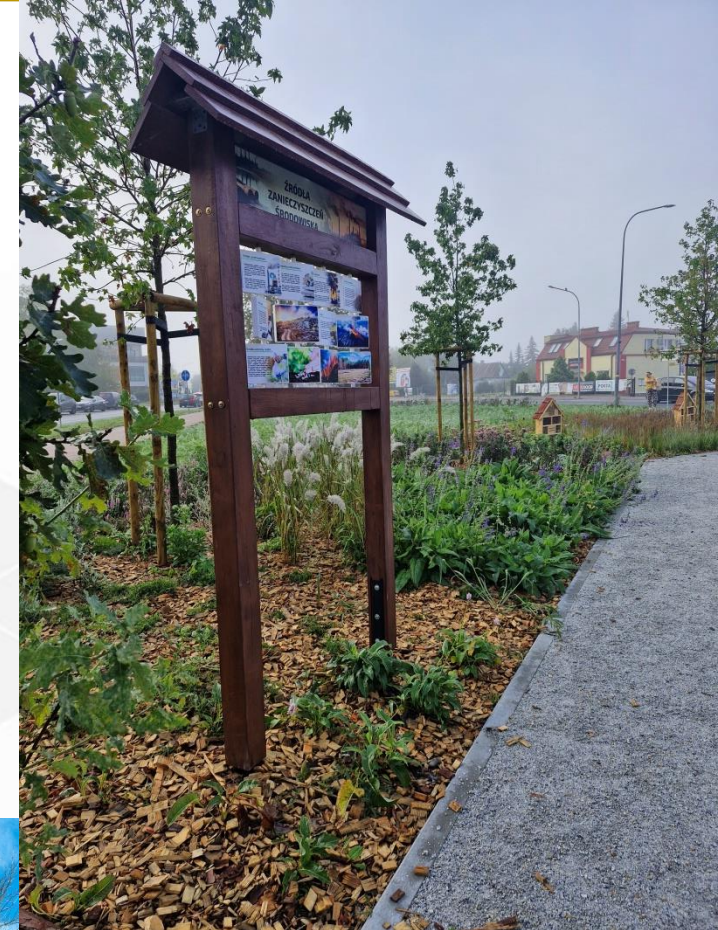
Stary Park



skwer Prym. S. Wyszyńskiego

Efekty i rezultaty projektów

- Adaptacyjne: zwiększona retencja wód opadowych, zmniejszenie ryzyka podtopień, ograniczenie efektu miejskiej wyspy ciepła.
- Środowiskowe: poprawa jakości powietrza, zwiększenie powierzchni biologicznie czynnej, różnorodność biologiczna.
- Społeczne: poprawa jakości życia mieszkańców, stworzenie nowych przestrzeni rekreacyjnych, wzrost atrakcyjności miasta, poprawa świadomości ekologicznej poprzez edukację – tablice informacyjne.



Inne projekty Miasta Siedlce przyczyniające się do Adaptacji do zmian klimatu



Program Interreg NEXT Polska-Ukraina 2021-2027

Rozwój zielonej infrastruktury ekologicznej w obszarze transgranicznym Miasta Siedlce, Gminy Horodok i Gminy Pryvilne

Wartość projektu: 1 607 902,12 EUR

Dofinansowanie: 1 256 077,17 EUR

Miasto Siedlce: dof. 729 270,88 EUR

utworzenie 9 parków kieszonkowych

Gmina Horodok: dof. 397 276,93 EUR

przebudowa parku miejskiego w mieście Horodok.

Gmina Pryvilne: dof. 129 529,36 EUR

budowa parku w miejscowości Ivanne.



Fundusze Europejskie dla Mazowsza 2021-2027

Priorytet II Fundusze Europejskie na zielony rozwój Mazowsza

Działania 2.1. Efektywność energetyczna

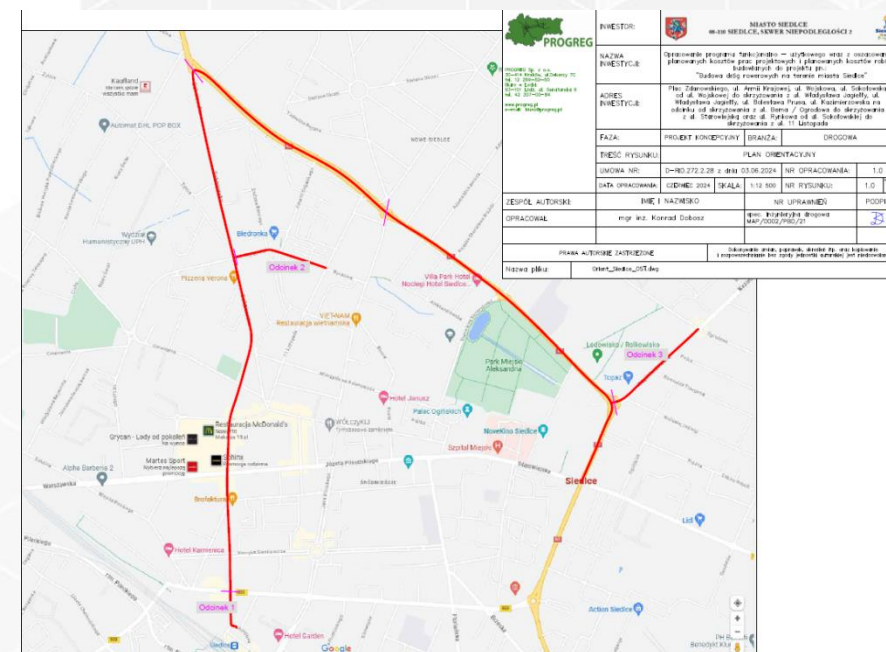


Budowa dróg dla rowerów na terenie miasta Siedlce

Wartość projektu: 17 666 299,64 PLN

Dofinansowanie: 13 889 023,61 PLN

Planowana inwestycja polegać będzie na wykonaniu prac budowlanych polegających na rozbudowie układu ścieżek rowerowych oraz ciągów pieszo-rowerowych wraz z infrastrukturą towarzyszącą o łącznej długości 5,4 km w granicach administracyjnych miasta Siedlce w ciągu ulic 3-go Maja, Armii Krajowej, Wojskowa, Sokołowska, Władysława Jagiełły, Bolesława Prusa, Rynkowa oraz Kazimierzowska na odcinku od skrzyżowania z ul. Rotmistrza Witolda Pileckiego do skrzyżowania z ul. Starowiejską.



Fundusze Europejskie dla Polski Wschodniej 2021-2027 Priorytet

FEPW.03 Zrównoważona mobilność miejska

Działanie FEPW.03.01 Zrównoważona mobilność miejska



Fundusze Europejskie
dla Polski Wschodniej



Rzeczpospolita
Polska

Dofinansowane przez
Unię Europejską



Zrównoważona mobilność miejska na terenie Miejskiego Obszaru Funkcjonalnego

Miasta Siedlce

Wartość projektu: 119 734 954,18 PLN

Dofinansowanie 101 658 752,31 PLN



Fundusze Europejskie dla Polski Wschodniej 2021-2027

Priorytet FEPW.03 Zrównoważona mobilność miejska

Działanie FEPW.03.01 Zrównoważona mobilność miejska



Fundusze Europejskie
dla Polski Wschodniej



Rzeczpospolita
Polska

Dofinansowane przez
Unię Europejską



Miasto Siedlce:

1. Zakup i dostawa autobusów zeroemisyjnych, budowa wiaty parkingowej z fotowoltaiką, magazynem energii oraz konieczną infrastrukturą oraz dostawa, montaż i uruchomienie stacji ładowania autobusów.
2. Modernizacja i przebudowa budynku obsługi MPK.
3. Zakup i montaż wiat autobusowych z OZE oraz tablic dynamicznej informacji pasażerskiej, wykonanie przyłączy elektroenergetycznych dla tablic.
4. Budowa drogi dla rowerów na ul. Partyzantów na odcinku od ul. Rotmistrza Witolda Pileckiego do ul. Wojska Polskiego oraz ul. 3-go Maja do ul. Armii Krajowej.

Gmina Siedlce:

1. Budowa centrum przesiadkowego wraz z wiatą rowerową w m. Stare Opole i Nowe Iganie.
2. Budowa drogi pieszo – rowerowej w miejscowości Ostrówek
3. Wymiana wiat przystankowych.

Gmina Kotuń:

1. Budowa centrum przesiadkowego w m. Koszewnica.
2. Budowa wiat rowerowych ze stacjami ładowania rowerów elektrycznych w m. Kotuń, Albinów, Koszewnica.
3. Budowa wiat przystankowych

Gmina Mokobody:

1. Zakup i montaż wiat przystankowych.

Gmina Wiśniew:

1. Budowa ścieżki rowerowej

Gmina Zbuczyn:

1. Budowa centrów przesiadkowych w m. Borki Kosy i Dziewule.
2. Zakup i montaż wiat przystankowych z OZE, urządzenie przystanków autobusowych, zakup i montaż wiat rowerowych, samoobsługowych stacji naprawy rowerów oraz stacji ładowania rowerów elektrycznych.
3. Budowa drogi dla pieszych w m. Ługi Wielkie.



Fundusze Europejskie dla Mazowsza 2021-2027

Priorytet III: Fundusze Europejskie na rozwój mobilności miejskiej na Mazowszu”

Działanie: 3.1 „ Mobilność miejska programu

Zeroemisyjny tabor autobusowy w Siedlcach - etap IV

Wartość projektu: 22 276 900,00 PLN

Dofinansowanie: 15 394 605,68 PLN

Zakres rzeczowy projektu obejmował będzie m.in.:

- ✓ zakup 6 szt. autobusów elektrycznych,
- ✓ 2 szt. ładowarek 1-stanowiskowych terenowych zlokalizowanych na terenie Centrum Przesiadkowego w Siedlcach,
- ✓ 1 szt. ładowarki 2 stanowiskowej terenowej zlokalizowanej przy ul. Kalinowej w Siedlcach.
- ✓ 1 szt. ładowarki 2 stanowiskowej zajezdniowej zlokalizowanej na terenie zajezdni MPK przy ul. Starzyńskiego 20 w Siedlcach.



Fundusze Europejskie na Infrastrukturę, Klimat, Środowisko 2021-2027

Priorytetu FENX.01 Wsparcie sektorów energetyka i środowisko z Funduszu Spójności

Działania FENX.01.04 Gospodarka odpadami oraz gospodarka o obiegu zamkniętym

Budowa punktu selektywnej zbiórki odpadów komunalnych dla miasta Siedlce

Wartość projektu: 4 745 707,71 PLN

Dofinansowanie: 3 320 170,10 PLN

Zakres inwestycji obejmuje budowę punktu selektywnej zbiórki odpadów komunalnych, w tym:

- ❖ budowę i wyposażenie: wiaty magazynowej, boksów magazynowych z bloków betonowych, magazynu odpadów niebezpiecznych, magazynu odpadów ZSEE, magazynu odpadów z warsztatem, kontenera socjalno-biurowego, wagi samochodowej oraz bramy wyjazdowej, zakup koszy, beczek do magazynowania poszczególnych frakcji odpadów, zakup rębaka, belownicy, zmiatarki samojezdnej całość prac budowlanych będzie objęta nadzorem,
- ❖ montaż: pojemników na odpady, ładowarki kołowej z osprzętem, montaż instalacji fotowoltaicznej, wykonanie niezbędnych instalacji wodno-kanalizacyjnych i energetycznych,
- ❖ przeprowadzenie kampanii informacyjno-edukacyjną, zazielenienie terenu,
- ❖ utworzenie ścieżki edukacyjnej,
- ❖ przeprowadzenie działań promocyjnych,



Fundusze Europejskie
na Infrastrukturę,
Klimat, Środowisko



Rzeczpospolita
Polska

Dofinansowane przez
Unię Europejską



Fundusze Europejskie dla Mazowsza 2021-2027

Priorytet II Fundusze Europejskie na zielony rozwój Mazowsza

Działania 2.1. Efektywność energetyczna

Termomodernizacja budynków użyteczności publicznej na terenie miasta Siedlce

Wartość projektu: 8 919 854,20 PLN

Dofinansowanie: 4 758 422,16 PLN

Zakres Projektu dot. budynku Centrum Kształcenia Zawodowego w Siedlcach pod względem technicznym obejmował następujące prace budowlane:

- modernizacja instalacji c.o.,
- ocieplenie stropodachu i ścian zewnętrznych oraz podłogi na gruncie,
- wymiana stolarki drzwiowej oraz stolarki okiennej,
- modernizacja instalacji ciepłej wody użytkowej,
- instalacji oświetlenia,
- montaż paneli fotowoltaicznych (produkujących energię na potrzeby własne budynku).

Zakres Projektu dot. budynku B Szkoły Podstawowej nr 5 im. Władysława Rawicza w Siedlcach pod względem technicznym obejmował następujące prace budowlane:

- modernizacja instalacji c.o.,
- ocieplenie stropu pod nieogrzewanym poddaszem części parterowej budynku,
- ocieplenie ścian zewnętrznych,
- wymiana okien zewnętrznych i luxferów,
- wymiana drzwi zewnętrznych i witryn szklanych,
- modernizacja instalacji c.w.u.,
- modernizacja instalacji oświetlenia na energooszczędne oprawy typu LED.



Termomodernizacja budynków oświatowych na terenie miasta Siedlce

Wartość projektu: 17 994 223,12 PLN

Dofinansowanie: 14 629 449,71 PLN

Rzeczową realizację projektu zaplanowano na 2026 roku. Zakres projektu pod względem technicznym obejmuje prace budowlane poprzedzone opracowaniem dokumentacji technicznej. Modernizację instalacji c.o., prace termomodernizacyjne, wymianę stolarki okiennej i drzwiowej, modernizację c.w.u, wymianę oświetlenia na energooszczędne oraz budowę 4 instalacji fotowoltaicznych produkujących energię na potrzeby własne obiektów oraz działania edukacyjno-świadomościowe tj. działania szkoleniowo-doradcze oraz edukacyjno – informacyjne mające na celu podnoszenie wiedzy nauczycieli, uczniów oraz lokalnych środowisk w zakresie poprawy jakości powietrza i przeciwdziałania trendom zmian klimatycznych i wykorzystania OZE, podnoszenie świadomości użytkowników budynku względem planowanej oszczędności energii.

Projektem objęte są:

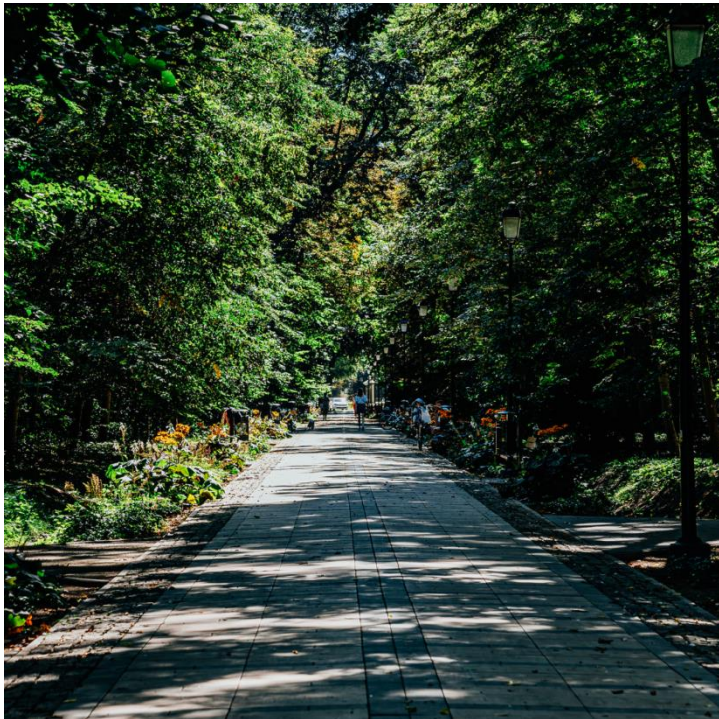
Internat Zespołu Szkół Ponadpodstawowych Nr 1 w Siedlcach (funkcjonujący na potrzeby szkoły),
Budynek A Szkoły Podstawowej nr 5 im. Władysława Rawicza w Siedlcach,
Budynek A + B Zespołu Szkół Ponadpodstawowych nr 1 w Siedlcach,
Budynek Zespołu Szkół Ponadpodstawowych nr 6 w Siedlcach.





Siedlce

Miasto zielonej przyszłości



Dziękuję za uwagę

*Prezentacja przygotowana przez
Miasto Siedlce*

Dane kontaktowe

Tomasz Kluczek

Kierownik Referatu Funduszy Zewnętrznych

tomasz.kluczek@um.siedlce.pl

25 794 39 39



Przykładowa wizualizacja, źródło Internet