



# ŚWIĘTOKRZYSKI INFORMATOR ARCHEOLOGICZNY

**ODKRYCIA**

NR 10/2026

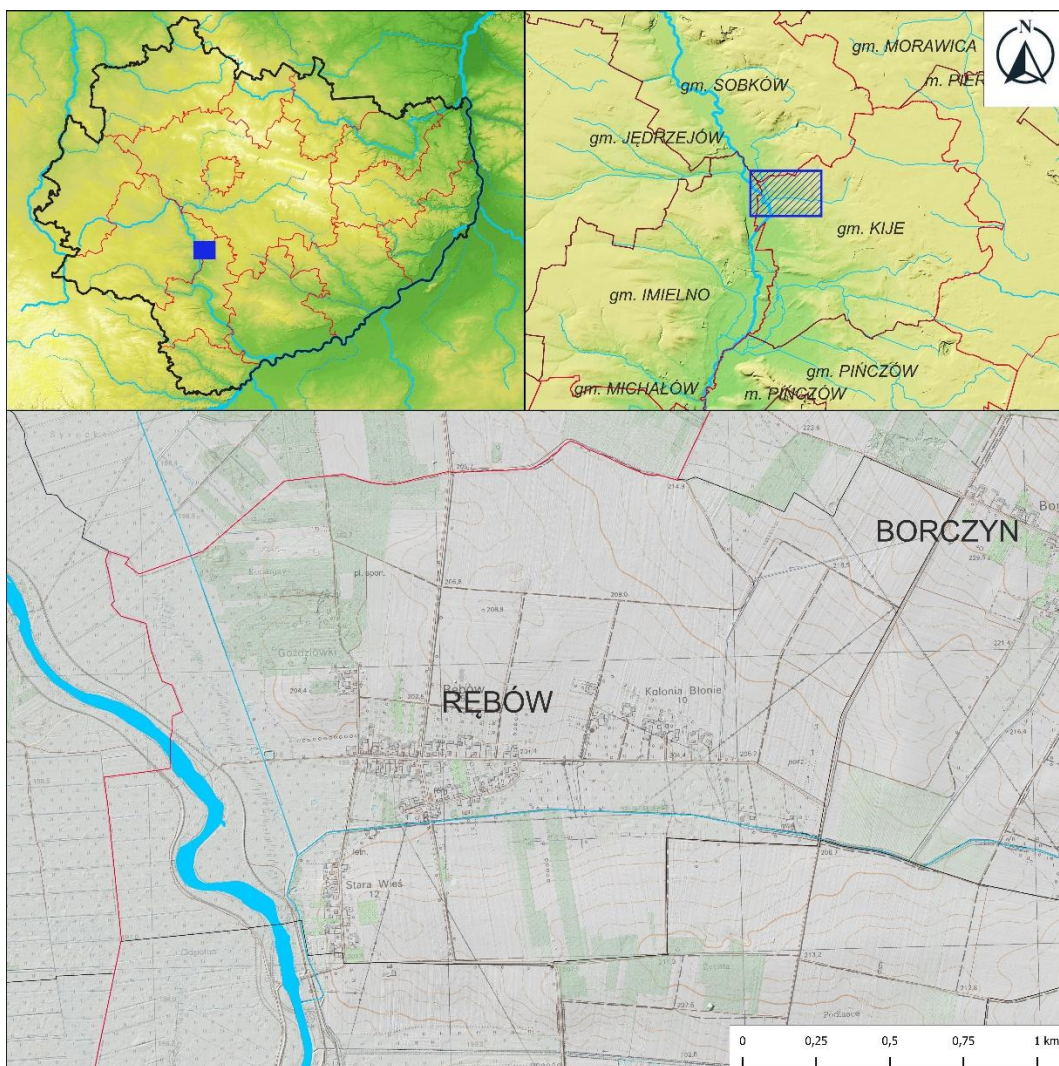
(22)

---

Wojewódzki Urząd Ochrony Zabytków  
w Kielcach  
ul. Ignacego Paderewskiego 34A, 25-502 Kielce  
tel. 41 330 18 00  
e-mail: sekretariat@wuoż.kielce.pl

Wojewódzki Urząd Ochrony Zabytków  
Delegatura w Sandomierzu  
ul. Juliusza Słowackiego 17, 27-600 Sandomierz  
tel. 15 832 30 00  
e-mail: sandomierz@wuoż.kielce.pl

## WCZESNOŚREDNIOWIECZNA MADZIARSKA ZAWIESZKA SERCOWATA, ODKRYTA W RĘBOWIE, GMINA KIJE, POWIAT PIŃCZOWSKI



### OPIS:

Na polach wsi Rębow (gmina Kije) odkryto niepozorną ozdobę wytłoczoną z cienkiej blaszki, której skład chemiczny odpowiada brązom cynowym. Ma ona kształt przypominający serce (niekiedy w literaturze określane także jako liść lub kropla). Centralne pole ornamentacyjne złożone jest z woluty i otoczone jest drobnym karbowaniem. Element ma 2,89 cm wysokości i 1,75 cm szerokości, a grubość blaszki wynosi 0,06 cm (Ryc. 1).

W górnej części znajduje się uszko służące do łączenia z kolejnym, niezachowanym elementem – niewielką,

okrągłą, tłoczoną tarczką, mocowaną do tkaniny lub skóry. Tego typu komplety, występujące po kilka lub kilkanaście, rzadziej pojedynczo, stanowiły ozdobne wykończenie stroju na wysokości szyi lub klatki piersiowej (OŹA 2015, 109).

Tarczki zawieszek różnią się między sobą proporcjami oraz wytłoczonym motywem ornamentacyjnym. Górna tarczka może przyjmować różne formy – okrągłą, czworokątną lub rombowa – i zdobiona jest różnymi tłoczeniami. Dolna część, bogato dekorowana i mniej lub bardziej smukła, ma każdorazowo kształt przypominający serce i zawsze zaopatrzona jest w uszko wychodzące

z korpusu. Większość takich ozdób wykonywano z polacanego srebra, brązu (głównie cynowego) lub brązu złoconego (por. SZEGEDY 1960; OŃA 2015, 141).

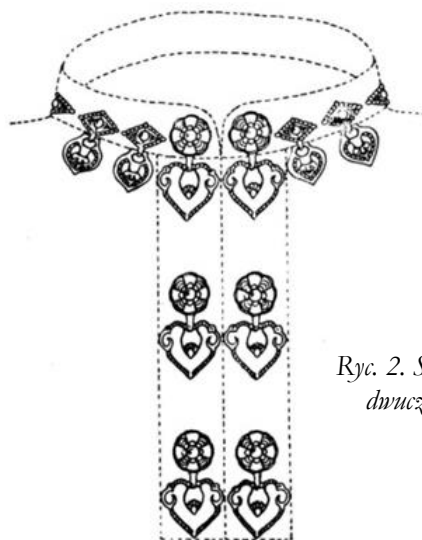


Ryc. 1. Zawieszka sercowata, Rębow, gm. Kije nr inv. A.268  
Rys. D. Czernek.

Cechy te stały się podstawą wydzielenia szeregu typów w obrębie tej kategorii zabytków. Egzemplarz z Rębowa odpowiada typowi 11 lub 12 według klasyfikacji Źeljko Demo (DEMO 1983, 286-287, Sl. 11), typowi 7 w ujęciu Silviu OŃa (OŃA 2015, 246, Plate 18:7). Z kolei Jeremy Mikecz wisiorki dwuczęściowe zalicza do typu 9 (MIKECZ 2009, 41 i n., 128)

Tego rodzaju ozdoby, określane jako dwuczęściowe aplikacje lub zawieszki, kształcie serca, są typowe dla ludności węgierskiej okresu wczesnego średniowiecza. Najczęściej znajdowane są pojedynczo, bez precyzyjnego kontekstu, jednak znaczna ich liczba pochodzi z wyposażenia kobiecych grobów inhumacyjnych (nie występują w grobach z bronią), co pozwala interpretować je jako elementy zdobnicze kołnierzyków koszul kobiecego stroju.

Zawieszki te znane są przede wszystkim z obszaru Kotliny Karpackiej (Kotliny Panońskiej) i jej sąsiedztwa, głównie z terenów Węgier, Rumunii, Chorwacji oraz Serbii (por. OŃA 2015, Plate 102). Egzemplarz z Rębowa stanowi kolejny zabytek poświadczający kontakty ludności zamieszkującej dorzecze górnej i częściowo środkowej Wisły z przybyszami z obszaru średniowiecznych Węgier (Ryc. 3). Kontakty te mogły mieć różnorodny charakter, jednak ze względu na ścisły związek zawieszek sercowatych ze strojem kobiecym można przypuszczać, że nie mamy tu do czynienia ze świadectwem kontaktów zbrojnych a raczej handlowych bądź też dobrowolnego albo przymusowego osadnictwa. Jak zauważa M. Florek, relacje te mogły mieć również charakter polityczny i osobisty między Piastami a Arpadami, a ich konsekwencją mogło być osiedlanie się części ludności węgierskiej na terenie Małopolski (por. FLOREK 2023, 188-189).



Ryc. 2. Sposób zdobienia koszul dwuczęściowymi zawieszkami sercowatymi (za: DEMO Ź. 1983, 277, Sl. 5:2)



Ryc. 2. Przekłady dwuczęściowych zawieszek sercowatych.

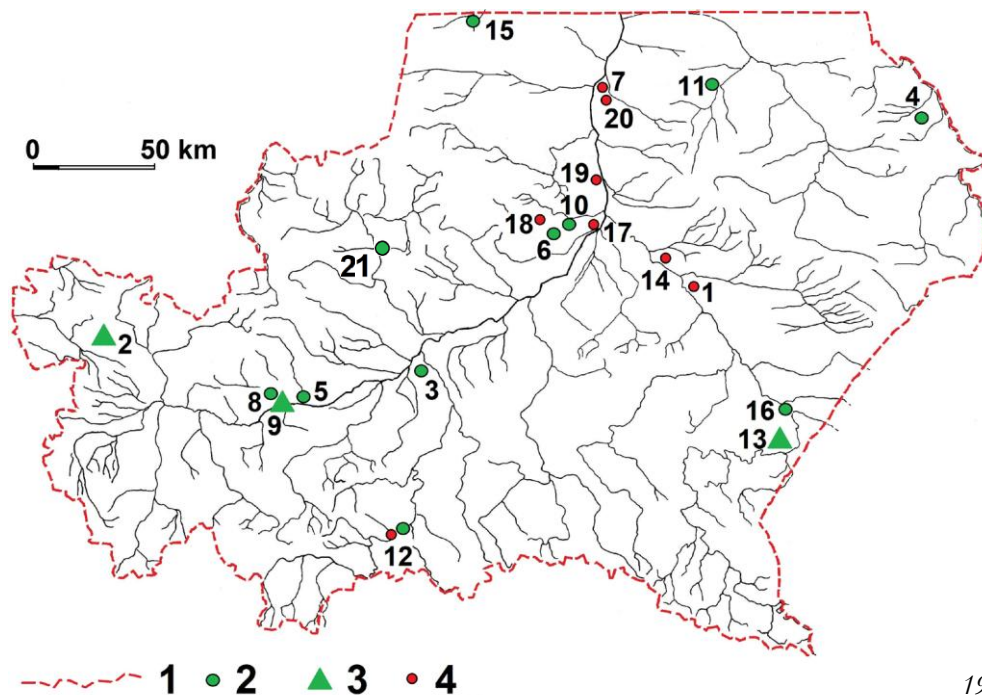
A) Okolice Szentes (za: CSALLÁNY 1905, 39, VI.3).

B) Kérpusztá, grób 62 (za: NEMESKÉRI, LIPTÁK, SZŐKE 1953, Planche XLII:1).

C) Magyarpécska-Nagysánc (za: GÁLL 2013, tabl. 155:5).

D) Hodony-Pacioroane (za: GÁLL 2013, tabl. 105: 4.5, 4.6, 4.9, 4.11).

E) Zvonimirovo – Veliko Polje, grób 40 (za: TOMIČIĆ 2019, 107, Sl. 7).



## Oznaczenia:

1 – granice Małopolski; 2 – zabytki pewne i domniemane z osad, grodzisk i tzw. luźne; 3 – cmentarzyska i pojedyncze groby pewne i domniemane; 4 – inne zabytki o analogiach węgierskich.

1. Bieliny, woj. podkarpackie;
2. Czechowice, woj. śląskie;
3. Demblin, woj. małopolskie;
4. Haliczany, woj. lubelskie;
5. Igotomia, woj. małopolskie;
6. Kaczyce, woj. świętokrzyskie;
7. Kłodnica, woj. lubelskie;
8. Kraków-Okół, woj. małopolskie;
9. Kraków-Wawel, woj. małopolskie;
10. Lipnik, woj. świętokrzyskie;
11. Lublin, woj. lubelskie;
12. Naszacowice, woj. małopolskie;
13. Przemysł, woj. podkarpackie;
14. Pyszynica, woj. podkarpackie;
15. Radom, woj. mazowieckie;
16. Radymno, woj. podkarpackie;
17. Sandomierz, woj. świętokrzyskie;
18. Strzyżowice, woj. świętokrzyskie;
19. Zawichost-Trójca, woj. świętokrzyskie;
20. Żmijowiska, woj. lubelskie;
21. Rębów, woj. świętokrzyskie.

Ryc. 3. Zabytki archeologiczne pochodzenia węgierskiego i o węgierskich analogiach z terenu Małopolski (X–XII wiek)

Oprac. M. Florek (FLOREK M. 2023, 173, Ryc. 2)  
– z uzupełnieniem D. Czernek

## DATOWANIE:

Dwuczęściowe zawieszki w kształcie serca datowane są na okres od końca IX do XI wieku i łączone z plemionami węgierskimi zamieszkującymi Kotlinę Karpacką w czasie panowania Arpadów. Wydaje się, że egzemplarze wykonane z brązu mają młodszą metrykę i należy je datować od połowy X do końca XI wieku. (OŹA 2015, 141).

## OKOLICZNOŚCI ODKRYCIA:

Odkrycie zabytku nastąpiło w trakcie poszukiwań z użyciem detektora metali (nr inw. A.268) prowadzonych zgodnie z pozwoleniem Świętokrzyskiego Wojewódzkiego Konserwatora Zabytków w Kielcach. Zabytek przekazany został do Muzeum Regionalnego w Pińczowie.

## LITERATURA:

CSALLÁNY G. 1905. Régi magyar emlékek a szentesi múzeumban, [w:] J. Hampel (red.), *Emlékek és Leletek*. Archaeologiai Értesítő. Uj Folyam XXV, Budapest, 33–44.

DEMO Ž. 1983. Bjelobrdski dvodijelni prinjesci u Jugoslaviji (u povodu nalaza s lokaliteta Đelekovec – Gornji Batijan I), *Podravsčki Zbornik* 83, 271–301.

GÁLL E. 2013. *Az Erdélyi–medence, a Partium és a Bánság 10.-11. Századi temetői, szőrvány-és kincsletei. 1. rész*, Szeged: Magyarország Honfoglalás kori és kora Árpád-kori sírletei 6, Szeged, Szegedi Tudományegyetem Régészeti Tanszéke, Magyar Nemzeti Múzeum, Magyar Tudományos Akadémia Bölcsészettudományi Kutatóközpont Régészeti Intézet.

FLOREK M. 2023. *Węgry w Małopolsce w X-XII wieku w świetle źródeł toponomastycznych i archeologicznych*, *Slavia Antiqua* LXIV, 169–196.

MIKECZ J. 2009. *The Place That Lies Between: Slavonia in the 10th and 11th Centuries*, MA Thesis in Medieval Studies, Central European University, Budapest.

NEMESKÉRI J., LIPTÁK P., SZÓKE B. 1953. *Le mietiere deu XIe siecle de Kérpusztá*. II. B. SZÓKE: *Le cimetiére de Kérpusztá (XIe siècle)*. Résultats archéologiques des fouilles, *Acta Archaeologica Academiae Scientiarum Hungaricae* 3, 281–300.

OŹA S. 2015. *The Mortuary Archaeology of the Medieval Banat (10th–14th Centuries)*, [w:] F. Curta (ed.) *East Central and Eastern Europe in the Middle Ages, 450–1450*, 26, Leiden–Boston.

SZEGEDY E. 1960. *Beiträge zur Metalltechnik der IX-XI Jahrhunderte in Ungarn*, Acta Archaeologica Academiae Scientiarum Hungaricae 12, 299–330

TOMIČIĆ Ž. 2019. *Grobna cjelina 40 s ranosrednjovjekovnog groblja Zvonimirovo – Veliko polje*, Rad Hrvatske akademije znanosti i umjetnosti. Razred za društvene znanosti, Knj. 54(2019)=knj. 539, Zagreb, 97–123.

**Daniel Czernek**

Wojewódzki Urząd Ochrony Zabytków  
w Kielcach

ORCID: 0009-0001-1615-0033