



**Lasy Państwowe**

## **Narada Urzędzeniowa Planu Urządzenia Lasu dla Nadleśnictwa Świebodzin na lata 2028-2037**

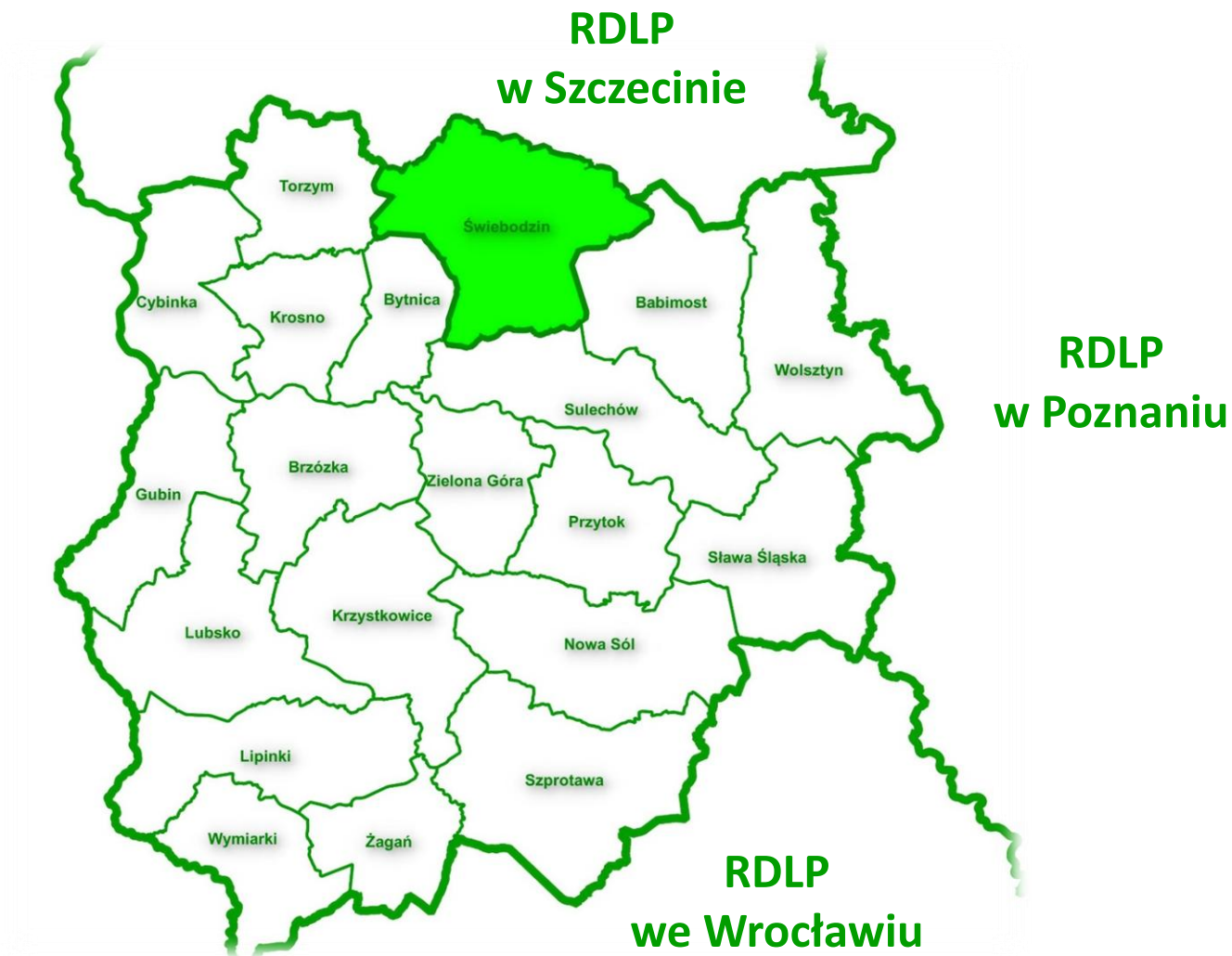
---

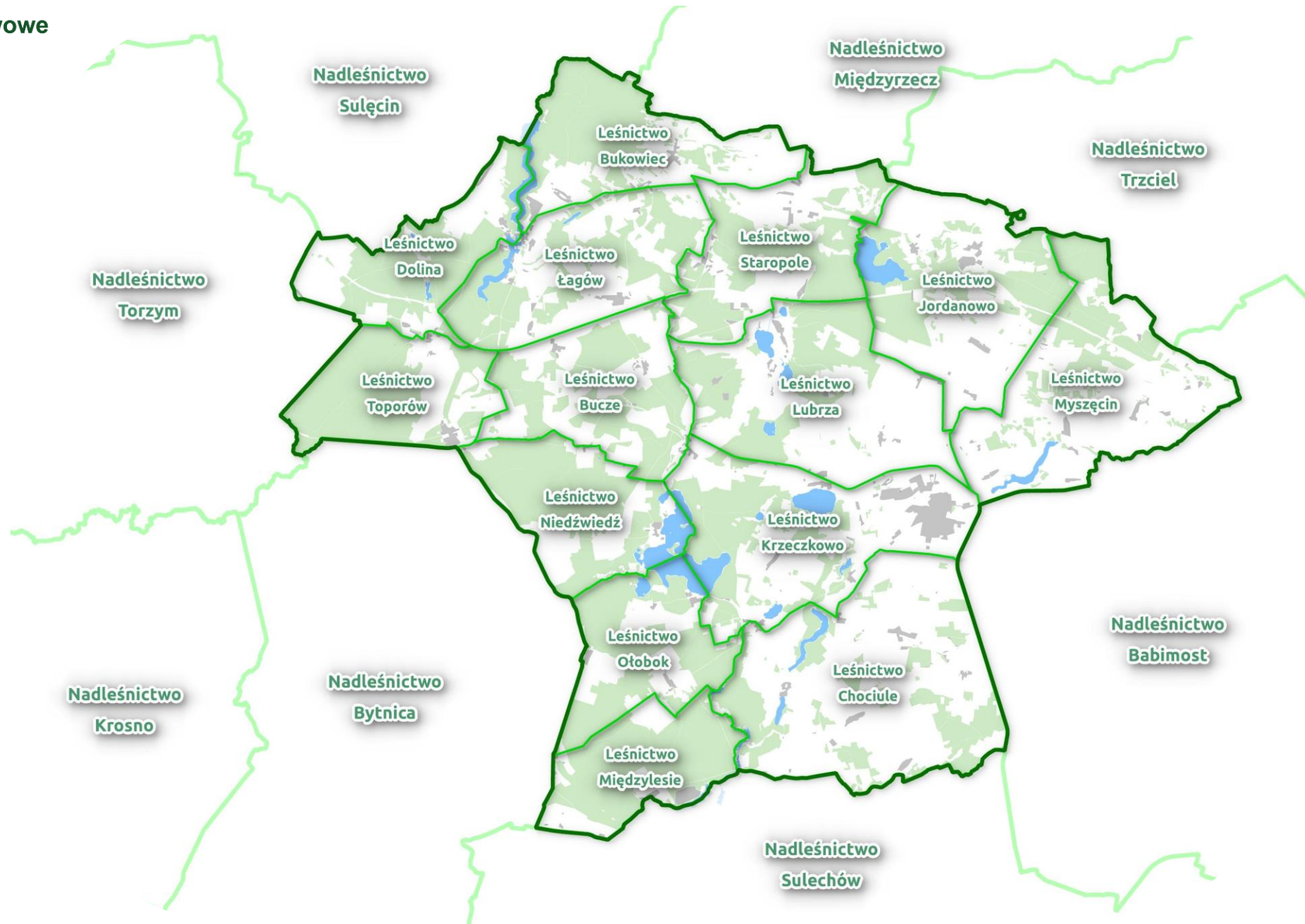
**Wystąpienie Nadleśniczego Nadleśnictwa Świebodzin**

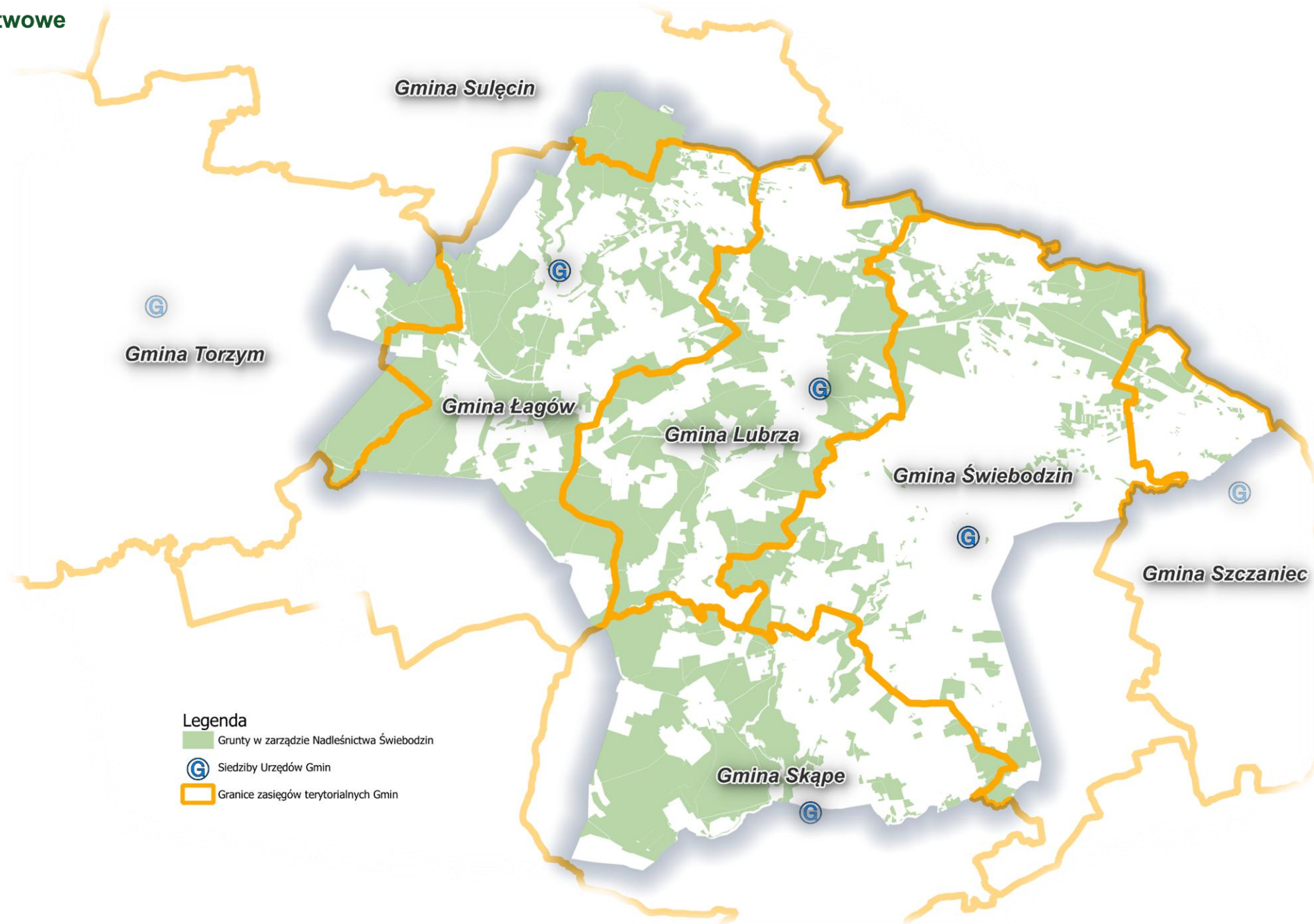
**Łagów, 24.03.2026 r.**






# 1. Ogólne informacje o Nadleśnictwie Świebodzin.







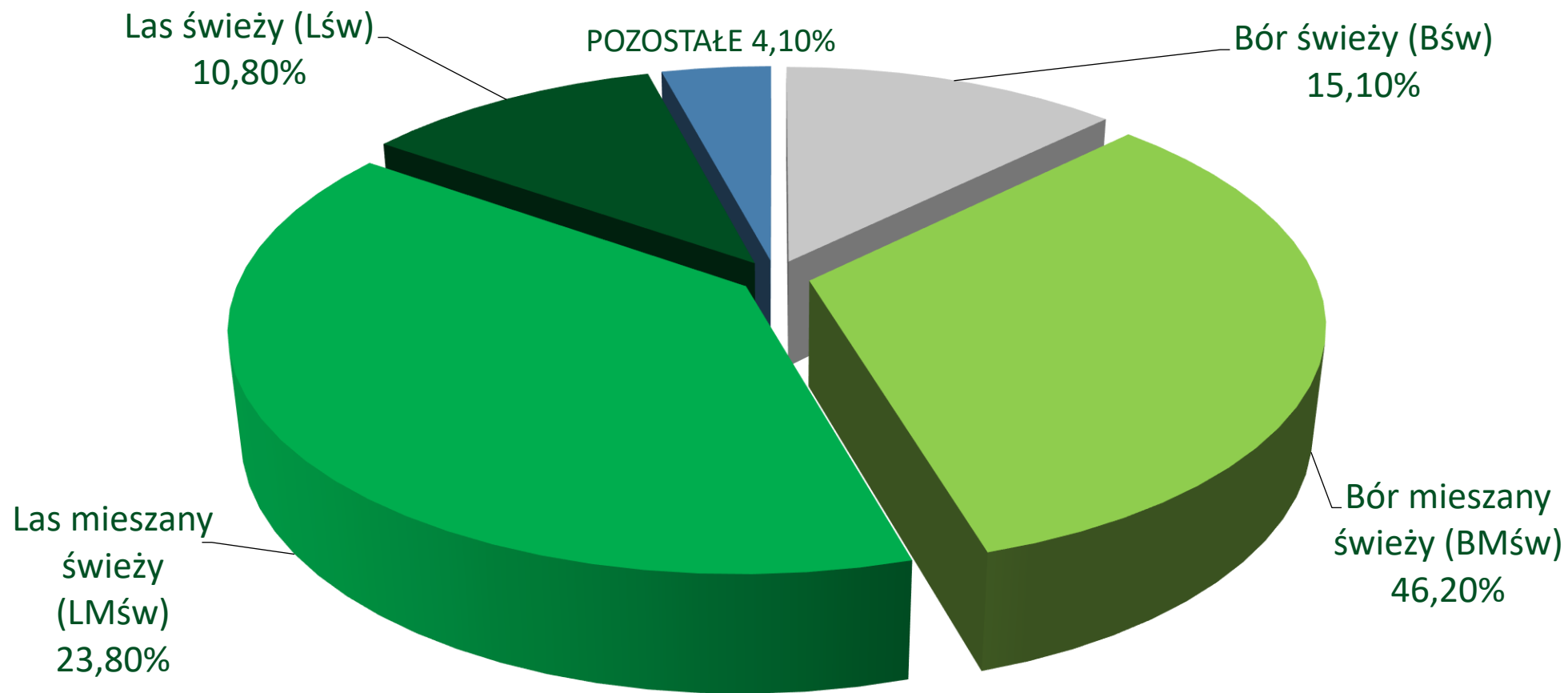
Legenda

-  Grunty w zarządzie Nadleśnictwa Świebodzin
-  Siedziby Urzędów Gmin
-  Granice zasięgów terytorialnych Gmin



Wykaz gruntów w stanie posiadania Nadleśnictwa wg. stanu na 01.01.2026 r. [ha]

Grunty leśne		Grunty rolne			Grunty zabudowane i zurbanizowane	Tereny komunikacyjne	Grunty pod wodami	Tereny różne
Lasy		Grunty zadrzewione i zakrzewione	Użytki rolne	Nieużytki				
Zalesione i nie zalesione	Związane z gosp. leśną							
22 926,8254	612,8273	14,8796	261,2991	126,3243	42,3139	3,3916	15,8823	3,3517
23 539,6527								
<b>Łącznie: 24 007,0952</b>								

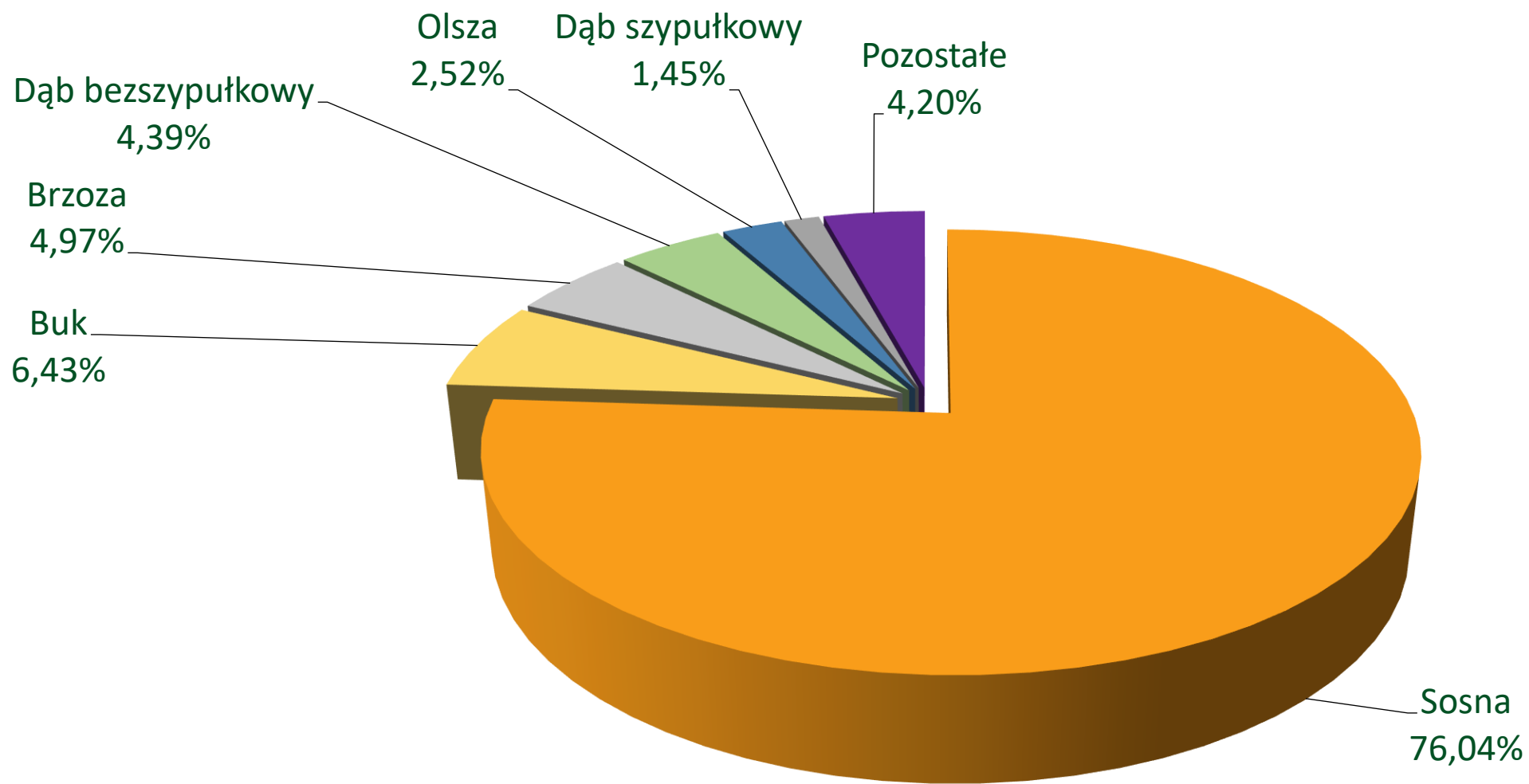


Pozostałe:

- Las mieszany wilgotny (LMw) – 0,40 %
- Las mieszany bagienny (LMb) – 0,10 %
- Las wilgotny (Lw) – 1,8 %
- Ols jesionowy (OIJ) – 1,5 %
- Ols (OI) – 0,3%



Skład gatunkowy (wg. gatunków rzeczywistych)





- 2. Informacje o podstawowych założeniach polityk zagospodarowania przestrzennego regionu dotyczących gospodarki leśnej i ochrony przyrody, z uwzględnieniem regionalnych strategii rozwoju oraz regionalnych programów ochrony środowiska.**



## Dokumenty dot. założeń polityki zagospodarowania przestrzennego regionu:

### Województwo:

- Strategia Rozwoju Województwa Lubuskiego 2030
- Program Ochrony Środowiska Województwa Lubuskiego
- Plan Zagospodarowania Przestrzennego Województwa Lubuskiego wraz z planami zagospodarowania przestrzennego miejskiego obszaru funkcjonalnego ośrodka wojewódzkiego Zielona Góra i Gorzów Wlkp.

### Powiaty:

- Program Ochrony Środowiska dla Powiatu Świebodzińskiego na lata 2025 - 2028 z perspektywą do roku 2030
- Program Ochrony Środowiska dla Powiatu Sulęcińskiego na lata 2021 - 2024 z perspektywą na lata 2025 – 2028

### Gminy:

- Program Ochrony Środowiska dla Gminy Lubrza na lata 2021-2024 z perspektywą do 2028
- Program Ochrony Środowiska dla Gminy Sulęcín na lata 2023 - 2026 z perspektywą do 2030
- Program Ochrony Środowiska dla Miasta i Gminy Torzym na lata 2022 - 2025 z perspektywą do roku 2029
- Strategia Rozwoju Gminy Świebodziń do 2030 roku
- Strategia Rozwoju Gminy Sulęcín do roku 2027
- Miejscowy Plan Zagospodarowania Przestrzennego Gminy Sulęcín, Torzym, Łągów, Lubrza, Skąpe, Świebodziń
- Studium uwarunkowań i kierunków zagospodarowania przestrzennego Gminy Sulęcín, Torzym, Łągów, Lubrza, Skąpe, Świebodziń, Szczaniec

**Generalnie należy stwierdzić, że nie ma w obowiązujących dokumentach planistycznych ustaleń, które mogłyby w sposób znaczący zmienić założenia i sposoby prowadzenia wielofunkcyjnej gospodarki leśnej w Nadleśnictwie Świebodziń.**



## Główne założenia polityki zagospodarowania przestrzennego regionu dotyczących gospodarki leśnej i ochrony przyrody.

- Ochrona obszarów wodnych i siedlisk hydrogeniczych
- Stworzenie spójnego systemu obszarów chronionych oraz działanie zgodnie z planami ochrony
- Ochrona siedlisk przyrodniczych nieobjętych ochroną prawną
- Ochrona krajobrazu i gleb
- Przebudowa drzewostanów w celu dostosowania struktury lasu do warunków siedliskowych
- Zwiększenie lesistości
- Ochrona ostoj faunistycznych
- Prowadzonej zrównoważonej gospodarki leśnej, łowieckiej, wodnej, rybackiej
- Prowadzenie działalności turystycznej uwzględniające cele ochrony przyrody
- Edukacja społeczna



- 3. Podstawowe informacje z zakresu gospodarki leśnej prowadzonej przez nadleśnictwo, współpracy z lokalnymi samorządami i innymi podmiotami oraz roli nadleśnictwa w lokalnym rynku pracy;**



## Rozmiar zadań zapisanych w Planie Urządzenia Lasu dla Nadleśnictwa Świebodzin na lata 2018-2027

<i>etat miąższościowy użytków rębnych</i>	<b>775 363 m<sup>3</sup></b>
<i>etat powierzchniowy użytków rębnych</i>	<b>4 001,97 ha</b>
<i>etat miąższościowy cięć w użytkowaniu przedrębnych</i>	<b>572 000 m<sup>3</sup></b>
<i>etat powierzchniowy cięć w użytkowaniu przedrębnych</i>	<b>14 327,89 ha</b>
<i>projektowana powierzchnia zalesień i odnowień</i>	<b>2 808,91 ha</b>
<i>projektowana powierzchni pielęgnowania lasu*</i> <small>* - powierzchnia sumaryczna, może obejmować zabiegi wielokrotne, np. PIEL i CW na jednej powierzchni.</small>	<b>3 526,13 ha</b>

	Razem Proponowany etat użytków głównych		Zasoby ogółem	% zasobów	Przyrost tablicowy (2018-2027)	% pozyskanie przyrostu tablicowego	Uzyskany przyrost użyteczny* (2008-2017)	% pozyskanie przyrostu użytecznego*
	netto (m <sup>3</sup> )	brutto (m <sup>3</sup> )	brutto (m <sup>3</sup> )		brutto (m <sup>3</sup> )		brutto (m <sup>3</sup> )	
N-ctwo Świebodzin	<b>1 347 363</b>	1 633 136	7 449 898	22	1 750 900	93	2 422 675	<b>67</b>

\* - bieżący przyrost uzyskany w ubiegłym PUL na lata 2008-2017



## Działania na rzecz społeczności lokalnych

- **Budowa dróg w zarządzie LP**
  - W latach 2018-2025 wybudowano drogi o łącznej długości **9,2 km** za kwotę **6 847 863 zł**
- **Drogowe inwestycje wspólne (gminy, N-ctwo Bytnica)**
  - W latach 2018-2025 wykonano remonty/przebudowy dróg o łącznej długości **4,2 km** o wartości **2 960 641 zł**, gdzie udział środków Lasów Państwowych wyniósł łącznie **2 041 058 zł (69%)**.
- W latach 2018-2025 przeprowadziliśmy zajęcia edukacyjne dla ok. **22 500 osób**.
- W latach 2024-2025 udzieliliśmy darowizn dla lokalnych OSP, gmin i gminnych ośrodków kultury oraz stowarzyszeń i klubów sportowych na łączną kwotę **72 543 zł**.





Lasy Państwowe



[www.lasy.gov.pl](http://www.lasy.gov.pl)



*Piknik jesienny „Dary Lasu” w O.W. Leśnik*





Lasy Państwowe



*EKO-LAS Targi Gospodarki Leśnej, Przemysłu Drzewnego i Ochrony Środowiska*









## Rola nadleśnictwa w lokalnym rynku pracy - partnerzy gospodarczy

Usługobiorcy – współpraca w latach 2024-2025 z 7 zakładami usług leśnych, wybranymi w ramach przetargu w ramach ustawy Prawo zamówień publicznych, gdzie ogólne koszty usług w wyniosły:

– **18 579 559** zł netto (2024) + **19 341 437** zł netto (2025) = **37 920 997** zł

**Plan na 2026: 14 984 962** zł netto

*Dodatkowo usługi z zakresu zagospodarowania lasu oraz pozyskania drewna wykonuje Ośrodek Transportu Leśnego w Świebodzinie.*

Nabywcy drewna

- Sprzedaż na umowy do klientów krajowych – 115 firm .
- Indywidualni nabywcy drewna – 1 657 nabywców detalicznych.
- Dostawa wewnątrzspółnotowa – 4 firmy.



## 4. Realizowane przez Nadleśnictwo działania i projekty środowiskowe, edukacyjne, turystyczne, infrastrukturalne, naukowe itp.;

Nadleśnictwo Świebodzin uczestniczy w projekcie „Dostawa, montaż i uruchomienie systemu monitoringu przeciwpożarowego lasów opartego o kamery ppoż. dalekiego zasięgu wraz z oprogramowaniem do automatycznej detekcji dymu - sprzęt w ramach projektu FEnKS pn.: Kompleksowy projekt adaptacji lasów i leśnictwa do zmian klimatu - zapobieganie, przeciwdziałanie oraz ograniczanie skutków zagrożeń związanych z pożarami lasów (PPOŻ2).

Jest to kluczowe przedsięwzięcie dla zachowania bezpieczeństwa lasów, które wzmocni obecny system ochrony przeciwpożarowej na terenach, którymi zarządzamy. Główny beneficjentem projektu jest Centrum Koordynacji Projektów Środowiskowych w Warszawie. Wśród partnerów realizujących zadania określone w projekcie są 153 nadleśnictwa z 17 Regionalnych Dyrekcji Lasów Państwowych.

- Finansowane przez Centrum Koordynacji Projektów Środowiskowych w Warszawie na kwotę **590 000** zł netto, koszty Nadleśnictwa wyniosą **20 000** zł netto



## 4. Realizowane przez Nadleśnictwo działania i projekty środowiskowe, edukacyjne, turystyczne, infrastrukturalne, naukowe itp.;

**Cel projektu:** Głównym celem projektu jest poprawa sprawności systemu wczesnego ostrzegania, prognozowania i szybkiego reagowania w sytuacji wystąpienia zagrożeń związanych z pożarami lasów pozostających w zarządzie Lasów Państwowych. Zmniejszenie negatywnych skutków wywoływanych przez pożary w lasach oraz sprawne lokalizowanie źródła zagrożenia i minimalizowanie strat, a w dalszej perspektywie – zmniejszenie średniej powierzchni pożarów i rozszerzenie obserwacji obszarów leśnych, szczególnie w nadleśnictwach zakwalifikowanych do I kategorii zagrożenia pożarowego.

### **Realizacja projektu przyczyni się między innymi do:**

- zwiększenia odporności lasów na klęski żywiołowe takie jak pożary, którymi zagrożenie wzrasta wraz z ocieplaniem się klimatu,
- podniesienia efektywności systemu wczesnego ostrzegania o pożarach w Lasach Państwowych,
- zwiększenia powierzchni leśnych objętych monitoringiem oraz skrócenia czasu wykrycia zagrożenia i reagowania
- ograniczenia zasięgu pożarów i negatywnych skutków z nimi związanych (np. zubożenie gleby, zniszczenie ekosystemu i zamieszkujących go organizmów, straty materialne),
- poprawy ochrony przeciwpożarowej na obszarach sąsiadujących z terenami administrowanymi przez LP, np. parków narodowych czy terenach zamieszkałych (wpływ na bezpieczeństwo mieszkańców i turystów),
- ograniczenia emisji CO<sub>2</sub> w wyniku zmniejszenia liczby oraz zasięgu pożarów.



## 5. Informacje o formach ochrony przyrody i funkcjach lasu, ze szczególnym uwzględnieniem obszarów Natura 2000, rezerwatów przyrody wyznaczonych na gruntach w zasięgu terytorialnym Nadleśnictwa.



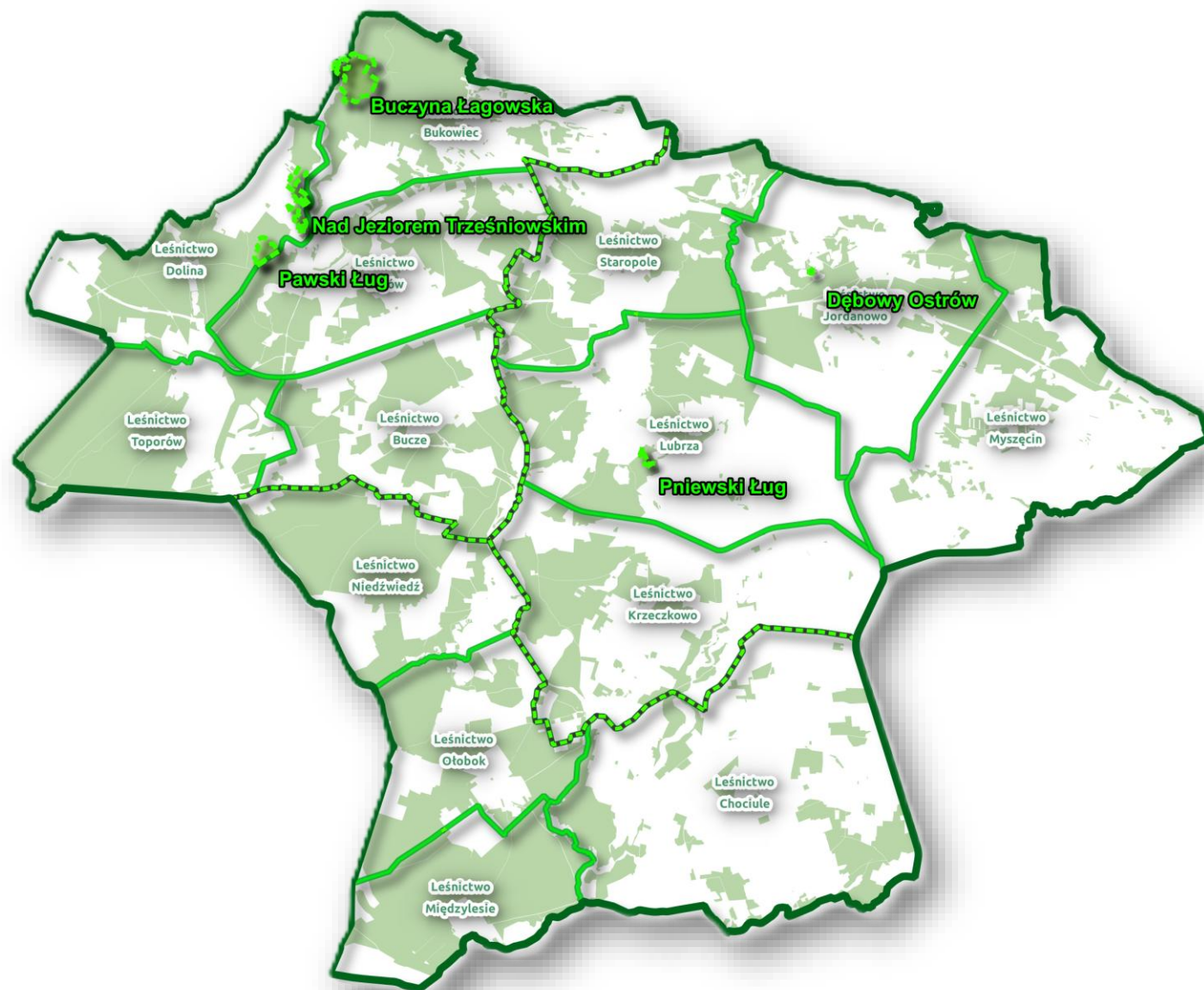


**Zestawienie istniejących form ochrony przyrody na terenie  
Nadleśnictwa Świebodzin (stan na 01.01.2026 r.)**

L.p.	Forma Ochrony Przyrody (FOP)	Ilość obiektów (szt.)	Powierzchnia w zarządzie Nadleśnictwa (ha)	Pow. w zasięgu terytorialnym	Powierzchnia całkowita FOP
1	Rezerwat przyrody	5	206,78	206,78	206,78
2	Parki Krajobrazowe	1	2 657,08	3 922,45	5 438,50
3	Obszary chronionego krajobrazu	5	9 325,51	17 249,82	87 533,72
4	Obszary Natura 2000	4	3 373,27	5 133,16	22 916,14
5	Pomniki przyrody	14	5,24	5,24	5,24
6	Użytki ekologiczne	4	13,09		
7	Strefy ochronne w tym:	11	400,08		
	- całoroczne		43,74		
	- okresowe		356,34		
8	Siedliska przyrodnicze w tym:	1088	1 864,38		
	- na obszarze SOO	360	884,07		
	- poza	728	980,31		



# Rezerваты przyrody



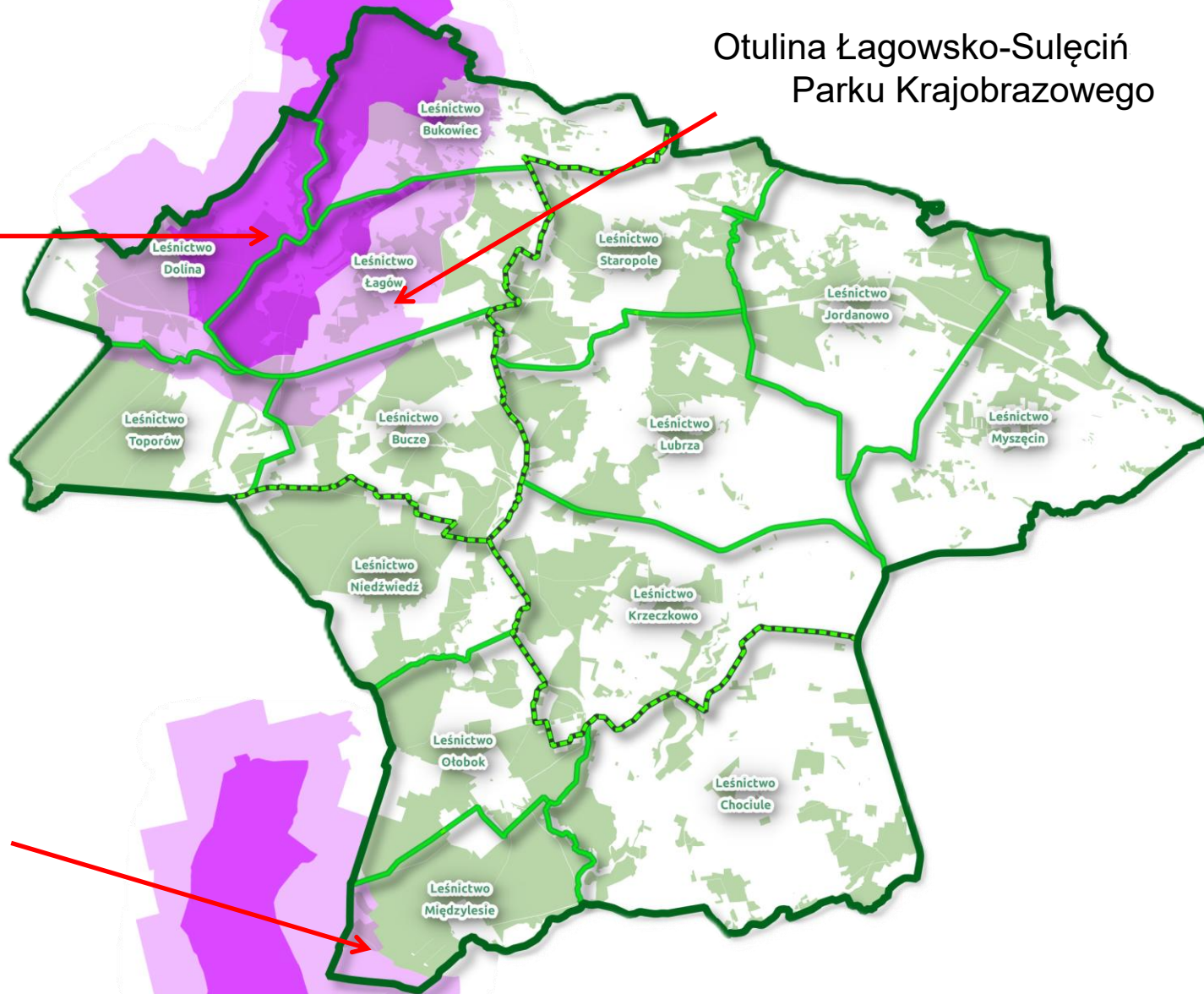


Lasy Państwowe

## Parki krajobrazowe

### Łagowsko-Sulęciński Park Krajobrazowy

Otulina Łagowsko-Sulęciń  
Parku Krajobrazowego



Otulina Gryżyńskiego  
Parku Krajobrazowego



Lasy Państwowe

## Obszary Chronionego Krajobrazu

Pojezierze Lubniewicko-Sulęcińskie  
(pow. 0,46 ha)

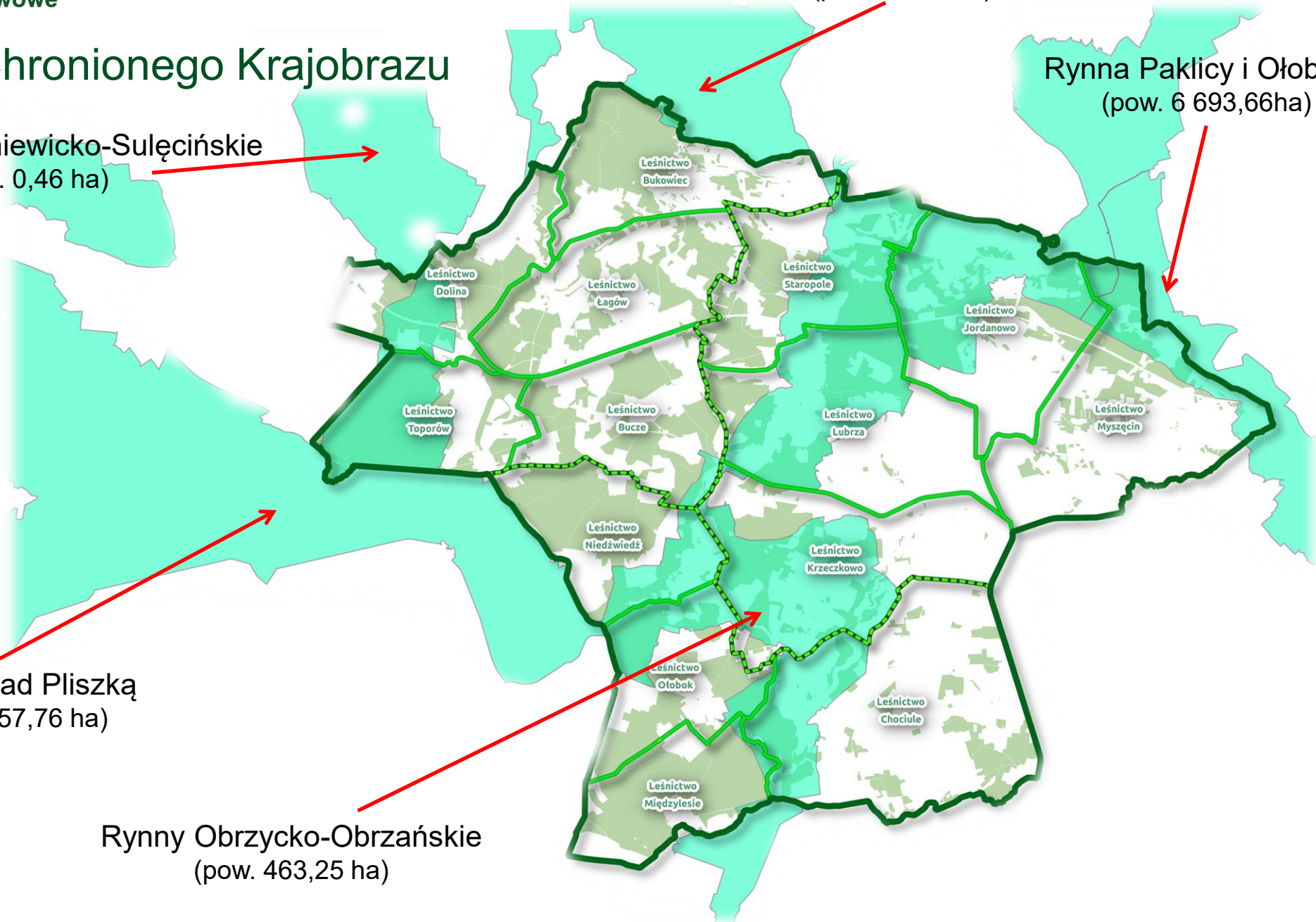
Dolina Jeziornej Strugi  
(pow. 55,17 ha)

Rynna Paklicy i Ołoboku  
(pow. 6 693,66ha)

Puszcza nad Pliszką  
(pow. 2 157,76 ha)

Rynny Obrzycko-Obrzańskie  
(pow. 463,25 ha)

[www.lasy.gov.pl](http://www.lasy.gov.pl)





Lasy Państwowe

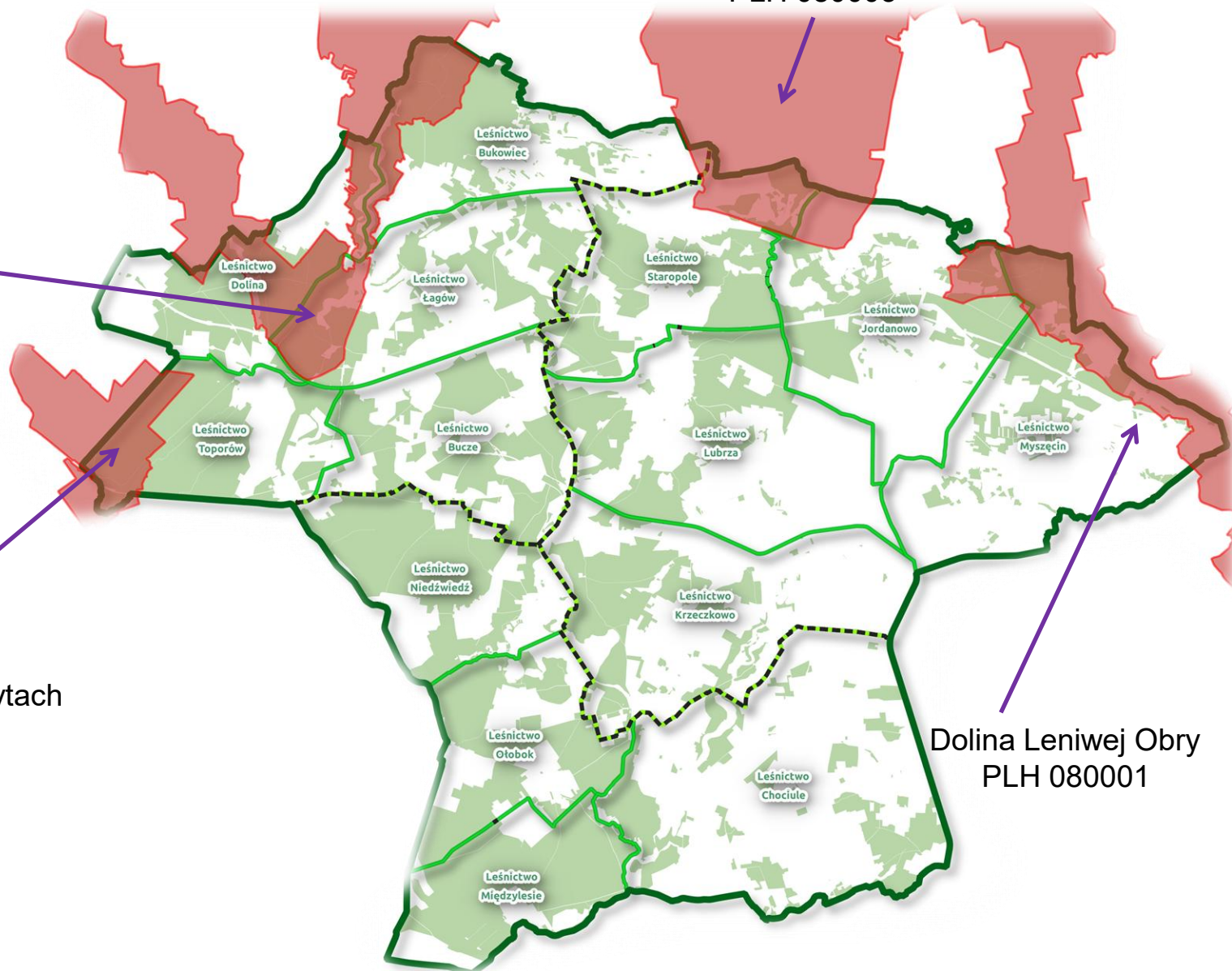
## Obszary Natura2000

Buczyny Łagowsko-Sulęcińskie  
PLH 080008

Stara Dąbrowa w Korytach  
PLH 080042

Nietoperek  
PLH 080003

Dolina Leniwej Obry  
PLH 080001





- Czternaście pomników przyrody, w tym trzy powierzchniowe (5,24 ha)
  - Cisy Łagowsko-Sulęcińskie (Gmina Sulęcín),
  - Drzewa, na których występują Bluszcz Pospolity *Hedera Helix* (Gmina Szczaniec),
  - Krzeczkowskie Bagno (Gmina Lubrza),



*Krzeczkowskie Bagno*



*Cisy Łagowsko-Sulęcińskie*



- Czternaście pomników przyrody, w tym trzy powierzchniowe (5,24 ha)
  - Cisy Łagowsko-Sulęcińskie (Gmina Sulęcín),
  - Drzewa, na których występują Bluszcz Pospolity *Hedera Helix* (Gmina Szczaniec),
  - Krzeczkowski Bagnó (Gmina Lubrza),
- Użytki Ekologiczne o łącznej pow. 13,09 ha.
  - Uroczysko Zagaje (Gmina Lubrza),
  - Żurawie Trzciny (Gmina Lubrza),
  - Łąka Storczykowa w Wielowski (Gmina Sulęcín),
  - Torfowisko Barcikowo (Gmina Łagów).



*Łąka Storczykowa w Wielowski*

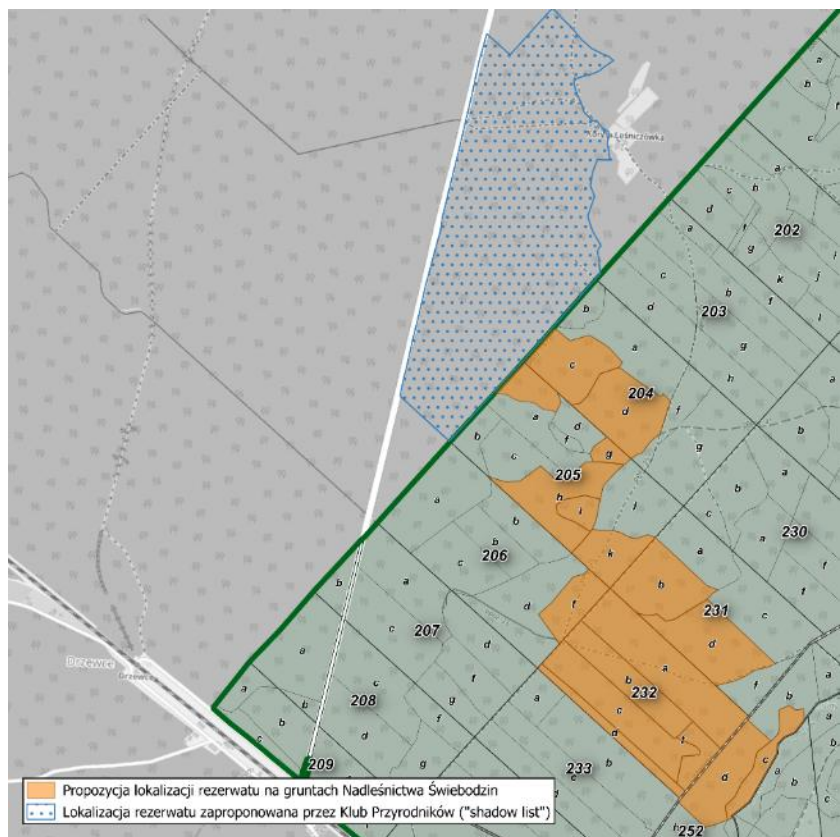


- Czternaście pomników przyrody, w tym trzy powierzchniowe (5,24 ha)
  - Cisy Łagowsko-Sulęcińskie (Gmina Sulęcín),
  - Drzewa, na których występują Bluszcz Pospolity *Hedera Helix* (Gmina Szczaniec),
  - Krzeczkwoskie Bagno (Gmina Lubrza),
- Użytki Ekologiczne o łącznej pow. 13,09 ha.
  - Uroczysko Zagaje (Gmina Lubrza),
  - Żurawie Trzciny (Gmina Lubrza),
  - Łąka Storczykowa w Wielowśi (Gmina Sulęcín),
  - Torfowisko Barcikowo (Gmina Łagów).
- Jedenaście stref ochrony ostoi:
  - 4 bielika
  - 5 kani rudej
  - 1 orlika krzykliwego
  - 1 bociana czarnego



*Pisklę bielika, Leśnictwo Lubrza*

## Propozycja nowych form ochrony przyrody.



*Lokalizacja proponowanego rezerwatu przyrody „Stara Dąbrowa w Korytach” o pow. 71,41 ha w Leśnictwie Toporów*



*Lokalizacja proponowanego powierzchniowego pomnika przyrody „Dziwięsił bełtodygowy” o pow. 0,10 ha, Leśnictwo Myszęcin, oddz. 319 i*

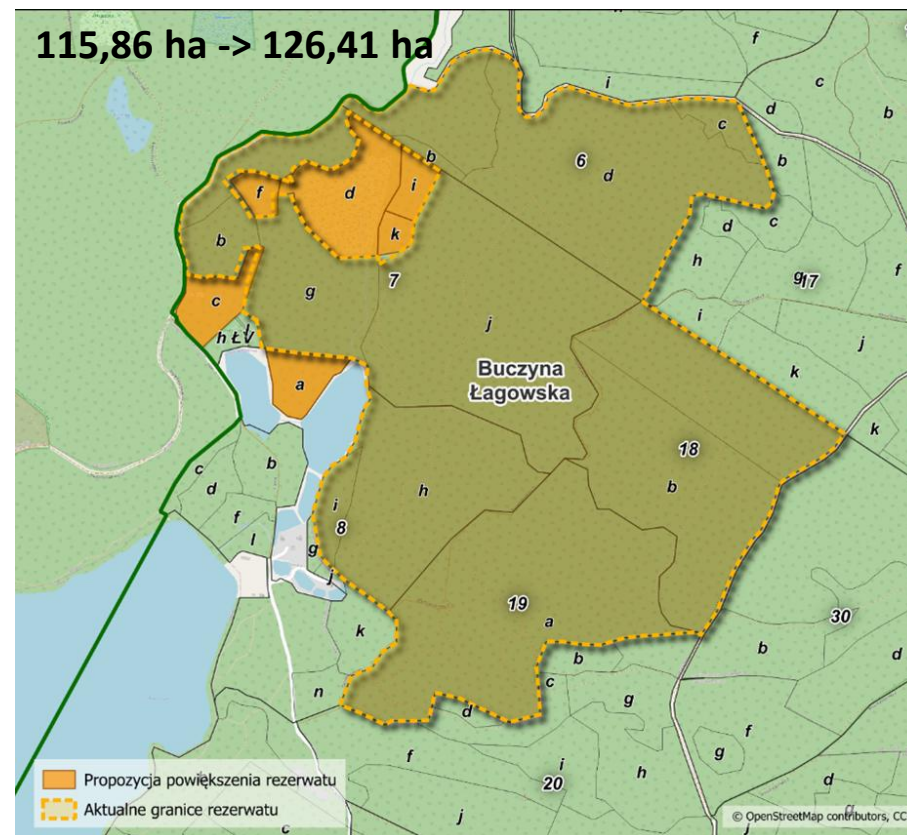


*Dziewięciślić bezłodygowy (Carlina acaulis)*

## Propozycja powiększenia istniejących form ochrony przyrody.



Mapa propozycja rozszerzenia granic rezerwatu „Dębowy Ostrów”



Mapa propozycja rozszerzenia granic rezerwatu „Buczyna Łagowska”



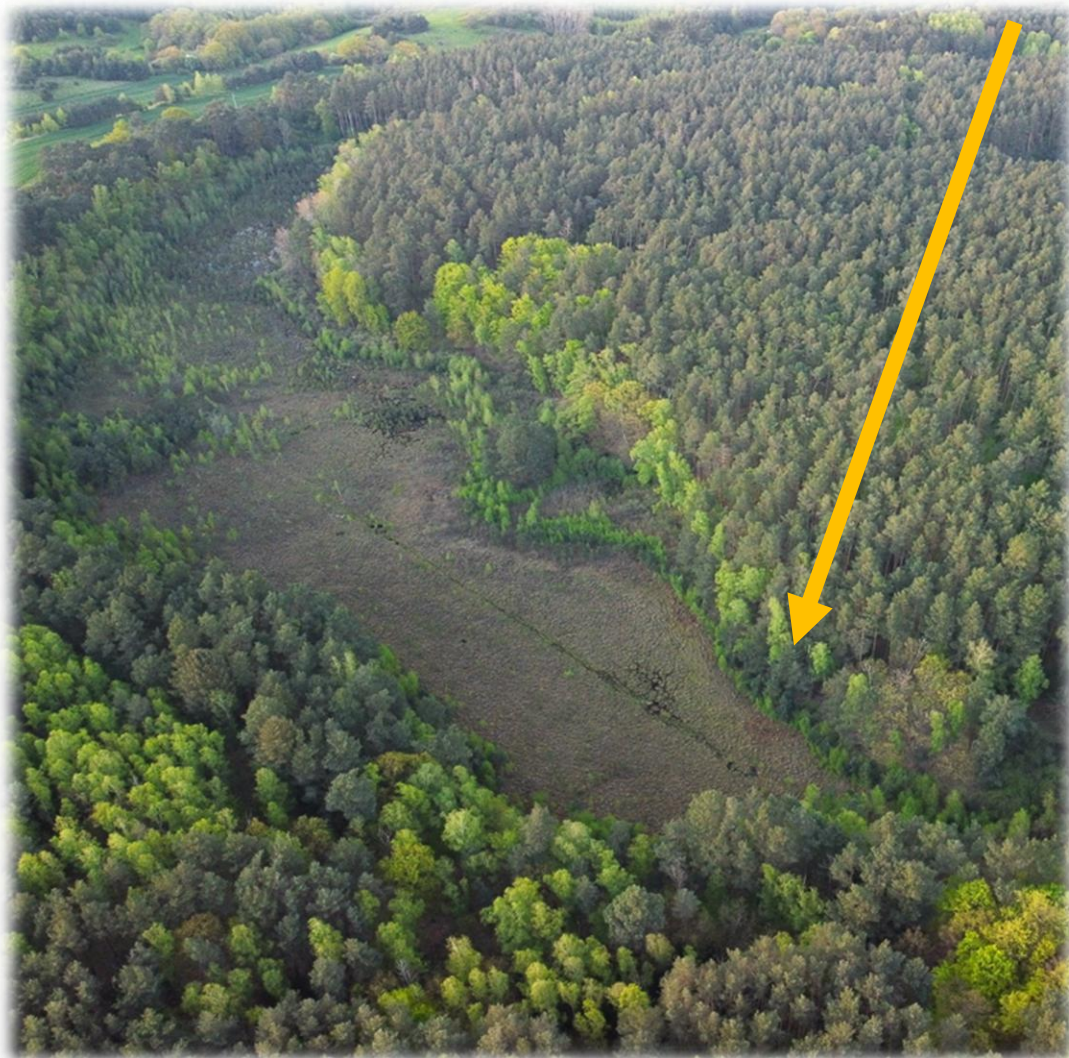
## Informacje o zrealizowanych działaniach wynikających z planów zadań ochronnych, planów ochrony lub planów urządzenia lasu z zakresem PZO.

Działania ochronne	Łagowsko-Sulęciński Park Krajobrazowy	SOOS Natura2000 Buczyna Łagowsko-Sulęcińska	SOOS Natura2000 Dolina Leniwej Obry	SOOS Natura2000 Stara Dąbrowa w Korytach
Preferowania odnowienia naturalnego		X		X
Bufory i kępy ekologiczne	X	X	X	
Dobór odpowiedniego składu gatunkowego	X			
Pozostawianie drzew biocenotycznych + ochrona roślin chronionych	X			X
Wyłączenie z gosp. leśnej	X	X		X
Ochrona czynna	X	X		





*przed zabiegiem*



*po zabiegu*



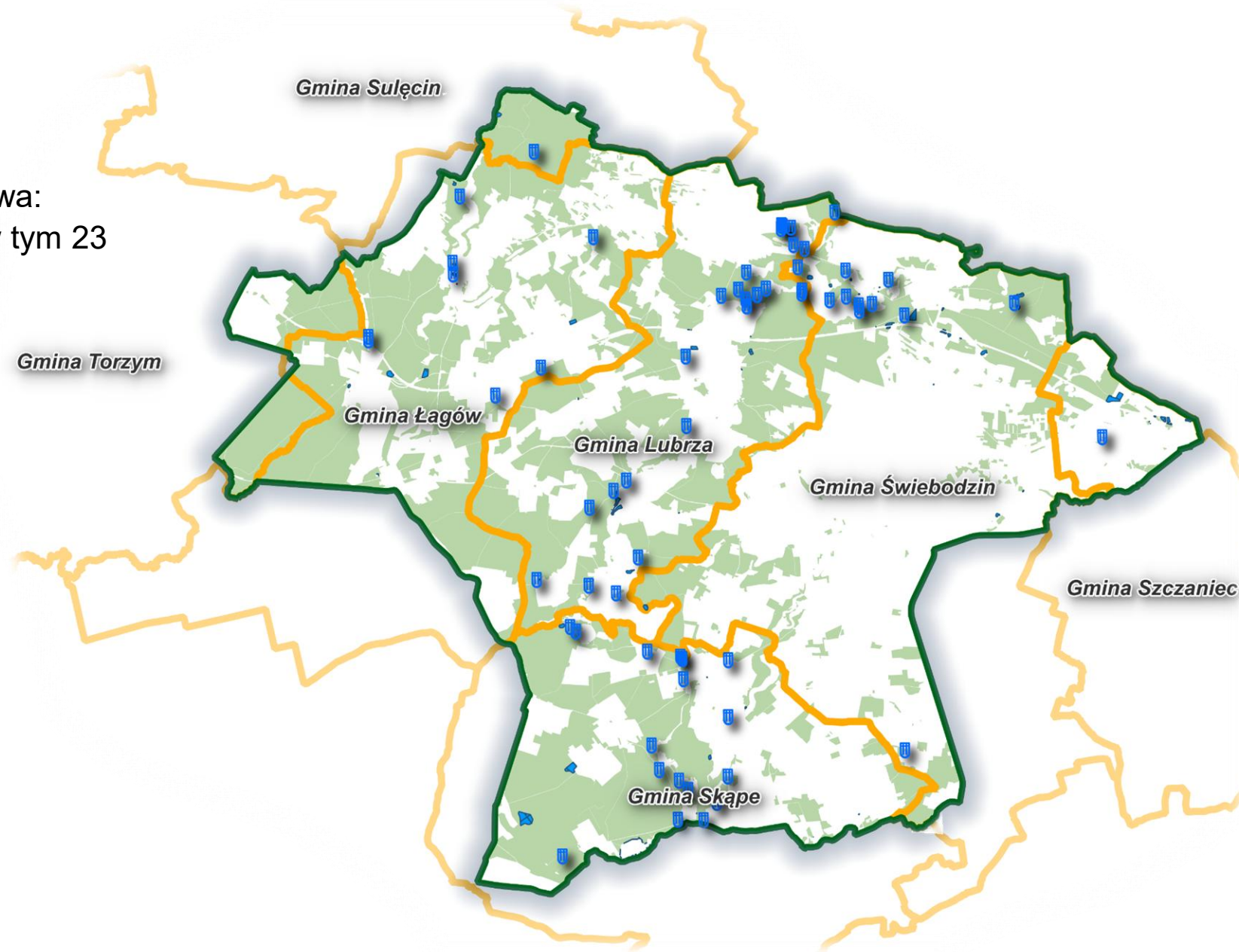




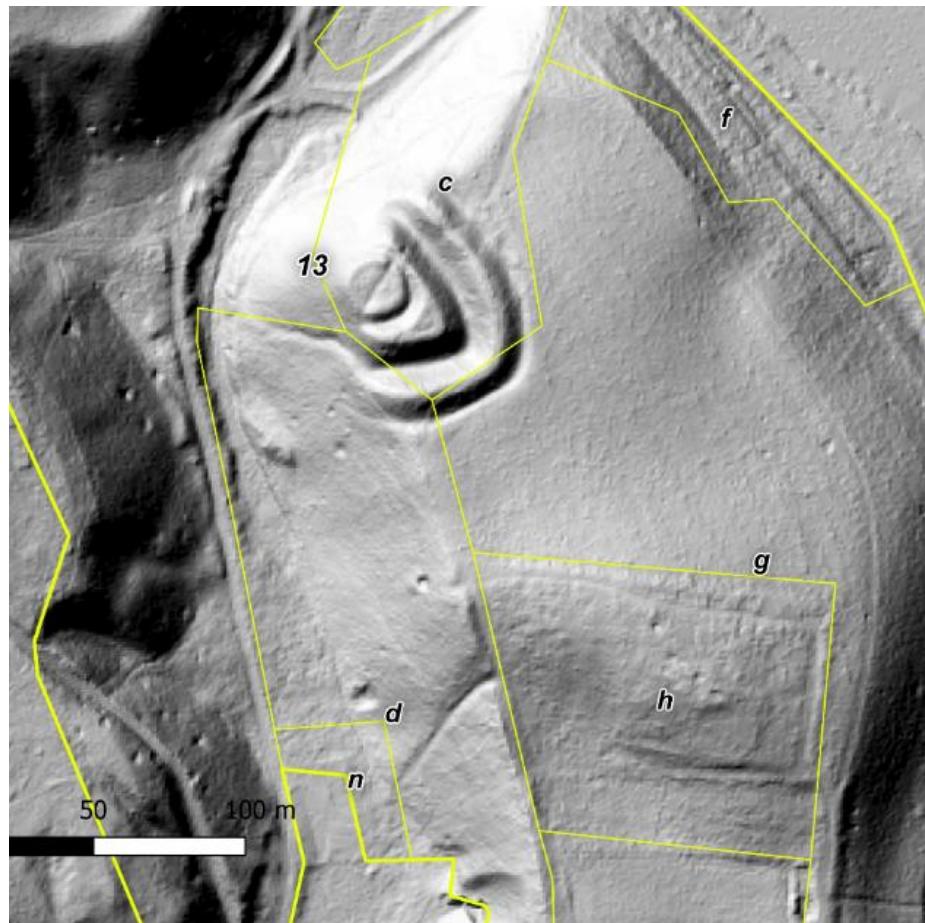


## Zabytki

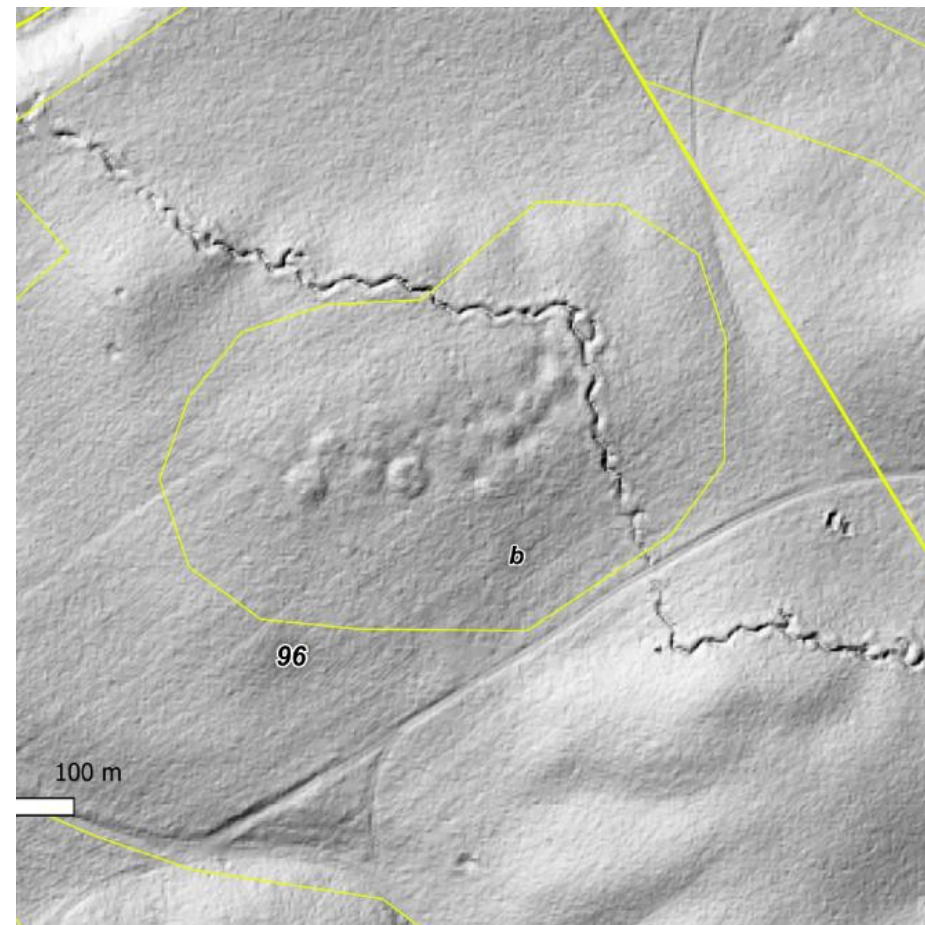
Na terenie Nadleśnictwa:  
ponad **80** zabytków, w tym 23  
w Rejestrze Zabytków



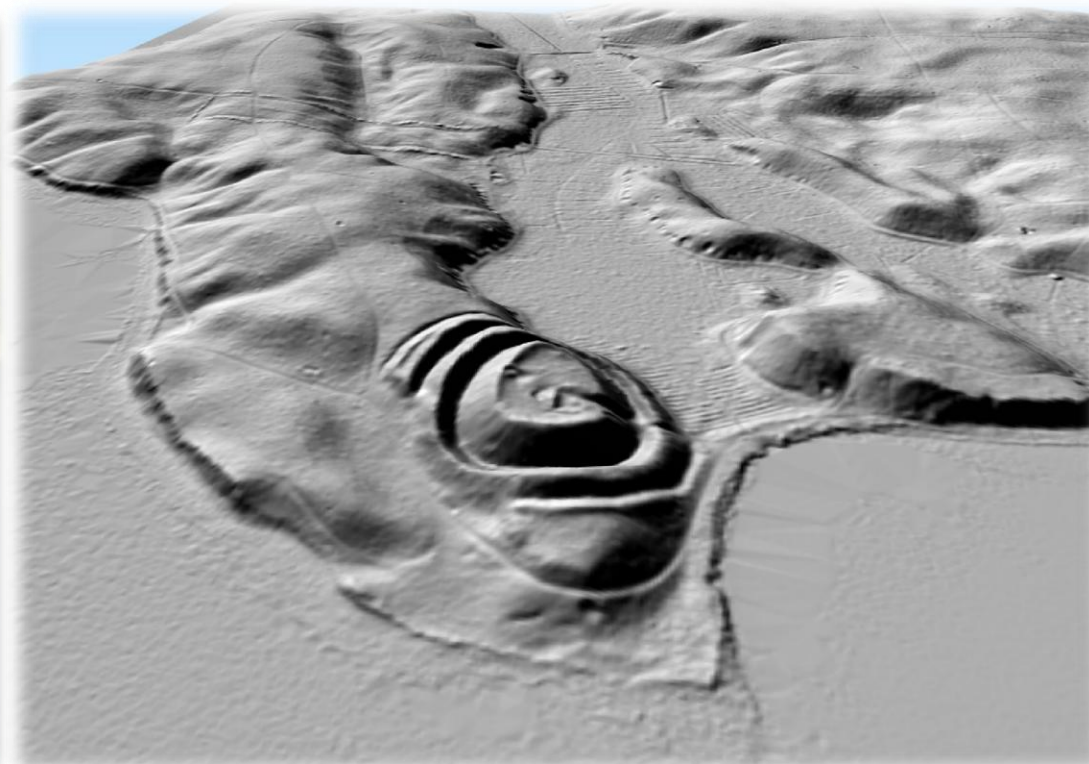
## Ważniejsze obiekty dziedzictwa kulturowego (przykłady)



*Lokalizacja cmentarzyska z epoki brązu oraz grodzisko z okresu średniowiecza w Leśnictwie Dolina*



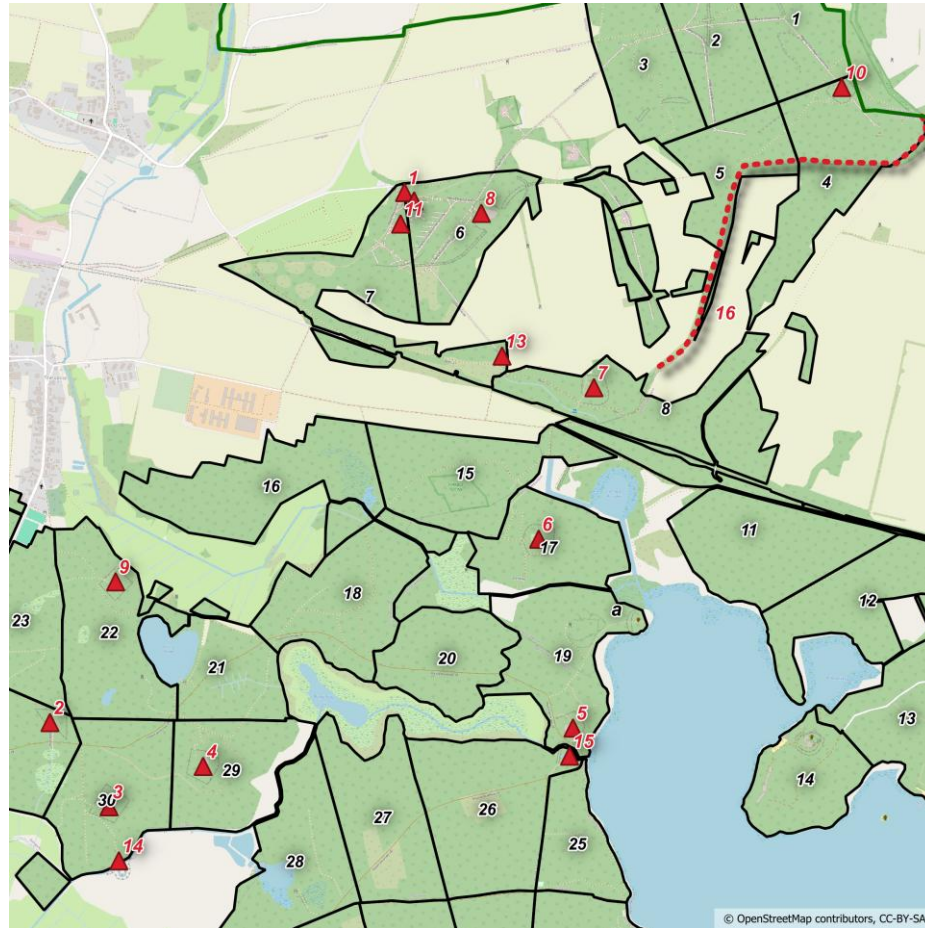
*Lokalizacja cmentarzyska z epoki brązu w Leśnictwie Ołobok*



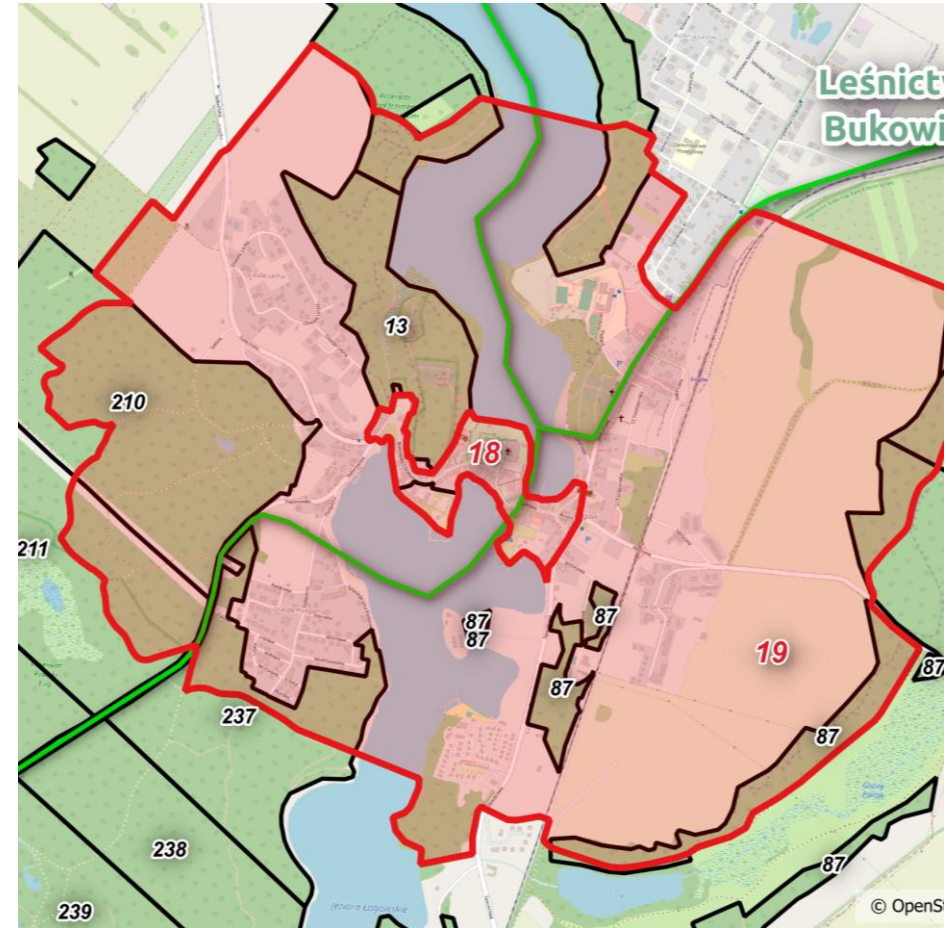
*Wizualizacja 3D grodziska z okresu średniowiecza w Leśnictwie Krzeczkowo, na podstawie Numerycznego Modelu Terenu*



## Zabytki archeologiczne



*Lokalizacja obiektów militarynych zlokalizowanych w Leśnictwie Staropole*

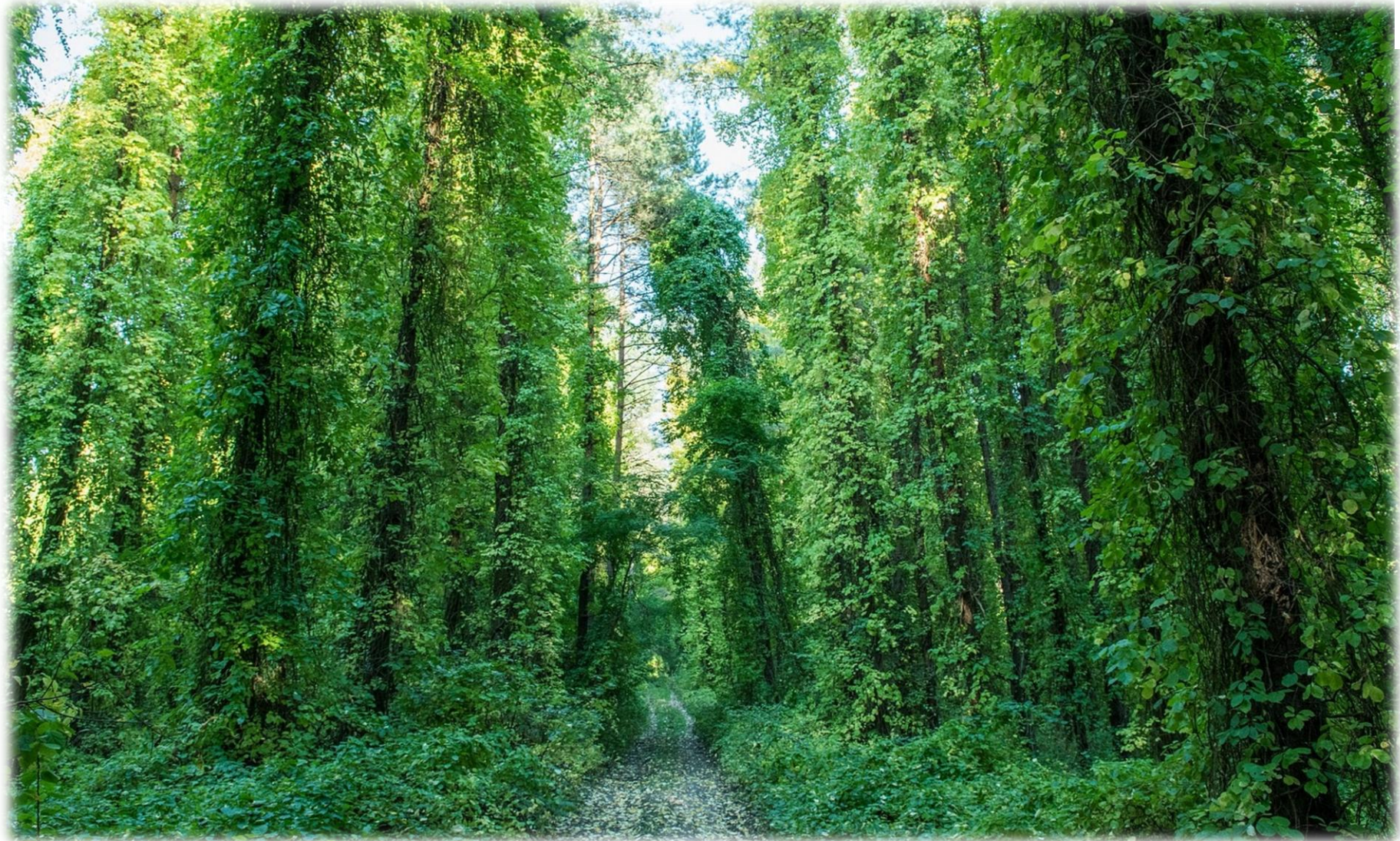


*Lokalizacja układu urbanistyczno-krajobrazowego Łagowa oraz strefa ochrony konserwatorskiej*











## Ekosystemy referencyjne.

Kod	Kategoria	Powierzchnia [ha]
ER_1_CHR	Prawne formy ochrony przyrody charakteryzujące się z zasady brakiem ingerencji gospodarczej	247,99
ER_2_SDL	Siedliska przyrodnicze rzadkie i zagrożone ujęte w Załączniku I Dyrektywy Siedliskowej	365,86
ER_3_NUZ	Obiekty bez wskazań gospodarczych (nieużytkowane)	149,46
ER_4_KSY	Ostoje ksylobiontów	641,73
ER_5_KEP	Kępy na zrębach pozostawione do naturalnego rozkładu	3,15
ER_6_INN	Reprezentatywne przykłady innych ekosystemów leśnych	208,82
ER_7_WOD	Pozostałe ekosystemy wodno-błotne	120,96

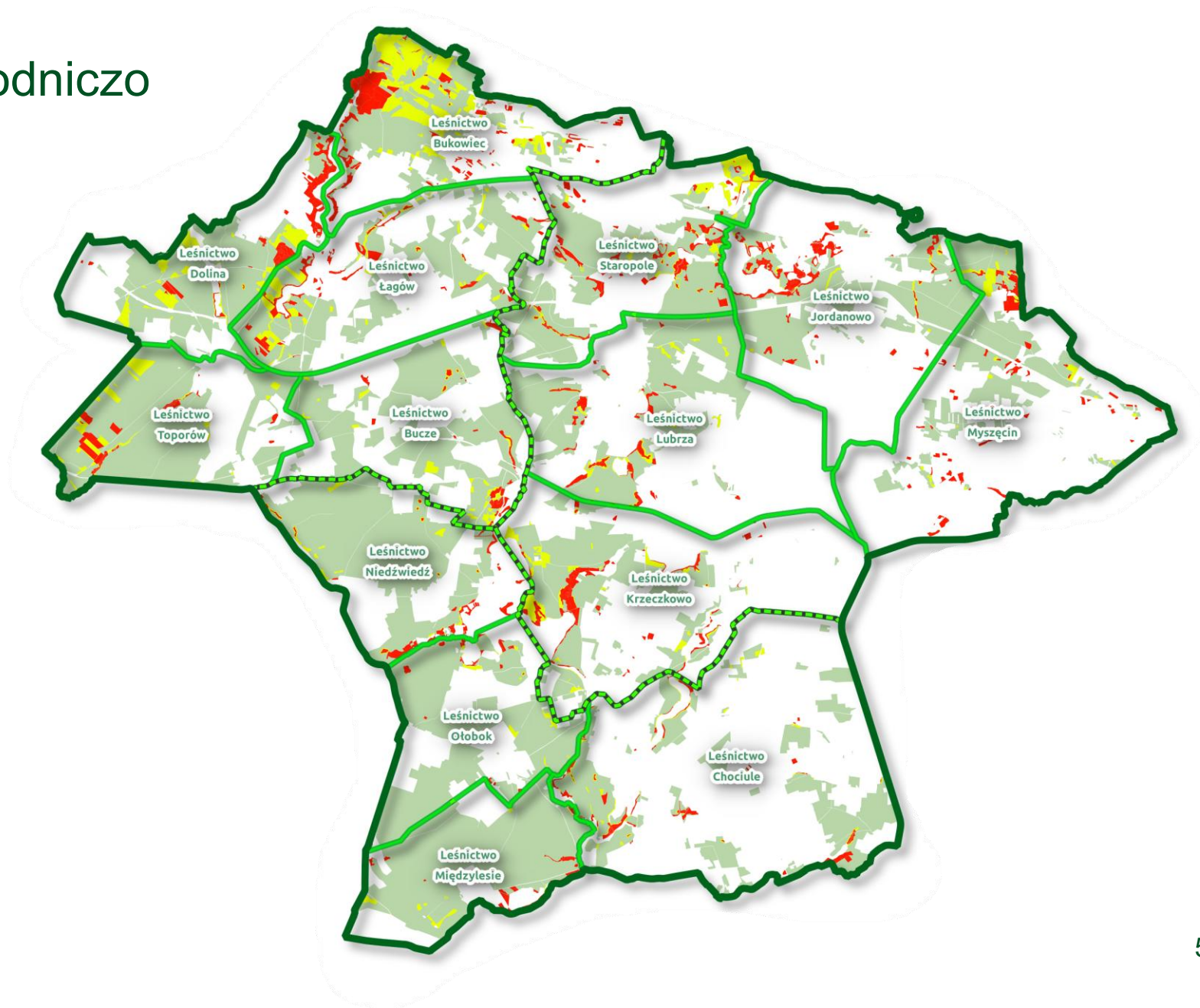
Suma: **1 310,01**



## Obszary cenne przyrodniczo

■ Obszary wyłączone z pozyskania drewna: **1667 ha (7,08%)**, w tym 366,01 ha w kat 1-17 (starolasy);

■ Obszary w których pozyskanie będzie prowadzone w sposób zmodyfikowany: **1604 ha (6,90%)**

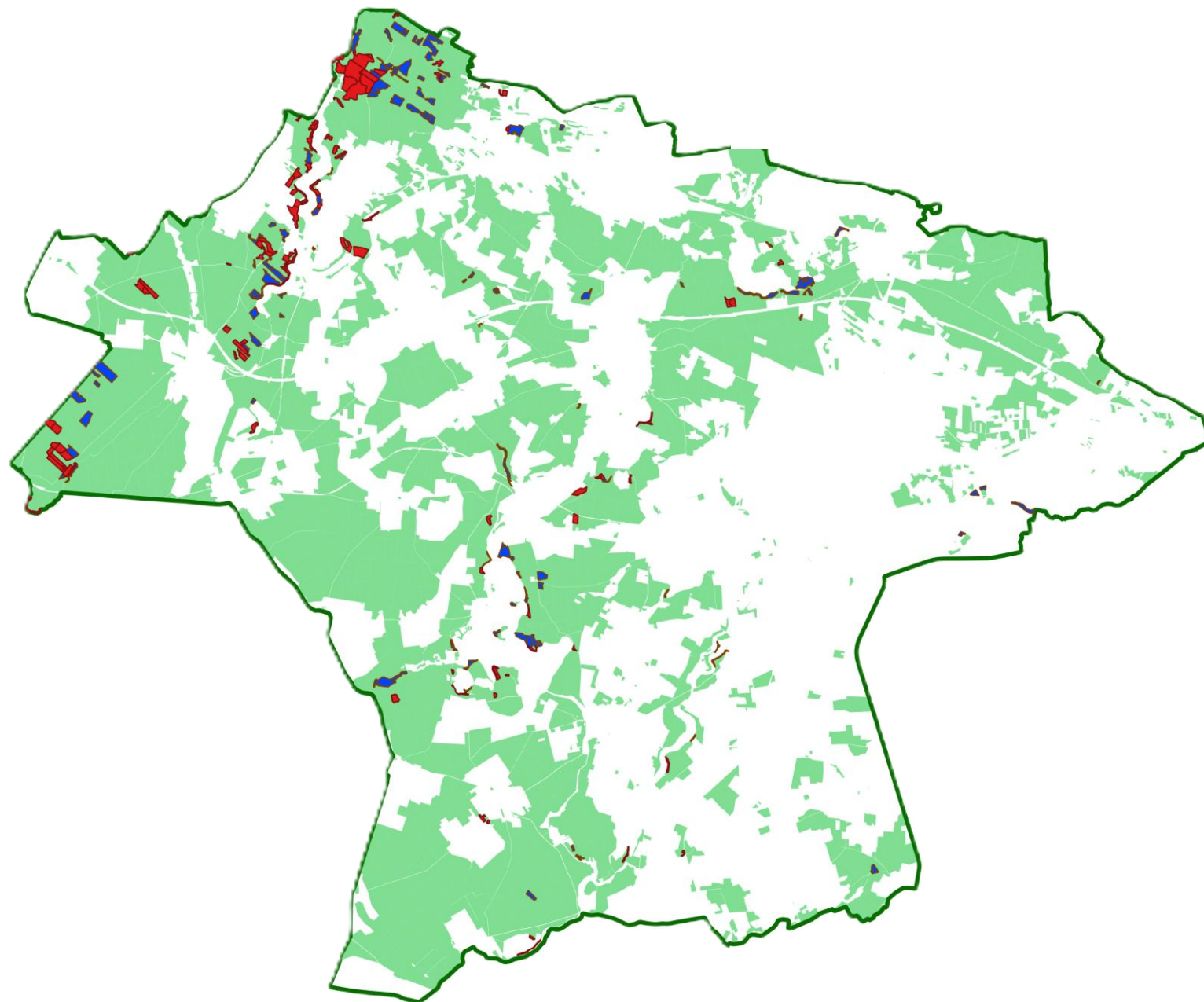




## Weryfikacja starolasów

■ I etap: wyznaczono  
**358.01 ha** powierzchni leśnej

■ II etap: wytypowano  
**379,39 ha**  
(w trakcie weryfikacji  
terenowej)





## Lasy Państwowe

### WEWNĘTRZNE FOP

#### Obszary cenne przyrodniczo (OCP)

- KAT. 1
- KAT. 2
- KAT. 3
- Starolasy (II etap - w trakcie weryfikacji)
- Ekosystemy referencyjne

#### HCVF

- HCVF 1.1.1 (lasy w rezerwach)
- HCVF 1.2 (ostoje zagrożonych i ginących gatunków)
- HCVF 1.2 (Ostaje zagrożonych i ginących gatunków)
- HCVF 3.1 (ekosystemy skrajnie rzadkie i ginące)
- HCVF 3.2 (ekosystemy rzadkie i zagrożone w skali Europy)
- HCVF 4.1 (lasy wodochronne)
- HCVF 4.2 (lasy glebochronne)
- HCVF 6.1 (lasy kluczowe dla tożsamości kulturowej lokalnych społeczności)

GPW (glebowe powierzchnie wzorcowe)

Osobliwości przyrodnicze

Propozycja Klubu Przyrodników (ShadowList)

WDN (wylączone d-stany nasienne)

Propozycja rezerwatu w Toporowie

Drzewo lub grupa drzew pozostawionych do naturalnej śmierci i fizycznego rozkładu

Stanowisko gatunku chronionego zwierząt

Ośrodek edukacji ekologicznej

Użytek ekologiczny

Pomnik przyrody

Wychodnie skalne, rumowiska, wydmy, odsłonięcia skały macierzystej

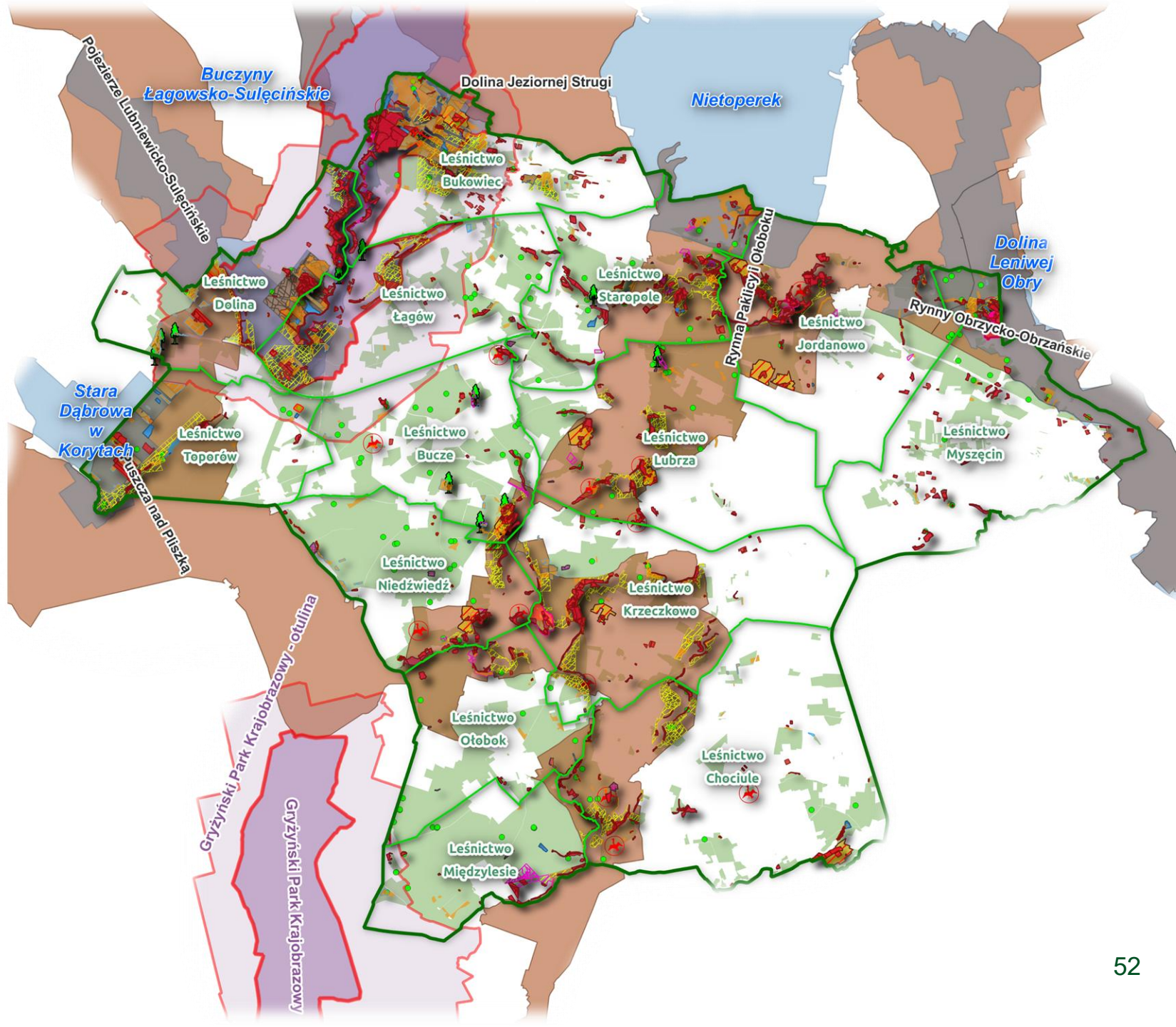
Inne obiekty ochrony

### PRAWNE FOP

#### Parki Krajobrazowe

- Park Krajobrazowy
- Otulina
- Użytki ekologiczne
- Rezerwaty Przyrody
- Obszary Chronionego Krajobrazu
- Natura2000 - Specjalne Obszary Ochrony Siedlisk
- Grunty w zarządzie Nadleśnictwa Świebodzin

[www.lasy.gov.pl](http://www.lasy.gov.pl)





## Lasy o szczególnych walorach przyrodniczych (HCVF).

Kod	Kategoria	Powierzchnia [ha]
HCVF 1.1.1	Rezerваты przyrody	189,78
HCVF 1.2	Ostoje zagrożonych i ginących gatunków	37,49
HCVF 3.1	Ekosystemy skrajnie rzadkie i ginące	12,36
HCVF 3.2	Ekosystemy rzadkie i zagrożone w skali Europy	1 098,74
HCVF 4.1	Lasy wodochronne	1 383,04
HCVF 4.2	Lasy glebochronne	1 374,38
HCVF 6.1	Lasy kluczowe dla tożsamości kulturowej lokalnych społeczności	363,68
	SUMA*	3 799,23



## 6. Zabezpieczenie przeciwpożarowe w lasach.





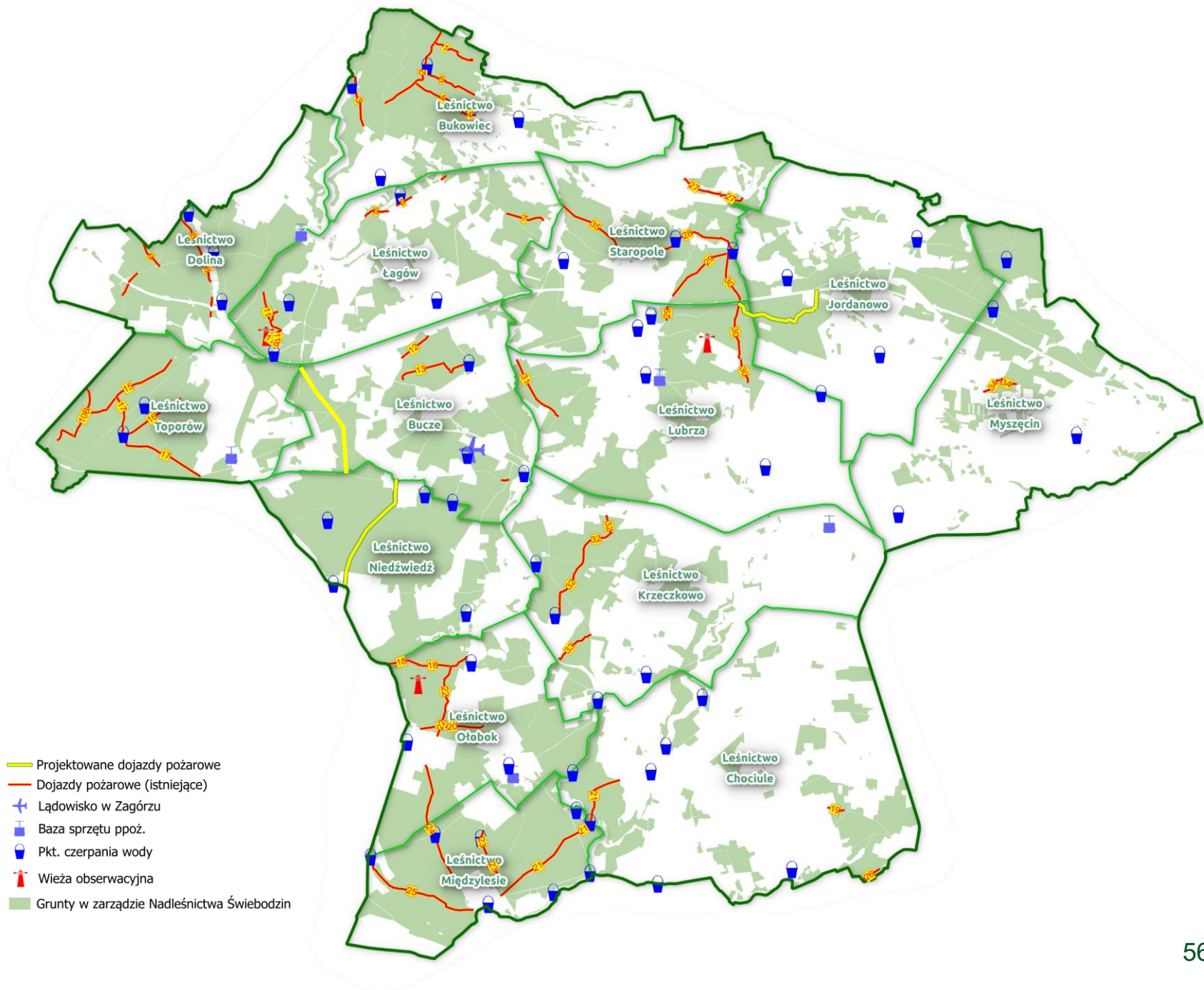
## Ochrona przeciwpożarowa w lasach

- W Nadleśnictwie utrzymywana jest sieć dojazdów pożarowych o łącznej długości ponad **82 km**. Drogi te są regularnie konserwowane i remontowane, aby zapewnić sprawny i bezpieczny dojazd służb ratowniczych, zwłaszcza jednostek straży pożarnej, w przypadku wystąpienia zagrożeń pożarowych na terenie lasu.
- Nadleśnictwo posiada **3** wieże obserwacyjne, które mają za zadanie wczesne wykrycie pożaru oraz jak najszybsze zawiadomienie o jego powstaniu.





Nadleśnictwo Świebodzin z uwagi na przeważające w swoim zarządzie powierzchnie kompleksów leśnych z siedliskami borowymi, zaliczone jest do **I kategorii zagrożenia pożarowego**.







### Główne zadania Nadleśnictwa na lata 2028 -2037:

1. Utrzymywać w stałej przejezdności dojazdy pożarowe. Kontrolować ich stan po stopnieniu śniegów, gwałtownych i obfitych opadach, po akcjach ratowniczych, po zakończeniu wywozu drewna i remontować je w pierwszej kolejności.
2. Utrzymywać w gotowości miejsce startów i lądowań w Zagórze.
3. Usprawniać i utrzymywać w ciągłej sprawności systemy łączności i alarmowania w zakresie technicznym.
4. Utrzymywać oznakowanie punktów czerpania wody i dojazdów pożarowych zgodnie z obowiązującymi przepisami; przy wjazdach do lasu oraz przy parkingach umieszczać tablice informacyjne i ostrzegawcze dotyczące ochrony przeciwpożarowej.
5. Przeprowadzać systematycznie szkolenia pracowników w zakresie przestrzegania zasad bezpieczeństwa pożarowego.
6. Realizować postanowienia przepisów dotyczące zabezpieczenia ppoż. wydane przez Ministerstwo Środowiska, Ministerstwo Spraw Wewnętrznych i Administracji, DGLP i RDLP.
7. Dokonać właściwych korekt w przedmiotowej dokumentacji w przypadku wystąpienia istotnych zmian na terenie Nadleśnictwa, mogących rzutować na organizację warunków ochrony ppoż.
8. Dążyć wspólnie z Urzędami Gmin oraz Starostwami Powiatowymi do remontów lub zainwestowania w odcinki dróg publicznych, powiatowych i gminnych, na których zaniechano napraw, a ich stan nie spełnia wymogów dojazdu pożarowego i są trudno dostępne ( np. w ramach realizacji wspólnych przedsięwzięć).
9. Propagować na bieżąco zagadnienia ochrony ppoż. wśród miejscowej ludności, młodzieży i turystów wykorzystując różne formy informacyjno-propagandowe.
10. W przypadku ogłoszenia zakazu wstępu do lasu zamykać drogi dojazdowe do kompleksów leśnych przez ustawienie znaków zakazu wjazdu.
11. Plan modernizacji infrastruktury ppoż:
  - budowa wielofunkcyjnych zbiorników ppoż. w leśnictwach: Niedźwiedź, Międzylesie i Myszecin.
  - dojazdy pożarowe w leśnictwach Niedźwiedź i Jordanowo

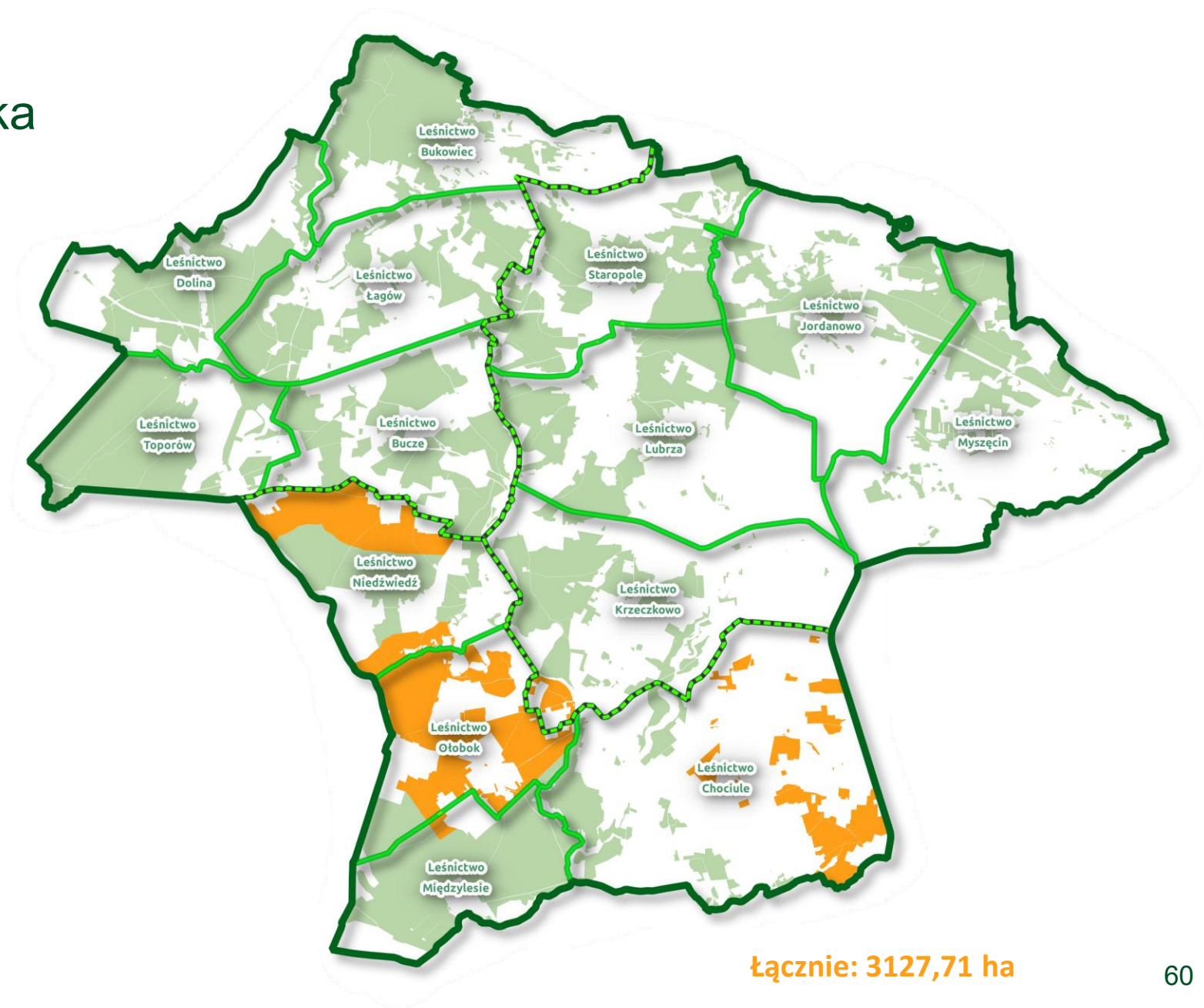


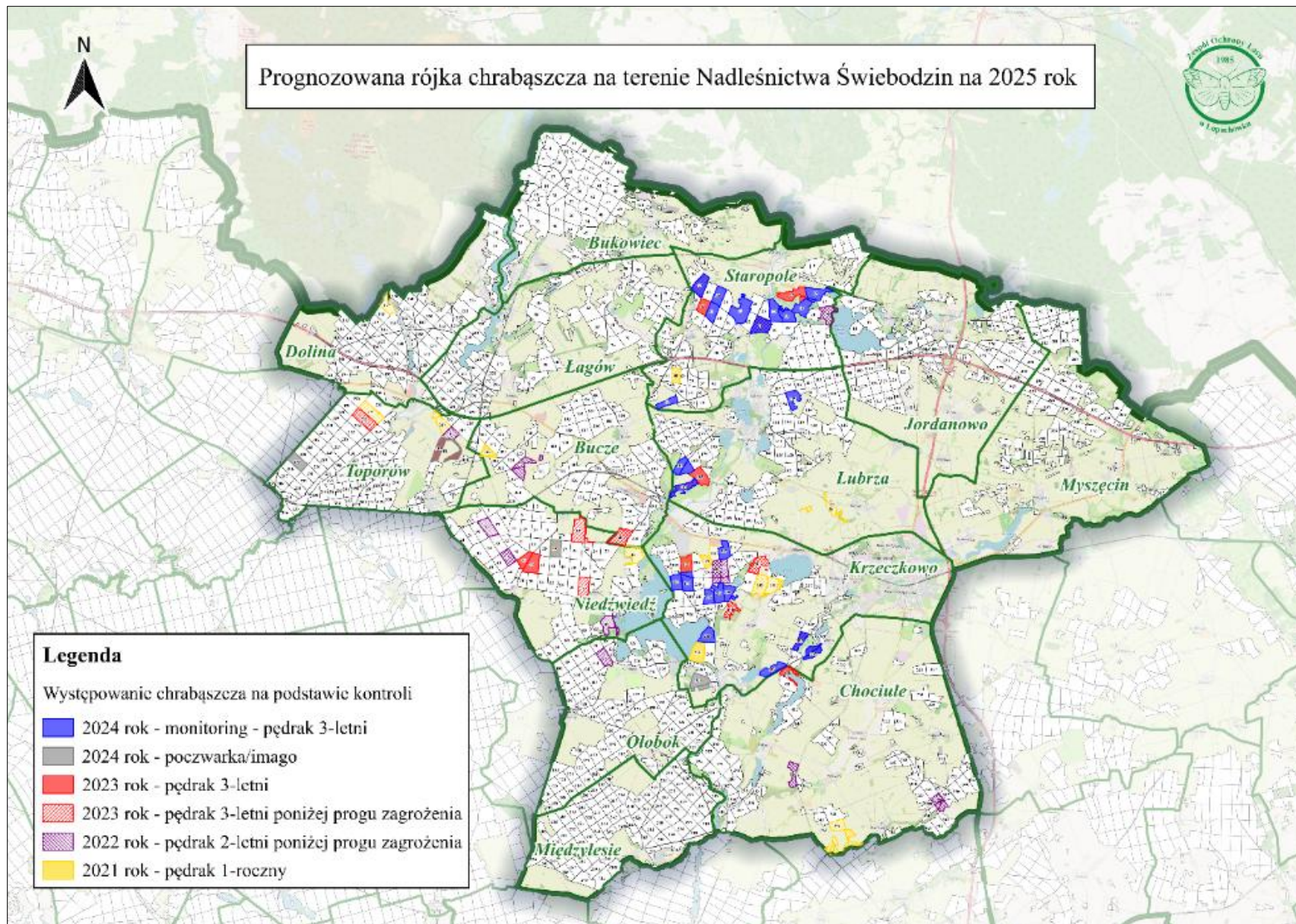
- 7. Określenie potrzeb wskazywania obszarów zagrożonych uszkodzeniami: na gruntach porolnych, powodowanymi przez zwierzynę łowną, owady, grzyby, jemiołę, bobry, przemysł itp.**



## Uporczywe pędraczyska

Nadleśnictwo jest w trakcie weryfikacji uporczywych pędraczysk w Leśnictwach Lubrza, Staropole i Krzeczkowo

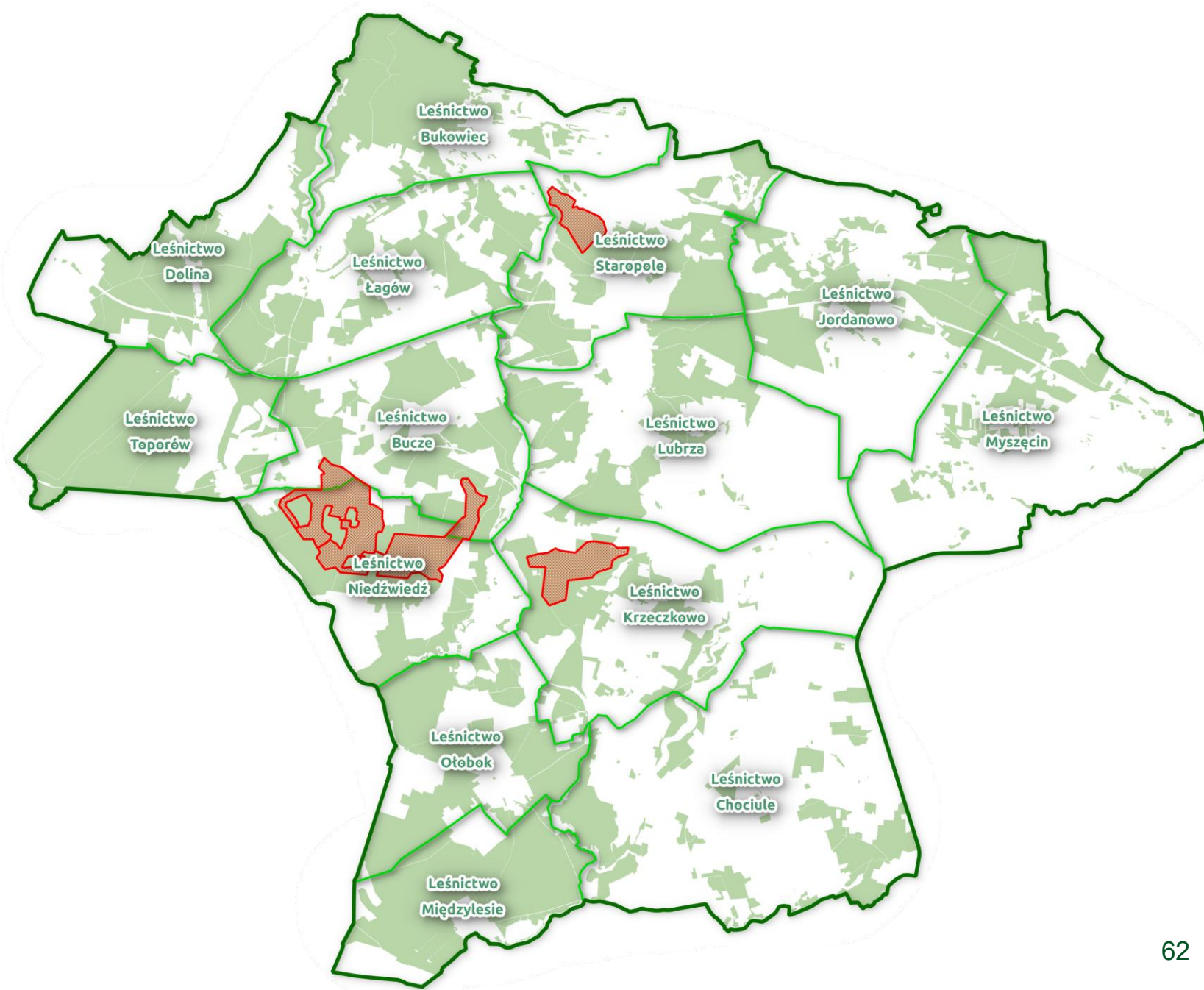




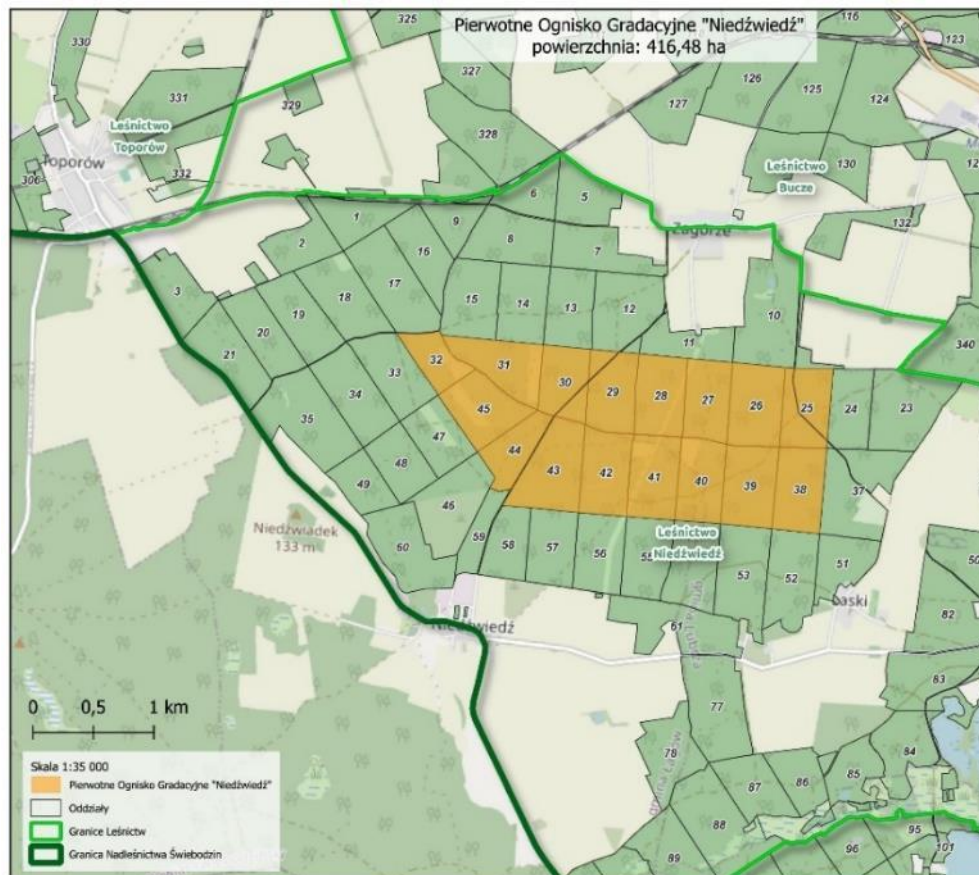


**Agrolotnicze** zabiegi ochronne na obszarach zagrożonych populacjami Chrabąszcza majowego (*Melolontha melolontha*) w stadium owada doskonałego.

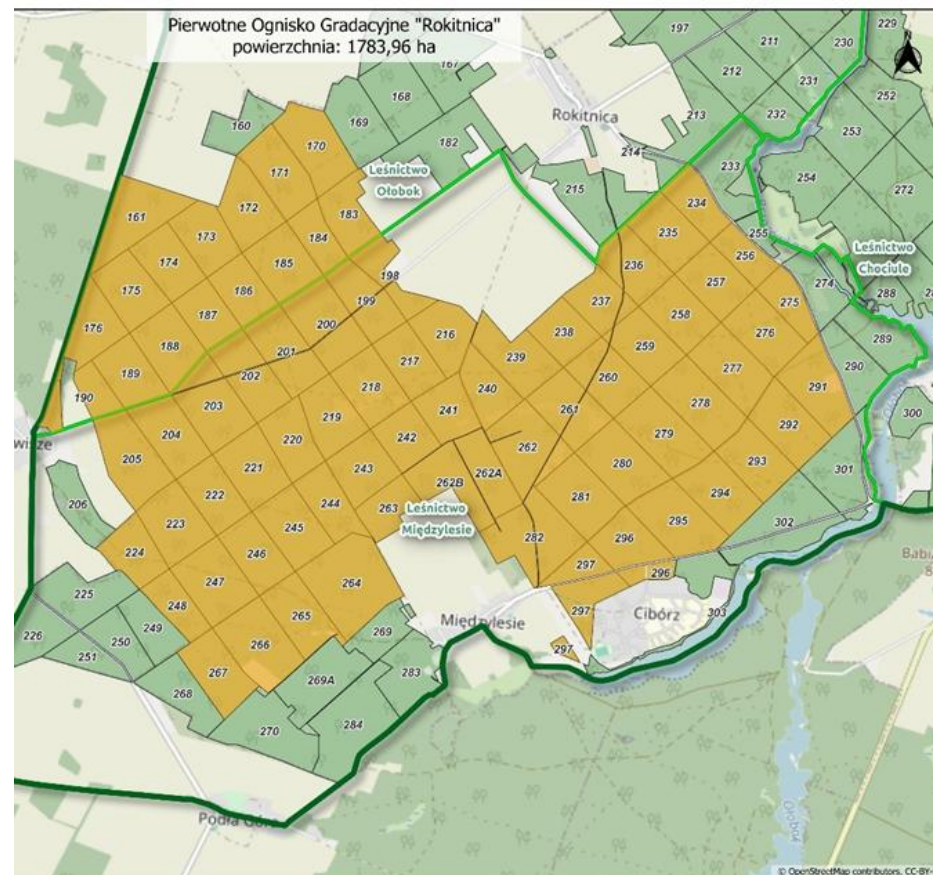
obszar: **1 282,78 ha**  
koszt: 445 309,75zł  
(347,14 zł/ha)



## Pierwotne ogniska gradacyjne



POG Niedźwiedź (416,48 ha)



POG Rokitnica (1783,96 ha)

łącznie: 2200,44 ha



## Obszar Wzmoczonego Występowania Kornika Ostrozębnego (OWWKO)

- Z uwagi na rozproszony charakter występowania szkód obszary leśne Nadleśnictwa Świebodzin nie zostały ujęte w decyzji nr 70 Dyrektora Regionalnej Dyrekcji Lasów Państwowych w Zielonej Górze z dnia 02.09.2021 r. w sprawie ustanowienia Obszarów Wzmoczonego Występowania Kornika Ostrozębnego na terenie wybranych nadleśnictwa RDLP w Zielonej Górze.

## Obszary wzmoczonego występowania szkód od zwierzyny

Rok wyst. szkody	Stadium rozwojowe drzewostanu								
	Uprawa			Młodnik			Drzewostan		
	Pow. szkód spowodowanych przez ssaki (ha)								
	11-30 %	31-60 %	>60 %	11-30 %	31-60 %	>60 %	11-30 %	31-60 %	>60 %
<b>2025</b>	26,61	16,48	0,16	15,94	15,83	0,00	0,75	0,05	0,00
<b>2024</b>	22,73	10,60	0,00	35,44	10,46	0,20	0,00	5,52	0,25
	<b>21-40 %</b>	<b>&gt;40 %</b>	<b>razem</b>	<b>21-40 %</b>	<b>&gt;40 %</b>	<b>razem</b>	<b>&gt;40 %</b>	<b>31-60 %</b>	<b>razem</b>
<b>2023</b>	15,85	6,04	21,89	15,71	0,20	15,91	0,00	0,00	0,00
<b>2022</b>	21,55	0,80	22,35	13,28	0,50	13,78	0,00	0,00	0,00
<b>2021</b>	22,20	14,17	36,37	59,57	6,89	66,46	3,14	0,00	3,14
<b>2020</b>	21,93	3,12	25,05	17,98	0,50	18,48	1,35	0,00	1,35
<b>2019</b>	17,52	3,17	20,69	27,77	6,40	34,17	0,25	0,50	0,75
<b>2018</b>	29,93	1,95	31,88	39,38	4,81	44,19	0,00	0,00	0,00



Lasy Państwowe





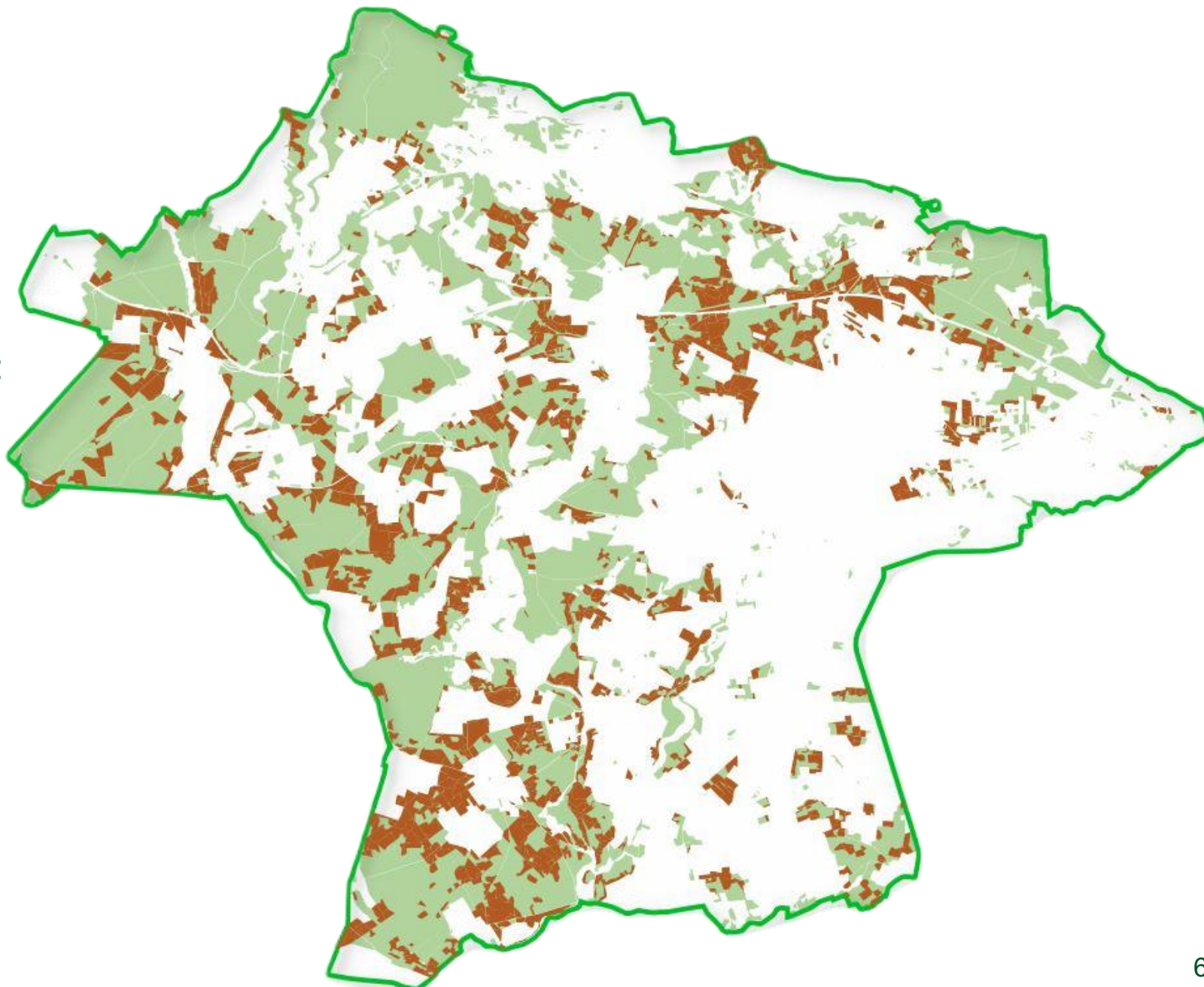
Lasy Państwowe

## Grunty porolne

Powierzchnia wg. PUL  
wynosi 6 968,75 ha (~31%)

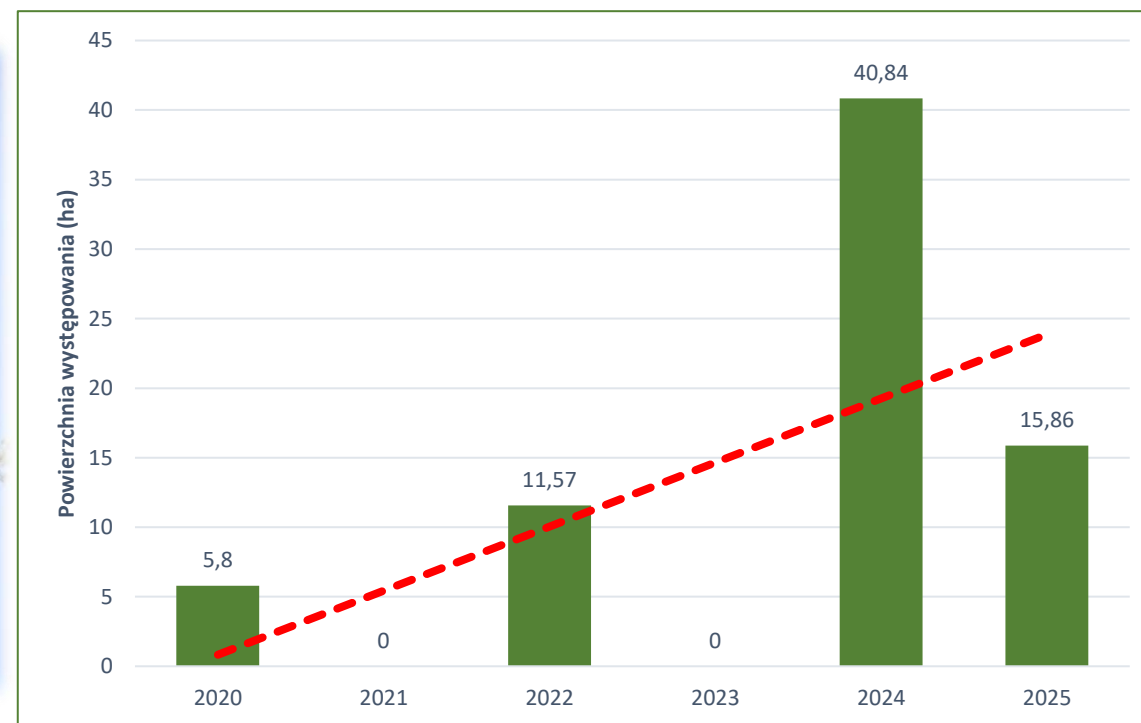
Powierzchnia wg.  
opracowania siedliskowego:  
8 030,95 ha (~34%)

Lasy niestabilne:  
powierzchnia: 540,01 ha



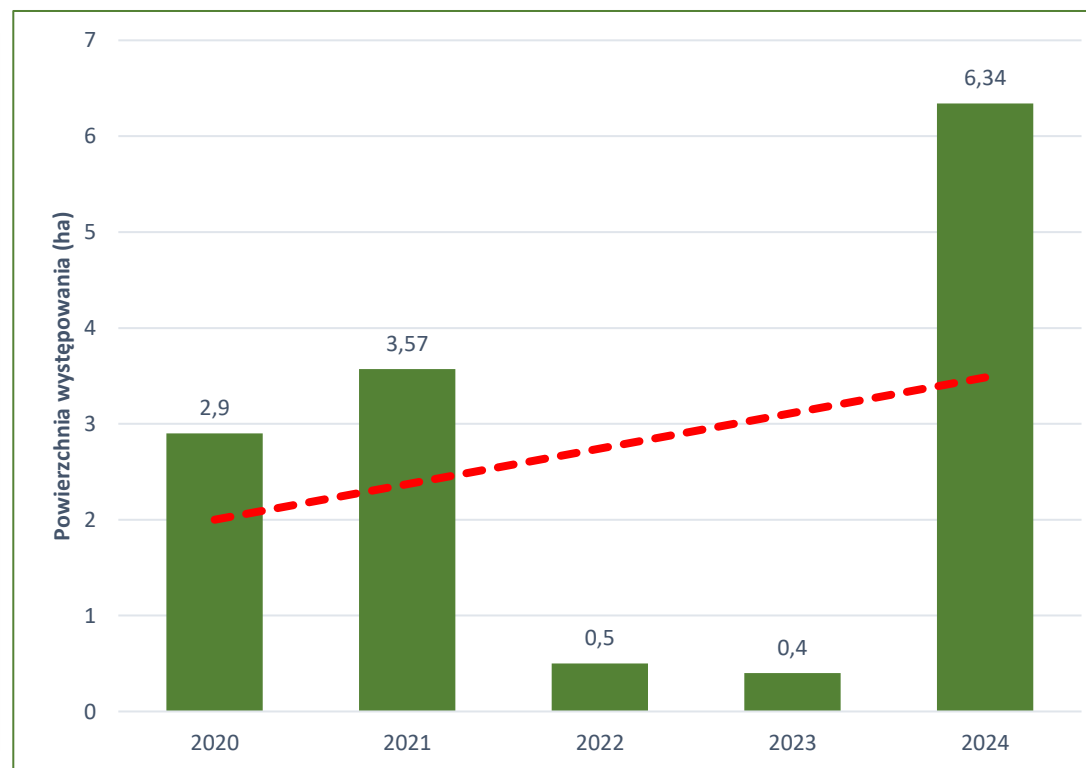
## Obszary wzmożonego występowania szkód od jemioli

Rok	2020	2021	2022	2023	2024	2025	Ogółem
Powierzchnia występowania (ha)	5,80	0,00	11,57	0,00	40,84	15,86	74,07



## Obszary wzmożonego występowania bobra europejskiego

Rok	2019	2020	2021	2022	2023	2024	2025	Ogółem
Powierzchnia szkody (ha)	1,09	2,90	3,57	0,50	0,40	6,34	0,80	15,60





## 8. Inne istotne zagadnienia dotyczące Nadleśnictwa.



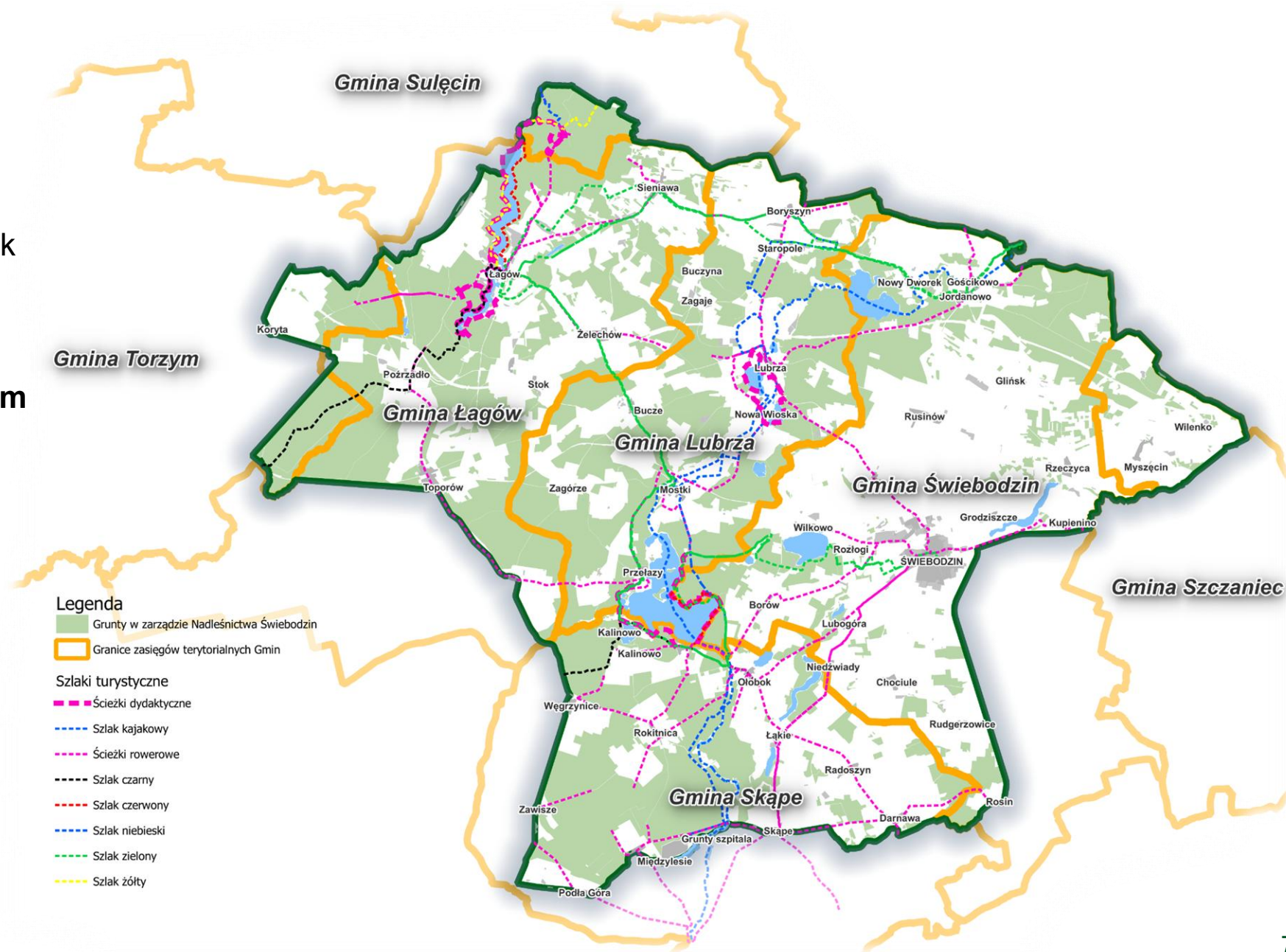
## Turystyka

Łączna długość ścieżek turystycznych wynosi:

PTTK: **52,5 km**

Nordic Walking: **51,0 km**

Rowerowe: **57,0 km**



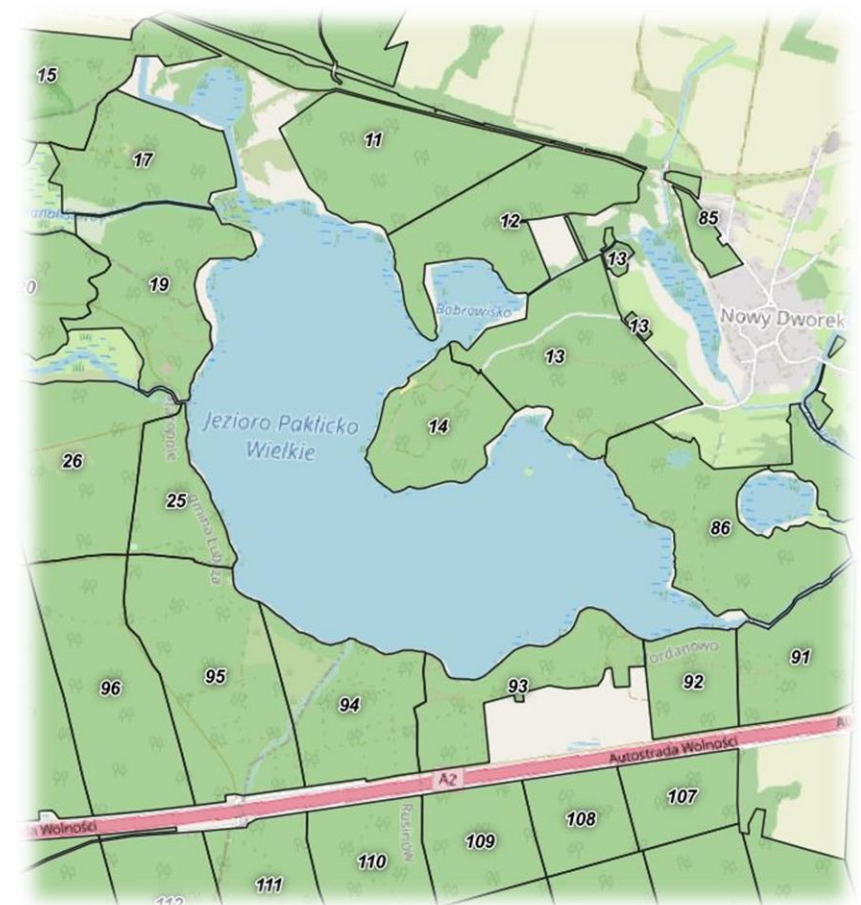
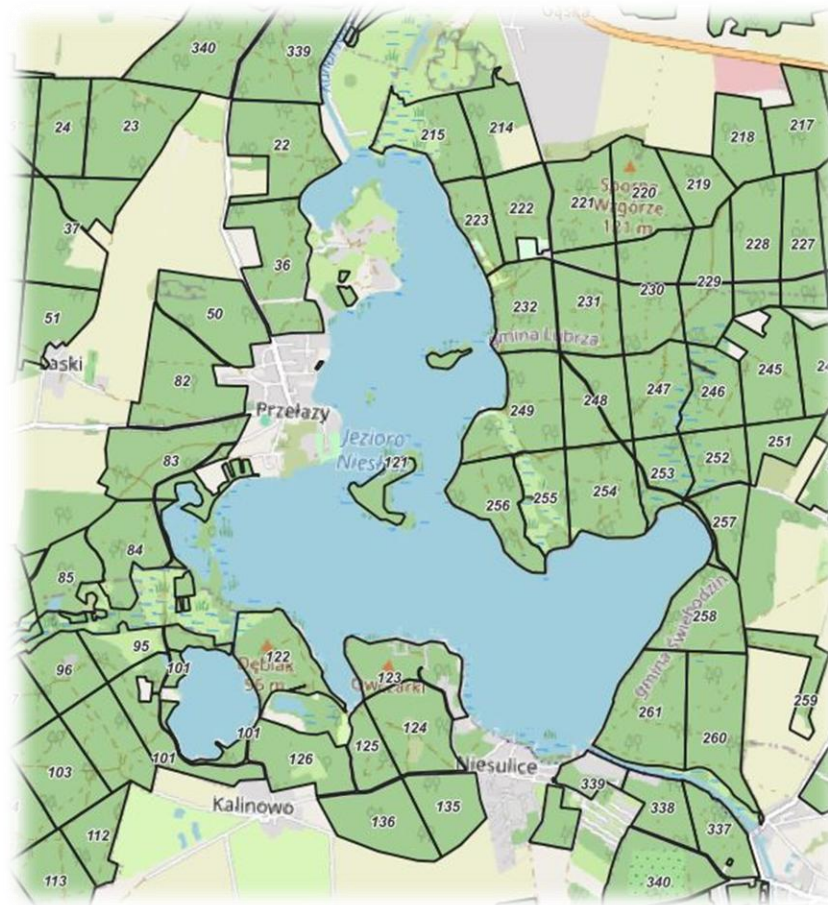


## 25.12 Turystyka i edukacja.

### Obiekty turystyczne w Nadleśnictwie Świebodzin:

1. miejsce postoju pojazdów w leśnictwie Jordanowo;
2. miejsce turystyczno-rekreacyjne w leśnictwie Krzeczkowo;
3. szlak rowerowo - pieszy „Nad jeziorem Niestysz” o dł. 5,50 km;
4. szlak rowerowo – pieszy „ Nad jez. Wilkowskim” o dł. 6,57 km;
5. szlak rowerowo – pieszy „Złoty Potok” o dł. 4,50 km;
6. szlak rowerowo-pieszy "Szlakiem Nenufarów" o dł. 1,34 km;
7. szlak rowerowo – pieszy „Nad jeziorem Trześniowskim”;
8. szlak nordic-walking „Caritas” o dł. 11,50 km;
9. szlak konny zlokalizowany w leśnictwie Chociule o dł. 2,23 km;
10. letnie bazy harcerskie – ZHP Świdnica;
11. letnie bazy harcerskie – ZHP Zielona Góra;
12. własny ośrodek szkoleniowo-wypoczynkowy „Leśnik” w Łagowie;
13. ośrodek szkoleniowo-wypoczynkowy „Open Group” w Nowym Dworcu (teren dzierżawiony);
14. ośrodek wypoczynkowy w Lubrzy „Dzierżoniów” (teren dzierżawiony);
15. ośrodek szkoleniowo-wypoczynkowy „Tam gdzie zawsze” w Niesulicach (teren dzierżawiony);
16. ośrodek szkoleniowo-wypoczynkowy „Kormoran” w Niesulicach (teren dzierżawiony);
17. ośrodek wypoczynkowy „Relaks” w leśnictwie Krzeczkowo (teren dzierżawiony);
18. miejsce biwakowania "Leśne pole Biwakowe” zlokalizowane na terenie leśnictwa Krzeczkowo (tereny dzierżawione) – 5 pól biwakowych;
19. obszar programu "Zanocuj w Lesie" w leśnictwach: Staropole, Chociule i Ołobok o pow. 1 519,83 ha;
20. Kwatera myśliwska „Zagórze”;
21. miejsce historyczne „Grodzisko” w leśnictwie Krzeczkowo.

## Uwarunkowania mające wpływ na prowadzenie gospodarki.



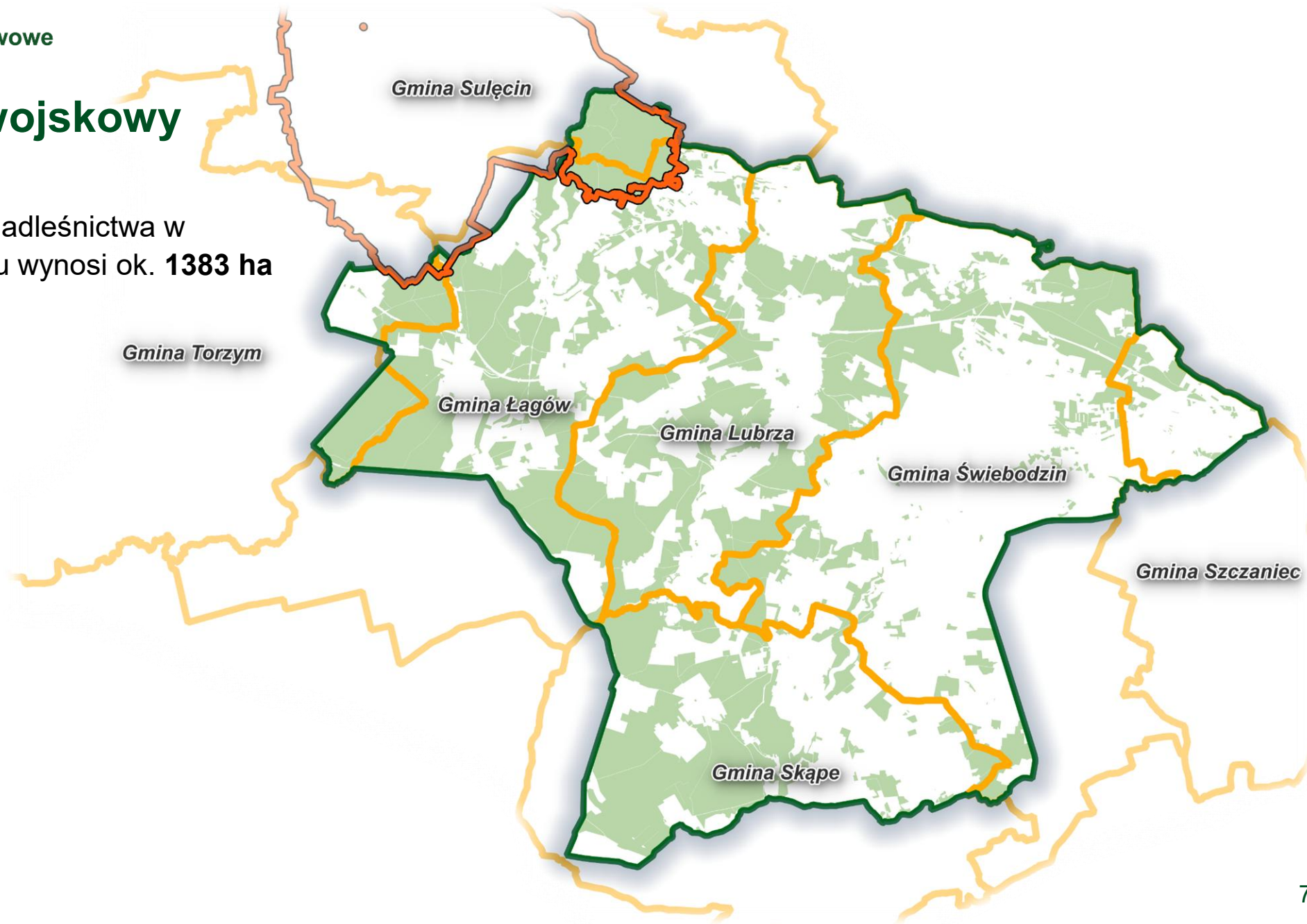




Lasy Państwowe

## Poligon wojskowy

Powierzchnia Nadleśnictwa w otulinie poligonu wynosi ok. **1383 ha**





**Dziękuję za uwagę.**