

**ZARZĄDZENIE**  
**REGIONALNEGO DYREKTORA OCHRONY ŚRODOWISKA W KIELCACH**

z dnia ..... 2026 r.

**w sprawie ustanowienia planu ochrony dla rezerwatu przyrody Góra Sieradowska im. Wiktora Kozłowskiego**

Na podstawie art. 19 ust. 6 ustawy z dnia 16 kwietnia 2004 r. o ochronie przyrody (Dz. U. z 2024 r. poz. 1478; zm.: Dz. U. z 2024 r. poz. 1940 oraz z 2025 r. poz. 884) zarządza się, co następuje:

§ 1. Ustanawia się plan ochrony dla rezerwatu przyrody Góra Sieradowska im. Wiktora Kozłowskiego, zwanego dalej "rezerwatem".

§ 2. Plan ochrony rezerwatu, z uwagi na położenie rezerwatu w obszarze Natura 2000 Ostoja Sieradowicka PLH260031, uwzględnia zakres planu zadań ochronnych dla obszaru Natura 2000.

§ 3. 1. Celem ochrony przyrody w rezerwacie jest zachowanie ze względów naukowych i dydaktycznych naturalnych, wielogatunkowych zbiorowisk leśnych.

2. Przyrodnicze i społeczne uwarunkowania realizacji celu, o którym mowa w ust. 1:

- 1) rezerwat obejmuje północne i zachodnie stoki Góry Sieradowskiej (382 m n.p.m.) bez części szczytowej;
- 2) obszar rezerwatu obejmuje dwa odrębne fragmenty lasu rozdzielone doliną rzeki Świśliny;
- 3) na obszarze rezerwatu znajdują się obszary o dużych walorach geomorfologicznych, wąwozy lessowe;
- 4) rezerwat tworzą wyłącznie ekosystemy leśne charakterystyczne dla regionu Gór Świętokrzyskich;
- 5) rezerwat rozdzielony jest doliną rzeki Świśliny, w której grunty stanowią własność prywatną;
- 6) od strony wschodniej rezerwat graniczy z gruntami wsi Bronkowice, a od strony zachodniej z gruntami wsi Siekierno-Przedgrab, co powoduje wzmożoną penetrację terenu rezerwatu przez miejscową ludność;
- 7) drzewostany jodłowe rezerwatu narażone są w wysokim stopniu na dewastację w wyniku nielegalnego pozyskiwania strojszu;
- 8) cały obszar rezerwatu narażony jest na nielegalne pozyskiwanie drewna.

§ 4. Identyfikację oraz określenie sposobów eliminacji lub ograniczania istniejących i potencjalnych zagrożeń wewnętrznych i zewnętrznych oraz ich skutków zawiera załącznik nr 1 do zarządzenia.

§ 5. Cały obszar rezerwatu objęty jest ochroną czynną (197,36 ha).

§ 6. Określenie działań ochronnych na obszarze ochrony czynnej, ich rodzaju i zakresu oraz lokalizację przedstawia tabela oraz mapa poglądowa, które stanowią załącznik nr 2 do zarządzenia.

§ 7. Wskazanie obszarów i miejsc udostępnianych do celów turystycznych i edukacyjnych oraz określenie sposobów ich udostępniania zawiera tabela oraz mapa stanowiące załącznik nr 3 do zarządzenia.

§ 8. Cele działań dla przedmiotów ochrony w obszarze Natura 2000 Ostoja Sieradowicka PLH260031 stanowi załącznik nr 4 do zarządzenia.

§ 9. Opis granic obszaru Natura 2000 Ostoja Sieradowicka PLH260031, w części pokrywającej się z granicami rezerwatu przyrody, zawiera załącznik nr 5 do zarządzenia.

§ 10. Mapę obszaru Natura 2000 Ostoja Sieradowicka PLH260031 stanowi załącznik nr 6 do zarządzenia.

§ 11. Wskazuje się następujące ustalenia do Studium uwarunkowań i kierunków zagospodarowania przestrzennego miasta i gminy Bodzentyn, Miejscowego planu zagospodarowania przestrzennego miasta i gminy Bodzentyn oraz Planu zagospodarowania przestrzennego województwa świętokrzyskiego dotyczące eliminacji lub ograniczenia zagrożeń zewnętrznych:

- 1) wprowadza się prawidłowy obszar i granice rezerwatu,
- 2) na terenie rezerwatu obowiązują zakazy zgodnie z przepisami szczególnymi,
- 3) nie dopuszcza się żadnych form zagospodarowania terenu rezerwatu nieprzewidzianych w planie ochrony, w tym jakiegokolwiek zabudowy,
- 4) nie dopuszcza się budowy na terenie rezerwatu żadnej nowej infrastruktury technicznej i komunikacyjnej,
- 5) należy utrzymać korytarz ekologiczny obejmujący dolinę rzeki Świśliny.

§ 12. Zarządzenie wchodzi w życie po upływie 14 dni od dnia ogłoszenia

Załącznik nr 1 do zarządzenia Regionalnego Dyrektora Ochrony Środowiska w Kielcach z dnia .....2026 r. w sprawie ustanowienia planu ochrony dla rezerwatu przyrody Góra Sieradowska im. Wiktora Kozłowskiego

**Identyfikacja oraz określenie sposobów eliminacji lub ograniczania istniejących i potencjalnych zagrożeń wewnętrznych i zewnętrznych oraz ich skutków**

Lp.	Nazwa kod oraz opis zagrożenia		Sposoby eliminacji lub ograniczania zagrożenia oraz jego skutków	Przedmiot ochrony, którego dotyczy zagrożenie
<b>Zagrożenia wewnętrzne</b>				
1.	Istniejące	Problematyczne gatunki rodzime (I02). Drzewostany jodłowe w znacznym stopniu są uszkodzane przez pasożytniczą jemiolę. Zagrożenie bardzo duże.	Brak	Zbiorowiska roślinne z jodłą i siedliska przyrodnicze będące przedmiotami ochrony obszarów Natura 2000 Ostoja Sieradowicka: 9130 – żyzne buczyny ( <i>Dentario glandulosae-Fagenion</i> , <i>Galio odorati-Fagenion</i> ), 9170 – grąd środkowoeuropejski i subkontynentalny ( <i>Galio-Carpinetum</i> , <i>Tilio-Carpinetum</i> ) oraz 91P0 – wyżyny jodłowy bór mieszany ( <i>Abietetum polonicum</i> )
2.	Istniejące	Wandalizm (G05.04). Kradzieże drewna i stroiszu jodłowego. Zagrożenie bardzo duże.	Intensyfikacja kontroli nadzoru nad rezerwatem.	Zbiorowiska roślinne i siedliska przyrodnicze będące przedmiotami ochrony obszarów Natura 2000 Ostoja Sieradowicka: 9130 – żyzne buczyny ( <i>Dentario glandulosae-Fagenion</i> , <i>Galio odorati-Fagenion</i> ), 9170 – grąd środkowoeuropejski i subkontynentalny ( <i>Galio-Carpinetum</i> , <i>Tilio-Carpinetum</i> ) oraz 91P0 – wyżyny jodłowy bór mieszany ( <i>Abietetum polonicum</i> )
3.	Istniejące	Odpadki i odpady stałe (H05.01). Zaśmiecanie terenu rezerwatu powoduje deprecjację wartości estetycznych obiektu. Zagrożenie średnie.	Oczyszczenie rezerwatu ze śmieci. Intensyfikacja kontroli nadzoru nad rezerwatem.	Zbiorowiska roślinne i siedliska przyrodnicze będące przedmiotami ochrony obszarów Natura 2000 Ostoja Sieradowicka: 9130 – żyzne buczyny ( <i>Dentario glandulosae-Fagenion</i> , <i>Galio odorati-Fagenion</i> ), 9170 – grąd środkowoeuropejski i subkontynentalny ( <i>Galio-Carpinetum</i> , <i>Tilio-Carpinetum</i> ) oraz 91P0 – wyżyny jodłowy bór mieszany ( <i>Abietetum polonicum</i> ).
4.	Istniejące	Turystyka piesza, jazda konna i jazda na pojazdach niezmotoryzowanych (G01.02). Nielegalna penetracja rezerwatu powoduje niszczenie podłoża, płoszenie zwierząt. Zagrożenie średnie.	Kanalizacja ruchu osób odwiedzających rezerwat. Edukacja społeczeństwa.	Chronione, zagrożone i rzadkie gatunki roślin i zwierząt.

Lp.	Nazwa kod oraz opis zagrożenia		Sposoby eliminacji lub ograniczania zagrożenia oraz jego skutków	Przedmiot ochrony, którego dotyczy zagrożenie
5.	Istniejące	Pojazdy zmotoryzowane (G01.03). Nielegalne wjazdy quadami i innymi pojazdami zmotoryzowanymi powodują niszczenie podłoża, płoszenie zwierząt, nasilenie zjawisk erozyjnych. Zagrożenie średnie.	Intensyfikacja kontroli nadzoru nad rezerwatem. Edukacja społeczeństwa.	1. Zbiorowiska roślinne i siedliska przyrodnicze będące przedmiotami ochrony obszarów Natura 2000 Ostoja Sieradowicka: 9130 – żyzne buczyny ( <i>Dentario glandulosae-Fagenion</i> , <i>Galio odorati-Fagenion</i> ), 9170 – grąd środkowoeuropejski i subkontynentalny ( <i>Galio-Carpinetum</i> , <i>Tilio-Carpinetum</i> ) oraz 91P0 – wyżyny jodłowy bór mieszany ( <i>Abietetum polonicum</i> ). 2. Chronione, zagrożone i rzadkie gatunki roślin i zwierząt.
6.	Potencjalne	Pożary i gaszenie pożarów (J01). Palenie ognisk niszczy roślinność rezerwatu. Zagrożenie małe.	Intensyfikacja kontroli nadzoru nad rezerwatem.	1. Zbiorowiska roślinne i siedliska przyrodnicze będące przedmiotami ochrony obszarów Natura 2000 Ostoja Sieradowicka: 9130 – żyzne buczyny ( <i>Dentario glandulosae-Fagenion</i> , <i>Galio odorati-Fagenion</i> ), 9170 – grąd środkowoeuropejski i subkontynentalny ( <i>Galio-Carpinetum</i> , <i>Tilio-Carpinetum</i> ) oraz 91P0 – wyżyny jodłowy bór mieszany ( <i>Abietetum polonicum</i> ). 2. Chronione, zagrożone i rzadkie gatunki roślin i zwierząt.
<b>Zagrożenia zewnętrzne</b>				
7.	Istniejące	Obce gatunki inwazyjne (I01). Rdestowiec japoński i sumak octowiec wypierają gatunki rodzime, które tworzą zbiorowiska roślinne i siedliska przyrodnicze rezerwatu. Zagrożenie duże.	Eliminacja istniejących obcych gatunków drzew i krzewów oraz systematyczne usuwanie nowych, które się pojawiają.	Zbiorowiska roślinne i siedliska przyrodnicze będące przedmiotami ochrony obszarów Natura 2000 Ostoja Sieradowicka: 9170 – grąd środkowoeuropejski i subkontynentalny ( <i>Galio-Carpinetum</i> , <i>Tilio-Carpinetum</i> ) oraz 91P0 – wyżyny jodłowy bór mieszany ( <i>Abietetum polonicum</i> ).
8.	Brak zagrożeń zewnętrznych potencjalnych			

**Określenie działań ochronnych na obszarze ochrony czynnej, ich rodzaju, zakresu i lokalizacji**

Lp	Rodzaj działań ochronnych	Zakres działań ochronnych	Lokalizacja działań ochronnych	Termin realizacji	Przedmiot ochrony w obszarze Natura 2000, którego dotyczy działanie
1.*	Systematyczna kontrola obszaru rezerwatu	Prowadzenie stałych, systematycznych kontroli terenu rezerwatu, zwłaszcza w zakresie kradzieży drewna i stoiszu jodłowego, penetracji przez pojazdy zmotoryzowane (quady) i śmiecenia.	Cały obszar rezerwatu	Przez cały okres obowiązywania Planu	1. Zbiorowiska roślinne i siedliska przyrodnicze będące przedmiotami ochrony obszarów Natura 2000 Ostoja Sieradowicka: 9130 – żyzne buczyny ( <i>Dentario glandulosae-Fagenion</i> , <i>Galio odorati-Fagenion</i> ), 9170 – grąd środkowoeuropejski i subkontynentalny ( <i>Galio-Carpinetum</i> , <i>Tilio-Carpinetum</i> ) oraz 91P0 – wyżynny jodłowy bór mieszany ( <i>Abietetum polonicum</i> ). 2. Chronione, zagrożone i rzadkie gatunki roślin i zwierząt.
2.	Instalacja tablic informacyjno-edukacyjnych	Umieszczenie 3 tablic informacyjno-edukacyjnych o walorach, zakazach i ograniczeniach w rezerwacie.	Wydz. 116f, 129b, 133Ai (wg mapy zamieszczonej w Załączniku nr 2 do niniejszego zarządzenia)	W pierwszym roku obowiązywania Planu Ochrony	-
3.	Usunięcie stanowisk obcych gatunków roślin inwazyjnych	Najpierw mechaniczne, następnie chemiczne usuwanie rdestowca japońskiego (25 m <sup>2</sup> ) oraz sumaka octowca (5 m <sup>2</sup> ) z wywiezieniem biomasy poza rezerwat (5 m <sup>3</sup> )	Obszar rezerwatu przy granicy z miejscowością Siekierno-Przedgrab (wydz.133Ai) (wg mapy zamieszczonej w Załączniku nr 2 do niniejszego zarządzenia)	Zimą, w pierwszym roku obowiązywania Planu Ochrony, następnie w razie potrzeby	-

\* - gwiazdką oznaczono działania ochronne dotyczące występujących w rezerwacie siedlisk przyrodniczych: żyzne buczyny (*Dentario glandulosae-Fagenion*, *Galio odorati-Fagenion*), grąd środkowoeuropejski i subkontynentalny (*Galio-Carpinetum*, *Tilio-Carpinetum*) oraz wyżynny jodłowy bór mieszany (*Abietetum polonicum*) o kodach 9130, 9170, 91P0, stanowiących przedmioty ochrony w obszarze Ostoja Sieradowicka PLH260031

- graficzne wskazanie obszarów obejmujących działania ochronne obrazuje mapa - „Projektowane sposoby ochrony czynnej, w tym projektowane zabiegi ochronne”

Podmiotem odpowiedzialnym za wykonanie działań dotyczących przedmiotów ochrony obszaru Natura 2000 Ostoja Sieradowicka PLH260031 jest Regionalna Dyrekcja Ochrony Środowiska w Kielcach i Państwowe Gospodarstwo Leśne Lasy Państwowe



Załącznik nr 3 do zarządzenia Regionalnego Dyrektora  
Ochrony Środowiska w Kielcach z dnia ..... 2026 r. w  
sprawie ustanowienia planu ochrony dla rezerwatu przyrody  
Góra Sieradowska im. Wiktora Kozłowskiego

**Wskazanie obszarów i miejsc udostępnianych turystycznych i edukacyjnych oraz określenie sposobów  
ich udostępniania**

Lp.	Cel udostępnienia	Obszary lub miejsca planowane do udostępnienia/obszary udostępnione	Planowany sposób udostępnienia/Sposób udostępniania
1.	Turystyczny, edukacyjny	Miejsce kultu religijnego (mogiła) oraz tablice informacyjne	Udostępnia się 3 punkty informacyjno-edukacyjne przy szlakach udostępnionych w celach turystycznych wg mapy zamieszczonej w zał. Nr 3 Ruch pieszy do miejsca kultu religijnego po szlaku wyznaczonym w formie odrębnego zarządzenia Regionalnego Dyrektora Ochrony Środowiska w Kielcach

# Mapa poglądowa przedstawiająca miejsca udostępniane w rezerwacie



Załącznik nr 4 do zarządzenia Regionalnego Dyrektora Ochrony Środowiska w Kielcach z dnia ..... 2025 r. w sprawie ustanowienia planu ochrony dla rezerwatu przyrody Góra Sieradowska im. Wiktora Kozłowskiego

### Cele działań dla przedmiotów ochrony w obszarach Natura 2000 Ostoja Sieradowicka PLH260031

Lp.	Siedlisko przyrodnicze	Parametr/wskaźnik stanu ochrony	Cel działań ochronnych
1	9130 – żyzne buczyny ( <i>Dentario glandulosae-Fagenion</i> , <i>Galio odorati-Fagenion</i> )	Powierzchnia siedliska	Utrzymanie powierzchni siedliska (min. 4,87 ha)
2		Charakterystyczna kombinacja florystyczna	Utrzymanie oceny wskaźnika na obecnym poziomie FV, z uwzględnieniem procesów naturalnych.
3		Skład drzewostanu	Utrzymanie oceny wskaźnika na obecnym poziomie FV, z uwzględnieniem procesów naturalnych.
4		Ekspansywne gatunki rodzime w runie	Utrzymanie oceny wskaźnika na obecnym poziomie FV, z uwzględnieniem procesów naturalnych.
5		Struktura pionowa i przestrzenna roślinności	Utrzymanie oceny wskaźnika na obecnym poziomie FV, z uwzględnieniem procesów naturalnych.
6		Wiek drzewostanu	Utrzymanie oceny wskaźnika na obecnym poziomie FV, z uwzględnieniem procesów naturalnych.
7		Naturalne odnowienie drzewostanu	Utrzymanie oceny wskaźnika na obecnym poziomie FV, z uwzględnieniem procesów naturalnych.
8		Gatunki obce w drzewostanie	Utrzymanie oceny wskaźnika na obecnym poziomie FV, z uwzględnieniem procesów naturalnych.
9		Inwazyjne gatunki i obce w podszyciu i runie	Utrzymanie oceny wskaźnika na obecnym poziomie FV, z uwzględnieniem procesów naturalnych.
10		Martwe drewno (łącznie zasoby)	Utrzymanie oceny wskaźnika na obecnym poziomie FV, z uwzględnieniem procesów naturalnych.
11		Martwe drewno grubowymiarowe	Utrzymanie oceny wskaźnika na obecnym poziomie FV, z uwzględnieniem procesów naturalnych.
12		Mikrosiedliska drzewne (drzewa biocenotyczne)	Utrzymanie oceny wskaźnika na obecnym poziomie FV, z uwzględnieniem procesów naturalnych.
13		Inne zniekształcenia, w tym zniszczenia runa i gleby związane z pozyskaniem drewna	Utrzymanie oceny wskaźnika na obecnym poziomie FV.
14	9170 – łąka środkowoeuropejska i subkontynentalna ( <i>Galio-</i>	Powierzchnia siedliska	Utrzymanie powierzchni siedliska (min. 70,77 ha)
15		Charakterystyczna kombinacja florystyczna	Utrzymanie oceny wskaźnika na obecnym poziomie FV, z uwzględnieniem procesów naturalnych.

Lp.	Siedlisko przyrodnicze	Parametr/wskaźnik stanu ochrony	Cel działań ochronnych	
16	<i>Carpinetum, Tilio-Carpinetum</i> ) płat 1, 2, 3	Inwazyjne gatunki obce w podszycie i runie	Utrzymanie oceny wskaźnika na obecnym poziomie FV, z uwzględnieniem procesów naturalnych.	
17		Ekspansywne gatunki rodzime w runie	Utrzymanie oceny wskaźnika na obecnym poziomie FV, z uwzględnieniem procesów naturalnych.	
18		Struktura pionowa i przestrzenna roślinności	Utrzymanie oceny wskaźnika na obecnym poziomie FV, z uwzględnieniem procesów naturalnych.	
19		Wiek drzewostanu (udział starodrzewu)	Utrzymanie oceny wskaźnika na obecnym poziomie FV, z uwzględnieniem procesów naturalnych.	
20		Naturalne odnowienie drzewostanu	Utrzymanie oceny wskaźnika na obecnym poziomie FV, z uwzględnieniem procesów naturalnych.	
21		Gatunki obce w drzewostanie	Utrzymanie oceny wskaźnika na obecnym poziomie FV, z uwzględnieniem procesów naturalnych.	
22		Inne zniekształcenia (rozjeżdżanie, wydeptywanie, zaśmiecanie)	Utrzymanie oceny wskaźnika na obecnym poziomie FV, z uwzględnieniem procesów naturalnych.	
23		Martwe drewno (łącznie zasoby)	Uzyskanie oceny wskaźnika na obecnym poziomie FV, z uwzględnieniem procesów naturalnych.	
24		Martwe drewno wielkowymiarowe	Utrzymanie oceny wskaźnika na obecnym poziomie FV, z uwzględnieniem procesów naturalnych.	
25		Mikrosiedliska drzewne (drzewa biocenotyczne)	Utrzymanie oceny wskaźnika na obecnym poziomie FV, z uwzględnieniem procesów naturalnych.	
26		Inne zniekształcenia, w tym zniszczenia runa i gleby związane z pozyskaniem drewna	Utrzymanie oceny wskaźnika na obecnym poziomie FV.	
27		91P0 – wyżynny jodłowy bór mieszany ( <i>Abietetum polonicum</i> ) - płat 1, 2, 3, 4	Powierzchnia siedliska	Utrzymanie powierzchni siedliska (min. 111,06 ha)
28			Charakterystyczna kombinacja florystyczna	Utrzymanie oceny wskaźnika na obecnym poziomie FV, z uwzględnieniem procesów naturalnych.
29			Gatunki dominujące	Utrzymanie oceny wskaźnika na obecnym poziomie FV, z uwzględnieniem procesów naturalnych.
30			Obce gatunki inwazyjne	Utrzymanie oceny wskaźnika na obecnym poziomie FV, z uwzględnieniem procesów naturalnych.
31	Rodzime gatunki ekspansywne roślin zielnych		Utrzymanie oceny wskaźnika na obecnym poziomie FV, z uwzględnieniem procesów naturalnych.	
32	Występowanie jeżyn, malin, dzikiego bzu czarnego i bzu koralowego		Utrzymanie oceny wskaźnika na obecnym poziomie FV, z uwzględnieniem procesów naturalnych.	

Lp.	Siedlisko przyrodnicze	Parametr/wskaźnik stanu ochrony	Cel działań ochronnych
33		Martwe drewno	Uzyskanie oceny wskaźnika na obecnym poziomie FV, z uwzględnieniem procesów naturalnych.
34		Wiek drzewostanu	Utrzymanie oceny wskaźnika na obecnym poziomie FV, z uwzględnieniem procesów naturalnych.
35		Gatunki obce w drzewostanie	Utrzymanie oceny wskaźnika na obecnym poziomie FV, z uwzględnieniem procesów naturalnych.
36		Naturalne odnowienie jodły	Utrzymanie oceny wskaźnika na obecnym poziomie FV, z uwzględnieniem procesów naturalnych.
37		Naturalne odnowienie buka	Utrzymanie oceny wskaźnika na obecnym poziomie FV, z uwzględnieniem procesów naturalnych.
38		Obecność nasadzeń drzew	Utrzymanie oceny wskaźnika na obecnym poziomie FV, z uwzględnieniem procesów naturalnych.
39		Przekształcenia związane z użytkowaniem	Utrzymanie oceny wskaźnika na obecnym poziomie FV, z uwzględnieniem procesów naturalnych.
40		Zniszczenia drzewostanów wiatrolomy, gradacje owadów	Utrzymanie oceny wskaźnika na obecnym poziomie FV.

*Parametry skali FV, U1, U2 oraz opisy wskaźników wynikają z metodyki monitoringu przygotowanej przez GIOŚ dla poszczególnych siedlisk przyrodniczych i gatunków*

Załącznik nr 5 do zarządzenia Regionalnego Dyrektora Ochrony Środowiska w Kielcach z dnia ..... 2026 r. w sprawie ustanowienia planu ochrony dla rezerwatu przyrody Góra Sieradowska im. Wiktora Kozłowskiego

**Opis granic obszarów Natura 2000 Ostoja Sieradowicka PLH260031, w części pokrywającej się z granicami rezerwatu przyrody.**

Granice obszaru Natura 2000 Ostoja Sieradowicka PLH260031 zawierają się w konturach, których wierzchołki stanowią pary współrzędnych:

Numer punktu	Nr kompleksu w granicach rezerwatu	Współrzędne wierzchołków kompleksów (PUWG 1992*) - X	Współrzędne wierzchołków kompleksów (PUWG 1992*) - Y
1	1	348238,95	638413,93
2	1	348253,27	638402,47
3	1	348300,20	638365,60
4	1	348333,19	638322,86
5	1	348365,53	638302,54
6	1	348390,48	638283,93
7	1	348403,77	638273,46
8	1	348419,39	638259,76
9	1	348436,99	638248,60
10	1	348448,61	638232,15
11	1	348470,49	638203,60
12	1	348491,20	638184,32
13	1	348495,48	638180,87
14	1	348515,81	638164,47
15	1	348513,21	638144,74
16	1	348523,26	638130,08
17	1	348559,52	638074,59
18	1	348581,55	638053,45
19	1	348596,09	638033,94
20	1	348613,66	638017,78
21	1	348623,29	638005,93
22	1	348631,70	637984,25
23	1	348628,67	637973,88
24	1	348797,19	638053,17
25	1	348889,32	638096,52
26	1	348910,87	638108,63
27	1	348987,51	638151,72
28	1	348992,80	638200,93
29	1	348993,29	638227,92
30	1	348995,35	638298,40
31	1	348995,28	638298,46
32	1	348956,69	638325,33
33	1	348938,29	638342,48
34	1	348910,85	638370,12
35	1	348903,39	638388,59
36	1	348893,84	638412,22

<b>Numer punktu</b>	<b>Nr kompleksu w granicach rezerwatu</b>	<b>Współrzędne wierzchołków kompleksów (PUWG 1992*) - X</b>	<b>Współrzędne wierzchołków kompleksów (PUWG 1992*) - Y</b>
37	1	348885,60	638440,36
38	1	348653,08	638338,03
39	1	348646,05	638354,63
40	1	348642,66	638359,60
41	1	348640,66	638369,58
42	1	348638,40	638376,18
43	1	348637,97	638383,06
44	1	348636,78	638389,02
45	1	348633,79	638422,20
46	1	348632,03	638441,79
47	1	348628,98	638449,74
48	1	348623,63	638461,28
49	1	348623,95	638462,85
50	1	348623,74	638463,41
51	1	348626,34	638474,46
52	1	348627,20	638478,67
53	1	348615,17	638501,06
54	1	348614,38	638503,17
55	1	348608,24	638514,79
56	1	348577,67	638646,28
57	1	348567,52	638691,13
58	1	348537,39	638824,51
59	1	348518,53	638907,60
60	1	348505,97	638962,97
61	1	348492,89	639020,60
62	1	348484,20	639063,72
63	1	348454,76	639209,88
64	1	348379,47	639271,21
65	1	348312,33	639353,32
66	1	348295,32	639364,23
67	1	348280,94	639378,16
68	1	348274,74	639386,24
69	1	348240,05	639407,32
70	1	348220,02	639434,17
71	1	348200,14	639440,43
72	1	348193,85	639448,61
73	1	348142,81	639485,78
74	1	348128,56	639495,01
75	1	348125,51	639504,84
76	1	348098,78	639515,60
77	1	348073,41	639529,51
78	1	348063,73	639534,82
79	1	348044,76	639540,38
80	1	348027,35	639552,01
81	1	348009,34	639570,51
82	1	347984,33	639589,00

<b>Numer punktu</b>	<b>Nr kompleksu w granicach rezerwatu</b>	<b>Współrzędne wierzchołków kompleksów (PUWG 1992*) - X</b>	<b>Współrzędne wierzchołków kompleksów (PUWG 1992*) - Y</b>
83	1	347973,95	639583,65
84	1	347960,90	639576,00
85	1	347965,90	639506,19
86	1	347970,24	639484,54
87	1	347994,30	639424,33
88	1	348011,59	639384,47
89	1	348015,17	639366,21
90	1	348034,35	639312,78
91	1	348060,48	639253,67
92	1	348055,75	639230,81
93	1	348044,59	639176,78
94	1	348032,06	639137,55
95	1	348020,25	639106,18
96	1	348031,10	639088,83
97	1	348033,92	639084,32
98	1	348053,85	639081,13
99	1	348094,43	639084,63
100	1	348123,75	639074,54
101	1	348160,78	639066,71
102	1	348202,54	639040,21
103	1	348229,76	639006,77
104	1	348268,70	638913,51
105	1	348277,75	638884,41
106	1	348297,74	638797,62
107	1	348308,66	638769,56
108	1	348313,36	638753,77
109	1	348310,24	638735,45
110	1	348311,90	638699,54
111	1	348318,81	638653,23
112	1	348309,79	638629,00
113	1	348281,71	638575,45
114	1	348280,78	638573,67
115	1	348234,69	638528,53
116	2	348376,08	638242,16
117	2	348351,61	638265,22
118	2	348330,87	638284,52
119	2	348314,97	638303,22
120	2	348294,19	638325,14
121	2	348273,82	638336,23
122	2	348258,61	638360,21
123	2	348220,86	638386,17
124	2	348206,49	638383,11
125	2	348187,93	638352,61
126	2	348172,51	638304,15
127	2	348172,38	638255,59
128	2	348169,29	638217,82

<b>Numer punktu</b>	<b>Nr kompleksu w granicach rezerwatu</b>	<b>Współrzędne wierzchołków kompleksów (PUWG 1992*) - X</b>	<b>Współrzędne wierzchołków kompleksów (PUWG 1992*) - Y</b>
129	2	348158,42	638186,17
130	2	348154,17	638147,72
131	2	348140,11	638123,86
132	2	348119,03	638083,14
133	2	348095,49	638055,34
134	2	348092,06	638050,48
135	2	348082,77	638037,33
136	2	348057,36	637971,68
137	2	348055,01	637964,61
138	2	348045,94	637937,31
139	2	348029,61	637876,70
140	2	348014,29	637872,55
141	2	347997,80	637850,99
142	2	347995,01	637825,45
143	2	347988,67	637769,05
144	2	347996,59	637750,18
145	2	347997,20	637727,25
146	2	348021,14	637695,72
147	2	348033,00	637677,83
148	2	348062,67	637643,32
149	2	348104,28	637603,57
150	2	348145,44	637559,63
151	2	348166,34	637547,99
152	2	348179,20	637534,69
153	2	348228,51	637519,93
154	2	348248,28	637517,58
155	2	348248,26	637499,08
156	2	348212,27	637506,96
157	2	348179,20	637520,43
158	2	348155,86	637528,70
159	2	348153,46	637529,55
160	2	348141,78	637532,04
161	2	348130,83	637555,13
162	2	348108,62	637578,11
163	2	348107,08	637579,70
164	2	348081,57	637599,65
165	2	348074,47	637607,06
166	2	348043,54	637639,34
167	2	348028,52	637655,90
168	2	348019,33	637666,03
169	2	348003,87	637692,07
170	2	347993,56	637701,58
171	2	347974,48	637717,92
172	2	347962,35	637708,14
173	2	347938,55	637678,65
174	2	347900,74	637649,91

<b>Numer punktu</b>	<b>Nr kompleksu w granicach rezerwatu</b>	<b>Współrzędne wierzchołków kompleksów (PUWG 1992*) - X</b>	<b>Współrzędne wierzchołków kompleksów (PUWG 1992*) - Y</b>
175	2	347868,84	637633,90
176	2	347844,96	637626,26
177	2	347837,16	637613,91
178	2	347833,70	637595,53
179	2	347847,85	637564,34
180	2	347849,02	637557,45
181	2	347854,19	637526,90
182	2	347853,96	637497,86
183	2	347853,85	637483,21
184	2	347851,60	637477,86
185	2	347840,29	637450,87
186	2	347782,55	637407,93
187	2	347780,43	637380,77
188	2	347781,85	637374,67
189	2	347796,51	637311,78
190	2	347790,56	637281,53
191	2	347840,56	637232,38
192	2	347878,11	637195,21
193	2	347907,26	637207,60
194	2	347907,59	637207,76
195	2	347909,80	637208,68
196	2	348168,43	637318,63
197	2	348337,65	637388,65
198	2	348378,80	637406,02
199	2	348465,16	637442,46
200	2	348504,91	637457,86
201	2	348544,39	637474,20
202	2	348545,53	637474,88
203	2	348544,89	637476,57
204	2	348473,89	637626,09
205	2	348469,77	637634,76
206	2	348437,37	637702,99
207	2	348367,20	637850,76
208	2	348598,67	637959,77
209	2	348618,37	637969,05
210	2	348609,76	637971,53
211	2	348593,80	637991,52
212	2	348583,42	638011,09
213	2	348555,51	638048,42
214	2	348519,65	638101,87
215	2	348505,90	638125,13
216	2	348492,91	638142,89
217	2	348456,90	638172,69
218	2	348423,15	638210,75
219	2	348401,16	638227,41
220	2	348376,08	638242,16

<b>Numer punktu</b>	<b>Nr kompleksu w granicach rezerwatu</b>	<b>Współrzędne wierzchołków kompleksów (PUWG 1992*) - X</b>	<b>Współrzędne wierzchołków kompleksów (PUWG 1992*) - Y</b>
221	1	348171,75	638463,07
222	3	348181,83	638490,15
223	3	348192,40	638518,53
224	3	348209,39	638547,98
225	3	348226,87	638578,28
226	3	348259,48	638657,48
227	3	348213,31	638884,93
228	3	348196,16	638949,94
229	3	348150,51	638954,48
230	3	348151,00	638975,09
231	3	348133,60	638982,28
232	3	348074,29	639018,74
233	3	348054,15	639024,21
234	3	348019,94	639034,96
235	3	348004,38	639046,84
236	3	347979,78	639059,99
237	3	347962,78	639066,51
238	3	347954,23	639026,13
239	3	347938,27	638949,57
240	3	347911,26	638893,53
241	3	347856,80	638783,81
242	3	347827,62	638724,39
243	3	347815,35	638761,84
244	3	347856,34	638879,68
245	3	347873,37	638930,42
246	3	347903,64	639020,57
247	3	347927,83	639092,59
248	3	347907,91	639253,03
249	3	347905,49	639273,25
250	3	347895,55	639356,47
251	3	347883,78	639423,72
252	3	347873,76	639534,76
253	3	347810,95	639505,43
254	3	347772,70	639487,56
255	3	347760,50	639481,82
256	3	347716,55	639463,03
257	3	347715,60	639463,88
258	3	347714,51	639463,43
259	3	347710,40	639468,56
260	3	347690,67	639486,29
261	3	347549,38	639444,23
262	3	347545,70	639443,15
263	3	347550,79	639003,90
264	3	347551,39	638926,33
265	3	347554,29	638552,56
266	3	347554,31	638550,58

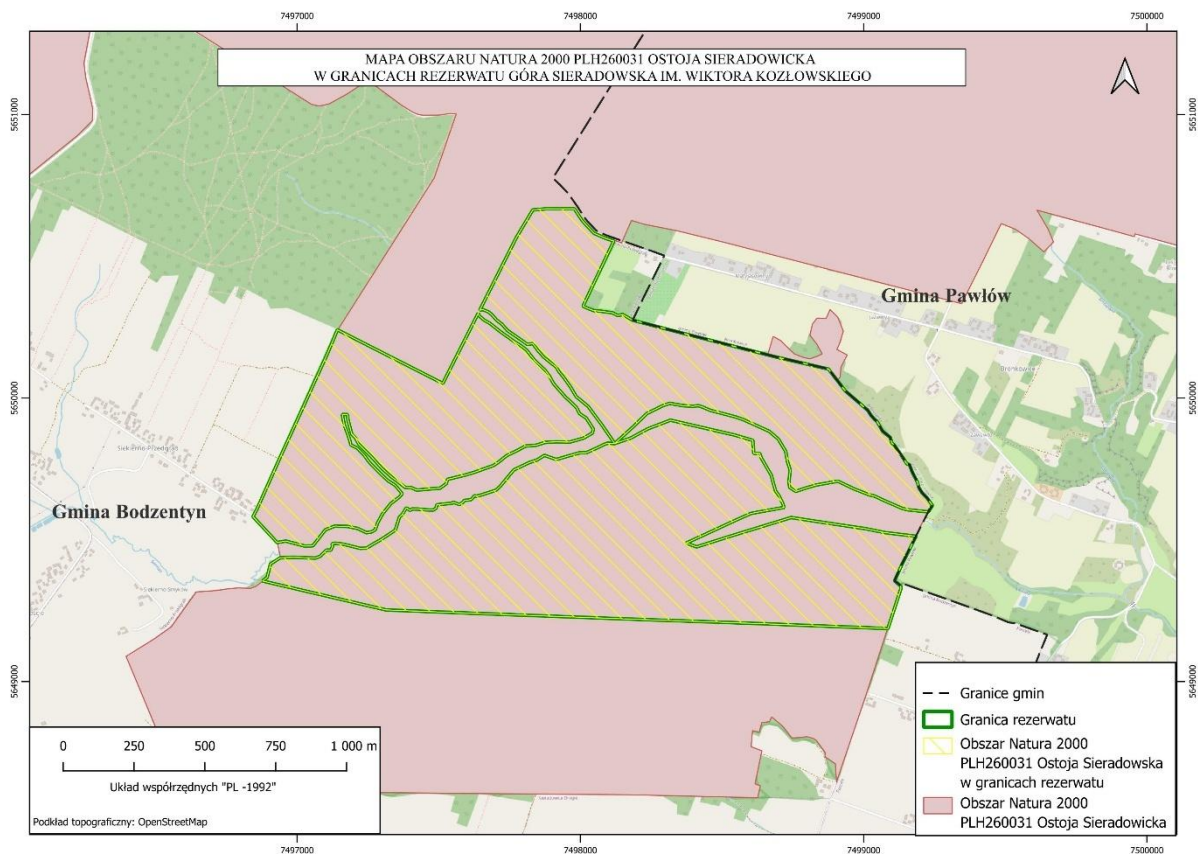
<b>Numer punktu</b>	<b>Nr kompleksu w granicach rezerwatu</b>	<b>Współrzędne wierzchołków kompleksów (PUWG 1992*) - X</b>	<b>Współrzędne wierzchołków kompleksów (PUWG 1992*) - Y</b>
267	3	347555,63	638411,32
268	3	347558,48	638112,30
269	3	347563,35	637672,28
270	3	347653,22	637235,31
271	3	347666,00	637251,34
272	3	347694,95	637258,85
273	3	347712,52	637263,40
274	3	347720,99	637275,26
275	3	347735,49	637295,56
276	3	347737,18	637295,15
277	3	347740,41	637342,03
278	3	347739,20	637417,78
279	3	347746,16	637434,38
280	3	347768,60	637456,31
281	3	347768,88	637471,75
282	3	347782,88	637477,37
283	3	347791,43	637475,51
284	3	347793,54	637486,88
285	3	347791,10	637514,89
286	3	347777,88	637575,24
287	3	347779,15	637596,56
288	3	347796,39	637623,86
289	3	347810,05	637646,45
290	3	347845,61	637697,32
291	3	347892,08	637710,58
292	3	347901,35	637720,11
293	3	347923,60	637733,17
294	3	347924,19	637736,11
295	3	347916,36	637747,36
296	3	347921,56	637753,46
297	3	347921,98	637775,30
298	3	347919,58	637814,11
299	3	347919,81	637828,95
300	3	347926,66	637838,68
301	3	347938,67	637841,06
302	3	347939,57	637847,61
303	3	347946,03	637895,96
304	3	347949,64	637899,21
305	3	347941,88	637920,45
306	3	347948,02	637930,73
307	3	347956,73	637938,56
308	3	347958,25	637945,80
309	3	347958,07	637948,77
310	3	347960,74	637961,99
311	3	347971,47	637971,25
312	3	347974,21	637972,75

<b>Numer punktu</b>	<b>Nr kompleksu w granicach rezerwatu</b>	<b>Współrzędne wierzchołków kompleksów (PUWG 1992*) - X</b>	<b>Współrzędne wierzchołków kompleksów (PUWG 1992*) - Y</b>
313	3	347973,53	637977,97
314	3	347973,24	637980,07
315	3	347973,44	637981,05
316	3	347975,09	637989,28
317	3	347975,65	637990,90
318	3	347976,58	637993,55
319	3	347995,95	638048,56
320	3	348010,53	638063,27
321	3	348062,33	638104,00
322	3	348069,01	638109,25
323	3	348095,80	638161,67
324	3	348107,04	638191,40
325	3	348123,35	638216,22
326	3	348110,04	638258,17
327	3	348135,25	638337,84
328	3	348136,90	638364,33
329	3	348157,48	638406,56
330	3	348167,83	638425,92
331	3	348172,24	638437,60
332	3	348171,75	638463,07

\*Rozporządzenie Rady Ministrów z dnia 15 października 2012 r. w sprawie państwowego systemu odniesień przestrzennych (tekst jedn. Dz.U. z 2024 r. poz. 342)

Załącznik nr 6 do zarządzenia Regionalnego Dyrektora Ochrony Środowiska w Kielcach z dnia ..... 2026 r. w sprawie ustanowienia planu ochrony dla rezerwatu przyrody Góra Sieradowska im. Wiktora Kozłowskiego

### Mapa obszaru Natura 2000 Ostoja Sieradowicka PLH260031



## Uzasadnienie

### **do Zarządzenia Regionalnego Dyrektora Ochrony Środowiska w Kielcach z dnia ..... 2026 r. w sprawie ustanowienia planu ochrony dla rezerwatu przyrody Góra Sieradowska im. Wiktora Kozłowskiego**

Zgodnie z art. 19 ust. 6 ustawy z dnia 16 kwietnia 2004 r. o ochronie przyrody (Dz. U. z 2024 r. poz. 1478 ze zm.) regionalny dyrektor ochrony środowiska ustanawia plan ochrony dla rezerwatu przyrody.

Plan ochrony rezerwatu sporządza się na okres 20 lat w celu oceny stanu zasobów, tworów i składników przyrody, walorów krajobrazowych, wartości kulturowych oraz wskazania istniejących i potencjalnych zagrożeń wewnętrznych i zewnętrznych, a także opracowania koncepcji ochrony tych zasobów ze wskazaniem zakresu prac, w tym zabiegów ochronnych dla zachowania walorów przyrodniczych.

Rezerwat przyrody Góra Sieradowska im. Wiktora Kozłowskiego ustanowiony został Zarządzeniem Ministra Ochrony Środowiska, Zasobów Naturalnych i Leśnictwa z dnia 27 czerwca 1995 r. w sprawie uznania za rezerwat przyrody (M. P. Nr 33, poz. 394). Celem ochrony było zachowanie ze względów naukowych i dydaktycznych naturalnych, wielogatunkowych zbiorowisk leśnych.

Podstawę prawną funkcjonowania rezerwatu stanowi Zarządzenie Regionalnego Dyrektora Ochrony Środowiska w Kielcach z 2017 r. w sprawie rezerwatu przyrody Góra Sieradowska opublikowane w Dz. Urz. Woj. Świąt. z 2017 r. poz. 2879 ze zm., tj. Zarządzeniem z dnia 16 lutego 2022 roku (Dz. Urz. Woj. Świąt. poz. 744). Zarządzenie to miało na celu dostosowanie informacji dotyczących rezerwatu do aktualnie obowiązujących przepisów prawnych, w tym określenie sprawującego nadzór nad rezerwatem oraz określenie jego rodzaju, typu i podtypu zgodnie z Rozporządzeniem Ministra Środowiska z dnia 30 marca 2005 r. w sprawie rodzajów, typów i podtypów rezerwatów przyrody (Dz. U. z 2005 r. Nr 60, poz. 533). Zostało ono opracowane z uwzględnieniem Wytycznych Generalnego Dyrektora Ochrony Środowiska w zakresie redagowania zarządzeń regionalnego dyrektora ochrony środowiska dotyczących rezerwatów przyrody.

Rezerwat Góra Sieradowska został ujęty w Obwieszczeniu Wojewody Świętokrzyskiego z dnia 15 października 2001 r. w sprawie ogłoszenia wykazu rezerwatów przyrody (Dz. Urz. z 2001 r. Nr 107, poz. 1270).

Nazwę rezerwatu zmieniono Zarządzeniem Regionalnego Dyrektora Ochrony Środowiska w Kielcach z dnia 9 czerwca 2021 r. w sprawie zmiany nazwy rezerwatu przyrody Góra Sieradowska (Dz. Urz. Woj. Świąt. z 2021 r. poz. 2087).

W latach 2002-2022 rezerwat posiadał plan ochrony ustanowiony Rozporządzeniem Nr 57/2002 Wojewody Świętokrzyskiego z dnia 18 listopada 2002 r. (Dz. Urz. z 2002 r. Nr 165, poz. 2058) w sprawie ustanowienia planów ochrony dla rezerwatów przyrody: Dalejów, Kamień Michniowski, Barania Góra, Świnia Góra, Bukowa Góra, Góra Sieradowska, Małe Gołoborze, Szczytniak, Oleszno, Gaj, Lisiny Bodzechowskie, Modrzewie, Ulów, Ługi, Skały w Krynkach, Rosochacz, Ciehostowice, Cisów, Radomice, Zielonka, Grabowiec, Góra Jeleniowska, Zamczysko, Polana Polichno, Lubcza, Wroni Dół, Kamienne Kręgi, Perzowa Góra, Skałki Piekło pod Nieklaniem, Góra Żakowa.

Rezerwat przyrody Góra Sieradowska im. Wiktora Kozłowskiego obejmuje obszar lasu o powierzchni 197,36 ha położony w obrębie ewidencyjnym Siekierno, w gminie Bodzentyn, województwie świętokrzyskim, na gruntach Nadleśnictwa Suchedniów w leśnictwie Sieradowice.

Aktualna powierzchnia rezerwatu wynika z powierzchni poligonu opisanego współrzędnymi punktów załamania granicy rezerwatu (matematyczna suma pola powierzchni rzutu) i wynosi 197,36 ha.

Plan ochrony ustanawia się w oparciu o diagnozę stanu przyrody, biorąc pod uwagę dynamikę procesów przyrodniczych oraz istniejące i potencjalne zagrożenia zewnętrzne i wewnętrzne. Dokumentację stanu przyrody rezerwatu sporządzono w latach 2022-2024 r., z uwzględnieniem wymagań art. 20 ust. 3 ustawy z dnia 16 kwietnia 2004 r. o ochronie przyrody oraz Rozporządzenia Ministra Środowiska z dnia 12 maja 2005 r. w sprawie sporządzania projektu planu ochrony dla parku narodowego, rezerwatu przyrody i parku krajobrazowego, dokonywania zmian w tym planie oraz ochrony zasobów, tworów i składników przyrody (Dz.U. z 2005 r. Nr 94 poz. 794).

Zgodnie z § 3 ww. rozporządzenia informację o przystąpieniu do sporządzenia projektu planu ochrony dla tego rezerwatu podano do publicznej wiadomości poprzez obwieszczenie Regionalnego Dyrektora Ochrony Środowiska w Kielcach znak: WPN.I.6202.2.2022.EJP z dnia 10 października 2022 r. o przystąpieniu do opracowania dokumentacji projektu planu ochrony dla rezerwatu przyrody Góra Sieradowska im. Wiktora Kozłowskiego.

Przedmiotowy projekt zarządzenia był konsultowany z Generalną Dyrekcją Ochrony Środowiska. Zgłoszono uwagi dotyczące konieczności przeniesienia informacji dotyczących „nieudostępnienia” rezerwatu do

różnych czynności/działalności z treści zarządzenia do uzasadnienia oraz usunięcia elementów, które wymagają odrębnego zarządzenia. Zwrócono również uwagę, że przedmiotem zarządzenia powinno być miejsce udostępnione a nie szlak. Brak również informacji co do niewystępowania zagrożeń potencjalnych zewnętrznych. W zarządzeniu wprowadzono stosowne korekty.

Mając na uwadze zapisy art. 15 ust. 2 pkt. 3 ustawy o ochronie przyrody usunięto również z tabeli dot. działań ochronnych działanie dotyczące usuwania wiatrołomów z dróg i szlaków, ponieważ nie wynika ono z potrzeb ochrony przyrody.

Przeprowadzone inwentaryzacje i analizy wykazały, że cel ochrony rezerwatu oraz określony rodzaj, typ i podtyp odpowiadają faktycznemu zakresowi walorów rezerwatu. W związku z powyższym nie ma potrzeby ich zmiany.

Z uwagi na główny cel ochrony nie ma potrzeby zmiany powierzchni i granic rezerwatu, nie ma też potrzeby tworzenia jego otuliny.

Cały obszar rezerwatu objęty jest ochroną czynną. Realizacja wskazanych w planie działań wynika z konieczności utrzymania różnorodności biologicznej rezerwatu oraz wypełnienia celu powołania rezerwatu, tj. zachowania ze względów naukowych i dydaktycznych naturalnych, wielogatunkowych zbiorowisk leśnych.

Płaty siedlisk przyrodniczych: 9130 – żyzne buczyny (*Dentario glandulosae-Fagenion*, *Galio odorati-Fagenion*), 9170 – grąd środkowoeuropejski i subkontynentalny (*Galio-Carpinetum*, *Tilio-Carpinetum*) oraz 91P0 – wyżynny jodłowy bór mieszany (*Abietetum polonicum*) będą podlegać monitoringowi obejmującemu również ich ocenę stanu ochrony. Monitoringowi podlegać będą również inne przedmioty ochrony rezerwatu:

- wielogatunkowe leśne zbiorowiska roślinne o znacznym stopniu naturalności,
- zróżnicowanie gatunkowe zwierząt, w tym chronionych, zagrożonych i rzadkich,
- zróżnicowanie gatunkowe roślin, w tym chronionych, zagrożonych i rzadkich.

Ze względu na specyfikę rezerwatu wskazano miejsca proponowane do udostępnienia dla celów edukacyjnych i turystycznych. Nie wyznaczono miejsc udostępnionych do celów rekreacyjnych, sportowych, amatorskiego połowu ryb i rybactwa.

Na obszarze rezerwatu nie wskazano miejsc, w których może być prowadzona działalność wytwórcza, handlowa i rolnicza.

Działania inne niż wynikające z udostępnienia wskazanego w niniejszym zarządzeniu, np. wykonywanie badań naukowych, możliwe będą po uzyskaniu indywidualnego zezwolenia, o którym mowa w art. 15 ust. 4 i 5 ustawy o ochronie przyrody.

Realizacja działań ochronnych zawartych w niniejszym akcie prawnym będzie finansowana m.in. ze środków budżetu państwa. Nie wyklucza się możliwości wykorzystania innych źródeł finansowania. Koszty realizacji działań ochronnych oszacowano na poziomie 571.000,00 zł w całym okresie obowiązywania planu ochrony.

Wydanie aktu normatywnego nie wpłynie w żaden sposób na rynek pracy, ani też na konkurencyjność gospodarki i przedsiębiorczość, w tym na funkcjonowanie przedsiębiorstw i rozwój regionalny.

Zgodnie z art. 19 ust. 1a ustawy o ochronie przyrody zapewniono możliwość udziału społeczeństwa na zasadach określonych w art. 39 ustawy z dnia 3 października 2008 r. o udostępnianiu informacji o środowisku i jego ochronie, udziale społeczeństwa w ochronie środowiska oraz o ocenach oddziaływania na środowisko (Dz. U. z 2024 r. poz. 1112 ze zm.).

Informację o możliwości zapoznania się z dokumentacją sprawy oraz o terminie i możliwości składania przez wszystkich zainteresowanych uwag i wniosków do projektu planu ochrony rezerwatu, w terminie od dnia .....r. do .....r. podano do publicznej wiadomości Obwieszczeniem Regionalnego Dyrektora Ochrony Środowiska w Kielcach znak: ..... z dnia ..... r. Obwieszczenia te zostały umieszczone na tablicy ogłoszeń oraz w BIP Regionalnej Dyrekcji Ochrony Środowiska w Kielcach, a także na tablicy ogłoszeń Urzędu Miasta i Gminy Bodzentyn oraz Nadleśnictwa Suchedniów. W określonym wyżej terminie wpłynęły/nie wpłynęły uwagi.....

Niniejszy projekt zarządzenia na podstawie art. 97 ust. 3 pkt 2 Ustawy o ochronie przyrody został pozytywnie zaopiniowany przez Regionalną Radę Ochrony Przyrody w Kielcach – Uchwała Nr 10/2025 Regionalnej Rady Ochrony Przyrody w Kielcach z dnia 1 grudnia 2025 r.

Na podstawie art. 19 ust. 2 Ustawy o ochronie przyrody projekt planu został przesłany w dniu ..... r. do zaopiniowania przez Radę Miejską w Bodzentynie. Zgodnie z art. 89 ust. 3 ustawy z dnia 8 marca 1990 r. o samorządzie gminnym (Dz. U. z 2025 r. poz. 1153) opiniowanie przez organy gminy rozstrzygnięć innych organów wymagają uzgodnienia w ciągu 30 dni od dnia doręczenia projektu zarządzenia.

Po upływie tego terminu brak przedstawienia stanowiska rady gminy jest równoznaczny z brakiem uwag i przyjęciem projektu zarządzenia w brzmieniu przedłożonym do urzędu. W związku z powyższym uznano, że przedmiotowy projekt zarządzenia uzyskał/nie uzyskał pozytywną opinię Rady Miejskiej w Bodzentynie.

Projekt niniejszego zarządzenia w trybie art. 59 ust. 2 ustawy z dnia 23 stycznia 2009 r. o wojewodzie i administracji rządowej w województwie (Dz. U. z 2025 r. poz. 428 ze zm.) został uzgodniony z Wojewodą Świętokrzyskim - pismo znak: ..... z dnia ..... r.