

**OCENA STANU BEZPIECZEŃSTWA SANITARNEGO  
POWIATU ZAWIERCIAŃSKIEGO  
za 2025 rok**



## Spis treści

I.	OCENA SYTUACJI EPIDEMIOLOGICZNEJ.....	4
II.	STAN SANITARNY OBIEKTÓW ŻYWNOŚCI, ŻYWIENIA I PRZEDMIOTÓW UŻYTKU.....	17
III.	OCENA JAKOŚCI WODY PRZEZNACZONEJ DO SPOŻYCIA.....	27
IV.	STAN SANITARNY OBIEKTÓW KOMUNALNYCH I UŻYTECZNOŚCI PUBLICZNEJ.....	32
V.	OCENA OBIEKTÓW NAUCZANIA I WYCHOWANIA DZIECI I MŁODZIEŻY.....	37
VI.	WARUNKI SANITARNO-HIGIENICZNE ŚRODOWISKA PRACY.....	41
VII.	ZAPOBIEGAWCZY NADZÓR SANITARNY.....	47
VIII.	DZIAŁANIA W ZAKRESIE PROMOCJI ZDROWIA I KOMUNIKACJI SPOŁECZNEJ.....	54

## Sytuacja demograficzna powiatu zawierciańskiego w 2025 roku

(dane liczbowe z GUS, stan na dzień 30.06.2025 roku)

Powierzchnia powiatu zawierciańskiego – **1 003 km<sup>2</sup>**

Powiat zawierciański zajmuje 8,16% powierzchni województwa śląskiego.

Liczba ludności w powiecie zawierciańskim – **109 694**

Liczba ludności w powiecie zawierciańskim stanowi 2,6% ludności województwa śląskiego

Liczba ludności w województwie śląskim – **4 275 429**

Liczba ludności w Polsce – **37 402 052**

W skład powiatu zawierciańskiego wchodzi **10 gmin**:

		Ludność
2 gminy miejskie:	Miasto Zawiercie	45 242
	Miasto Poręba	7 981
5 gmin miejsko-wiejskich:	Gmina Łazy	15 499
	Miasto	6 260
	Wieś	9 239
	Gmina Ogrodzieniec	8 495
	Miasto	3 801
	Wieś	4 694
	Gmina Pilica	7 882
	Miasto	1 731
	Wieś	6 151
	Gmina Szczekociny	6 683
	Miasto	3 276
	Wieś	3 407
3 gminy wiejskie:	Gmina Włodowice*	5 094
	Miasto	1 160
	Wieś	3 934
	Irządze	2 470
	Kroczyce	5 971
	Żarnowiec	4 377
Liczba dzieci do lat 2 w Polsce:		499 803
Liczba dzieci do lat 2 w woj. śląskim:		50 338
Liczba dzieci do lat 2 w powiecie zawierciańskim:		1 117

\*z dniem 01.01.2023 r. Włodowice odzyskały prawa miejskie

## **I. Ocena sytuacji epidemiologicznej**

### **1.1 Wstęp**

Celem prowadzonego nadzoru epidemiologicznego w powiecie zawierciańskim jest monitorowanie sytuacji epidemiologicznej chorób zakaźnych oraz wczesne wykrywanie zagrożeń w celu ich skutecznego zwalczania.

Ustawa o zapobieganiu oraz zwalczaniu zakażeń i chorób zakaźnych u ludzi (Dz. U. z 2025 r., poz. 1675) nakłada na lekarzy obowiązek zgłaszania 57 zakażeń i chorób zakaźnych, a na Państwową Inspekcję Sanitarną obowiązek ich rejestracji. W 2025 roku do Powiatowej Stacji Sanitarno - Epidemiologicznej w Zawierciu, zgłoszono 3543 przypadki chorób zakaźnych, zakażeń i zatruc podlegających obowiązkowemu zgłaszaniu, w tym 702 przypadki zakażeń SARS-CoV-2 oraz 1727 przypadków zachorowań na grypę. W analogicznym okresie roku ubiegłego zgłoszono 2309 przypadków chorób zakaźnych, zakażeń i zatruc podlegających obowiązkowemu zgłaszaniu, w tym 830 zakażeń SARS-CoV-2 oraz 400 przypadków zachorowań na grypę.

Ocenę sytuacji epidemiologicznej chorób zakaźnych w powiecie zawierciańskim w 2025 roku sporządzono na podstawie danych pochodzących z meldunku „Zachorowania na wybrane choroby zakaźne w Polsce” od 1 stycznia do 31 grudnia 2025 r. NIZP PZH - PIB, danych uzyskanych z Wojewódzkiej Stacji Sanitarno-Epidemiologicznej w Katowicach oraz prowadzonego nadzoru epidemiologicznego (dochodzenia epidemiologiczne, formularze zgłoszeń zachorowań, sprawozdania, raporty). Należy zaznaczyć, że dane są w trakcie weryfikacji i mogą ulec nieznacznym zmianom.

Użyty w opracowaniu termin wskaźnik zapadalności, to liczba przypadków zachorowań na 100 000 mieszkańców w odniesieniu do ogólnej populacji. Zapadalność na wybrane choroby zakaźne w powiecie zawierciańskim, województwie śląskim i Polsce w roku 2025 została przedstawiona w tabeli nr 1.

### **1.2 Sytuacja epidemiologiczna w zakresie wybranych chorób zakaźnych**

#### **COVID -19**

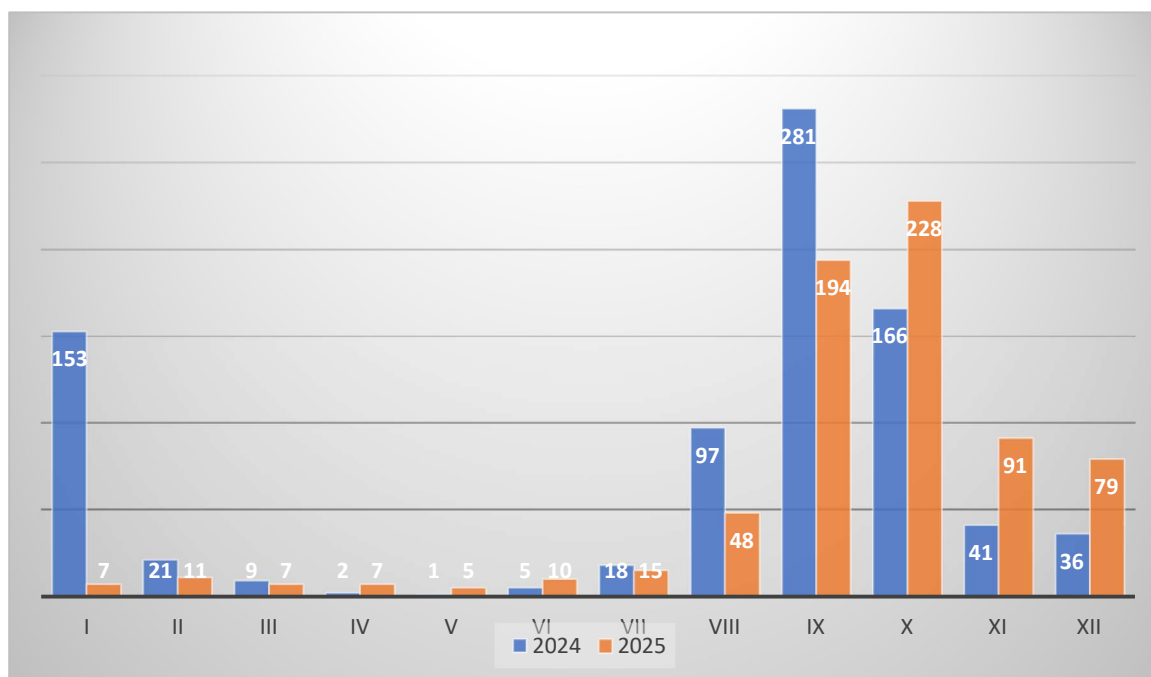
W 2025 roku nadal na bieżąco śledzona była sytuacja epidemiologiczna w powiecie, ze szczególną uwagą ukierunkowaną na rozwój wydarzeń dotyczących poziomu i transmisji zakażeń. Zarejestrowano 702 zakażenia SARS-CoV-2, mniej niż w poprzednim roku - 830. Zgłoszono 3 przypadki zgonów z powodu Covid-19 (w 2024 roku - 4).

#### **Szczepienia Covid - 19**

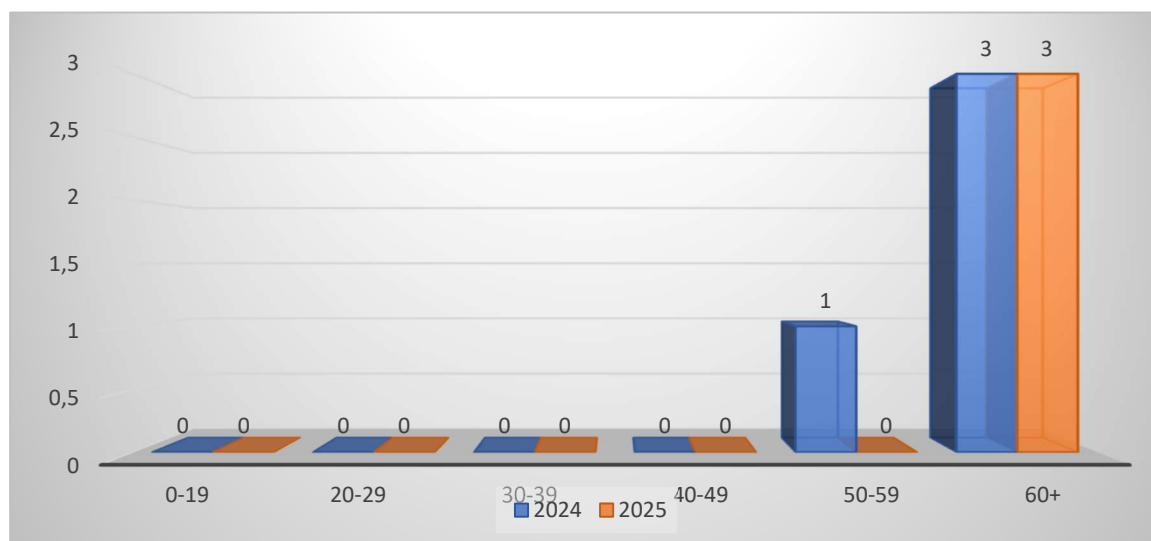
Od 16 września 2025 r. PSSE w Zawierciu uczestniczy w dystrybucji szczepionek przeciwko COVID-19. 15 września ukazał się Komunikat Głównego Inspektora Sanitarnego dla świadczeniodawców w sprawie zasad dystrybucji szczepionek przeciw COVID-19, szczepienia mogą być wykonywane przez POZ oraz punkty szczepień w aptekach które zawarły umowę z NFZ na realizację usługi szczepień.

Szczepionki wydawane są dla punktów szczepień w POZ i w aptekach, wyłącznie na podstawie zamówienia złożonego do RARS, nie ma możliwości składania zamówienia bezpośrednio do PSSE. Szczepionki odbierają osoby zapoznane z zasadami łańcucha chłodniczego, posiadające pisemne upoważnienie do ich odbioru. Weryfikacja zużycia następuje poprzez raportowanie ich podania do elektronicznej karty szczepień, a strat poprzez system PUE RARS. Szczepionki dla dorosłych to jednodawkowe ampułkostrzykawki, szczepionki dla dzieci to fiołki 10-dawkowe. Do końca roku 2025, PSSE w Zawierciu wydało 1180 szczepionek p/Covid-19, w tym 40 dawek dla dzieci. Poziom zaszczepienia populacji powiatu zawierciańskiego p/COVID-19, według danych dostępnych na platformie e-zdrowie w sezonie 2025/2026 wyniósł 0,85 %.

Wykres nr 1: Rozkład zakażeń wirusem SARS-CoV-2 w poszczególnych miesiącach, w powiecie zawierciańskim, w latach 2024 - 2025.



Wykres nr 2: Liczba zgonów z powodu COVID-19 w poszczególnych grupach wiekowych na terenie powiatu zawierciańskiego w latach 2024 - 2025.



## **Grypa**

W 2025 roku zarejestrowano 1727 przypadków grypy potwierdzonej szybkim testem antygenowym, co stanowi ponad czterokrotny wzrost zachorowań w stosunku do roku 2024 (400 przypadków). PSSE w Zawierciu prowadzi zintegrowany program nadzoru epidemiologicznego z uwzględnieniem diagnostyki wirusologicznej typu Sentinel, uczestniczą w nim 2 podmioty podstawowej opieki zdrowotnej. W ramach nadzoru typu Sentinel nad grypą, lekarze biorący w nim udział przesyłali dane dotyczące zachorowań na grypę i infekcje grypopodobne wraz z próbkami do badań wirusologicznych dla celów nadzoru. Badania wykonywane w ramach Sentinela: grypa typu A i B, podtypu A/H1N1, SARS-CoV-2, RSV metodą real-time PCR. PSSE w Zawierciu koordynowała pobieranie i dostarczanie prób do diagnostyki wirusologicznej. W 2025 r. do laboratorium Wojewódzkiej Stacji Sanitarно-Epidemiologicznej w Katowicach dostarczono do badań laboratoryjnych 30 prób klinicznych, z czego w 1 przypadku uzyskano wynik pozytywny w kierunku wirusa SARS-CoV-2, w 7 przypadkach wynik pozytywny w kierunku grypy (3 przypadki - typu A, 4 przypadki -typu B) oraz w 1 przypadku wynik pozytywny w kierunku RSV.

Należy podkreślić, iż najskuteczniejszą metodą uniknięcia zachorowania i związanych z nim powikłań jest profilaktyka pod postacią corocznego szczepienia poprzedzającego sezon zachorowań na grypę. W Polsce coroczne szczepienia są zalecane przez ekspertów wszystkim osobom powyżej 6 miesiąca życia. W sezonie 2025/2026 dostępne są szczepionki inaktywowane, podawane we wstrzyknięciu. Z uwagi, że szczepienie przeciwko grypie sezonowej jest szczepieniem zalecanym, poza obowiązkowym kalendarzem szczepień ochronnych, dokumentowanie szczepień odbywa się poprzez obligatoryjny wpis do e-Karty. Poziom zaszczepienia populacji powiatu zawierciańskiego p/grypie według danych dostępnych na platformie e-zdrowie w sezonie 2025/2026 wyniósł 4,0 %.

## **Zakażenia wirusem syncytialnym układu oddechowego (RSV)**

Od stycznia do końca 2025 r. zarejestrowano ogółem 109 przypadków zakażeń, w 25 przypadkach zakażenie rozpoznano u dzieci do lat 2, (2024 r. – 48 przypadków ogółem, 20 przypadków u dzieci do lat 2).

## **Salmonellozy**

W 2025 roku odnotowano 10 przypadków zatruc pokarmowych, wywołanych pałeczkami Salmonella. W analogicznym okresie roku ubiegłego odnotowano 10 przypadków Salmoneloz (8 przypadków zatruc pokarmowych, 1 posocznicę oraz 1 zakażenie pozajelitowe).

## **Inne bakteryjne zakażenia jelitowe**

W 2025 roku zgłoszono ogółem 88 przypadków zakażeń (2024 r. - 80). W 87 przypadkach zakażenie wywołane było przez Clostridium difficile, w 1 przypadku zakażenie wywołane było przez Yersinia enterocolitica.

## **Wirusowe zakażenia jelitowe**

W analizowanym okresie zarejestrowano ogółem 39 przypadków wirusowych zakażeń jelitowych (2024 r. – 36). Zachorowania były wywołane w 17 przypadkach przez rotawirusy, 13- norowirus, 7 – adenowirus, 2 - nieokreślone. W 18 przypadkach zachorowania wystąpiły u dzieci do lat 2.

## **Biegunki i zapalenia żołądkowo-jelitowe BNO, o prawdopodobnie zakaźnym pochodzeniu**

Od stycznia do końca 2025 roku odnotowano ogółem 54 przypadki zachorowań, w tym 6 przypadków u dzieci do lat 2, (2024r.- 32). Zarejestrowano 1 ognisko zatrucia pokarmowego w środowisku domowym, czynnika etiologicznego nie ustalono.

## **Krztusiec**

W powiecie zawierciańskim w 2025 roku zarejestrowano 9 przypadków zachorowań na krztusiec (2024r.- 40).

Od 15 października 2024 roku, kobiety w ciąży mogą się bezpłatnie zaszczepić się przeciw krztuścowi w przychodniach podstawowej opieki zdrowotnej (POZ). Szczepienie kobiet w ciąży przeciw krztuścowi

ma na celu redukcję ryzyka zachorowań na krztusiec noworodkowy, hospitalizacji i zgonu niemowlęcia z powodu krztuśca.

Szczepienie jest zalecane:

- kobietom w ciąży po ukończeniu 27. do 36. tygodnia ciąży – podanie dawki szczepionki bez dodatkowych skierowań i zaświadczeń,
- kobiety w ciąży zagrożonej przedwczesnym porodem, po ukończeniu 20. tygodnia ciąży – podanie dawki szczepionki.

### **Płonica (szkarlatyna)**

W 2025 roku odnotowano 24 zachorowania (2024 r. – 53).

### **Ospa wietrzna**

W roku 2025 odnotowano 409 przypadków zachorowań, w roku ubiegłym 386. Wszystkie osoby, które zachorowały na ospę wietrzną nie były szczepione przeciwko tej chorobie, z wyjątkiem: 1 dziecka w wieku 7 lat, które było zaszczepione jedną dawką oraz 1 dziecka w wieku 9 lat, które było zaszczepione dwoma dawkami.

### **Odra**

Odra podobnie jak różyczka jest chorobą objętą przez WHO programem eliminacji. Głównym założeniem programu eliminacji odry/różyczki jest przede wszystkim badanie serologiczne (oznaczenie przeciwciał w klasie IgM) w każdym przypadku podejrzenia zachorowania na odrę czy różyczkę. W 2025 roku nie odnotowano zachorowań na odrę, przekazany do badania wirusologicznego materiał biologiczny od dziecka z podejrzeniem zachorowania na odrę - nie potwierdził zakażenia. W 2024 roku nie odnotowano zachorowań.

### **Świnka (nagminne zapalenie przyusznic)**

Do końca 2025 zgłoszono 1 przypadek zachorowania, w roku 2024 odnotowano 2 przypadki zachorowań. Zachorowanie rozpoznano na podstawie objawów klinicznych u 9 letniego dziecka (dziecko szczepione zgodnie z PSO).

### **Ostre porażenie wiotkie u dzieci w wieku 0-14 lat**

PSSE w Zawierciu kontynuowała realizację założeń Światowego Programu Eradykacji Poliomyelitis. Strategia programu obejmuje nadzór nad ostrymi porażeniami wiotkimi (OPW), utrzymanie wysokiego odsetka osób zaszczepionych oraz prawidłową diagnostykę kliniczną i wirusologiczną. Skuteczny nadzór nad ostrymi porażeniami wiotkimi (OPW) jest najbardziej czułym wskaźnikiem mającym na celu potwierdzenie lub wykluczenie występowania dzikich szczepów wirusa polio na danym terenie. Pracownicy Powiatowej Stacji Sanitarno-Epidemiologicznej nadzorują funkcjonowanie aktywnego nadzoru poprzez weryfikację danych zawartych w zbiorczej wewnętrznej dokumentacji medycznej zawierającej dane o przyczynach hospitalizacji osób do 15 r.ż., w której podstawą wyszukiwania są przypadki ostrego porażenia wiotkiego oraz cotygodniowe raporty z oddziałów szpitalnych, w których mogą być hospitalizowane dzieci, u których stwierdzono ostre porażenie wiotkie. W 2025 roku nie odnotowano zachorowań, podobnie jak w roku 2024.

### **Giardioza (lamblioza)**

W powiecie zawierciańskim w analizowanym okresie odnotowano 3 przypadki (2024 r. – 5).

### **Choroba wywołana przez Streptococcus pyogenes – róża**

Od stycznia do końca 2025 r. odnotowano 20 przypadków zachorowań (2024 r. – 24).

### **Choroba wywołana przez Streptococcus pneumoniae inwazyjna**

W 2025 roku odnotowano 3 przypadki zachorowań: 1 przypadek posocznicy, 2 przypadki zapalenia opon mózgowych i/lub mózgu (2024 r. – 3).

## **Legionelloza – choroba legionistów**

W 2025 roku zarejestrowano 2 przypadki zachorowań (2024 r. – 0).

## **Neuroinfekcje**

W 2025 roku, w powiecie zawierciańskim odnotowano 10 przypadków neuroinfekcji: 3 przypadki kleszczowego zapalenia mózgu, 1 przypadek neuroboreliozy, 2 przypadki – bakteryjne zapalenia opon mózgowych i/lub mózgu określone i nie określone, 1 przypadek zapalenia opon mózgowych inne i nieokreślone, 2 przypadki zapalenia opon mózgowych i/lub mózgu wywołane przez *Streptococcus pneumoniae*, 1 przypadek - wirusowe zapalenia opon mózgowych. W analogicznym okresie ubiegłego roku odnotowano 7 przypadków neuroinfekcji.

## **Borelioza z Lyme**

W 2025 roku zarejestrowano 150 przypadków boreliozy (2024 r. – 107) Wszystkie zachorowania sklasyfikowano na podstawie definicji przypadków chorób zakaźnych na potrzeby nadzoru epidemiologicznego. We wszystkich przypadkach zachorowanie potwierdzono - 94 przypadki na podstawie objawów klinicznych (rumień), 56 przypadków potwierdzonych objawami klinicznymi i badaniami laboratoryjnymi (obecność przeciwciał).

## **Wirusowe zapalenia wątroby typu A**

W 2025 roku nie odnotowano zachorowania na wzv typu A (w 2024 r. odnotowano 1 przypadek zachorowania).

## **Wirusowe zapalenie wątroby typu C**

PSSE w Zawierciu, w roku 2025 zarejestrowała 12 przypadków zachorowań w postaci przewlekłego wirusowego zapalenia wątroby typu C, nie odnotowano ostrych zachorowań. (2024 r. – 12)

## **Wirusowe zapalenie wątroby typu B**

W 2025 roku odnotowano 8 przypadków przewlekłego wirusowego zapalenia wątroby typu B, w roku poprzednim odnotowano 5 przypadków wzv typu B (postać przewlekła).

## **Gruźlica**

W powiecie zawierciańskim do końca 2025 r. zarejestrowano 10 przypadków zachorowań (w analogicznym okresie roku ubiegłego - 11 przypadków). W 9 przypadkach zgłoszono gruźlicę układu oddechowego, potwierdzoną bakteriologicznie i histologicznie, w 1 przypadku zgłoszenie dotyczyło gruźlicy innych narządów.

## **Styczność i narażenie na wściekliznę / potrzeba szczepień**

Od stycznia do końca 2025 r. rozpoczęto szczepienia u 16 osób w związku ze stycznością i narażeniem na wściekliznę (2024 r. – 27 osób).

## **Choroby przenoszone drogą płciową - Kiła**

W powiecie zawierciańskim w 2025 roku odnotowano 4 przypadki: 2 przypadki kiły wczesnej oraz 2 przypadki - inne postacie kiły i kiła nieokreślona (2024 r. - 1).

## **AIDS i nowo wykryte zakażenia HIV**

Gromadzenie, weryfikacja, analiza i upowszechnianie informacji o zakażeniach ludzkim wirusem niedoboru odporności (HIV) i zespołu nabytego niedoboru odporności AIDS należy do Śląskiego Państwowego Wojewódzkiego Inspektora Sanitarnego. W powiecie zawierciańskim w 2025 roku odnotowano 4 przypadki nowo wykrytych zakażeń HIV, nie zarejestrowano zachorowań na AIDS.

W analogicznym okresie roku ubiegłego odnotowano 5 zakażeń HIV, nie odnotowano zachorowań na AIDS.

Tabela 1: Analiza zachorowań na wybrane choroby zakaźne w powiecie zawierciańskim, województwie śląskim i Polsce w 2025 roku.

L.p.	Jednostka chorobowa (symbole wg. „Międzynarodowej Statystycznej Klasyfikacji Chorób i Problemów Zdrowotnych” ICD - 10)		Powiat zawierciański		Województwo śląskie		Polska	
			A	B	A	B	A	B
1	Salmonelloza - zatrucie pokarmowe (A02.0)		10	9,1	574	3,7	7 875	21,0
2	Inne bakteryjne zakażenia jelitowe - ogółem (A04)		88	80,2	3027	8,1	26 674	71,3
3	Giardioza/lamblioza (A07.1)		3	2,7	198	0,5	2 788	7,4
4	Wirusowe zakażenia jelitowe	wywołane przez rotawirusy (A08.0)	17	15,5	1 478	3,9	12 252	32,7
5		wywołane przez norowirusy (A08.1)	13	11,8	1369	3,7	12 626	33,7
6		inne określone (A08.2-3)	7	6,4	653	1,7	5 273	14,1
7		nieokreślone (A08.4)	2	1,8	1267	3,4	10 955	29,3
8	Biegunka i zapalenie żołądkowo-jelitowe BNO, o prawdopodobnie zakaźnym pochodzeniu - ogółem (A09)		54	49,2	6834	18,3	66 179	176,9
9	Biegunki u dzieci do lat 2 (A04, A05, A08, A09) *		24	214,9*	3243	64,9*	25 857	517,3*
10	Krzusiec (A37)		9	8,2	1123	3,0	11 339	30,3
11	Płonica /szkarlatyna (A38)		24	21,9	2003	5,3	17 338	46,3
12	Choroba wywołana przez Streptococcus pyogenes, inwazyjna - róża (A46)		20	18,2	948	2,5	5 665	15,1
13	Kiła - razem (A51-A53)		4	3,6	341	0,9	3 418	9,1
14	Borelioza z Lyme (A69.2)	ogółem	150	136,7	6468	17,3	48 725	130,3
15		neuroborelioza	1	0,9	57	0,1	589	1,6
16	Ostre porażenie wiotkie u dzieci w wieku 0-14 lat		-	-	5	0,01	57	0,1
17	Styczność i narażenie na wścieklicę/potrzeba szczepień		16	14,6	879	2,3	12 440	33,3
18	Ospa wietrzna (B01)		409	372,8	16959	45,3	112 907	301,9
19	Wirusowe zapalenie Wątroby	typu A (B15)	-	-	61	0,2	1 085	2,9
20		typu B przewlekłe i BNO (B18.0-1)	8	7,3	566	1,5	3 464	9,3
21		typu C - przewlekłe i BNO (B18.2)	12	11,0	402	1,1	4 029	10,8
22		inne i nieokreślone (B17.0,2-9; B18.8-9; B19)	-	-	6	0,01	78	0,2
23	Nowo wykryte zakażenia HIV (Z21)		4	3,6	183	0,5	2 755	7,4
24	Świnka /nagminne zapalenie przyusznicy (B26)		1	0,9	115	0,3	651	1,7
25	Choroba wywołana przez Streptococcus pneumoniae, inwazyjna - inna określona i nieokreślona (J13; B95.3)		-	-	100	0,3	1 148	3,1
26	Zakażenia SARS-CoV-2 (COVID-19) (U07.1)		702	640,0	31762	85,0	222 497	594,9
27	Zakażenia wirusem RSV (J12.1;J20.5; J21.0;B97.4/(...))	ogółem	109	99,4	8452	22,6	95 670	255,8
		u dzieci do lat 2*	25	223,8*	3091	61,8*	34 223	684,7*
28	Gruźlica (A15-A19)		10	9,1	b.d.	-	b.d.	-
29	Gorączka denga (klasyczna lub krwotoczna) (A90-1)		-	-	13	0,03	86	0,2

A - Liczba zachorowań na chorobę zakaźną

B - Wskaźnik zapadalności na chorobę zakaźną (zachorowania/ 100 tys. ludności )

B\*- Wskaźnik zapadalności na biegunki u dzieci do lat 2 (zachorowania/10 tys. dzieci do lat 2)

b.d. - brak danych

Tabela 2: Liczba zachorowań i zapadalności na wybrane choroby zakaźne w pow. zawierciańskim w latach 2019-2025.

L.p.	Jednostka chorobowa	2025		2024		2023		2022		2021		2020		2019	
		A	B	A	B	A	B	A	B	A	B	A	B	A	B
1.	Salmonelloza (razem)	10	9,1	10	9,0	13	11,6	6	5,3	10	8,6	3	2,6	17	14,4
2.	Inne bakteryjne zakażenia jelitowe (ogółem)	88	80,2	80	72,0	44	39,2	29	25,6	19	16,4	2	1,7	27	22,9
3.	Inne bakteryjne zatrucia pokarmowe (ogółem)	-	-	-	-	-	-	-	-	-	-	1	0,8	3	2,5
4.	Giardioza (lamblioza)	3	2,7	5	4,5	1	0,9	1	0,9	3	2,6	-	-	-	-
5.	Wirusowe zakażenia jelitowe (ogółem)	39	35,5	36	32,4	52	46,3	54	47,7	23	19,8	18	15,4	58	49,1
6.	Biegunki u dzieci do lat 2*	24	214,9*	18	140,9	24	166,5*	32	207,4*	16	97,9*	13	77,5*	46	252,5*
7.	Krztusiec	9	8,2	40	36,0	-	-	-	-	-	-	-	-	1	0,8
8.	Płonica	24	21,9	53	47,7	30	26,7	12	10,6	3	2,6	2	1,7	5	4,2
9.	Zapalenie opon mózgowych i/lub mózgu (ogółem)	5	4,5	5	4,5	5	4,4	3	2,6	-	-	1	0,8	6	5,1
10.	Róża	20	18,2	24	21,6	21	18,7	13	11,5	7	6,0	5	4,3	21	17,8
11.	Borelioza z Lyme	150	136,7	107	96,4	94	83,7	90	79,5	65	56,0	39	33,3	92	77,9
12.	Ostre porażenie wiotkie u dzieci w wieku 0 -14 lat	-	-	-	-	-	-	1	0,9	-	-	-	-	-	-
13.	Styczność i naraż. na wściekliznę/ potrzeba szczepień	16	14,6	27	24,3	15	13,4	15	13,2	16	13,8	8	6,8	14	11,9
14.	Ospa wietrzna	409	372,8	386	347,6	546	486,4	645	569,8	238	205,2	124	105,8	535	453,3
15.	Różyczka	-	-	-	-	-	-	-	-	-	-	-	-	-	-
16.	Wzw typu A	-	-	1	0,9	-	-	-	-	2	1,7	2	1,7	4	3,4

17.	Wzw typu B	8	7,3	5	4,5	2	1,8	1	0,9	-	-	-	-	5	4,2
18.	Wzw typu C	12	11,0	12	10,8	1	0,9	3	2,6	3	2,6	2	1,7	8	6,8
19.	AIDS	-	-	-	-	1	0,9	-	-	-	-	-	-	-	-
20.	Nowo wykryte zakażenia HIV	4	3,6	5	4,5	9	8,0	2	1,8	-	-	1	0,8	3	2,5
21.	Świnka	1	0,9	2	1,8	-	-	1	0,9	3	2,6	1	0,8	1	0,8
22.	Grypa, zachor. i podejrz. zachor. na grypę**	172 7	1574, 4	40 0 ***	360, 2 ***	1042 3	9285, 8	254 6	2249, 3	991	854,6	696	596,5	89 9	761, 7
23.	Gruźlica	10	9,1	11	9,9	16	14,2	12	10,6	5	4,3	6	5,1	13	11,0
24.	Zakażenia SARS CoV-2 (COVID-19)	702	640,0	83 0	747, 5	1077	959,5	589 0	5203, 8	734 8	6336, 9	379 5	3239, 8	-	-

A- liczba zachorowań na chorobę zakaźną B - wskaźnik zapadalności na chorobę zakaźną (zachorowania/100tys. ludności).

B\* - wskaźnik zapadalności na biegunki u dzieci do lat 2 (zachorowania/10tys.dzieci do lat 2)

\*\* - dane wg sprawozdań o zachorowaniach i podejrzaniach zachorowań na grypę

\*\*\* - dane wg sprawozdań MZ-56 – grypa potwierdzona wynikiem szybkiego testu antygenowego

Tabela 3: Liczba zachorowań, hospitalizacji, zapadalności na wybrane choroby zakaźne w powiecie zawierciańskim w latach 2024-2025.

L.p.	Jednostka chorobowa	2024 rok			2025 rok			Trend
		A	H	B	A	H	B	
1.	Salmonelloza - razem	10	9	9,0	10	10	9,1	↔
2.	Inne bakt.zakaż. jelit. (ogółem)	80	76	72,0	88	87	80,2	↑
3.	Inne bakter. zatr. pokarm. (ogółem)	0	0	0	0	0	0	↔
4.	Giardioza (lamblioza)	5	0	4,5	3	0	2,7	↓
5.	Wirusowe zakaż. jelitowe (ogółem)	36	35	32,4	39	32	35,5	↑
6.	Biegunki u dzieci do lat 2*	18	17	140,9	24	16	214,9	↑
7.	Krztusiec	40	7	36,0	9	2	8,2	↓
8.	Płonica	53	1	47,7	24	0	21,9	↓
9.	Zapalenia opon mózgu. i/lub mózgu	5	5	4,5	5	5	4,5	↔
10.	Róża	24	14	21,6	20	12	18,2	↓
11.	Borelioza z Lyme	107	5	96,4	150	4	136,7	↑
12.	Ostre porażenie wiotkie u dzieci w wieku 0-14 lat	0	0	0	0	0	0	↔
13.	Styczność i narażenie na wściekliznę/	27	0	24,3	16	0	14,6	↓

	potrzeba szczepień								
14.	Ospa wietrzna	386	0	347,6	409	1	372,8	↑	
15.	Różyczka	0	0	0	0	0	0	↔	
16.	Wirusowe zapalenie wątroby typu A	1	1	0,9	0	0	0	↓	
17.	Wirusowe zapalenie wątroby typu B	5	0	4,5	8	0	7,3	↑	
18.	Wirusowe zapalenie wątroby typu C	12	4	10,8	12	1	11,0	↔	
19.	Wirusowe zapalenie wątroby inne i nieokreślone	0	0	0	0	0	0	↔	
20.	AIDS	0	0	0	0	0	0	↔	
21.	Nowo wykryte zakażenia HIV	5	1	4,5	4	0	3,6	↓	
22.	Świnka	2	0	1,8	1	0	0,9	↓	
23.	Grypa, zachor. i podejrz. zachor. na grypę	400* ***	33	360,2	1727	86	1574,4	↑	
24.	Gruźlica	11	10	9,9	10	10	9,1	↓	
25.	Zakażenia SARS CoV-2 (COVID-19)	830	82	747,5	702	52	640,0	↓	
26.	Zakażenia wirusem RSV	ogółem	48	25	43,2	109	18	99,4	↑
		u dzieci do lat 2*	20	15	156,6*	25	6	223,8*	↑

A - liczba zachorowań na chorobę zakaźną

B - wskaźnik zapadalności na chorobę zakaźną (zachorowania/100tys. ludności).

B\* - wskaźnik zapadalności na biegunki u dzieci do lat 2 (zachorowania/10tys.dzieci do lat 2)

H - liczba hospitalizacji

\*\* - dane wg sprawozdań o zachorowaniach i podejrzaniach zachorowań na grypę

\*\*\* - osoby skierowane do szpitala - dane wg sprawozdań o zachorowaniach i podejrzaniach zachorowań na grypę

\*\*\*\*- dane wg sprawozdań MZ-56 – grypa potwierdzona wynikiem szybkiego testu antygenowego

## 2. Higiena lecznictwa

Nadzór sanitarny nad podmiotami wykonującymi działalność leczniczą

W ramach bieżącego nadzoru sanitarnego skontrolowano 177 obiektów prowadzących działalność leczniczą, przeprowadzając 309 kontroli sanitarnych. W wyniku przeprowadzonych kontroli nad warunkami zdrowotnymi i sanitarno-higienicznymi w 4 podmiotach wykonujących działalność leczniczą stwierdzono nieprawidłowości, w zakresie realizacji procedur sanitarno-higienicznych, prowadzenia szczepień ochronnych oraz gospodarowania preparatami szczepionkowymi. Wskutek stwierdzonych nieprawidłowości nałożono 1 mandat karny, wydano 3 decyzje nakazujące oraz 4 decyzje płacnicze.

## 3. Szczepienia ochronne

Obowiązek poddawania się szczepieniom ma charakter powszechny i podlegają mu osoby przebywające na terytorium Rzeczypospolitej Polskiej przez okres dłuższy niż 3 miesiące. Obowiązkiem szczepień ochronnych objętych jest 14 chorób zakaźnych, są to: błonica, gruźlica, inwazyjne zakażenie *Haemophilus influenzae* typu b, inwazyjne zakażenie *Streptococcus pneumoniae*, krztusiec, nagminne zakażenie przyusznic (świnka), odra, ospa wietrzna, ostre nagminne porażenie dziecięce (poliomyelitis), różyczka, tężec, wirusowe zapalenie wątroby typu B, wścieklizna, a także zakażenia wywołane przez rotawirusy. W odniesieniu do każdej z tych chorób określono osoby lub grupy osób obowiązane do poddawania się obowiązkowym szczepieniom ochronnym oraz wiek i inne okoliczności stanowiące przesłankę do nałożenia obowiązku szczepień ochronnych na te osoby. Uzupełnieniem ww. regulacji prawnych jest ogłaszany corocznie przez Głównego Inspektora Sanitarnego w drodze komunikatu Program Szczepień Ochronnych przeznaczony dla lekarzy i pielęgniarek będących realizatorami obowiązkowych szczepień ochronnych. W roku 2023, TK w wyroku z 9 maja stwierdził, że program szczepień ochronnych nie powinien ukazywać się w formie komunikatu Głównego Inspektora Sanitarnego, lecz w rozporządzeniu, dając pół roku na zmianę obowiązujących przepisów. W wyniku podjętych prac legislacyjnych w Dzienniku Ustaw 2023 ukazało się Rozporządzenie Ministra Zdrowia z dnia 27 września 2023 r., w sprawie obowiązkowych szczepień ochronnych, do którego załącznik stanowi „Schemat obowiązkowych szczepień dzieci i młodzieży”, wskazujący terminy i ilość dawek dla poszczególnych szczepień.



Na terenie powiatu zawierciańskiego obowiązkowe szczepienia ochronne wykonywano w 37 punktach szczepień nadzorowanych przez PPIS w Zawierciu. Populacja objęta obowiązkowym Programem Szczepień Ochronnych w 2025 roku liczyła 17932 dzieci i młodzieży. W ramach nadzoru nad szczepieniami w 2025 r. przeprowadzono 122 kontroli w zakresie szczepień ochronnych, w 3 przypadkach stwierdzono nieprawidłowości: nieprawidłowe prowadzenie szczepień, nierzetelne prowadzenie dokumentacji medycznej (karty uodpornienia) oraz nieprawidłowe prowadzenie gospodarki preparatami szczepionkowymi, naruszenie zasad łańcucha chłodniczego.

Zgodnie z Rozporządzeniem Ministra Zdrowia z dnia 21 grudnia 2010 roku, w sprawie niepożądanych odczynów poszczepiennych oraz kryteriów ich rozpoznawania, do PSSE w Zawierciu zgłoszono, w roku 2025, 5 łagodnych niepożądanych odczynów poszczepiennych, w 1 przypadku dziecko było hospitalizowane, u wszystkich dzieci nastąpił pełny powrót do zdrowia.

W 2025 roku kontynuowano realizację rozpoczętego w czerwcu 2023 roku powszechnego programu szczepień przeciw HPV realizującego założenia i cele Narodowej Strategii Onkologicznej na lata 2020-2030. Powszechny program bezpłatnych szczepień przeciw HPV obejmuje szczepienia dziewcząt i chłopców w wieku od ukończenia 9 lat do 14 lat, uzupełnia on program szczepień ochronnych dla dzieci i młodzieży o szczepienie, które chroni przed chorobami wywołanymi przez HPV, a w jego ramach bezpłatnie dostępne są 2 preparaty szczepionkowe: 2-walentna szczepionka Cervarix i 9-walentna szczepionka Gardasil 9. Dzieci, które z racji wieku nie kwalifikują się do powszechnego programu bezpłatnych szczepień przeciw HPV, mogą skorzystać z bezpłatnej szczepionki Cervarix, dostępnej w ramach refundacji w aptece. Dodatkowo szczepionka Cervarix dostępna jest w ramach 50% refundacji dla dorosłych.

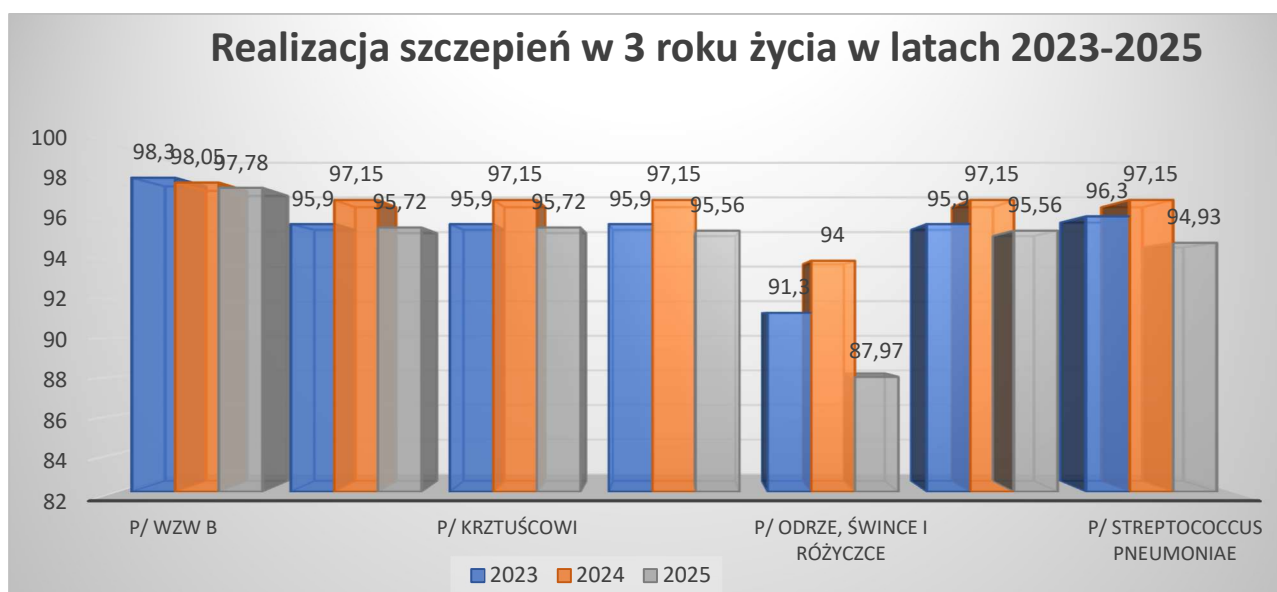
Szczepienia mogą być realizowane niezależnie od złożonej deklaracji wyboru lekarza POZ. W przypadku, gdy jest to drugie szczepienie, pacjent ma prawo do zmiany przychodni i wykonania świadczenia

w dowolnym uprawnionym POZ na terenie kraju. Szczepienie dokumentowane jest wpisem do e-Karty Szczepień przez osoby uprawnione. Dane o poziomie zaszczepienia dzieci p/ HPV, podmioty lecznicze sprawozdają bezpośrednio do Ministra Zdrowia do systemu p1. Raport o szczepieniach przeciwko wirusowi brodawczaka ludzkiego (HPV) dostępny jest na platformie e-zdrowie, powstał m.in. na podstawie danych z elektronicznych Kart Szczepień. Poziom zaszczepienia populacji powiatu zawierciańskiego p/HPV według roczników 2006-2016 wynosi 14,86%.

W marcu 2025 roku w związku z zagrożeniami związanymi z powracającymi chorobami zakaźnymi i koniecznością oceny poszczepiennej odporności populacyjnej osób objętych Programem Szczepień Ochronnych w Polsce Główny Inspektor Sanitarny zarządził ogólnopolską kontrolę, której przedmiotem jest ocena realizacji obowiązkowych szczepień ochronnych u osób, które nie ukończyły 19 r.ż. na podstawie weryfikacji kart uodpornienia we wszystkich punktach szczepień. Realizacja ww. kontroli była pierwszym etapem kompleksowego programu, mającego na celu zwiększanie zaufania do szczepień i redukcję liczby odmów szczepień niezwiązanych z przeciwwskazaniami medycznymi oraz cyfryzacji w zakresie realizacji PSO. Pracownicy PSSE na nadzorowanym terenie skontrolowali łącznie 21957 kart uodpornienia. Problem nadal stanowią osoby uchylające się od obowiązku szczepień ochronnych. W powiecie zawierciańskim na koniec 2024 roku liczba dzieci, które nie zostały poddane obowiązkowym szczepieniom ochronnym, z powodu uchylania się opiekunów prawnych wynosiła 228 dzieci, natomiast na koniec roku 2025r. liczba dzieci niezaszczepionych, nieposiadających przeciwwskazań medycznych do szczepienia to 639 dzieci, zgłoszonych przez lekarza POZ. Znaczny wzrost liczby wykazywanych dzieci u których stwierdzono braki w szczepieniach jest wynikiem szczegółowej kontroli kart uodpornienia i wydanym w związku z nią zaleceń.

Państwowy Powiatowy Inspektor Sanitarny w Zawierciu jako organ administracji publicznej sprawujący nadzór nad realizacją szczepień ochronnych, jest uprawniony do żądania w drodze egzekucji administracyjnej wykonania obowiązku szczepień. Organem egzekucyjnym właściwym w sprawie prowadzenia egzekucji obowiązku szczepień jest wojewoda, do którego kierowane są wnioski. Skierowanie wniosku do wojewody o egzekucję administracyjną obowiązku szczepień jest poprzedzone wystosowaniem do osoby niezaszczepionej upomnienia zawierającego wezwanie do wykonania obowiązku szczepień ochronnych z zagrożeniem skierowania sprawy na drogę egzekucji administracyjnej, następnie sporządzeniem tzw. tytułu wykonawczego. W roku 2025 Państwowy Powiatowy Inspektor Sanitarny w Zawierciu, w toku prowadzonych postępowań, wystosował do opiekunów niezaszczepiających dzieci 343 wezwania oraz pisma przypominające o obowiązku poddania się szczepieniom ochronnym.

Wykres nr 3: Odsetek zaszczepionych dzieci w 3 r.ż.- dane skumulowane lata 2023-2025.



Wykres nr 4: Liczba osób uchylających się od szczepień wg informacji zawartych w kartach uodpornienia, w latach 2011-2025.



Reasumując w powiecie zawierciańskim dotychczas nie odnotowano znaczącego spadku uodpornienia przeciw chorobom zakaźnym i poziom wyszczepialności należy uznać za zadowalający. Niemniej, należy obserwować i rzetelnie monitorować sytuację dot. niedopełniania obowiązku szczepień, bowiem ma to istotny wpływ na osiągnięcie odporności zbiorowskiej w populacji. Wymaga to szczególnego zaangażowania i mobilizacji wszystkich jednostek biorących udział w realizacji Programu Szczepień Ochronnych.

#### 4. Dopalacze

Z uwagi na zagrożenia stwarzane przez środki zastępcze, tzw. „dopalacze”, prowadzone jest raportowanie podejrzeń zatruc/zatruc środkami zastępczymi i nowymi substancjami psychoaktywnymi. Rejestr prowadzony jest w formie elektronicznej jako System Monitorowania Informacji o Środkach Zastępczych i Nowych Substancjach Psychoaktywnych (SMIOD). Podmioty wykonujące działalność leczniczą oraz podmioty przeprowadzające badanie pośmiertne zgłaszają PPIS, właściwemu ze względu na siedzibę tego podmiotu, wystąpienie zatrucia środkiem zastępczym lub nową substancją psychoaktywną albo podejrzenie wystąpienia takiego zatrucia albo zgonu, którego przyczyną mogło być albo było zatrucie środkiem zastępczym lub nową substancją psychoaktywną. Zgłoszone dane gromadzone są w SMIOD i służą do sporządzenia corocznego Raportu Głównego Inspektora Sanitarnego dotyczącego zatruc środkiem zastępczym lub nową substancją psychoaktywną w Polsce. W 2025 roku do PSSE w Zawierciu zgłoszono 8 przypadków podejrzenia zatrucia/zatrucia dopalaczami i nowymi substancjami psychoaktywnymi, w 2024 r. (6).

#### 5. Wnioski

1. W 2025 r. w powiecie zawierciańskim w stosunku do roku ubiegłego odnotowano spadek liczby zachorowań na krztusiec, płonicę oraz SARS-CoV-2, natomiast znaczny wzrost zachorowań odnotowano w przypadku grypy i RSV. Wzrost liczby wykrywanych zakażeń w przypadku grypy, RSV można powiązać ze zwiększoną wykrywalnością wirusa, dzięki wprowadzeniu szybkich testów diagnostycznych w placówkach POZ.
2. Na podstawie posiadanych danych od świadczeniodawców – rocznego sprawozdania ze szczepień ochronnych – dokonano analizy stanu zaszczepienia dzieci i młodzieży w powiecie zawierciańskim w 2025 r. wykonanie szczepień ochronnych przeciwko chorobom zakaźnym przebiegało prawidłowo. Poziom wyszczepialności można uznać za zadowalający.

3. Na terenie powiatu problemem jest, podobnie jak w całej Polsce, niewywiązywanie się od obowiązku realizacji szczepień ochronnych. Wskutek weryfikacji kart uodpornienia podczas realizacji I i II etapu ogólnopolskiej kontroli programu obowiązkowych szczepień ochronnych u dzieci i młodzieży oraz podjętych przez PSSE działań edukacyjno-informacyjnych na koniec 2025 roku odnotowano blisko 40% spadek liczby zgłoszeń dzieci niezaszczepionych z powodów niemedycznych.
4. Przedstawiciele PPIS kontynuowali działania w kierunku poprawy zgłaszalności podejrzeń i rozpoznań zakażeń lub chorób zakaźnych przez podmioty wykonujące działalność leczniczą. Działania nadzorowe prowadzone przez pracowników Państwowej Inspekcji Sanitarnej w zakresie utrzymania zgłaszalności zakażeń i chorób zakaźnych na rzetelnym poziomie, są niezbędne dla dokonywania rzeczywistych ocen sytuacji epidemiologicznej w powiecie.
5. W zakresie prowadzonego nadzoru nad bezpieczeństwem udzielanych świadczeń należy stwierdzić, iż kierownicy podmiotów leczniczych przejawiają dbałość w zakresie zapewnienia należytego stanu technicznego oraz przestrzegania przepisów prawnych. Podmioty lecznicze posiadają opracowane procedury, instrukcje oraz standardy postępowania mające na celu zapobieganie szerzeniu się zakażeń i chorób zakaźnych.

## II. Stan sanitarny obiektów żywności, żywienia i przedmiotów użytku

### 1. Ocena stanu sanitarnego – ogólna

W roku 2025 r. w rejestrze zakładów podlegających urzędowej kontroli żywności znajdowało się 1465 zakładów (w tym 46 miejsc produkcji i obrotu przedmiotami użytku). Skontrolowano 679 zakładów. We wszystkich obiektach objętych nadzorem przeprowadzono 965 kontroli sanitarnych. Przeprowadzono 481 kontroli kompleksowych, z wykorzystaniem obowiązujących arkuszy oceny zakładu, 391 kontroli doraźnych (w tym 52 kontrole interwencyjne), 84 kontrole sprawdzające i 9 kontroli granicznych.

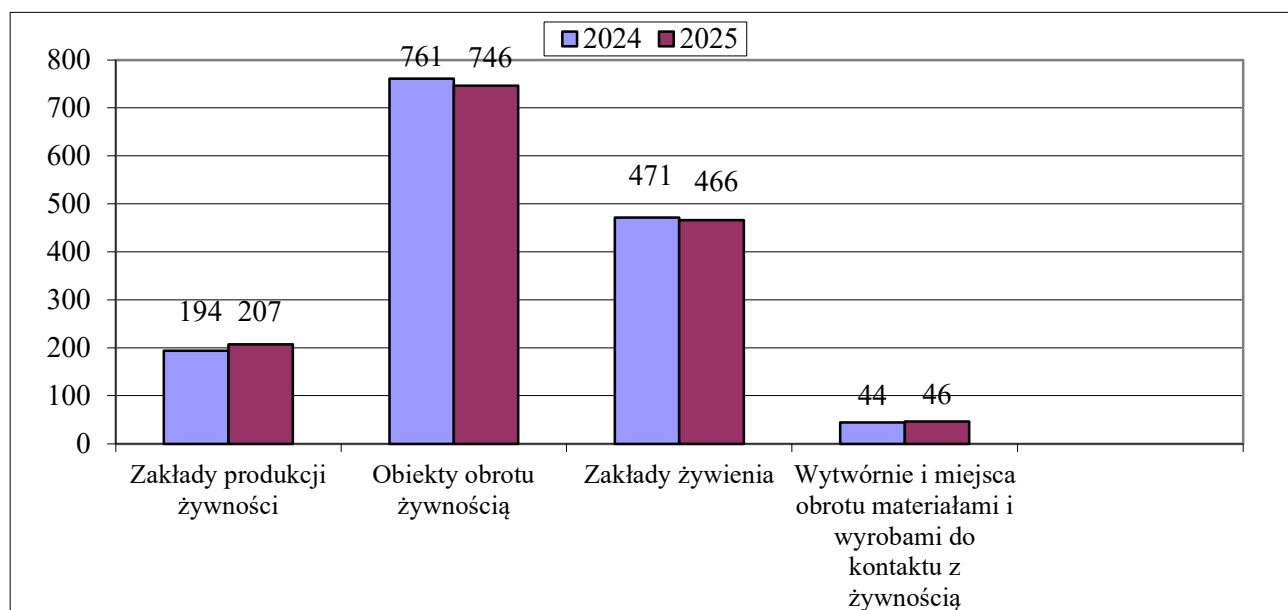
W trakcie bieżącego nadzoru sanitarnego pobrano do badań laboratoryjnych 473 próbki: 444 próbki żywności (w tym 359 próbek żywności krajowej, 37 próbek z krajów UE oraz 48 próbek z importu), 7 próbek materiałów i wyrobów przeznaczonych do kontaktu z żywnością oraz 22 próbki sanitarne. W ramach prowadzonego nadzoru sanitarnego w 2025 r.: wydano:

- 402 decyzje administracyjne, tj. 217 decyzji merytorycznych (w tym 67 decyzji represyjnych, z czego: 64 nakazujące usunięcie stwierdzonych uchybień, 1 unieruchomienia działalności zakładu i 2 wycofania środków spożywczych z obrotu) oraz 185 decyzji płatniczych
- 8 upomnień,
- 1 tytuł wykonawczy,
- 2 postanowienia, w tym 1 o nałożeniu grzywny w celu przymuszenia;

Sporządzono 1 wniosek do WSSE w Katowicach o nałożenie kary pieniężnej za rozszerzenie działalności zakładu bez zgody PPIS w Zawierciu na przedsiębiorcę prowadzącego lokal gastronomiczny, w trybie art. 103 ust. 1 pkt 5 ustawy o bezpieczeństwie żywności i żywienia,

- winnych uchybień stwierdzonych podczas kontroli ukarano grzywnami w drodze mandatu karnego w liczbie 61 sztuk na łączną kwotę 16 900,00 zł.

Wykres 1. Rodzaj obiektów objętych nadzorem w latach 2024- 2025



Wykres 2. Działania represyjne w latach 2024 - 2025

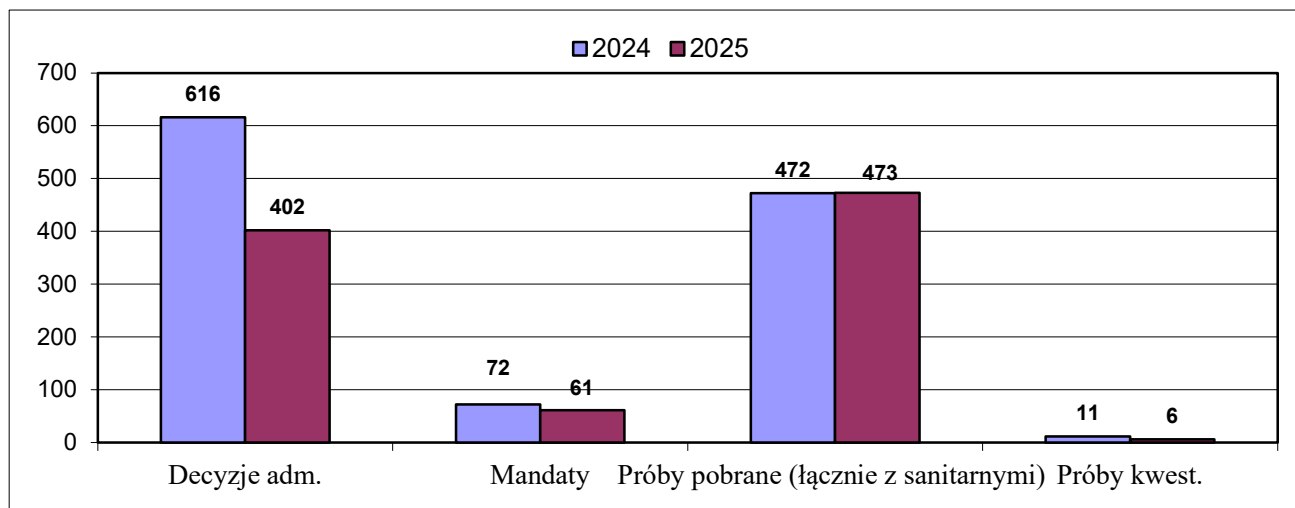


Tabela 1. Stan sanitarny w rozbiciu na grupy obiektów w 2025 r.

Rok 2025	Liczba obiektów zarejestrowanych	Liczba skontrolowano obiektów	%	W tym: sklasyfikowano obiektów	%	W tym: obiekty uznane za złe	%	Liczba kontroli i rekontroli	Wskaźnik częstości kontroli
Obiekty produkcji żywności	207	108	52,17	98	47,34	0	0	163	0,78
Obiekty obrotu żywnością	746	342	45,84	289	38,74	0	0	520	0,69
Obiekty żywienia zbiorowego	466	212	45,49	180	38,62	0	0	253	0,54
Wytwórnictwo i obrót materiałami i wyrobami przeznaczonymi do kontaktu z żywnością	46	17	36,95	15	32,60	0	0	20	0,43
Razem	1465	679	46,35	582	39,72	0	0	956	0,65

## 2. Obiekty produkcji żywności

W roku 2025 w rejestrze zakładów figurowało 207 zakładów produkcji żywności, z czego skontrolowano 108 (w tym 25 producentów produkcji pierwotnej) Przeprowadzono 163 kontrole (w tym 8 interwencyjnych), zatwierdzono 10 tego typu obiektów.

Stan sanitarno-techniczny zakładów oceniano na podstawie obowiązujących arkuszy oceny zakładu produkcji/obrotu żywnością/żywienia zbiorowego/ materiałów przeznaczonych do kontaktu z żywnością.

Stan techniczny zakładów produkcji żywności jest zróżnicowany tj. od obiektów zmodernizowanych, dobrze wyposażonych, po zakłady o gorszym stanie technicznym.

Najczęściej stwierdzane podczas kontroli uchybienia to m.in.:

- zły stan techniczny pomieszczeń produkcyjnych i sprzętu (zawilgocone, zagrzybione ściany oraz sufity pomieszczeń produkcyjnych, zniszczone powierzchnie podłóg, skorodowany sprzęt produkcyjny – dotyczy głównie piekarni),

- niewłaściwy bieżący stan sanitarno-higieniczny pomieszczeń i sprzętu (brak czystości i porządku).

W 2025 r. na właścicieli w/w zakładów nałożono 13 mandatów karnych na kwotę 4 350,00 zł., wydano 24 decyzje administracyjne, w tym 17 nakazujących usunięcie stwierdzonych uchybień i 2 wycofania z obrotu żywności nie odpowiadającej wymogom.

W piekarniach pobrano 26 próbek, tj. 22 próbki sanitarne: zmiotki lub wytrzepki z koszyczków do badań w kierunku obecności szkodników zbożowo-mącznych, 4 próbki mąki - 2 w kierunku alkaloidów sporyszu oraz 2 w kierunku mikotoksyn. 6 próbek sanitarnych było kwestionowanych. Właściciele piekarni ukarano grzywnami w drodze mandatu karnego oraz wydano 4 decyzje z terminem natychmiastowej wykonalności nakazujące doprowadzenie pomieszczeń i sprzętów w piekarniach do właściwego stanu sanitarnego.

Prócz tego pobrano do badań 21 próbek w ciastkarniach, 1 próbkę w browarze, 1 próbkę w zakładzie produkcji koncentratów spożywczych oraz 9 próbek w gospodarstwach rolnych. Probki te nie były kwestionowane. W jednej ciastkarni przeprowadzono ocenę jakości tłuszczu smaźalniczego (poziom związków polarnych) za pomocą szybkiego testu. Wynik był prawidłowy.

## 3. Obiekty obrotu żywnością

W roku 2025 skontrolowano 342 zakłady obrotu żywnością z 746 prowadzących działalność handlową na terenie powiatu zawierciańskiego, zatwierdzono 42 obiekty. Łącznie przeprowadzono 520 kontrole, w tym 32 interwencyjne.

W 2025 r. na właścicieli w/w zakładów wydano 27 decyzji administracyjnych, w tym 17 nakazujących usunięcie stwierdzonych uchybień. Nałożono 31 grzywnien w drodze mandatu karnego na kwotę 7 150,00 zł.

Najczęściej występujące nieprawidłowości w zakresie stanu technicznego to:

- niewłaściwy stan powierzchni ścian, sufitów i podłóg,
- niewłaściwy stan techniczny wyposażenia i sprzętu,
- brak wody bieżącej zimnej i/lub ciepłej przy punktach wodnych.

Nieprawidłowości natury bieżącej to głównie:

- brak zachowanej czystości i porządku pomieszczeń i wyposażenia,
- brak zachowania ciągłości łańcucha chłodniczego żywności łatwo psującej się,
- brak zabezpieczenia żywności nieopakowanej przed zanieczyszczeniem,
- przechowywanie skrzynek lub kartonów z żywnością bezpośrednio na podłodze.

Do badań laboratoryjnych w miejscach obrotu żywnością pobrano 400 próbek. Probki te nie były kwestionowane.

## 4. Zakłady żywienia zbiorowego ogółem

W 2025 roku skontrolowano 212 zakładów żywienia zbiorowego, z 466 prowadzących działalność, w tym 147 zakładów żywienia zbiorowego typu otwartego i 65 typu zamkniętego.

Najczęstsze uchybienia w zakładach żywienia zbiorowego otwartego:

- brak segregacji surowców, półproduktów i wyrobów gotowych w urządzeniach chłodniczych i zamrażających,
- brak porządku i czystości w zakładzie,
- stosowanie surowców po upływie terminu przydatności do spożycia/daty min. trwałości,
- przechowywanie w zamrażarkach nieoznakowanych, zamrożonych w zakładzie półproduktów.

W zakładach żywienia zbiorowego typu otwartego nałożono 17 grzywien w drodze mandatu karnego na kwotę 5 400,00 zł. Wydano 13 decyzji administracyjnych, w tym 6 nakazujących usunięcie stwierdzonych uchybień i 1 decyzję zawieszenia działalności zakładu. Skierowano do ŚPWIS 1 wniosek o ukaranie właściciela lokalu gastronomicznego za prowadzenie działalności niezgodnie z decyzją zatwierdzającą zakład wydaną przez PPIS w Zawierciu.

W zakładach żywienia zbiorowego typu zamkniętego wydano 3 decyzje nakazujące usunięcie stwierdzonych uchybień, nie nakładano mandatów karnych. Pobrano 2 próbki posiłków do badań laboratoryjnych (w żłobku i szpitalu), próbki nie były kwestionowane.

W zakładach żywienia zbiorowego typu otwartego pobrano do badań laboratoryjnych 10 próbek (5- owoce krojone, 5- świeży sok owocowy). Próbki nie były kwestionowane.

W jednym zakładzie gastronomicznym przeprowadzono ocenę jakości tłuszczu smażalniczego (poziom związków polarnych) za pomocą szybkiego testu. Wynik był prawidłowy.

### *Mała gastronomia*

W 2025 r. skontrolowano 65 zakładów małej gastronomii i przeprowadzono 73 kontrole sanitarne, w tym 9 kontroli zakładów małej gastronomii w zakładach tymczasowych lub ruchomych.

Najczęściej stwierdzane uchybienia w zakładach małej gastronomii to:

- brudne urządzenia i sprzęt,
- niewłaściwy stan techniczny wyposażenia,
- brak zimnej i/lub ciepłej wody bieżącej przy punktach wodnych w zakładzie.

Za stwierdzone wykroczenia nałożono 3 mandaty karne na kwotę 850,00 zł i wydano 5 decyzji, w tym 2 nakazujące usunięcie stwierdzonych uchybień.

### **5. Ogólna ocena sposobu żywienia**

Podczas kontroli kompleksowych oraz interwencyjnych zakładów żywienia zbiorowego typu zamkniętego wykorzystywano „Listy wspomagające ocenę żywienia w szkole i przedszkolu pod kątem spełnienia wymagań zawartych w Rozporządzeniu Ministra Zdrowia z dnia 26.07.2016 r. w sprawie środków spożywczych przeznaczonych do sprzedaży dzieciom i młodzieży w jednostkach systemu oświaty (...)” lub „Arkusze oceny dekadowej jadłospisów” -w przypadku analizy żywienia w stołówkach domów opieki i stołówce szpitalnej.

Ocenie jakościowej poddano podczas kontroli 42 jadłospisy, w tym 18 jadłospisów w stołówkach placówek organizujących wypoczynek zimowy/letni dzieci i młodzieży (w tym 1 w placówce z cateringiem); 16 jadłospisów w stołówkach szkół podstawowych (w tym 1 szkoły podstawowej z oddziałem przedszkolnym), 5 jadłospisów w domach opieki; 1 w zakładzie poprawczym i 2 w domach dziecka.

Ponadto pobrano jadłospisy wraz z dziennikami żywieniowymi, które poddano analizie z wykorzystaniem programu komputerowego ALIANT. Ocena dotyczyła 28 zestawień dekadowych: 15 ze stołówek w szkołach podstawowych; w tym 14 ze stołówek szkół podstawowych z oddziałami przedszkolnymi, z czego 1 zestawienie dotyczyło szkoły podstawowej z oddziałem przedszkolnym z żywnością w ramach cateringu (5 spośród tych 14 zestawień zostało pobranych ponownie celem sprawdzenia wydanych zaleceń), 6 dzienników żywieniowych ze stołówek przedszkolnych, w tym 1 z żywnością cateringową (z 1 przedszkola zestawienia pobrano dwukrotnie celem sprawdzenia realizacji zaleceń); 3 dzienniki żywieniowe ze stołówek przedszkoli z oddziałami żłobkowymi, w tym 1 w systemie cateringowym, 4 ze stołówek żłobkowych, w tym 2 z żywnością cateringową (z 1 żłobka zestawienia pobrano dwukrotnie celem sprawdzenia realizacji zaleceń) i 1 zestawienie dekadowe ze stołówki szpitalnej.

Zaobserwowano odchylenia w podaży niektórych składników odżywczych tj. zbyt niską podaż wapnia w 14 przypadkach: w 1 zestawieniu dekadowym ze stołówki szkolnej, 6 zestawień dekadowych ze stołówki szkoły podstawowej z oddziałem przedszkolnym, 5 przedszkolnych, 1 zestawienie ze stołówki przedszkolnej z oddziałem żłobkowym, 1 ze żłobka; nieprawidłową, podaż żelaza w 3 przypadkach (zawyżoną w 1 stołówce szkoły podstawowej i 1 przedszkola z oddziałem żłobkowym w systemie cateringowym oraz zaniżoną w 1 szkole podstawowej z oddziałem przedszkolnym). W 13 zestawieniach dekadowych stwierdzono zbyt dużą podaż soli: w 5 ze stołówek szkolnych z oddziałami przedszkolnymi, 5 z przedszkoli (w tym 1 z żywnością cateringową), 2 z przedszkoli z oddziałami żłobkowymi i 1 ze żłobka. Wartość energetyczna posiłków była zbyt wysoka w 2 przypadkach (1 w zestawieniu dekadowym ze stołówki żłobkowej i 1 w przedszkolu), a w 1 przypadku zbyt niska (stołówka szkoły z oddziałem przedszkolnym).

W ramach działań prowadzonych w związku ze stwierdzonymi nieprawidłowościami wydano zalecenia odnośnie wprowadzenia zmian mających na celu dostosowanie jakości podawanych posiłków do obowiązujących norm. Udostępniono drogą mailową materiały pomocnicze przy planowaniu jadłospisów (linki do: „Żywnienie w przedszkolu w praktyce. Propozycja 30 zbilansowanych jadłospisów przedszkolnych” opracowanych przez Narodowe Centrum Edukacji Żywnieniowej; Normy żywienia dla populacji Polski 2024, propozycje przepisów z gramaturami podane na stronie Narodowego Centrum Edukacji Żywnieniowej w zakładce „Przepisy”). Instruowano o konieczności dostosowania żywienia w placówkach oświatowych do nowych norm żywieniowych z grudnia 2024 r., Rozporządzenia Ministra Zdrowia z dnia 26.07.2016 r. w jednostkach systemu oświaty oraz wymagań, jakie muszą spełniać środki spożywcze stosowane w ramach żywienia zbiorowego dzieci i młodzieży w tych jednostkach.

W 1 przypadku, gdzie nieprawidłowości były szczególnie znaczące (szkoła podstawowa z oddziałem przedszkolnym) wydano decyzję nakazującą zapewnienie żywienia dzieci w wieku przedszkolnym zgodnie z odpowiednimi wymaganiami dla danej grupy wiekowej, wynikającymi z aktualnych norm żywienia dla populacji polskiej.

Do końca grudnia 2025 r. pobrano i poddano ponownej analizie 5 zestawień dekadowych z placówek, w których ocena wykazała nieprawidłowości, w tym ze stołówki w szkole, dla której wydano decyzję. Analiza z użyciem programu ALIANT wykazała korzystną zmianę w poziomie podaży branych pod uwagę składników.

W omawianym okresie pobrano do badania laboratoryjnego 1 posiłek obiadowy w stołówce żłobka z żywnieniem cateringowym oraz 1 posiłek diety podstawowej w Szpitalu Powiatowym zgodnie z harmonogramem poboru próbek na 2025 r. Przeprowadzone badania nie wykazały nieprawidłowości.

## 6. Jakość zdrowotna środków spożywczych

W trakcie bieżącego nadzoru sanitarnego pobrano do badań laboratoryjnych 473 próbki: 444 próbki żywności (w tym 359 próbek żywności krajowej, 37 próbek z krajów UE oraz 48 próbek z importu), 7 próbek wyrobów do kontaktu z żywnością i 22 próbki sanitarne.

Próbki zostały przebadane w następujących kierunkach: zanieczyszczeń mikrobiologicznych, metali szkodliwych dla zdrowia, mikotoksyn, substancji dodatkowych, znakowania, zanieczyszczeń biologicznych, chemicznych, fizycznych oraz organoleptycznie.

6 próbek sanitarnych (zmiotek lub wytrzepek z koszyczków) było kwestionowanych z powodu obecności zanieczyszczeń biologicznych – szkodników zbożowo-mącznych.

Próbki pobierano do badania w ramach urzędowej kontroli i monitoringu, zgodnie z planem poboru próbek dla państwowej inspekcji sanitarnej woj. śląskiego na 2025 r.

Tabela 2. Jakość zdrowotna środków spożywczych w latach 2024 -2025

Rok	Próbki zbadane*	Próbki zdyskwalifikowane*	W tym					
			krajowe		UE		Import	
			Zbadane	zdyskwalifikowane %	zbadane	zdyskwalifikowane %	zbadane	Zdyskwalifikowane %
2024	443	6	384	6	33	0	26	0
2025	444	0	359	0	37	0	48	0

\* nie uwzględniono próbek sanitarnych (zmiotki, wytrzepek), materiałów i wyrobów do kontaktu z żywnością i substancji dodatkowych

## 7. Nadzór nad importem/exportem

Działania w zakresie granicznej kontroli sanitarnej towarów pochodzących spoza Unii Europejskiej oraz eksportowanych do krajów trzecich są realizowane przez państwowych powiatowych inspektorów sanitarnych, właściwych ze względu na położenie siedzib większych importerów/eksporterów oraz dużych składów celnych.

W 2025 r. 2 przedsiębiorców występowało z wnioskami o przeprowadzenie kontroli granicznej żywności, w wyniku czego przeprowadzono:

-9 kontroli granicznych żywności przeznaczonej na eksport,

-oceniono 17 partii produktów,

-wydano 11 świadectw spełnienia wymagań zdrowotnych przez środek spożywczy przekraczający granicę.

W 2025 r produktami przeznaczonymi na eksport były wyroby garmażeryjne i mieszanki przyprawowe.

Tabela. 4. Graniczna kontrola sanitarna w latach 2024-2025

Rok	Liczba kontroli	Liczba ocenionych partii żywności	Liczba ocenionych partii materiałów i wyrobów do kontaktu	Wydane świadectwa	Wydane decyzje administracyjne opłatowe	Wydane decyzje zakazu wprowadzania do obrotu
2024	10	24	0	26	9	0
2025	9	17	0	11	10	0

## 8. System Wczesnego Ostrzegania o Niebezpiecznej Żywności i Paszach (RASFF)

Celem usunięcia źródeł zagrożeń związanych ze spożyciem żywności potencjalnie niebezpiecznej dla zdrowia ludzi, Unia Europejska wprowadziła system wczesnego ostrzegania, który powinien chronić konsumentów przed ryzykiem wystąpienia zachorowań. System ten, mający charakter sieci wymiany informacji istnieje w Unii Europejskiej od 1978 roku. Jest to system Wczesnego Ostrzegania o Niebezpiecznej Żywności i Paszach - RASFF (Rapid Alert System for Food and Feed) stworzony, aby zapewnić władzom kontrolującym żywność i pasze efektywne narzędzie do wymiany informacji o środkach podjętych w odpowiedzi na ryzyko wykryte w odniesieniu do żywności i pasz. System ten stał się ważnym elementem polityki ochrony zdrowia ludności, opierającym się na zbieraniu i szybkim przekazywaniu informacji o produktach żywnościowych, materiałach i wyrobach przeznaczonych do kontaktu z żywnością i środkach żywienia zwierząt mogących stanowić zagrożenie dla zdrowia konsumentów. Zasady funkcjonowania systemu wczesnego ostrzegania i powiadamiania o bezpośrednim lub pośrednim niebezpieczeństwie grożącym zdrowiu ludzkiemu, pochodzącym z żywności lub pasz, zostały zawarte w Rozporządzeniu (WE) nr 178/2002 Parlamentu Europejskiego i Rady z dnia 28 stycznia 2002 r ustanawiającym ogólne zasady i wymagania prawa żywnościowego, powołującym Europejski Urząd ds. Bezpieczeństwa Żywności oraz ustanawiającym procedury w zakresie bezpieczeństwa żywności. W ramach Systemu Wczesnego Ostrzegania o Niebezpiecznej Żywności i Paszach (RASFF) powiadomienia definiowane są w następujący sposób: powiadomienie alarmowe, powiadomienie informacyjne w celu podjęcia działań lub w celu zwrócenia uwagi, powiadomienie news i powiadomienie o odrzuceniu na granicy.

W 2025 r. sekcja bezpieczeństwa żywności i żywienia otrzymała 61 powiadomień w ramach systemu RASFF (10 powiadomień alarmowych oraz 51 powiadomień informacyjnych, w tym do wiadomości, w celu zwrócenia uwagi lub podjęcia działań). 31 powiadomień alarmowych i informacyjnych dot. obecności zanieczyszczeń mikrobiologicznych (głównie obecności bakterii z gr. Salmonella) w świeżym mięsie drobiowym, głównie w elementach z kurczaka. Pozostałe przypadki dotyczyły np. obecności aflatoksyny w przetworach zbożowych i orzechach, przekroczenia NDP alkaloidów pirolizydynowych w przyprawach i pyłku kwiatowym oraz przekroczenia limitu migracji specyficznych pierwszorzędnych amin aromatycznych PAA, ołowiu i kadmu w wyrobach przeznaczonych do kontaktu z żywnością (kubki, talerze). Nie zgłaszano produktów do systemu Rasff.

Tabela 3. Zestawienie powiadomień typu RASFF w 2025 r.

Kategorie produktów	Powiadomienia alarmowe	Powiadomienia informacyjne
Mięso i przetwory mięsne	1	4
Warzywa, przetwory warzywne		1
Suplementy diety		1
Zboża i przetwory zbożowe		3
Owoce i jego przetwory		1
Przyprawy	1	3
Drób, podroby i produkty drobiarskie, jaja i produkty jajeczne	1	28
Wyroby cukiernicze i ciastkarskie	2	1
Wyroby garmażeryjne		1
Herbata		2
Woda mineralna		1
Bakalie		1
Dodatki do żywności		2
Inne (pyłek kwiatowy, żywność instant)		2
Materiały i wyroby do kontaktu z żywnością	5	

## 9. Nadzór nad wyrobami i materiałami przeznaczonymi do kontaktu z żywnością

W 2025 roku przeprowadzono 15 kontroli w 13 zakładach obrotu materiałami lub wyrobami przeznaczonymi do kontaktu z żywnością oraz 5 kontroli w 4 zakładach produkcji materiałów i wyrobów przeznaczonych do kontaktu z żywnością.

Pobrano 7 próbek materiałów i wyrobów przeznaczonych do kontaktu z żywnością (1 próbkę wyrobów z papieru, 1 próbkę wyrobów ceramicznych, 1 próbkę wyrobów z melaminy, 2 próbki wyrobów szklanych, 1 próbkę przyborów kuchennych, 1 próbkę wyrobów lakierowanych). 5 próbek było również oceniane na znakowanie (1 próbka wyrobów z papieru, 1 próbka wyrobów ceramicznych, 1 próbka wyrobów z melaminy, 1 próbka przyborów kuchennych, 1 próbka wyrobów lakierowanych). Pobrane próbki były zgodne z wymogami.

## 10. Interwencje

W 2025 r. do sekcji NS-BŻ wpłynęło 45 wniosków o interwencję (w tym 12 anonimowych), z czego 7 zgłoszeń uznano za zasadne.

W wyniku złożonych interwencji podejmowano następujące działania:

- przeprowadzono 40 kontroli interwencyjnych,
- przekazano 2 sprawy do odpowiednich terenowo PSSE, 2 do Inspekcji Weterynaryjnych oraz 1 do Urzędu Skarbowego i Komisariatu Policji - do rozpatrzenia zgodnie z kompetencjami,
- nałożono 7 mandatów karnych na kwotę 1 850,00 zł,
- wydano 3 decyzje nakazujące usunięcie usterek technicznych i 1 decyzję zawieszenia działalności zakładu,

- pobrano 6 próbek wody mineralnej do badań laboratoryjnych organoleptycznych i mikrobiologicznych. Przeprowadzone badania nie wykazały nieprawidłowości.

Wnoszone interwencje najczęściej dotyczyły wprowadzania do obrotu niewłaściwej jakości zdrowotnej żywności, nieprawidłowego stanu higieniczno-sanitarnego obiektów oraz niezachowania higieny sprzedaży.

Interwencje były rozpatrywane rzetelnie i terminowo zgodnie przeprowadzaną „Analizą ryzyka” dla poszczególnych zgłoszeń. Osoby interweniujące, które podały swoje dane osobowe i adres zamieszkania, otrzymywały odpowiedzi na piśmie. Osoby składające interwencje drogą elektroniczną, otrzymywały odpowiedzi zwrotne na adres e-mail.

Po dokonaniu analizy rodzaju interwencji ustalono, że zakłady, w których stwierdzono uchybienia zostaną objęte wzmożonym nadzorem

## **11. Działania ukierunkowane problemowo/akcje**

### „Ocena żywienia w szpitalach”

W trakcie roku przesyłano kwartalne meldunki z przeprowadzonych kontroli kuchni szpitalnych w zakresie oceny bieżącego stanu sanitarnego kuchni oraz oceny żywienia na podstawie jadłospisów dekadowych. W związku z tym, że na terenie powiatu zawierciańskiego prowadzi działalność 1 szpital, w III kwartale 2025 r. przeprowadzono 1 kontrolę sanitarną planowaną, tematyczną bloku żywienia Szpitala Powiatowego w Zawierciu, połączoną z poborem próbki posiłku obiadowego do badań laboratoryjnych. Dokonano oceny jakościowej podawanych posiłków dekadowej diety podstawowej za pomocą Arkusza oceny dekadowej jadłospisów – ocena zadawalająca.

Dokonano oceny jadłospisu dekadowego w siedzibie stacji za pomocą programu komputerowego ALIANT. Wyniki były prawidłowe.

Otrzymane sprawozdanie z badania pobranego posiłku obiadowego nie wykazało znaczących odchyleń od obowiązujących norm żywienia osób dorosłych –dieta podstawowa.

Podczas przeprowadzonej kontroli nie stwierdzono nieprawidłowości z zakresu bieżącego stanu sanitarno-higienicznego zakładu.

### „Znakowanie i warunki przechowywania wód butelkowanych”

W okresie od dnia 01.06.2025 r. do dnia 30.09.2025 r. przeprowadzono kontrole tematyczne w wytwórni wód mineralnych i źródłanych oraz w punktach handlu detalicznego. Łącznie przeprowadzono 9 kontroli tematycznych podczas których nie stwierdzono nieprawidłowości dotyczących przechowywania wód butelkowanych. Dodatkowo oceniono znakowanie 19 butelek wód mineralnych - bez uwag.

W związku ze złożoną interwencją konsumenta dotyczącą złej jakości wody mineralnej (zapach chemii, pleśni/zgnilizny) pobrano do badań mikrobiologicznych i organoleptycznych 6 szt. kwestionowanej wody mineralnej. Przeprowadzone badania laboratoryjne nie wykazały nieprawidłowości.

### „Kontrola zakładów prowadzących działalność w miejscowościach wypoczynkowych i przy trasach turystycznych – akcja LATO”

W miesiącach VI–IX 2025 r. przeprowadzono łącznie 81 kontroli w 79 obiektach zlokalizowanych przy trasach turystycznych, trasach pielgrzymek lub w miejscach wypoczynku. Przeprowadzono 61 kontroli zakładów żywienia zbiorowego typu otwartego (w tym 21 w zakładach małej gastronomii i 4 w obiektach ruchomych lub tymczasowych) oraz 5 kontroli stołówek na koloniach/obozach.

Prócz tego przeprowadzono 2 kontrole wytwórni lodów i 13 automatów do lodów, prowadzących działalność na omawianym obszarze.

Niewłaściwy bieżący stan sanitarno-higieniczny stwierdzono w 10 obiektach, w wyniku czego nałożono łącznie 6 mandatów karnych na kwotę 1450,00 PLN. Ponownie przeprowadzone kontrole wykazały poprawę stanu sanitarnego. Wydano 3 decyzje nakazujące usunięcie stwierdzonych nieprawidłowości technicznych, które zostały wykonane w terminie.

W omawianym okresie wpłynęły 2 interwencje dot. w/w zakładów, przeprowadzono 2 kontrole sanitarne interwencyjne. Nie nałożono mandatów karnych w związku z podjętymi działaniami.

„Realizacja Rozporządzenia Parlamentu Europejskiego i Rady (UE) nr 1169/2011 z dnia 25 października 2011 r. w sprawie przekazywania konsumentom informacji na temat żywności”

Jednym z elementów kontroli kompleksowych, a także kontroli tematycznych, była ocena znakowania żywności, w tym zasad oferowania do sprzedaży żywności nieopakowanej lub sprzedawanej „luzem”, pod względem przekazywania konsumentom informacji o znajdujących się w produkcie alergenach. W sumie przeprowadzono 312 kontroli uwzględniających powyższe zagadnienia. W zakładach produkujących żywność (70 skontrolowanych obiektów) oceniano znakowanie wyrobów gotowych (pod kątem zapewnienia bezpieczeństwa żywności) oraz informacje przekazywane odbiorcom żywności nieopakowanej.

„Realizacja Rozporządzenia Komisji (WE) Nr 2073/2005 z dnia 15 listopada 2005 r. w sprawie kryteriów mikrobiologicznych dotyczących środków spożywczych, w zakresie badań swoich wyrobów, pod kątem ich zgodności z kryteriami mikrobiologicznymi określonymi w załączniku I do w/w rozporządzenia.”

W/w akcja była kontynuacją rozpoczętej w roku 2015 r. i wykazała, że coraz więcej przedsiębiorców posiada badania właścicielskie swoich wyrobów. W 2025 r. skontrolowano 62 producentów żywności, którzy zobowiązani byli do realizacji wymogów Rozporządzenia Komisji (WE) Nr 2073/2005 z dnia 15 listopada 2005 r. w sprawie kryteriów mikrobiologicznych dotyczących środków spożywczych (...). W 4 przypadkach przedsiębiorcy nie posiadali badań właścicielskich własnych produktów, w związku z czym wydano 4 decyzje administracyjne (wydano 2 decyzje na automaty do lodów, 1 do wytwórni lodów i 1 do zakładu produkcji win gronowych). Wszystkie decyzje zostały wykonane.

Akcja „Pryszczycy”

W miesiącach kwiecień - czerwiec 2025 r. prowadzono wzmożony nadzór nad obrotem mięsem na targowiskach, w związku z wystąpieniem pryszczycy w krajach sąsiadujących z Polską. Sprawdzano głównie pochodzenie mięsa na podstawie posiadanych dokumentów. Przeprowadzono 14 kontroli w ruchomych punktach sprzedaży mięsa i 12 w kioskach na targowiskach w powiecie zawierciańskim. Przeprowadzone działania nie wykazały sprzedaży mięsa niewiadomego pochodzenia lub z krajów, w których wykryto pryszczycę u zwierząt.

Przestrzeganie Ustawy z dnia 9 listopada 1995 r. o ochronie zdrowia przed następstwami używania tytoniu i wyrobów tytoniowych (Dz. U. z 2023, poz. 700)

W 2025 r. podczas przeprowadzania kontroli kompleksowych, szczególnie w zakładach żywienia zbiorowego otwartego, sprawdzano przestrzeganie Ustawy o ochronie zdrowia przed następstwami używania tytoniu i wyrobów tytoniowych. Dane o przeprowadzanych kontrolach przekazywano comiesięcznie do komórki Promocji Zdrowia PSSE w Zawierciu. We wszystkich kontrolowanych obiektach stwierdzono przestrzeganie w/w przepisów.

„Realizacja Rozporządzenia Ministra Zdrowia z 26.07.2016 r. w sprawie grup środków spożywczych przeznaczonych do sprzedaży dzieciom i młodzieży w jednostkach systemu oświaty oraz wymagań jakie muszą spełniać środki spożywcze stosowane w ramach żywienia zbiorowego dzieci i młodzieży w tych jednostkach”

Podczas kontroli w zakładach żywienia dzieci i młodzieży oceniano przestrzeganie wymagań Rozporządzenia Ministra Zdrowia w sprawie grup środków spożywczych przeznaczonych do sprzedaży dzieciom i młodzieży w jednostkach systemu oświaty oraz wymagań jakie muszą spełniać środki spożywcze stosowane w ramach żywienia zbiorowego dzieci i młodzieży w tych placówkach. W 2025 r. przeprowadzono 52 kontrole w zakładach żywnościowych mieszczących się w jednostkach systemu oświaty, w tym 41 kontroli dot. realizacji ww. rozporządzenia (28 w stołówkach szkolnych, w tym 1 interwencja; 9 w stołówkach przedszkolnych; 1 w stołówce zakładu poprawczego; 1 w bufecie

szkolnym, 2 w sklepikach szkolnych oraz 3 dot. automatów vendingowych zlokalizowanych na terenie placówek oświatowych).

Podczas przeprowadzonych kontroli stwierdzono w 1 przypadku zły stan techniczno-sanitarny pomieszczeń żywnościowych w stołówce szkoły podstawowej (wydano decyzję nakazującą usunięcie nieprawidłowości). Podczas analizy ilościowej zestawień dekadowych stwierdzono w kilkunastu przypadkach niewłaściwą podaż niektórych składników (wapnia, żelaza, soli) oraz kaloryczność zbyt wysoką (w 2 przypadkach: stołówka żłobka, stołówka przedszkola) i zbyt niską (1 stołówka szkoły z oddziałem przedszkolnym). W takich sytuacjach wydawano zalecenia odnośnie dostosowania podaży poszczególnych składników żywnościowych do zaleceń obowiązujących przepisów i przekazywano informacje o produktach żywnościowych bogatych w poszczególne składniki.

W przypadku stołówki w 1 szkole podstawowej z oddziałem przedszkolnym niezgodność z zaleceniami ww. Rozporządzenia była tak znacząca, iż wydano decyzję nakazującą zapewnienie żywienia dzieci zgodnie z odpowiednimi wymaganiami dla danej grupy wiekowej. Pobrano do ponownej oceny dekadowe dzienniki żywieniowe ze stołówki, dla której była wydana decyzja oraz 4 innych, gdzie nieprawidłowości były mniejsze. Po przeprowadzonej analizie z użyciem programu ALIANT zaobserwowano poprawę w zakresie stwierdzonych uprzednio nieprawidłowo.

## **12. Wnioski**

1. Stan sanitarno-higieniczny zakładów żywieniowo-żywnościowych na terenie powiatu zawierciańskiego utrzymywany jest na podobnym poziomie jak w latach ubiegłych. O około 1/3 zmniejszyła się liczba wnoszonych interwencji.

2. Zrealizowano plan poboru próbek żywności oraz materiałów i wyrobów przeznaczonych do kontaktu z żywnością na 2025 rok. W przypadku gdy producenci żywności zaplanowanej do badań laboratoryjnych prowadzili działalność na terenie powiatu zawierciańskiego, w pierwszej kolejności próbki były pobierane właśnie z tych zakładów.

3. W przypadku otrzymania powiadomień w ramach systemu RASFF prowadzono postępowania wyjaśniające i przesyłano odpowiedzi do SPWIS. Badane próbki środków spożywczych pochodzących od producentów z terenu powiatu zawierciańskiego nie były kwestionowane i nie kierowano ich do systemu RASFF.

### III. Ocena jakości wody przeznaczonej do spożycia



Fot. <https://jestesmama.pl/wychowanie/wychowywanie-malego-dziecka/stymulacja-rozwoju-dziecka/jak-wyjasnic-dzieciom-cykl-obiegu-wody-w-przyrodzie/>

Woda jest niezbędna do utrzymania życia i powinna być dostępna dla konsumentów w odpowiedniej ilości i o właściwej jakości, co należy do zadań własnych gminy.

Nadzór nad jakością wody przeznaczonej do spożycia przez ludzi sprawowany jest na podstawie krajowych aktów prawnych, tj. ustawy z dnia 14 marca 1985 r. o Państwowej Inspekcji Sanitarnej, ustawy z dnia 20 lipca 2017 r. Prawo Wodne oraz ustawy z dnia 7 czerwca 2001 r. o zbiorowym zaopatrzeniu w wodę i zbiorowym odprowadzaniu ścieków. Przytoczone zapisy dotyczą zarówno bieżącego nadzoru sanitarnego prowadzonego przez organy Państwowej Inspekcji Sanitarnej jak i wewnętrznej kontroli jakości wody prowadzonej przez administratorów ujęć i sieci wodociągowych. W celu określenia czy spożywana woda jest czysta i bezpieczna dla zdrowia ludzkiego przedstawiciele Powiatowej Stacji Sanitarно-Epidemiologicznej w Zawierciu systematycznie pobierają próbki wody do badań i dokonują oceny jej jakości. Jakość wody przeznaczonej do spożycia powinna odpowiadać wymaganiom określonym w rozporządzeniu Ministra Zdrowia z dnia 7 grudnia 2017 r. w sprawie jakości wody przeznaczonej do spożycia przez ludzi. Kontrole jakości wody przeznaczonej do spożycia przez ludzi w ramach nadzoru PPIIS w Zawierciu wykonywane są zgodnie z harmonogramem na dany rok, a badania wykonywane są w Zintegrowanym Laboratorium Państwowej Inspekcji Sanitarnej. Badania jakości wody w ramach wewnętrznej kontroli dostawców wody mogą wykonywać laboratoria PIS lub inne o udokumentowanym systemie jakości badań zatwierdzonym przez organy Państwowej Inspekcji Sanitarnej.

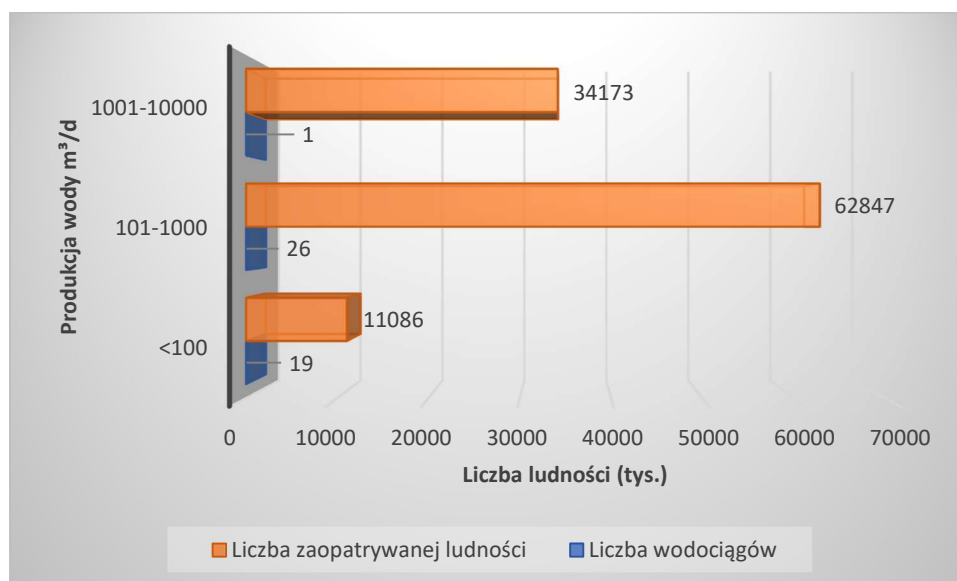
System zaopatrzenia powiatu zawierciańskiego w wodę oparty jest na poborze, uzdatnianiu oraz dystrybucji do odbiorców wody pochodzącej z ujęć głębinowych. Woda przeznaczona do spożycia, rozprowadzana przez wodociągową sieć rozdzielczą, produkowana jest przez 46 urządzeń wodociągowych zaopatrzenia zbiorowego o różnej wydajności (wykres 1):

- produkcja  $\leq 100$  m<sup>3</sup>/d – 19 urządzeń zaopatrujących 11 086 osób\*;
- produkcja 100 – 1000 m<sup>3</sup>/d – 26 urządzeń zaopatrujących 62 847 osoby\*;
- produkcja 1000 – 10000 m<sup>3</sup>/d – 1 urządzenie zaopatrujące 34 173 osób\*.

\* podana liczba jest wartością szacunkową uzyskaną od administratorów ujęć i sieci wodociągowych.

Ponadto na terenie powiatu zawierciańskiego znajdują się 23 urządzenia wodociągowe produkujące wodę na własne potrzeby, głównie prowadzenie działalności gospodarczej.

Wykres 1. Porównanie liczby urządzeń wodociągowych w podziale na wielkość produkcji wody (m<sup>3</sup>/d) do ilości zaopatrywanej ludności (tys.)



Trzy wodociągi zaopatrywane są przez ujęcia znajdujące się poza nadzorowanym terenem, tj.: wodociąg Skatłania gm. Łazy, wodociąg Chruszczobród gm. Łazy oraz wodociąg Drużykowa gm. Szczekociny.

Woda pochodząca z ujęć w Wiesiółce, Hutkach Kankach, Niegowonicach oraz na ujęciu Spółdzielczej Agrofirmy w Szczekocinach poddawana jest procesowi uzdatniania, polegającemu na oczyszczaniu wody z ponadnormatywnej zawartości jonów żelaza oraz doprowadzeniu jakości wody do obowiązujących norm pod względem barwy i zapachu.

Na pozostałych ujęciach zainstalowana jest aparatura do automatycznej dezynfekcji wody pompowanej ze studni za pomocą podchlorynu sodu. Na części ujęć prowadzona jest stała dezynfekcja wody, na pozostałych prowadzona jest ona okresowo, profilaktycznie.

Woda do spożycia, rozprowadzana jest siecią wodociągową o łącznej długości 1047,88 km. Przyjmując, iż na terenie powiatu zawierciańskiego z wody wodociągowej korzysta 108 106 osób (dane szacunkowe uzyskane od administratorów i właścicieli ujęć sieci wodociągowych zlokalizowanych na terenie powiatu zawierciańskiego służących do zbiorowego zaopatrzenia w wodę) natomiast łączna produkcja wody dla całego powiatu wynosi 20 170,535 m<sup>3</sup>/dobę, to średnie zużycie wody na jednego mieszkańca w 2025 r. wyniosło 0,18 m<sup>3</sup>/d.

W 2025 roku pobierano próbki wody do badań w związku z:

- prowadzonym przez PSSE w Zawierciu monitoringiem jakości wody,
- monitorowaniem stopnia zasiedlenia instalacji wody ciepłej przez bakterie Legionella sp.,
- wewnętrzną kontrolą jakości wody przez podmioty zajmujące się produkcją i dystrybucją wody przeznaczonej do spożycia przez ludzi;

W ramach bieżącego nadzoru sanitarnego pobrano:

- 519 próbek wody do badań fizykochemicznych,
- 394 próbki wody do badań mikrobiologicznych.

W ramach wewnętrznej kontroli jakości wody pobrano:

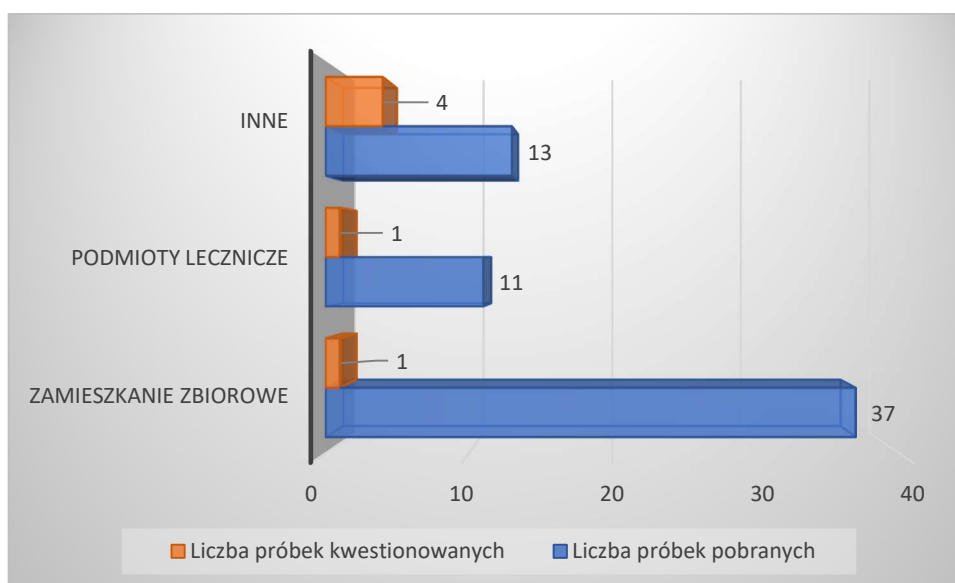
- 434 próbki wody do badań fizykochemicznych,
- 274 próbki wody do badań mikrobiologicznych.

Ogółem w 2025 r. pobrane zostały 953 próbki wody do badań fizykochemicznych, z czego kwestionowano 59 próbek oraz 668 próbek wody do badań mikrobiologicznych, z których kwestionowano 21 próbek. Każdorazowo po wystąpieniu przekroczeń podejmowane były przez administratorów wodociągów działania naprawcze, a następnie pobierano próbki wody do badań kontrolnych, które wykazywały przydatność wody do spożycia przez ludzi.

Przekroczenie parametrów określonych w rozporządzeniu wymaga każdorazowo dokonania oceny zagrożeń i oszacowania ryzyka wystąpienia potencjalnych zdarzeń niebezpiecznych dla zdrowia konsumentów w związku ze stwierdzonym przekroczeniem.

Ponadto w obiektach użyteczności publicznej pobrano 61 próbek wody ciepłej na obecność bakterii Legionella sp. W 6 próbkach pobranych w 4 obiektach stwierdzono przekroczenia (wykres 2). Opisane przekroczenia dotyczą dwóch obiektów będących pod stałym nadzorem PPIS oraz dwóch zakładów pracy, związanych z podejrzeniem zachorowania na Legionellozę. W związku z przekroczeniami zostały wydane 3 decyzje administracyjne. Po przeprowadzeniu przez zarządców działań naprawczych, polegających głównie na termicznej dezynfekcji, pobrano próbki do badań rekontrolnych, które nie wykazały przekroczeń.

Wykres 2. Porównanie liczby pobranych próbek wody ciepłej na obecność bakterii Legionella sp. do ilości próbek kwestionowanych



PPIS w Zawierciu w oparciu o rozporządzenie Ministra Zdrowia z dnia 7 grudnia 2017 r. w sprawie jakości wody przeznaczonej do spożycia przez ludzi. (Dz.U. z 2017 r., poz. 2294) wydał ocenę o przydatności wody do spożycia w 2024 r. na terenie gmin Zawiercie, Łazy, Poręba, Ogrodzieniec, Pilica, Irządze, Kroczyce, Szczekociny, Żarnowiec i Włodowice.

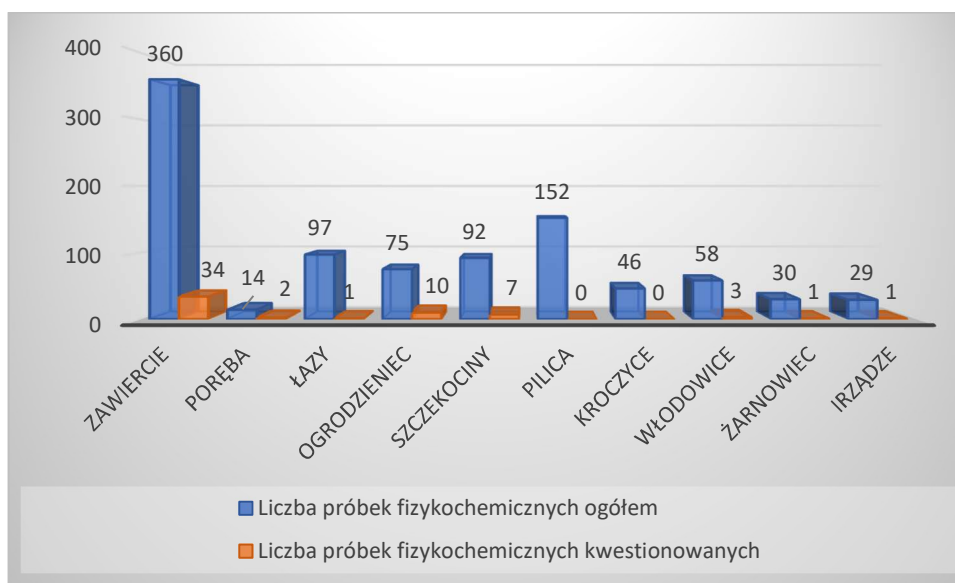
W 2025 r. zgłoszono 3 interwencje dotyczące wody do spożycia przez ludzi w gminie Łazy oraz gminie Poręba, Zawiercie. Powyższe interwencje związane były głównie ze stanem organoleptycznym wody tj. jej barwą, mętnością i smakiem i zapachem wody. Każdorazowo po otrzymaniu interwencji przeprowadzone były badania próbek wody, które wykazały jej przydatność do spożycia.

#### Analiza przekroczeń parametrów fizykochemicznych

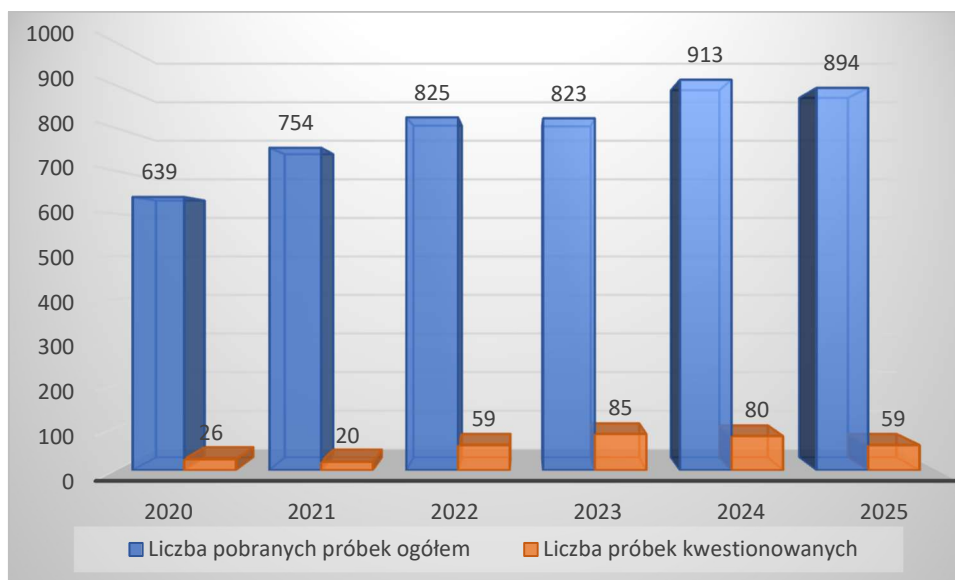
Ryzyko zdrowotne spowodowane związkami chemicznymi zawartymi w wodzie do spożycia różni się od zagrożenia spowodowanego zanieczyszczeniami pochodzenia mikrobiologicznego ze względu na fakt, iż zanieczyszczenia chemiczne na ogół nie wywołują natychmiastowych skutków. Ewentualne zagrożenie zdrowotne spowodowane spożywaniem wody o ponadnormatywnej zawartości parametrów fizykochemicznych może wystąpić w wyniku długotrwałego jej spożywania. O walorach smakowych i jakościowych wody decyduje jej skład. Zakres badanych parametrów fizykochemicznych jest bardzo szeroki i obejmuje zarówno wskaźniki organoleptyczne takie jak: barwa, smak, zapach jak i parametry chemiczne między innymi określana jest zawartość: azotanów, chlorków, siarczanów, poszczególnych metali w wodzie, wielopierścieniowych węglowodorów aromatycznych, trihalometanów, pestycydów itp. Konsument głównie ocenia jakość wody oraz to czy jest ona zdrowa i bezpieczna do spożycia na podstawie jej barwy i zapachu, jednakże fakt, że woda jest mętna, zabarwiona bądź posiada wyczuwalny zapach, nie daje podstawy do stwierdzenia, że jest ona „niezdrowa”.

Zanieczyszczenia mające bezpośredni i istotny wpływ na zdrowie (obecność mikroorganizmów chorobotwórczych, toksyczne związki metali i substancje rakotwórcze) są niewidoczne gołym okiem, a woda płynąc z kranu może być wizualnie kryształowo czysta. Dlatego podstawowym działaniem organów Państwowej Inspekcji Sanitarnej jest kontrola jakości wody w zakresie substancji szkodliwych, a w przypadku przekroczeń wartości normatywnej - ocena ryzyka i oszacowanie skutków zdrowotnych dla konsumenta.

Wykres 3. Porównanie liczby pobranych próbek wody do badań fizykochemicznych do liczby próbek kwestionowanych w 2025 roku w poszczególnych gminach powiatu zawierciańskiego



Wykres 4. Porównanie liczby pobranych próbek wody do badań fizykochemicznych do liczby próbek kwestionowanych w latach 2020-2025 na terenie powiatu zawierciańskiego



Analizując wykresy 3 i 4 należy stwierdzić, że w wodach gmin powiatu zawierciańskiego w 2025 r. odnotowano znaczny spadek liczby przekroczeń w porównaniu do poprzedniego roku. Wysoka liczba (na terenie gminy Zawiercie) pobieranych próbek związana była między innymi z wprowadzanymi przez RPWiK Sp. z o.o. w Zawierciu działaniami naprawczymi. Ze względu na pojawienie się przekroczeń ołowiu w wodzie uruchomiony został nowy odcinek rurociągu, który doprowadza wodę z ujęcia w Zawierciu Kosowskiej Niwie do studni zbiorczej w Zawierciu, ul. Stary Rynek, gdzie następowało jej mieszanie. Ponadto zarówno RPWiK sp. z o.o. w Zawierciu jak i PPIŚ w Zawierciu prowadził stały,

wzmożony nadzór nad jakością wody. Próbki do badań pobierane były z częstotliwością 1 raz w miesiącu. Na sieci wodociągowej w całym 2025 r. w ramach bieżącego nadzoru sanitarnego jak i wewnętrznej kontroli jakości wody zostało pobranych 148 próbek. Ponadnormatywną zawartość ołowiu odnotowano w 4 próbkach, w 3 punktach zgodności. Wskazuje to na fakt, iż prowadzone działania naprawcze przynoszą oczekiwany rezultat, a jakość wody dostarczanej konsumentom spełnia wymagania rozporządzenia w sprawie jakości wody przeznaczonej do spożycia przez ludzi. Pomimo poprawy jakości wody zwiększona częstotliwość badań będzie prowadzona nadal. Podwyższone wartości ołowiu były odnotowywane także w wodzie pochodzącej z sieci wodociągowej w miejscowości Góra Włodowska oraz indywidualnego ujęcia wody zaopatrującego potrzeby Szpitala Powiatowego oraz Zakładu Poprawczego i Schroniska dla Nieletnich. W przypadkach indywidualnych ujęć wody strony zdecydowały o wyłączeniu ujęć i przełączeniu zasilania na miejską sieć wodociągową. Administrator sieci wodociągowej w Górze Włodowskiej prowadził działania naprawcze, a wyniki pobranych próbek do badań rekontrolnych wykazały przydatność wody do spożycia.

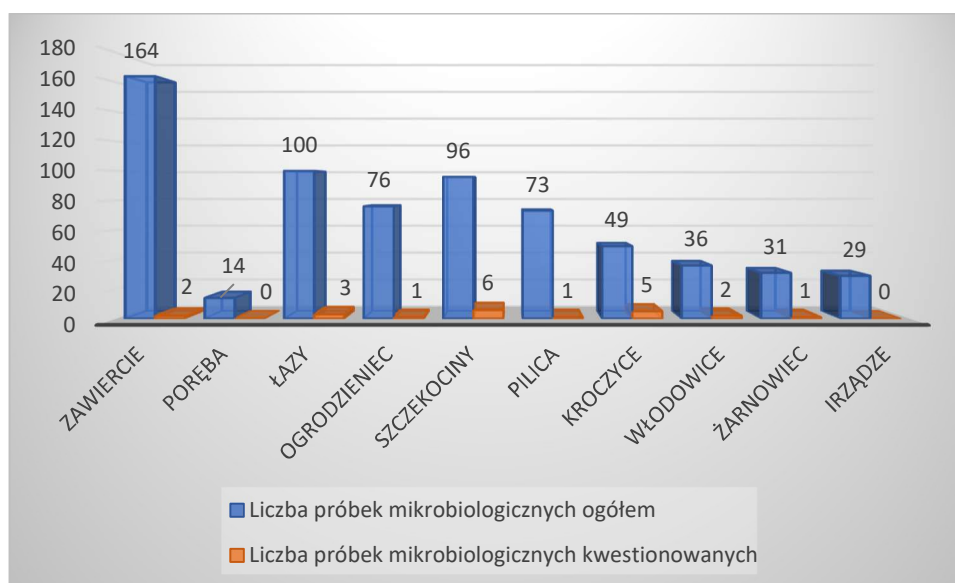
Pozostałe zanieczyszczenia fizykochemiczne dotyczyły ponadnormatywnej zawartości żelaza, manganu, azotanów oraz stanu organoleptycznego wody, tj. ponadnormatywnej mętności i nieakceptowalnego zapachu. Wszystkie przekroczenia były zgłaszane do administratorów ujęć i sieci wodociągowych. Badania wykonywane w ramach rekontroli nie wykazywały przekroczeń.

### Analiza przekroczeń parametrów mikrobiologicznych

Zanieczyszczenie źródeł wody powoduje występowanie charakterystycznych mikroorganizmów w wodzie, w tym często chorobotwórczych. Ponieważ nie ma możliwości zbadania obecności wszystkich rodzajów mikroorganizmów, które potencjalnie mogą występować w wodzie, jedyną skuteczną metodą jest częste badanie wody na obecność organizmów wskaźnikowych zanieczyszczenia kałowego. Zgodnie z obowiązującymi przepisami w wodzie przeznaczonej do spożycia badane są następujące parametry mikrobiologiczne: bakterie grupy coli, *Escherichia coli*, Enterokoki oraz ogólna liczba mikroorganizmów w  $22^{\circ}\text{C} \pm 2^{\circ}\text{C}$  po 72 h. Występowanie w wodzie mikroorganizmów takich jak: *Escherichia coli* i Enterokoki bytujących zwykle w odchodach ludzi i zwierząt stałocieplnych wskazuje na zanieczyszczenia typu kałowego. Stanowią one swoisty wskaźnik zanieczyszczenia mikrobiologicznego wody i ich obecność w wodzie wiąże się z koniecznością podjęcia natychmiastowych działań naprawczych.

Charakterystykę jakości wody pod względem mikrobiologicznym przedstawiają wykresy 5 i 6.

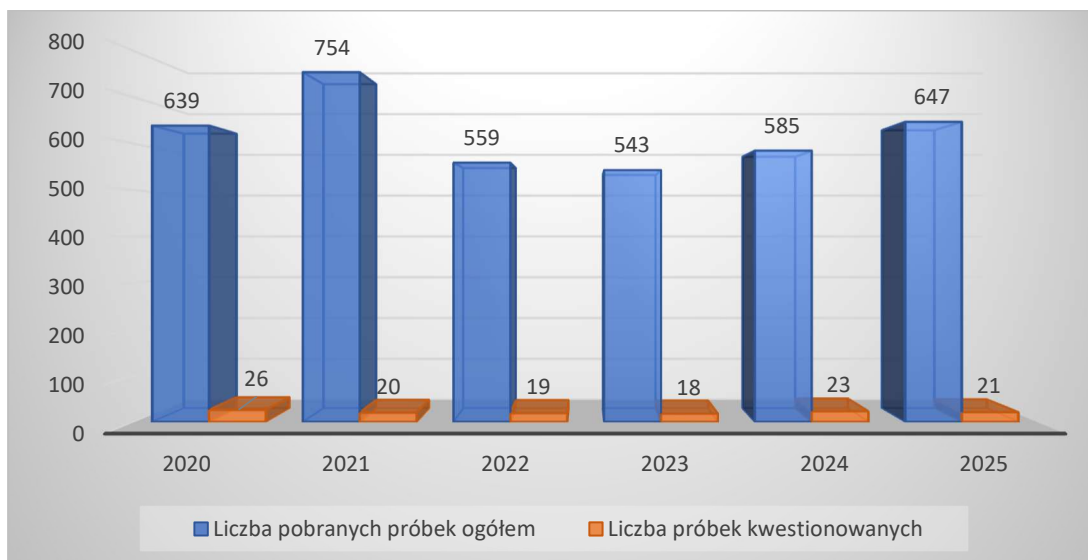
Wykres 5. Porównanie liczby pobranych próbek wody do badań mikrobiologicznych do liczby próbek kwestionowanych w 2025 roku w poszczególnych gminach powiatu zawierciańskiego



W opisywanym okresie sprawozdawczym pobrano łącznie 668 próbek wody do badań mikrobiologicznych z czego kwestionowano 21 próbek. W związku z przekroczeniami mikrobiologicznymi na jednym indywidualnym ujęciu wody zaopatrującym potrzeby Domu Seniora PPIS

w Zawierciu stwierdził brak przydatności wody do spożycia przez ludzi. Wydana została decyzja administracyjna, a zarządca ujęcia dostarczał pensjonariuszom wodę butelkowaną i prowadził działania naprawcze. Powtórne badania próbek wody wykazały jej przydatność do spożycia.

Wykres 6. Porównanie liczby pobranych próbek wody do badań mikrobiologicznych do liczby próbek kwestionowanych w latach 2020-2025 na terenie powiatu zawierciańskiego



Wykres 6 obrazuje jak na przestrzeni lat kształtował się stosunek liczby próbek pobranych do liczby próbek kwestionowanych. Na podstawie powyższej oceny można stwierdzić, że mieszkańcy powiatu zawierciańskiego korzystają z wody o jakości odpowiadającej wymaganiom stawianym przez obowiązujące akty prawne.

#### Podsumowanie nadzoru nad jakością wody przeznaczonej do spożycia przez ludzi

PSSE w Zawierciu w celu zapewnienia bezpieczeństwa zdrowotnego wody:

1. współpracuje z wieloma podmiotami tj: organami samorządowymi, przedsiębiorstwami wodociągowo-kanalizacyjnymi, zakładami pracy;
2. obejmuje skuteczną kontrolą wszystkie ujęcia wody do spożycia, także indywidualne, w celu zapobiegania zagrożeniom zdrowotnym i minimalizowania ich skutków;
3. prowadzi liczne działania informacyjno- edukacyjne dotyczące między innymi właściwej eksploatacji sieci wodociągowej, utrzymywania ujęć wody i innych obiektów w należytym stanie sanitarno – technicznym, stosowania odpowiednich materiałów podczas remontów i budowy sieci wodociagowych. Powyższe działania mają charakter zadań długoterminowych i przyczynią się do wzrostu bezpieczeństwa zdrowotnego konsumentów wody przeznaczonej do spożycia przez ludzi.

#### IV. Stan sanitarny obiektów komunalnych i użyteczności publicznej

Dla zapewnienia bezpieczeństwa mieszkańcom powiatu zawierciańskiego i osobom przebywającym czasowo na terenie powiatu, przedstawiciele Państwowego Powiatowego Inspektora Sanitarnego w Zawierciu sprawowali bieżący nadzór sanitarny poprzez kontrolę przestrzegania przepisów określających wymagania higieniczne i zdrowotne dotyczące stanu sanitarnego obiektów i urządzeń użyteczności publicznej, środków transportu publicznego oraz rozpatrywali interwencje mieszkańców. Bieżącym nadzorem sanitarnym w zakresie higieny komunalnej objętych było 880 obiektów użyteczności publicznej.

Tabela nr 1. Zestawienie obiektów użyteczności publicznej nadzorowanych w 2025 r.

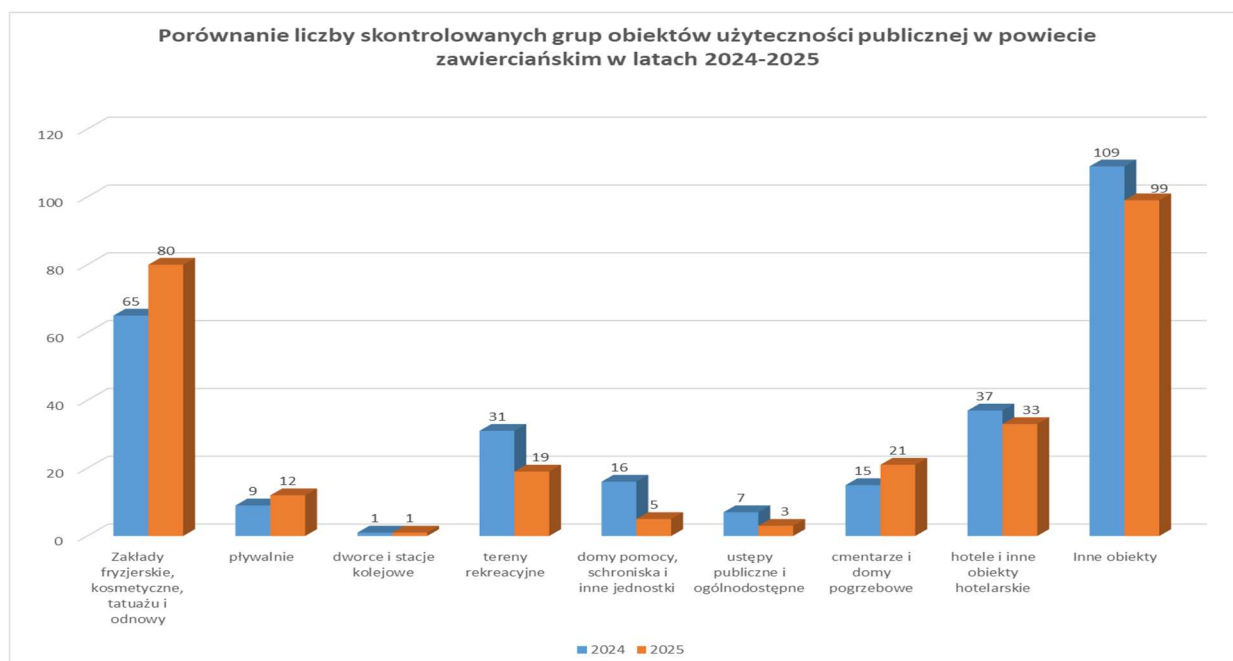
Rodzaj obiektu	Liczba obiektów zewidencjonowanych	Liczba obiektów skontrolowanych	Liczba obiektów, w których stwierdzono uchybienia
Inne obiekty: apteki, stacje paliw, punkty apteczne, baseny, urządzenia wodociągowe, środki transportu.	180	99	1
Zakłady branży beauty, fryzjerskie, kosmetyczne, tatuażu	266	80	5
Tereny rekreacyjne	179	19	0
Hotele i inne obiekty świadczące usługi hotelarskie	137	33	0
Cmentarze	39	17	1
Parkingi	17	5	0
Ustępy publiczne i ogólnodostępne	10	3	0
Pływalnie ogółem	12	12	1
Domy przedpogrzebowe	11	4	0
Pralnie	3	1	0
Domy pomocy społecznej	2	0	0
Inne jednostki organizacyjne pomocy społecznej	13	1	0
Dworce i stacje kolejowe	2	1	0
Placówki zapewniające całodobową opiekę	5	1	1
Noclegownie i schroniska dla bezdomnych	3	2	0
Zakłady karne i areszty śledcze	1	0	0

W 2025 roku skontrolowano stan higieniczno - sanitarny 278 obiektów, tj. ok. 31,6% zewidencjonowanych.

W wyniku przeprowadzonych kontroli wydano 4 decyzje nakazujące usunięcie uchybień, nałożono 5 mandatów na łączną kwotę 900,00 zł.

Wydano 34 decyzje zezwalające na przeprowadzenie ekshumacji, 74 decyzje płatnicze na kwotę 18450,90 zł., 15 postanowień i 17 opinii sanitarnych. Opinie sanitarne dotyczyły projektów uchwał w sprawie regulaminów utrzymania czystości w gminach, imprez masowych, miejsc okazjonalnie wykorzystywanych do kąpieli, kategoryzacji obiektu hotelarskiego.

Wykres 1, Porównanie liczby skontrolowanych grup obiektów użyteczności publicznej w powiecie zawierciańskim w latach 2024 -2025



Fot. <https://www.medonet.pl/zdrowie,solarium---korzysci--wady-przeciwwskazania,artykul,1729051.html>

W 2025 roku kontynuowano kontrole w zakresie przestrzegania przepisów Ustawy z dnia 15 września 2017 r o ochronie zdrowia przed następstwami korzystania z solarium (Dz.U. z 2017 r. poz. 2111).

W ewidencji PPIS w Zawierciu na koniec 2025 r. roku znajdowało się 14 solarium, skontrolowano 4. Kontrole miały na celu sprawdzenie przestrzegania zakazu udostępniania solarium osobom nieletnim, zakazu reklamy i promocji usług oraz sprawdzenie stanu sanitarnego obiektów. Nie stwierdzono zagrożeń w zakresie ochrony zdrowia przed następstwami korzystania z solarium, kontrole w tym zakresie będą kontynuowane w 2026 roku.

W minionym roku do Państwowego Powiatowego Inspektora Sanitarnego w Zawierciu wpłynęło 28 interwencji. W 8 przypadkach stwierdzono, iż dotyczą one spraw pozostających poza kompetencjami organów PIS i w całości lub części przekazano je do załatwienia innym organom lub urządzeniom właściwym rzeczowo i terenowo takim jak: prezydent miasta, wójtowie i burmistrzowie, spółdzielni mieszkaniowych. W związku z 20 interwencjami rozpatrywanymi w zakresie własnych kompetencji upoważnieni przedstawiciele PPIS przeprowadzili 18 kontroli sanitarnych interwencyjnych oraz 5 wizji. Przedmiotem rozpatrywanych interwencji były m.in. niewłaściwy stan sanitarny lokali mieszkalnych i związane z tym uciążliwości, niewłaściwy stan sanitarny innych pomieszczeń na pobyt ludzi, nieprawidłowa gospodarka odpadami komunalnymi, zły stan sanitarny obiektów użyteczności publicznej. W czterech przypadkach

interwencje były zasadne. W wyniku przeprowadzonych działań wydano 2 decyzje nakazującą usunięcie stwierdzonych nieprawidłowości oraz w dwóch przypadkach wydano zalecenia pokontrolne. Sprawując nadzór nad spełnianiem wymogów postępowania ze zwłokami i szczątkami ludzkimi, wydane zostały 34 decyzje zezwalające na przeprowadzenie ekshumacji zwłok lub szczątków ludzkich, nadzorowano wykonanie 31 ekshumacji.

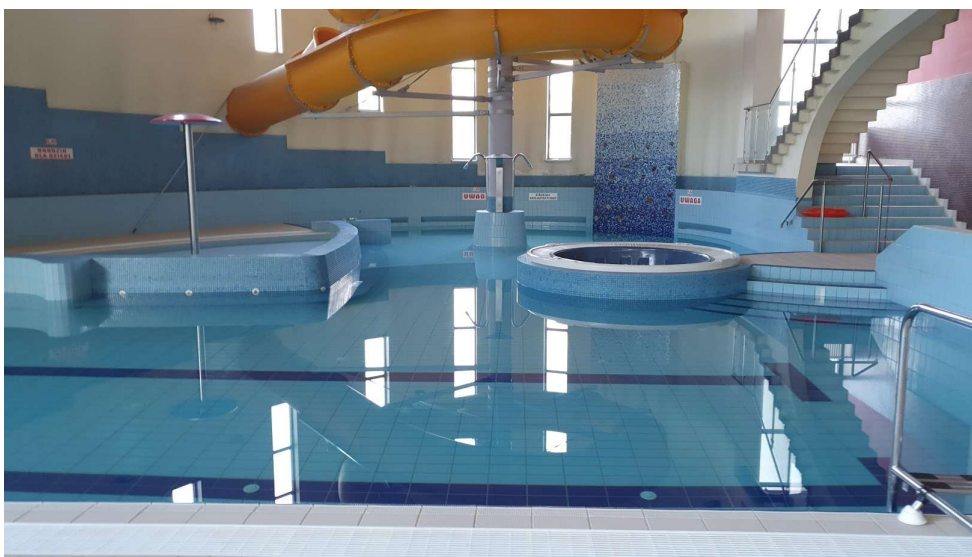
### **Wody powierzchniowe wykorzystywane do kąpeli i rekreacji**

Ustawa Prawo Wodne określa, iż na zbiornikach wód powierzchniowych mogą funkcjonować kąpieliska lub miejsca okazjonalnie wykorzystywane do kąpeli. Nadzór nad jakością wody w miejscach okazjonalnie wykorzystywanych do kąpeli prowadzony jest zgodnie z zapisami Rozporządzenia Ministra Zdrowia w sprawie prowadzenia nadzoru nad jakością wody w kąpielisku i miejscu wykorzystywanym do kąpeli (Dz.U. z 2019 r., poz. 255). Miejsca okazjonalnie wykorzystywane do kąpeli to wydzielony i oznakowany fragment wód powierzchniowych nie będący kąpieliskiem i funkcjonujący przez okres nie dłuższy niż 30 dni w roku kalendarzowym. W sezonie letnim 2025 zorganizowane były dwa miejsca okazjonalnie wykorzystywane do kąpeli – Zalew Pilica I i Zalew Pilica II, których organizatorem był Burmistrz Miasta i Gminy Pilica. Wykonywane przez administratora badania jakości wody wykazywały jej przydatność do kąpeli.

Przeprowadzone kontrole stanu sanitarno – porządkowego oraz wydane przez PPIS w Zawierciu bieżące oceny jakości wody pozwalały w sezonie na bezpieczne korzystanie z kąpeli wodnych.

Informacje dotyczące kąpielisk oraz miejsc okazjonalnie wykorzystywanych do kąpeli zlokalizowanych na terenie województwa śląskiego znajdowały się na stronie internetowej PSSE Zawiercie w zakładce „Serwis kąpieliskowy”.

### **Pływalnie oraz baseny kryte i odkryte**



Fot. [https://parkmag.pl/katalog\\_parkow/park-wodny-jura/](https://parkmag.pl/katalog_parkow/park-wodny-jura/)

Zgodnie z zapisami ustawy z dnia 18 sierpnia 2011 r. o bezpieczeństwie osób przebywających na obszarach wodnych, pływalnia to obiekt kryty lub odkryty z wodą przepływową przeznaczony do pływania lub kąpeli, posiadający co najmniej jedną nieckę basenową z trwałym brzegiem i dnem, wyposażony w urządzenia sanitarne, szatnie i natryski. Zgodnie z tą definicją na terenie powiatu zawierciańskiego znajduje się 7 pływalni krytych, 1 park wodny oraz 4 pływalnie odkryte. Pozostałe obiekty rekreacji wodnej nie spełniają wymogów pływalni i funkcjonują jako obiekty basenowe.

Nadzór nad pływalniami krytymi i odkrytymi prowadzony jest na podstawie Rozporządzenia Ministra Zdrowia z dnia 9 listopada 2015 r. w sprawie wymagań, jakim powinna odpowiadać woda na pływalniach (Dz. U. z 2022 r., poz. 1230).

Zarówno z pływalni jak i z obiektów basenowych wykonywane były badania jakości wody przez zarządców obiektów, a wyniki przekazywano do PPIS w Zawierciu. Przeprowadzane były również badania w ramach bieżącego nadzoru sanitarnego PPIS w Zawierciu. Ze względu na skażenie instalacji wodociągowej na pływalni bakteriami *Legionella* sp. PPIS w Zawierciu wydał decyzję unieruchamiającą

pływalnię. Po przeprowadzeniu przez stronę działań naprawczych, wyniki przeprowadzonych badań kontrolnych wykazały przydatność wody do kąpieli.

Na podstawie wyników z badań próbek wody pobieranych w ramach wewnętrznej kontroli jakości wody zgodnie z zatwierdzonym przez PPIS harmonogramem oraz wyników z badań próbek pobranych w ramach bieżącego nadzoru sanitarnego Państwowy Powiatowy Inspektor Sanitarny w 2025 r. dokonał zbiorczej rocznej oceny wody w pływalniach za 2024 r. w formie decyzji administracyjnej. Wszystkie obiekty zostały ocenione pozytywnie.

W 2025 r. zgłoszono 1 interwencję dotyczącą czystości obiektu tj. zażółcenia kratki spustowych, nieodpowiedniego koloru wody w nieckach basenowych. Przeprowadzono kontrolę sanitarną, która nie wykazała nieprawidłowości.

Oceniając nadzór sprawowany nad obiektami użyteczności publicznej w 2025 r., w powiecie zawierciańskim, podobnie jak w latach ubiegłych, nie stwierdzono wystąpienia poważniejszych zagrożeń sanitarno-epidemiologicznych. Stan sanitarny obiektów użyteczności publicznej w dużej mierze oceniany jest jako dobry. Stwierdzone podczas kontroli nieprawidłowości były usuwane w terminach wyznaczonych decyzjami administracyjnymi.

## V. Ocena obiektów nauczania i wychowania dzieci i młodzieży



W 2025 roku na terenie powiatu zawierciańskiego w ewidencji znajdowało się 337 placówek dla dzieci i młodzieży, z których 161 stanowiły placówki stałe, natomiast 176 to obiekty sezonowe – turnusy wypoczynkowe.

*Tabela. Placówki stałe objęte nadzorem sanitarnym przez pion higieny dzieci i młodzieży*

<b>Placówki stałe objęte nadzorem sanitarnym</b>	<b>Liczba obiektów</b>
Żłobki i kluby dziecięce	20
Przedszkola i inne formy wychowania przedszkolnego	27
Szkoły podstawowe	40
Licea Ogólnokształcące	3
Szkoły Policealne	14
Zespoły Szkół	18
Placówki kształcenia ustawicznego	2
Placówki z pobytem całodobowym	7
Placówki wsparcia dziennego	8
Placówki wychowania pozaszkolnego	9
Placówki rekreacyjne	12
<b>Ogółem</b>	<b>161</b>

Przeprowadzono łącznie 215 kontroli sanitarnych w placówkach, w tym:

- 150 w placówkach stałych;

- 65 w placówkach sezonowych – turnusy wypoczynkowe dla dzieci i młodzieży.

Wydano ogółem 14 decyzji płatniczych na kwotę 5543,00, 12 decyzji administracyjnych w tym 3 prolongujące, 2 opinie, wyegzekwowano 1 decyzję z lat ubiegłych.

Placówki objęte stałym nadzorem to przede wszystkim szkoły wszystkich typów i stopni a także żłobki, przedszkola, placówki pracy pozaszkolnej, domy dziecka, warsztaty szkolne. Wszystkie stałe obiekty nadzorowane przez pracownika pionu higieny dzieci i młodzieży przedstawiono w tabeli.

Bieżący nadzór nad placówkami oświatowo-wychowawczymi prowadzony był ze zwróceniem

szczególnej uwagi na sposób zapewnienia higienicznych warunków do nauki i wypoczynku oraz bezpieczeństwa przebywania na ich terenie.

Przedmiotem czynności kontrolnych prowadzonych w placówkach nauczania i wychowania był:

- nadzór nad warunkami do prowadzenia zajęć wychowania fizycznego w szkołach, nad stanem technicznym boisk szkolnych oraz placów zabaw w przedszkolach;
- ocena warunków do utrzymania higieny osobistej przez dzieci i młodzież;
- nadzór nad przechowywaniem i stosowaniem niebezpiecznych substancji chemicznych i ich mieszanin w placówkach;
- ocena dostosowania mebli edukacyjnych do zasad ergonomii;
- ocena sytuacji w zakresie posiadania przez placówki certyfikatów zgodności z Polską Normą na meble edukacyjne i sprzęt sportowy;
- ocena procesu nauczania-uczenia się w szkołach podstawowych;
- ocena organizacji i przebiegu akcji wypoczynku zimowego i letniego dzieci i młodzieży.

### **Żłobki i kluby dziecięce**

Na podległym terenie funkcjonowało 20 żłobków 1 klub dziecięcy i 1 punkt opieki dziennej dla dzieci w wieku do 3 lat, skontrolowano 16 żłobków 1 klub dziecięcy i 1 punkt opieki dziennej dla dzieci w wieku do 3 lat, opiekę w skontrolowanych żłobkach otrzymało 421 dzieci, 12 w klubie dziecięcym i 13 w punkcie opieki dziennej. W tej grupie obiektów, podczas kontroli stwierdzono nieprawidłowości w 1 punkcie opieki dziennej. Warunki do utrzymania higieny w skontrolowanych żłobkach i klubach dziecięcych oceniono jako prawidłowe, wszystkie placówki posiadały dostęp do bieżącej ciepłej wody, oraz były wyposażone w środki higieny osobistej.

### **Przedszkola**

W roku sprawozdawczym skontrolowano 27 placówek skontrolowano 21 placówki przedszkolne co stanowi 77,7%. W placówkach tych opiekę otrzymało 1847 dzieci. W tej grupie obiektów, podczas kontroli nie stwierdzono nieprawidłowości. Powstała 1 nowa placówka – niepubliczna, integracyjna. Właściwe warunki do utrzymania higieny osobistej zapewniono dzieciom we wszystkich skontrolowanych placówkach. Pomieszczenia sanitarne wyposażone były w środki higieny osobistej, dostęp do bieżącej ciepłej i zimnej wody przy wszystkich umywalkach oraz właściwy stan techniczny urządzeń sanitarnych. W skontrolowanych przedszkolach stwierdzono zachowane standardy dostępności do urządzeń sanitarnych. W ramach sprawowanego nadzoru sanitarnego w 2025 roku w wybranych placówkach dokonano oceny dostosowania mebli przedszkolnych do wzrostu dzieci. Pomiar przeprowadzono w 5 przedszkolach (w 18 oddziałach), gdzie zmierzono 354 stanowisk pracy dziecka, we wszystkich oddziałach meble były zestawione prawidłowo, dostosowane do wzrostu korzystających z nich dzieci. W większości placówek meble oznakowane były kolorami lub numerami, zgodnie z obowiązującymi normami w tym zakresie.

### **Szkoły**

W 2025 roku na ogólną liczbę 76 szkół funkcjonujących w powiecie zawierciańskim skontrolowano 62 (81,5%). W placówkach tych opiekę oraz naukę otrzymało 14306 dzieci i młodzieży. W tej grupie obiektów zły stan techniczny stwierdzono w 1 placówce. Powstała 1 szkoła podstawowa niepubliczna, organizująca naukę w warunkach domowych. W pozostałych skontrolowanych placówkach zapewnione były prawidłowe warunki do utrzymania higieny osobistej uczniów tj. ciepła bieżąca woda, mydło w płynie w dozownikach, środki do mycia, ręczniki papierowe lub suszarki elektryczne, papier toaletowy. W 1 placówce dokonano przebudowy bloku żywieniowego i świetlicy z przeznaczeniem na pobyt dzieci w gminnym żłobku. W trakcie kontroli bloków sportowych szczególną uwagę zwracano na problem niewykorzystywania umywalni i natrysków po planowych zajęciach wychowania fizycznego. Mimo, iż warunki do utrzymania higieny osobistej z roku na rok są coraz lepsze, dzieci i młodzież szkolna nadal nie korzysta z nich systematycznie. Podczas sprawowanego nadzoru sanitarnego stwierdzono, iż w 21 placówkach natryski były czynne, do dyspozycji uczniów, używane tylko po dodatkowych zajęciach sportowych.

Szkoły, które nie posiadają wystarczającej infrastruktury do prowadzenia zajęć wychowania fizycznego organizują zajęcia w obiektach sportowych poza placówką, takich jak hala sportowa czy boiska miejscowych klubów sportowych. Z hali sportowej poza placówką skorzystały 3 szkoły.

## Ergonomia w szkole

W roku 2025 dokonano oceny dostosowania mebli do wzrostu uczniów. Skontrolowano łącznie 8 szkół (69 oddziałów), gdzie zmierzono 1087 uczniów. Dyrektorzy coraz większą uwagę przywiązują do prawidłowych stanowisk pracy uczniów. W tym celu nauczyciele dokonują pomiarów wysokości stołów, krzeseł i samych uczniów i na tej podstawie organizują ich stanowiska nauki. Odmiennie ma się sytuacja przestrzegania zasad ergonomii na stanowiskach pracy uczniów starszych klas szkół podstawowych. Tutaj najczęściej obowiązuje system klasopracowni. Wiąże się to z przemieszczaniem uczniów z jednych zajęć na kolejne do różnych sal lekcyjnych, skutkiem czego znacznie utrudnione jest dostosowanie stanowiska pracy do uczniów poszczególnych oddziałów.

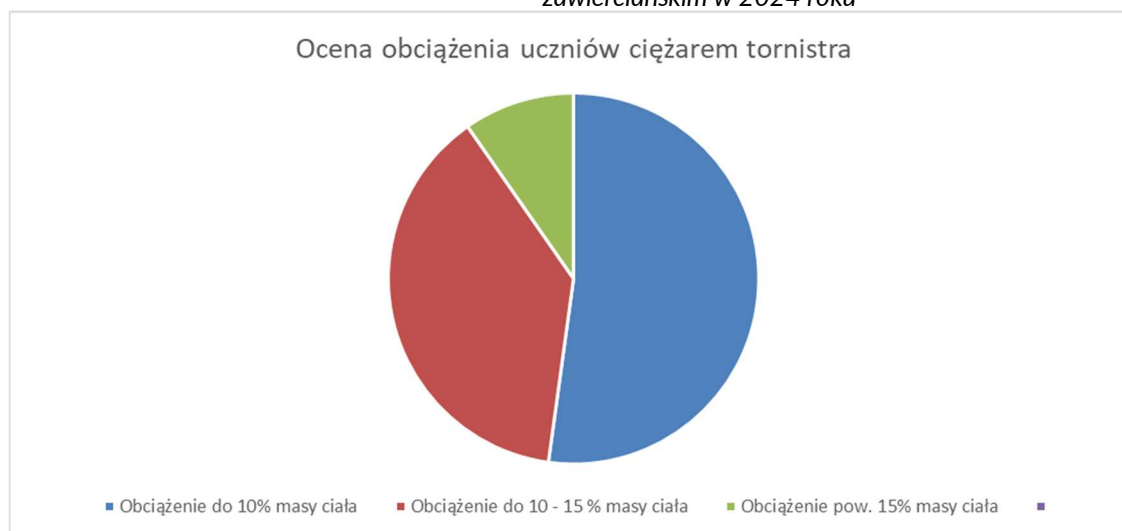
### Ocena obciążenia uczniów ciężarem tornistrów szkolnych

W 2025 roku przeprowadzono ocenę obciążenia uczniów ciężarem tornistrów szkolnych w 44 oddziałach 8 placówek szkolnych, w których badaniom poddano 696 uczniów.

Zgodnie z arkuszem badań w tym zakresie stwierdzono, że:

- w 44 oddziałach 8 szkół waga tornistra szkolnego do 10% masy ciała ucznia wyniosła u 394 uczniów (53,0%),
- w 44 oddziałach 8 szkół waga tornistra szkolnego w zakresie 10-15% masy ciała ucznia wyniosła u 231 uczniów (36,8%)
- w 37 oddziałach 7 szkół waga tornistra szkolnego w zakresie większym niż 15% masy ciała ucznia wyniosła u 71 uczniów (9,9%) w 2024 roku było 18,5%.

Wykres. Ocena obciążenia uczniów ciężarem tornistrów szkolnych w powiecie zawierciańskim w 2024 roku



W wyniku stwierdzonych uchybień w powyższym zakresie zobowiązano dyrektorów placówek do wdrożenia działań naprawczych, w tym przeprowadzenia działań edukacyjnych skierowanych uczniów i rodziców dzieci nt. problemu ciężkich tornistrów/plecaków.

### Analiza tygodniowych rozkładów zajęć lekcyjnych w szkołach

Jednym z zadań dotyczących nadzoru nad warunkami higieny procesów nauczania i wychowania jest prawidłowe planowanie nauki i odpoczynku. W 2025 roku tygodniowe rozkłady zajęć lekcyjnych oceniono w 501 oddziałach 46 szkół - wszystkie rozkłady były zgodnych z zasadami pracy umysłowej ucznia. Z powodu realizacji rozszerzonych treści programowych, korzystania z publicznych środków transportu zapewniających dzieciom dojazd i powrót ze szkoły, W 7 szkołach podstawowych zapewniono przerwy lekcyjne 10 minutowe i dłuższe w pozostałych szkołach stosowane są przerwy lekcyjne 5, 10 minutowe i dłuższe.

## **Profilaktyczna opieka zdrowotna w szkołach**

Podobnie jak w latach ubiegłych, w roku 2025 pracownicy Państwowej Inspekcji Sanitarnej dokonali oceny warunków sprawowania opieki zdrowotnej nad uczniami w szkołach różnego typu. Na 54 skontrolowane szkoły, 46 posiadało gabinety profilaktyki zdrowotnej i pomocy przedlekarskiej do własnej dyspozycji lub wspólnie z inną szkołą w tym samym obiekcie. W pozostałych placówkach profilaktyczną opiekę zdrowotną zapewniono w pomieszczeniach zastępczych szkoły lub poza jej terenem. Podczas kontroli w gabinetach profilaktyki zdrowotnej i pomocy przedlekarskiej zwracano szczególną uwagę na to, czy gabinet spełniał wymogi dotyczące: wymaganej powierzchni, zapewnienia dostępu do ciepłej i zimnej wody oraz mydła w płynie, ręczników papierowych i środków do dezynfekcji rąk, zabezpieczenia przed zawilgoceniem ścian przy umywalkach, stosowanych materiałów wykończeniowych ścian i podłóg pomieszczeń (umożliwiających mycie i dezynfekcję powierzchni). Stan sanitarny we wszystkich gabinetach był prawidłowy.

Wszystkie skontrolowane w 2025 roku gabinety wyposażone były w meble: szafkę na leki i materiał opatrunkowy, kozetkę, parawan, wagę lekarską, tablice do badania ostrości wzroku.

## **Warunki wypoczynku dzieci i młodzieży**

W 2025 roku na obszarze powiatu zawierciańskiego zorganizowano ogółem 176 turnusów dla łącznej liczby 7288 uczestników, w tym 159 turnusów dotyczących wypoczynku letniego i 17 turnusów podczas wypoczynku zimowego. W trakcie trwającego wypoczynku letniego, skontrolowano 55 turnusów, z których korzystało 4022 uczestników, przeprowadzono 56 kontroli, we wszystkich przypadkach zapewniono właściwe warunki sanitarno-higieniczne. Podczas trwającego wypoczynku zimowego, skontrolowano 9 turnusów, z których korzystało 629 uczestników, wszystkie skontrolowane turnusy posiadały właściwe warunki sanitarno-higieniczne. Nie odnotowano interwencji. Podczas kontroli szczególną uwagę zwracano na:

- stan sanitarno-techniczny budynków i pomieszczeń;
- liczbę i stan techniczny urządzeń sanitarnych;
- stan sanitarny pomieszczeń przeznaczonych do użytkowania przez uczestników wypoczynku;
- zagęszczenie w pokojach mieszkalnych dzieci i młodzieży oraz wietrzenie tych pomieszczeń. W roku 2025 nie wydano decyzji o zamknięciu całości lub części obiektu, w którym odbywał się wypoczynek dzieci i młodzieży. Dla dzieci i młodzieży organizowano zajęcia w formie gier, zabaw, konkursów, turniejów, warsztatów, pokazów i wycieczek wyjazdowych poza miasto. Nadzór nad wypoczynkiem ponownie został wzmocniony działaniami edukacyjno-informacyjnymi na temat bezpiecznych ferii i wakacji, zapobiegania grypie i WZW typu A oraz substancji psychoaktywnych, profilaktyki chorób odkleszczowych. Podejmowano współpracę w zakresie przekazywania kierownikom placówek wypoczynku oraz dyrektorom placówek nauczania i wychowania materiałów edukacyjnych dotyczących zachowań prozdrowotnych (ulotek, broszur, plakatów) na temat skutecznego mycia i dezynfekowania rąk, skutków nadmiernego korzystania z promieniowania słonecznego UV, pedikulozy, prawidłowego żywienia i aktywności fizycznej, z uwzględnieniem wytycznych przeciwepidemicznych. Działania edukacyjne w zależności od potrzeb i możliwości kierowane były zarówno do dzieci i młodzieży jak i wychowawców. Najczęściej były to pogadanki, ale też zajęcia edukacyjne z aktywnym udziałem dzieci i młodzieży. Rozpowszechniano materiały edukacyjne w ramach akcji „Bezpieczne Ferie” i „Bezpieczne Wakacje 2025”.

## **Współpraca z mediami (RTV, prasa)**

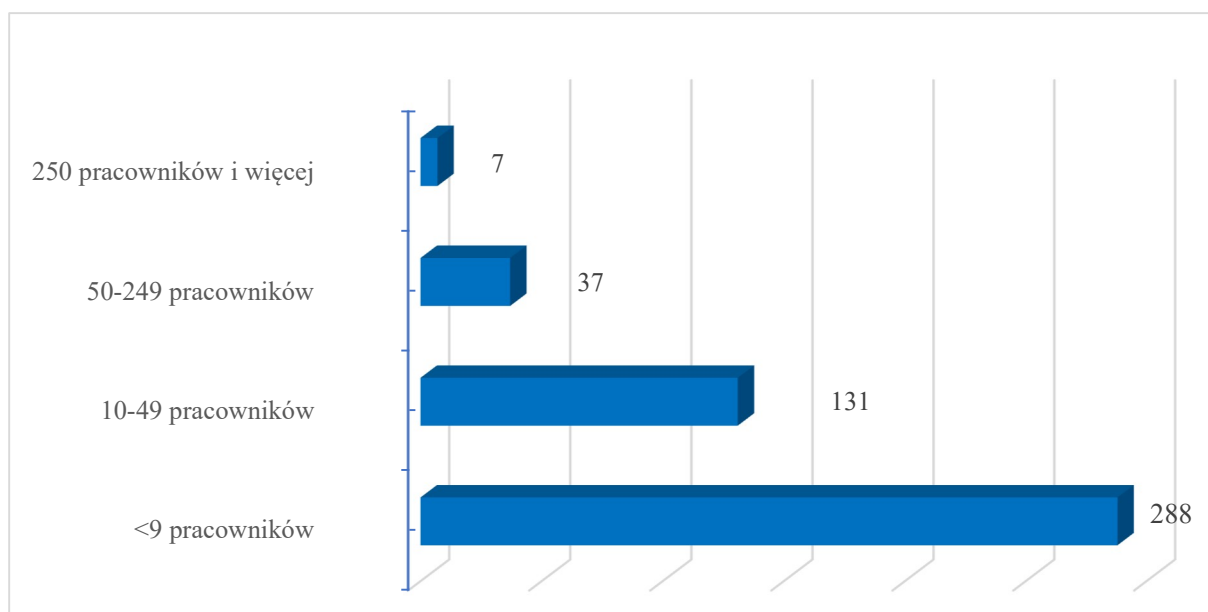
Informacje dotyczące wydarzeń w placówkach oświatowych i wychowawczych umieszczano w serwisach społecznościowych oraz na stronach internetowych PSSE, między innymi informacje dotyczące zasad organizacji wypoczynku letniego i zimowego dzieci i młodzieży, szczepień przeciw HPV. W dniu 29.04.2025 r. została przeprowadzona prelekcja dla 22 uczniów klasy III na temat szczepień. Wystąpił lekarz POZ oraz pracownicy PSSE w Zawierciu. Podczas prelekcji przygotowano audycję radiową z cyklu EKORANEK poświęconą szczepieniom, w tym szczepieniom wykonywanym w szkole przeciw wirusowi brodawczaka ludzkiego (HPV). Audycję wyemitowało Radio Katowice. w dniu 11.05.2025 r.

## VI. Warunki sanitarno-higieniczne środowiska pracy



W roku 2025 na terenie naszego powiatu bieżącym nadzorem sanitarnym objęte były 463 zakłady pracy, w których zatrudnienie miało 13295 pracowników. W porównaniu do roku poprzedniego liczba zakładów pracy uległa nieznacznemu zmniejszeniu, natomiast ogólna liczba zatrudnionych osób wzrosła o ok. 7%

*Struktura zakładów pracy w powiecie zawierciańskim  
w 2025 r. wg. liczby zatrudnionych pracowników.*



W roku 2025 skontrolowano 117 podmiotów gospodarczych, w których zatrudnionych było 7225 pracowników. Ogółem przeprowadzono 137 kontroli sanitarnych w zakresie warunków higieniczno-sanitarnych w zakładach pracy.

*Liczba zakładów pracy w powiecie zawierciańskim  
według stwierdzonych w 2025 roku nieprawidłowości*

<b>Nieprawidłowości w zakładach pracy</b>	<b>Liczba zakładów</b>
Liczba zakładów z przekroczeniami NDS i NDN	13
Brak aktualnych pomiarów czynników szkodliwych	16
Brak lub nieprawidłowa ocena ryzyka zawodowego	3
Zły stan sanitarno-higieniczny pomieszczeń	10
Uchybienia w zakresie substancji chemicznych i ich mieszanin	7
Uchybienia w zakresie czynników biologicznych	5
Uchybienia w zakresie czynników rakotwórczych lub mutagennych	13

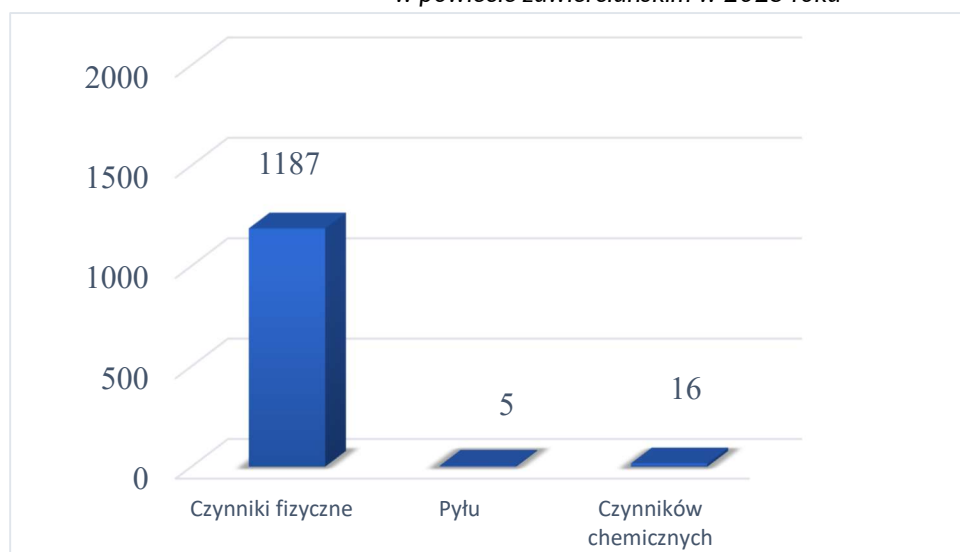
W celu wyeliminowania stwierdzonych w czasie kontroli nieprawidłowości higieniczno-sanitarnych wydanych zostało 37 decyzji administracyjnych, zawierających 109 zarządzeń.

Nakazy najczęściej dotyczyły obszarów:

Zapewnienia właściwego stanu higieniczno-sanitarnego oraz prawidłowego urządzenia pomieszczeń higieniczno – sanitarnych	17
Badań i pomiarów czynników szkodliwych dla zdrowia występujących na stanowiskach pracy	19
Substancji i mieszanin niebezpiecznych	8
Odzieży i obuwia roboczego	3
Substancji ich mieszaniny, czynników lub procesów technologicznych o działaniu rakotwórczym lub mutagennym	40
Przeprowadzenia lub uzupełnienia oceny ryzyka zawodowego o zagrożenia występujące środowisku pracy oraz zapoznania z nią pracowników	8
Zapewnienia właściwego stanu higieniczno-sanitarnego pomieszczeń pracy i magazynowych	2
Szkodliwych czynników biologicznych dla zdrowia występujących w środowisku pracy	5
Innych	7

W 2025 roku stwierdzono przekroczenia najwyższych dopuszczalnych stężeń i natężeń czynników szkodliwych dla zdrowia w 13 zakładach pracy, w których 1192 pracowników zatrudnionych było w ekspozycji na jeden lub więcej z ww. czynników.

Liczba osób pracujących w warunkach przekroczenia NDS i NDN  
w powiecie zawierciańskim w 2025 roku



Pracodawcy uzyskiwali poprawę warunków pracy w wyniku niżej wymienionych działań:

- zainstalowanie wentylacji i klimatyzacji na stanowiskach pracy;
- zmiany organizacyjne i rotację pracowników na stanowiskach pracy;
- modernizację istniejących zakładów pracy i uruchamianie nowych zakładów pracy;
- wymianę parku maszynowego oraz wdrażanie nowoczesnych technologii i procesów
- wdrożenie instrukcji bezpieczeństwa i higieny pracy oraz właściwą częstotliwość wykonywania badań i pomiarów czynników szkodliwych dla zdrowia;
- zapewnienie odpowiedniego stanu sanitarnego pomieszczeń produkcyjnych i pomieszczeń higieniczno-sanitarnych.

Poprawę warunków pracy uzyskano dla 34 pracowników.

W roku 2025 w powiecie zawierciańskim było 65 zakładów pracy, w których w środowisku pracy występowały substancje, ich mieszaniny, czynniki lub procesy technologiczne o działaniu rakotwórczym lub mutagennym. Skontrolowano 34 zakłady pracy, w których przeprowadzono 40 kontroli sanitarnych. W skontrolowanych podmiotach stwierdzono narażenie na czynniki kancerogenne dla 495 pracowników, w tym 95 kobiet.

W roku 2025 szczególną uwagę zwracano na przedsiębiorstwa, w których występowała ekspozycja na takie czynniki rakotwórcze jak: substancje chemiczne, wolna krystaliczna krzemionka, pyły drewna oraz spaliny Diesla.

Najczęściej stwierdzane nieprawidłowości w trakcie przeprowadzanych kontroli to:

- brak rejestrów prac, których wykonywanie powoduje konieczność pozostawania w kontakcie z substancjami, ich mieszaninami, czynnikami lub procesami technologicznymi o działaniu rakotwórczym, mutagennym lub reprotoksycznym,
- brak rejestrów pracowników narażonych na działanie substancji, ich mieszanin, czynników lub procesów technologicznych o działaniu rakotwórczym, mutagennym lub reprotoksycznym,
- brak oceny ryzyka zawodowego w związku z narażeniem na działanie procesów technologicznych o działaniu rakotwórczym.

Prowadzenie ww. rejestrów jest szczególnie istotne z uwagi na ewentualne odległe skutki zdrowotne dla pracowników zatrudnionych w kontakcie z tymi czynnikami w kontekście występowania odległych skutków zdrowotnych: nowotworowych chorób zawodowych.

W roku 2025 w powiecie zawierciańskim było 110 zakładów pracy, w których w środowisku pracy występowały szkodliwe dla zdrowia czynniki biologiczne i są to głównie zakłady z grupy PKD:

„Opieka zdrowotna” oraz „Produkcja artykułów spożywczych”, które stanowiły 63 % wszystkich objętych nadzorem nad tą grupą czynników szkodliwych zakładów. Skontrolowano 16 zakładów pracy, w których przeprowadzono 19 kontroli sanitarnych. W skontrolowanych podmiotach stwierdzono u 283 pracowników narażenie na szkodliwe dla zdrowia czynniki biologiczne zaliczone do grupy 2 lub 3. Stwierdzane nieprawidłowości nie były poważne i głównie dotyczyły zaprowadzenia rejestr prac narażających pracowników na działanie szkodliwego czynnika biologicznego zakwalifikowanego do grupy 3 zagrożenia.

#### **Poza kontrolami kompleksowymi, realizowano również kontrole tematyczne:**

- w ramach nadzoru nad produktami biobójczymi, zrealizowano kontrole tematyczne w zakresie udostępniania na rynku produktów biobójczych przeznaczonych wyłącznie dla użytkowników profesjonalnych. Zrealizowano, w tym obszarze 5 kontroli. W 4 podmiotach produkty przeznaczone wyłącznie dla profesjonalistów były dostępne dla ogółu klientów, kontrolowani niezwłocznie usunęli stwierdzoną nieprawidłowość, przenosząc produkty do zastosowań profesjonalnych z ogólnej hali sprzedaży do miejsc niedostępnych dla ogółu kupujących. Ponadto w zakresie nadzoru nad produktami biobójczymi zrealizowano 8 kontroli dotyczących produktów biobójczych przeznaczonych do konserwacji drewna oraz materiałów budowlanych (grupy produktowe PT8 i PT 10), w trakcie których weryfikacji poddano 3 udostępniane produkty i 10 kontroli dotyczących nadzoru nad produktami biobójczymi stosowanymi w higienie weterynaryjnej (grupa produktowa PT3), w trakcie których ocenie poddano 2 udostępniane produkty. Ponadto podjęto 2 kontrole dotyczące produktu „GREEN SANTE – Odstraszacz na pchły i kleszcze” realizowane w związku z informacją o nieprawidłowościach przekazaną przez Państwowego Powiatowego Inspektora Sanitarnego w Sosnowcu. Kontrole nie wykazały ww. produktu w obrocie na terenie powiatu zawierciańskiego. Przeprowadzono również 1 kontrolę interwencyjną w podmiocie zajmującym się między innymi udostępnianiem w sprzedaży produktów biobójczych, dotyczącą sposobu przechowywania i postępowania z produktami biobójczymi. Przeprowadzona kontrola nie wykazała nieprawidłowości.

- w ramach nadzoru nad produktami kosmetycznymi w 2025 r. pobrano do badań laboratoryjnych prowadzonych przez PSSE w Częstochowie 5 próbek: past do zębów, płynu do płukania jamy ustnej, wody toaletowej, toniku - celem identyfikacji składu produktów oraz sprawdzenia poprawności znakowania. Pobrano również 1 próbkę płynu do kąpieli dla dzieci i niemowląt, którą sprawdzano na obecność *Staphylococcus aureus*, *Pseudomonas aeruginosa*, *Candida albicans*, *Escherichia coli*, liczby drobnoustrojów tlenowych mezofilnych, liczby drożdży i pleśni.

Wyniki badań laboratoryjnych przeprowadzonych w akredytowanym laboratorium należącym do Państwowej Inspekcji Sanitarnej nie wykazały nieprawidłowości w zakresie ocenianych parametrów.

- przeprowadzono również ogółem 9 kontroli podmiotów z branży kosmetycznej, w tym: 3 kontrole u wytwórców oraz 6 kontroli u dystrybutorów.

Na jednego z dystrybutorów nałożono w formie decyzji karę pieniężną w kwocie 500,00 zł. Podstawą wymierzenia kary było udostępnianie na rynku produktu kosmetycznego „USHAS Fresh Juicy Magic Lip and Cheek Oil” niespełniającego wymagań w zakresie oznakowania co jest sprzeczne z wymogami rozporządzenia Parlamentu Europejskiego i Rady (WE) Nr 1223/2009 z dnia 30 listopada 2009 r. dotyczącego produktów kosmetycznych (Dz. Urz. UE. L Nr 342, str.59 ze zm.).

W związku z informacją Państwowego Powiatowego Inspektora Sanitarnego w Częstochowie dotyczącą obrotu produktem kosmetycznym przeznaczonym do zastosowań profesjonalnych „ŻEL Opalescence PF 10% REGULAR 2 x 1,2 ml” przeprowadzono 1 kontrolę, której celem było zweryfikowanie poprawności udostępniania kosmetyku. Kontrola wykazała, że właściciel podmiotu zakupił ww. produkt na użytek własny.

W 2025 roku realizując zadania planowe na bieżący rok określone przez Głównego Inspektora Sanitarnego w zakresie kontroli produktów kosmetycznych stosowanych do wykonywania tzw. tatuaży z henny w miesiącach wakacyjnych monitorowano imprezy masowe realizowane na terenie powiatu zawierciańskiego pod kątem uczestników oferujących wykonywanie tatuaży z henny. Nawiązano współpracę z 4 organizatorami imprez masowych. Zwrócono się do nich z zapytaniem na temat zgłaszających się uczestników imprezy, tj. czy do organizatorów imprezy zgłosiły się osoby/podmioty planujące/deklarujące zorganizowanie stoiska świadczącego usługi w zakresie wykonywania tatuaży z henny. Podczas imprez masowych na terenie powiatu zawierciańskiego nie zarejestrowano podmiotów świadczących usługi ww. zakresie.

- w ramach projektu REACH-EN-FORCE-13 (REF-13), którego celem było zapewnienie zgodności z rozporządzeniem CLP i ograniczeniami określonymi w REACH, TZO i RoHS w odniesieniu do substancji, mieszanin i wyrobów sprzedawanych przez internet przeprowadzono 1 kontrolę u dystrybutora oferującego w sprzedaży mieszaninę chemiczną za pośrednictwem platformy sprzedażowej. Nie stwierdzono nieprawidłowości w tym zakresie.

- w ramach projektu BPR-EN-FORCE-13 (BEF-3), którego celem była harmonizacja egzekwowania stosowania informacji zawartych w charakterystyce produktu biobójczego (SPC) na powiązanych etykietach i w kartach charakterystyki (SDS) produktów biobójczych dostępnych na rynku UE przeprowadzono 1 kontrolę, nie stwierdzono nieprawidłowości.

Ponadto w ramach współpracy z innymi organami Inspekcji Sanitarnej podjęto czynności kontrolne w 3 podmiotach z listy dystrybucyjnej produktu „Obrus PVC 90x130 cm”, kod EAN:5907635101513, w którym stwierdzono przekroczenie dopuszczalnej zawartości ftalanu bis (2-etyloheksylu) (DEHP). W toku podjętych czynności nie stwierdzono w sprzedaży na terenie powiatu zawierciańskiego produktu o kwestionowanym wzorze.

## **Choroby zawodowe**

W trakcie kontroli zakładów pracy zwracano szczególną uwagę na zapobieganie powstawaniu chorób zawodowych i innych chorób związanych z warunkami pracy, narażenie na szkodliwe czynniki biologiczne oraz inne czynniki szkodliwe dla zdrowia w środowisku pracy (czynniki rakotwórcze, czynniki chemiczne w stosowanych substancjach i mieszaninach chemicznych w procesach technologicznych i na stanowiskach pracy, ponadnormatywne natężenia hałasu, drgań mechanicznych i stężenia pyłów na stanowiskach pracy). Informowano o zagrożeniach związanych z występowaniem wyżej wymienionych czynników w miejscu pracy oraz podnoszono poziom świadomości w zakresie ograniczania ryzyka stwarzanego przez ww. czynniki. Ponadto prowadzono działania edukacyjno-informacyjne mające na celu uświadomienie pracodawców jak istotne jest przeprowadzenie badań profilaktycznych pracowników, wyposażanie ich w odzież oraz obuwie robocze i ochronne, w środki ochrony indywidualnej oraz zapewnienie właściwych warunków higieniczno-sanitarnych na stanowiskach pracy. Podkreślano, że zapewnienie właściwych warunków pracy ma ścisły związek z ograniczeniem wystąpienia chorób zawodowych takich jak: pylice, uszkodzenie narządu słuchu, alergie i choroby nowotworowe.

Prowadzono ocenę warunków pracy podczas usuwania wyrobów zawierających azbest na terenie powiatu zawierciańskiego, zrealizowano 8 kontroli. Kontrole dotyczyły podmiotów, które prowadziły prace związane z demontażem wyrobów azbestowo-cementowych występujących w postaci płyt falistych bądź płaskich stanowiących odpowiednio pokrycie dachów budynków gospodarczych bądź elewacji budynków mieszkalnych zlokalizowanych na terenie powiatu zawierciańskiego. Kontrole nie wykazały nieprawidłowości, pracownicy posiadali właściwe środki ochrony indywidualnej oraz stosowano się do zasad bezpiecznego podczas usuwania wyrobów azbestowo cementowych z obiektów budowlanych. Realizowali swoje zadania minimalizując szkodliwe oddziaływanie na środowisko i bezpośrednie otoczenie prowadzonych prac.

W roku 2025 do Państwowego Powiatowego Inspektora Sanitarnego w Zawierciu wpłynęło 13 zgłoszeń podejrzenia choroby zawodowej. W omawianym okresie zakończono 14 postępowań w przedmiocie chorób zawodowych wydając 3 decyzje o stwierdzeniu chorób zawodowych oraz 11 decyzji o braku podstaw do stwierdzenia choroby zawodowej.

Ponadto w ramach pomocy i współpracy w sprawach chorób zawodowych, realizowano na wniosek innych organów Państwowej Inspekcji Sanitarnej przesłuchania stron, zbierano wywiady i dokonywano ocen narażenia zawodowego. W 2025 roku uczestniczono ogółem w 8 postępowaniach prowadzonych przez Państwowych Inspektorów Sanitarnych z innych powiatów.

*Zapadalności na choroby zawodowe w powiecie zawierciańskim  
w latach 2021-2025*

Jednostka chorobowa	2021	2022	2023	2024	2025
Zatrucia ostre albo przewlekłe lub ich następstwa wywołane przez substancje chemiczne	1				
Pylice płuc		1	1	1	1
Przewlekłe choroby narządu głosu spowodowane nadmiernym wysiłkiem głosowym, trwającym co najmniej 15 lat			2		1
Nowotwory złośliwe	1			1	
Choroby skóry		1			
Przewlekłe choroby obwodowego układu nerwowego	3		1		1
Obustronny trwały odbiorczy ubytek słuchu typu ślimakowego lub czuciowo-nerwowego spowodowany hałasem, wyrażony podwyższeniem progu słuchu o wielkości co najmniej 45 dB w uchu lepiej słyszającym, obliczony jako średnia arytmetyczna dla częstotliwości audiometrycznych 1,2 i 3 kHz	1		1		
Choroby zakaźne lub pasożytnicze albo ich następstwa	5	6			

**Nadzór nad środkami zastępczymi**

Obserwujemy znaczny spadek aktywności podmiotów wprowadzających do obrotu środki zastępcze. Intensyfikacja działań Państwowej Inspekcji Sanitarnej w poprzednich latach spowodowała, że sprzedaż środków zastępczych odbywa się głównie przez internet. Na bieżąco prowadzone są działania edukacyjno-informacyjne mające na celu przeciwdziałanie zażywaniu substancji psychoaktywnych.

W roku 2025 nie ujawniono na terenie powiatu zawierciańskiego punktów handlowych/sklepów, odpowiedzialnych za wprowadzanie do obrotu środków zastępczych.

## VII. Zapobiegawczy nadzór sanitarny



Państwowy Powiatowy Inspektor Sanitarny w Zawierciu na podstawie art. 3 ustawy z dnia 14 marca 1985 r. o Państwowej Inspekcji Sanitarnej sprawował zapobiegawczy nadzór sanitarny polegający w szczególności na:

- uzgadnianiu zakresu i stopnia szczegółowości informacji wymaganych w prognozie oddziaływania na środowisko projektów miejscowych planów zagospodarowania przestrzennego oraz planów ogólnych;
- opiniowaniu projektów miejscowych planów zagospodarowania przestrzennego miast i gmin oraz planów ogólnych w ramach strategicznej oceny oddziaływania na środowisko na podstawie ustawy o udostępnianiu informacji o środowisku i jego ochronie, udziale społeczeństwa w ochronie środowiska oraz o ocenach oddziaływania na środowisko;
- uzgadnianiu warunków zabudowy i zagospodarowania terenu planowanych przedsięwzięć oraz uzgadnianiu ustalenia lokalizacji inwestycji celu publicznego planowanych przedsięwzięć pod względem wymagań higienicznych i zdrowotnych na podstawie ustawy o planowaniu i zagospodarowaniu przestrzennym;
- wydawaniu opinii co do potrzeby przeprowadzenia oceny oddziaływania na środowisko, a w przypadku stwierdzenia takiej potrzeby – również co do zakresu raportu o oddziaływaniu przedsięwzięcia na środowisko;

- opiniowaniu w zakresie wymagań higienicznych i zdrowotnych warunków realizacji przedsięwzięć mogących znacząco oddziaływać na środowisko przed wydaniem decyzji o środowiskowych uwarunkowaniach;
- uzgadnianiu dokumentacji projektowej pod względem wymagań higienicznych i zdrowotnych dotyczących budowy oraz zmiany sposobu użytkowania obiektów budowlanych.

Ponadto dokonywano odbiorów przekazywanych do użytkowania obiektów budowlanych i wydawano opinie sanitarne dotyczące zgodności wykonania obiektów i przedsięwzięć z projektem budowlanym oraz uczestniczo w wizjach lokalnych.

W wyżej wymienionym zakresie działalności Państwowego Powiatowego Inspektora Sanitarnego w Zawierciu w 2025 roku wydano 238 uzgodnień i opinii sanitarnych.

Działalność zapobiegawczego nadzoru sanitarnego miała na celu zapewnienie właściwego stanu higienicznego i zdrowotnego w nowo realizowanych obiektach takich jak:

- budowa budynków mieszkalnych wielorodzinnych wraz z instalacją gazową i infrastrukturą towarzyszącą zlokalizowanych na osiedlu TAZ w Zawierciu przy ul. Westerplatte 18 oraz 16, ul. Niedziałkowskiego 10;
- budowa obwodnicy Poręby i Zawiercia w ciągu drogi krajowej nr 78 odcinek Siewierz – Poręba – Zawiercie (Kromołów),
- obiekty handlowo-usługowe, w tym zespoły budynków handlowo-usługowych i sklepy wielkopowierzchniowe,
- obiekty żywnościowe,
- obiekty oświatowe w tym żłobki,
- obiekty rekreacyjne (parki wodne),
- hale sportowe,
- zakłady pracy (obiekty produkcyjne i usługowe) oraz obiekty użyteczności publicznej,
- obiekty infrastruktury technicznej,
- obiekty noclegowe,
- sale bankietowe,

a także ochronę zdrowia ludzi, miejsc ich zamieszkania i przebywania przed niekorzystnym oddziaływaniem uciążliwych obiektów przemysłowych i komunalnych oraz dróg.

Począwszy od etapu opiniowania miejscowych planów zagospodarowania przestrzennego miast i gmin oraz planów ogólnych w ramach strategicznej oceny oddziaływania na środowisko, a także w postępowaniu dotyczącym przeprowadzania oceny oddziaływania na środowisko planowanych przedsięwzięć mogących zawsze znacząco lub potencjalnie znacząco oddziaływać na środowisko – w wydawanych opiniach i rozstrzygnięciach zawierano i określano warunki dotyczące ochrony powierzchni ziemi, wód powierzchniowych i podziemnych, ochrony powietrza atmosferycznego, zapewnienia ochrony akustycznej i innych mających na celu wyeliminowanie negatywnych oddziaływań i ewentualnych zagrożeń dla zdrowia i życia ludzi oraz warunków ich zamieszkania.

Przy opiniowaniu przedsięwzięć, które mogą znacząco oddziaływać na środowisko zwracano uwagę na zasięg potencjalnego oddziaływania przedsięwzięcia w celu wyeliminowania przekroczeń standardów jakości środowiska poza terenem, do którego prowadzący inwestycję ma tytuł prawny, przeprowadzano również wizje lokalne w terenie.

Jednym z ważniejszych elementów w działalności zapobiegawczego nadzoru sanitarnego jest opiniowanie projektów miejscowych planów zagospodarowania przestrzennego oraz planów ogólnych w ramach strategicznej oceny oddziaływania na środowisko pod kątem wpływu projektowanego sposobu zagospodarowania terenu na takie elementy jak: powietrze, wodę, powierzchnię ziemi, klimat, zasoby naturalne, krajobraz, rośliny, zwierzęta oraz ludzi we wzajemnym ich powiązaniu. Podstawą ich uzgodnień są opracowania zawierające analizy i oceny oddziaływania na środowisko tzw. prognozy oddziaływania na środowisko, w tym na zdrowie ludzi.

Mając na uwadze szeroko rozumianą ochronę zdrowia publicznego w przeprowadzanej strategicznej ocenie oddziaływania na środowisko zwracano szczególną uwagę na:

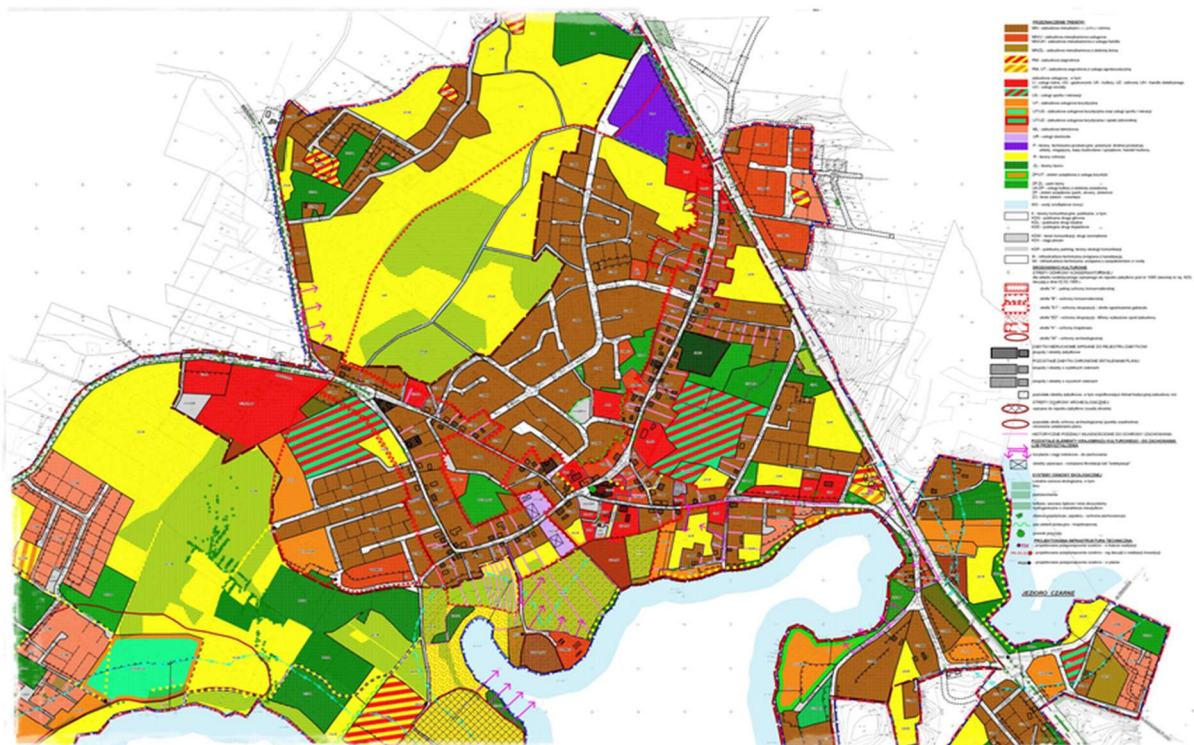
- właściwą gospodarkę wodno-ściekową, w tym zaopatrzenie ludności w wodę do picia o odpowiedniej jakości i ilości,
- prawidłowe usuwanie, gromadzenie i unieszkodliwianie odpadów,
- ochronę ludności przed nadmiernym hałasem oraz zanieczyszczeniem powietrza,
- prawdopodobieństwo wystąpienia negatywnych oddziaływań skumulowanych, wystąpienia ryzyka dla zdrowia ludzi lub zagrożenia środowiska przy realizacji postanowień opracowywanego planu.

Ponadto w celu ograniczenia niekorzystnego oddziaływania zabudowy przemysłowej na otoczenie zwracano uwagę na oddzielenie obszarów przeznaczonych pod budownictwo mieszkaniowe od obszarów przemysłowych, szczególnie intensywnie wykorzystywanych.

W 2025 roku w ramach strategicznej oceny oddziaływania na środowisko dokonano uzgodnień 31 dokumentacji planistycznych (miejscowych planów zagospodarowania przestrzennego, planów ogólnych) po wcześniejszym uzgodnieniu na wniosek organów zakresu i stopnia szczegółowości informacji wymaganych w prognozie oddziaływania na środowisko, sporządzanej do projektowanych planów. Opiniowane dokumenty dotyczyły miasta Zawiercia, Rudniki w Gminie Włodowice, Miasta Poręba oraz gminy Ogrodzieniec, Kroczyce, Szczekociny, Łazy, gminy Żarnowiec oraz Irządze. W sześciu przypadkach wyrażono opinię o odstąpieniu od przeprowadzenia strategicznej oceny oddziaływania na środowisko. Odstąpienie dotyczyło:

- projektu zmiany części tekstowej mpzp miasta Zawiercia dla obszaru położonego w rejonie ul. Wschodniej i ul. Grunwaldzkiej,
- projektu mpzp w rejonie ul. Chabrowej w miejscowości Hucisko w Gminie Włodowice,
- projektu zmiany części tekstowej mpzp miasta Zawiercia dla obszarów położonych w rejonie ulic: Inwestycyjnej, Zagłębiowskiej, Kromołowskiej,
- projektu zmiany części tekstowej mpzp miasta Zawiercia dla obszarów obejmujących Strefę Aktywności Gospodarczej w Zawierciu Obszar „A”,
- projektu mpzp miasta Zawiercie - etap VI,
- projektu zmiany części tekstowej mpzp Rudniki Gmina Włodowice.

Przedłożone do zaopiniowania w roku 2025 dokumenty planistyczne, miejscowe plany zagospodarowania przestrzennego miast i gmin oraz plany ogólne - miały głównie charakter porządkujący i kodyfikujący ustalenia obowiązujących planów, przy jednoczesnym zwiększaniu powierzchni zabudowy poprzez wskazanie nowych terenów pod zabudowę mieszkaniową, usługową i produkcyjną. Poszerzanie funkcji terenów przeznaczonych pod zabudowę mieszkaniową jednorodzinną, wielorodzinną i usługową wiązało się z zapewnieniem odpowiedniej ilości terenów zielonych, przestrzeni publicznych, miejsc parkingowych, a także stworzenia warunków dla rozwoju infrastruktury społecznej, komunikacyjnej i technicznej. Wyznaczanie nowych terenów i poszerzanie terenów już zainwestowanych w stosunku do zapisów obecnie obowiązujących planów wynikało przede wszystkim z konieczności dostosowania polityki przestrzennej miast i gmin do potrzeb mieszkańców i przedsiębiorców, domagających się zmiany kierunków zagospodarowania terenu w celu prowadzenia działalności usługowej i produkcyjnej, a także rolniczej. W projektach planów ogólnych ustalano gminne standardy urbanistyczne obejmujące szereg stref planistycznych, analizowano chłonności terenów niezabudowanych umożliwiających lokalizację funkcji mieszkaniowej na terenach, na których obowiązują plany miejscowe oraz na terenach nie objętych planami miejscowymi, przedstawiano uwarunkowania przyrodnicze, środowiskowe, kulturowe oraz uwarunkowania infrastruktury technicznej.



W przesyłanych dokumentach uwzględniane i wskazywane były również priorytety ekologiczne traktowane jako cele nadrzędne w rozwoju gospodarczym zarówno miasta Zawiercie jak i pozostałych jednostek samorządowych. Przyjęte cele były zgodne z założeniami polityki ekologicznej Państwa oraz z celem nadrzędnym określonym w Programie Ochrony Środowiska dla Województwa Śląskiego.

Cele długookresowe zakładały między innymi kontynuację działań związanych z poprawą jakości powietrza, ograniczanie zużycia energii i wzrost wykorzystania energii ze źródeł odnawialnych, ochronę jakości wód podziemnych oraz przywrócenie dobrej jakości wód powierzchniowych.

Dokumenty dotyczyły między innymi:

- Mppz miasta Zawiercie – etap V oraz etap VI,
- Mppz Gminy Ogrodzieniec – etap X.
- Mppz Gminy Kroczyce „Południe”, „Wschód”, „Zachód” oraz „Północ”,
- Mppz w granicach administracyjnych Gminy Ogrodzieniec – etap IX,
- Mppz Gminy Szczekociny dla obszaru położonego w miejscowości Starzyny,
- projekt planu ogólnego Gminy Irządze,
- projekt planu ogólnego miasta Zawiercie,
- projekt planu ogólnego Gminy Łazy,
- projekt planu ogólnego miasta Poręba.

Głównym celem miejscowych planów zagospodarowania przestrzennego było stworzenie w formie prawa miejscowego warunków zagospodarowania terenów, które pozwolą maksymalnie podnieść walory przedmiotowego terenu.

Ponadto wydano 99 postanowień o warunkach zabudowy i zagospodarowania terenu dla przedsięwzięć zlokalizowanych na terenach, dla których brak jest planu miejscowego zagospodarowania przestrzennego; w tym 7 postanowień uzgadniających ustalenie lokalizacji inwestycji celu publicznego.

Opinie dotyczyły warunków zabudowy m.in. dla zmiany sposobu użytkowania budynków mieszkalnych jedno i wielorodzinnych w Porębie i gminie Żarnowiec, budowy dwóch silosów zbożowych na działce położonej w obrębie Brzeziny w gminie Żarnowiec, budowy budynku obory dla 38 krów mlecznych oraz wyburzenia budynku stodoły; obręb Poręba w gminie Poręba, budowy budynku obory wolnostanowiskowej dla bydła mlecznego; obręb Rokitno gm. Szczekociny.

Uzgodniono ustalenia lokalizacji inwestycji celu publicznego takich jak:

- przebudowa budynku po byłej szkole podstawowej wraz ze zmianą sposobu użytkowania na żłobek oraz mieszkania socjalne na działce w obrębie Wola Libertowska w gminie Żarnowiec,
- budowa sieci gazowej niskiego ciśnienia w ramach zadania: „Przebudowa istniejących gazociągów i przyłączy niskiego ciśnienia w miejscowości Poręba”,
- budowa sieci kanalizacji sanitarnej grawitacyjnej w ul. Mierzejewskiego w miejscowości Poręba,
- budowa sieci kanalizacji sanitarnej w ul. Wiejskiej, ul. Wojska Polskiego i ul. Rzecznej w miejscowości Poręba,
- zasilanie w energię elektryczną domu jednorodzinnego w miejscowości Poręba przy ul. Głównej,
- przebudowa istniejących gazociągów i przyłączy niskiego ciśnienia w miejscowości Poręba,
- budowa zasilania w energię elektryczną domów jednorodzinnych w miejscowości Poręba przy ul. Korczaka i ul. Górnej.

W 2025 roku na podstawie ustawy o udostępnieniu informacji o środowisku i jego ochronie, udziale społeczeństwa w ochronie środowiska oraz o ocenach oddziaływania na środowisko rozpatrzono 7 spraw. Dokonano 4 uzgodnień przedsięwzięć przed wydaniem decyzji o środowiskowych uwarunkowaniach, prowadzono jednocześnie korespondencję z urzędami w celu wyjaśnienia braków lub niejasności w raportach. Pięć spraw zakończono pismem. Jedną sprawę przekazano do Wójta Gminy Irządze w ramach kompetencji właściwego organu.

Ze strony mieszkańców do Państwowego Powiatowego Inspektora Sanitarnego w Zawierciu wpłynął jeden sprzeciw mieszkańców powiatu zawierciańskiego w sprawie wydania decyzji o środowiskowych uwarunkowaniach. Sprawę wraz z dokumentacją przekazano do załatwienia do Wójta Gminy w ramach kompetencji właściwego organu.

Uzgodniane przedsięwzięcia to:

- inwestycja pn. „Rozbudowa gospodarstwa poprzez budowę obory dla bydła mlecznego wraz z niezbędną infrastrukturą; obręb Zawadka, gmina Irządze”,
- budowa nowego pieca elektrycznego E1 wraz z przebudową i rozbudową infrastruktury technicznej niezbędnej do jego funkcjonowania w Stalowni Elektrycznej w CMC Poland Sp. z o.o. w Zawierciu,
- inwestycja pn. „Modernizacja stacji demontażu pojazdów uwzględniającej zbieranie i przetwarzanie odpadów oraz skup złomu; ul. Kościuszki 107e, Ogrodzieniec”,
- uruchomienie instalacji stacji demontażu pojazdów wycofanych z eksploatacji, przerobu materiałów budowlanych w tym gruzu i ziemi, mechanicznej obróbki kabli i wiązek elektrycznych oraz zbiórki metali żelaznych i metali nieżelaznych na terenie dz. 2026/3 i 2026/4 zlokalizowanych w miejscowości Szczekociny,
- przedsięwzięcie p.n.: „Przetwarzanie i zbieranie odpadów w Witowie na działce 2152 obręb 0007 Witów”,
- przedsięwzięcie pn.: „Budowa fermy chowu drobiu - brojlerów kurzych o łącznej obsadzie 1 152 DJP w miejscowości Włodowice, gmina Włodowice”,
- przedsięwzięcie pn.: „Rozbudowa gospodarstwa poprzez budowę obory wolnostanowiskowej dla bydła mlecznego wraz z niezbędną infrastrukturą; obręb Rokitno, gmina Szczekociny”.

W ramach prowadzonego postępowania na podstawie ustawy o udostępnianiu informacji o środowisku i jego ochronie, udziale społeczeństwa w ochronie środowiska oraz o ocenach oddziaływania na środowisko dotyczącego opinii co do potrzeby przeprowadzenia oceny oddziaływania przedsięwzięcia na środowisko rozpatrzono 29 spraw. Wydano 22 opinie sanitarne, prowadzono jednocześnie korespondencję z urzędami w celu wyjaśnienia braków lub niejasności w kartach informacyjnych przedsięwzięć. Trzy opinie nakładały obowiązek przeprowadzenia oceny oddziaływania na środowisko. Pięć spraw zakończono pismem. Dwie sprawy przekazano do Śląskiego Państwowego Wojewódzkiego Inspektora Sanitarnego w ramach kompetencji właściwego organu.

Przesłane wnioski organów dotyczyły m.in.:

- opinia sanitarna dotycząca budowy sieci kanalizacji sanitarnej grawitacyjnej z przyłączami i sięgaczami, kanalizacji sanitarnej tłocznej z przepompownią ścieków wraz z zasilaniem energetycznym przepompowni ścieków w miejscowości Poręba,

- opinia sanitarna dotycząca rozbudowy zakładu produkcji wodnej; obręb Skalka, gm. Włodowice,
- budowa instalacji OZE o łącznej powierzchni zabudowy do 2,7 ha wraz z niezbędną infrastrukturą techniczną i elektroenergetyczną; obr. Tęgobórz, gm. Szczekociny,
- Gminne Centrum Recyklingu w Ogrodzieńcu Serce Jury,
- opinia sanitarna dotycząca rozbudowy stacji demontażu pojazdów wycofanych z eksploatacji w Porębie,
- budowa biogazowni rolniczej „Irządze” o mocy nie większej niż 5 MW,
- przebudowa ul. Spacerowej w miejscowości Ogrodzieniec,
- skup, sprzedaż złomu i metali kolorowych w gminie Włodowice,
- opinia sanitarna dotycząca rozbudowy istniejącej obory wolnostanowiskowej dla krów mlecznych i młodziży polegająca na zwiększeniu obsady zwierząt do 165 DJP oraz na dobudowie do obory budynku technicznego w miejscowości Zawadka, gmina Irządze
- przebudowa drogi gminnej relacji Otoła – Podleśna na terenie Gminy Żarnowiec,
- opinia sanitarna dotycząca wykonania wiercenia o głębokości nie mniejszej niż 100 m oraz urządzenia do poboru wody o wydajności nie mniejszej niż 10 m<sup>3</sup>/h na terenie Domu Pomocy Społecznej w Zawierciu,
- opinia sanitarna dotycząca budowy budynku obory wolnostanowiskowej w technologii bezściółkowej o obsadzie 120 DJP z podrusztowym zbiornikiem na gnojowicę o pojemności V=2000 m<sup>3</sup> oraz zbiornika na nieczystości ciekłe o pojemności V=10 m<sup>3</sup>; obręb Małoszyce, gmina Żarnowiec,
- budowa wolnostojącej elektrowni fotowoltaicznej „Irządze” o łącznej mocy nie większej niż 50 MW,
- budowa biogazowni rolniczej o mocy 2 MWe wraz z infrastrukturą towarzyszącą w miejscowości Włodowice,
- opinia sanitarna dotycząca budowy oczyszczalni ścieków przy ul. Lelowskiej w Szczekocinach wraz z uporządkowaniem gospodarki ściekowej na terenie miasta,
- zbieranie i przetwarzanie odpadów w Zawierciu przy ul. Obrońców Poczty Gdańskiej.

Na ww. etapach postępowania, w ramach prowadzonej oceny, zwracano szczególną uwagę na zapewnienie odpowiednich warunków higienicznych i zdrowotnych w miejscu zamieszkania i przebywania ludzi na terenach bezpośrednio sąsiadujących lub będących w strefie oddziaływania przedsięwzięć, w zakresie:

- wyboru optymalnego wariantu realizacji inwestycji i określenia warunków realizacyjnych przed wydaniem decyzji o środowiskowych uwarunkowaniach,
- stosowania stref buforowych – pasów zieleni izolującej, oddzielających tereny przemysłowe od terenów chronionych,
- zabezpieczenia ludności przed ewentualnymi uciążliwościami związanymi z emisją hałasu (zakłady przemysłowe i usługowe itp.),
- zabezpieczenia ludności przed wpływem i oddziaływaniem emisji zanieczyszczeń do powietrza przez uciążliwe zakłady poprzez zastosowanie odpowiednich emitorów i urządzeń pochłaniających substancje szkodliwe dla zdrowia (redukcja emisji),

- zapewnienia odpowiednich warunków higienicznych i zdrowotnych przebywania ludzi w budynkach przeznaczonych na pobyt ludzi poprzez zastosowanie odpowiednich materiałów i wyrobów budowlanych, a także zapewnienia prawidłowej funkcji oraz odpowiedniego programu pomieszczeń.

W 2025 r. przeanalizowano 3 sprawy dotyczące uzgodnień projektów budowlanych. Dokonano dwóch uzgodnień. Jedna sprawa została wycofana na wniosek Inwestora. Uzgadniana dokumentacja projektowa dotyczyła: wykonania dokumentacji technicznej wzmocnienia stropu nad parterem w gabinecie lekarskim z jego zmianą sposobu użytkowania na pracownię RTG w budynku SPZOZ w Żarnowcu; budowy oczyszczalni ścieków przy ul. Lelowskiej w Szczekocinach wraz z uporządkowaniem gospodarki ściekowej na terenie miasta.

W ramach zapobiegawczego nadzoru sanitarnego przeprowadzono 131 kontroli sanitarnych i wizji lokalnych. Kontrole związane były z uczestnictwem w dopuszczeniu do użytkowania zrealizowanych obiektów budowlanych lub pomieszczeń w obiektach budowlanych. Kontrole obiektów były przeprowadzane, ze szczególnym zwróceniem uwagi na zgodność wykonania inwestycji z zatwierdzonym projektem budowlanym oraz pod kątem stosowania materiałów i wyrobów,

posiadających stosowne atesty i certyfikaty higieniczne. Wizje pozwalały na rozpoznanie w terenie warunków przed przystąpieniem do realizacji inwestycji.

Uczestniczono w dopuszczeniu do użytkowania 69 obiektów budowlanych lub pomieszczeń w obiektach budowlanych.

Kontrole dotyczyły między innymi:

- budynków produkcyjnych oraz hal produkcyjnych,
- budowy budynków mieszkalnych wielorodzinnych zlokalizowanych na osiedlu TAZ w Zawierciu,
- przebudowy i rozbudowy budynku Szkoły Podstawowej w Rudnikach przy ul. Szkolnej 11, utworzenia instytucji opieki nad dziećmi do lat 3,
- budynku usługowego – żłobek w Zawierciu,
- budowy zadaszania oraz remontu istniejącego boiska wielofunkcyjnego i budowy zaplecza szatniowo-sanitarnego w Zawierciu,
- budowy 3 boisk sportowych przy szkołach – w miejscowościach Ogrodzieniec, Giebło, Ryczów,
- budowy budynku szkolno-dydaktycznego wraz biblioteką, salą konferencyjną, stołówką, kuchnią oraz internatem w Żarnowcu,
- budynku hotelu robotniczego,
- budowy budynku usługowego (funkcja usługowo-turystyczna) w Podlesicach,
- budowy centrum handlowo-usługowego w Zawierciu (Brama Jury),
- hali produkcyjno-magazynowej,
- budynków i lokali handlowo-usługowych,
- budynków biurowych oraz magazynowych,
- obiektów gastronomicznych.

Na etapie uczestniczenia w dopuszczeniu do użytkowania obiektów budowlanych prowadzona jest współpraca z Powiatowym Inspektorem Nadzoru Budowlanego i Powiatowym Lekarzem Weterynarii w przypadku obiektów wytwarzających środki spożywcze pochodzenia zwierzęcego.

Kontrole obiektów przeprowadzane były wspólnie z pracownikami poszczególnych sekcji nadzoru sanitarnego PSSE w Zawierciu. Kopie wydawanych opinii sanitarnych przekazywane były do odpowiedniej sekcji nadzoru, uczestniczącego w odbiorze.

Za wykonanie czynności w związku ze sprawowaniem zapobiegawczego nadzoru sanitarnego w 2025 roku zostało wydanych 29 decyzji płaćniczych.

W ramach pracy zapobiegawczego nadzoru sanitarnego prowadzona jest stała współpraca z Regionalną Dyрекcją Ochrony Środowiska, organami inspekcji weterynaryjnej, nadzoru budowlanego, organami samorządu terytorialnego. Szczególnie dotyczy to rozpatrywania spraw na etapie sporządzania i uzgadniania dokumentów planistycznych związanych z zagospodarowaniem przestrzennym miast i gmin, uzgadniania uwarunkowań środowiskowych planowanych przedsięwzięć oraz uzgadniania dokumentacji projektowej, zwłaszcza obiektów użyteczności publicznej i infrastrukturalnych, realizowanych przez gminy ze środków pomocowych UE. Współpraca ta jest prawidłowa.

Sprawy konsultowane są również z Oddziałem Zapobiegawczego Nadzoru Sanitarnego WSSE w Katowicach, do którego wysyłane są kopie wszystkich rozstrzygnięć (opinii) podejmowanych przez PPIS w Zawierciu.

Wszystkie sprawy rozpatrywane i załatwiane przez zapobiegawczy nadzór sanitarny są omawiane i konsultowane w poszczególnych sekcjach nadzoru sanitarnego PSSE.

W trakcie rozpatrywania spraw zwracano szczególną uwagę na przystosowanie obiektów budowlanych i pomieszczeń w zakresie dostępności (pochylnie, windy) i możliwości korzystania (odpowiedniej szerokości drzwi, toalety wyposażone w uchwyty i pochwyty przy przyborach sanitarnych) przez osoby ze szczególnymi potrzebami.

## VIII. Działania w zakresie promocji zdrowia i komunikacji społecznej



Działania realizowane przez Państwową Inspekcję Sanitarną woj. śląskiego w zakresie promocji zdrowia i komunikacji społecznej mają na celu przede wszystkim przedłużyć lata przeżyte w zdrowiu i ograniczyć narażenie na czynniki ryzyka chorób cywilizacyjnych. W 2025 roku pracownik PSSE w Zawierciu uczestniczył w wielu imprezach organizowanych na terenie powiatu zawierciańskiego, był organizatorem, ale także współorganizatorem wielu projektów w zakresie szeroko pojętego zdrowia publicznego.

Projekt „Zdrowe dziecko-zdrowy dorosły-zdrowa rodzina” realizowany z ramienia Śląskiego Państwowego Wojewódzkiego Inspektora Sanitarnego obejmował w 2025 roku 10 programów edukacyjnych oraz 21 przedsięwzięć kampanijnych i akcyjnych.

### **Profilaktyka używania środków psychoaktywnych**

Profilaktyka uzależnień, mająca na celu zminimalizowanie używania środków psychoaktywnych, jest jednym z działań systematycznie realizowanych na terenie województwa śląskiego. Prowadzone interwencje dotyczą głównie tematu nowych narkotyków, ale także palenia tytoniu i skierowane są do wszystkich grup społecznych, ze szczególnym uwzględnieniem młodzieży w wieku 13-19 lat.

W 2025 roku w placówkach oświatowych na terenie powiatu zawierciańskiego realizowano kolejne edycje następujących programów edukacyjnych:

- w przedszkolach „Czyste powietrze wokół nas”;
- w szkołach podstawowych „Smak życia czyli debata o dopalaczach” oraz „Bieg po zdrowie”;
- w szkołach ponadpodstawowych „ARS, czyli jak dbać o miłość?”.

Wojewódzka akcja „Nowe narkotyki nowe zagrożenia” której głównym celem akcji jest zapobieganie używaniu substancji psychoaktywnych, w szczególności nowych narkotyków, ale także alkoholu, tytoniu oraz leków przez osoby młode. Do szczegółowych celów programu należy:

- dostarczenie młodym ludziom podstawowych informacji o kontekście używania środków psychoaktywnych w tym głównie nowych narkotyków w celu zwiększenia ostrożności młodzieży i zmniejszania ich otwartości na kontakty z tymi produktami;
- kształtowanie umiejętności podejmowania decyzji odnośnie własnego zdrowia i poczucia odpowiedzialności za dokonywanie wyborów związanych ze zdrowiem,
- zwrócenie uwagi na problemy zdrowotne i zagrożenia wynikające z korzystania ze środków psychoaktywnych w tym głównie nowych narkotyków;
- profilaktyka uzależnień i przeciwdziałanie rozprzestrzenianiu nowych substancji psychoaktywnych w środowisku młodych ludzi.

### Ogólnopolski program edukacyjny „Trzymaj formę!”

Ogólnopolski Program Edukacyjny „Trzymaj Formę!” współorganizowany jest przez Główny Inspektorat Sanitarny oraz Polską Federację Producentów Żywności Związek Pracodawców w ramach realizacji strategii WHO dotyczącej diety, aktywności fizycznej i zdrowia. Celem programu "Trzymaj Formę!" jest edukacja w zakresie trwałego kształtowania prozdrowotnych nawyków wśród młodzieży szkolnej poprzez promocję zasad aktywnego stylu życia i zbilansowanej diety, w oparciu o odpowiedzialność indywidualną i wolny wybór jednostki. W roku szkolnym 2024/2025 program zrealizowały 43 szkoły podstawowe z terenu powiatu zawierciańskiego.



### **Program edukacyjny „ARS, czyli jak dbać o miłość?”**

Program realizowany jest na terenie woj. śląskiego od 2013 roku. Celem programu jest ograniczenie niekorzystnych następstw zdrowotnych, prokreacyjnych i społecznych związanych z używaniem i nadużywaniem substancji psychoaktywnych przez młodzież wchodzącą w dorosłe życie. W 2018 r. program został wpisany do Bazy Programów Rekomendowanych.



W roku szkolnym 2024/2025 program realizowało 1274 osób z 14 szkół ponadpodstawowych.

### **Program profilaktyki uniwersalnej „Smak życia, czyli debata o dopalaczach”**

Program skierowany do uczniów klas VII, VIII szkół podstawowych, nauczycieli, rodziców i opiekunów. Głównym celem interwencji jest dostarczenie młodym ludziom podstawowych informacji na temat substancji psychoaktywnych i zagrożeń wynikających z ich używania, a w konsekwencji zwiększenia ostrożności i zmniejszenia otwartości na kontakty z tymi produktami.

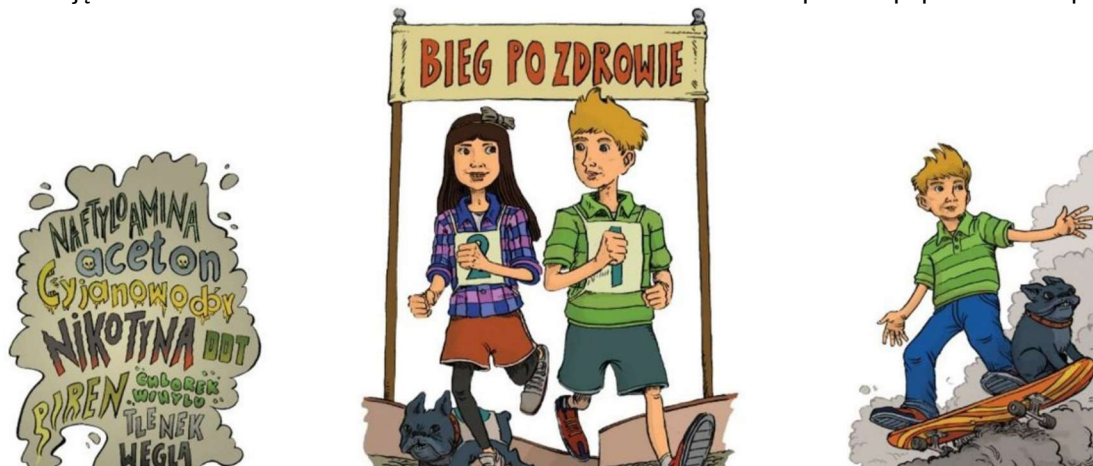
W roku szkolnym 2024/2025 na terenie woj. śląskiego zakończyła się X edycja programu którą realizowało 1047 osoby w 26 szkołach.



### **Program antytytoniowej edukacji zdrowotnej „Bieg po zdrowie”**

Problem inicjacji tytoniowej wśród dzieci oraz palenie przez nich tytoniu i e-papierosów jest wciąż aktualny. Dlatego profilaktyka palenia tytoniu jest nadal istotnym i ważnym zadaniem, które powinno być stale realizowane i wpisane w działania edukacyjno-wychowawcze. Szczególnie ważna jest edukacja dzieci i młodzieży, aby wyeliminować lub opóźnić proces inicjacji tytoniowej. Głównym celem

realizowanego przez Państwową Inspekcję Sanitarną woj. śląskiego Programu, jest zwiększanie wiedzy i umiejętności uczniów na temat zdrowia w kontekście szkodliwości palenia papierosów i e-papierosów.



Program jest skierowany do uczniów klas IV szkoły podstawowej (grupa wiekowa 9 - 10 lat). W roku szkolnym 2024/2025 program realizowało 632 uczniów w szkołach podstawowych z terenu powiatu zawierciańskiego.

Ponadto w ramach realizacji tego programu Państwowy Powiatowy Inspektor Sanitarny w Zawierciu w dniu 11 czerwca 2025 r. zorganizował bieg we współpracy z Komendą Powiatową Policji w Zawierciu, Komendą Powiatową Państwowej Straży Pożarnej w Zawierciu oraz WOPR Zawiercie pod honorowym patronatem Prezydent Miasta Zawiercia oraz Starosty powiatu zawierciańskiego dla uczniów klas IV realizujących program. Impreza odbyła się w Parku Miejskim gdzie uczniowie biegali wyznaczonym dystansem w określonym czasie, najlepsi otrzymali pamiątkowe dyplomy oraz medale.





## Program przedszkolnej edukacji antytytoniowej „Czyste powietrze wokół nas”



W roku przedszkolnym 2024/2025 zakończyła się kolejna edycja przedszkolnego programu edukacji antytytoniowej pt. „Czyste powietrze wokół nas”. Program realizowany jest od 2008 roku i jest dostosowany do dzieci w wieku 5-6 lat. Głównym celem programu jest zwiększenie wiedzy rodziców w zakresie ochrony dzieci przed narażeniem na działanie dymu tytoniowego oraz kształtowanie świadomych, asertywnych postaw wśród dzieci dotyczących ochrony własnego zdrowia, w przypadku bezpośredniego kontaktu z osobami palącymi. W powiecie zawierciańskim program realizowało 26 przedszkoli. Edukacją objęto 2025 osób.

### Monitoring przestrzegania zakazu palenia tytoniu i e-papierosów

Ustawa o ochronie zdrowia przed następstwami używania tytoniu i wyrobów tytoniowych jest przestrzegana w 1183 skontrolowanych obiektach. Kontrole pracowników PSSE w Zawierciu, prowadzone były w ramach bieżącego nadzoru sanitarnego, egzekwowały praktyczną realizację aktu prawnego. Ustawa o ochronie zdrowia przed następstwami używania tytoniu i wyrobów tytoniowych” zastosowana w obszarze życia publicznego, pozwoliła na stopniowe wykluczenie praktyki palenia tytoniu i utrwalenia niekorzystnego wizerunku osoby palącej jako potencjalnego zagrożenia własnego zdrowia jak i zdrowia osób przebywających w najbliższym otoczeniu.

## Profilaktyka środków psychoaktywnych



## Zdrowie środowiskowe i choroby zakaźne

### Profilaktyka grypy

Grypa może stanowić poważne zagrożenie dla zdrowia, a nawet życia. Choroba jest szczególnie niebezpieczna dla dzieci i osób z grup podwyższonego ryzyka np. dla osób po transplantacji narządów, z przewlekłymi chorobami np. serca i płuc, a także dla cukrzyków, osób starszych, kobiet w ciąży i dla pracowników ochrony zdrowia. Trzy pandemiczne lata powinny nauczyć wszystkich najważniejszych metod ochrony przed wirusami również grypy, czyli:

- ✓ Szczepienie się;
- ✓ Zachowywanie higieny, głównie rąk.

Państwowa Inspekcja Sanitarna od wielu lat realizuje działania informacyjno-edukacyjne związane z profilaktyką chorób zakaźnych, w tym grypy, zarówno podczas interwencji

- ✓ Zaszczep w sobie chęć szczepienia;
- ✓ Wirusochrona;
- ✓ Klub zdrowego przedszkolaka.

Informacje dotyczące grypy oraz jej profilaktyki znajdują się na stronie internetowej Wojewódzkiej Stacji Sanitarno-Epidemiologicznej w Katowicach, która jest aktualizowana na bieżąco, a także w mediach społecznościowych.



### Profilaktyka HIV/AIDS

Państwowa Inspekcja Sanitarna woj. śląskiego w 2025 roku realizowała wojewódzką akcję „Warto wiedzieć o HIV/AIDS” której celem jest podniesienie poziomu wiedzy młodzieży na temat profilaktyki zakażeń wirusem HIV i choroby AIDS, w tym dróg zakażenia oraz kształtowanie postawy odpowiedzialności za własne zdrowie i życie, a także kształtowanie postawy tolerancji wobec osób zakażonych wirusem HIV i chorych na AIDS.

W roku 2025 w ramach wojewódzkiej akcji zorganizowano „Szkolny konkurs wiedzy o AIDS” w Zespole Szkół im. Hugona Kołłątaja w Zawierciu. W Konkursie wzięło udział 23 uczniów. Uczniowie rozwiązywali test składający się z pytań jednokrotnego lub wielokrotnego wyboru. Prace uczniów oceniała komisja konkursowa, w skład której wchodził pracownik PSSE w Zawierciu oraz nauczyciele z 16 szkół ponadpodstawowych, działaniami edukacyjnymi objęto 1152 osób. Zespołu Szkół im. Hugona Kołłątaja. Wyłoniono troje laureatów, ogłoszono wyniki, troje zwycięzców otrzymało

nagrody oraz dyplomy. Ponadto organizowano punkty informacyjno – edukacyjne w szkołach ponadpodstawowych na terenie powiatu zawierciańskiego.

„Podstępne WZW” – profilaktyka wirusów HAV, HBV, HCV

Celem programu jest upowszechnienie wśród młodzieży szkół ponadpodstawowych wiedzy na temat wirusowego zapalenia wątroby typu A, B i C; przekazanie wiedzy na temat ryzyka zakażenia HAV, HBV i HCV; uświadomienie zagrożeń wynikających z zakażenia i zasad profilaktyki w tym zakresie. W roku szkolnym 2024/2025 koordynatorzy powiatowi uczestniczyli w szkoleniu zorganizowanym przez WSSE w Katowicach oraz Fundację „Gwiazda Nadziei”. Program zrealizowany został w 16 szkołach ponadpodstawowych. Działaniami edukacyjnymi objęto 1152 osoby.

### Program edukacyjny „Wybierz Życie - Pierwszy Krok” - profilaktyka wirusa HPV i raka szyjki macicy



Rak szyjki macicy jest ważną przyczyną zachorowalności i umieralności kobiet na świecie. W 2020 roku na świecie odnotowano ponad 600 tys. nowych przypadków raka szyjki macicy i ponad 340 000 zgonów. Polska ma jeden z najwyższych w Europie wskaźników zachorowalności i umieralności z powodu raka szyjki macicy. W 2020 roku odnotowano około 4 tys. nowych przypadków raka szyjki macicy i ponad 2 tys. zgonów. Codziennie 6 Polek dowiaduje się, że ma raka szyjki macicy, a 4 Polki umierają z powodu tej choroby. Rak szyjki macicy niemal w 100% jest związany z zakażeniem wirusem brodawczaka ludzkiego, czyli HPV (źródło: szczepienia.info). To jedyny nowotwór wywołany przez wirusa, czyli przy odpowiedniej profilaktyce, możemy go uniknąć!

Celem programu jest zwiększenie świadomości i wiedzy nastolatków na powyższy temat, jak również istoty regularnych badań. W roku szkolnym 2024/2025 zakończono realizację XII edycji programu „Wybierz życie - Pierwszy krok”. W tegorocznej edycji treści programowe trafiły do około 1369 odbiorców z 16 szkół ponadpodstawowych biorących udział w programie.

## **Program edukacyjny „Znamię! Znam je? - czyli co musisz wiedzieć o czerniaku skóry”**

Program edukacyjny „Znamię! Znam je? czyli co musisz wiedzieć o czerniaku skóry” w województwie śląskim realizowało 16 szkół ponadpodstawowych. Nauczyciele przeprowadzili lekcje edukacyjne dla 1173 uczniów. Wiedza na temat podstawowych zasad profilaktyki czerniaka nie jest wystarczająca ani kompletna, zwłaszcza wśród młodzieży, stąd konieczność nieustannego doształcania i edukowania młodego pokolenia. Materiały edukacyjne dla uczniów i nauczycieli zapewniła Fundacja „Gwiazda Nadziei”. Dodatkowym wsparciem były materiały zamieszczone na stronie Akademii Czerniaka.

### **Wojewódzka akcja informacyjna „Łap słońce z głową”**

Zgodnie z dotychczasowym stanem wiedzy, niewielkie ilości promieniowania UV są korzystne dla zdrowia i odgrywają istotną rolę w wytwarzaniu witaminy D, jednak nadmierna ekspozycja na promieniowanie UV prowadzi do niekorzystnych konsekwencji zdrowotnych.

W Polsce co roku odnotowuje się około 50 tys. nowych przypadków zachorowań na nowotwory skóry, w tym ponad 3700 zachorowań na czerniaka, ale aż 80% chorych umiera z tego powodu. Liczba zachorowań na czerniaka podwaja się co 10 lat. W grupie największego ryzyka rozwoju czerniaka są osoby o jasnej cerze i oczach, jasnych i rudych włosach, łatwo ulegające poparzeniom słonecznym, u których w rodzinie występował już czerniak. Osoby te powinny unikać długotrwałego przebywania na słońcu i całkowicie zrezygnować z solarium. Grupą szczególnie narażoną na poparzenia słoneczne są dzieci. Ich skóra nie jest jeszcze dojrzała i dlatego bardziej podatna na szkodliwe skutki promieniowania UV. Inne negatywne skutki zdrowotne nadmiernego promieniowania ultrafioletowego to m.in.: poparzenia skóry, fotostarzenie się skóry, fotoalergia, przebarwienia skóry, choroby oczu. Stosując podstawowe zasady ochrony skóry, można zminimalizować szkodliwy wpływ promieniowania na skórę i cały organizm.

Głównym celem działań edukacyjnych jest upowszechnienie zasad ochrony skóry przed nadmiernym promieniowaniem ultrafioletowym, kształtowanie postaw i zachowań związanych z bezpiecznym korzystaniem z promieni słonecznych w okresie letnim, zwłaszcza wśród dzieci i młodzieży, zwrócenie uwagi na problemy zdrowotne wynikające z nieodpowiedzialnego korzystania z promieniowania ultrafioletowego (UV) w solariach, przekazanie informacji o negatywnych konsekwencjach nadmiernego promieniowania UV, zwłaszcza u dzieci i młodzieży

W roku 2025 pracownik PSSE w Zawierciu prowadził edukację w zakresie bezpiecznego korzystania z kąpiele słonecznych zarówno wśród społeczności lokalnej jak i w trakcie trwania zorganizowanego wypoczynku letniego na naszym terenie. Podjęto 130 różnych działań edukacyjnych, którymi objęto 22 750 osób.

### **Promocja szczepień ochronnych „Zaszczep w sobie chęć szczepienia”**

W 2025 roku PSSE w Zawierciu realizowała ogólnopolską kampanię społeczną pt. „Zaszczep w sobie chęć szczepienia”. Celem kampanii jest przede wszystkim podniesienie poziomu wiedzy społeczeństwa na temat znaczenia szczepień w profilaktyce chorób zakaźnych, zwiększenie liczby osób poddających się szczepieniom profilaktycznym (obowiązkowym i zalecanym) oraz propagowanie szczepień przeciwko wirusowi grypy, a także chorobom tropikalnym. Grupą docelowej kampanii jest ogół społeczeństwa ze szczególnym uwzględnieniem osób z grupy największego ryzyka zachorowań na choroby zakaźne, czyli dzieci, ich rodziców, osób starszych oraz podróżujących. W ramach realizacji kampanii współpracowano z licznymi podmiotami działającymi na rzecz zdrowia publicznego w środowisku lokalnym tj.: podmioty lecznicze, placówki nauczania i wychowania, jednostki samorządu terytorialnego, a także media lokalne. W ramach Europejskiego Tygodnia Szczepień promowano podstawowe przesłanie, iż szczepienia są niezbędne do zapobiegania chorobom oraz do ochrony życia. W 2025 roku obchody kampanii przypadły w dniach 27 kwietnia–03 maja pod hasłem "Szczepienia dla wszystkich są ludzko możliwe". Celem Europejskiego Tygodnia Szczepień jest zwiększenie świadomości roli szczepień w zapobieganiu chorobom i ochronie życia. Tegoroczne obchody podkreślają pilną potrzebę osiągnięcia wysokiego i sprawiedliwego poziomu szczepień w każdej społeczności, aby zapobiegać wybuchom tych chorób teraz i w przyszłości. W 2025 roku w ramach realizacji kampanii pracownik PSSE w Zawierciu promował szczepienia podczas akcji informacyjno - edukacyjnych, pogadanek w placówkach edukacyjnych oraz spotkań z seniorami. W 2025 roku podjęto 215 działań a edukacją objęto 32604 osoby.



### Profilaktyka nadwagi i otyłości

#### Kampania „Wybieraj bezpieczną żywność” #Safe2EatEU

W 2025 zrealizowano II edycję Kampanii EFSA #Safe2EatEU. Kampania została stworzona przez Europejski Urząd ds. Bezpieczeństwa Żywności EFSA, a jej celem było zwiększenie wiedzy społeczeństwa na temat roli nauki w zapewnieniu bezpieczeństwa żywności w Unii Europejskiej oraz zachęcenie obywateli do dokonywania świadomych wyborów żywieniowych. Tegorocznymi, promowanymi w kampanii tematami była higiena i znakowanie żywności, ale przede wszystkim suplementy diety.

Przeprowadzono szereg działań kampanijnych, w których uczestniczyło łącznie ponad 9174 osoby. Głównie były to przekazy medialne, ale również szkolenia, akcje profilaktyczne, wystawy itp.

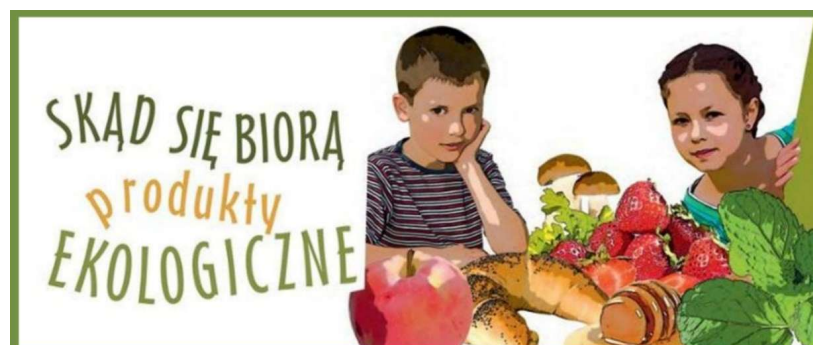


Zdrowy styl życia powinien być kształtowany już od najmłodszych lat, aby skutecznie kreować zachowania zdrowotne w dorosłym życiu. To czego młody człowiek nauczy się, doświadczy i wykształci w dzieciństwie, decyduje o jego późniejszych nawykach. Tym bardziej jesteśmy przekonani do realizacji działań z zakresu edukacji zdrowotnej właśnie wśród dzieci i młodzieży.

W roku szkolnym 2024/2025 z inicjatywy Śląskiego Państwowego Wojewódzkiego Inspektora Sanitarnego, realizowana była kolejna edycja projektu pt. „Klub Zdrowego Przedszkolaka”. Projekt zawiera zróżnicowaną tematykę odnoszącą się do zagadnień zdrowotnych. Adresatami projektu są dzieci, ich rodzice/opiekunowie oraz przedstawiciele środowiska przedszkolnego. Działania projektowe mają wzbogacić wiedzę najmłodszych i ukształtować w nich właściwe nawyki higieniczno-zdrowotne. Działania edukacyjne realizowało 26 przedszkoli z terenu powiatu zawierciańskiego. Liczba osób objęta edukacją wyniosła około 2025 osób.



## Ogólnopolski program ekologiczny dla przedszkoli pt. „Skąd się biorą produkty ekologiczne”



W roku przedszkolnym 2024/2025 zakończyła się kolejna edycja programu pt. „Skąd się biorą produkty ekologiczne”. Program przygotowano w porozumieniu pomiędzy Ministerstwem Rolnictwa i Rozwoju Wsi, a Głównym Inspektorem Sanitarnym. Celem programu jest zwiększenie świadomości i wiedzy na temat rolnictwa ekologicznego oraz budowanie właściwych nawyków żywieniowych od najmłodszych lat. Program dedykowany jest dzieciom przedszkolnym w wieku 5-6 lat, rodzicom i opiekunom oraz nauczycielom wychowania przedszkolnego. W trakcie realizacji programu dzieci dowiedziały się skąd biorą się produkty ekologiczne, dlaczego warto je wybierać, jakie są zalecenia zdrowego stylu życia oraz jak przestrzegać zasad higieny. W powiecie zawierciańskim program zrealizowało 26 przedszkoli. Edukacją objęto 2025 osób.

## Bezpieczne Ferie



Na terenie woj. śląskiego w okresie zimowym realizowano akcję pt. „Bezpieczne Ferie 2025”. Akcja jak co roku kierowana była do dzieci i młodzieży w wieku szkolnym, kadry pedagogicznej, opiekunów półkolonii, rodziców i opiekunów oraz ogółu społeczeństwa. Jej celem było stworzenie bezpiecznych warunków wypoczynku dzieci i młodzieży na terenie woj. śląskiego, w zakresie bezpiecznych zachowań zdrowotnych podczas wypoczynku zimowego oraz zwrócenie szczególnej uwagi m. in. na: profilaktykę uzależnień (tytoń, alkohol, narkotyki w tym dopalacze), podniesieniu poziomu wiedzy społeczeństwa na temat znaczenia szczepień w profilaktyce chorób zakaźnych oraz zwrócenie uwagi społeczeństwa na problemy antybiotykooporności. W tym okresie pracownicy sekcji Promocji Zdrowia oraz Higieny Dzieci i Młodzieży, wspólnie prowadzili działania informacyjno-edukacyjne na turnusach wypoczynkowych tj. półkoloniach, zimowiskach, obozach itp. W mediach społecznościowych zamieszczano: banery kampanii, autorskie banery informacyjne, ważne informacje dot. bezpiecznego wypoczynku. Łącznie zamieszczono 15 postów dla prawie 2 tysięcy odbiorców. W okresie od stycznia do lutego 2025 roku przeprowadzono 20 pogadarek, zorganizowano 9 narad z kierownikami wypoczynków, działaniami edukacyjnymi objęto także placówki oświatowe z terenu powiatu zawierciańskiego. Działaniami edukacyjnymi objęto 4016 osób.



### Bezpieczne Wakacje



Państwowa Inspekcja Sanitarna województwa śląskiego corocznie realizuje kampanię pt. „Bezpieczne Wakacje 2025”. Celem akcji jest stworzenie bezpiecznych warunków wypoczynku dzieci i młodzieży na terenie powiatu zawierciańskiego, w zakresie bezpiecznych zachowań zdrowotnych podczas wypoczynku letniego oraz podniesienie świadomości w zakresie bezpiecznych zachowań. Akcja jest również kierowana do kadry pedagogicznej, opiekunów kolonii, rodziców i opiekunów oraz ogółu społeczeństwa. W okresie od czerwca do września 2025 roku pracownik promocji zdrowia PSSE w Zawierciu realizował działania edukacyjne podczas akcji, szkoleń, narad, prelekcji, pogadarek, warsztatów, wystaw i ekspozycji, emitowano spoty edukacyjne, organizowano konkursy, którymi objęto ponad 38 tys. odbiorców. W mediach społecznościowych WSSE w Katowicach i psse woj. śląskiego zamieszczano: banery kampanii, autorskie banery promocyjno-informacyjne oraz ważne informacje dotyczące bezpieczeństwa podczas wakacji. Łącznie zamieszczono 27 postów dla prawie 29 tys. odbiorców.

### Europejski Tydzień Wiedzy o Antybiotykach

Obchody Europejskiego Dnia Wiedzy o Antybiotykach/Światowego Tygodnia Wiedzy o Antybiotykach w 2025 roku realizowane były w ramach Narodowego Programu Zdrowia na lata 2021-2025. Inicjatywy te są odpowiedzią na narastające zagrożenie związane ze zjawiskiem oporności drobnoustrojów na antybiotyki i mają na celu zwiększenie świadomości na temat globalnej oporności na środki przeciwdrobnoustrojowe (AMR) i zachęcenie ogółu społeczeństwa, pracowników ochrony zdrowia i decydentów do najlepszych praktyk, aby uniknąć dalszego pojawiania się i rozprzestrzeniania zakażeń lekoopornych. Przyczyny narastającej antybiotykooporności to przede wszystkim nadmierne i/lub niewłaściwe stosowanie antybiotyków w medycynie, weterynarii a także w wielu krajach w hodowli zwierzęcej. W bieżącym roku jako temat przewodni EAAD utrzymano zasadę „Wspólnie zapobiegajmy oporności na leki przeciwdrobnoustrojowe” (ang. *Preventing antimicrobial resistance together*).

Działania informacyjno-edukacyjne prowadzone wśród społeczności lokalnej oraz personelu medycznego pozwoliły na zwiększenie świadomości co do problemu jakim jest globalna oporność drobnoustrojów na antybiotyki. W ramach akcji zorganizowano wystawę plakatów, a także inne działania, którymi objęto ponad 12 tys. odbiorców. W mediach społecznościowych zamieszczano: wywiady, banery kampanii. Łącznie zamieszczono 18 postów dla ponad 8,5 tys. odbiorców. Ponadto pracownicy PSSE w Zawierciu włączyli się w akcję GOBLUEFORAMR.



## Profilaktyka zatruc grzybami

W ramach realizacji akcji informacyjno-edukacyjnej pt. „Bezpieczne grzybobranie” podejmowane są różne działania mające na celu upowszechnienie wiedzy na temat grzybów jadalnych, niejadalnych i trujących oraz zasad bezpiecznego grzybobrania. W 2025 r. PSSE w Zawierciu w ramach licznych imprez, festynów, pikników, pogadank warsztatów edukacyjnych, prelekcji edukowało uczestników na temat bezpiecznego grzybobrania. Nawiązano współpracę z Ośrodkiem Edukacyjno – Naukowym w Smoleniu i wspólnie z Powiatową i Miejską Biblioteką w Zawierciu zorganizowano warsztaty dotyczące profilaktyki grzybów.

### Nie bądź atrakcyjny dla kleszczy

W 2023 r. Śląski Państwowy Wojewódzki Inspektor Sanitarny oraz Warmińsko-Mazurski Państwowy Wojewódzki Inspektor Sanitarny wspólnie zainicjowali kampanię edukacyjną pod nazwą „Nie bądź atrakcyjny dla kleszczy”. Idea Kampanii jest wynikiem przeprowadzonej analizy epidemiologicznej zachorowań na choroby odkleszczowe. 2022 r. zapadalność na boreliozę zarówno w woj. śląskim jak i warmińsko-mazurskim była powyżej średniej krajowej. Choroby odkleszczowe stanowią niezwykle aktualny problem zdrowia publicznego. To grupa chorób zakaźnych przenoszonych przez zainfekowane kleszcze. Do zakażenia zwykle dochodzi na skutek ukłucia, w czasie którego do krwiobiegu wraz ze śliną lub wymiotami kleszcza dostają się groźne patogeny.



Najczęściej występującą chorobą odkleszczową jest borelioza z Lyme, która jest przewlekłą wielofazową chorobą układową charakteryzującą się występowaniem objawów skórnych, stawowych, kardiologicznych i neurologicznych. Różnorodność objawów oraz podobieństwo do wielu innych schorzeń znacznie utrudnia rozpoznanie.

W ramach realizacji kampanii pracownik PSSE w Zawierciu edukował uczestników licznych imprez, festynów, pikników, prowadził pogadanki, warsztaty edukacyjne, prelekcje na temat prawidłowego usuwania kleszcza oraz profilaktyki chorób odkleszczowych. Nawiązano współpracę z urzędami miast i gmin, Regionalnym Centrum Kształcenia Ustawicznego w Zawierciu oraz Miejskimi Bibliotekami Publicznymi gdzie inicjowano spotkania i warsztaty. W 2025 roku działaniami objęto 8218 osób, ponadto zamieszczono 19 postów dla prawie 10 tys. odbiorców.

Państwowy Powiatowy Inspektor Sanitarny w Zawierciu, na podstawie dokonanej oceny stwierdza, iż bezpieczeństwo sanitarne mieszkańców powiatu zawierciańskiego w 2025 roku było zapewnione. Realizowane działania kontrolne, nadzorcze oraz przedsięwzięcia o charakterze edukacyjnym i profilaktycznym przyczyniły się do podniesienia poziomu świadomości oraz odpowiedzialności społecznej w obszarze zdrowia publicznego.

Istotne znaczenie miała efektywna współpraca z jednostkami samorządu terytorialnego, służbami, organizacjami pozarządowymi oraz przedstawicielami mediów, która wspierała skuteczną realizację zadań w zakresie ochrony zdrowia publicznego.