



ŚWIĘTOKRZYSKI INFORMATOR ARCHEOLOGICZNY

ODKRYCIA

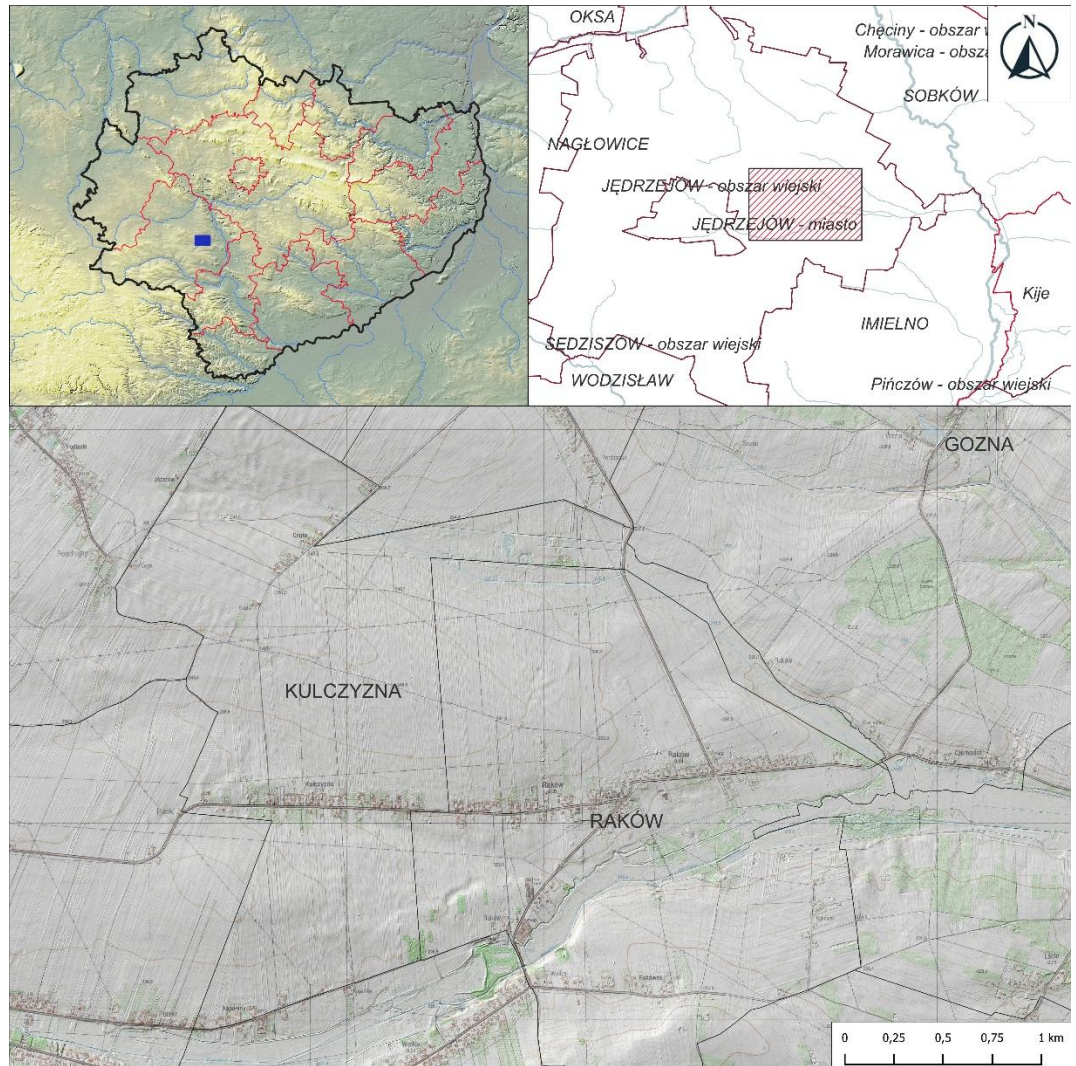
NR 5/2026

(17)

Wojewódzki Urząd Ochrony Zabytków
w Kielcach
ul. Ignacego Paderewskiego 34A, 25-502 Kielce
tel. 41 330 18 00
e-mail: sekretariat@wuoz.kielce.pl

Wojewódzki Urząd Ochrony Zabytków
Delegatura w Sandomierzu
ul. Juliusza Słowackiego 17, 27-600 Sandomierz
tel. 15 832 30 00
e-mail: sandomierz@wuoz.kielce.pl

ZOOMORFICZNA FIBULA TYPU MASŁOMEŃCZ W KSZTAŁCIE KACZKI, ODKRYTA NAD BRZEŹNICĄ W RAKOWIE, GMINA JĘDRZEJÓW



OPIS:

Zapinka została wykonana ze stopu miedzi i uformowana jako plastyczne przedstawienie ptaka (Ryc. 1). Długość korpusu fibuli wynosi 3,95 cm. Wysoka pochewka umieszczona jest poniżej schematycznie przedstawionej głowy. Poniżej ogona znajduje się natomiast niewielka, półokrągła tarczka z otworkiem, przez który pierwotnie przewleczony był żelazny trzpień (oś). Na nim nawinięta była sprężyna wraz z igłą. Elementy te zachowały się jedynie szczątkowo, pozwalają jednak stwierdzić, że śred-

nica trzpienia nie przekraczała 0,2 cm, natomiast sprężyna, skrócona z drutu o średnicy 0,15 cm, składała się z co najmniej czterech zwojów. Odległość od trzpienia do końca pochewki wynosi 3,0 cm. Można przypuszczać, że igła miała zbliżoną długość.

Korpus, szerokości 0,5–0,6 cm i wysokości 0,3–0,4 cm, posiada przekrój o kształcie zbliżonym do trójkąta. Na jego powierzchni brak plastycznego wyobrażenia upięrzenia. Dostrzec można jedynie delikatne wyodrębnienie ogona, na którym widnieją trzy niewielkie poprzeczne

wgłębienia. Z kolei wokół szyi, można odnieść wrażenie, występuje nieznaczne zgrubienie-kryza. Grzbiet korpusu jest nieznacznie wysklepiony.

Zapinka z Rakowa należy do fibul zoomorficznych stylizowanych na kształt ptaków, określanych w literaturze jako typ *Maslomęcz*, często nazywanych – ze względu na swój wygląd – „kaczmi” lub „kaczkowatymi”. Charakteryzują się one dwuczęściową konstrukcją z relatywnie wąskim kabląkiem – tułowiem ptaka. Główkę fibuli stanowi wyodrębniony ptasi ogon, natomiast ponad pochewką (uchwytem igły) uformowana jest płaska głowa ptaka z zaznaczonym dziobem. Zapinki te zaliczane są do fibul z wysoką pochewką, grupy VII w klasyfikacji Oscara Almgrena (DROBERJAR 2018; KOKOWSKI 1995, 37; KOKOWSKI, MAZUREK. 2021; NIEZABITOWSKA-WIŚNIEWSKA 2015; SCHUSTER 2021; SCHUSTER, WALTHER 2022).

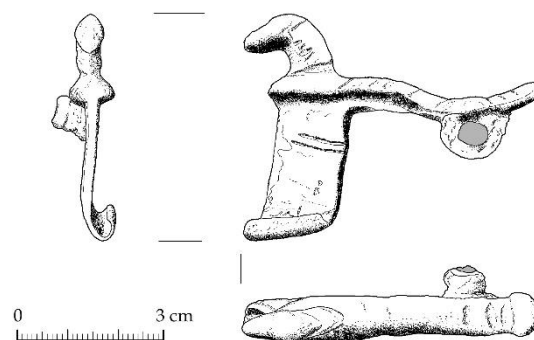


DATOWANIE:

Fibule tego typu datowane są na początek III w. n.e. (faza C1a młodszego okresu wpływów rzymskich). Wydaje się, że należą one do kobiecego zestawu stroju (DROBERJAR 2018, 77–78; KOKOWSKI 1995, 37; KOKOWSKI, MAZUREK 2021, 225; SCHUSTER, WALTHER 2022, 274).

OKOLICZNOŚCI ODKRYCIA:

Odkrycia dokonała Jędrzejowska Grupa Poszukiwawcza, prowadząca poszukiwania zabytków w rejonie jędrzejowskim na podstawie pozwolenia Świętokrzyskiego Wojewódzkiego Konserwatora Zabytków w Kielcach. Zabytek przekazany (nr inw. A.309) zostanie przekazany do zbiorów Muzeum Regionalnego w Pińczowie.



Ryc. 1. Zapinka typu *Maslomęcz* z Rakowa, gm. Jędrzejów.
nr inw. A.309

Ryc. D. Czernek.

Geneza tego typu zapinek budzi pewne wątpliwości. Mogły być one wzorowane na fibulach prowincjonalnorzymskich, rozpowszechnionych na obszarach przylimesowych, w tym głównie w Panonii. Nie można jednak wykluczyć inspiracji ze świata koczowniczych plemion sarmackich – bardzo zbliżone egzemplarze znane są bowiem z obszaru osadnictwa Jazygów na Wielkiej Nizinie Węgierskiej (por. KOKOWSKI 1995, 37; NIEZABITOWSKA-WIŚNIEWSKA 2015, 333-334; SCHUSTER, WALTHER 2022; WINTER 1986).

Zapinki typu *Maslomęcz* najliczniej występują w kręgu kultur gockich – w dorzeczu środkowego biegu Bugu, w tym cztery egzemplarze pochodzące z eponimicznego cmentarzyska w Masłomęczu (Kotlina Hrubieszowska), oraz w dorzeczu środkowego Dniepru (SCHUSTER 2021, 243, Abb 7).

LITERATURA:

DROBERJAR E. 2018. *Eine Vogelfibul mit hohem Nadelhalter vom Typ Maslomęcz aus Vrbova Lhota (Mittelbohmen)*, [w:] B. Niezabitowska-Wiśniewska et alii (red.), *Studia Barbarica. Profesorowi Andrzejowi Kokowskiemu w 65. rocznicę urodzin*, Tom II, Lublin, 74–84.

KOKOWSKI A. 1995. *Grupa masłomecka. Z badań nad przemianami kultury Gotów w młodszym okresie rzymskim*. Lublin.

KOKOWSKI A., MAZUREK T. 2021. *Die Ente – der heilige Vogel der Goten?*, [w:] Z. Robak, M. Ruttkay (red.), *Celts – Germans – Slavs. A Tribute Anthology to Karol Pieta*, Slovenská archeológia – Supplementum 2, Nitra, 225–231.

NIEZABITOWSKA-WIŚNIEWSKA B. 2015: *Ułówn, stanowisko 7 – nowe cmentarzysko kultury wielbarskiej na Rozłoczku Środkowym – z badań nad kontaktami kultury wielbarskiej i kultury czerniachowskiej*, [w:] M. Fudziński, H. Paner (red.), *Kontakty ponadregionalne kultury wielbarskiej. Przemiany kulturowe w okresie wpływów rzymskich na Pomorzu*, Gdańsk, 331–362.

SCHUSTER J. 2021. *Anmerkungen zur einem Aspekt barbarischer Bildkunst in der Römischen Kaiserzeit und zur anhaltenden Vernichtung europäischen Kulturerbes* [w:] Z. Robak, M. Ruttikay (red.), *Celts – Germans – Slavs. A Tribute Anthology to Karol Pieta*, Slovenská archeológia – Supplementum 2, Nitra, 233–247.

SCHUSTER J., WALTHER W. 2022. *A Mastomęcz Type Brooch from Northwest Thuringia*, *Wiadomości Archeologiczne* LXXIII, 274–276.

WINTER H. 1986. *Römische Vogelfibeln aus Privatbesitz*, *Römisches Österreich* 13/14 (1985–1986), 323–369.

Daniel Czernek

Wojewódzki Urząd Ochrony Zabytków
w Kielcach

ORCID: 0009-0001-1615-0033