



Państwowe
Gospodarstwo Wodne
Wody Polskie

Regionalny Zarząd Gospodarki Wodnej
w Gdańsku

INSTRUKCJA

PROWADZENIA ZIMOWEJ OSŁONY
PRZECIWPOWODZIOWEJ
na Dolnej Wiśle

Z I M A 2024 / 2025

ZATWIERDZAM

DYREKTOR



Andrzej Ryński

Spis treści i wykaz załączników: strona

I. Zasady prowadzenia zimowej osłony przeciwpowodziowej 3-6

Załączniki:

Zał. nr 1 - Schemat organizacyjny kierownictwa zimowej osłony przeciwpowodziowej RZGW Gdańsk	7
Zał. nr 2 - Kierownictwo Akcji Lodowej	8
Zał. nr 3 - Logistyczne zabezpieczenia akcji lodowej	9
Zał. nr 4 - Wykaz instytucji współpracujących w akcji lodowej	9 i 10
Zał. nr 5 - Główne Kierownictwo Akcji Przeciwlodowej Rejonu Wschodniego i Środkowego Wybrzeża	11
Zał. nr 6 - Wykaz i charakterystyka lodołamaczy	12
Zał. nr 7 - Wykaz miejsc postoju, napraw i zaopatrywania lodołamaczy na Wiśle.	13
Zał. nr 8 - Miejsca zatorogenne	14
Zał. nr 9 - Wykaz wodowskazów na rzece Wiśle, na obszarze administrowanym przez RZGW w Gdańsku	14

I. Zasady prowadzenia zimowej osłony przeciwpowodziowej

1. Na podstawie obowiązującej od dnia 01.01.2018 r. Ustawy Prawo Wodne (Dz.U. z 2017 r, poz. 1566) Regionalny Zarząd Gospodarki Wodnej w Gdańsku organizuje zimową osłonę przeciwpowodziową, celem uniknięcia zagrożeń zatorami lodowymi i ułatwienia bezkolizyjnego spływu lodów i wód.

2. Zasady prowadzenia zimowej osłony przeciwpowodziowej ustala się w sposób następujący:

- a) **Stan rezerwy** – lodołamacz w pełnej sprawności technicznej, z zapewnionym dozorem,
- b) **Stan pogotowia** – lodołamacz w pełnej sprawności technicznej z kompletną załogą postawiony do dyspozycji PGW WP- RZGW Gdańsk;

Przejście w stan pogotowia lub pracy następuje w ciągu 24 godzin od chwili otrzymania polecenia,

- c) **Akcja Lodołamania (praca)** – lodołamacze pracują w celu wykonania powierzonych im przez kierownika lodołamania zadań.

Czas pracy liczy się od momentu oddania cum. Czas pracy będzie określony w jednostkach rozliczeniowych z dokładnością do 15 minut,

- d) **Awaria** - stan lodołamacza uniemożliwiający jego pracę.

3. **Zasięg lodołamania obejmuje rzekę Wisłę:** od ujścia wraz z przejściem przez wody będące w administracji Urzędu Morskiego do km 680,0 (Włocławek).

4. **Na okres prowadzenia zimowej osłony przeciwpowodziowej, przewidzianej od dnia 01.12.2024 r. do dnia 31.03.2025r.,** w PGW WP RZGW tworzy się następującą organizację, której celem jest przeprowadzenie zadania wymienionego w punkcie 1.

a) **Biuro Akcji Lodowej**

Biurem kieruje Dyrektor RZGW Gdańsk – p. Andrzej Ryński

Zastępcą Kierownika Biura Akcji Lodowej jest: Z-ca Dyrektora - p. Piotr Kowalski

W pracy Biura Akcji Lodowej uczestniczą: Wydział Planowania i Koordynacji Eksploatacji i Centrum Operacyjne Ochrony Przeciwpowodziowej.

b) **Kierownik lodołamania**

Kierownikiem lodołamania jest Kierownik Bazy Flotyli Lodołamaczy w Gdańsku Przegalinie – p. Tomasz Skowroński

Asystentem Kierownika lodołamania na całym odcinku w zakresie działania PGW WP RZGW Gdańsk tj. od km 942,3 do km 680,0 rz. Wisły oraz na wodach morskich jest Z-ca Dyrektora ZZ Tczew – p. Grzegorz Brzozowski,

Asystentem Kierownika lodołamania na odcinku podlegającym Zarządowi Zlewni w Tczewie, tj. od km 942,3 do km 830,0 rz. Wisły jest Dyrektor ZZ Tczew - p. Barbara Jezierska,

Asystentem Kierownika lodołamania na odcinku podlegającym Zarządowi Zlewni w Toruniu tj. od km 830,0 do 680,0 rz. Wisły jest Dyrektor ZZ Toruń – p. Władysław Kołybski,

Koordynatorem ds. zaopatrzenia i logistyki dla lodołamaczy RZGW: Puma, Narwał, Nerpa, Manat, Tygrys, Rekin, Orka, Żbik, Foka, jest pracownik Zarządu Zlewni w Tczewie Kierownik Działu Organizacyjnego ZZ Tczew – p. Magdalena Komorowska.

Wyżej wymieniony okres prowadzenia zimowej osłony przeciwpowodziowej może ulec skróceniu lub wydłużeniu, o 15 dni wstecz lub wpród, w zależności od warunków lodowych oraz prognoz hydrologiczno-meteorologicznych.

5. Decyzję o rozpoczęciu i zakończeniu zimowej osłony przeciwpowodziowej podejmuje Dyrektor PGW WP RZGW Gdańsk w oparciu o wniosek Kierownika lodołamania oraz informację zawierającą:

- a) prognozy hydrologiczno – meteorologiczne (w tym temperaturę powietrza oraz kierunek i siłę wiatru),
- b) grubości pokrywy lodowej i zasięg zlodzenia Wisły,
- c) głębokości w korycie rzeki warunkujące przejście lodołamaczy.

5.1. Wszelkie decyzje w zakresie lodołamania, w tym również dotyczące przerywania lodołamania w trakcie prowadzonej akcji podejmuje samodzielnie Kierownik lodołamania.

5.2. Biuro Akcji Lodowej gromadzi i analizuje prognozy hydrometeorologiczne w zakresie temperatur powietrza, kierunków wiatru i stanów wody na Wiśle. W czytelnej, graficznej formie prowadzi rejestrację aktualnej sytuacji lodowej na całym odcinku rz. Wisły będącym w zakresie działania PGW WP RZGW Gdańsk. Biuro przygotowuje meldunki dla Krajowego Zarządu Gospodarki Wodnej i Centrów Zarządzania Kryzysowego, utrzymuje z nimi stały kontakt.

6. Zakres czynności i odpowiedzialności Kierownika lodołamania:

6.1. Kierownikowi lodołamania podlegają:

- a) asystenci,
- b) służba Wsparcia Technicznego wzdłuż rzeki na odcinkach, na których odbywa się lodołamanie,
- c) flotylla lodołamaczy wyszczególniona w wykazie lodołamaczy (Zał. 6 do niniejszej instrukcji).

6.2. Do obowiązków Kierownika lodołamania i jego asystentów należy:

- a) rozstawienie lodołamaczy i kierowanie ich pracą dla skutecznego i bezpiecznego skruszenia pokrywy lodowej na całym odcinku Wisły od km 942,3 do km 680,0 oraz utrzymania dostatecznie szerokiej „rynny” dla swobodnego spływu lodów i wód roztopowych.
- b) prowadzenie na bieżąco Dziennika Lodołamania.
- c) przekazywanie do Biura Akcji Lodowej codziennych meldunków o przebiegu lodołamania i stanie zlodzenia. Meldunki przekazuje się o godzinie 8.00 i 14.00
- d) Prowadzenie na bieżąco rozliczenia czasu pracy lodołamaczy na podstawie zapisów w dziennikach pokładowych. Kierownik lodołamania może upoważnić biorącego udział w akcji Asystenta do potwierdzenia czasu pracy lodołamaczy.
- e) potwierdzanie zbiorczego zestawienia godzin pracy lodołamaczy za każdy miesiąc.

7. Zakres czynności i odpowiedzialności Asystentów Kierownika lodołamania:

- a) zastępują Kierownika w czasie jego nieobecności w rejonie łamania lodów,
- b) odpowiadają za przygotowanie szlaku przez służby Wsparcia Technicznego poprzez wystawienie znaków zimowych zarówno na brzegu jak i na lodzie, celem oznakowania przejścia dla lodołamaczy,
- c) organizują niezbędne dyżury pracowników służb Wsparcia Technicznego dla bezpiecznego i skutecznego przeprowadzenia lodołamaczy przez odcinek rzeki podległy danemu Nadzorowi Wodnemu.

8. Łączność z Kierownikiem lodołamania oraz jednostkami zapewniona jest za pośrednictwem telefonów komórkowych oraz radiotelefonów w paśmie VHF 156,025 MHz – 162,025 MHz zainstalowanych na lodołamaczach PGW WP RZGW w Gdańsku.

9. PGW WP RZGW w Gdańsku odpowiada za przygotowanie i zabezpieczenie logistyczne biorących udział w zimowej osłonie przeciwpowodziowej 9 lodołamaczy, które są jego własnością.

10. W zimowej osłonie przeciwpowodziowej bierze udział 9 sztuk lodołamaczy wg poniższego zestawienia:

11. Lodołamacze będące własnością PGW WP RZGW Gdańsk:

1. PUMA	o mocy 1044 KW
2. TYGRYS	o mocy 780 KW
3. MANAT	o mocy 597 KW
4. NARWAL	o mocy 597 KW
5. ORKA	o mocy 441 KW
6. NERPA	o mocy 597 KW
7. REKIN	o mocy 441 KW
8. FOKA	o mocy 441 KW Rezerwa
9. ŻBIK	o mocy 294 KW Rezerwa (wchodzi do akcji od 01.01.2025 r.)

Uwaga! Zapewniono pełne załogi dla 7 jednostek co zaspokajają potrzeby kadrowe. Zwiększona ilość jednostek zapewnia bezpieczeństwo w razie nieprzewidzianych zdarzeń oraz nieplanowanych awarii wykluczających lodołamacz z akcji.

12. Ustawienie lodołamaczy z dniem rozpoczęcia zimowej osłony przeciwpowodziowej:

- do rozpoczęcia zimowej osłony linia cumownicza w awanporcie dolnym śluzy Przegalina Północna -9 szt. (lodołamacze PGW WP RZGW)
- zakłada się rozstawienie 4 lodołamaczy na górnym awanporcie śluzy Przegalina Południowa i 5 szt. w awanporcie dolnym śluzy Przegalina Północna

13. Akcja lodołamania na rz. Wiśle dla potrzeb ochrony przeciwpowodziowej dzieli się na dwa etapy:

- pierwszy etap – udrożnienie ujścia Wisły (od km 942,3 – Ujście Wisły do Zatoki do km 936,0 – Gdańsk Przegalina)**

Decyzję o rozpoczęciu akcji lodołamania pierwszego etapu podejmuje Dyrektor PGW WP RZGW na podstawie analizy stanów wody na wodowskazach Świbno i Przegalina z kolejnych dób, aktualnej prognozy pogody, sytuacji hydrologiczno-meteorologicznej, stanu zlodzenia ujściowego odcinka Wisły oraz stanów wód Zatoki Gdańskiej.

Ilość lodołamaczy zaangażowanych w akcję lodołamania pierwszego etapu zależy od długości odcinka, na którym występuje niebezpieczne zlodzenie oraz warunków hydrologiczno-meteorologicznych Zatoki i ujścia rzeki.

- drugi etap likwidacja pokrywy lodowej na całym odcinku do zbiornika we Włocławku**

Lodołamania na Wiśle, należy rozpocząć w terminie umożliwiającym bezpieczny zrzut lodów i spływ zatorów ze zbiornika we Włocławku.

14. W miarę postępu **Akcji lodołamania** w górę rzeki, Kierownik lodołamania rozstawi lodołamacze, których zadaniem będzie zapewnienie drożności koryta rzeki aż do ujścia, a także kontrola spływu lodów. Rozstawienie uzależnione jest od możliwości technicznych lodołamaczy i stanów wody w Wiśle.

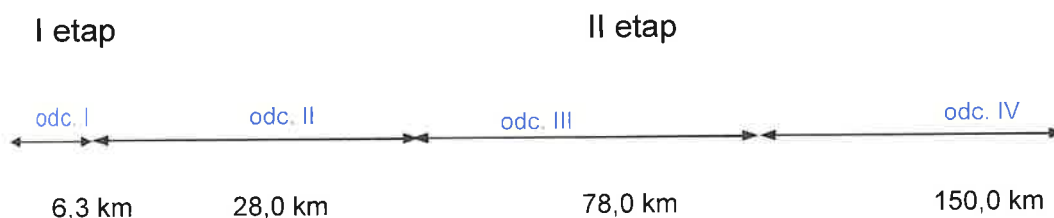
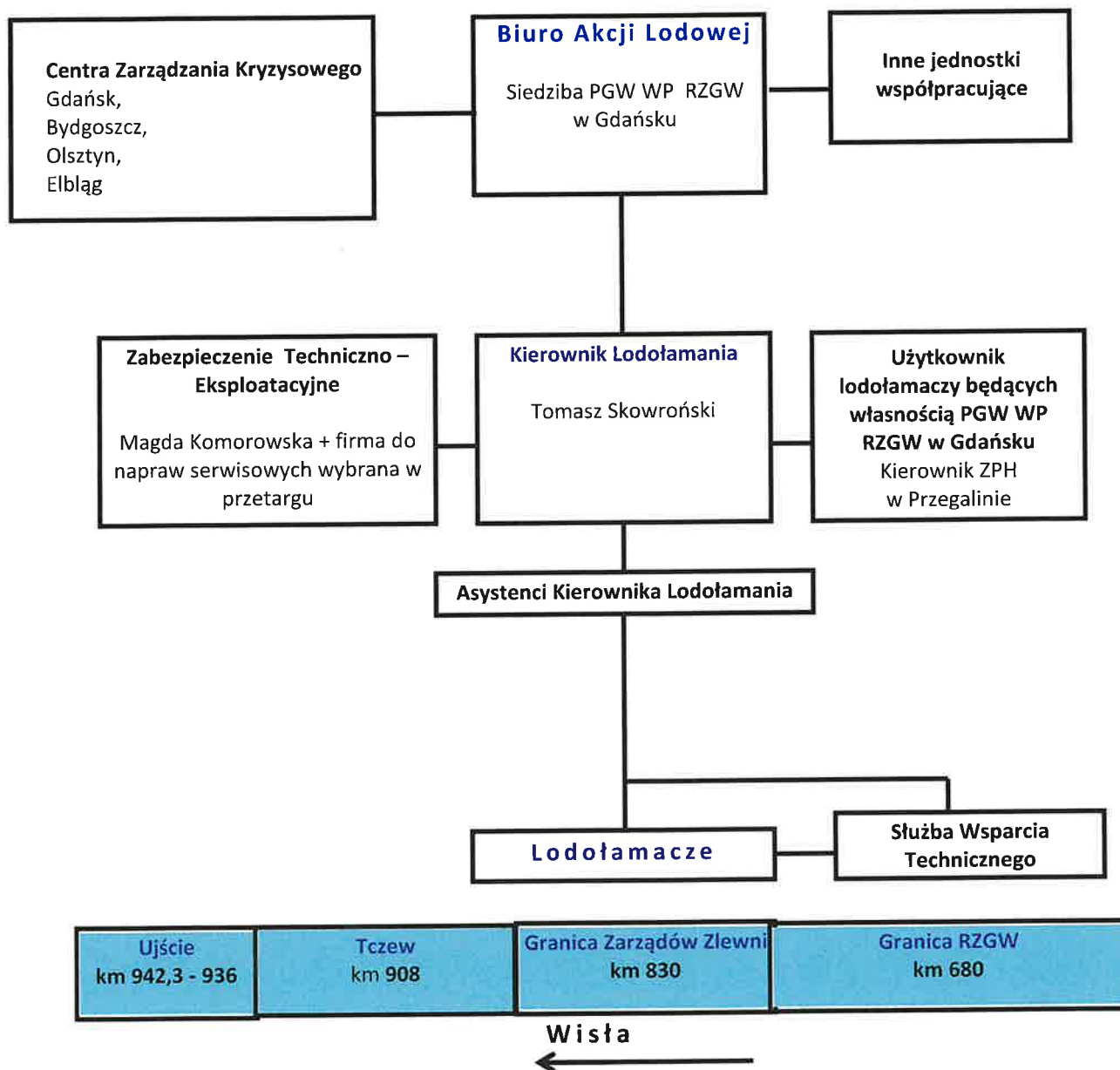
15. Akcję lodołamania należy wstrzymać i lodołamacze wycofać w przypadku:

- zlodzenia ujścia Wisły, uniemożliwiającego spływ kry do Zatoki,
- zamknięcia ujścia Wisły dryfującym lodem z Zatoki Gdańskiej,
- wystąpienia zatorów lub zamknięć rynny poniżej czoła lodołamania.

16. W przypadku braku możliwości rozstawienia lodołamaczy lub prowadzenia akcji z uwagi na niskie stany wody, Kierownik lodołamania powiadomi niezwłocznie Biuro Akcji Lodowej, które informuje o tym fakcie Centra Zarządzania Kryzysowego w Urzędach Wojewódzkich z siedzibą w Gdańsku, Bydgoszczy, Olsztynie i Delegaturze w Elblągu oraz KZGW.

17. W czasie Akcji lodołamania wymienione w pkt. 11 lodołamacze są w pełnej dyspozycji PGW WP RZGW w Gdańsku.
18. **Biuro Akcji Lodowej** pozostaje przez cały okres działań w ścisłym kontakcie z zainteresowanymi Centrami Zarządzania Kryzysowego w województwach , informując je o postępie akcji, zagrożeniach i ewentualnej potrzebie włączenia się służb pozostających w dyspozycji Centrów Zarządzania Kryzysowego oraz wojsk inżynieryjnych do likwidacji zagrożeń.
19. **Kierownik lodołamania** PGW WP RZGW Gdańsk i kierownik lodołamania na zbiorniku Włocławek zobowiązani są do ścisłej współpracy i bieżącego, wzajemnego przekazywania informacji o sytuacji lodowej i podejmowanych działaniach.
20. Na podstawie art. 241 ust. 2 ustawy z dnia 20 lipca 2017 r. Prawo Wodne (tj. Dz.U. 2020r. poz. 310) oraz na podstawie art. 207 & 2 Kodeksu pracy, Pracodawca w celu ochrony pracowników wykonujących pracę w Państwowym Gospodarstwie Wodnym Wody Polskie przed potencjalnym narażeniem na kontakt z koronawirusem SARS-CoV-2 podejmuje wszelkie działania prowadzące do zorganizowania pracy w sposób zapewniający bezpieczeństwo Pracownikom.

Schemat organizacyjny kierownictwa zimowej ostony przeciwpowodziowej
PGW WP RZGW Gdańsk



Kierownictwo Akcji Lodowej

L. p	Imię i nazwisko	Funkcja w akcji lodołamania	Telefon	Fax / e mail	Miejsce pracy
1	Andrzej Ryński	Kierownik Biura Akcji Lodowej	58- 32-61-888	(58) 32-61-889 sekretariat@gdansk.wody.gov.pl	Regionalny Zarząd Gospodarki Wodnej w Gdańsku Dyrektor
2	Piotr Kowalski	Zastępca Kierownika Biura Akcji Lodowej	58 32-61-893 532442935	(58)32-61-889 sekretariat@gdansk.wody.gov.pl	Regionalny Zarząd Gospodarki Wodnej w Gdańsku Z-ca Dyrektora
3	Agnieszka Struczyńska	Asystent Kierownika Biura Akcji Lodowej	58 32-61-865 515275069	(58)32-61-889 Agnieszka.Struczynska@wody.gov.pl	Regionalny Zarząd Gospodarki Wodnej w Gdańsku Kierownik Wydziału Planowania i Koordynacji Eksploatacji
4	Adrianna Łukaszewicz	Asystent Kierownika Biura Akcji Lodowej	58 32-61-864 512405898	(58)32-61-889 co.gdansk@wody.gov.pl	Regionalny Zarząd Gospodarki Wodnej w Gdańsku Kierownik Centrum Operacyjnego Ochrony przed Powodzią
5	Tomasz Skowroński	Kierownik Lodołamania	601 612 690	Email: tomasz.skowronski@wody.gov.pl	Zarząd Zlewni w Tczewie Kierownik ZPH Przegalina
6	Grzegorz Brzozowski	Asystent Kierownika Lodołamania na odcinku w km 942.3-684.0	58 53-13-647 w.118 572 342 625	grzegorz.brzozowski@ wody .gov.pl	Zarząd Zlewni w Tczewie z-ca Dyrektora
7	Barbara Jezierska	Asystent Kierownika Lodołamania na odcinku w km 942.3-830.0	58 53-13-647 w.101 506 126 923	barbara.jezierska@wody.gov.pl	Zarząd Zlewni w Tczewie Dyrektor
8	Władysław Kolybski	Asystent Kierownika Lodołamania na odcinku w km 830.0-680.0	56 65-77-840 601 625 119	(56) 65-77-840 wladyslaw.kolybski@wody.gov.pl	Zarząd Zlewni w Toruniu Dyrektor
9	Magdalena Komorowska	Koordynator ds. zaopatrzenia i logistyki dla lodołamaczy Puma, Narwał, Nerpa, Manat, Tygrys, Rekin, Orka, Foka, Żbik	58 53-13-647 w.108 572 342 622	magdalena.komorowska@wody.gov.pl	Zarząd Zlewni w Tczewie Kierownik Działu Organizacji

**Logistyczne zabezpieczenie akcji lodowej
ze strony Armatora**

Lp.	Imię i nazwisko	Funkcja	Telefon	Fax/ email	Miejsce pracy
1	Magdalena Komorowska	Kierownik ZOO ZZ Tczew	572 342 622	magdalena.komorowska@wody.gov.pl	ZZ Tczew
2	Przedstawiciel firmy serwisującej lodołamacze	Firma zapewniająca obsługę serwisową

Wykaz instytucji współpracujących w akcji lodowej (zimowej)

L.p	Nazwa instytucji	Telefon	Faks	Zakres obowiązków w trakcie akcji lodowej
1	Regionalny Zarząd Gospodarki Wodnej w Gdańsku	(58) 32-61-888	(58) 32-61-889	1. Kierownictwo Akcji Lodowej; przygotowanie lodołamaczy do akcji w ustalonym terminie. 2. Nadzór nad akcją lodołamania. 3. Informacja o przebiegu akcji lodowej.
		e-mail: sekretariat@gdansk.wody.gov.pl		
	Centrum Operacyjne co.gdansk@gdansk.rzgw.gov.pl	512-405-898 (58) 32-61-927	58 32-61-889	
2	Zarząd Zlewni w Tczewie	(58) 53-13-647	(58) 53-21-626	1. Przygotowanie szlaku dla lodołamaczy od km 943,3 do km 830,0 2. Współpraca z Biurem Akcji Lodowej. 3. Współpraca z Wojewódzkim Centrum Zarządzania Kryzysowego Bydgoszcz, Gdańsk, Olsztyn oraz O/Elbląg 4. Udzielanie informacji o sytuacji zalodzenia Wisły oraz postępie akcji
		e-mail: ZZ Tczew@wody.gov.pl		
3	Zarząd Zlewni w Toruniu	(56)65-77-840	(56) 65-77-840	1. Przygotowanie szlaku dla lodołamaczy od km 830,0 do km 680,0 2. Współpraca z Biurem Akcji Lodowej. 3. Współpraca z ZZ we Włocławku oraz Wojewódzkim Centrum Zarządzania Kryzysowego w Bydgoszczy 4. Udzielanie informacji o sytuacji zalodzenia Wisły oraz postępie akcji.
		e-mail: ZZ Torun@wody.gov.pl		
4	Regionalny Zarząd Gospodarki Wodnej w Warszawie	(22) 58-70-211 (22) 58-70-335 (centrum)	(22) 58-70-202	1. Współpraca z Kierownikiem lodołamania 2. Współpraca z RZGW Gdańsk oraz ZZ Toruń
		e-mail: sekretariat@warszawa.wody.gov.pl		
	Zarząd Zlewni we Włocławku	(54) 23-39-395	(54) 23-39-456	
		e-mail: ZZWloclawek@wody.gov.pl		
5	Wojewódzkie Centra Zarządzania Kryzysowego :			1. Współpraca z RZGW w czasie trwania akcji lodołamania.
	Bydgoszcz	(52) 34-97-777 697 218-697	(52) 34-97-238 (52) 34-97-656	
		e-mail: kryzys@bydgoszczuw.gov.pl		
	Gdańsk	601 661 703 (58) 30-58-968 (58) 30-23-232 (58) 30-77-204 (całodobowy)	(58) 34-62-476 (58) 30-77-140	
		e-mail: centrum@gdansk.uw.gov.pl		
		(55) 23-54-576	(55) 23-54-576	
	Elbląg (Delegatura)	e-mail: wykryelb@uw.olsztyn.pl m.szostak@uw.olsztyn.pl		
	Olsztyn	(89) 53-51-930 (89) 53-59-670 608 470 780	(89) 52-73-234	
		e-mail: wykry@uw.olsztyn.pl		

6	Urząd Morski w Gdyni	(58) 35-53-100 (58) 35-53-300	(58) 62-06-743 (58) 62-17-231	1. Informacja o prowadzonej akcji lodowej w Rejonie Wybrzeża Wschodniego 2. Współpraca z RZGW w czasie trwania akcji lodołamania.
		e-mail: umgdy@umgdy.gov.pl		
	Centrum Bezpieczeństwa Morskiego	(58) 35-53-610	(58) 62-05-363	
		e-mail: irm@umgdy.gov.pl		
7	Kapitanat Portu Gdynia Oficer Dyżurny	(58) 62-10-705 (całodobowo)	(58) 62-74-942 (całodobowo)	1. Współpraca z Biurem Akcji Lodowej RZGW w zakresie lodołamania na Martwej Wiśle i w ujściu Wisły 2. Informacja o stanie zlodzenia Zatoki i Bałtyku.
		e-mail: kpgdynia@umgdy.gov.pl		
8	Kapitanat Portu Gdańsk Oficer Dyżurny	(58) 34-30-710 (58) 34-37-371 (całodobowo)	(58) 34-37-512 (całodobowo)	1. Współpraca z Biurem Akcji Lodowej RZGW w zakresie lodołamania na Martwej Wiśle i w ujściu Wisły 2. Informacja o stanie zlodzenia Zatoki i Bałtyku.
		e-mail: kpgoficer@umgdy.gov.pl		
9	IMGW Gdynia	(58) 62-88-100 (58)62-88-164	(58) 62-88-163	1. Opracowanie i przekazywanie prognoz hydrometeorologicznych 2. Informacje o stanie zlodzenia Zatoki i wypełnienia Bałtyku.
	Biuro Prognoz Hydrologicznych w Gdyni	e-mail: sekretariat.gdynia@imgw.pl		
		(58) 62-88-146 (7:00-15:00) 503 158 140 (całodobowo)	(58) 62-01-641	
		e-mail: hydrologia.gdynia@imgw.pl		
	Biuro Meteorologicznych Prognoz Morskich	(58) 62 88 150/151 518 012 380 (całodobowo)	(58) 62 88-155	
		e-mail: meteo.gdynia@imgw.pl		
10	Biuro Hydrograficzne Marynarki Wojennej	261-26-62-08 723 651 713	261-26-62-03	1. Ostrzeżenia nawigacyjne
		e-mail: bhmw@mw.mil.pl		

**Główne Kierownictwo Akcji Przeciwlodowej Rejonu Wschodniego
i Środkowego Wybrzeża**

Lp.	Nazwisko i imię	Funkcja	Telefony	Fax
1	Kierownik akcji Kapitan Portu Gdynia	58 620-28-53	58 661-60-51
2	Zastępca Kierownika akcji Z-ca Kapitana Portu Gdynia	58 355-36-40	58 661-60-51
3	Kapitan Portu Gdańsk	58 343-06-10	58 343-01-44

Wykaz i charakterystyka lodolamaczy

L.p.	Nazwa lodolamacza	Rok budowy	Typ	Moc (KW)	Długość całkowita (m)	Szerokość całkowita (m)	Największe całkowite zanurzenie (m)	Wysokość części nierozbieżnej (m)	Wyporność masa (t/m ³)	Ilość zatogri (losohv)	Ilość śrub (szt.)
1	2	3	4	5	6	7	8	9	10	12	15
1	Puma	2020	LC -1200	1044	33,45	8,02	2,00	-	201,91	4	1
2	Narwal	2020	LL - 800	597	28	7,1	1,7	-	165,8	4	1
3	Nerpa	2021	LL - 800	597	28	7,1	1,7	-	165,8	4	1
4	Manat	2021	LL - 800	597	28	7,1	1,7	-	165,8	4	1
5	Tygrys	1984	L-1000	780	34,11	8,31	2,01	4,0	250	4	1
6	Rekin	1991	L-401	441	28,05	6,98	1,70	3,80	148	4	1
7	Orka	1991	L-401	441	28,05	6,98	1,70	3,80	148	4	1
8	Foka	1988	L-401	441	28,10	6,98	1,70	3,80	149	4	1
9	Żbik	1989	LR-400	294	29,75	7,42	1,00	3,94	118	3	2

Wykaz miejsc postoju, napraw i zaopatrzenia lodofłamaczy na Wiśle

Nazwa miejscowości	Km	Brzeg	Szczegółowy opis miejsca	Możliwość postoju	Możliwość poboru paliwa	Możliwość dokonania naprawy
1	2	3	4	5	6	7
Nieszawa	702,3	L	Nabrzeże dla poboru paliwa	nie*	tak	Nie
Toruń	736,5	P	Port i zimowisko warsztaty i wyciąg stały Nabrzeże dla poboru paliwa	tak	tak	dokowanie L-1000, LR-400, LR-401, LC-1200 , LL-800 naprawy awaryjne
Solec Kujawski	760,0	L	Nabrzeże dla poboru paliwa	nie*	tak	Nie
Brdujście	772,3	L	Awanport dolny śluzy	tak	nie	Nie
Fordon	774,9	L	Zimowisko	nie	tak	Nie
Chełmno	806,8	L	Port zimowy, warsztaty, stacja paliw	tak	tak	Nie
Chełmno	807	P	Nabrzeże dla poboru paliwa	nie*	tak	Nie
Grudziądz	834,5	P	Port zimowy (nabrzeża)	tak	tak	Nie
Korzeniewo	867,0	P	Nabrzeże dla poboru paliwa	tak	tak	Nie
Korzeniewo	867,2	P	Zimowisko	tak	tak	Nie
Tczew	908,0	L	Przystań przy ul. Nad Wisłą	tak	tak	Nie
Kieżmark	930,0	L	Nabrzeże dla poboru paliwa	nie*	tak	Nie
Przełgalina	936,0	L	Awanport górny śluzy Przełgalina Południowa	tak	tak	Nie
Świbno	938,9	L	Zimowisko	tak	tak	Nie

* - postój tylko na czas tankowania

Miejsca zatorogenne na Dolnej Wiśle

<u>Km</u>	<u>Miejscowość</u>	<u>Km</u>	<u>Miejscowość</u>
701 - 710	Nieszawa - Ciechocinek	858 - 860	Kaniczki
718 - 720	Silno	869 - 873	Gniewskie Pola – Jażwiska
727 - 730	Złotoria	865+000	dawny most Opalenie
745 - 755	Górsk - Pędzewo	875+000	Gniew
758 - 760	Solec Kujawski	882 - 885	Polskie Gronowo – Kuchnia
767 - 768	Łęgnowo	886 - 890	Piekło, Biała Góra
772 - 774	Brdy Ujście	895 - 893	Mątowy Małe
780 - 786	Rafa	908+500	most kolejowy i drogowy Tczew
792 - 798	Borówno	909+000	port Tczew
805 - 808	Chełmno	915 - 913	Boręty
813 - 816	Świecie - Ostrów Świecki	930+000	most Kiezmark
837 - 839	Grudziądz - Zajęczkowo	938 - 942	ujście Wisły
843 - 847	Zakurzewo - Wielki Welcz		
854 - 868	Opalenie		

Wykaz wodowskazów na rzece Wiśle, na obszarze administrowanym przez RZGW w Gdańsku

L.p.	Wodowskaz	km	Stan alarmowy	Stan ostrzegawczy
1	Toruń	734,7	650	530
2	Fordon	774,9	650	530
3	Chełmno	806,8	630	510
4	Grudziądz	835,0	650	540
5	Korzeniewo	867,0	700	610
6	Biała Góra	886,6	700	600
7	Tczew	908,6	820	700
8	Gdańska Głowa	931,2	810	730
9	Przegalina	936,0	700	650
10	Świbno	938,7	680	600