



## CODZIENNY BIULETYN HYDROLOGICZNY

### o sytuacji w zlewni Wisły od profilu Dęblin do ujścia Zgłowiączki, w zlewni Narwi i Bugu poniżej profilu Krzyczew oraz rzek wpadających do Pregoty i Niemna w granicach państwa

Stan na godzinę 06 UTC dnia **28.12.2021 r.**

#### 1. Sytuacja meteorologiczna

##### 1.1 Opady atmosferyczne na godz. 06 UTC – nie notowano

##### 1.2 Pokrywa śnieżna na godz. 06 UTC:

Stacja	Rzeka	Województwo	Grubość pokrywy śnieżnej [cm]	Grubość śniegu świeżo spadłego [cm]
KOZIENICE	Wisła	mazowieckie	2	
WARSZAWA	Wisła	mazowieckie	4	
PŁOCK	Wisła	mazowieckie	2	
JARCZEW	Wilga	lubelskie	4	
BONOWICE	Pilica	śląskie	śląd	
WAŚOSZ	Pilica	śląskie	śląd	
PRZEDBÓRZ	Pilica	łódzkie	3	
SULEJÓW	Pilica	łódzkie	4	
TEOFILÓW	Pilica	łódzkie	3	
BIAŁOBRZEGI	Pilica	mazowieckie	6	
STANOWISKA	Czarna (Maleniecka)	świętokrzyskie	4	
PILCZYCA	Czarna (Włoszczowska)	świętokrzyskie	4	
JANUSZEWICE	Czarna (Włoszczowska)	świętokrzyskie	2	
CHEŁSTY	Czarna (Maleniecka)	łódzkie	4	
PLUCICE	Luciąża	łódzkie	2	
JAROSTY	Luciąża	łódzkie	3	
BIAŁYSTOK	Biała	podlaskie	4	
OSOWIEC	Biebrza	podlaskie	2	
BURZYN	Biebrza	podlaskie	2	
MIKOŁAJKI	Jez. Mikołajskie	warmińsko-mazurskie	7	
HAJNÓWKA	Leśna	podlaskie	4	
TONKIELE	Bug	podlaskie	5	

Stacja	Rzeka	Województwo	Grubość pokrywy śnieżnej [cm]	Grubość śniegu świeżo spadłego [cm]
BRAŃSK	Nurzec	podlaskie	3	
SIEDLCE	Liwiec	mazowieckie	5	
MŁAWA	Wkra	mazowieckie	3	
BORKOWO	Wkra	mazowieckie	4	
SKIERNIEWICE	Bzura	łódzkie	3	
SUWAŁKI	Czarna Hańcza	podlaskie	10	
BANIE MAZURSKIE	Gołdapa	warmińsko-mazurskie	7	
OLSZTYN	Łyna	warmińsko-mazurskie	7	
LIDZBARK WARMIŃSKI	Łyna	warmińsko-mazurskie	8	
KĘTRZYN	Guber	warmińsko-mazurskie	<b>14</b>	

## 2. Sytuacja hydrologiczna

### 2.1 Opis dobowego przebiegu zmian stanów wody

Na Wiśle na odcinku od profilu Dęblin do zbiornika Włocławek obserwowano opadanie stanu wody oraz lokalne wahania związane z rozwojem zjawisk lodowych – w strefie wody średniej i niskiej.

W zlewni Narwi i Bugu obserwowano wahania stanu wody związane głównie z rozwojem zjawisk lodowych – w strefie wody średniej, lokalnie w wysokiej i niskiej.

Na pozostałych dopływach Wisły (od profilu Dęblin do ujścia Zgłowiączki) obserwowano wahania stanu wody związane głównie z rozwojem zjawisk lodowych - w strefie wody średniej, lokalnie w wysokiej i niskiej.

Na dopływach Pregoty w granicach Polski obserwowano wahania stanu wody z przewagą wzrostów, związane z rozwojem zjawisk lodowych i z pracą urządzeń hydrotechnicznych - w strefie wody średniej i niskiej.

Stacja wodowskazowa	Rzeka	Przyrost dobowy 06-06 UTC	Maksymalny wzrost w ciągu doby
ŻUKÓW	Bzura	60	62
PIĄTNICA-ŁOMŻA	Narew	35	35
BONDARY	Narew	3	34
NOWOGRÓD	Narew	29	32
SĘPOPOL	Łyna	31	31

Stacja wodowskazowa	Rzeka	Przyrost dobowy 06-06 UTC	Maksymalny wzrost w ciągu doby
ORZECHOWO	Narew	15	23
WĘGORZEWO	Węgorapa	18	20
WÓLKA MLĄDZKA	Świder	28	19
TRZCINIEC	Wkra	11	18
FRANKOPOL	Bug	10	18
WŁOCŁAWEK	Wisła	4	16
SMOLAJNY	Łyna	16	16
BIAŁOBRZEG BLIŻSZY	Omulew	14	14
SOKOŁDA	Sokołda	8	13
DĘBOWO	Biebrza	14	12
DĄBROWA	Czarna (Maleniecka)	11	11
PIASECZNO 2	Jeziorka	11	10
PROSNA	Guber	10	10
OSOWIEC	Ełk (Kanał Rudzki)	9	9
OSOWIEC	Biebrza	8	8
BABINO	Narew	7	8
KAZANÓW	Iłżanka	8	8
ODRZYWÓŁ	Drzewiczka	1	7
BORKOWO	Wkra	3	7
PRZECHODY	Ełk (Kanał Rudzki)	6	7
KĘSZYCE	Rawka	1	6
OLSZTYN-KORTOWO	Łyna	8	6
DOBRYLAS	Pisa	3	6
KŁUDZICE	Luciąża	1	5
NAREWKA	Narewka	3	5
ZABUŻE	Bug	2	3
BURZYN	Biebrza	2	2
KĘPA POLSKA	Wisła	2	2
NOWE MIASTO	Pilica	2	2
NAREW	Narew	1	2
STRĘKOWA GÓRA	Narew	2	2
MAŁKINIA	Bug	1	2

**2.2 Przekroczenia stanów ostrzegawczych i alarmowych na godz. 06 UTC –**  
nie notowano.

### 2.3 Zjawiska lodowe na rzekach – stan na godz. 06 UTC:

Stacja wodowskazowa	Rzeka	Zlodzenie
WYSZOGRÓD	Wisła	zlodzenie częściowe 50%
KĘPA POLSKA	Wisła	śryż 70%
KAZANÓW	Iłżanka	zlodzenie częściowe 20%
PRZEDBÓRZ	Pilica	śryż i lód brzegowy 30%
BIAŁOBRZEGI	Pilica	śryż i lód brzegowy 70%
NAREW	Narew	śryż i lód brzegowy 50%
SURAŻ	Narew	ciągła pokrywa lodowa
PIĄTNICA-ŁOMŻA	Narew	zlodzenie częściowe 10%
NOWOGRÓD	Narew	ciągła pokrywa lodowa
OSTROŁĘKA	Narew	śryż 10%
ZAMBSKI KOŚCIELNE	Narew	ciągła pokrywa lodowa
FASTY	Supraśl	zlodzenie częściowe 10%
SOKOŁDA	Sokołda	zlodzenie częściowe 40%
OSOWIEC	Biebrza	śryż i lód brzegowy 30%
BURZYN	Biebrza	zlodzenie częściowe 10%
MIKOŁAJKI	Jez. Mikołajskie	zlodzenie częściowe 80%
DOBRYLAS	Pisa	śryż i lód brzegowy 30%
BIAŁOBRZEG BLIŻSZY	Omulew	śryż i lód brzegowy 80%
MAKÓW MAZOWIECKI	Orzyc	zlodzenie częściowe 60%
WYSZKÓW	Bug	ciągła pokrywa lodowa
ZEMBRÓW	Cetynia	zlodzenie częściowe 70%
NOWE KACZKOWO	Brok	zlodzenie częściowe 80%
ZAWADY	Rządza	ciągła pokrywa lodowa
BORKOWO	Wkra	śryż 50%
ŁOWICZ	Bzura	śryż i lód brzegowy 40%
MIEDUNISZKI	Węgorapa	zlodzenie częściowe 50%
BANIE MAZURSKIE	Gołdapa	śryż i lód brzegowy 70%
SĘPOPOL	Łyna	śryż i lód brzegowy 60%

### 2.4 Przepływ poniżej średniego niskiego przepływu (SNQ) na godz. 06 UTC – tabela publikowana jest od 1 maja do 31 października.

### 2.5 Strefy stanów wody

- w dolnej strefie stanów wysokich:

na Iłżance, Jeziorce, na Narwi w Zambskich Kościelnych, w ujściowym odcinku Bugu, na Mrodze i Rawce;

- na pograniczu dolnej strefy stanów wysokich i strefy stanów średnich:

na górnej i środkowej Narwi oraz na Biebrzy;

- w strefie stanów średnich:

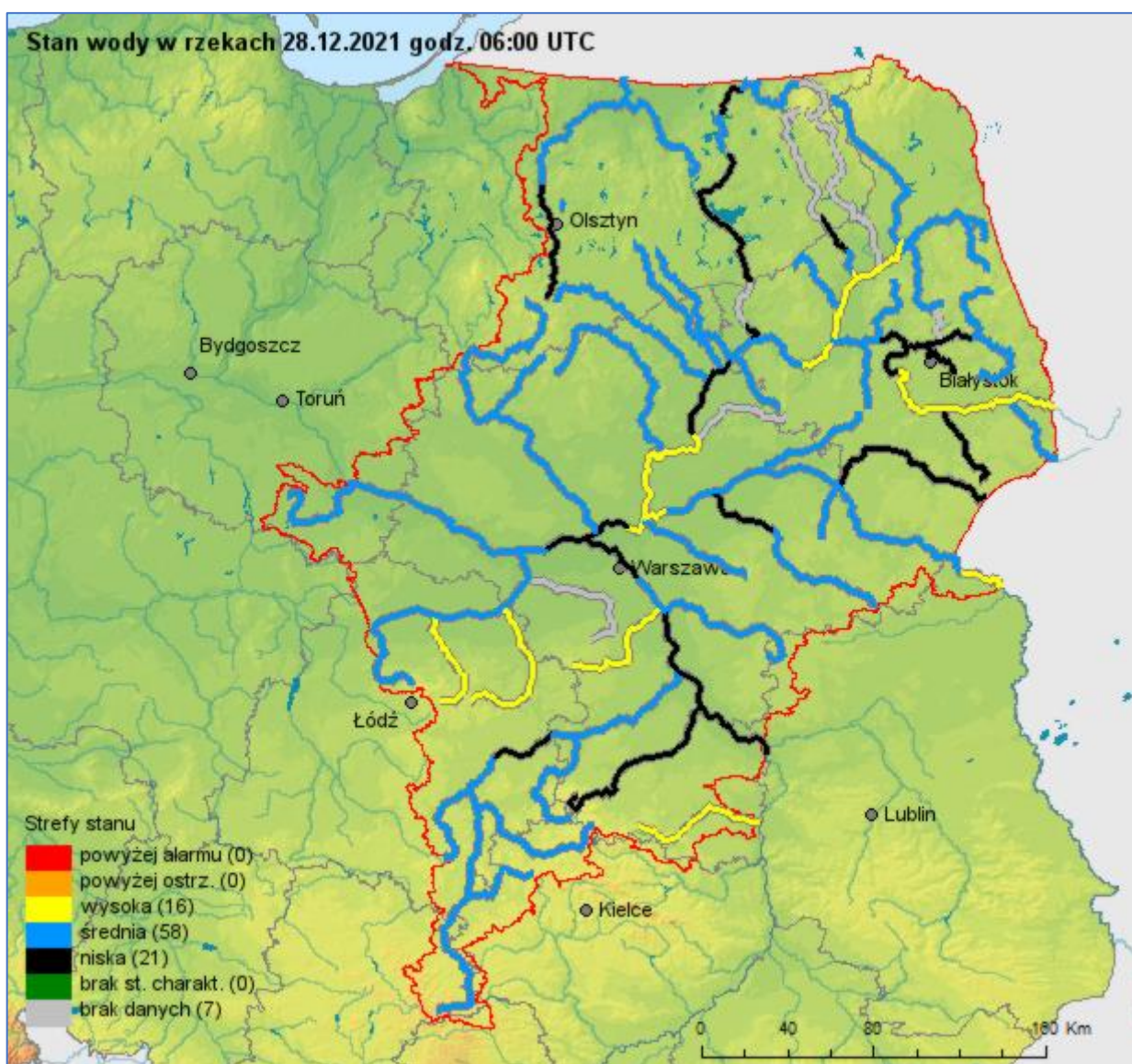
na górnej i dolnej Pilicy, na dopływach Pilicy, na dolnej Narwi, na większości dopływów Narwi, na Bugu, Bzurze, Zgłowiączce, na Gubrze i Gołdapie;

- na pograniczu strefy stanów średnich i niskich:

na Wiśle, w środkowym biegu Pilicy, na dopływach Bugu, na Łynie i na Węgorapie;

- w strefie stanów niskich:

na Radomce i na niektórych dopływach Narwi.



### 3. Prognoza hydrologiczna

#### 3.1 Prognoza na okres od godz. 06 UTC do godz. 12 UTC dnia kolejnego.

Na Wiśle na odcinku od profilu Dęblin do zbiornika Włocławek przewiduje się wahania stanu wody – w strefie wody średniej i niskiej. W związku z rozwojem zjawisk lodowych możliwe są lokalne utrudnienia przepływu i związane z tym większe wzrosty stanu wody.

W zlewni Narwi i zlewni Bugu poniżej profilu Krzyczew przewiduje się stabilizację i opadanie stanu wody oraz lokalne wahania, miejscami znaczne, związane z dalszym rozwojem zjawisk lodowych i z pracą urządzeń hydrotechnicznych - w strefie wody średniej, lokalnie w wysokiej i niskiej.

Na pozostałych dopływach Wisły (od profilu Dęblin do ujścia Zgłowiączki) przewiduje się stabilizację i opadanie stanu wody oraz lokalne wahania, miejscami znaczne, związane z dalszym rozwojem zjawisk lodowych - w strefie wody średniej, lokalnie w wysokiej i niskiej.

Na dopływach Pregoty w granicach Polski przewiduje się stabilizację i opadanie stanu wody oraz lokalne wahania, związane z rozwojem zjawisk lodowych i pracą urządzeń hydrotechnicznych - w strefie wody średniej i niskiej.

#### 3.2 Przewidywane zagrożenia

W związku z prognozowanymi niskimi minimalnymi temperaturami powietrza na rzekach spodziewany jest dalszy rozwój zjawisk lodowych powodujący utrudnienia przepływu i związane z tym lokalne wzrosty stanu wody, miejscami znaczne.

*Lokalnie stany wody mogą ulegać wahaniom spowodowanym pracą urządzeń hydrotechnicznych i zmianami odpływów ze zbiorników retencyjnych, o których IMGW-PIB nie jest informowane.*

*W przypadku rzek zarastających/zjawisk lodowych przepływ oszacowano z uwzględnieniem współczynników redukcji.*

**Rozwój sytuacji hydrologiczno-meteorologicznej można śledzić na bieżąco na stronach internetowych [meteo.imgw.pl](http://meteo.imgw.pl), [hydro.imgw.pl](http://hydro.imgw.pl) oraz na Monitorze IMGW-PIB.**

**\*UTC (ang. Universal Time Coordinated) - czas uniwersalny; w okresie letnim czas urzędowy w Polsce UTC+2h, a w okresie zimowym UTC+1h.**

Opracowanie biuletynu i prognozy: starszy synoptyk hydrolog Marcin Dominikowski