

**KOMENDA MIEJSKA
PAŃSTWOWEJ STRAŻY POŻARNEJ
W KALISZU**



**BIULETYN INFORMACYJNY
KM PSP w KALISZU ZA ROK 2025**

Kalisz, luty 2026 r.

I. Charakterystyczne zdarzenia w 2025 roku

Miasto Kalisz

1. 21.stycznia 2025 roku o godzinie 22:31 służba dyżurna Stanowiska Kierowania Komendanta Miejskiego w Kaliszu otrzymała zgłoszenie o pożarze mieszkania w jednym z budynków wielorodzinnych na terenie miasta przy ul. Ciasnej. Na miejsce skierowano jednostki PSP i OSP. Po przybyciu na miejsce zdarzenia stwierdzono, że pali się mieszkanie na 3 piętrze. Jedna z osób zamieszkująca obiekt ewakuowała się przed przybyciem straży pożarnej i poinformowała kierującego działaniem ratowniczym, że w mieszkaniu znajduje się dwójka dzieci i osoba dorosła, ponadto ustalono, iż w danej klatce schodowej nikt więcej nie zamieszkuje. Działania straży pożarnej w pierwszej fazie polegały na wprowadzeniu do mieszkania dwóch rot ratowniczych w celu zlokalizowania osób poszkodowanych. Równocześnie budowano linie gaśniczą oraz rozkładano drabinę mechaniczną SCD 37. Po chwili ratownicy zlokalizowali i ewakuowali klatkę schodową osoby poszkodowane, które zostały przekazane do zespołu ratownictwa medycznego. Następnie zlokalizowano źródło pożaru, które zostało ugaszone przy pomocy linii gaśniczej.



Rysunek 1 Pożar przy ulicy Ciasnej w Kaliszu.

2. Informacja o pożarze domu jednorodzinnego przy ul. Gronowej w Kaliszu wpłynęła do Stanowiska Kierowania KM PSP w Kaliszu we wtorek 11 lutego o godzinie 7.54. W szczytowym momencie działań strażaków na miejscu pracowało 9 zastępów PSP i OSP, w tym również Grupa Operacyjna Komendanta Miejskiego PSP w Kaliszu. Strażakom udało się odciąć pożar od niespalonej części budynku, dachu. Całość dachu to połąć o powierzchni około 570 metrów kwadratowych, przynajmniej połowa z tego objęta była pożarem.



Rysunek 2 Pożar domu jednorodzinnego przy ulicy Gronowej.

3. 28 sierpnia 2025 r. o godzinie 20:11 do Stanowiska Kierowania Komendanta Miejskiego PSP w Kaliszu wpłynęła informacja o pożarze samochodów ciężarowych na terenie miasta. Na miejsce zdarzenia zadysponowano dwa zastępy z JRG 1 Kalisz oraz jeden zastęp z OSP Dobrzec. Po przybyciu strażaków stwierdzono, że ogniem objęte są dwa ciągniki siodłowe z naczepami. Ponieważ pojazdy były już całkowicie zajęte ogniem, a w pobliżu znajdowały się inne samochody oraz zbiornik z olejem napędowym, kierujący działaniami ratowniczymi wezwał dodatkowo dwa zastępy z JRG 2 Kalisz i OSP Sulisławice. Strażacy podali siedem prądów gaśniczych – zarówno w natarciu na palące się ciężarówki, jak i w obronie innych pojazdów oraz zbiornika z paliwem, w którym znajdowało się około 8 m³ oleju napędowego.



Rysunek 3 Pożar samochodów ciężarowych w Kaliszu.

4. W dniu 10.05.2024 r. o godz. 03:13 do Stanowiska Kierowania KM PSP w Kaliszu wpłynęło zgłoszenie o wypadku drogowym w Kaliszu na skrzyżowaniu dróg ulicy Wrocławskiej z Podmiejską. Po przybyciu na miejsce zdarzenia stwierdzono, że doszło do zderzenia dwóch samochodów osobowych, którymi łącznie podróżowały trzy osoby. Dwóch podróżujących wymagało udzielenia pomocy medycznej. Dalsze działania polegały na oddymieniu i przewietrzeniu mieszkania oraz klatki schodowej, sprawdzono wszystkie mieszkania w budynku pod kątem obecności tlenku węgla. Po przewietrzeniu mieszkań i potwierdzeniu braku zagrożenia. Działania straży pożarnej polegały na zabezpieczeniu miejsca zdarzenia poprzez wygrodzenie terenu akcji pojazdami gaśniczymi oraz pachołkami drogowymi. Równocześnie udzielono Kwalifikowanej Pierwszej Pomocy osobom poszkodowanym.

5. 6.06.2025 r o godz. 00:11 zadysponowano 6 zastępów Państwowej i Ochotniczej Straży Pożarnej do wybuchu gazu w budynku wielorodzinnym przy ulicy Gościńska 11/5 w miejscowości Kalisz. Po przybyciu na miejsce zdarzenia stwierdzono, że w budynku wielorodzinnym, w jednym z mieszkań, doszło do wybuchu gazu propan-butan. W wyniku wybuchu, wszyscy mieszkańcy to jest -

11 osób dorosłych i 3 dzieci w wieku sześć, cztery i półtora roku, przebywały w mieszkaniach, budynku wielorodzinnego. Jedna osoba dorosła - kobieta P1 skarżyła się na złe samopoczucie i wymagała KPP. Działania straży polegały na zabezpieczeniu miejsca zdarzenia. Ratownicy ubrani w aparaty OUO, przystąpili do ewakuacji mieszkańców z budynku wielorodzinnego. Po przeszukaniu przez ratowników pięciu uszkodzonych mieszkań, innych osób nie znaleziono. Przybyłe na miejsce zdarzenia pogotowie gazowe, nie stwierdziło atmosfery wybuchowej. Pogotowie energetyczne odłączyło napięcie w części budynku. Następnie Powiatowy Inspektor Nadzoru Budowlanego ocenił możliwość dalszego mieszkania i budynku. Dwa mieszkania na pierwszym piętrze zostały wyłączone z użytkowania. Dwie osoby dorosłe z mieszkania, gdzie wystąpił wybuch gazu, zostały przewiezione do Centrum Interwencji Kryzysowej przez policję, trzy osoby udały się do rodziny, natomiast inni mieszkańcy powrócili do swoich mieszkań. Na miejscu czynności dochodzeniowe prowadzili również funkcjonariusze Policji.

6. 07.02.2025 r. o godz. 13:13 zgłoszono do Stanowiska Kierowania Komendanta Miejskiego PSP w Kaliszu, że Kanałem Bernardyńskim płynie nieznaczny film nieznannej substancji. Z daleka widać było, że substancja płynie z rzeki Swędrni, która jest prawym dopływem tegoż kanału. Działania zastępów polegały na przemieszczaniu się w górę rzeki Swędrni na ulicę Dyngusową, gdzie znajduje się kanał odpływowy z fabryk na osiedlu Tyniec z którego zazwyczaj wydostają się zanieczyszczenia do rzeki. Po dojeździe na ulicę Dyngusową potwierdzono źródło wycieku nieznannej substancji oraz zastano pracowników Wojewódzkiego Inspektoratu Ochrony Środowiska oraz Przedstawiciela Wód Polskich, którzy wspólnie pobierali próbki do badań. Przybyła na miejsce SGRChem-Eko z Ostrowa Wlkp. po pobraniu próbek i przebadaniu nie stwierdziła obecności żadnej substancji oprócz wody, gdyż wcześniej widziany film zdążył już spłynąć. Działania zakończono.

Powiat kaliski.

1. 28.10.2025 w miejscowości Rożdżały samochód osobowy marki Suzuki wypadł z drogi oraz uderzył czołowo w drzewo. Samochodem podróżował jedynie kierowca. Inne osoby nie brały udziału w wypadku. Samochód znajdował się poza pasem jezdni (w rowie za barierkami). Kierujący opuścił pojazd przy pomocy świadków zdarzenia przed przybyciem zastępów straży. Działania strażaków polegały na zabezpieczeniu miejsca zdarzenia oraz udzieleniu kwalifikowanej pierwszej pomocy osobie poszkodowanej polegającej na przeprowadzeniu wywiadu oraz opatrzeniu ran. Osoba poszkodowana została przekazana przybyłemu na miejsce zdarzenia Zespołowi Ratownictwa Medycznego oraz zabrana do szpitala.



Rysunek 4 Zdarzenie drogowe w miejscowości Rożdżały.

2. 29.10.2025 w godzinach porannych, na granicy miejscowości Sierzchowa i Janikowa, samochód osobowy marki Mercedes wypadł z drogi oraz uderzył czołowo w drzewo. Samochodem podróżował jedynie kierowca. Samochód znajdował się na pasie drogi, kierującego z pojazdu ewakuowali świadkowie zdarzenia. Działania strażaków polegały na zabezpieczeniu miejsca zdarzenia oraz udzieleniu kwalifikowanej pierwszej pomocy osobie poszkodowanej. Osoba poszkodowana została przekazana przybyłemu na miejsce zdarzenia Zespołowi Ratownictwa medycznego oraz zabrana do szpitala. Ruch na drodze wojewódzkiej przez kilka godzin był zablokowany.



Rysunek 5 Wypadek drogowy w miejscowości Sierzchów.

3. 6 lipca o godzinie 23:17 wybuchł pożar w zakładzie, zajmującym się produkcją biomasy w Czempiszu w gminie Brzeziny. Na miejscu okazało się, że pożarem objęta jest duża przyzma zrębki drewnianej oraz zrzynek drewnianych, które służą do produkcji biomasy. Działania przybyłych na miejsce zdarzenia zastępów polegały w pierwszej kolejności na podawaniu środków gaśniczych w obronie przed rozprzestrzenianiem się ognia na dalszą część hałdy.

Przybyłe pierwsze zastępy z OSP Brzeziny i Aleksandria podały prądy w obronie i utworzyły punkt czerpania wody ze stawów znajdujących się na terenie zakładu. W miarę przybywania kolejnych zastępów wprowadzano dodatkowe prądy wody w obronie hałdy zrębki drzewnej. Ze względu na duże zapotrzebowanie wody do celów gaśniczych oraz niewystarczającą ilość wody w stawach na terenie posesji zadysponowano pluton KALISZ, który po przybyciu stworzył punkt czerpania wody ze stawu odległego o około 400 m i zbudował magistralę do miejsca pożaru. Dodatkowo zadysponowano pluton OSTRÓW WLKP. oraz samochód wężowy z JRG KROTOSZYN, utworzono REDUTĘ oraz dodatkowy odcinek bojowy dla plutonu Ostrów Wlkp. Łączność na terenie działań ratowniczo-gaśniczych rozbudowano poprzez wprowadzenie do schematu łączności Samochodu Dowodzenia i Łączności z KM PSP Kalisz. W wyniku braku możliwości podania skutecznego prądu gaśniczego w obronie na hałdę zrębki (duża wysokość) podjęto decyzję o zadysponowaniu na miejsce samochodu SHD 23 z OSP Kalisz-Sulisławice. W celu zobrazowania rozmiarów pożaru, a także wskazania miejsc, gdzie doszło do przerzutu ognia wykorzystano Bezzałogowy Statek Powietrzny, który znajdował się na wyposażeniu pojazdu Grupy Operacyjnej Komendanta Wojewódzkiego Państwowej Straży Pożarnej w Poznaniu. Do pożaru doprowadzono drugą magistralę wodną ze stawów znajdujących się w m. Brzeziny oddalonych o ok. 2400m od miejsca pożaru.



Rysunek 6 Pożar zrębki i zrżyny drzewnej w Czempiszu.

4. 9.06.2025 roku, przed godziną 24:00 do Stanowiska Kierowania Komendanta Miejskiego PSP w Kaliszu wpłynęła informacja, że w miejscowości Zalesna doszło do pożaru samochodu elektrycznego, osoby podróżujące pojazdem samodzielnie opuściły go przed przybyciem zastępów straży oraz nie wymagały pomocy medycznej. Działania zastępów polegały w pierwszej kolejności na zabezpieczeniu miejsca zdarzenia. Następnie rota wyposażona w aparaty ochrony układu oddechowego podała prąd wody na palący się pojazd. Po ugaszeniu pojazdu temperatura obudowy akumulatora wynosiła 60 °C. Po schłodzeniu obudowy akumulatora wodą zanotowano znaczny spadek temperatury obudowy akumulatora, temperatura ta z biegiem czasu nie wzrastała. Podczas akcji dokonując dostępu do akumulatora skorzystano z klinów schodkowych, klocków drewnianych oraz rozpieracza ramieniowego. Chłodzono akumulator poprzez bezobsługowe stanowisko gaśnicze. Zaopatrzenie w wodę na terenie działań realizowane poprzez przetłaczanie wody z pobliskiego hydrantu zewnętrznego DN 80 w odległości około 300 m. Monitorowano również obecność atmosfery wybuchowej detektorem wielogazowym - zagrożenia nie stwierdzono.



Rysunek 7 Pożar pojazdu o napędzie elektrycznym w miejscowości Zalesna, gm. Brzeziny.

5. 27 kwietnia 2025 roku w godzinach popołudniowych strażacy z Kalisza zostali zadysponowani do miejscowości Skarszewek, gdzie na skrzyżowaniu dróg powiatowych doszło do zderzenia samochodu osobowego z busem. Łącznie w pojazdach podróżowało dziewięć osób, w tym czworo małych dzieci. Ze względu na dużą liczbę poszkodowanych, na miejsce skierowano liczne siły i środki, w tym ratownika medycznego z JRG-1, który wspierał działania zespołów ratownictwa medycznego obecnych na miejscu zdarzenia. W wyniku zdarzenia trzy osoby zostały przetransportowane do szpitala na dalsze badania.
6. W dniu 07.10.2025 w miejscowości Opatówek na wysokości wiaduktu kolejowego z nieznanych przyczyn kierowca samochodu osobowego VW Passat zjechał na przeciwny pas ruchu oraz znalazł się na nasypie kolejowym uderzając czołowo w metalową konstrukcję służącą do utrzymywania sieci wodociągowej. Kierujący pojazdem samodzielnie opuścił pojazd przed przybyciem zastępów straży. Osoba przytomna pod wpływem zdarzenia – nie została zabrana do szpitala.



Rysunek 8 Zdarzenie na nasypie kolejowym w Opatówku.

II. Działalność kontrolno-rozpoznawcza.

W 2025 r. funkcjonariusze Wydziału Kontrolno-Rozpoznawczego Komendy Miejskiej Państwowej Straży Pożarnej w Kaliszu przeprowadzili 194 czynności kontrolnych w 210 obiektach, w tym 27 kontroli sprawdzających wykonanie decyzji administracyjnych. Średnio w minionym roku jeden funkcjonariusz przeprowadził 65 kontroli. W trakcie tych czynności, które obejmowały między innymi obiekty użyteczności publicznej, budynki wielorodzinne, budynki zamieszkania zbiorowego, budynki produkcyjne i magazynowe, miejsca przetwarzania i składowania odpadów oraz obszary leśne, ujawniono łącznie 185 nieprawidłowości w 91 obiektach (43,3% skontrolowanych obiektów).

W trakcie czynności kontrolno-rozpoznawczych w 3 obiektach stwierdzono nieprawidłowości, które stanowiły podstawę do uznania tych obiektów za zagrażające życiu ludzi.

Najczęściej kontrolowaną grupą obiektów były obiekty użyteczności publicznej, w których przeprowadzono 79 kontroli, co stanowi 41,2% wszystkich skontrolowanych obiektów. Pośród tych obiektów w 32 (40,5% skontrolowanych w tej grupie obiektów) stwierdzono nieprawidłowości, których łączna liczba wyniosła 75, co stanowi 40,5% wszystkich wykrytych nieprawidłowości.

Kolejną grupą były obiekty produkcyjno-magazynowe, w których przeprowadzono 80 kontroli w obiektach, co stanowi 41,2% wszystkich skontrolowanych obiektów. Pośród tych obiektów w 442 (52,5% skontrolowanych w tej grupie obiektów) stwierdzono nieprawidłowości, których łączna liczba wyniosła 78, co stanowi 42,1% wszystkich wykrytych nieprawidłowości.

Najczęściej spotykane nieprawidłowości dotyczyły: instalacji użytkowych (27 obiektów), oznakowania znakami bezpieczeństwa (21 obiektów), instrukcji bezpieczeństwa pożarowego (18 obiektów) w zakresie urządzeń i instalacji przeciwpożarowych oraz gaśnic (13 obiektów), zaopatrzenia w wodę do zewnętrznego gaszenia pożaru (7 obiektów), oraz drożności dróg ewakuacyjnych, zaznajomienia z przepisami przeciwpożarowymi, SSP (po 2 obiekty).

W minionym roku przeprowadzono 7 kontroli miejsc wytwarzania oraz przeznaczonych na zbieranie i przetwarzanie odpadów. Wydano 12 postanowień spełnieniu wymagań odnośnie do miejsc wytwarzania oraz zbierania i przetwarzania odpadów.

Efektem dokonanych kontroli było wydanie:

- 34 decyzji administracyjnych nakazujących usunięcie nieprawidłowości,
- 5 upomnień,
- 26 opinii w zakresie wymagań przeciwpożarowych,
- 12 opinii dotyczących imprez masowych,
- 21 opinii dotyczących zagospodarowania przestrzennego,

Podczas prowadzonych kontroli mandatem karnym ukarano 3 osoby z kontrolowanych podmiotów.

W 2025 r. funkcjonariusze Wydziału Kontrolno–Rozpoznawczego uczestniczyli w 62 odbiorach nowo wybudowanych lub rozbudowanych budynków. W 9 przypadkach stwierdzono nieprawidłowości mające negatywny istotny wpływ na poziom bezpieczeństwa w obiekcie lub brak kompletnej dokumentacji projektowej, co spowodowało zajęcie przez Komendanta Miejskiego negatywnego stanowiska w sprawie uzyskania pozwolenia na użytkowanie przedmiotowych obiektów.

W ramach czynności odbiorowych prowadzona była również kontrola działalności rzeczoznawców do spraw zabezpieczeń przeciwpożarowych w procesie projektowania obiektów- nie stwierdzono przypadku błędnego uzgodnienia projektu dotyczącego ochrony przeciwpożarowej budynków.

W roku 2025 szczególną uwagę zwrócono na obiekty takie jak:

- hotele, motele, pensjonaty,
- obiekty ZL wysokie,
- obiekty w których wymagane jest stosowanie systemu sygnalizacji pożarowej (w szczególności generujące alarmy fałszywe)
- wielopowierzchniowe obiekty handlowe,
- lasy,
- zaopatrzenie w wodę dla jednostek osadniczych.

Przeprowadzono kontrolę planową zakładu o zwiększonym ryzyku wystąpienia poważnej awarii przemysłowej ADECON Sp. z o.o. Dębe 47, 62-817 Żelazków.

Wydział Kontrolno-Rozpoznawczy sprawuje również nadzór nad wykonywaniem obowiązku podłączenia obiektów do stacji monitorowania systemów sygnalizacji pożarowej w przypadku, gdy obowiązek ten wynika z przepisów prawa lub z postanowienia Wielkopolskiego Komendanta Wojewódzkiego PSP.

Na terenie działania Komendy Miejskiej PSP w Kaliszu obowiązkowi takiemu podlega obecnie 30 obiektów. Dodatkowo 129 obiektów zostało dobrowolnie wyposażone w systemy sygnalizacji pożarowej, a 50 z nich zostały podłączone do stacji monitorowania.

III. Ćwiczenia realizowane w 2025 r.

W 2025 roku Komenda Miejska Państwowej Straży Pożarnej w Kaliszu przeprowadziła w sumie 17 ćwiczeń, w 14 z nich udział brały jednostki OSP. Podczas ćwiczeń sprawdzono praktyczne funkcjonowanie służb ratowniczych na terenie Miasta Kalisza i powiatu kaliskiego:

- Park Przyjaźni – ratownictwo wodno-lodowe – **PSP**,
- Zakład Nestle – taktyczno – bojowe – **PSP i OSP**,
- Zakład Alces – taktyczno-bojowe – **PSP i OSP**,
- Zakład Colian – taktyczno-bojowe – **PSP i OSP**,
- Pożary lasów „WILCZE ŁUGI” – taktyczno-bojowe – **PSP i OSP**,
- Dom Seniora „Bursztynowe Zacisze” Lisków – taktyczno-bojowe – **PSP i OSP**,
- Zalew Szałe i Murowaniec – ratownictwo wodne – **PSP i OSP**,
- Biogazownia Brudzew – taktyczno-bojowe – **PSP i OSP**,
- Zdarzenie masowe „Calisia 2025” – taktyczno-bojowe – **PSP i OSP**,
- Muzeum Okręgowe Ziemi Kaliskiej – ewakuacyjne – **PSP i OSP**,
- Zakład JAG w Liskowie – taktyczno-bojowe – **PSP i OSP**,
- Akademia Wymiaru Sprawiedliwości – taktyczno-bojowe – **PSP**,
- Komenda Miejska Policji w Kaliszu – taktyczno-bojowe – **PSP**,
- Ćwiczenia POMPA 2025 Gminy Lisków i Koźminek - **PSP i OSP**,

- Ćwiczenia POMPA 2025 Gminy Stawiszyn i Mycielin - **PSP i OSP**,
- Ćwiczenia POMPA 2025 Gmina Ceków - **PSP i OSP**,
- Ćwiczenia POMPA 2025 Gmina Opatówek - **PSP i OSP**.

IV. Działalność operacyjna i szkoleniowa

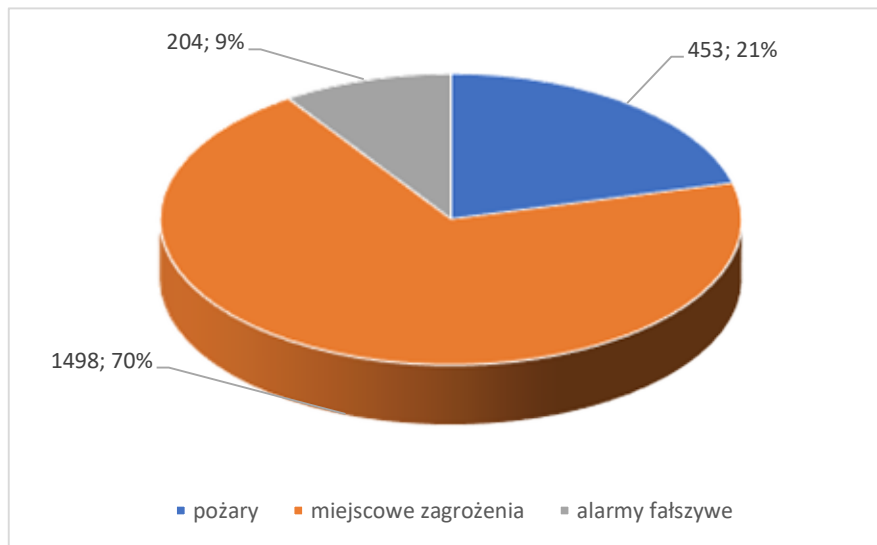
1. Ukończone kursy i szkolenia przez strażaków PSP.

▪ Szkolenie z zakresu kwalifikowanej pierwszej pomocy	112 strażaków
▪ Szkolenie z zakresu ratownictwa wysokościowego	6 strażaków
▪ Szkolenie z zakresu współdziałania z LPR	1 strażak
▪ Szkolenie strażaków w komorze dymowej	95 strażaków
▪ Szkolenie z zakresu ratownictwa lodowego	5 strażaków
▪ Szkolenie obsad stanowiska kierowania	1 strażak
<u>Ogółem:</u>	<u>220 strażaków</u>

2. Ukończone kursy i szkolenia przez strażaków OSP

▪ Kurs podstawowy strażaków OSP	90 strażaków
▪ Szkolenie z zakresu kwalifikowanej pierwszej pomocy	31 strażaków
▪ Szkolenie z zakresu organizacji łączności radiowej	98 strażaków
▪ Szkolenie strażaków w komorze dymowej	90 strażaków
▪ Szkolenie dowódców	57 strażaków
▪ Szkolenie z rat. wys.	6 strażaków
<u>Ogółem:</u>	<u>372 strażaków</u>

V. Dane statystyczne



Wykres 1 Rodzaje zdarzeń w 2025 roku.

Tabela 1 Wyjazdy ratowniczo-gaśnicze w latach.

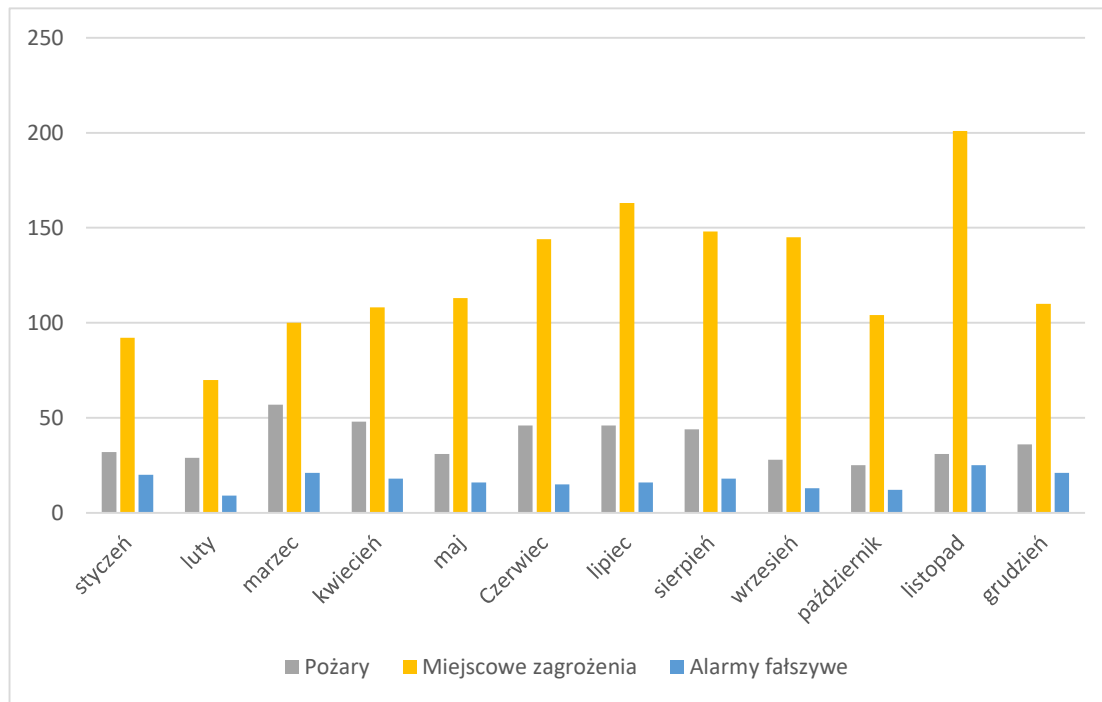
	2022	2023	2024	2025	Trend ilościowy względem 2024	Trend procentowy względem 2024
pożary	534	515	426	453	+27	+6,3%
miejscowe zagrożenia	1950	1486	2093	1498	-595	-28,4%
alarmy fałszywe	166	173	235	204	-31	-13,2%
razem	2650	2174	2754	2155	-599	-21,8%

Tabela 2 Wyjazdy ratowniczo-gaśnicze w roku 2024 i 2025 z podziałem na jednostki administracyjne.

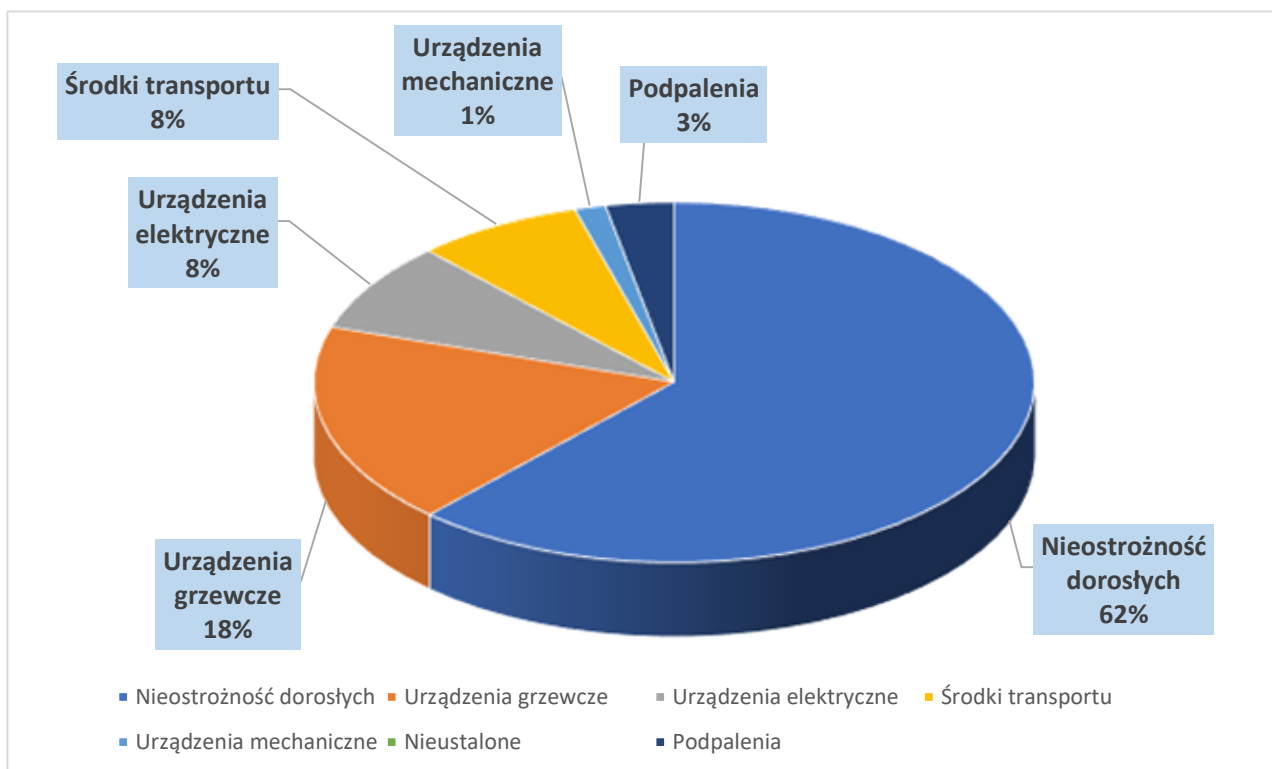
Lp.	Gmina	Pożary		Miejscowe		Alarmy		R a z e m		Porównanie do
				zagrożenia		fałszywe				roku 2024
		2024	2025	2024	2025	2024	2025	2024	2025	
1.	Kalisz	180	187	1134	790	178	155	1492	1132	-360
2.	Blizanów	21	17	89	72	7	6	117	95	-22
3.	Brzeziny	18	23	57	49	2	5	77	77	0
4.	Ceków-Kolonia	11	6	53	46	3	3	67	55	-12
5.	Godziesze Wielkie	39	45	78	73	4	11	121	129	8
6.	Koźminek	32	30	82	63	5	3	119	96	-23
7.	Lisków	24	10	73	19	2	1	99	30	-69
8.	Mycielin	9	9	52	48	1	2	62	59	-3
9.	Opatówek	42	54	196	137	13	4	251	195	-56
10.	Stawiszyn	13	14	76	69	2	3	91	86	-5
11.	Szczytniki	20	29	58	57	5	1	83	87	4
12.	Żelazków	17	29	145	75	13	10	175	114	-61
Ogółem		426	453	2093	1498	235	204	2754	2155	-599
Porównanie do roku 2024		27		-595		-31		-599		

Tabela 3 Liczba zdarzeń z podziałem na miesiące w roku 2025.

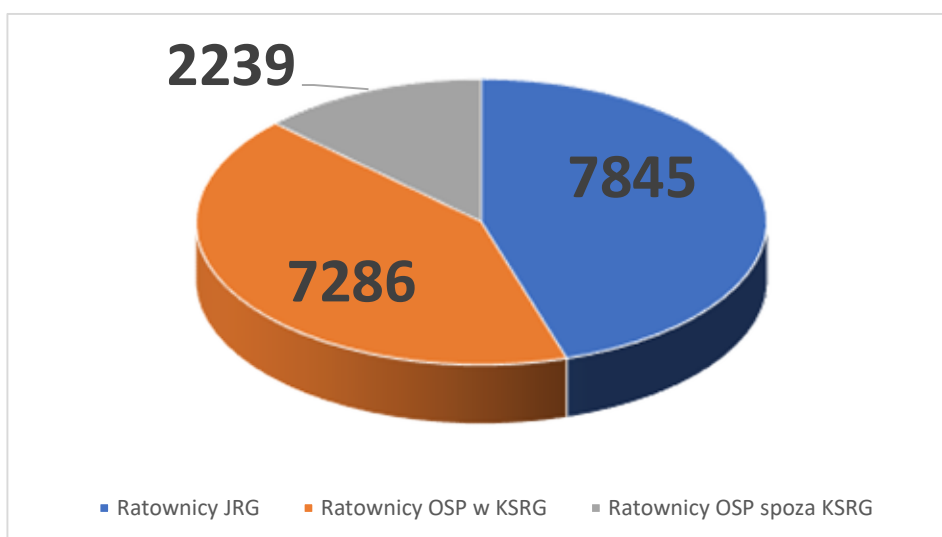
Miesiąc	styczeń	luty	marzec	kwiecień	maj	Czerwiec	lipiec	sierpień	wrzesień	październik	listopad	grudzień	Ogółem
Pożary	32	29	57	48	31	46	46	44	28	25	31	36	453
Miejscowe zagrożenia	92	70	100	108	113	144	163	148	145	104	201	110	1498
Alarmy fałszywe	20	9	21	18	16	15	16	18	13	12	25	21	204
R a z e m	144	108	178	174	160	205	225	210	186	141	257	167	2155



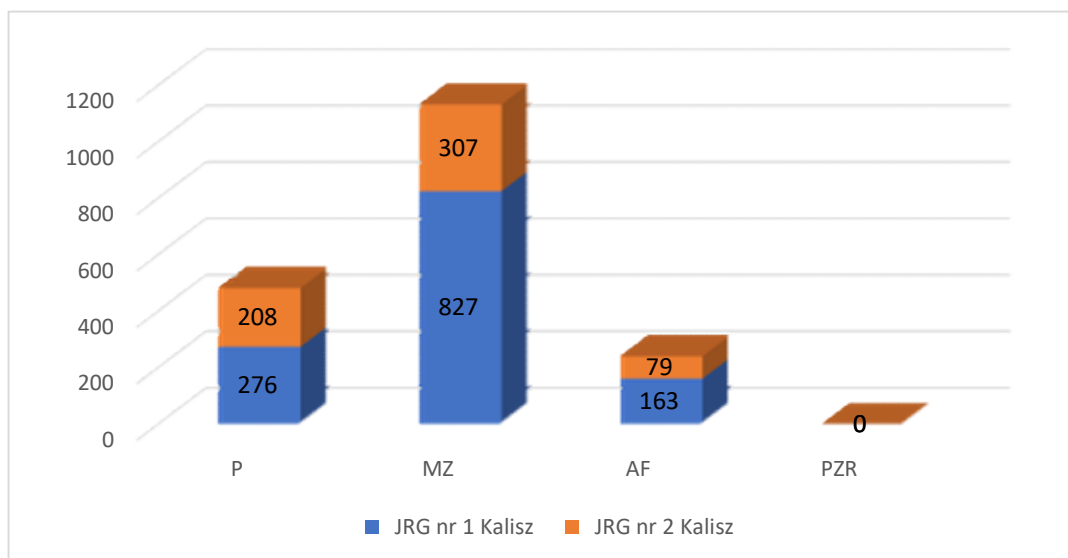
Wykres 2 Zdarzenia z podziałem na miesiące w roku 2025.



Wykres 3 Zestawienie wybranych przyczyn powstania pożarów



Wykres 4 Udział ratowników (straż pożarna) w zdarzeniach.



Wykres 5 Wyjazdy jednostek JRG w 2025 roku.

Tabela 4 Wyjazdy jednostek JRG w 2025 roku.

Jednostka	Ogółem				
	P	MZ	AF	PZR	Razem
JRG nr 1 Kalisz	276	827	163	0	1266
JRG nr 2 Kalisz	208	307	79	0	594
Podsumowanie:	484	1134	242	0	1860

Tabela 5 Wyjazdy jednostek KSRG w 2025 roku.

Lp.	Jednostka	Pożary	Miejscowe zagrożenia	Alarmy Falszywe	RAZEM
1	1509103 OSP Kalisz - Dobrzec	58	115	38	211
2	1509105 OSP Kalisz - Sulistawice	66	69	18	153
3	1509102 OSP Kalisz - Lis	22	86	21	129
4	1509141 OSP Opatówek	48	70	2	120
5	1509111 OSP Koźminek	31	64	3	98
6	1509071 OSP Brzeziny	23	44	5	72
7	1509091 OSP Godziesze	27	38	5	70
8	1509094 OSP Stobno	30	22	7	59
9	1509151 OSP Stawiszyn	10	46	3	59
10	1509171 OSP Tykadłów	20	36	3	59
11	1509173 OSP Pólko	22	26	6	54
12	1509066 OSP Rychnów	14	34	3	51
13	1509142 OSP Tłokinia Wielka	10	36	2	48
14	1509152 OSP Zbiersk	8	36	1	45
15	1509131 OSP Mycielin	10	33	2	45
16	1509061 OSP Blizanów	5	32	3	40
17	1509161 OSP Szczytniki	17	23	0	40
18	1509163 OSP Staw	13	25	0	38
19	1509081 OSP Ceków Kolonia	7	24	3	34
20	1509121 OSP Lisków	10	19	1	30
21	1509162 OSP Iwanowice	13	15	1	29

22	1509082 OSP Kamień	4	24	1	29
23	1509072 OSP Aleksandria	12	11	2	25

Tabela 6 Wyjazdy jednostek spoza KSRG w 2025 roku.

Lp.	Jednostka	P	MZ	AF	RAZEM
1	1509175 OSP Skarszew	11	27	7	45
2	1509104 OSP Kalisz - Piwonice	9	12	10	31
3	1509146 OSP Borów	9	22	0	31
4	1509114 OSP Pietrzyków	11	10	0	21
5	1509097 OSP Borek	3	13	4	20
6	1509310 OSP Czartki	8	10	0	18
7	1509269 OSP Żerniki	5	9	2	16
8	1509282 OSP Morawin	4	11	1	16
9	1509240 OSP Cienia I	12	4	0	16
10	1509062 OSP Janków Pierwszy	2	10	2	14
11	1509177 OSP Żelazków	5	9	0	14
12	1509096 OSP Żydów	5	7	1	13
13	1509145 OSP Rajsko	11	2	0	13
14	1509093 OSP Stara Kakawa	6	6	1	13
15	1509212 OSP Krzyżówki	5	7	1	13
16	1509092 OSP Józefów	12	1	0	13
17	1509132 OSP Dzierzbín	2	10	0	12
18	1509244 OSP Sierzchów	3	8	0	11
19	1509262 OSP Pawłówek	1	10	0	11

20	1509143 OSP Chełmce	5	5	0	10
21	1509235 OSP Zamęty	1	9	0	10
22	1509178 OSP Goliszew	4	5	0	9
23	1509098 OSP Zadowice	7	2	0	9
24	1509144 OSP Cienia II	6	3	0	9
25	1509260 OSP Korab	0	8	0	8
26	1509230 OSP Danowiec	1	7	0	8
27	1509134 OSP Kościelec	3	4	0	7
28	1509165 OSP Kuczewola	4	3	0	7
29	1509305 OSP Radliczyce	4	3	0	7
30	1509172 OSP Kokanin	3	0	3	6
31	1509210 OSP Dębsko	4	2	0	6
32	1509076 OSP Zajązki	6	0	0	6
33	1509123 OSP Strzałków	4	1	0	5
34	1509325 OSP Kalisz - Winiary	0	4	1	5
35	1509303 OSP Marcjanów	2	2	0	4
36	1509302 OSP Krowica Zawodnia	2	2	0	4
37	1509063 OSP Jarantów	2	2	0	4
38	1509261 OSP Lipe	1	3	0	4
39	1509306 OSP Sobiesęki II	3	1	0	4
40	1509083 OSP Przespolew	0	2	1	3
41	1509266 OSP Warszówka	1	1	1	3
42	1509265 OSP Szadek	0	3	0	3
43	1509280 OSP Kosmów	0	2	0	2
44	1509135 OSP Słuszków	1	1	0	2

45	1509174 OSP Russów	1	1	0	2
46	1509304 OSP Mrocзки Wielkie	0	2	0	2
47	1509122 OSP Koźlątków	1	0	0	1
48	1509125 OSP Zakrzyn	0	1	0	1
49	1509095 OSP Wola Droszewska	1	0	0	1

VI. Wnioski z analizy zagrożeń i zabezpieczenia operacyjnego miasta Kalisza

(§ 11 rozporządzenia MSWiA z dnia 22.09.2021r.)

1. Od końca 2018 roku działa koncepcja zaopatrzenia wodnego na terenie powiatu kaliskiego i miasta Kalisza, w której trzonem jest PLUTON Kalisz. W związku ze świetnym zgraniem Plutonu i wymianą pojazdów osiągnął on pełną gotowość i wykorzystywany jest w działaniach. W związku z powyższym planowane są cztery ćwiczenia plutonu w roku 2026, w tym na zakładzie ZZR. Dodatkowo planuje się spotkanie z członkami powyższych jednostek celem omówienia planów i szkoleń na przyszłość.
2. W 2025 r. na terenie miasta Kalisza oraz powiatu kaliskiego odnotowano 50 interwencji w budynkach mieszkalnych związanych z podejrzeniem wystąpienia tlenu węgla. Dla porównania w 2024 r. odnotowano liczbę 34 zgłoszeń. Najczęściej informacje o podejrzeniu tlenu węgla w mieszkaniu były odbierane od lokatorów, którzy zgłaszali nieprawidłowe działanie urządzeń grzewczych, nieszczelności przewodów dymowych oraz uskarżali się na dolegliwości, takie jak ból głowy i zawroty. Wielokrotnie zgłoszenia były poprzedzone zadziałaniem urządzeń sygnalizujących obecność tlenu węgla. Najczęstszą przyczyną powstania tego typu zdarzeń była wada urządzeń grzewczych oraz niedrożność kanałów wentylacyjnych. W związku z powyższym proponuję w dalszym ciągu podejmować akcje prewencyjne, w tym zaplanować akcje darmowego rozdawania czujek tlenu węgla, gdyż z roku na rok liczba zdarzeń spada, a świadomość społeczeństwa podnosi się.

3. Na terenie działania KM PSP Kalisz funkcjonuje zasada wykorzystywania OSP w KSRG oraz spoza, które posiadają odpowiedni sprzęt do pomocy jednostkom PSP w usuwaniu owadów błonkoskrzydłych. Działanie całej koncepcji oceniane jest bardzo dobrze, a co za tym idzie, będzie dalej wykorzystywane w kolejnych latach. W obecnej chwili na terenie każdej gminy znajduje się jedna lub więcej jednostek OSP realizujących te działania.
4. W dalszym ciągu realizowane są zadania związane z zakupem sprzętu ratowniczego dla jednostek OSP w KSRG w ramach przydzielonych specjalizacji ratowniczych w zakresie podstawowym.
5. Systematyczna wymiana pojazdów, w ostatnich latach w jednostkach OSP powoduje poprawę średniej wieku taboru. W tej chwili w jednostkach OSP w KSRG średnia pojazdów to 13 lat, a OSP spoza KSRG to 28 lat. W roku ubiegłym zakupiono cztery pojazdy dla OSP w KSRG (100% realizacji planu): GCBA OSP Ceków, GLBM OSP Ceków, GLBM OSP Zbiersk, GLBM OSP Brzeziny. Dodatkowo dziewięć jednostek OSP zakupiło używane pojazdy ratowniczo-gaśnicze. Należy dążyć do systematycznego wymieniania starzejącego się taboru samochodów w OSP.
6. Na terenie powiatu znajdują się trzy zakłady ZZR, w związku z powyższym planuje się przeprowadzić ćwiczenia na wytypowanych przez wydział kontrolno-rozpoznawczy obiektach.
7. W związku z osiągnięciem specjalizacji wysokościowej na poziomie podstawowym w 2025 roku przeprowadzono szkolenie dla 6 ochotników. W roku bieżącym planuje się wyszkolić kolejnych ratowników.
8. Ratownictwo wodne na poziomie podstawowym realizują dwie JRG oraz dziewięć OSP z KSRG. W związku z tym, wzorem lat ubiegłych planuje się wykonanie ćwiczeń w miesiącach letnich.
9. Stopień zagrożenia dla Kalisza wynosi ZIVG.
10. Wskaźnik zagrożenia dla poszczególnych gmin powiatu kaliskiego kształtują się na granicy stopnia ZIIG i ZIIIG.
11. Stopień zagrożenia powiatu kaliskiego wynosi ZIIP.
12. W większości przypadków wysokość wyliczonego wskaźnika zagrożenia dla gmin znajduje odzwierciedlenie w średniej ilości odnotowywanych na ich terenie zdarzeń.
13. Największe zagrożenie stanowią:
 - Pożary lasów,

- Pożary w gospodarstwach rolnych i uprawach,
- Wypadki komunikacyjne.

14. Obiekty wymagające użycia dużej ilości sił i środków:

- Wojewódzki Szpital Zespolony – Kalisz,
- Szpital – Wolica,
- Szpital psychiatryczny w m. Sokołówka,
- Sala widowiskowo – sportowa „Arena Kalisz”,
- Dom Seniora „Bursztynowe Zacisze”, Lisków,
- Tartak w Zbiersku,
- Suszarnia warzyw w Gadowie,
- Zakład produkcji palet w Jankowie Pierwszym,
- Zakład AWW w Zbiersku.

15. Obiekty wymagające zastosowania specjalistycznego sprzętu:

- Zakład zakwalifikowany do zakładów o zwiększonym ryzyku wystąpienia poważnej awarii przemysłowej:
- Przedsiębiorstwo Produkcyjno-Handlowe „JAG” PPH Sp. z o.o. w Liskowie,
- Chłodnia „Alces” – Tłocinia Wielka,
- Chłodnia - Goliszew,
- Zakład produkcji mrożonek – Złotniki Wielkie,
- Gazociągi przesyłowe Wysokiego ciśnienia – Kalisz oraz gminy Żelazków i Ceków,
- Rurociąg paliwowy – gminy Lisków, Ceków, Żelazków, Blizanów,
- Zakład produkcji i rektyfikacji spirytusu w m. Zbiersk,
- Zakład produkcji wódek w m. Niedźwiady,
- Zakład Unieszkodliwiania Odpadów Komunalnych „Orli Staw”,
- Zakład ADECON Sp. z o.o. zakwalifikowany do zakładów o zwiększonym ryzyku wystąpienia poważnej awarii przemysłowej w miejscowości Dębe 47a,
- Zakład GRUPA AWW Sp. z o.o. Sp. K. zakwalifikowany do zakładów o zwiększonym ryzyku wystąpienia poważnej awarii przemysłowej Niedźwiady 45.

16. Powiat kaliski graniczy z powiatem Sieradzkim (woj. Łódzkie), o stopniu zagrożenia ZIIIP. Bezpośrednio do granicy powiatu przylegają trzy gminy z powiatu Sieradzkiego, o następujących stopniach zagrożenia: Goszczanów ZIIG; Błaszki ZIIIG; Brąszewice ZIIG.