



Kuratorium Oświaty
w Szczecinie

Konkurs Historyczny
dla uczniów szkół podstawowych województwa zachodniopomorskiego
w roku szkolnym 2021/2022

Etap wojewódzki

Drogi Uczniu!

Gratulujemy osiągniętych wyników w etapie rejonowym i zakwalifikowania się do etapu wojewódzkiego.

Przed przystąpieniem do rozwiązywania tego testu prosimy, żebyś zapoznał się z poniższymi wskazówkami:

1. **Wpisz i zakoduj swój kod na karcie odpowiedzi do zadań zamkniętych, a także wpisz swój kod na karcie odpowiedzi do zadań otwartych zgodnie z poleceniem komisji konkursowej.**
2. Masz przed sobą arkusz liczący 22 strony, w nim 50 zadań, w tym:
 - A. zadania 1-40 to **zadania zamknięte**, gdzie podane są 4 odpowiedzi, z których tylko **jedna jest poprawna**; za każde poprawnie rozwiązane zadanie z tej grupy otrzymasz 1 punkt; odpowiedzi na te zadania udzielaj wyłącznie na **karcie odpowiedzi do zadań zamkniętych**; jeżeli się pomylisz, błędne oznaczenie otocz kółkiem i zaznacz nową poprawną odpowiedź; jeśli zaznaczysz więcej niż jedną odpowiedź bez wskazania, która jest prawidłowa, to żadna odpowiedź nie będzie uznana;
 - B. zadania 41-50 to **zadania otwarte**; punktacja za każde z tych zadań podana jest przy numerze zadania; odpowiedzi na te zadania udzielaj wyłącznie na **karcie odpowiedzi do zadań otwartych**;
3. Za rozwiązanie wszystkich zadań możesz otrzymać łącznie 69 punktów.
4. Odpowiedzi zapisuj używając czarnego lub niebieskiego długopisu; na kartach odpowiedzi nie używaj ołówka, gumki i korektora.
5. Uważnie czytaj wszystkie polecenia.
6. Po zakończeniu pracy sprawdź, czy udzieliłeś wszystkich odpowiedzi.
7. Czas rozwiązywania zadań: **120 minut**.

Powodzenia!

1. Wskaż formę władzy, która ukształtowała się w starożytnym Egipcie.

- A – tyrania.
- B – monarchia despotyczna.
- C – monarchia elekcyjna.
- D – monarchia dyktatorska.

2. Przeczytaj poniższy tekst źródłowy autorstwa Pomponiusza Meli, opisujący położenie geograficzne starożytnej Grecji i wskaż nazwę morza, które zastąpiono poprzez **XXX**.

Grecja ciągnie się z północy na południe aż do samego Morza Śródziemnego. Od wschodu oblewają ją fale Morza XXX, od zachodu Morza Jońskiego. Na północy rozległa, ciągnie się na wielkiej przestrzeni, potem oba morza, szczególnie Jońskie, wciskają się w połowie w jej boki, tak że wewnątrz lądu liczy zaledwie cztery tysiące kroków szerokości. Następnie, ponieważ ląd w jedną i w drugą stronę rozszerza się, Grecja znowu powiększa się i staje się półwyspem. Ta część nosi nazwę Peloponez. Kształtem przypomina ona liść jaworu.

- A – Egejskie.
- B – Czarne.
- C – Czerwone.
- D – Kaspiskie.

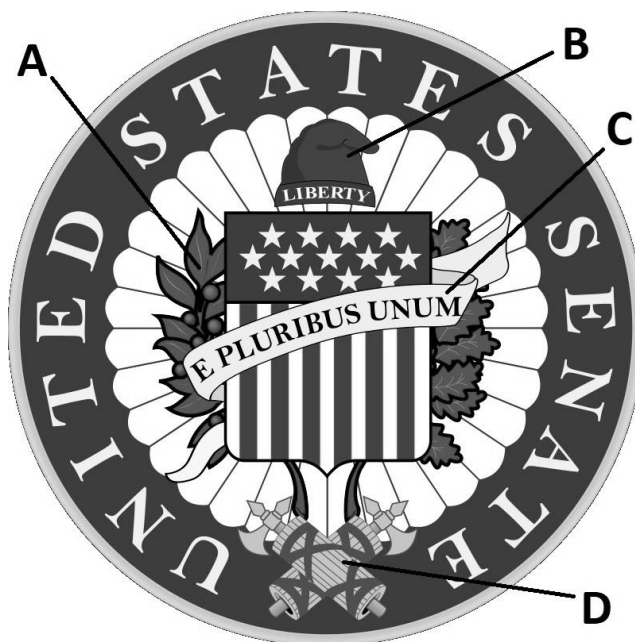
3. Wskaż poprawną definicję pojęcia heros, używanego w mitologii starożytnej Grecji.

- A – inaczej półbóg, osoba dokonująca znamienitych czynów, którego jednym z rodziców był grecki bóg lub boginia.
- B – bohater greckich powieści wojennych, mający często bogów greckich za sprzymierzeńców w boju.
- C – inaczej laureat olimpiady.
- D – jeden z greckich bogów żyjący między ludźmi i przeżywający ich codzienne rozterki i problemy.

4. Wskaż starożytną bitwę, w której **nie brał** udziału Aleksander Wielki.

- A – bitwa pod Issos.
- B – bitwa pod Gaugamelą.
- C – bitwa pod Salaminą.
- D – bitwa nad Granikiem.

5. Wskaż, którą literą oznaczono na poniższej, współczesnej pieczęci Senatu USA element bezpośrednio odwołujący się do starożytnej republiki rzymskiej.



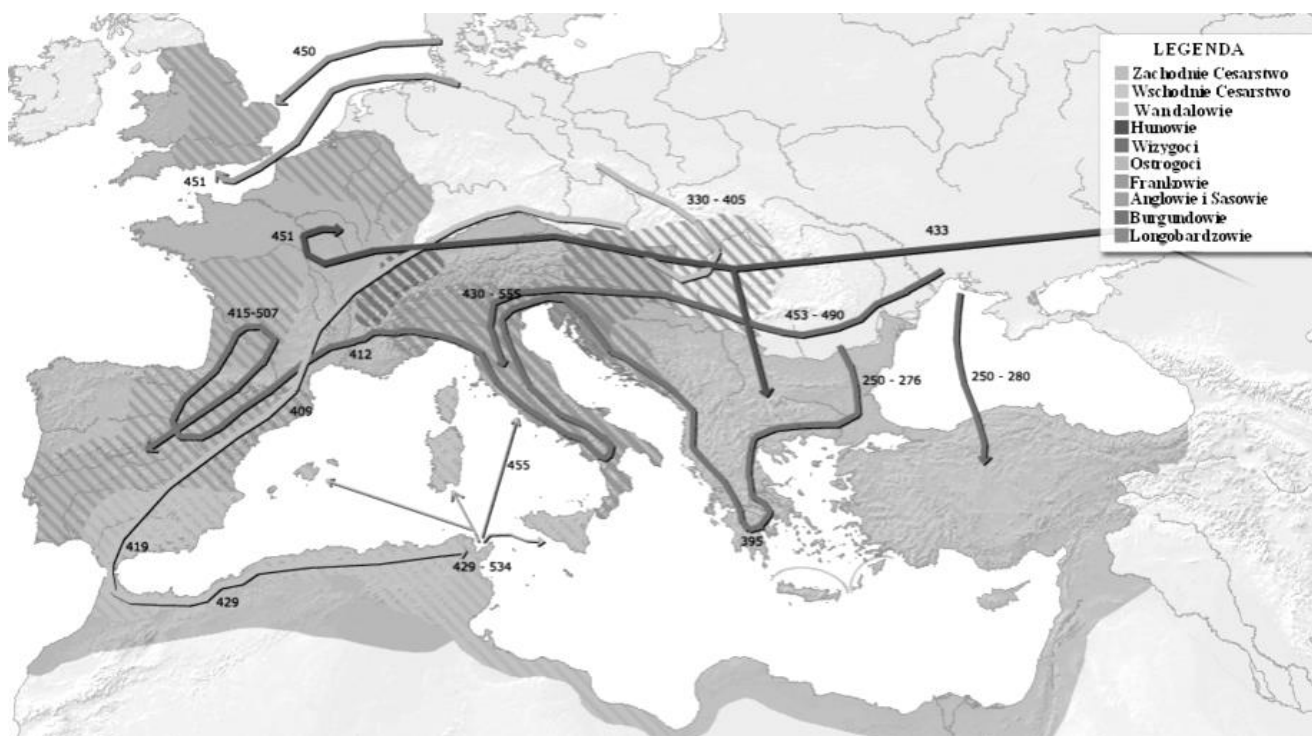
A – liść wawrzynu.

B – czerwona czapka frygijska z napisem „wolność”.

C – sentencja łacińska „z wielu jeden”.

D – różgi liktorskie.

6. Wskaż poprawny tytuł poniższej mapy.



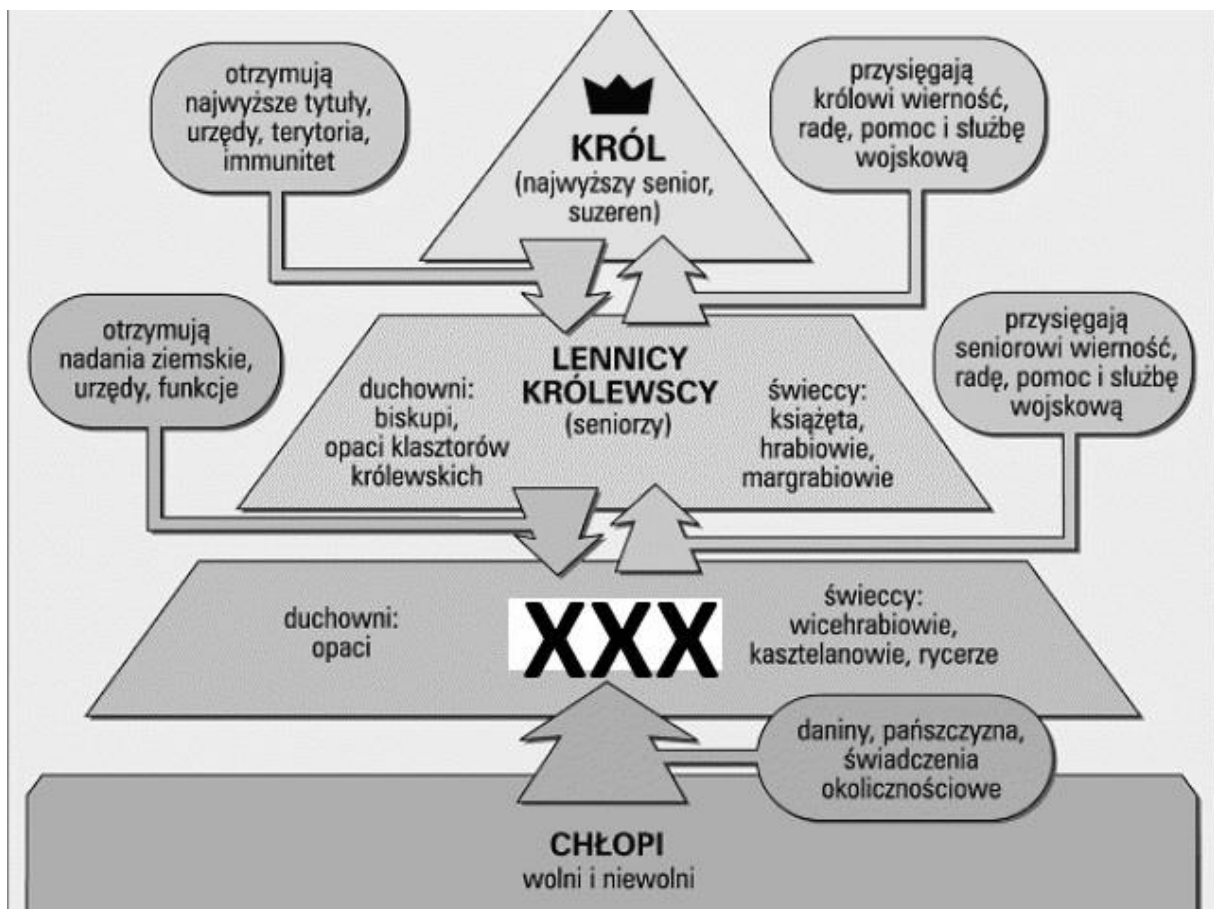
- A – Cesarstwo Rzymskie za Konstantyna Wielkiego.
- B – Europa po upadku Cesarstwa Zachodniorzymskiego.
- C – Wielka wędrówka ludów w IV-VI w.
- D – Szlaki handlowe w Europie w IV-VI w.

7. Przeczytaj poniższy fragment sunny 35 i wskaż, którego z filarów islamu w nim zabrakło.

Abu Hurajra relacjonuje: Pewien Beduin zwrócił się do Proroka: „Podaj mi przykład, w jaki sposób mógłbym dostać się do nieba”. On mu odpowiedział: „Wypełniaj swe obowiązki, módl się, płac zakat [jałmużnę], pość w miesiącu ramadan”. Beduin powiedział wówczas: „życie moje jest w ręku Boga”.[...].

- A – święta wojna.
- B – obowiązkowa pielgrzymka do Mekki.
- C – zakaz picia alkoholu.
- D – zakaz spożywania wieprzowiny.

8. Wskaż pojęcie, które na poniższym schemacie społeczeństwa średniowiecznego zastąpiono poprzez **XXX**.

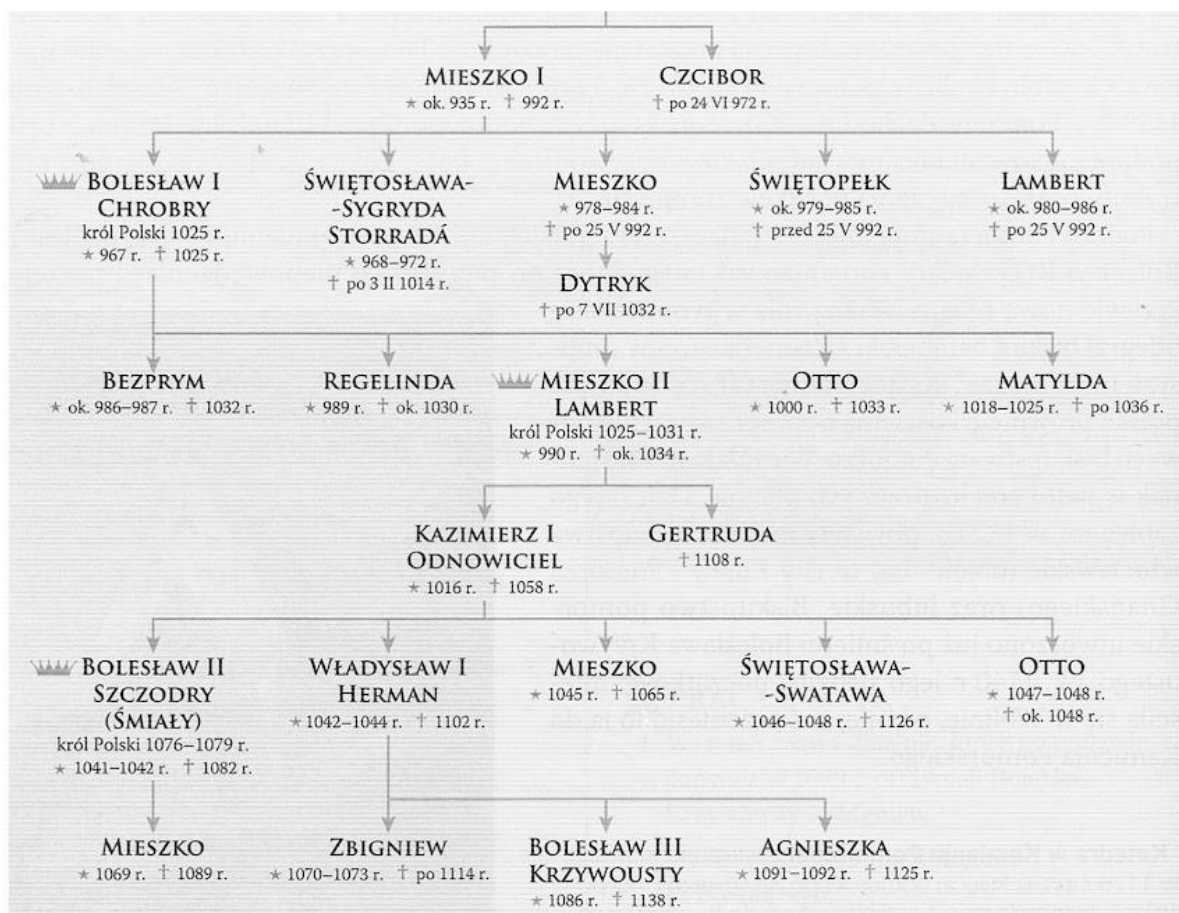


- A – mieszczenie.
- B – mnisi.
- C – wasale.
- D – dzierżawcy ziem uprawnych.

9. Wskaż wydarzenie **najwcześniejsze**.

- A – podział monarchii karolińskiej.
- B – koronacja Karola Wielkiego na cesarza.
- C – koronacja Ottona I na cesarza.
- D – powstanie Państwa Kościelnego w Italii.

10. Dokonaj analizy poniższego drzewa genealogicznego Piastów i wskaż imię prawnuka Bolesława Chrobrego, który zmarł **najpóźniej**.



- A – Władysław I Herman.
- B – Bolesław III Krzywousty.
- C – Kazimierz I Odnowiciel.
- D – Bolesław II Szczodry.

11. Wskaż, które z wymienionych plemion należało do Słowian Zachodnich.

- A – Rusini.
- B – Węgrzy.
- C – Słowacy.
- D – Chorwaci.

12. Wskaż jak nazywano osobę, która w ramach lokacji wsi organizowała całe przedsięwzięcie i zawiera umowę z właścicielem ziemi.

- A – możnowładca.
- B – zasadzca.
- C – wójt.
- D – lokacjonista.

13. Wskaż, która z wymienionych ziem weszła na trwałe do państwa polskiego za panowania Władysława Łokietka.

- A – Pomorze Gdańskie.
- B – Śląsk.
- C – Wielkopolska.
- D – Mazowsze.

14. Wskaż zdanie poprawne.

- A – po śmierci Władysława Warneńczyka, nowym królem Polski został syn Władysława Jagiełły Kazimierz.
- B – Władysław Warneńczyk panował w Polsce, na Litwie, w Czechach i na Węgrzech.
- C – W XV w. Polska toczyła wojnę trzynastoletnią z Turkami.
- D – Władysław Jagiellończyk oprócz korony polskiej posiadał także władzę w Czechach i na Węgrzech.

15. Przeczytaj poniższy fragment relacji nuncjusza papieskiego o sejmie polskim z 1565 r. i wskaż jakie pojęcie zostało zastąpione przez **XXX**.

Zjazd senatorów i posłów zwany sejmem [...] odbywa się następującym sposobem. Król rozpisuje listy do biskupów, wojewodów, większych kasztelanów, a nawet do tych mniejszych, którzy mądrością lub bogactwem przed innymi celują, uwiadamia ich o zwoływaniu sejmku [...]. Po wybraniu czasu i miejsca, król uwiadamia przez starostów szlachtę każdego powiatu o czasie, miejscu i materyjach przyszłego sejmku, każąc jej

wybrać deputowanych z zupełnym pełnomocnictwem stanowienia wraz z **XXX** w sprawach publicznych. [...]Poczem król pierwszy przybywa na miejsce sejmu, niedługo po nim senatorowie, [...]gdy się wszyscy zgromadzą, podkanclerz zapytuje każdego senatora o zdanie. Naprzód mówi arcybiskup gnieźnieński, po nim lwowski, dalej biskup krakowski i tak następnie każdy z kolei podług starszeństwa. Król, wyrozumiawszy myśl senatorów, podaje od siebie nazajutrz każdy przedmiot do dalszego roztrząśnienia, o czym wszystkim naradza się **XXX** czasem w przytomności posłów, czasem w ich nieobecności. Król zapytuje wtenczas o zdanie posłów, [...] odpowiadają w krótkości przez swego marszałka [...] Król dawniej stanowił o wszystkim za zgodą **XXX**, posłowie ziemscy nie byli w innym celu wzywani na sejm, tylko aby imieniem szlachty zezwolili na podatek, do żadnej zaś innej rady przypuszczani nie byli. Lecz odkąd herezja rozwolniła węzły posłuszeństwa szlachty, posłowie nabrali takiej śmiałości, przywłaszczyli sobie taką władzę, że na kształt rzymskich trybunów nie dopuszczają przejść żadnemu prawu, na które by się wprzód nie zgodzili, grożąc że prawu zapadłemu bez ich zezwolenia szlachta posłuszną nie będzie, dlatego król i **XXX** chcąc co postanowić starają się zjednać wprzód na to przyzwolenie posłów, którzy dawniej żadnego prawie nie mieli znaczenia.

A – izba poselska.

B – konwokacja.

C – interrex.

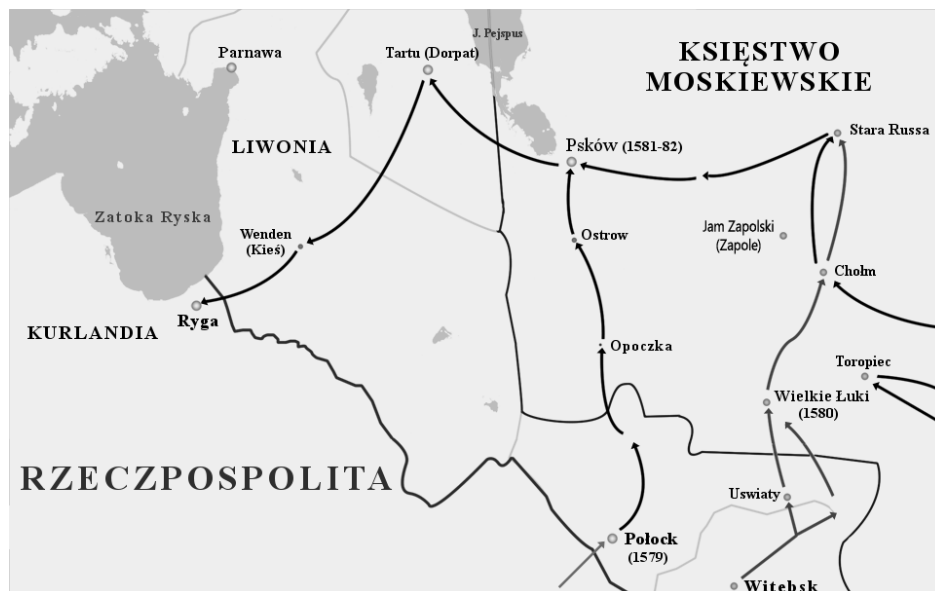
D – senat.

16. Poniższa rycina przedstawia starożytny rzymski Panteon. Wskaż, epokę lub styl architektoniczny, w którym zachodnioeuropejscy twórcy jako pierwsi wzorowali się na architekturze starożytnej.



- A – barok.
- B – gotyk.
- C – odrodzenie.
- D – oświecenie.

17. Poniższa mapa przedstawia wojny toczone przez polskiego króla. Wskaż jego imię.



- A – Zygmunt III Waza.
- B – Zygmunt August.
- C – Władysław IV.
- D – Stefan Batory.

18. Dokonaj analizy poniższej tabeli statystycznej i wskaż obszar, na którym m.in. w wyniku wojny 30-letniej zmalała liczba ludności.

Tabl. 4. **LUDNOŚĆ POLSKI NA TLE NIEKTÓRYCH KRAJÓW EUROPEJSKICH W X—XVIII W.**

Lata	Polska		Włochy		Francja		Niemcy		W. Brytania ^a		Rosja ^b	
	ludność											
	w mln	na 1 km ²	w mln	na 1 km ²	w mln	na 1 km ²	w mln	na 1 km ²	w mln	na 1 km ²	w mln	na 1 km ²
1000	1,25	5	7,0	24	9,0	17	5,4	10	2,5	8	8,5	2
1350	2,0 ^c	8	8,0	28	15,0	28	8,5	16	3,3	11	12,0	2
1500	3,4 ^d	13	11,0	38	15,5	29	10,8	20	5,0	16	15,1	3
1650	11,0	11	12,3	43	18,8	35	10,3	19	6,6	21	18,3	4
1772	14,0 ^e	19	16,7	58	24,1	45	20,0	37	12,2	39	29,0	6

- A – obszar ziem polskich.
- B – obszar ziem niemieckich.
- C – obszar ziem włoskich.
- D – obszar ziem francuskich.

19. Wskaż prawidłowe wyjaśnienie poniższej karykatury przedstawiającej Olivera Cromwella.



- A – miecz trzymany w jego ręku symbolizuje wyrok śmierci wykonany na królu Anglii i Szkocji Karola I Stuarta w 1649 r.
- B – szaty i symbole władzy królewskiej oznaczają nielegalne przejęcie przez Olivera Cromwella tytułu króla Anglii, Szkocji i Irlandii.
- C – wielka postać Olivera Cromwella symbolizuje jego wywyższanie się ponad innych władców europejskich.
- D – szaty i symbole władzy królewskiej oznaczają faktyczną władzę monarszą i dyktatorską, jaką sprawował Oliver Cromwell (od 1653 r.), jako lord protektor Anglii, Szkocji i Irlandii.

20. Przeczytaj poniższy tekst źródłowy z 1773 r. i wskaż czego on dotyczył.

Srogie okoliczności i kłopotliwe zatrudnienia nie mogły przed prawodawczą Rzeczypospolitą troskliwością ukryć pierwszej narodów wszystkich potrzeby i istotnej towarzysztwa ludzkiego twierdzy. [...] Czuje ta matka zatroskana i widzi, że będąc na liczbie obywateli uszkodzoną, na zdolności i przygotowaniu ich do usług swoich całe ubezpieczenie swoje zakładać powinna. [...] Ponieważ Ojciec Św. przez wydaną do wszystkich państw chrześcijańskich bullę, niebawnie w państwach Rzeczypospolitej publikowaną być mającą, skasował institutum (instytucję) zakonu ks. jezuitów, którzy w kraju większą część funduszy, na edukację młodzi destynowanych, i większą część edukacji, za pozwoleniem Rzeczypospolitej wielo konstytucjami nadanym, utrzymywali, więc ażeby z tych okoliczności Rzeczypospolita, tak co do edukacji młodzi krajowej, jako też co do dóbr i majątków nie ponosiła uszczerbku, takowe czynimy rozporządzenie: Ustanawiamy Komisję, w Warszawie [...] pod prezydencją Ignacego Massalskiego, biskupa wileńskiego, lub in absentia (w nieobecności) jego pod prezydencją pierwszego in ordine (w porządku) komisarzów odprawiać się będzie. Funkcja komisarzów, teraz wyznaczonych, do sejmiku ordynaryjnego da Bóg w roku 1780 trwać ma [...] W przypadku śmierci na którego z komisarzów, albo złożenia komisarstwa J.Kr. Mość inszego sposobem, przepisany dla Komisji Skarbowej i Wojskowej w konstytucji 1764, substituere zechce. Odtąd tedy wszystkie generalne akademie, gimnazja, kolonie akademickie, szkoły publiczne, żadnych nie wyłączając, z tym wszystkim, co tylko do wydoskonalenia nauk i ćwiczenia w nich młodzi szlacheckiej ściągać się może, pod dozór i rozporządzenie Komisji tej oddajemy, oraz ordynacji ułożenie względem czynności jej do aprobacji, albo poprawy przez nas zlecamy.

A – ustanowienie Komisji Edukacji Narodowej.

B – sekwestr majątku zakonu jezuitów i przekazanie go na potrzeby armii Rzeczypospolitej.

C – ustanowienie Komisji Wojskowej Obojga Narodów.

D – ustanowienie Komisji Skarbowej Koronnej.

21. Wskaż, kto był odpowiedzialny za tzw. Wielki Terror mający miejsce w 1794 r. we Francji.

A – Napoleon Bonaparte.

B – jakobini na czele z Maksymilianem Robespierre.

C – Ludwik XVI.

D – Wolter i francuscy encyklopedyści.

22. Wskaż wydarzenie **naipóźniejsze**.

A – powstanie Wielkiego Księstwa Poznańskiego.

B – powstanie Księstwa Warszawskiego.

C – wyprawa Napoleona Bonaparte na Rosję.

D – bitwa narodów pod Lipskiem.

23. Przeczytaj fragmenty Konstytucji Królestwa Polskiego nadanej przez cara Aleksandra I w 1815 r. i wskaż, która z wymienionych poniżej zasad **nie znalazła się** w tej konstytucji

Art.1. Królestwo Polskie jest na zawsze połączone z Cesarstwem Rosyjskim. [...]

Art.3. Korona Królestwa Polskiego jest dziedziczną w osobie naszej i naszych potomków, dziedziców i następców podług porządku następstwa ustanowionego dla tronu cesarsko-rosyjskiego. [...]

Art.8. Stosunki polityki zewnętrznej naszego Cesarstwa będą wspólne naszemu Królestwu Polskiemu.

Art.9. Sam tylko panujący będzie miał prawo oznaczyć uczestnictwo Królestwa Polskiego do wojen przez Rosję toczonych, jako też do traktatów pokoju i handlowych, które by to mocarstwo zawierać mogło. [...]

Art.16. Wolność druku jest zaręczona. Prawo przepisze środki ukrócenia jej nadużyć.[...]

Art.35. Rząd jest w osobie króla. Król sprawuje władzę wykonawczą w całej swej rozciągłości. Wszelka władza wykonawcza lub administracyjna, od niego tylko pochodzić może. [...]

Art.39. Król rozrządza dochodami państwa stosownie do ułożonego budżetu, a przez siebie potwierdzonego.

Art.40. Prawo wydawania wojny i zawierania traktatów i umów wszelkich, zachowane jest królowi. [...]

Art.86. W osobie króla i w dwóch izbach sejmowych polega władza prawodawcza, stosownie do rozporządzeń artykułu trzydziestego pierwszego.

Art.87. Sejm zwyczajny zgromadza się co dwa lata w Warszawie w czasie oznaczonym przez akt zwołania od króla wydany. Trwać będzie dni trzydzieści. Król jedynie może go przedłużyć, odroczyć i rozwiązać. [...]

Art.97. Od króla zależy kazać wnosić projekta bądź do izby senatorskiej, bądź do izby poselskiej, wyjąwszy projekta skarbowe, które pierwiej do izby poselskiej powinny być wnoszone. [...]

Art.164. Prawa, postanowienia i urzędy królewskie, będą drukowane w Dzienniku Praw. Postanowienie królewskie przepisze sposób ich ogłaszania.

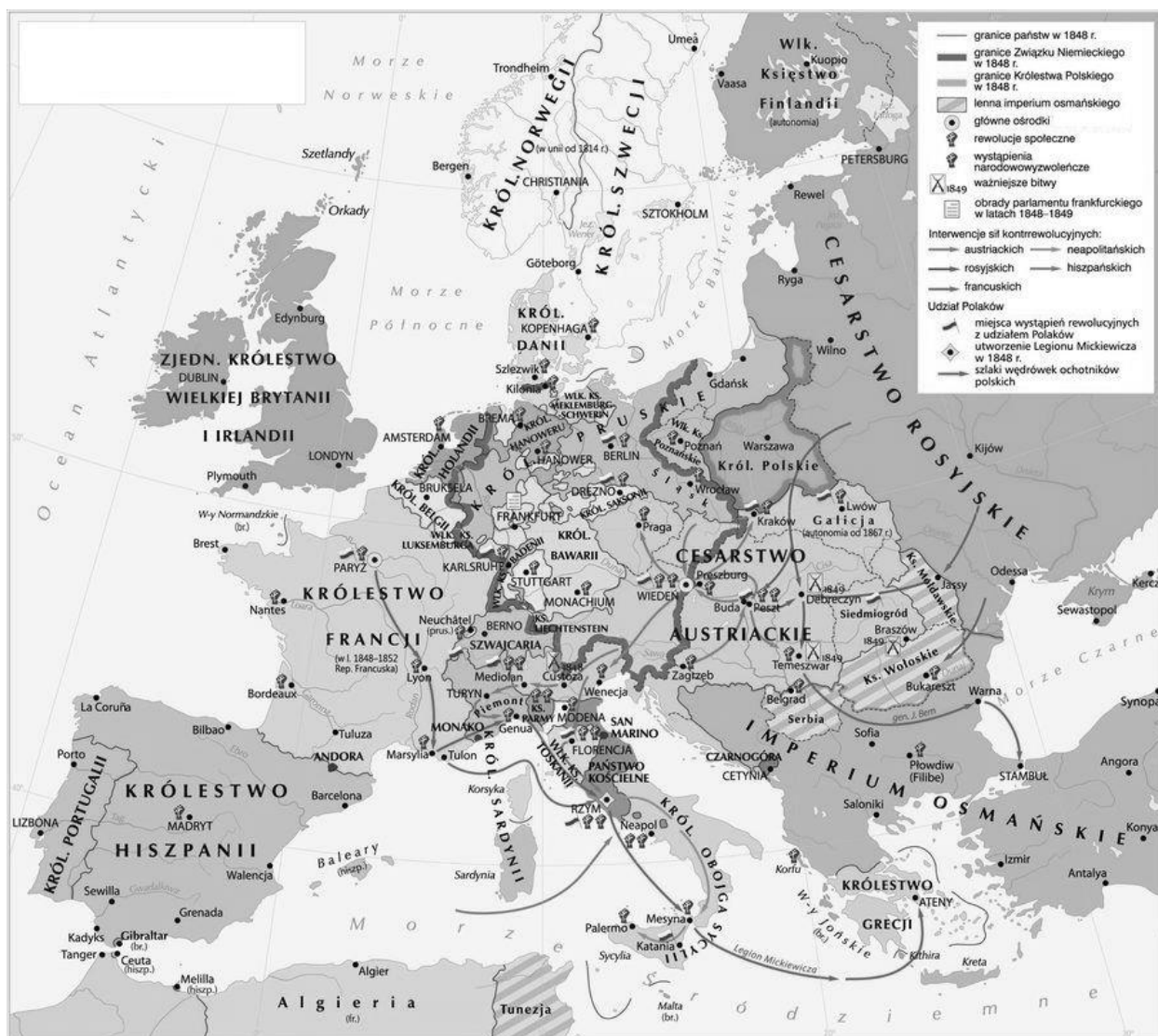
A – wolność druku (słowa).

B – Królestwo Polski i Cesarstwo Rosyjskie zostało połączone na zawsze unią personalną w osobie władcy Rosji.

C – król jako jedyny mógł zawierać traktaty międzynarodowe i wypowiadać wojnę.

D – pełnię praw ustawodawczych miał król.

24. Wskaż poprawny tytuł poniższej mapy.



- A – Wiosna Ludów w Europie.
- B – Walka Europejczyków z porządkiem wiedeńskim.
- C – Walka Polaków o niepodległość w pierwszej połowie XIX w.
- D – Europa po Kongresie Wiedeńskim.

25. Wskaż, które z wymienionych państw najbardziej przyczyniło się do zjednoczenia Włoch w XIX w.

- A – Austria.
- B – Piemont (Królestwo Sardynii).
- C – Królestwo Obojga Sycylii.
- D – Państwo Kościelne.

26. Wskaż w jaki sposób Tymczasowy Rząd Narodowy w okresie powstania styczniowego chciał przekonać polskich chłopów do walki z Rosją.

A – powołał chłopów pod broń w ramach tzw. branki.

B – obiecał chłopom uwłaszczenie ziemi, którą uprawiają, a chłopom bezrolnym ziemię z dóbr narodowych.

C – obiecał chłopom wysoki żołd za udział w powstaniu.

D – przywrócił pańszczyznę na obszarze Królestwa Polskiego i Litwy dla chłopów, którzy nie wezmą udziału w powstaniu.

27. Poniżej zaprezentowano kartę tytułową „Elementarza” autorstwa Kazimierza Promyka. Wskaż, który z ważnych prądów ideowych XIX-wiecznych Polaków, popierał wydawanie tego typu książek.



A – socjalizm.

B – rusyfikacja.

C – praca organiczna.

D – działalność konspiracyjno-spiskowa.

28. Wskaż państwo, w którym na przełomie XIX i XX w. pojawiło się określenie „drapacz chmur”, odnoszące się do wysokich wieżowców, zbudowanych w oparciu o stalową konstrukcję (ramę) nośną.

A – Włochy.

B – USA.

C – Niemcy.

D – Japonia.

29. Przeczytaj poniższy tekst źródłowy z 1903 r. i wskaż autora tego fragmentu.

Jestem Polakiem - to słowo w głębszym rozumieniu wiele znaczy. Jestem nim nie tylko dlatego, że mówię po polsku, że inni mówiący tym samym językiem są mi duchowo bliżsi [...], ale dlatego, że obok sfery życia osobistego, indywidualnego, znam zbiorowe życie narodu, którego jestem częścią, że obok swoich spraw i interesów osobistych znam sprawy narodowe, interesy Polski jako całości, interesy najwyższe, dla których należy poświęcić to, czego dla osobistych spraw poświęcać nie wolno.

A – Roman Dmowski.

B – Józef Piłsudski.

C – Ludwik Waryński.

D – Róża Luksemburg.

30. Poniższe wydarzenia miały miejsce podczas I wojny światowej. Wskaż wydarzenie **najpóźniejsze**.

A – bitwa pod Verdun.

B – początek wojny pozycyjnej na froncie zachodnim.

C – zajęcie przez wojska niemieckie Królestwa Polskiego z Warszawą.

D – wejście Włoch do wojny po stronie państw ententy.

31. Wskaż rok, w którym na ulicach polskich miast i wsi był rozpowszechniany poniższy plakat.



- A – 1917 r.
- B – 1920 r.
- C – 1926 r.
- D – 1939 r.

32. Wskaż, którą literą na poniższej mapie zaznaczono państwo, które nie powstało po I wojnie światowej.



33. Wskaż co **nie było** skutkiem kolektywizacji rolnictwa w ZSRR.

- A – wielki głód na Ukrainie w latach 1932-1933, który pochłonął kilka milionów ludzi.
- B – likwidacja kołchozów.
- C – likwidacja własności prywatnej na radzieckiej wsi.
- D – spadek wydajności produkcji rolniczej w ZSRR.

34. Wskaż czym była tzw. „noc kryształowa” w Niemczech w 1938 r.

- A – były to wielkie uroczystości z okazji wygranej A. Hitlera w wyborach w Niemczech, a nazwa pochodzi od kryształowych kieliszków, w których na wiecach NDAP pito szampana.
- B – to kryptonim akcji wywiadowczej niemieckiej Abwehry, wymierzonej w polską radiostację w Gliwicach.
- C – to symboliczna nazwa pogromu Żydów dokonanego w wielu niemieckich miastach, pochodząca od potłuczonych witryn żydowskich sklepów.
- D – to określenie parad urządzanych przez Hitlerjugend podczas olimpiady w Berlinie, a nazwa pochodzi od obić ognia pochodni, niesionych przez manifestantów.

35. Wskaż, w którym z polskich miast uniwersyteckich działała w okresie międzywojennym szkoła matematyczna o międzynarodowej renomie, której najwybitniejszym przedstawicielem był prof. Stefan Banach.

- A – Kraków.
- B – Poznań.
- C – Bydgoszcz.
- D – Lwów.

36. Podaj nazwę polskiej jednostki wojskowej okresu II wojny światowej, której szlak bojowy przedstawiono na poniższej mapie.



A – 1 Samodzielna Brygada Spadochronowa.

B – 1 Dywizja Piechoty im T. Kościuszki.

C – 2 Korpus Polski.

D – 1 Dywizja Pancerna.

37. Przeczytaj poniższy tekst źródłowy, będący fragmentem tajnego referatu wygłoszonego w 1956 r. i wskaż jego autora.

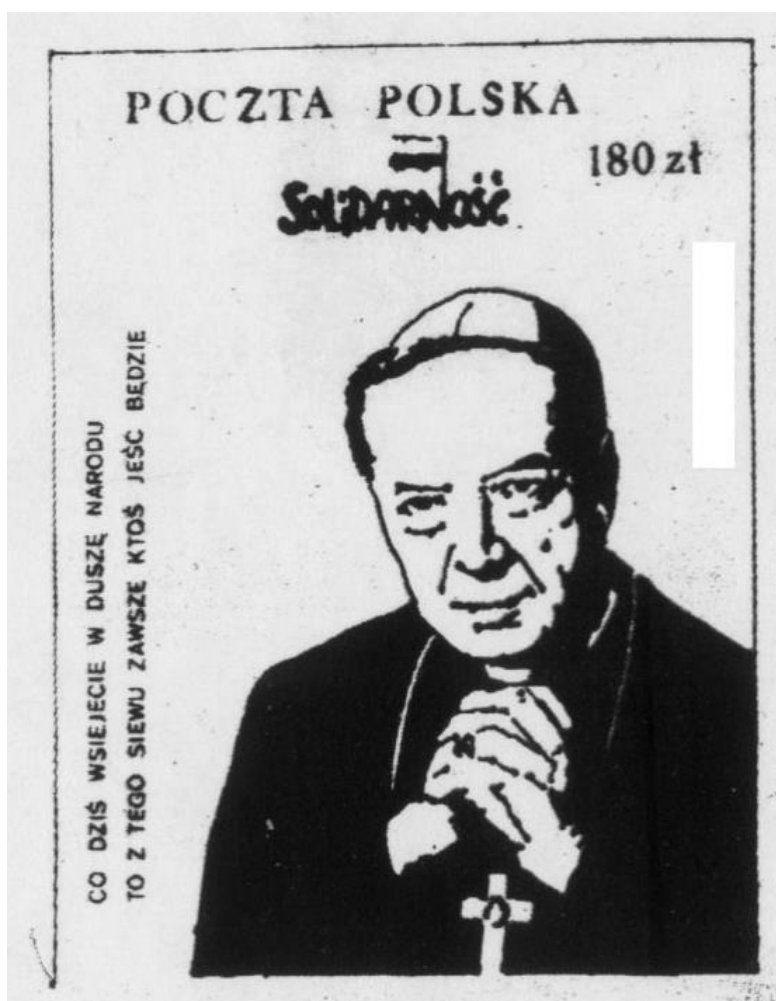
Terror ten był faktycznie skierowany nie przeciwko resztkom rozbitych klas wyzyskiwaczy, lecz przeciwko uczciwym pracownikom partii i państwa radzieckiego, przeciwko którym wysuwano kłamliwe, oszczerze, niedorzeczne oskarżenia o "dwulicowość", "szpiegostwo", "szkodnictwo", przygotowanie zmyślonych zamachów i tym podobne. [...] Bardzo ciężkie następstwa [...] miała także ta okoliczność, że w ciągu lat 1937–1941 wskutek podejrzliwości Stalina unicestwiono na podstawie oszczerczych oskarżeń wielu dowódców wojskowych i pracowników politycznych.

- A – Nikita Chruszczow (I sekretarza KC KPZR).
- B – Michaił Gorbaczow (sekretarz generalny KC KPZR).
- C – Allen Dulles (dyrektor CIA).
- D – Lech Wałęsa (przewodniczący NSZZ Solidarność).

38. Wskaż, które z wymienionych państw, **nie było** jednym z okupantów Niemiec po II wojnie światowej.

- A – Polska.
- B – Francja.
- C – Wielka Brytania.
- D – ZSRR.

39. Wskaż, jakiego polskiego duchownego zaprezentowano na poniższym znaczku podziemnej poczty Solidarność. Pełnił on funkcję prymasa Polski i zmarł w 1981 r. Dziś często nazywany jest prymasem tysiąclecia.



- A – Karol Wojtyła.
- B – Stanisław Kominek.
- C – Stefan Wyszyński.
- D – Józef Glemp.

40. Wskaż co **nie było** skutkiem decyzji ekonomicznych polskich władz za rządów Edwarda Gierka.

- A – masowa produkcja Fiata 126 p (tzw. „malucha”) na licencji włoskiej.
- B – budowa dużej ilości mieszkań w technologii tzw. „wielkiej płyty”, tworzących wielkie osiedla mieszkaniowe, jak np. warszawski Ursynów.
- C – wielkie inwestycje przemysłowe, w tym budowa kombinatu hutniczego pod Krakowem (Nowa Huta).
- D – wielkie zadłużenie Polski w bankach zachodnich, sięgające ok. 20 mld. dolarów amerykańskich.

ZADANIA OTWARTE

Odpowiedzi wpisuj na odrębnej KARCIE ODPOWIEDZI do zadań otwartych

Przy każdym zadaniu podana jest liczba punktów, które można uzyskać za prawidłową odpowiedź.

41. Wymień dwa argumenty, które wysuwała prawica przeciwko Gabrielowi Narutowiczowi po przegranych w dniu 9 XII 1922 r. wyborach prezydenckich. [2 pkt.]

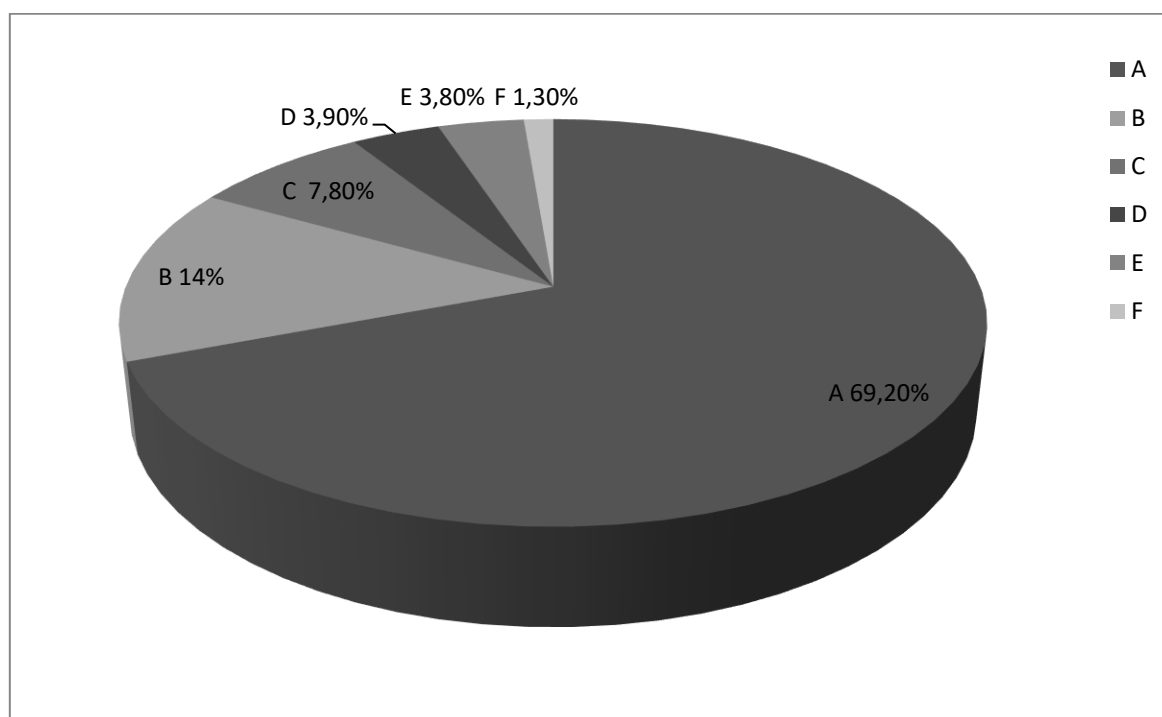
42. Dokonaj poprawnego przyporządkowania, łącząc nazwisko polityka z partią polityczną, do której dany polityk należał w pierwszej połowie lat 20-tych XX w. [5 pkt.]

- | | | | |
|---|-------------------|---|---------------------------------------|
| A | Wincenty Witos | 1 | Polska Partia Socjalistyczna |
| B | Stanisław Grabski | 2 | Chrześcijańska Demokracja |
| C | Wojciech Korfanty | 3 | Polskie Stronnictwo Ludowe Wyzwolenie |
| D | Ignacy Daszyński | 4 | Polskie Stronnictwo Ludowe „Piast” |
| E | Stanisław Thugutt | 5 | Związek Ludowo-Narodowy |

43. Podaj dwie przyczyny upadku 14 XII 1923 r. pierwszego rządu Chjeno-Piasta na czele z Wincentym Witosem. [2 pkt.]

44. Podaj na czym polegała reforma walutowa Władysława Grabskiego. [5 pkt.]

45. Poniższy wykres przedstawia narodowości zamieszkujące Polskę na podstawie spisu z 1921 r. Dopisz poprawnie nazwę narodowości do odpowiedniego procentu, wybierając z: Białorusini, Niemcy, Polacy, Ukraińcy, Żydzi. [5 pkt.]



46. Podaj nazwę państwa, z którym Polska od 1925 r. toczyła wojnę celną [1 pkt.]

47. Wyjaśnij dlaczego postanowienia międzynarodowej konferencji w Locarno z 1925 r., zostały uznane w Warszawie za porażkę polskiej dyplomacji. [2 pkt.]

48. Podaj, który polski pisarz został uhonorowany w 1924 r. Literacką Nagrodą Nobla i napisz tytuł dzieła, dzięki któremu ją otrzymał. [2 pkt.]

49. Przeczytaj poniższe teksty źródłowe i napisz w jaki sposób różnią się ich autorzy w ocenie polskiego parlamentaryzmu przed majem 1926 r. [4 pkt.]

Tekst I – Fragment wywiadu Józefa Piłsudskiego udzielony „Kurierowi Porannemu” 11 maja 1926 r.

Pan Wincenty Witos znany jest w historii naszego państwa głównie z bezceremonialnego stosunku do wszystkich funkcji państwowych. Dobór jego kolegów w obecnym gabinecie przypomina mi rząd, utworzony ongiś z wielkim hukiem i hałasem, a co do którego zdecydowałem, iż nie mogę w żaden sposób łączyć mego nazwiska z takim właśnie rządem. Wiedziałem bowiem z góry, że wraz z powstaniem takiego rządu idą przekupstwa wewnętrzne i nadużycia rządowej władzy bez ceremonii we wszystkich kierunkach dla partyjnych i prywatnych korzyści. Na ministrów wojska od tego czasu zaczęto dobierać generałów, którzyby mieli sumienia giętkie, zdolne do uprawiania – jak ja nazywam – handlu posadami i rangami, dla wygody takiego czy innego stronnictwa, takiego czy innego potrzebnego posła, takiego czy innego wygodnego kupca – jednym słowem, takiego czy innego człowieczka. System demoralizacji wojska, które, nie mając praw wyborczych, ma jedyne przedstawiciela swych interesów i potrzeb w osobie ministra przy odpowiednim doborze tego ministra, zaczął święcić swoje tryumfy nie przy kim innym, jak przy p. Wincentym Witosie. Przypominam też z owych czasów, że wobec mego przeciwstawienia się temu systemowi w stosunku do wojska, zastosowano względem mnie osobiście środki bardzo niedowcipne, ale za to bardzo hańbiące. Otaczano mnie płatnymi szpiegami, przekupywano pieniędzmi i awansami każdego, kto mnie – byłego Naczelnego Wodza – zdradzał, szukano, jak to śmiem twierdzić, mojej śmierci”.

Tekst II – Fragment książki prof. T. Nalecza, Rządy Sejmu 1921–1926 (Seria: Dzieje narodu i państwa polskiego), Warszawa 1991.

Bilans rządów Sejmu w latach 1922–1926 ciągle budzi emocje publicystów i kontrowersje wśród historyków. Jedni uważają, że w maju 1926 roku demokracja w Polsce została zamordowana. Inni są zdania, że zmarła śmiercią naturalną, a czyn Marszałka tylko skrócił agonię.

Owszem działalność Sejmu przed majem pozostawiała wiele do życzenia. Przede wszystkim nie potrafił on wyłonić trwałej większości rządowej. Gabinety zmieniały się dość często. A destabilizacja władzy nie sprzyjała rozwiązywaniu trudnych problemów kraju, w tym skomplikowanej sytuacji ekonomicznej i społecznej. [...] Ale gromadzący dopiero doświadczenia parlamentaryzm miał też i wiele zalet. Jego zasługą była normalizacja w odbudowującym się z wojennego chaosu kraju. To zwołany w 1919 roku Sejm uporządkował życie polityczne i skierował je na tory legalizmu [...]. Parlamentaryzm i demokracja w istotny sposób oddziaływały na kształtowanie się modelu nowoczesnego Polaka, myślącego kategoriami własnego państwa i stopniowo wyzwalającego się z naleciałości i kompleksów czasów niewoli. Dzięki instytucji wyborów, decydujących o obliczu najważniejszej instancji państwowej, kształtowało się myślenie o władzy w kategoriach „my”, nie „oni” – jak zawsze oceniano zaborczy aparat przemocy. Tych procesów piłsudczycy stanowczo nie doceniali. W maju daleko już odeszli od swej socjalistyczno-radykalnej tradycji. Hołdowali poglądom elitarnym, wychodząc z założenia, że społeczeństwo nie potrafi rządzić się samo i musi być kierowane przez godniejszą władzy mniejszość, konkretnie zaś przez sprawdzoną w walkach o niepodległość elitę legionowo-peowiacką.

50. Poniższe zdjęcie zostało zrobione w Warszawie w dniu 12 V 1926 r. Przedstawia ono J. Piłsudskiego wraz towarzyszącym mu oficerami, przed bardzo ważnym spotkaniem. Podaj z kim J. Piłsudski spotkał się wówczas na moście J. Poniatowskiego. [1 pkt.]

