

Kuratorium Oświaty
w Szczecinie

**Konkurs Wiedzy o Społeczeństwie
dla uczniów szkół podstawowych województwa zachodniopomorskiego
w roku szkolnym 2021/2022**

Etap wojewódzki

Gratulujemy osiągniętych wyników w etapie rejonowym i zakwalifikowania się do etapu wojewódzkiego.

Przed przystąpieniem do rozwiązywania testu prosimy o zapoznanie się z poniższymi poleceniami:

1. **Wpisz i zakoduj swój kod na karcie odpowiedzi do zadań zamkniętych, a także wpisz swój kod na karcie odpowiedzi do zadań otwartych zgodnie z poleceniem komisji konkursowej.**
2. Masz przed sobą arkusz liczący 23 strony, w nim 50 zadań, w tym:
 - A. zadania 1-19,22,24-27,30-39,41-45 to **zadania zamknięte**, gdzie podane są 4 odpowiedzi, z których tylko **jedna jest poprawna**; za każde poprawnie rozwiązane zadanie z tej grupy otrzymasz 1 punkt; odpowiedzi na te zadania udzielaj wyłącznie na **karcie odpowiedzi do zadań zamkniętych**; jeżeli się pomylisz, błędne oznaczenie otocz kółkiem i zaznacz nową poprawną odpowiedź; jeśli zaznaczysz więcej niż jedną odpowiedź bez wskazania, która jest prawidłowa, to żadna odpowiedź nie będzie uznana;
 - B. zadania 20,21,23,28,29,40,46-50 to **zadania otwarte**; punktacja za każde z tych zadań podana jest przy numerze zadania; odpowiedzi na te zadania udzielaj wyłącznie na **karcie odpowiedzi do zadań otwartych**;
3. Za rozwiązanie wszystkich zadań możesz otrzymać łącznie 75 punktów.
4. Odpowiedzi zapisuj używając czarnego lub niebieskiego długopisu; na kartach odpowiedzi nie używaj ołówka, gumki i korektora.
5. Uważnie czytaj wszystkie polecenia.
6. Po zakończeniu pracy sprawdź, czy udzieliłeś wszystkich odpowiedzi, ponieważ arkusz testowy nie podlega ocenie.
7. Czas rozwiązywania zadań: **120 minut**.

Powodzenia!

1. W naukach społecznych definiuje się człowieka jako istotę społeczną. Za twórcę tej teorii uznawany jest Arystoteles. Oznacza ona, że człowiek ze swej natury dąży do tego by funkcjonować w pewnej wspólnoty i odgrywać w niej pewne role. Wskaż, która z wymienionych odpowiedzi **nie jest** zgodna z definicją człowieka jako istoty społecznej.

A – Dzięki kontaktom i relacjom z otoczeniem człowiek może korzystać z pomocy innych osób.

B – Do przebywania wśród ludzi skłania człowieka potrzeba dezintegracji.

C – Rozwój człowieka jest nierozdzielnie związany ze społeczeństwem, gdyż kształtuje ono jego wiedzę o świecie i zaspokaja wiele potrzeb.

D – Człowiek potrzebuje kontaktu z innymi ludźmi aby przeżyć już od pierwszych chwil życia.

2. Każda osoba może pełnić wiele ról społecznych. Z poszczególnymi rolami społecznymi związane są pewne nakazy, zakazy, prawa i obowiązki. Niektóre z nich mogą się wzajemnie wykluczać, dochodzi wtedy do tzw. konfliktu ról społecznych. Wskaż, które role społeczne pozostają ze sobą w sprzeczności.

A – student i nauczyciel;

B – kierowca i pieszy;

C – sędzia i minister;

D – ojciec i syn.

3. Wskaż, która z wymienionych poniżej osób **nie była** Prezesem Rady Ministrów RP.

A – Jarosław Kaczyński;

B – Beata Szydło;

C – Donald Tusk;

D – Kornel Morawiecki.

4. Na podstawie poniższego fragmentu definicji z Encyklopedii PWN wskaż pojęcie, którego ona dotyczy.

Występuje we wszystkich społeczeństwach i epokach, spełnia w życiu społeczeństwa kilka podstawowych funkcji, najważniejsze: 1) prokreacja, tj. zapewnienie ciągłości biologicznej społeczeństwa; 2) socjalizacja, tj. wprowadzenie młodego pokolenia w normy i mechanizm

życia zbiorowego, opieka nad nim i przygotowanie do samodzielnego odgrywania ról społecznych; 3) utrzymywanie ciągłości kulturowej społeczeństwa przez przekazywanie dziedzictwa kulturowego następnym pokoleniom; 4) prowadzenie gospodarstwa domowego i w wielu wypadkach także działalność produkcyjna (zwłaszcza w rolnictwie); 5) organizowanie życia swoich członków, sprawowanie kontroli społecznej nad ich zachowaniem, zapewnienie im równowagi emocjonalnej, pomocy wzajemnej i opieki w wypadku choroby, starości itp.

A – wychowanie;

B – pokolenie;

C – małżeństwo;

D – rodzina.

5. Na podstawie fragmentu wykładu określ stanowisko autora w sprawie tolerancji.

Tolerancja jest skuteczna, gdy jest obustronna. Powiadamy nieraz, że wolno karać za czyny, nie za opinię. Kłopot w tym, że granica między nimi nie jest wyraźna. [...] słowo też jest szczególnym przypadkiem działania i może mieć skutki najgorsze i najlepsze. [...] Jak zawsze w życiu, trzeba więc szukać rozwiązań kompromisowych, które są zawsze niewygodne, ale nieuchronne. Jest to wieczny dylemat tolerancji: czy wolno i należy tolerować ruchy polityczne lub religijne, które są wrogami tolerancji i chcą zniszczyć wszystkie urządzenia, co tolerancję chronią? [...] Takie ruchy mogą nie być niebezpieczne, póki są niewielkie, może je więc tolerować, ale z drugiej strony, gdy stają się silne, trzeba je tolerować, bo nie ma siły, by je zniszczyć [...]. Tak to tolerancja nieograniczona zwraca się przeciwko sobie i niszczy warunki, które czynią ją możliwą [...]. Przysnaję, że jestem za tym, aby ruchy, które zmierzają do zniszczenia wolności, nie były tolerowane, lecz wyjęte spod ochrony prawnej; [...] Nie ma jednak dobrej zasady, której nie można by na złe użyć.

Leszek Kołakowski, *O tolerancji* [w:] *Mini-wykłady o maxi-sprawach*, Kraków 2005, s. 40–42.

A – Tolerancja nieograniczona może sama dla siebie być zagrożeniem.

B – Ruchy polityczne i religijne nigdy nie są niebezpieczne nawet jeśli są silne.

C – Ruchy szerzące nietolerancję powinny być chronione prawem.

D – Tolerancja powinna być nieograniczona.

6. Na podstawie wykresu określ jakie wartości dla Polaków najbardziej **straciły na wartości** na przestrzeni pięciu lat.

Wykres. Które z podanych na tej liście wartości są dla Pana/i najważniejsze w życiu? Proszę wybrać maksymalnie trzy odpowiedzi.



źródło: *Komunikat badań*, Warszawa, 2010, www.cbos.pl, data dostępu: 4.01.2022 r.

- A – życie pełne przygód, wykształcenie;
- B – zachowanie dobrego zdrowia, grono przyjaciół;
- C – praca zawodowa, dobrobyt i bogactwo;
- D – wiara religijna, pomyślność ojczyzny.

7. Artykuł 28 Konstytucji RP określa obowiązujące w państwie symbole narodowe, a szczegóły dotyczące godła, barw i hymnu Rzeczypospolitej Polskiej podaje:

- A – Rozporządzenie Ministra Spraw Wewnętrznych i Administracji z dnia 17 listopada 2003 r.
- B – Ustawa z dnia 31 stycznia 1980 r.
- C – Obwieszczenie Marszałka Sejmu Rzeczypospolitej Polskiej z dnia 7 lutego 2016 r.

D – Obwieszczenie Marszałka Sejmu Rzeczypospolitej Polskiej z dnia 10 listopada 1990 r.

8. Podaj prawidłową nazwę święta państwowego (27 grudnia) ustanowionego w dniu 23 listopada 2021 r. przez Prezydenta RP Andrzej Dudę:

A – Narodowy Dzień Walki Polaków o Granice po I Wojnie Światowej;

B – Narodowy Dzień Powstania Listopadowego;

C – Narodowy Dzień Zwycięskiego Powstania Wielkopolskiego;

D – Narodowy Dzień Bohaterów Walki o Suwerenność Polski.

9. Godło Rzeczypospolitej Polskiej umieszcza się w szczególności w pomieszczeniach urzędowych i salach posiedzeń, salach wykładowych i lekcyjnych należących do:

A – organów państwowych;

B – klubów sportowych;

C – organizacji pozarządowych;

D – fundacji i stowarzyszeń o charakterze edukacyjnym.

10. Która z wymienionych poniżej postaw wyraża się niechęcią, a nawet nienawiścią wobec innych narodów?

A – internacjonalizm;

B – kosmopolityzm;

C – relatywizm;

D – szowinizm.

11. W popularnych powiedzeniach i żartach jak w krzywym zwierciadle odbija się karykaturalny obraz mieszkańców różnych krajów, bardzo daleki od rzeczywistości. Oto kilka przykładów:

- „Chytry jak Szkot”.

- „Szkot czyta książkę. Od czasu do czasu gasi światło, potem znów je zapala.

Co ty robisz? – pyta go żona.

Przecież przewracać kartki można i po ciemku.”

- „Czego uczą francuskich żołnierzy podczas pierwszego szkolenia?

Jak się poddać, w dziesięciu językach.”

- „Wszyscy Amerykanie są grubi”

Tego typu uogólnienia w naukach społecznych nazywane są:

- A – przywarami;
- B – utartymi opiniami;
- C – stereotypami;
- D – porównaniami.

12. Która mniejszość narodowa została oznaczona w tekście jako **XXX** ?

XXX to mniejszość narodowa, do której przynależność zadeklarowało 7 353 obywateli polskich. **XXX** mieszkają w rozproszeniu, przede wszystkim w dużych miastach. Pierwsze wzmianki o **XXX** na terenach polskich pochodzą z X wieku, a pierwszym oficjalnym polskim dokumentem nadającym **XXX** przywileje i autonomię był statut kaliski z XIII wieku. **XXX** napływali do Polski ze względu na stosunkowo najlepsze (na tle nieustannych pogromów w Europie Zachodniej) warunki bezpiecznego życia i rozwoju własnej kultury oraz gwarantowaną przywilejami królewskimi autonomię gmin wyznaniowych. Liczba **XXX** w Polsce tradycyjnie oscylowała w okolicach 10% populacji (najwięcej w Europie). Z ok. 3,5 miliona polskich **XXX** wojnę przeżyło ok. 300 tys. W okresie Polskiej Rzeczypospolitej Ludowej w kilku falach emigracyjnych wyjechała większość polskich **XXX**.

źródło: www.gov.pl/web/mniejszosci-narodowe-i-etniczne-oraz-ich-języki, data dostępu: 30.12.2021 r.

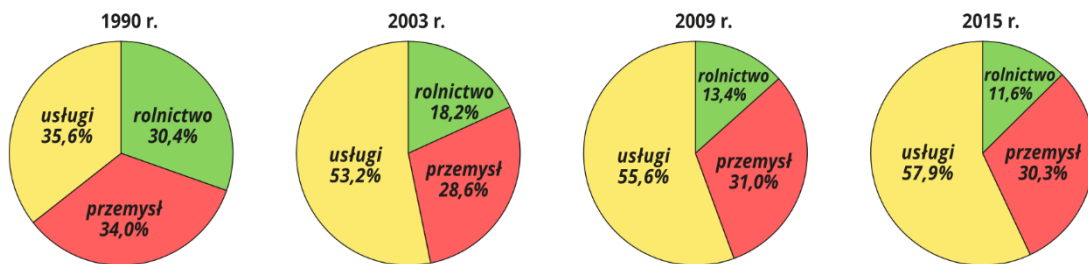
- A – Żydzi;
- B – Litwini;
- C – Tatarzy;
- D – Ormianie.

13. Analizując podany tekst i zamieszczony poniżej wykres podaj prawdopodobną przyczynę wzrostu liczby mieszkańców wsi w Polsce.

O współczesnym społeczeństwie polskim [...] Wbrew światowym tendencjom, które są opisywane przez pojęcie urbanizacji oznaczającej wielką wędrówkę ze wsi do miast, Polacy rozpoczęli XXI w. na opak: ruszając na wieś. W chwili obecnej na terenach wiejskich mieszka 40% mieszkańców Polski i jeśli nie nastąpią jakieś gwałtowne zmiany, trend ten będzie utrzymywać się i w połowie stulecia na wsi mieszkać będzie blisko 45% z niespełna 34 mln żyjących wtedy w kraju Polaków.

E. Bendyk, *Ile wsi we wsi*, „Polityka” 2017, nr 43.

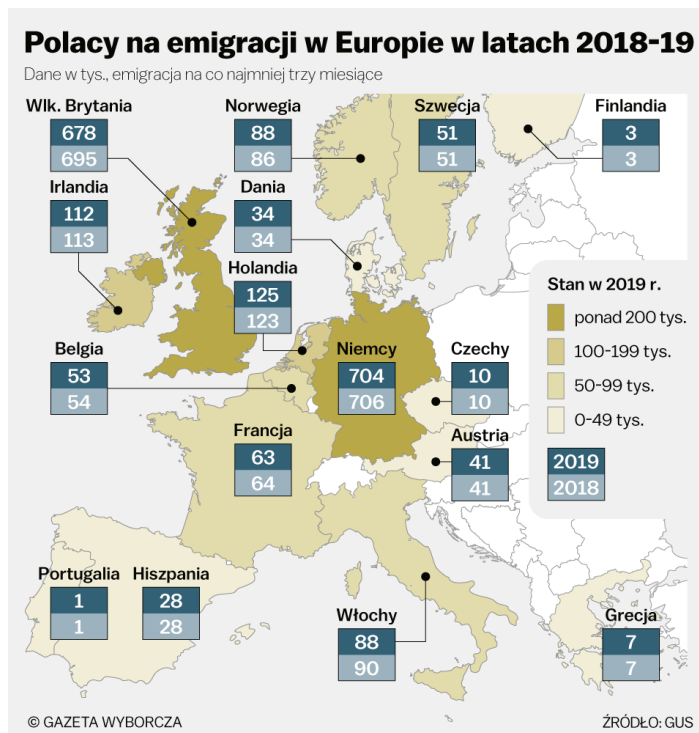
STRUKTURA ZATRUDNIENIA W POLSCE



źródło: <https://geografia.gozych.edu.pl/geografia-polski/geografia-spoeczno-ekonomiczna-polski/>,
data dostępu: 06.01.2022 r.

- A. wzrost liczby mieszkańców na wsi wynika ze wzrostu zatrudnienia w sektorze rolnym;
- B. wzrost liczby mieszkańców na wsi wynika z osiedlania się na wsi osób pracujących w miastach, wykonujących pracę zdalną i będących na emeryturze;
- C. wzrost liczby mieszkańców na wsi wynika ze wzrostu zatrudnienia w sektorze usług i przemyśle;
- D. wzrost liczby mieszkańców na wsi wynika z łączenia pracy w sektorze rolnym i przemysłowym.

14. Na podstawie zamieszczonego poniżej wykresu wskaż, w którym z niżej wymienionych krajów w 2019 r. wzrosła liczba Polaków przebywających na emigracji powyżej 3 miesiące.



źródło: <https://wyborcza.biz/biznes/7,159911,26528426,2019-kolejnym-rokiem-opuszczania-wielkiej-brytanii-przez-polakow.html?disableRedirects=true>, data dostępu: 06.01.2022 r.

- A – Wielka Brytania;
- B – Dania;
- C – Norwegia;
- D – Włochy.

15. Dokończ zdanie. Polskie społeczeństwo, podobnie jak i inne społeczeństwa europejskie, „starzeje się”, co oznacza, że:

- A – w Polsce z roku na rok rodzi się coraz mniej dzieci, a liczba obywateli w wieku dojrzałym rośnie;
- B – w Polsce liczba narodzin i zgonów jest równa co oznacza, że liczba obywateli pozostaje taka sama;
- C – w Polsce w związku ze wzrostem wieku emerytalnego pracownicy są coraz starsi;
- D – decyzje o założeniu rodziny obywatele podejmują coraz później.

16. Wskaż co **nie jest** cechą państwa:

- A – suwerenność, możliwość niezależnego, samodzielnego pełnienia władzy politycznej
- B – jednolitość narodowa;
- C – terytorium, obszar lądowy, strefa powietrzna, placówki dyplomacji działające w ramach innych państw, obszar w głąb ziemi a także wody terytorialne (wody przybrzeżne, wody wewnętrzne, morze terytorialne);
- D – przymusowość, obywatele obowiązkowo podlegają prawom, zasadom i normom w nim ustanowionym.

17. Wskaż poprawną odpowiedź. W prawidłowo funkcjonującym państwie władza, uprawniona przez społeczeństwo, wykonuje określone zadania wewnętrzne i zewnętrzne. Do zadań zewnętrznych należy:

- A – utrzymywanie porządku i bezpieczeństwa;
- B – obrona granic;
- C – stanowienie prawa;
- D – sprawowanie kontroli nad gospodarką.

18. Nazwij rodzaj ustroju politycznego przedstawionego w tekście, biorą pod uwagę kto sprawuje władzę w państwie.

Władca sprawuje suwerenną władzę zwierzchnią o bardzo dużych kompetencjach. Całość władzy ustawodawczej, wykonawczej i sądowniczej przypada władcy, dla łatwiejszego kierowania państwem wspiera się na wyspecjalizowanych instytucjach. W historii głowa państwa pełniła swoją funkcję dożywotnio i w większości przypadków dziedzicznie.

- A – monarchia parlamentarna;
- B – monarchia absolutna;
- C – monarchia stanowa;
- D – monarchia ograniczona.

19. Wskaż numery, którymi na mapie oznaczono monarchie parlamentarne.



źródło: https://www.google.com/search?q=pa%C5%84stwa+europy+ustroje+mapa&client=firefox-b-d&source=lnms&tbm=isch&sa=X&ved=2ahUKEwiNsb2ZrJv1AhVkhosKHYSbDP0Q_AUoAXoECAEQAw&biw=1536&bih=739&dpr=1.25#imgsrc=uCuK_jYT2nLftM, data dostępu: 30.12.2021 r.

- A – 3, 4;
- B – 2, 3;
- C – 1, 3;
- D – 2, 6.

20. Połącz w pary opis ustroju politycznego i jego nazwę. Odpowiedź zapisz na karcie odpowiedzi. [4 pkt.]

1. Społeczeństwo nie ma żadnego wpływu na rządzących, jedna partia ma nieograniczoną władzę i kontroluje wszystkie dziedziny życia obywateli;
2. Prawa obywatelskie mieszkańców są bardzo ograniczone przez rządzących;
3. Władzę dyktatorską sprawują zawodowi przedstawiciele wojska łącząc swoje funkcje dowódcze ze sprawowaniem najważniejszych urzędów w państwie;
4. Obywatele sprawują władzę poprzez swoich przedstawicieli.

- A. demokracja;
- B. autorytaryzm;
- C. junta;
- D. totalitaryzm.

21. Rozpoznaj na zamieszczonych poniżej zdjęciach postacie, podaj nazwy państw, z których pochodzą i funkcje, które pełnią. Uzupełnij tabelę na karcie odpowiedzi [4 pkt.]



A



B



C



D

22. Wskaż prawidłowe zakończenie zdania. Za kolebkę demokracji uważa się:

- A – republikę rzymską 509-27 r. p.n.e;
- B – Asyrię 668-627 r. p.n.e;
- C – starożytne państwo ateńskie;
- D – starożytne państwo spartańskie.

23. W miejsce **XXX** wstaw odpowiedni przymiotnik określający rodzaj przysługującego obywatelowi prawa. Odpowiedź zapisz na karcie odpowiedzi.

XXX prawo wyborcze przysługuje wszystkim obywatelom polskim, którzy najpóźniej w dniu głosowania ukończyli 18 lat i prawo to nie zostało im odebrane prawomocnym wyrokiem sądowym.

24. Wskaż jakiej formy demokracji bezpośredniej dotyczy poniższe źródło?



Druk nr 2984
Warszawa, 7 listopada 2018 r.

Panie i Panowie Posłowie
na Sejm
Rzeczypospolitej Polskiej

Uprzejmie przekazuję wniesiony, na podstawie art. 118 ust. 2 Konstytucji Rzeczypospolitej Polskiej oraz art. 2 i art. 10 ust. 1 ustawy z dnia 24 czerwca 1999 r. o wykonywaniu inicjatywy ustawodawczej przez obywateli, a także na podstawie art. 32 ust. 1 regulaminu Sejmu, **obywatelski projekt ustawy**

- Emerytura bez podatku oraz o zmianie niektórych innych ustaw.

Projekt ustawy został wniesiony zgodnie z postanowieniami art. 7 ust. 2, art. 9 ust. 2 oraz art. 10 ust. 2 ustawy o wykonywaniu inicjatywy ustawodawczej przez obywateli.

Do reprezentowania Komitetu Inicjatywy Ustawodawczej – na podstawie art. 14 ust. 1 ustawy o wykonywaniu inicjatywy ustawodawczej przez obywateli – został wskazany Pan Mieczysław Kasprzak, a jako osoba uprawniona do jego zastępstwa została wskazana Pani Regina Morawska-Stec.

MARSZAŁEK SEJMU

(-) Marek Kuchciński

źródło: <https://orka.sejm.gov.pl/Druki8ka.nsf/0/7ED26E600A5E5EB1C125833E004BDE94/%24File/2984.pdf>, data dostępu: 30.12.2021 r.

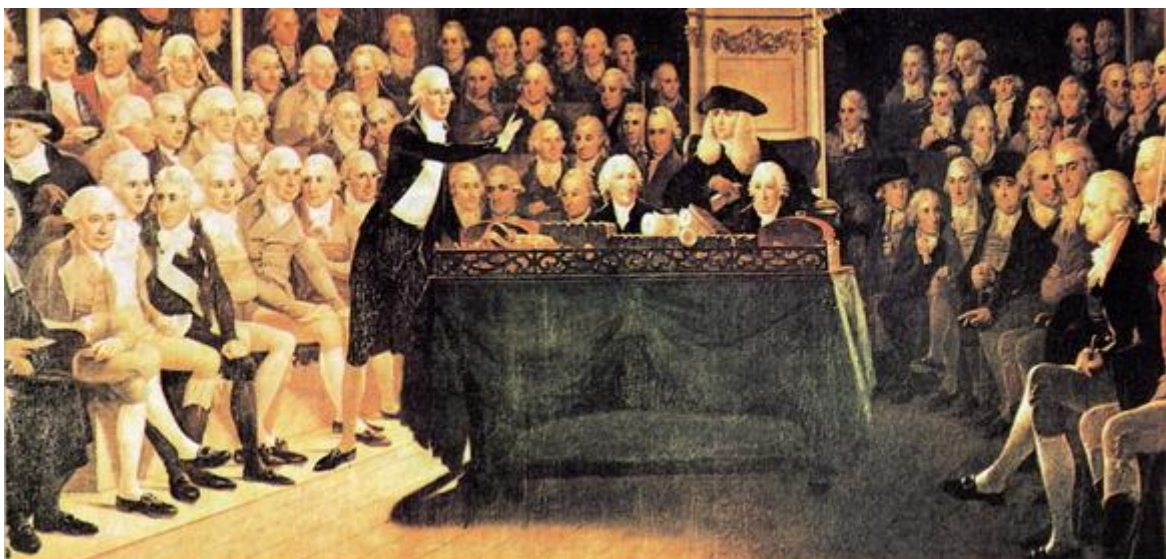
- A – konsultacje społeczne;
- B – referendum;

- C – plebiscyt;
- D – inicjatywa ustawodawcza.

25. Zaznacz, które z podanych poniżej praw obywatelskich w Rzeczypospolitej Polskiej nie jest prawem osobistym.

- A – prawo nietykalności osobistej i zapewnienia bezpieczeństwa;
- B – prawo do bezstronnego sądu;
- C – prawo do własności;
- D – zakaz stosowania tortur oraz okrutnego i poniżającego traktowania.

26. Poniższy obraz przedstawia obrady w Izbie Gmin w Anglii pod koniec XVIII w. Wskaż poprawne wyjaśnienie, które tłumaczy, dlaczego na ilustracji widzimy wyłącznie mężczyzn.



fragment obrazu A. Hickela fot. Archiwum Ilustracji WN PWN SA © Wydawnictwo Naukowe PWN

- A – kobiety nie uczestniczyły w życiu politycznym;
- B – kobiety miały tylko bierne prawo wyborcze;
- C – kobiety obradowały w osobnym pomieszczeniu;
- D – to przypadek.

27. Zaznacz, w które z podanych państw jest współczesną monarchią absolutną.

- A – Arabia Saudyjska;
- B – Japonia;
- C – Korea Północna;

D – Hiszpania.

28. Na rysunku autor zobrazował w sposób satyryczny jedną z wad demokracji, nazwij tę wadę i opisz na czym polega, biorąc pod uwagę właściwość podejmowanych przez większość decyzji, odmiennność zainteresowań i przekonań jednostki. Odpowiedź zapisz na karcie odpowiedzi. [2 pkt.]



źródło: <https://sp51.szczecin.pl/wp-content/uploads/2020/05/WOS-8d-21.05.2020-r..pdf>, data dostępu: 30.12.2021 r.

29. Na podstawie fragmentu tekstu odpowiedz dlaczego państwa niedemokratyczne są wrogie obywatelskości? Odpowiedź zapisz na karcie odpowiedzi. [2 pkt.]

Spółeczeństwo obywatelskie jest pojęciem, które współcześnie w Europie weszło do powszechnego i codziennego użytku, jest ono wręcz nadużywane, a realizacja ideałów społeczeństwa obywatelskiego stała się jednym z celów polityki społecznej Unii Europejskiej i jej państw członkowskich. [...] Istnieje wiele definicji społeczeństwa obywatelskiego, gdyż pojęcie to jest wciąż wieloznaczne i niełatwe do zdefiniowania [...] Różne definicje społeczeństwa obywatelskiego łączy jedna wspólna cecha: społeczeństwo takie zachowuje autonomię wobec instytucji państwa: by zlikwidować wszechobecność państwa [...] Brak ingerencji państwa w instytucje niezależne od władzy politycznej, zapewniające

samoorganizację społeczeństwa, oraz zapewnienie właściwych ram dla realizacji interesu publicznego stanowią bardzo istotne cechy definiujące społeczeństwo obywatelskie.

źródło: www.senat.gov.pl/gfx/senat/pl/senatopracowania/58/plik/ot-_627_internet, data dostępu: 30.12.2021 r.

30. Zaznacz jaki rodzaj patologii w państwie przedstawia rysunek satyryczny?



CAŁY NARÓD BUDOWAŁ STOLICĘ



CAŁY POWIAT WILLE BUDOWAŁ

źródło: https://d-pt.ppstatic.pl/k/r/1/5e/31/591e95d08b5e4_p.jpg?1507056398, data dostępu: 30.12.2021 r.

- A – korupcja;
- B – centralizacja;
- C – nepotyzm;
- D – biurokratyzacja.

31. Wskaż, co **nie jest** cechą państwa prawa.

- A – organy i instytucje państwowe mogą działać jedynie w zakresie określonym przez prawo;
- B – obywatele mogą czynić to wszystko, czego prawo nie zakazuje;
- C – obywatele w państwie muszą przestrzegać prawa;
- D – instytucje rządowe tworzą prawo w państwie, obowiązują trzy instancje postępowania sądowego.

32. Zaznacz poprawne dokończenie zdania. Ratyfikacja umowy międzynarodowej w RP oznacza:

- A – odtworzenie wcześniej podpisanej umowy międzynarodowej, która utraciła ważność;
- B – wypowiedzenie umowy międzynarodowej przez upoważniony do tego organ państwa;
- C – wyrażenie ostatecznej zgody na związanie się umową międzynarodową przez upoważniony do tego organ państwowy;
- D – zobowiązanie do wykonania podpisanej przez Senat umowy międzynarodowej.

33. Wskaż, który z wymienionych polskich polityków **nie był** Prezydentem RP.

- A – Lech Kaczyński;
- B – Bronisław Komorowski;
- C – Donald Tusk;
- D – Lech Wałęsa.

34. Wskaż poprawne wyjaśnienie pojęcia „ustawa”:

- A – reguluje najważniejsze kwestie związane z funkcjonowaniem społeczeństwa i państwa. Uchwala ją parlament (sejm i senat). Obowiązuje na terenie całego państwa;
- B – wydaje ją prezydent lub Rada Ministrów, akt powszechnie obowiązujący, który zawiera zakazy, nakazy i uprawnienia skierowane do organów państwa, obywateli lub innych podmiotów;
- C – akt normatywny albo stosowania prawa wydany przez jednoosobowy organ władzy wykonawczej albo sędowniczej, np. Prezydenta RP, Prezesa Rady Ministrów, ministra, czy kierownika urzędu centralnego albo sędziego;
- D – oficjalna decyzja organu państwowego, samorządu, organizacji społecznej lub zawodowej.

35. Wskaż poprawną procedurę przeprowadzania zmian w konstytucji w Polsce:

- A – projekt ustawy o zmianie konstytucji RP zgłasza co najmniej 100 tysięcy obywateli lub sejm większością bezwzględną głosów; akceptuje senat bezwzględną większością głosów; podpisuje prezydent;

B – projekt ustawy o zmianie konstytucji RP zgłasza co najmniej 1/5 posłów, senat lub prezydent; uchwała sejm większością 2/3 głosów; akceptuje senat bezwzględną większością głosów; podpisuje prezydent;

C – projekt ustawy o zmianie konstytucji RP zgłasza 2/3 posłów, prezydent lub senat; uchwała sejm bezwzględna większością głosów; akceptuje senat względną większością głosów; podpisuje prezydent;

D – projekt ustawy o zmianie konstytucji RP zgłasza 2/3 posłów, senat lub prezydent; uchwała Sejm zwykłą większością akceptuje Senat bezwzględną większością głosów; podpisuje prezydent.

36. Przeczytaj poniższy fragment Konstytucji RP i określ zasadę, którą przedstawia:

Art. 11. Rzeczpospolita Polska zapewnia wolność tworzenia i działania partii politycznych. Partie polityczne zrzeszają na zasadach dobrowolności i równości obywateli polskich w celu wpływania metodami demokratycznymi na kształtowanie polityki państwa. Finansowanie partii politycznych jest jawne.

A – zasada przedstawicielstwa;

B – zasada pluralizmu politycznego;

C – zasada wolności praw człowieka i obywatela;

D – zasada republikańskiej formy rządów.

37. Konstytucja określa zasady przeprowadzania w Polsce wyborów. Wskaż, które zasady obowiązują przy wyborach do Senatu RP:

A – powszechne, bezpośrednie, równe, większościowe;

B – powszechne, bezpośrednie, proporcjonalne;

C – powszechne, proporcjonalne, równe;

D – powszechne, równe, pośrednie.

38. Wskaż prawidłowo uproszczony schemat uchwalania ustawy, tzw. proces legislacyjny:

A – inicjatywa ustawodawcza, komisja sejmowa, Sejm (głosowanie nad przyjęciem), Senat (głosowanie nad przyjęciem), Prezydent (podpisanie ustawy);

B – inicjatywa ustawodawcza, Sejm (głosowanie nad przyjęciem), komisja sejmowa (głosowanie nad przyjęciem), Prezydent (podpisanie ustawy), opublikowanie ustawy w Dzienniku Ustaw;

C – inicjatywa ustawodawcza, Senat (głosowanie nad przyjęciem), Sejm (głosowanie nad przyjęciem), Prezydent (podpisanie ustawy);

D – inicjatywa ustawodawcza, Sejm (głosowanie nad przyjęciem), Senat (głosowanie nad przyjęciem), Prezydent (podpisanie ustawy), opublikowanie ustawy w Dzienniku Ustaw.

39. Dokończ poprawnie zdanie. Trybunał Konstytucyjny w procesie legislacyjnym:

A – wetuje ustawę jeśli jest ona niezgodna z Konstytucją RP;

B – orzeka o zgodności ustawy z Konstytucją RP bezwzględnie w każdym przypadku a Prezydent może tylko zawetować ustawę;

C – orzeka o zgodności ustawy z Konstytucją RP na wniosek Prezydenta;

D – nanosi konieczne poprawki i kieruje ustawę do Prezydenta.

40. Podaj nazwy komitetów wyborczych, które w ostatnich wyborach do Sejmu Rzeczypospolitej Polskiej uzyskały poniższe wyniki procentowe. Odpowiedź zapisz na karcie odpowiedzi. [4 pkt.]

A – 43,59;

B – 27,40;

C – 12,56;

D – 8,55.

41. Zaznacz prawidłową odpowiedź. Podczas rozpatrywania spraw sędziowie nie mogą podlegać naciskom ze strony innych organów państwa, uczestników procesu i wydają wyroki tylko na podstawie obowiązującego prawa zgodnie z własnym sumieniem. Taka zasada działania nazywana jest:

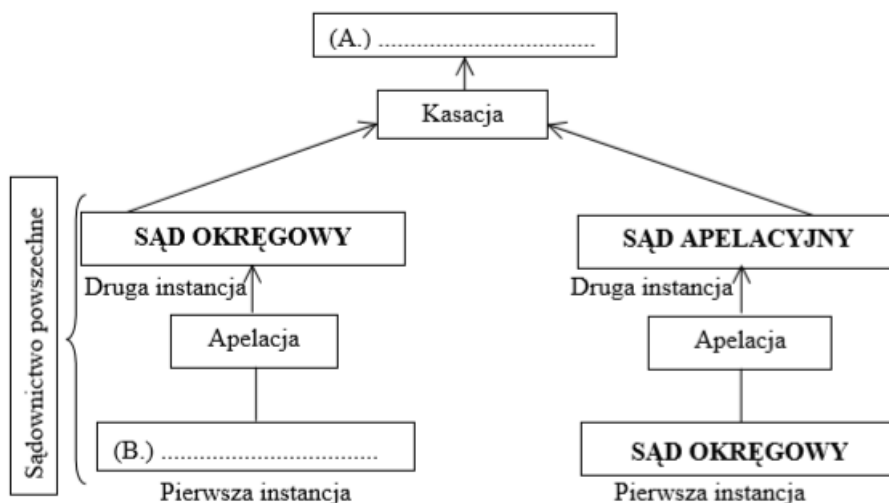
A – wolnością sędziów;

B – trójpodziałem władzy;

C – nieusuwalnością sędziów;

D – niezawisłością sędziów.

42. Na uproszczonym schemacie wymiaru sprawiedliwości w Polsce brakuje dwóch nazw. Zaznacz prawidłową odpowiedź, która uzupełni pola A i B.



źródło: <https://matura100procent.pl/zadania-maturalne/baza-zadan-maturalnych/baza-zadan-z-wosu/prawo-i-sady/>, data dostępu: 30.12.2021 r.

- A – (B) sąd rejonowy, (A) Sąd Najwyższy;
- B – (B) sąd powszechny, (A) Naczelny Sąd Administracyjny;
- C – (B) sąd rejonowy, (A) Trybunał Stanu;
- D – (B) sąd powszechny, (A) Trybunał Sprawiedliwości.

43. Zaznacz prawidłową odpowiedź. Urzędnik państwowy, którego zadaniem jest ściganie przestępstw, kierowanie do sądu aktu oskarżenia oraz doprowadzenie do wydania przez sąd wyroku skazującego to:

- A – sędzia;
- B – ławnik;
- C – prokurator;
- D – adwokat.

44. W państwach demokratycznych mogą swobodnie działać różne media np. stacje telewizyjne, rozgłośnie radiowe, gazety, portale internetowe. Są to zarówno media publiczne (utrzymywane z abonamentu i np. reklam, własnych produkcji) jak i prywatne (utrzymywane tylko z działalności komercyjnej). Media mają więc ogromny wpływ na swoich odbiorców

i pełnią różne funkcje wobec społeczeństwa. Która z podanych poniżej funkcji **nie jest** funkcją mass mediów:

- A - kontrolna;
- B - informacyjna;
- C - manipulacyjna;
- D – opiniotwórcza.

45. Władzę uchwałodawczą i kontrolną w województwie sprawuje:

- A - marszałek województwa;
- B - sejmik województwa;
- C - zarząd województwa;
- D - wojewoda.

46. Po II wojnie światowej w Polsce kilkakrotnie przeprowadzano reformę administracyjną, najważniejsze reformy zmieniały mapę podziału administracyjnego państwa. Na podstawie przedstawionego poniżej źródła (raport przygotowany na zlecenie Ministerstwa Administracji i Cyfryzacji na temat oceny podziału terytorialnego państwa) **podaj 4 istotne zmiany** przeprowadzone w nowym podziale. Odpowiedź zapisz na karcie odpowiedzi. [4 pkt.]

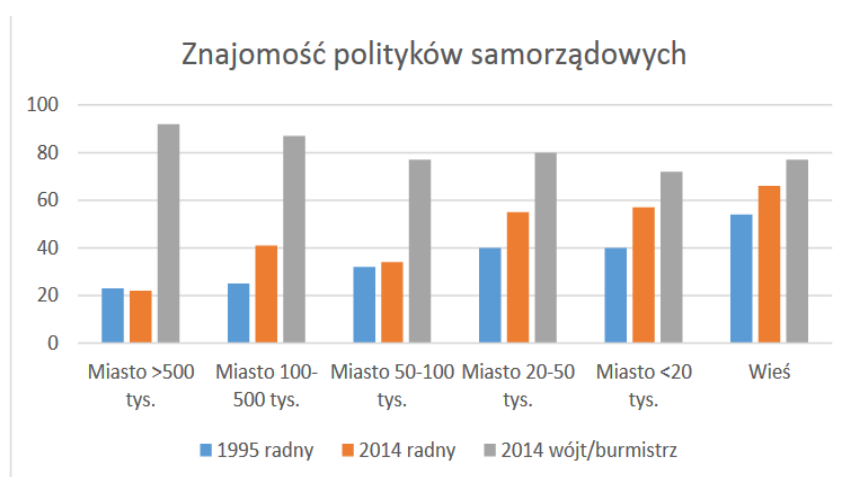
[...] Reforma zlikwidowała administracyjny podział wielkich miast na dzielnice (które przetrwały tylko w Warszawie), ale poza tym wielkość i liczba gmin pozostały stabilne. Zmiany następowały w dość rzadkich, pojedynczych przypadkach. Najbardziej rzucającym się w oczy procesem było przyznawanie praw miejskich kolejnym jednostkom osadniczym i tworzenie w związku z tym nowych gmin miejsko-wiejskich. W latach 1990-2000 prawa miejskie otrzymało 56 wsi, a już w XXI wieku kolejne ponad 20, ale zmiana ta nie wiązała się automatycznie ze zmianą liczby jednostek samorządowych. [...] Z innych zmian stosunkowo najczęstsze były dążenia do podziału gmin miejsko-wiejskich na oddzielne gminy miejską i otaczającą ją wiejską. Zmiany takie następowały zazwyczaj w wyniku oddolnej presji i konfliktów między społecznościami (a zwłaszcza elitami) w części wiejskiej i miejskiej gminy. Najliczniejszą serię takich podziałów zanotowaliśmy w 1991 roku, kiedy to „rozpadły się” 23 gminy miejsko-wiejskie. Zdarzały się także zmiany polegające na

podziale gmin wiejskich lub na oddzieleniu się części miasta [...] Częstsze były zmiany granic nie obejmujące całych gmin, lecz jedynie ich fragmenty. Zmiany te najczęściej dokonywały się na przedmieściach dużych miast. [...]

źródło: https://www.nist.gov.pl/files/zalacznik/1452372160_Ocena%20podzialu%20teryt-ekspertyza%20prof%20Swianiewicz.pdf, data dostępu: 30.12.2021 r.

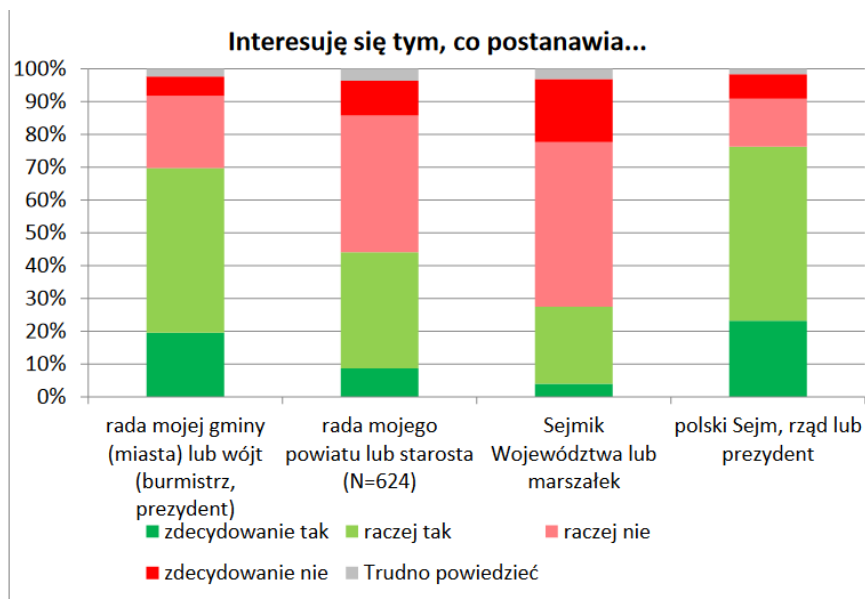
47. Dokonaj analizy przedstawionych poniżej wykresów i odpowiedź zapisz na karcie odpowiedzi.

- A. W którym typie jednostki samorządowej spadła znajomość polityków samorządowych kandydujących na radnego na przestrzeni lat (1995-2014)? [2 pkt.]
- B. Dlaczego, Twoim zdaniem, obywatele w wyborach samorządowych szczególnie interesują się kandydatami na wójtów, burmistrzów, prezydentów? [2 pkt.]
- C. W jakim typie jednostki samorządu terytorialnego zainteresowanie tym, o czym stanowią wybrani przedstawiciele, jest największe? [1pkt.]
- D. Czy zainteresowanie postanowieniami władzy państwowej jest większe czy mniejsze od zainteresowania postanowieniami władz powiatu? [1 pkt.]



Źródło: GfK Polonia, badanie z października 2005. CBOS – październik 2014

Uwaga: użyte w 1995 kategorie wielkości miast to: do 50 tys., 50-200 tys., 200-500 tys., pow. 500 tys. Dane na rysunku zostały w przybliżony sposób dopasowane do kategorii stosowanych przez CBOS w 2014 r.



Źródło: CBOS październik 2014

48. Organizacje, których logotypy zostały przedstawione poniżej, wiele łączy. Podaj 4 cechy wspólne tych organizacji. Odpowiedź zapisz na karcie odpowiedzi. [4 pkt.]



49. Określ czy poniższe teksty są opinią czy faktem. Odpowiedź zapisz na karcie odpowiedzi. [4 pkt]

- A. *W 2022 r. możemy spodziewać się kolejnych wielkich odkryć naukowych i przełomowych terapii, które zbliżą nas do osiągnięcia nadrzędnego celu - poprawy i wydłużenia jakości życia milionów ludzi na świecie. Nie da się przewidzieć całej sekwencji zdarzeń, ale pandemia COVID-19 nie przeszkodzi w badaniach klinicznych wyżej wymienionych terapii. O wielu na ten moment nieznanych dopiero usłyszymy w ciągu najbliższych miesięcy.*

źródło: https://tygodnik.interia.pl/news-jakie-choroby-uda-nam-sie-wyleczyc-w-2022-roku,nId,5741665#utm_source=paste&utm_medium=paste&utm_campaign=firefox, data dostępu: 02.01.2022 r.

- B. *Prezydent Tajwanu Caj Ing-wen w orędziu noworocznym przestrzegła komunistyczne władze ChRL przed wszczynaniem konfliktu zbrojnego. Pekin odpowiedział stanowczym ostrzeżeniem, że jeśli Tajpej przekroczy czerwoną linię, dojdzie do "głębokiej katastrofy".*

źródło: https://wydarzenia.interia.pl/zagranica/news-tajwan-prezydent-przestrzegla-chiny-przedmilitarnymryzykan,nId,5743410#utm_source=paste&utm_medium=paste&utm_campaign=firefox, data dostępu: 02.01.2022 r.

- C. *Do tego, że przeciętni polscy policjanci nie umieją z ludźmi rozmawiać i posługują się jakimś regulaminowym szczękiem, wzbudzając natychmiast wrogość drugiej strony – nie ma wątpliwości. Można to zauważyć na niezliczonych filmach z policyjnych interwencji. Być może ten całkowity brak zdolności do podjęcia rozmowy i nawiązania kontaktu, który rozładowuje napięcie i pozwala osiągnąć cel bez użycia siły, wynika i z braku wyszkolenia, i z kompleksów, i z braku pewności siebie, i z fatalnej wewnętrznej kultury służby. Może to również trwające w niej wciąż dziedzictwo Peerele. Trudno powiedzieć.*

źródło: <https://wiadomosci.onet.pl/lukasz-warzecha-o-brutalnosci-policji>, data dostępu: 02.01.2022 r.

- D. *Erupcja wulkanu Cumbre Vieja na wyspie La Palma, która od września sieje spustoszenie na hiszpańskich Wyspach Kanaryjskich, została ostatecznie uznana za zakończoną. Przez 10 dni nie zarejestrowano żadnych wstrząsów sejsmicznych ani znacznej emisji dwutlenku siarki.*

źródło: https://www.rmfm24.pl/fakty/swiat/news-wulkan-cumbre-vieja-w-koncu-zasnal-erupcja-trwala-trzy-miesi,nId,5731285#crp_state=1, data dostępu: 02.01.2022 r.

50. Dokonaj analizy informacji o województwie zachodniopomorskim i wymień 6 cech i/lub wielkości charakteryzujących województwo i jego stolicę. Odpowiedź zapisz na karcie odpowiedzi. [3 pkt]

INFORMACJE O REGIONIE

Województwo zachodniopomorskie położone jest w północno-zachodniej części Polski nad Morzem Bałtyckim i Zalewem Szczecińskim. Od zachodu graniczy z Niemcami (z landem Meklemburgią-Pomorzem Przednim i Brandenburgią). Łączna długość granic województwa wynosi 982,9 km, w tym zachodnia granica państwowa z Niemcami oraz granica morska na północy mają podobną długość 188,9 km. Stolicą województwa jest Szczecin, w którym w 2012 roku mieszkało 408,9 tys. mieszkańców (według danych GUS).

Województwo obejmuje obszar 22 892,5 km², co stanowi 7,3% powierzchni Polski (piąte pod względem wielkości w kraju). Region ma charakter rolniczo-przemysłowy. Powierzchnia użytków rolnych w 2012 roku wynosiła 1 123,3 tys. ha (według danych GUS). Główną gałęzią gospodarki jest rolnictwo i przemysł spożywczy. Do ważnych branż przemysłu należą też: przemysł drzewny, metalowy, chemiczny, stoczniowy oraz produkcja energii elektrycznej.

źródło: <http://www.gios.gov.pl/images/dokumenty/pms/raporty/ZACHODNIOPOMORSKIE>, data dostępu: 30.12.2021r.