

www.babimost.zielonagora.lasy.gov.pl



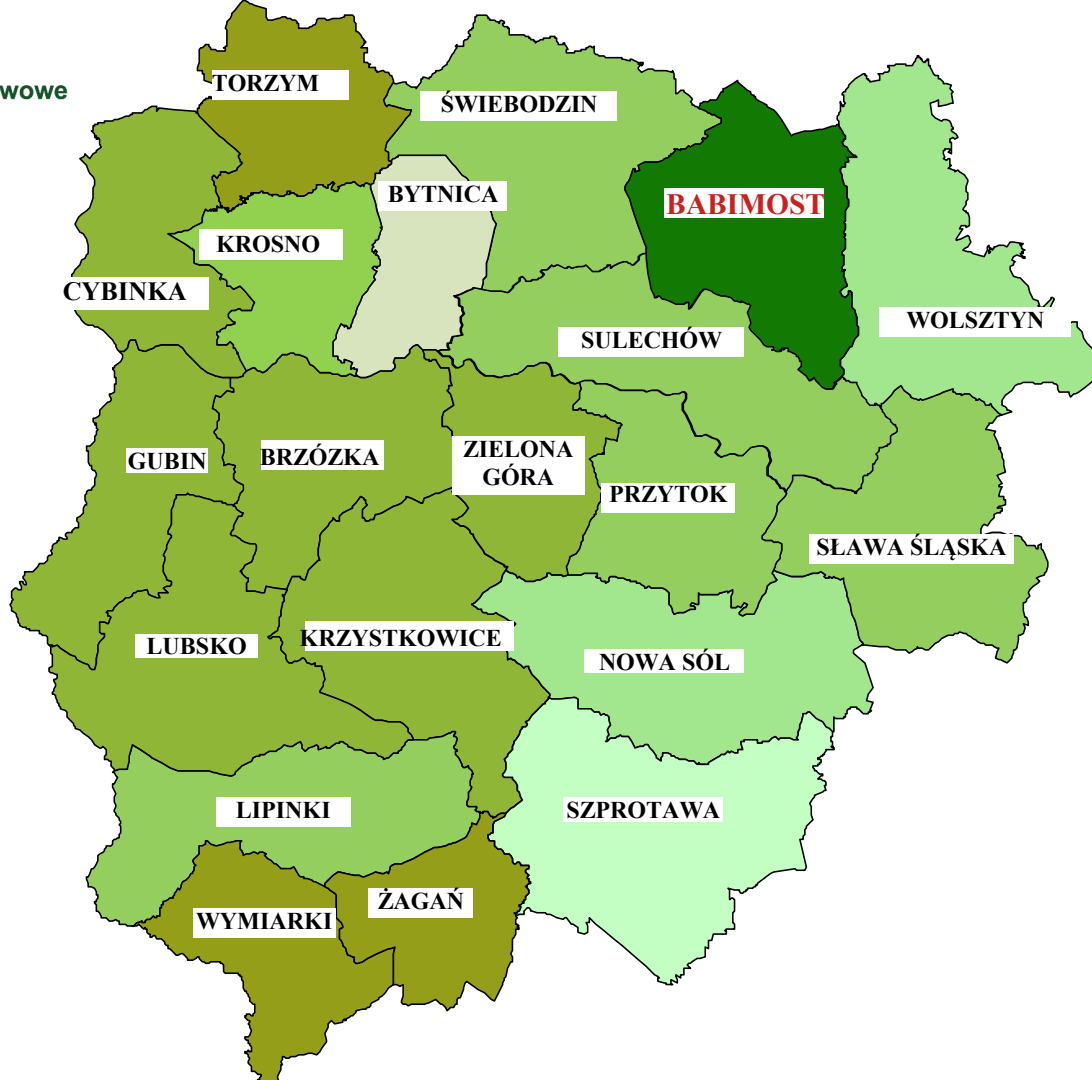
Lasy Państwowe

NARADA URZĄDZENIOWA PLAN URZĄDZANIA LASU 2028-2037 Nadleśnictwo Babimost

Babimost,
20 marca 2026 r.



Lasy Państwowe





Położenie administracyjne



Powierzchnia całkowita (wg. stanu na 20.03.2026) – 16037,41 ha :

1. Województwo Lubuskie – 14758,64 ha (92,03%) :

- Powiat zielonogórski – 6914,99 ha – 43,13 % (Gmina Babimost, Kargowa i Sulechów

- Powiat świebodziński – 6940,18 ha – 43,27 % (Gmina Szczaniec Świebodziń i Zbąszynek).

-Powiat międzyrzecki – 903,47 – 5,63 % (Gmina Trzciel)

2. Województwo Wielkopolskie – 1278,77 ha (7,97 %) :

- Powiat nowotomyski 421,88 ha – 2,63 % (Gmina Zbąszyń)

- Powiat wolsztyński 856,89 ha – 5,34 % (Gmina Siedlec)

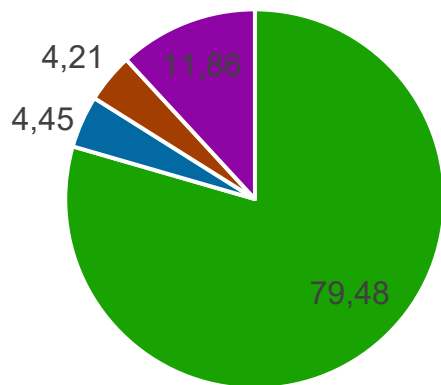
Zasięg terytorialny – 48 969 ha (489,69 km²).

Lesistość – 35,32 %



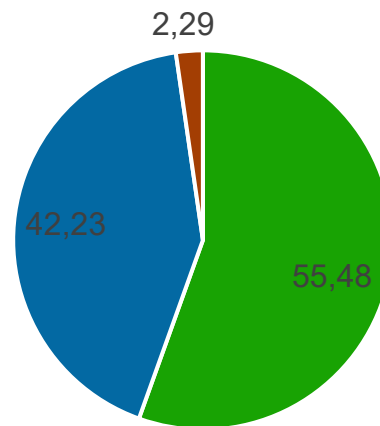
Charakterystyka przyrodniczo - leśna

Procentowy udział gatunków :
%



■ So ■ Brz ■ Db ■ Ol, Md, Bk, Ak

Procentowy udział siedlisk :
%



■ borowe ■ lasowe ■ olsy



Charakterystyka przyrodniczo - leśna



Udział powierzchni w klasach wieku:

Grunty leśne niezales . 325 ha – 2%

Klasa I (1-20 lat) 2 237 ha -15%

Klasa II (21-40 lat) 2 077 ha -14%

Klasa III (41-60 lat) 3 258 ha - 21%

Klasa IV (61-80 lat) 4 037 ha - 27%

Klasa V (81-100 lat) 1 741 ha - 11%

Klasa VI i > (pow. 100 lat) 746 ha - 5%

KO, KDO 722 ha - 5%

Średni wiek drzewostanów - 58 lat (w 1988 roku 48 lat)

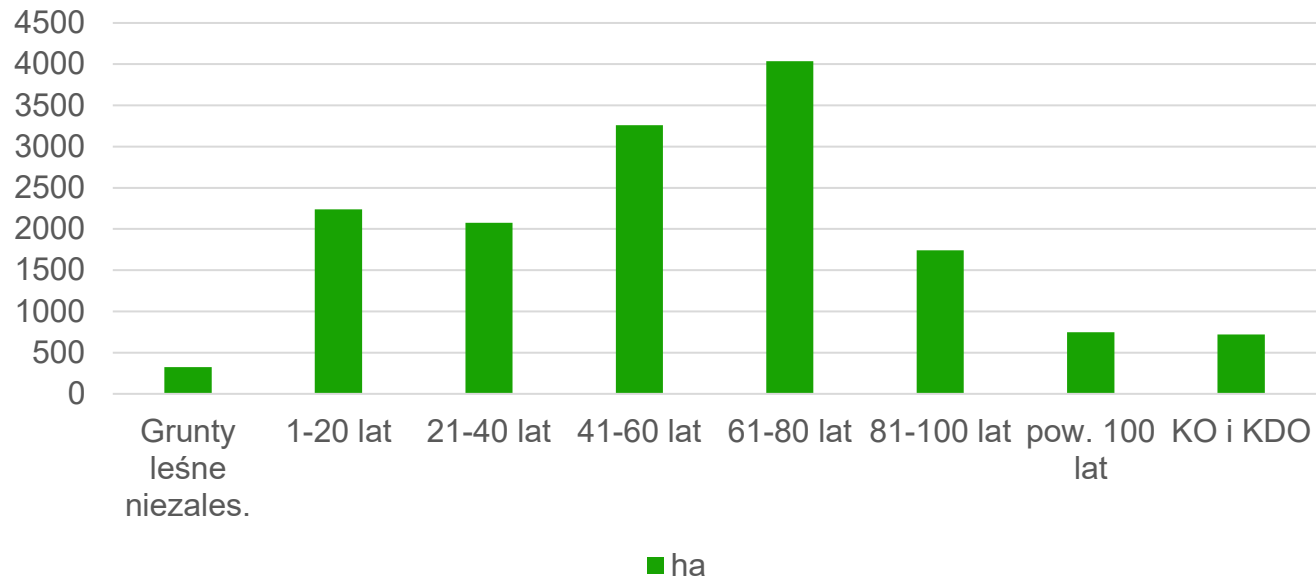
Przeciętna zasobność – 279 m³/ha (w 1988 roku 150 m³/ha)



Charakterystyka przyrodniczo - leśna

Udział powierzchni w klasach wieku :

ha





Polityka zagospodarowania przestrzennego regionu w zakresie gospodarki leśnej i ochrony przyrody

Istniejące opracowania:

1. Strategia rozwoju województwa lubuskiego 2030 (cel – ochrona środowiska przyrodniczego).
2. Strategia rozwoju województwa wielkopolskiego do 2030 roku (przeprowadzono prognozę oddziaływania na środowisko).
3. Plan Zagospodarowania Przestrzennego Województwa Lubuskiego wraz z planami zagospodarowania przestrzennego miejskiego obszaru funkcjonalnego ośrodka wojewódzkiego Zielona Góra i Gorzów Wlkp. (zapewnienie trwałości podstawowych procesów przyrodniczych i gwarancja zaspokojenie potrzeb społeczności).
4. Plan Zagospodarowania Przestrzennego Województwa Wielkopolskiego, zatytułowany „Wielkopolska 2020+” (ochrona przyrody, krajobrazu oraz zasobów naturalnych)
5. Program ochrony środowiska województwa lubuskiego (zapewnienie przetrwania i właściwego stanu okazów gatunków oraz ich siedlisk i ostoi).
6. Program Ochrony Środowiska dla Województwa Wielkopolskiego do roku 2030 (program zakłada współpracę z jednostkami Lasów Państwowych, samorządami lokalnymi oraz organizacjami pozarządowymi w celu realizacji celów związanych z ochroną i zrównoważonym użytkowaniem lasów).
7. Strategia Rozwoju Powiatu Zielonogórskiego na lata 2023–2030
8. Strategia Rozwoju Społeczno-Gospodarczego Powiatu Nowotomyskiego na lata 2018–2028 (w strategii zwrócono uwagę na istotną rolę lasów w powiecie nowotomyskim i prowadzenie w nich zrównoważonej gospodarki leśnej)



Polityka zagospodarowania przestrzennego regionu w zakresie gospodarki leśnej i ochrony przyrody c.d.

Istniejące opracowania dotyczące gmin:

1. Studium uwarunkowań i kierunków zagospodarowania przestrzennego Gminy Babimost
2. Studium uwarunkowań i kierunków zagospodarowania przestrzennego Gminy Kargowa
3. Studium uwarunkowań i kierunków zagospodarowania przestrzennego Gminy Sulechów
4. Studium uwarunkowań i kierunków zagospodarowania przestrzennego Gminy Świebodzin
5. Studium uwarunkowań i kierunków zagospodarowania przestrzennego Gminy Szczaniec
6. Studium uwarunkowań i kierunków zagospodarowania przestrzennego Miasta i Gminy Zbąszynek
7. Studium uwarunkowań i kierunków zagospodarowania przestrzennego Gminy Trzciel
8. Studium uwarunkowań i kierunków zagospodarowania przestrzennego Gminy Siedlec
9. Studium uwarunkowań i kierunków zagospodarowania przestrzennego Gminy Zbąszyń

Aktualnie tworzone są POG w poszczególnych gminach, które podlegają konsultacjom z PGL LP.



Podstawowe informacje z zakresu gospodarki leśnej

Pozyskanie drewna w ilości nie większej niż (m3)	863 212
w tym:	
etat miąższościowy użytków rębnych (m3)	454 937
etat powierzchniowy cięć w użytkowaniu przedrębnym (ha)	10 003,55
szacunkowe pozyskanie w użytkowaniu przedrębnym (m3)	408 275
Pielęgnowanie lasu:	
pielęgnowanie upraw (ha)	705,93
pielęgnowanie młodników (ha)	1 567,77
trzebieże (ha)	9 720,10
Zadania dot. zalesień i odnowień	
zalesienia (ha)	57,38
orientacyjna powierzchnia odnowień drzewostanów przewidzianych do użytkowania rębego (ha)	1 556,16
orientacyjna powierzchnia podsadzeń i dolesień (ha)	120,33
orientacyjna powierzchnia melioracji (ha)	1 749,14



Lasy Państwowe

Podstawowe informacje z zakresu gospodarki leśnej

Średniorocznie pozyskujemy 86 tys. m³ grubizny, z tego 45 tys. w ramach użytkowania rębego i 41 tys. w ramach użytkowania przedrębego.





Podstawowe informacje z zakresu gospodarki leśnej

Co roku odnawiamy ok. 170-180 ha pow. lasu, na których sadzimy 1,1-1,2 mln sadzonek drzew leśnych, pielęgnujemy ok. 70 ha upraw, 150 ha młodników i wykonujemy ok. 970 ha trzebieży.





Współpraca z samorządami oraz organizacjami z terenu nadleśnictwa

- Starostwa Powiatowe: w Zielonej Górze, Świebodzinie, Międzyrzeczu Wolsztynie i Nowym Tomysłu
- Urzędy miast i gmin: Babimost, Kargowa, Zbąszynek, Sulechów, Świebodzin, Zbąszyń, Siedlec, Szczaniec i Trzciel
- PSP w Zielonej Górze, Świebodzinie, Wolsztynie i Nowym Tomysłu
- OSP z terenu nadleśnictwa
- ZSL w Rogozińcu
- PTTK, PZW i stowarzyszenia pszczelarzy
- Zarząd Okręgowy PZŁ i Koła Łowieckie
- Lokalne szkoły i stowarzyszenia



Współpraca z samorządami i organizacjami z terenu nadleśnictwa

Wspólne ćwiczenia z Komendą Powiatową PSP w Świebodzinie.





Współpraca z samorządami i organizacjami z terenu nadleśnictwa

Wspólne ćwiczenia z Komendą Powiatową PSP w Wolsztynie.





Współpraca z samorządami i organizacjami z terenu nadleśnictwa

1. Współfinansowanie drogi Gminy Sulechów – 160 tys. zł (2018 rok)
2. Współfinansowanie drogi Powiatu Zielonogórskiego – 180 tys. zł (2025 rok)
3. Współfinansowanie drogi Powiatu Zielonogórskiego – 200 tys. zł (2026 rok)





Współpraca z samorządami i organizacjami z terenu nadleśnictwa

Organizacja zajęć praktycznych dla uczniów ZSL Rogoziniec.





Współpraca z przedszkolami, szkołami i gminami w zakresie edukacji leśnej.





Współpraca z samorządami i organizacjami z terenu nadleśnictwa

Współpraca w zakresie turystyki, leśne miejsca postoju.





Udział nadleśnictwa w lokalnym rynku pracy

- Liczba stałych pracowników zatrudnionych w nadleśnictwie: 45
- Usługi z zakresu gospodarki leśnej świadczą zewnętrzne, lokalne podmioty gospodarcze, które zatrudniają ok. 100 pracowników
- Nadleśnictwo dostarcza surowiec dla lokalnych przedsiębiorców (rocznie od kilkudziesięciu do nawet ponad 200 umów)
- Firmy transportowe przewożące drewno



Turystyka i edukacja

Osoby odwiedzające teren Nadleśnictwa mogą korzystać z infrastruktury turystycznej, do której należą:

1. Leśne miejsce postoju – „Jezioro Zbąszyńskie” na terenie Leśnictwa Dąbrówka
2. Leśne miejsce postoju – „Przy Granicy” na terenie Leśnictwa Dąbrówka
3. Leśne miejsce postoju – „Przy ścieżce rowerowej” na terenie Leśnictwa Dąbrówka
4. Leśne miejsce postoju – „Przy ścieżce rowerowej” na terenie Leśnictwa Laski
5. Leśne miejsce postoju – „Jezioro Wąchabskie” na terenie Leśnictwa Wąchabno
6. Czerwony szlak pieszy
7. Niebieski szlak pieszy
8. Żółty szlak pieszy
9. Ścieżki rowerowe
10. Szlak pieszy „Bez końca”

Miłośnicy bushcraftu i survivalu mogą skorzystać ze specjalnie przeznaczonych obszarów „Bolewiny” i „Wojnowo” wyznaczonych w ramach programu „Zanocuj w lesie”.

Działania edukacyjne w Nadleśnictwie Babimost prowadzone są na różnych płaszczyznach począwszy od organizacji wycieczek do lasu połączonych z lekcjami terenowymi na ścieżce edukacyjnej, przez wizyty leśników w szkołach oraz innych placówkach, aż po udział w festynach i innych plenerowych wydarzeniach ze stoiskami edukacyjnymi i promocyjnymi.



Turystyka i edukacja - mapa obszarów Zanocuj w lesie





Obiekty historyczno–kulturowe



Obiekty historyczno–kulturowe występujące na terenie Nadleśnictwa Babimost :

- Obiekty wpisane do rejestru zabytków archeologicznych
- Stanowiska archeologiczne
- Park zabytkowy
- Miejsca o charakterze historycznym
- Cmentarze i mogiły



Walory przyrodnicze – istniejące formy ochrony przyrody



1. Rezerwaty przyrody.
2. Obszary chronionego krajobrazu.
3. Obszary Natura 2000.
4. Pomniki przyrody.
5. Użytki ekologiczne.
6. Stanowiska ochrony roślin, zwierząt i grzybów.
7. Chronione gatunki roślin, zwierząt i grzybów.
8. Parki zabytkowe
9. Ważniejsze obiektu dziedzictwa kulturowego



Walory przyrodnicze – istniejące formy ochrony przyrody



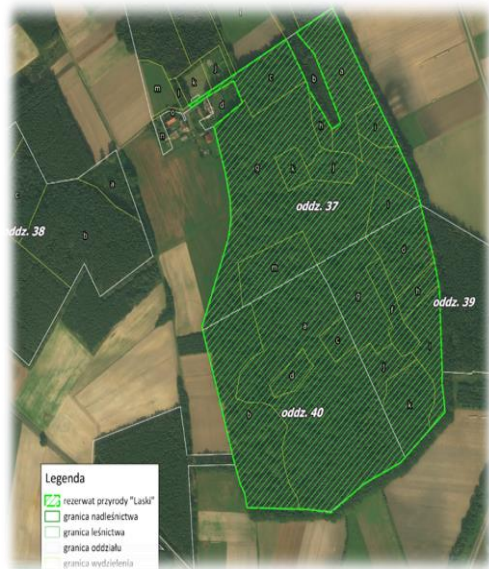
Rezerwaty przyrody (łączna powierzchnia 124,24 ha):

1. Laski – pow. 42,92 ha
2. Kręcki Łęg – pow. 65,57 ha
3. Uroczysko Grodziszczce – pow. 15,75 ha



Lokalizacja rezerwatów

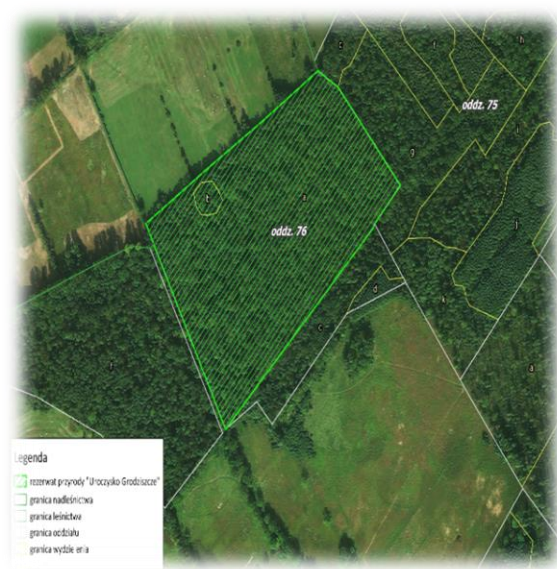
Rezerwat Laski



Rezerwat Kręcki Łęg



Rezerwat Uroczysko Grodziszcze





Propozycje nowych form ochrony przyrody na obszarze Nadleśnictwa Babimost

Lp.	Proponowana nazwa rezerwatu	Rodzaj rezerwatu	Typ rezerwatu	Podtyp rezerwatu	Przedmiot ochrony	Pow. (ha)	Lokalizacja	Krótki opis, powołania	uzasadnienie
1	Grodziszcze	Leśny	PFi fitocenotyczny	Zbiorowisk leśnych	Zachowanie liściastego charakterze naturalnym lasu o	15 ha + 117 ha	Nadleśnictwo Babimost	Proponowany rezerwat jest ostają ponad 50 gatunków ptaków, w tym pięciu gatunków dzięciołów, żurawia, siniaka oraz rzadkich ptaków szponiastych	





Proponowane rezerваты Shadow_List na obszarze Nadleśnictwa Babimost

Leśnictwo	Proponowana nazwa rezerwatu	Rodzaj rezerwatu	Przedmiot ochrony	Powierzchnia w (ha)
Chwalim	Olsy nad Jeziorem Liny	Leśny	91D0 (10%), 91E0 (10%), olsy (80%)	57,41
Wąchabno	Bory Babimojskie	Leśny	91T0 (100%)	36,18



Walory przyrodnicze – istniejące formy ochrony przyrody



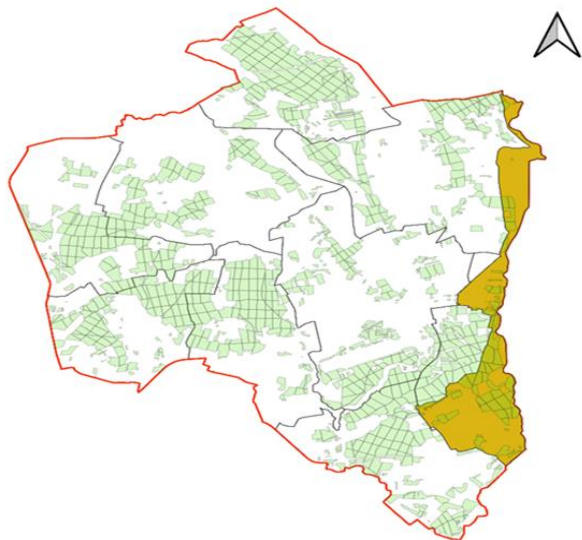
Obszary chronionego krajobrazu (łączna powierzchnia 3590,95 ha):

1. OChK „Pojezierze Sławskie, Pradoliny Obry i Rynna Zbąszyńska” – pow. 1001,53 ha
2. OChK „Rynny Obrzycko-Obrzańskie” – pow. 2589,42 ha



Lokalizacja obszarów chronionego krajobrazu

OChK-Pojezierze Sławskie, Pradolina Obry i Rynna Zbąszyńska

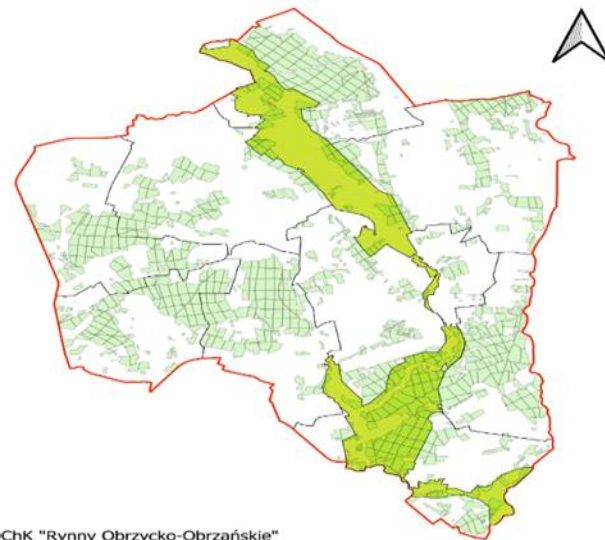


OChK "Pojezierze Sławskie, Pradolina Obry i Rynna Zbąszyńska"

- Obszary chronionego krajobrazu
- Poj. Sławskie, Pradolina Obry i Rynna Zbąszyńska
 - granica oddziału leśnego
 - granica nadleśnictwa Babimost
 - granica oddziału leśnego
 - granica leśnictwa



OChK-Rynny Obrzycko-Obrzańskie



OChK "Rynny Obrzycko-Obrzańskie"

- Obszar chronionego krajobrazu
- Rynny Obrzycko-Obrzańskie
 - oddział leśny
 - granica nadleśnictwa Babimost
 - granica oddziału leśnego
 - granica leśnictwa





Walory przyrodnicze – istniejące formy ochrony przyrody



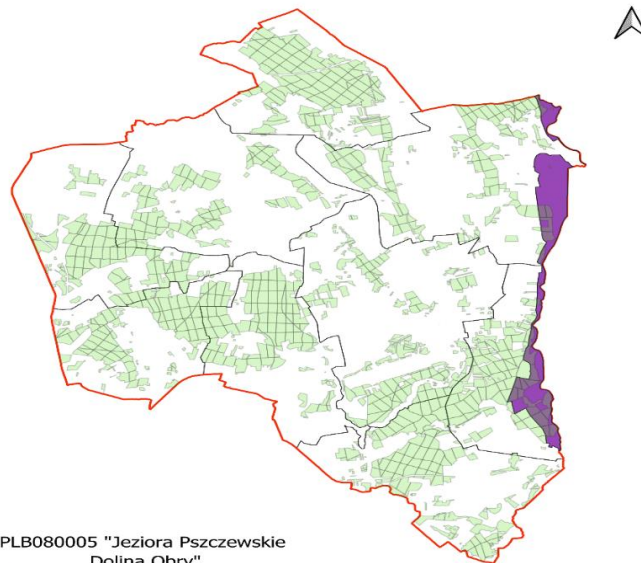
Obszary Natura 2000 (łączna powierzchnia 2177,73 ha):

1. Jeziora Pszczewskie i Dolina Obry – pow. 496,74 ha
2. Dolina Leniwej Obry – pow. 650,35 ha
3. Rynna Jezior Obrzańskich – pow. 496,74 ha
4. Bory Babimojskie – pow. 533,90 ha.



Lokalizacja obszarów Natura 2000

PLB080005 „Jeziora Pszczewskie i Dolina Obry”

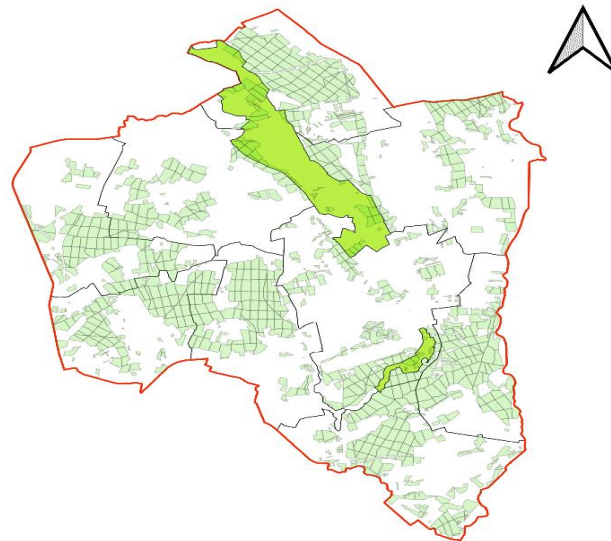


PLB080005 "Jeziora Pszczewskie
Dolina Obry"

- oddział leśny
- Obszar Natura 2000
- PLB080005-Jeziora Pszczewskie
Dolina Obry
- granica nadleśnictwa Babimost
- granica oddziału leśnego
- granica leśnictwa

0 1 2 km

PLH080001 „Dolina Leniwej Obry”



PLH080001 "Dolina Leniwej Obry"

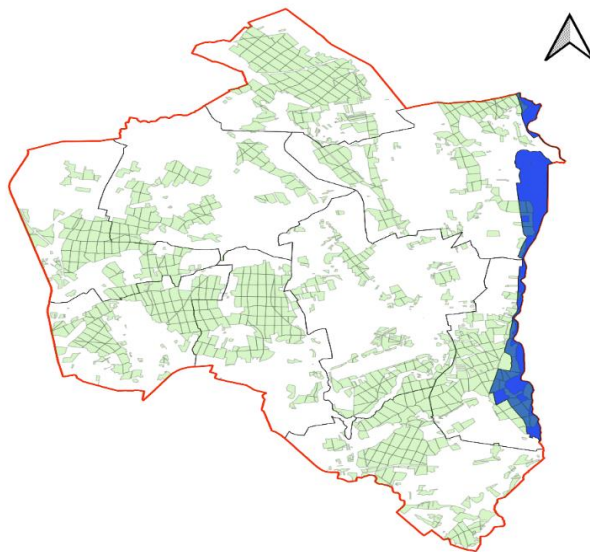
- oddział leśny
- Obszar Natura 2000
- PLH080001-Dolina Leniwej Obry
- granica nadleśnictwa Babimost
- granica oddziału leśnego
- granica leśnictwa

0 2,5 5 km

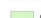



Lokalizacja obszarów Natura 2000

PLH080002 „Rynna Jezior Obrzańskich”



PLH080002 Rynna Jezior Obrzańskich




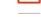

-  oddział leśny
- Obszar Natura 2000
-  PLH080002-Rynna Jezior Obrzańskich
-  granica Nadleśnictwa Babimost
-  granica oddziału leśnego
-  granica leśnictwa

0 2,5 5 km

PLH080063 „Bory Babimojskie”



PLH080063 "Bory Babimojskie"

-  oddział leśny
- Obszar Natura 2000
-  PLH080063-Bory Babimojskie
-  granica nadleśnictwa Babimost
-  granica oddziału leśnego
-  granica leśnictwa

0 2,5 5 km



Walory przyrodnicze – istniejące formy ochrony przyrody



Na gruntach w zarządzie Nadleśnictwa Babimost zlokalizowanych jest 16 pomników przyrody:

- 13 pojedynczych drzew
- grupa 2 drzew
- grupa 3 drzew
- 1 głąz narzutowy

Walory przyrodnicze – istniejące formy ochrony przyrody



Na gruntach w zarządzie Nadleśnictwa Babimost zlokalizowanych jest 7 użytków ekologicznych o łącznej pow. 53,41 ha:

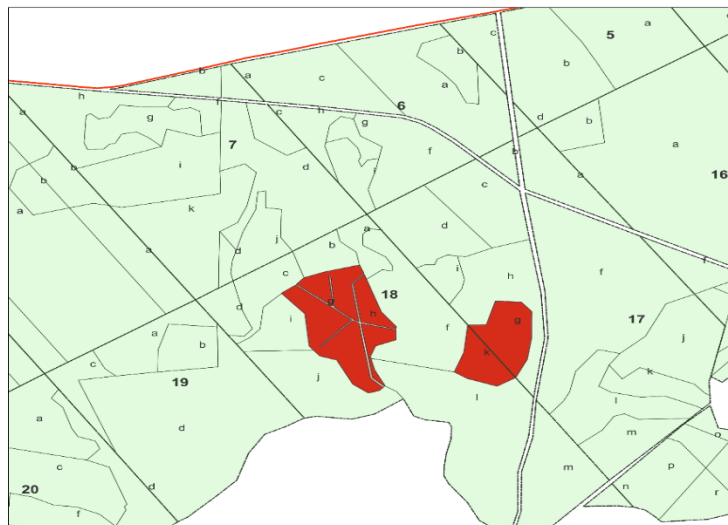
- Samsonki – pow. 4,51 ha
- Bagna Kuligowskie – pow. 8,24 ha
- Bagno Duże Liny – pow. 30,29 ha
- Mieśniki – pow. 4,24 ha
- Bagno Małe Liny – pow. 2,89 ha
- Klipa – pow. 1,34 ha
- Bagno Buków – pow. 1,90 ha



Lokalizacja użytków ekologicznych

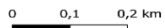
Użytek ekologiczny „Samsonki”

Użytek ekologiczny „Samsonki”
Obręb leśny: Dąbrówka
Leśnictwo: Dąbrówka



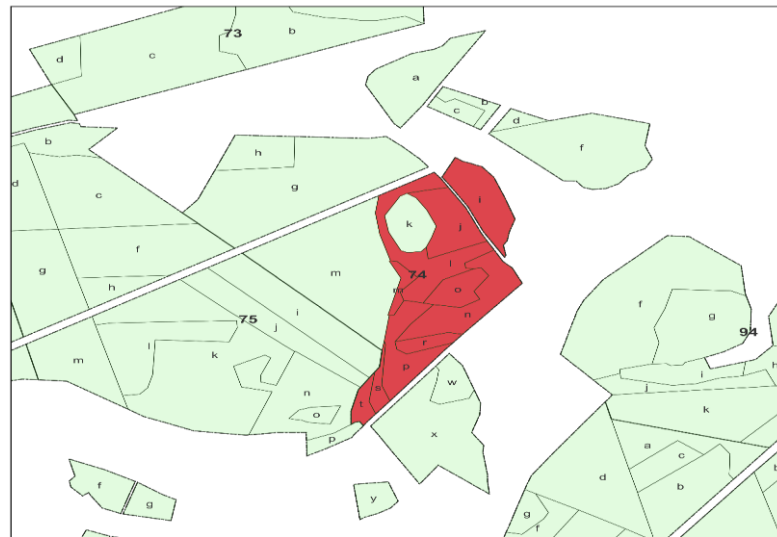
Legenda:

- oddział leśny
- granica wydzielenia
- granica nadleśnictwa
- Użytek ekologiczny Samsonki



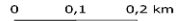
Użytek ekologiczny „Bagna Kuligowskie”

Użytek ekologiczny „Bagna Kuligowskie”
Obręb leśny: Kargowa
Leśnictwo: Laski



Legenda:

- oddział leśny
- granica wydzielenia
- granica nadleśnictwa
- Użytek ekologiczny Bagna Kuligowskie

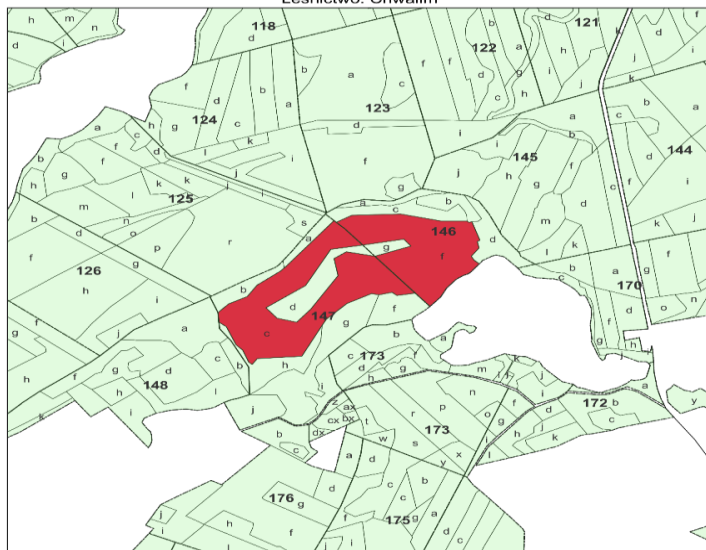




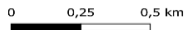
Lokalizacja użytków ekologicznych

Użytek ekologiczny „Bagno Duże Liny”

Użytek ekologiczny "Bagno Duże Liny"
Obręb leśny: Kargowa
Leśnictwo: Chwalim

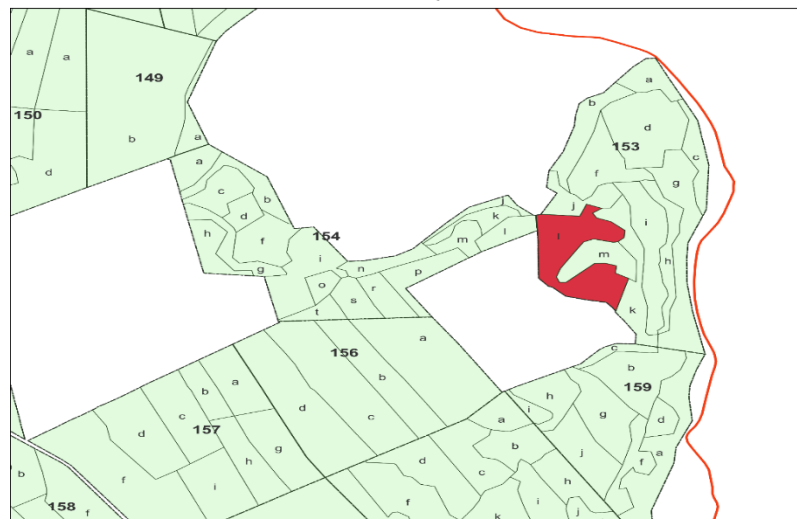


Legenda:
— oddział leśny
— granica wydzielenia
— granica nadleśnictwa
Użytek ekologiczny
■ Bagno Duże Liny

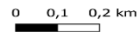


Użytek ekologiczny „Mieśniaki”

Użytek ekologiczny "Mieśniaki"
Obręb leśny: Kargowa
Leśnictwo: Wąchabno



Legenda:
— Oddział leśny
Użytek ekologiczny
■ Mieśniaki
— granica wydzielenia
— granica nadleśnictwa Babimost

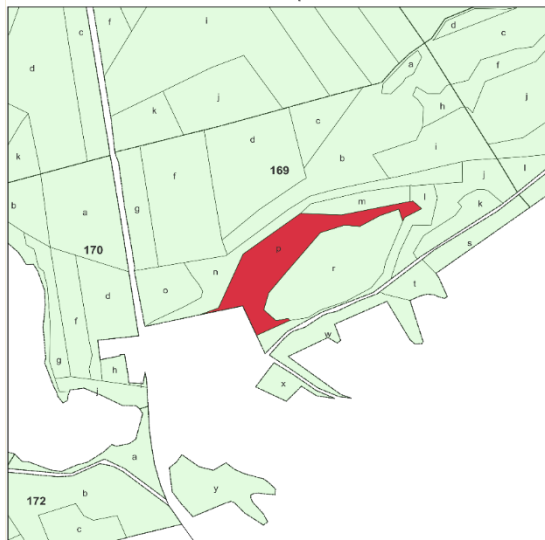




Lokalizacja użytków ekologicznych

Użytek ekologiczny „Bagno Małe Liny”

Użytek ekologiczny „Bagno Małe Liny”
Obręb leśny: Kargowa
Leśnictwo: Wąchabno



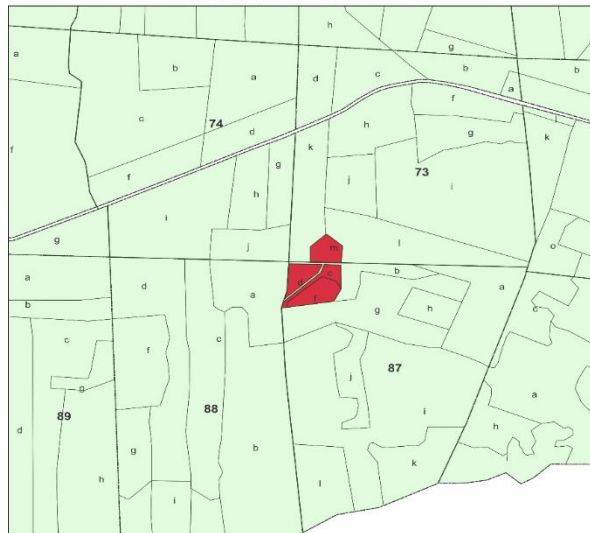
0 0,1 0,2 km

Legenda:

- oddział leśny
- granica wydzielenia
- Użytek ekologiczny
- Bagno Małe Liny

Użytek ekologiczny „Klipa”

Użytek ekologiczny „Klipa”
Obręb leśny: Szczaniec
Leśnictwo: Osa Góra i Smardzewo



0 0,1 0,2 km

Legenda:

- oddział leśny
- granica wydzielenia
- Użytek ekologiczny
- Klipa

Użytek ekologiczny „Bagno Buków”

Użytek ekologiczny „Bagno Buków”
Obręb leśny: Szczaniec
Leśnictwo: Buków



0 0,25 0,5 km

Legenda:

- oddział leśny
- granica wydzielenia
- Użytek ekologiczny
- Bagno Buków



Walory przyrodnicze – istniejące formy ochrony przyrody



W Nadleśnictwie Babimost występują 33 gatunki chronionych roślin i grzybów oraz 139 gatunków chronionych zwierząt.

Uczestniczymy w programie Life – aktywna ochrona rybołowa poprzez zamontowanie 3 platform z gniazdami w celu ich zasiedlenia. Na terenie nadleśnictwa zlokalizowanych jest 5 stref ochronnych ptaków – 3 strefy orła bielika, kani rudej i orlika krzykliwego.



Siedliska przyrodnicze na terenie Nadleśnictwa Babimost

Kod i nazwa siedliska	Łączna pow. siedliska [ha]
3150 Starorzeczca i naturalne eutroficzne zbiorniki wodne ze zbiorowiskami z Nympheion, Potamion	8,02
6410 Zmiennowilgotne łąki trzęślicowe (Molinion)	0,26
6430 Ziolorośla górskie (<i>Adenostylion alliariae</i>) i ziolorośla nadrzeczne (<i>Convolvuletalia sepium</i>)	5,59
6510 Niżowe i górskie świeże łąki użytkowane ekstensywnie (<i>Arrhenatherion elatioris</i>)	9,78
7140 Torfowiska przejściowe i trzęsawiska (przeważnie z roślinnością z <i>Scheuchzerio- Caricetea nigrae</i>)	34,60
RAZEM SIEDLISKA NIELEŚNE	58,25
9110 Kwaśne buczyny niżowe (<i>Luzulo-Fagenion</i>)	36,50
9170 Grąd środkowoeuropejski i subkontynentalny (<i>Galio-Carpinetum</i> , <i>Tilio-Carpinetum</i>)	106,67
9190 Kwaśne dąbrowy (<i>Quercetea robori-petraeae</i>)	49,49
91D0 Bory i lasy bagienne (<i>Vaccinio uliginosi Betuletum pubescentis</i> , <i>Vaccinio uliginosi Pinetum</i> , <i>Pino mugo-Sphagnetum</i> , <i>Sphagno girgensohnii-Piceetum</i>) i brzozowo-sosnowe bagienne lasy borealne	4,45
91E0 Łęgi wierzbowe, topolowe, olszowe i jesionowe (<i>Salicetum albo-fragilis</i> , <i>Populetum albae</i> , <i>Alnenion glutinoso-incanae</i>) i olsy źródliskowe	356,93
91F0 Łęgowe lasy dąbowo-wiązowo-jesionowe (<i>Ficario-Ulmetum</i>)	21,93
91T0 Sosnowy bór chrobotkowy (<i>Cladonio-Pinetum</i> i chrobotkowa postać <i>Peucedano- Pinetum</i>)	166,73
RAZEM SIEDLISKA LEŚNE	742,70
OGÓŁEM NADLEŚNICTWO BABIMOST	800,95



Ekosytsemy referencyjne na terenie Nadleśnictwa Babimost

Kod	Kategoria	Powierzchnia	
		[ha]	[%]
ER_1_CHR	Prawne formy ochrony przyrody charakteryzujące się z zasady brakiem ingerencji gospodarczej	181,49	16,62
ER_2_SDL	Siedliska przyrodnicze rzadkie i zagrożone ujęte w Załączniku I Dyrektywy Siedliskowej	455,26	41,71
ER_3_NUZ	Obiekty bez wskazań gospodarczych (nie użytkowane)	80,68	7,39
ER_4_KSY	Ostoje ksylobiontów	316,29	28,98
ER_5_KEP	Kępy na zrębach pozostawione do naturalnego rozkładu	4,43	0,41
ER_6_INN	Reprezentatywne przykłady innych ekosystemów leśnych	43,05	3,94
ER_7_WOD	Pozostałe ekosystemy wodno-błotne	10,36	0,95



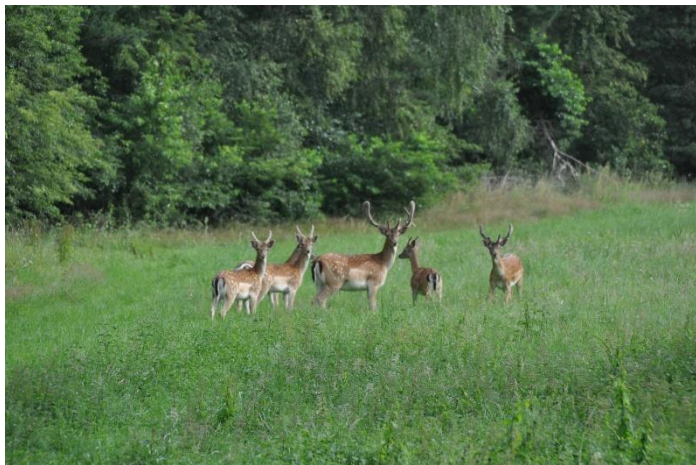
Programy badawcze i środowiskowe

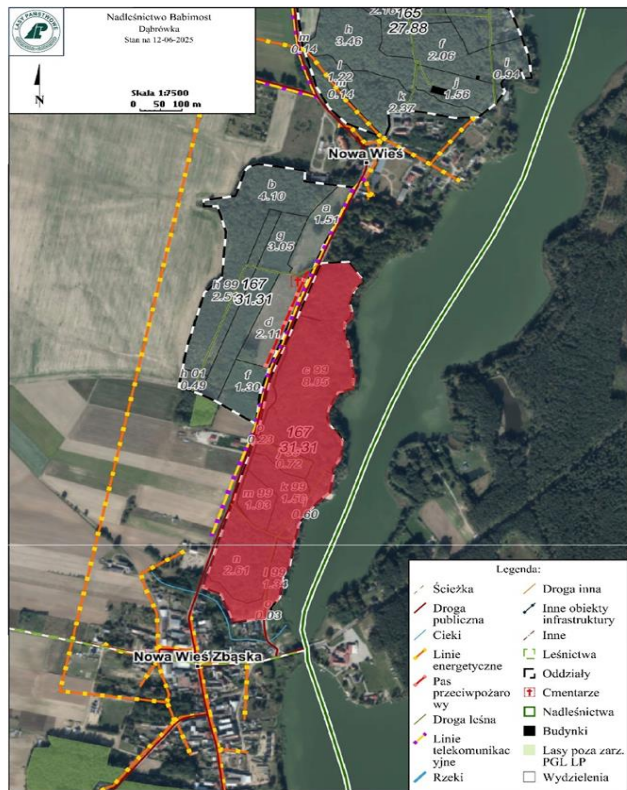
Program środowiskowy GMOK – ochrona siedlisk hydrogenicznych na obszarach cennych przyrodniczo

Program LIFE – aktywna ochrona rybołowa

Program badawczy Uniwersytetu Przyrodniczego w Poznaniu - Analiza struktury genetycznej wybranych dziko żyjących populacji daniela (Dama dama) w Polsce

Program badawczy Państwowego Instytutu Weterynaryjnego w Puławach – Badanie populacji jeleniowatych.





Leśnictwo Dąbrówka (15,85 ha)

14-17-1-02-167-c-99	8,05 ha
14-17-1-02-167-j-99	0,72 ha
14-17-1-02-167-k-99	1,50 ha
14-17-1-02-167-i-00	0,60 ha
14-17-1-02-167-m-99	1,03 ha
14-17-1-02-167-n-00	2,61 ha
14-17-1-02-167-o-99	1,34 ha

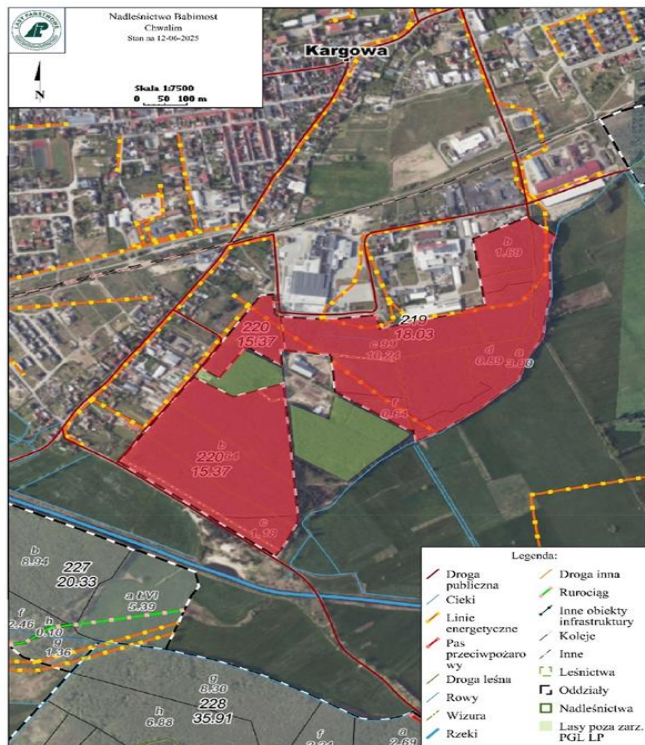


Leśnictwo Dąbrówka (20,67 ha).

14-17-1-02-34-a-00	0,60 ha
14-17-1-02-34-b-00	1,8 ha
14-17-1-02-34-c-00	6,59 ha
14-17-1-02-34-d-01	1,08 ha
14-17-1-02-34-d-99	5,77 ha
14-17-1-02-34-f-00	0,42 ha
14-17-1-02-34-g-00	0,34 ha
14-17-1-02-34-h-00	1,54 ha
14-17-1-02-36-b-00	2,53 ha



Obszary proponowane do utworzenia gospodarstwa lasów oddziaływania społecznego cd



Leśnictwo Chwalim (31,29 ha)

14-17-2-04-219-a-00	3,00ha
14-17-2-04-219-b-00	1,69ha
14-17-2-04-219-c-99	10,24ha
14-17-2-04-219-d-00	0,89ha
14-17-2-04-219-f-00	0,64ha
14-17-2-04-220-a-99	2,01ha
14-17-2-04-220-b-00	11,64ha
14-17-2-04-220-c-00	1,18ha



Ochrona lasu przed pożarami



Požary w Nadleśnictwie Babimost:

- W okresie od 2018 roku do 2025 łącznie 55 pożarów, na pow. 10,28 ha. Średnia wielkość pożaru 0,19 ha.
- 2018 rok – 7 pożarów (0,26 ha)
- 2019 rok – 9 pożarów (0,41 ha)
- 2020 rok – 4 pożary (0,22 ha)
- 2021 rok – 3 pożary (0,03 ha)
- 2022 rok - 16 pożarów (8,24 ha)
- 2023 rok – 2 pożary (0,82 ha)
- 2024 rok – 8 pożarów (0,16 ha)
- 2025 rok – 6 pożarów (0,14 ha)

System ochrony przeciwpożarowej



Obszar Nadleśnictwa Babimost w całości zakwalifikowany jest do I kategorii zagrożenia pożarowego. W związku z tym na system ochrony ppoż składają się :

1. Punkt alarmowo dyspozycyjny w nadleśnictwie
2. Dwie dostrzegalnie p-poż w Leśnictwach Wąchabno i Kolesin
3. Samochód patrolowo gaśniczy
4. 31 punktów czerpania wody, w tym 9 zbiorników sztucznych.
5. Sieć 86 km dróg ppoż, z tego w latach 2018 - 2025 wyremontowanych zostało 28,681 km.



System ochrony przeciwpożarowej



1. Współpraca z jednostkami PSP w Zielonej Górze, Świebodzinie, Międzyrzeczu, Nowym Tomyślu i Wolsztynie.
2. Współpraca z lokalnymi jednostkami OSP.





System ochrony przeciwpożarowej



Potrzeby w zakresie ochrony p-poż

1. Montaż kamer na dostrzegalniach ppoż
2. Zakup systemu wizyjnego w punkcie alarmowo-dyspozycyjnym.
3. Dalsza modernizacja dojazdów ppoż
4. Brak potrzeb w zakresie budowy sztucznych punktów czerpania wody, wszystkie zostały wybudowane i zmodernizowane w ostatnich latach



Ochrona lasu przed czynnikami biotycznymi



1. Pierwotne ognisko gradacyjne – na terenie Nadleśnictwa Babimost znajduje się Leśnictwie Bolewiny o łącznej pow. 1177,32 ha.
2. Główne szkodniki pierwotne to brudnica mniszka, barczatka sosnówka i borecznik sosnowiec.
3. W latach 2018 – 2025 wykonano lotnicze zwalczanie foliofagów w 2024 roku na pow. 553,81 ha (barczatka sosnówka). Planowane jest zwalczanie w 2025 roku borecznika sosnowca na pow. ok. 1000 ha.
4. Główne szkodniki wtórne to kornik ostrozębny, kornik drukarz i przyplaszczek granatek, których znaczenie gospodarcze i poziom wyrządzanych szkód w ostatnich latach zmalały.



Ochrona lasu przed czynnikami biotycznymi

1. Obszary wzmożonego występowania szkód od zwierzyny łownej.

Na terenie Nadleśnictwa Babimost nie odnotowano istotnych szkód od zwierzyny łownej dla gospodarki leśnej. Stan populacji zwierzyny jest monitorowany, aby jej poziom nie zagrażał rozwojowi upraw i młodników.

2. Obszary wzmożonego występowania kornika ostrożnego.


Na terenie nadleśnictwa w 2021 roku wyznaczono OWWKO na powierzchni 288,20 ha. Obszar ten decyzją Dyrektora RDLP zniesiono w 2025 roku, z uwagi na zmniejszenie się negatywnego wpływu kornika ostrożnego na zdrowotność drzewostanów.

3. Obszary wzmożonego występowania szkód od jemioli.

Na terenie Nadleśnictwa Babimost od lat obserwuje się wzmożone występowanie jemioli, które w niewielkiej i lokalnej skali powoduje szkody gospodarcze w postaci zamierania starszych drzewostanów.

4. Obszary wzmożonego występowania bobra europejskiego.

Na terenie nadleśnictwa nie zaobserwowano istotnych szkód w drzewostanach, ani podtopień wyrządzanych przez bobry. W miejscach intensywnego występowania bobra należy rozważyć ograniczenie pozyskania drewna.



www.lasy.gov.pl

Dziękuję za uwagę

Państwowe Gospodarstwo Leśne Lasy Państwowe

Nadleśnictwo Babimost

Babimost, ul. Leśna 17

66-110 Babimost

babimost@zielonagora.lasy.gov.pl

Tel. 68 351 22 55