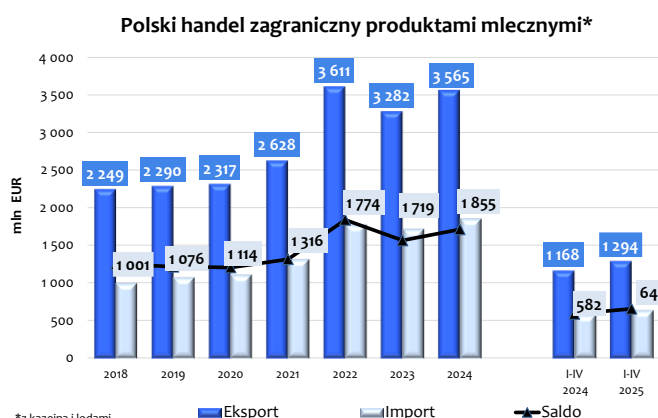


## RYNEK PRODUKTÓW MLECZNYCH

- W okresie styczeń-kwiecień 2025 r. wartość eksportu produktów mlecznych z Polski wzrosła o blisko 11%, osiągając około 1,3 mld EUR.
- Tygodniowy wzrost cen zbytu masła w blokach i konfekcjonowanego.
- Tygodniowy spadek ceny zbytu pełnego mleka w proszku, przy znaczącym wzroście ceny odtłuszczonego mleka w proszku.
- Dalszy tygodniowy spadek ceny zbytu sera Edamskiego i wzrost ceny sera Gouda.

### HANDEL ZAGRANICZNY PRODUKTAMI MLECZNYMI<sup>1</sup>

Według wstępnych danych Ministerstwa Finansów w okresie **styczeń-kwiecień 2025 r. wartość wywozu produktów mlecznych z Polski** wyniosła około **1,3 mld EUR (5,45 mld zł)** i była o blisko 11% wyższa niż w porównywalnym okresie 2024 r. Jednocześnie na **import** tego asortymentu wydatkowano **642 mln EUR (2,70 mld zł)**, o 10% więcej niż w analogicznym okresie 2024 r.



Źródło: opracowanie Biura Analiz i Strategii KOWR na podstawie danych Ministerstwa Finansów, w latach 2024-2025 - dane wstępne.

Dodatknie **saldo obrotów handlowych** artykułami mleczarskimi w okresie styczeń-kwiecień 2025 r. ukształtowało się na poziomie **652 mln EUR (2,75 mld zł)**, o 11% wyższym niż przed rokiem.

Przychody uzyskane z eksportu do krajów **Unii Europejskiej** wyniosły **938 mln EUR** i były o **18% większe** niż przed rokiem. Udział **krajów unijnych** w wywozie produktów mlecznych z Polski **stanowił 72%**. **Głównymi odbiorcami produktów mlecznych na rynku unijnym były:** Niemcy (22% wartości – 288 mln EUR), Czechy (7% – 91 mln EUR), Niderlandy (6% – 81 mln EUR), Rumunia (5% – 66 mln EUR) oraz Włochy (4% – 58 mln EUR).

Sprzedaż produktów mlecznych do **krajów pozaunijnych** wygenerowała **28% wpływów** uzyskanych z eksportu (**356 mln EUR, spadek o 4% r/r**). **Największy udział w polskim eksporcie ogółem spośród krajów pozaunijnych miały:** Wielka Brytania (5% – 62 mln EUR), Ukraina (3% – 45 mln EUR), Algieria (3% – 43 mln EUR),

Towar	Cena bez VAT	Zmiana tygodniowa
<b>W zbycie wg ZSRIR 2–8.06.2025 r.</b>		
masło [zł/kg]:		
w blokach	30,20	↑↑
konfekcjonowane	31,70	↑↑
mleko w proszku [zł/kg]:		
odtłuszczone (OMP)	10,82	↑↑
pełne (PMP)	19,27	↓↓
ser [zł/kg]:		
Edamski	20,57	↓↓
Gouda	21,57	↑↑
<b>W skupie wg GUS – kwiecień 2025 r.</b>		<b>Zmiana miesięczna</b>
mleko surowe [zł/hl]	226,99	↓↓

Chiny (2% – 23 mln EUR) i Arabia Saudyjska (2% – 21 mln EUR).

**Największe wpływy** uzyskano z eksportu **serów i twarogów (415 mln EUR)**, a następnie mleka płynnego i śmietany (260 mln EUR), masła i tłuszczów mlecznych (175 mln EUR), lodów (147 mln EUR) oraz mleka zagęszczonego i w proszku (117 mln EUR).

### TENDENCJE CENOWE

#### Ceny zbytu artykułów mleczarskich w Polsce w dniach 2–8 czerwca 2025 r.

Zakłady mleczarskie monitorowane w ramach Zintegrowanego Systemu Rolniczej Informacji Rynkowej MRiRW w dniach 2–8.06.2025 r. zbywały **masło w blokach** przeciętnie po **30,20 zł/kg**, o 1% drożej niż w poprzednim tygodniu, ale o 1% taniej niż przed miesiącem. **Masło konfekcjonowane** sprzedawano po **31,70 zł/kg** (6,34 zł za 200 gramową kostkę), o 2% drożej niż w poprzednim tygodniu i nieznacznie (o 0,3%) drożej niż przed miesiącem. Cena masła w blokach była wyższa niż przed rokiem o 18%, a masła konfekcjonowanego – o 14%.

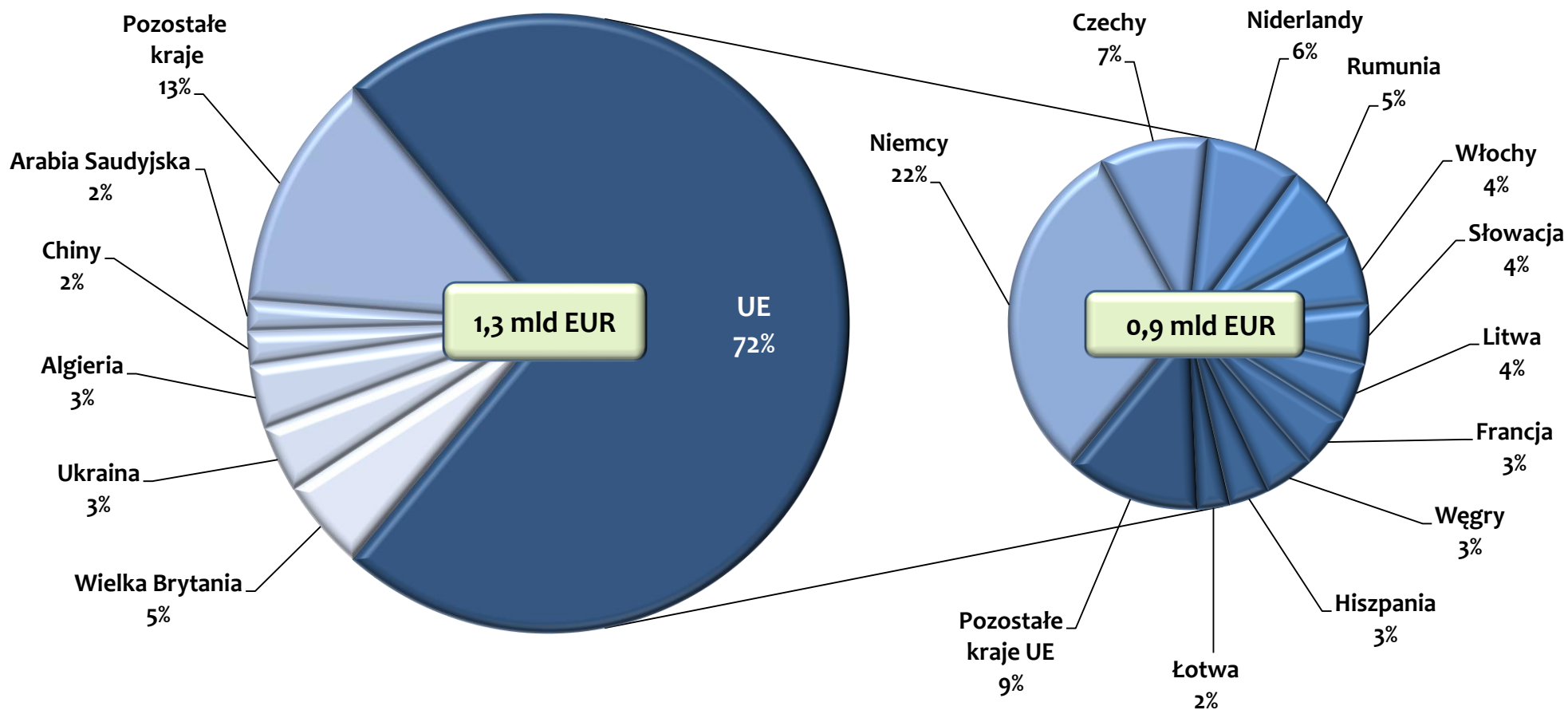
Cena zbytu **odtłuszczonego mleka w proszku** wyniosła **10,82 zł/kg** i była o 8% wyższa niż tydzień wcześniej, ale o 8% niższa niż przed miesiącem. Za **pełne mleko w proszku** uzyskiwano **19,27 zł/kg**, o 1,5% mniej niż tydzień wcześniej, ale o 1% więcej niż przed miesiącem. W porównaniu z notowaniami sprzed roku OMP było droższe o 6%, a PMP – o 21%.

Krajowi producenci zbywali **ser Edamski** przeciętnie po **20,57 zł/kg**, o 3% taniej niż tydzień wcześniej oraz o 2% taniej niż przed miesiącem. Cena **sera Gouda** wyniosła **21,57 zł/kg** i była o około 1% wyższa niż przed tygodniem oraz miesiącem. Ser Edamski był droższy niż przed rokiem o 14%, a ser Gouda – o 6%.

<sup>1</sup> Wyniki polskiego handlu zagranicznego produktami mlecznymi zostały obliczone w oparciu o wstępne dane Ministerstwa Finansów

i dotyczą artykułów o kodach CN 0401–0406, 2105 oraz wybranych produktów z pozycji CN 3501.

## Struktura geograficzna eksportu produktów mlecznych z Polski\* w okresie styczeń-kwiecień 2025 r.



\*kody CN 0401-0406, 2105, 3501 10

Źródło: opracowanie Biura Analiz i Strategii KOWR na podstawie wstępnych danych Ministerstwa Finansów.

## Ceny zbytu (netto) masła, odtłuszczonego mleka w proszku i pełnego mleka w proszku (według ZSRIR MRiRW)

Tydzień	Masło ekstra konfekcjonowane			Masło ekstra w blokach			Odtłuszczone mleko w proszku			Pełne mleko w proszku		
	zł/kg	tygodniowa zmiana w % <sup>1)</sup>	EUR/kg <sup>2)</sup>	zł/kg	tygodniowa zmiana w % <sup>1)</sup>	EUR/kg <sup>2)</sup>	zł/kg	tygodniowa zmiana w % <sup>1)</sup>	EUR/kg <sup>2)</sup>	zł/kg	tygodniowa zmiana w % <sup>1)</sup>	EUR/kg <sup>2)</sup>
14-20.04.25	31,66	-0,4	7,39	30,69	-0,1	7,16	10,43	-1,2	2,43	19,53	2,2	4,56
21-27.04.25	31,87	0,7	7,45	30,54	-0,5	7,14	10,34	-0,8	2,42	19,50	-0,2	4,56
28.04-04.05.25	32,17	0,9	7,53	30,77	0,7	7,20	10,50	1,5	2,46	19,57	0,4	4,58
05-11.05.25	31,59	-1,8	7,41	30,44	-1,1	7,13	11,71	11,5	2,74	19,15	-2,1	4,49
12-18.05.25	31,63	0,1	7,45	29,88	-1,8	7,03	10,27	-12,3	2,42	19,11	-0,2	4,50
19-25.05.25	30,90	-2,3	7,26	29,79	-0,3	7,00	11,01	7,2	2,59	19,10	-0,1	4,49
26.05-01.06.25	31,11	0,7	7,33	29,80	0,0	7,02	10,05	-8,7	2,37	19,55	2,4	4,61
<b>02-08.06.25</b>	<b>31,70</b>	<b>1,9</b>	<b>7,41</b>	<b>30,20</b>	<b>1,3</b>	<b>7,06</b>	<b>10,82</b>	<b>7,7</b>	<b>2,53</b>	<b>19,27</b>	<b>-1,5</b>	<b>4,50</b>
Miesięczna zmiana ceny w %	x	0,3	x	x	-0,8	x	x	-7,6	x	x	0,6	x
Roczna zmiana ceny w %	x	13,8	x	x	18,2	x	x	6,2	x	x	20,7	x

1) zmiany cen w % odnoszą się do cen prezentowanych w zł/kg

2) wg średniego kursu EBC w danym tygodniu; kurs w ostatnim prezentowanym okresie 2-8.06.25: 1 EUR = 4,2783 PLN

## Ceny skupu mleka bez VAT wg siedziby producenta

Województwa	w kwietniu 2025 r.	Zmiana ceny w %	
	w zł/hl	miesięczna	roczna
POLSKA	<b>226,99</b>	-0,4	12,1
Dolnośląskie	<b>228,60</b>	-0,4	12,9
Kujawsko-pomorskie	<b>220,45</b>	0,2	13,8
Lubelskie	<b>224,68</b>	-0,8	12,1
Lubuskie	<b>229,05</b>	0,3	13,0
Łódzkie	<b>217,70</b>	-0,0	12,3
Małopolskie	<b>215,41</b>	0,5	14,0
Mazowieckie	<b>224,72</b>	-1,8	12,3
Opolskie	<b>227,03</b>	-1,3	10,9
Podkarpackie	<b>220,76</b>	-0,6	13,6
Podlaskie	<b>237,88</b>	0,4	10,6
Pomorskie	<b>219,61</b>	0,7	12,6
Śląskie	<b>226,85</b>	-0,7	12,3
Świętokrzyskie	<b>221,33</b>	-0,4	12,0
Warmińsko-mazurskie	<b>233,17</b>	1,5	14,0
Wielkopolskie	<b>223,15</b>	-0,6	12,1
Zachodniopomorskie	<b>218,30</b>	-0,3	12,4

Źródło: opracowanie Biura Analiz i Strategii KOWR na podstawie danych GUS.

## Ceny produktów mlecznych na rynkach zagranicznych

	Jednostka miary	Średnia cena	Zmiana średniej ceny w %			Średnia cena w zł/kg*
			tygodniowa	miesięczna	roczna	
<b>Ceny na rynkach wewnętrznych UE w dniach 31.05 - 4.06.2025 r.</b>						
<b>Masło w blokach</b>						
Niemcy	EUR/kg	7,45	0,0	3,5	10,5	<b>31,87</b>
Niderlandy	EUR/kg	7,40	1,4	2,8	9,1	<b>31,66</b>
<b>Oddzielone mleko w proszku</b>						
Niemcy	EUR/kg	2,44	0,6	1,9	-3,2	<b>10,42</b>
Francja	EUR/kg	2,40	0,4	-0,5	-4,1	<b>10,26</b>
Niderlandy	EUR/kg	2,44	2,1	3,8	-1,2	<b>10,44</b>
<b>Pełne mleko w proszku</b>						
Niemcy	EUR/kg	4,40	0,2	0,2	14,3	<b>18,82</b>
Niderlandy	EUR/kg	4,25	0,0	0,7	13,0	<b>18,18</b>
<b>Ceny światowe (na bazie FOB - w portach Europy Zachodniej) z 6.06.2025 r.</b>						
Masło	USD/t	8 425	3,7 <sup>1/</sup>	-2,0	20,4	<b>31,65</b>
OMP	USD/t	2 750	1,4 <sup>1/</sup>	1,4	1,4	<b>10,33</b>
PMP	USD/t	4 938	1,0 <sup>1/</sup>	0,3	19,3	<b>18,55</b>

1/ Zmiana średniej ceny w portach Europy Zachodniej w odniesieniu do notowania z 23.05.2025 r.

\* Z przeliczenia według kursu NBP:

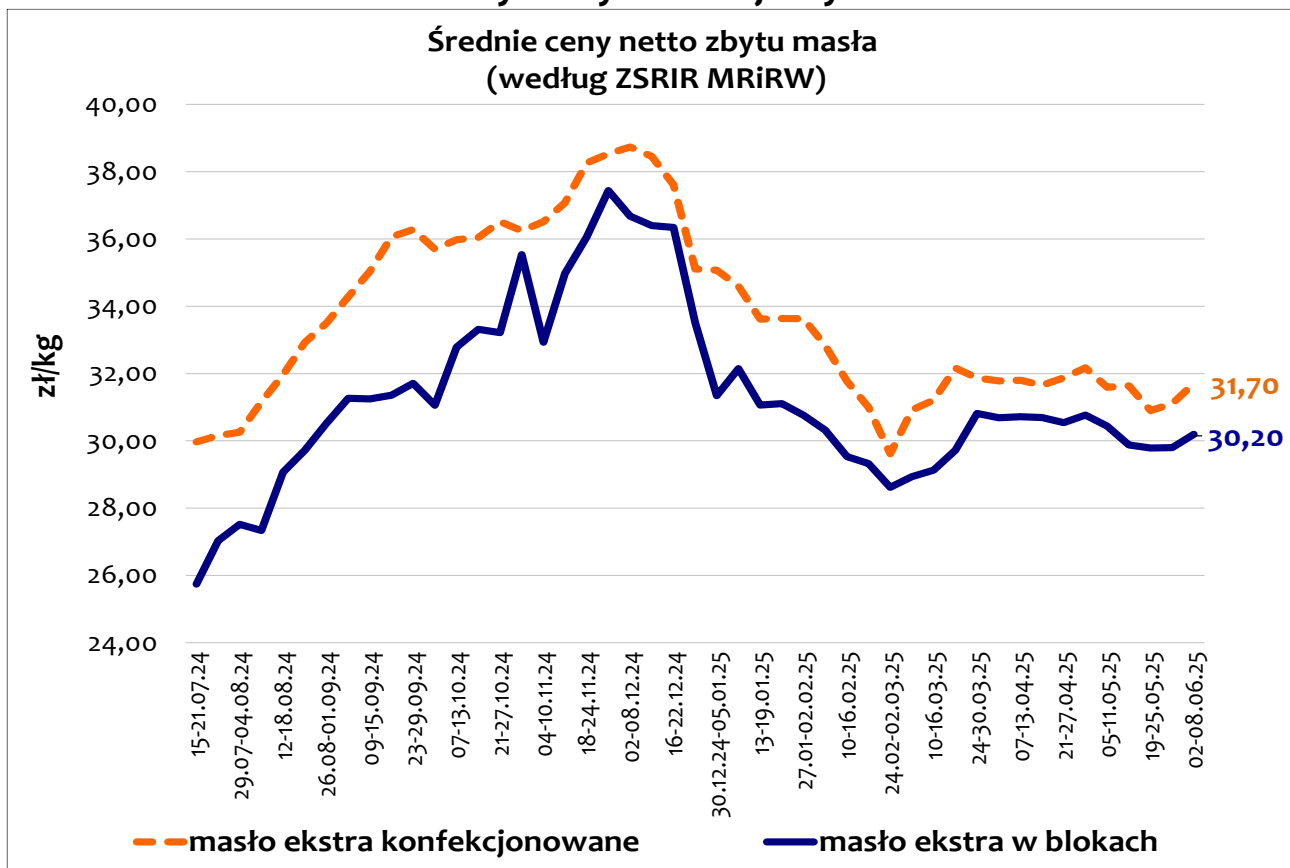
Średni kurs z 4.06.2025 r.: 1 EUR = 4,2778 PLN

Średni kurs z 6.06.2025 r.: 1 USD = 3,7565 PLN

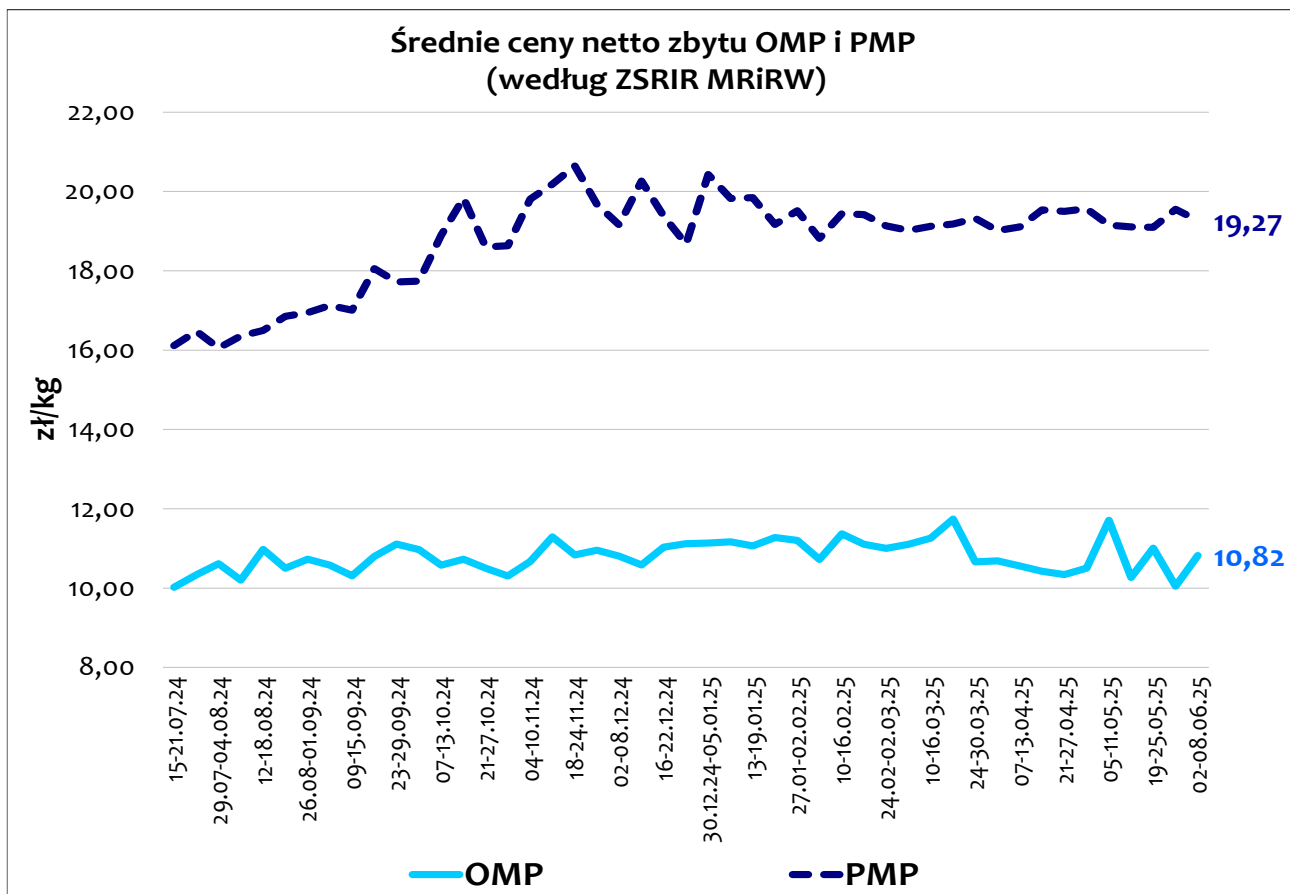
Źródło: opracowanie Biura Analiz i Strategii KOWR na podstawie danych CLAL i NBP.

### Ceny na rynku krajowym

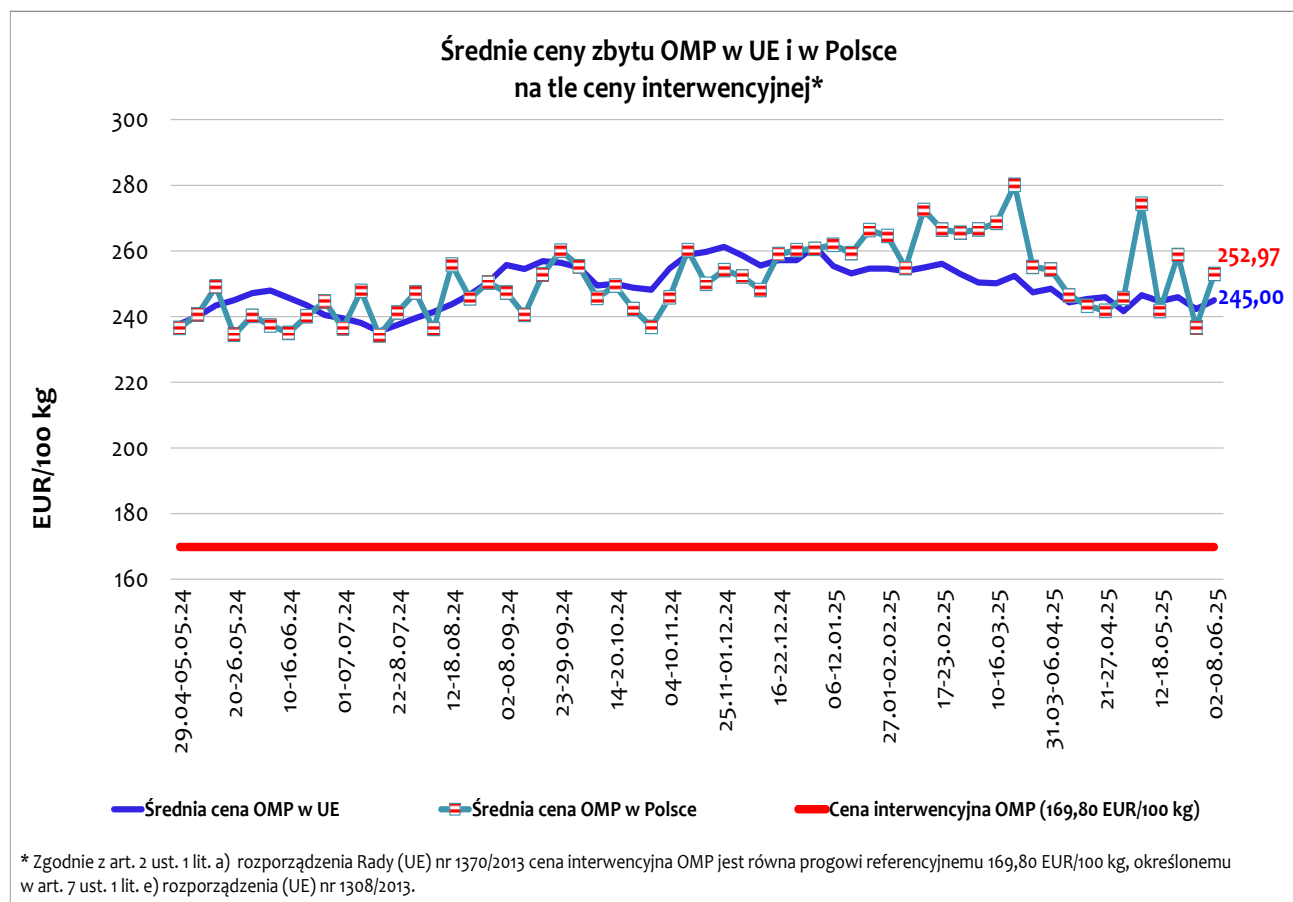
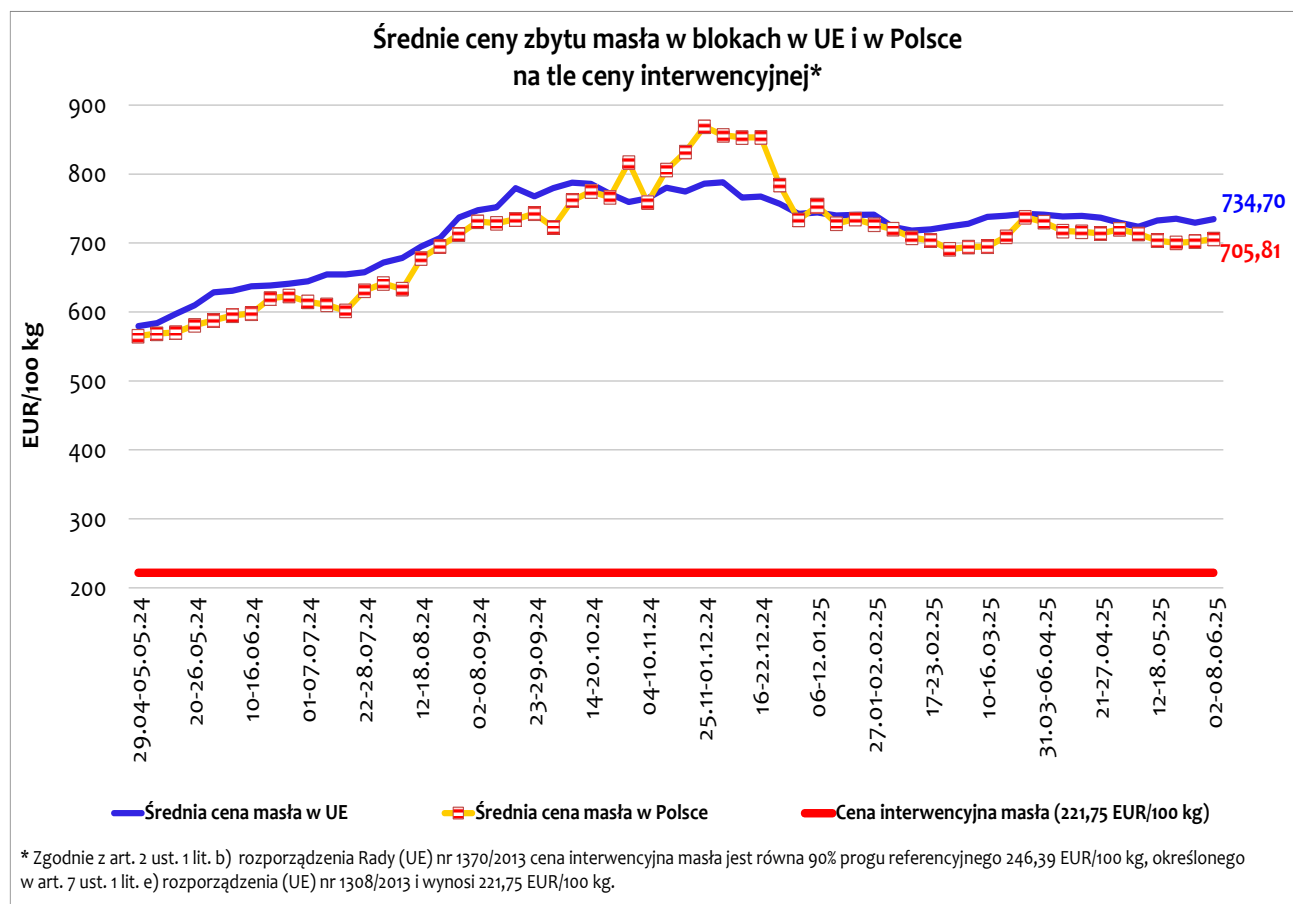
Średnie ceny netto zbytu masła  
(według ZSRIR MRiRW)



Średnie ceny netto zbytu OMP i PMP  
(według ZSRIR MRiRW)

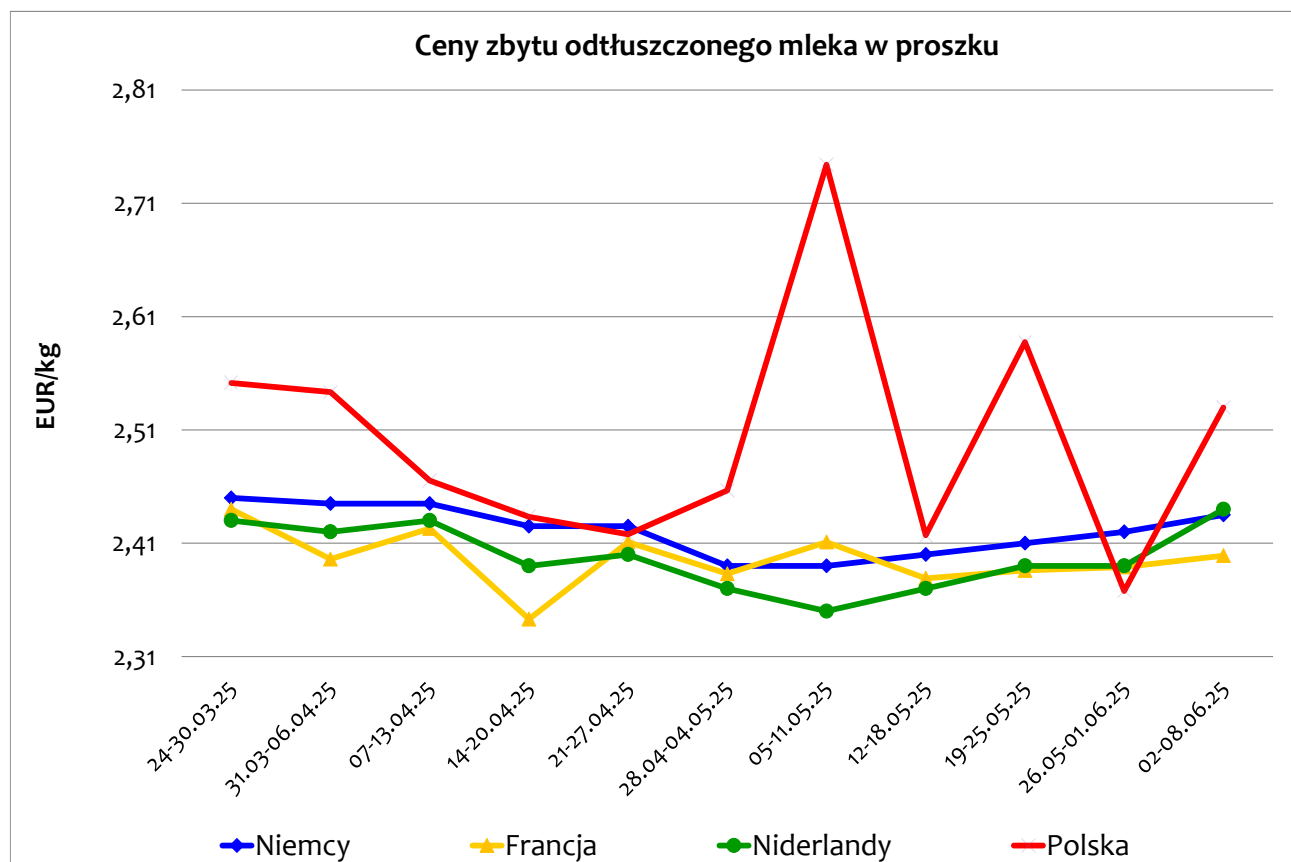
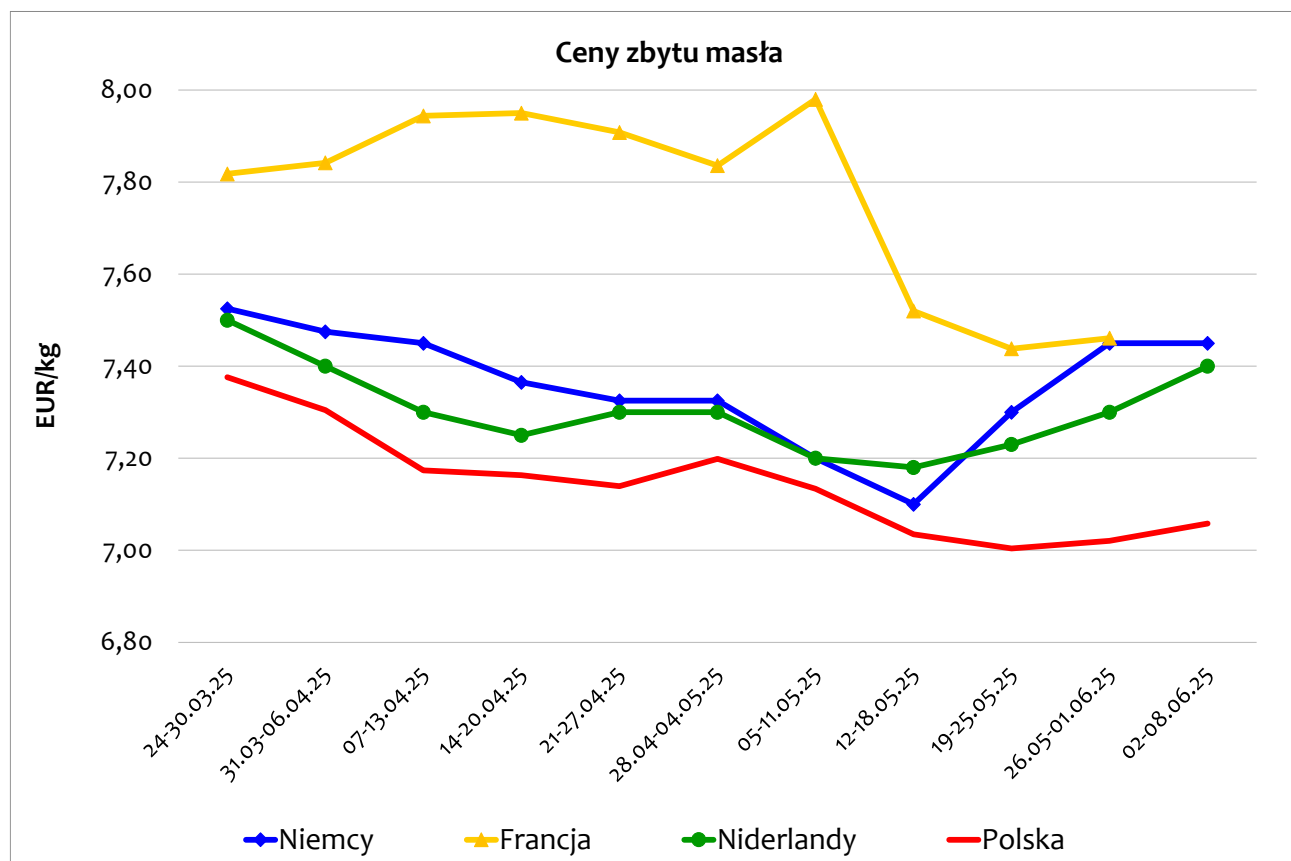


Źródło: opracowanie Biura Analiz i Strategii KOWR na podstawie danych ZSRIR MRiRW.



Źródło: opracowanie Biura Analiz i Strategii KOWR na podstawie danych KE.

### Ceny na rynkach zagranicznych



Źródło: opracowanie Biura Analiz i Strategii KOWR na podstawie danych CLAL i ZSRIR MRiRW.