

STRESZCZENIE PLANU URZĄDZENIA LASU NADLEŚNICTWA PIĘŃSK OBOWIĄZUJĄCEGO W LATACH 2016-2025

Podstawą gospodarki przyszłego okresu jest planowanie działalności zmierzającej do ukształtowania struktury lasów i ich wykorzystania w sposób i tempie zapewniającym trwałe zachowanie ich bogactwa biologicznego, wysokiej produktywności oraz potencjału regeneracyjnego, żywotności i zdolności do wypełniania teraz i w przyszłości, ważnych ochronnych, gospodarczych i socjalnych funkcji na poziomie lokalnym, narodowym i globalnym, bez szkody dla innych ekosystemów. Dla celów planowania urządzeniowego przyjęto pięć kryteriów trwale zrównoważonej gospodarki leśnej:

- zachowania lasów i korzystnego ich wpływu na klimat, powietrze, wodę, glebę, warunki życia i zdrowia człowieka oraz na równowagę przyrodniczą;
- ochrony lasów, zwłaszcza lasów i ekosystemów leśnych stanowiących naturalne fragmenty rodzimej przyrody lub lasów szczególnie cennych;
- ochrony gleb i terenów szczególnie narażonych na zanieczyszczenie lub uszkodzenie oraz o specjalnym znaczeniu społecznym;
- ochrony wód powierzchniowych i głębinowych, retencji zlewni, w szczególności na obszarach wododziałów i na obszarach zasilania zbiorników wód podziemnych;
- produkcji drewna oraz surowców i produktów ubocznego użytkowania lasu na zasadach racjonalnej gospodarki leśnej.

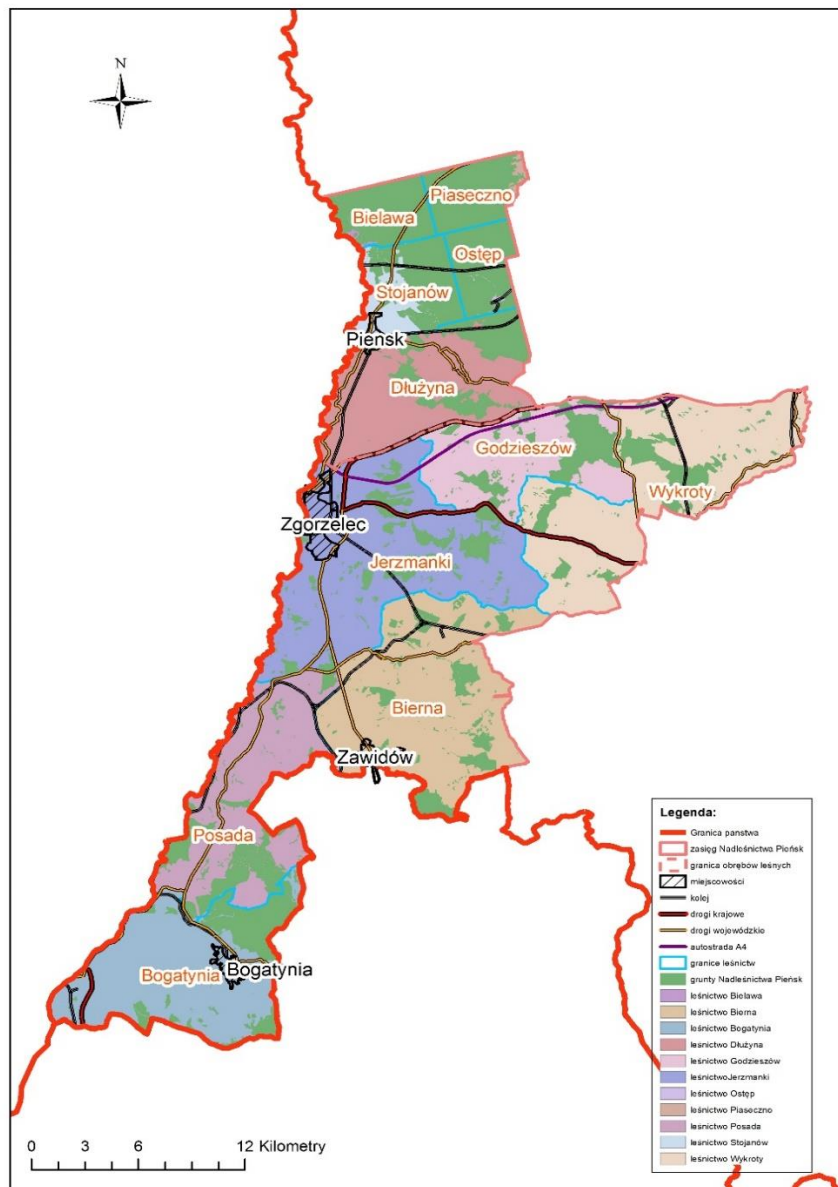
1. Ogólna charakterystyka lasów nadleśnictwa

1.1. Położenie i powierzchnia

Lasy nadleśnictwa położone są w całości w województwie dolnośląskim, na terenie trzech powiatów: zgorzeleckiego, bolesławieckiego i lubańskiego. Obejmują swym zasięgiem tereny położone między rzeką Nysa Łużycka na zachodzie, stanowiącą jednocześnie granicę państwa z Republiką Federalną Niemiec a rzeką Kwisa na wschodzie sięgając po granicę takich miast jak Lubań czy Nowogrodziec. Południową

granicę nadleśnictwa wyznacza przebieg granicy państwowej z Republiką Czeską, zaś na północy graniczy z Nadleśnictwem Ruszów, nieopodal miejscowości Piaseczna.

Nadleśnictwo Pieńsk składa się z dwóch obrębów leśnych: Pieńsk oraz Zgorzelec, w skład których wchodzi jedenaście leśnictw: Piaseczno, Bielawa, Ostęp, Stojanów, Dłużyna, Wykroty, Godzieszów, Jerzmanki, Bierna, Posada i Bogatynia.



Ryc. nr 1. Zasięg terytorialny Nadleśnictwa Pieńsk z podziałem na leśnictwa.

Ogólna powierzchnia Nadleśnictwa Pieńsk wynosi 18 266,23 ha, w tym 17 846,34 ha stanowi powierzchnia leśna, natomiast 419,89 ha powierzchnia nieleśna.

1.2. Rys historyczny

W 1945 r. z gruntów w obecnym zarządzie Nadleśnictwa Pieńsk zostały utworzone następujące nadleśnictwa: Pieńsk, Kaławsk oraz częściowo Jagodzin i Jeleniec. W wyniku reorganizacji w 1947 r. część lasów Nadleśnictwa Kaławsk przyłączonych zostało do Nadleśnictwa Biała Góra, które w 1951 r. zostało podzielone na dwa Nadleśnictwa: Gierałtów i Zgorzelec. W skład tego ostatniego weszła dodatkowo część lasów Nadleśnictwa Leśna. Po zmianie podziału administracyjnego w 1957 r. zlikwidowane zostało Nadleśnictwo Gierałtów, a część jego terenów przyłączono do Nadleśnictwa Zgorzelec, którego część lasów zostało w tym samym czasie przyłączona do Nadleśnictwa Pieńsk.

Ostatecznie po reorganizacji granic oraz po przyłączeniu innych gruntów przeznaczonych do zalesienia, według stanu na 1.10.1957 r. powierzchnia byłego Nadleśnictwa Pieńsk wynosiła 5870,14 ha, a Nadleśnictwa Zgorzelec 5546,78 ha.

W 1958 r. do Nadleśnictwa Pieńsk przyłączono dalszych 2220 ha z byłych Nadleśnictw Jagodzin i Jeleniec. W następnych latach na skutek przejmowania dalszych gruntów oraz innych zmian powierzchniowych, powierzchnia byłego Nadleśnictwa Pieńsk wynosiła wg stanu na 1.10.1969 r. 8457,72 ha, a byłego Nadleśnictwa Zgorzelec 6014,47 ha. Z takimi powierzchniami oba Nadleśnictwa zostały połączone w jedno w 1972 r. obecnie istniejące. Od chwili utworzenia wyżej wymienionego nadleśnictwa sporządzone były następujące plany urządzeniowe:

- dla Nadleśnictwa Pieńsk I rewizja u.l. na okres 1.10.1969 – 30.09.1979 (14 472,19 ha),
- dla Nadleśnictwa Pieńsk II rewizja u.l. na okres 1.01.1986 – 31.12.1995 (15 873,40 ha),
- dla Nadleśnictwa Pieńsk III rewizja u.l. na okres 1.01.1996 – 31.12.2005 (16 229,60 ha),
- dla Nadleśnictwa Pieńsk IV rewizja u.l. na okres 1.01.2006 – 31.12.2015 (16 949,32 ha),
- dla Nadleśnictwa Pieńsk V rewizja u.l. na okres 1.01.2016 – 31.12.2025 (18 266,23 ha).

1.3. Typy siedliskowe lasu

Lp.	Typ siedliskowy lasu	Pow. (ha)	%
1	Bśw	2 167,72	12,77
2	Bw	158,37	0,93
3	Bb	4,60	0,03
4	BMśw	2 355,52	13,88
5	BMw	2 042,79	12,04
6	BMb	96,59	0,57
7	LMśw	774,42	4,56
8	LMw	775,97	4,57
9	LMb	36,89	0,22
10	Lśw	168,65	0,99
11	Lw	110,20	0,65
12	OI	55,20	0,33
13	OIJ	0,88	0,01
14	Lł	52,38	0,31
15	BMwyżśw	983,46	5,80
16	BMwyżw	20,34	0,12
17	LMwyżśw	3 742,29	22,03
18	LMwyżw	838,68	4,94
19	Lwyżśw	1 492,26	8,79
20	Lwyżw	797,48	4,71
21	OIJwyż	22,92	0,14
22	Lłwyż	30,90	0,18
23	LMGśw	242,31	1,43
Razem		16 970,82	100,00

1.4. Struktura gatunkowa drzewostanów wg gatunków panujących

Gatunek	Powierzchnia w ha	
	ha	%
SO	8955,13	52,51
SO.C	30,29	0,18
MD	289,13	1,67
ŚW	1174,87	7,00
BK	330,21	2,57
DB	1583,94	9,25
DB.C	40,14	0,23
KL	0,29	0,00
JW	17,73	0,10
JS	34,91	0,24
GB	5,12	0,03
BRZ	3167,31	18,40
OL	1150,49	6,72
OL.S	20,73	0,12
CZR	0,62	0,00
AK	16,88	0,10
TP	38,73	0,22
OS	36,17	0,21
WB	0,03	0,00
LP	78,10	0,45
RAZEM :	16970,82	100,00

1.5. Powierzchniowa tabela klas wieku

Gr. leś. nie zalesione	Klasa wieku									Razem		
	I	II	III	IV	V	VI	VII	VIII	KO	KDO	grunty zal.	grunty zal. i nie zal.
	1 – 20	21 – 40	41 – 60	61 – 80	81 – 100	101 - 120	121 – 140	>141				
277,46	2468,70	2681,89	5271,67	3132,56	1370,74	365,14	276,46	117,86	1139,14	146,66	16970,82	17248,28

Grunty związane z gospodarką leśną: 598,06 ha
 Ogółem lasy: 17 846,34 ha.

1.6. Charakterystyka gospodarki nasiennej

Wyłączone drzewostany nasienne:

W nadleśnictwie znajdują się dwa drzewostany nasienne wyłączone o łącznej powierzchni 11,75 ha.

Gospodarcze drzewostany nasienne:

Drzewostany te znajdują się w Krajowym Rejestrze Leśnego Materiału Podstawowego zgodnie z Rozporządzeniem Ministra Środowiska z dnia 23 kwietnia 2004 r.

Ogółem w Nadleśnictwie Pieńsk istnieje 18 drzewostanów nasiennych gospodarczych, na łącznej powierzchni 145,85 ha.

Drzewa mateczne:

Nadleśnictwo Pieńsk posiada 11 wytypowanych drzew matecznych, w tym 9 sosny pospolitej i 2 modrzewia europejskiego.

Uprawy pochodne:

W nadleśnictwie zarejestrowano dwa bloki upraw pochodnych o pow. łącznej 43,66 ha.

Źródła nasion:

Nadleśnictwo jest w posiadaniu 12 pozycji źródeł nasion.

2. Charakterystyka warunków przyrodniczo-ekonomicznych nadleśnictwa

Zgodnie z Regionalizacją przyrodniczo-leśną Polski 2010 (Zielony i Kliczkowska 2012) lasy Nadleśnictwa Pieńsk położone są w zasięgu Krainy Śląskiej (V) w granicach mezoregionu Borów Dolnośląskich (V.2) obejmującego w całości leśny obręb Pieńsk oraz mezoregionu Turosszowskiego (V.3), którego znaczna część pokrywa się z leśnym obrębem Zgorzelec.

Ze względu na cechy środowiska geograficznego obszar Nadleśnictwa Pieńsk można podzielić na część północną – nizinną, wchodzącą w skład Niziny Śląsko-Łużyckiej oraz południową – wyżynną, należącą do Pogórza Zachodniosudeckiego i górską, będącą fragmentem Sudetów Zachodnich.

Pod względem hydrograficznym lasy Nadleśnictwa Pieńsk należą do zlewni rzeki Odry. Obszar nadleśnictwa odwadniają wody Nysy Łużyckiej i częściowo Kwisy. Obie te rzeki prowadzą swoje wody południkowo. Dział wodny między nimi biegnie Wzgórzami Zalipiańskimi i Wysoczyzną Siekierczyńską. Na obszarze Pogórza Izerskiego zarówno jedna, jak i druga rzeka posiadają wiele zasobnych w wodę dopływów. Prawobrzeżnymi dopływami Nysy są: na terenie Borów Dolnośląskich - Żółta Woda, Bielawka, poniżej Pieńska - Łażnik, Żarecki Potok, Trójnica, Jędrzychowicki Potok, Lipa, Czerwona Woda, Witka, Wądołek, Miedzianka. Z kolei do lewobrzeżnych strumieni zasilających Kwisę należą: Złoty Stok i Łazek.

Nadleśnictwo Pieńsk posiada operat siedliskowy sporządzony według stanu na 1 stycznia 2005 roku.

Ogólna charakterystyka sieci dróg kołowych i linii kolejowych, w kontekście ich przydatności do transportu drewna w zasięgu terytorialnym nadleśnictwa jest dobrze

rozwinęta Drogi stanowiące dojazdy pożarowe stanowią podstawę sieci drogowej. W Nadleśnictwie Pieńsk jest ich ponad 73 km. W docelowej sieci drogi gospodarcze, określone jako boczne stanowią łączną długość ok. 600 km.

Warunki klimatyczne Nadleśnictwa Pieńsk z uwagi na wysokie sumy opadów oraz przeciętnie wysoką temperaturę powietrza ogólnie można zaliczyć do umiarkowanie korzystnych dla wzrostu i hodowli lasu.

3. Podział na grupy lasów

Lp.	Główna funkcja lasu	Obręb Pieńsk		Obręb Zgorzelec		Nadleśnictwo (razem)	
		Powierzchnia gruntów zales. i nie zales. ha / %					
1	Lasy rezerwatowe	0,00	0,00	5,27	0,06	5,27	0,03
2	Lasy ochronne	8276,03	98,02	7811,23	8,74	16087,26	93,28
3	Lasy gospodarcze (wielofunkcyjne)	167,22	1,98	988,53	11,20	1155,75	6,69
4	Razem	8443,25	100,00	8805,03	100,00	17248,28	100,00

4. Podział na gospodarstwa

Lp.	Gospodarstwo	Obręb Pieńsk		Obręb Zgorzelec		Nadleśnictwo (razem)	
		Powierzchnia (pow.zal. i niezal.) ha / %					
1	Specjalne (S)	720,21	8,53	118,52	1,31	838,73	4,84
2	Lasów ochronnych (O)	7555,82	89,49	7699,58	87,49	15255,40	88,47
3	Przerębowo-zrębowe (GPZ)	167,22	1,98	986,93	11,20	1154,15	6,69
4	Razem	8443,25	100,00	8805,03	100,00	17248,28	100,00

5. Etaty użytkowania rębного i przedrębного

Etat miąższościowy użytków rębnych określono w ilości 589 888 m³ grubizny drewna. Natomiast powierzchniowy etat cięć w użytkowaniu przedrębnym określono na 10440,70 ha z szacunkowym pozyskaniem w drzewostanach przeznaczonych do użytkowania przedrębного – 475 805 m³ grubizny drewna brutto.

Etat ten określono jako nieprzekraczający 55% spodziewanego bieżącego przyrostu miąższości.

6. Zastosowane sposoby użytkowania rębnego

Lp.	TSL	Rodzaj rębni	Okres odnowienia
1	Bśw	I, III	okres odnowienia krótki do 5 lat w przypadku stosowania rębni gniazdowych zalecany okres odnowienia wynosi do 15 lat.
2	Bw	I	okres odnowienia krótki do 5 lat
3	BMśw	I, III, IV	okres odnowienia krótki do 5 lat w przypadku stosowania rębni gniazdowych zalecany okres odnowienia wynosi do 15 lat. w przypadku stosowania rębni stopniowych zalecany okres odnowienia wynosi 30 – 40 lat.
4	BMw	I, II, III, IV	okres odnowienia krótki do 5 lat w przypadku stosowania rębni gniazdowych zalecany okres odnowienia wynosi do 15 lat. w przypadku stosowania rębni stopniowych zalecany okres odnowienia wynosi 30 – 40 lat.
5	BMwyżśw	I, II, III	okres odnowienia krótki do 5 lat w przypadku stosowania rębni gniazdowych zalecany okres odnowienia wynosi do 15 lat. w przypadku stosowania rębni stopniowych zalecany okres odnowienia wynosi 30 – 40 lat.
6	BMwyżw	I, II, III	okres odnowienia krótki do 5 lat w przypadku stosowania rębni gniazdowych zalecany okres odnowienia wynosi do 15 lat. w przypadku stosowania rębni stopniowych zalecany okres odnowienia wynosi 30 – 40 lat.
7	LMśw	I, II, III, IV	okres odnowienia do 20 lat, w przypadku stosowania rębni stopniowych zalecany okres odnowienia wynosi 30 – 40 lat.
8	LMw	I, II, III, IV	okres odnowienia do 20 lat, w przypadku stosowania rębni stopniowych zalecany okres odnowienia wynosi 30 – 40 lat.
9	Lśw	I, II, III, IV	okres odnowienia do 20 lat, w przypadku stosowania rębni stopniowych zalecany okres odnowienia wynosi 30 – 40 lat.
10	OI	IV	okres odnowienia do 20 lat, w przypadku stosowania rębni stopniowych zalecany okres odnowienia wynosi 30 – 40 lat.
11	LMwyżśw	I, II, III, IV	okres odnowienia do 20 lat, w przypadku stosowania rębni stopniowych zalecany okres odnowienia wynosi 30 – 40 lat.
12	LMwyżw	I, II, III, IV	okres odnowienia do 20 lat, w przypadku stosowania rębni stopniowych zalecany okres odnowienia wynosi 30 – 40 lat.
13	Lwyżśw	I, II, III, IV	okres odnowienia do 20 lat, w przypadku stosowania rębni stopniowych zalecany okres odnowienia wynosi 30 – 40 lat.
14	Lwyżw	II, III, IV	okres odnowienia do 20 lat, w przypadku stosowania rębni stopniowych zalecany okres odnowienia wynosi 30 – 40 lat.
15	Lłwyż	II	okres odnowienia do 20 lat, w przypadku stosowania rębni stopniowych zalecany okres odnowienia wynosi 30 – 40 lat.
16	LMGśw	IV	zalecany okres odnowienia wynosi 30 – 40 lat.

7. Zestawienie zbiorcze wskazań gospodarczych z opisów taksacyjnych w zakresie hodowli lasu

Typ siedliskowy lasu	Odnowienia i zalesienia							Poprawki i uzupełnienia	Ogółem odnowienia i zalesienia oraz poprawki i uzupełnienia	Wprowadzanie podszyciów	Pielęgnowanie				Melioracje		
	otwarte			pod osłoną			razem				upraw		młotników	razem	wodne	agrotechniczne	
	halizny, płazowiny, zręby	grunty nieleśne	zręby projektowane	przy rębniach złożonych	posadzenia	dolesianie luk i przerzedzeń					pielęgnowanie gleby	czyszczenia wczesne					
	2	3	4	5	6	7					8	9					10
Powierzchnia zredukowana - ha																	
BMB				3,23			3,23	0,63	3,86			3,14	3,14	1,02	7,30		3,86
BMŚW	8,89		113,81	115,33	1,31	0,99	240,33	8,77	249,10			36,81	95,12	96,42	228,35		248,48
BMW	26,31		128,32	112,02			266,65	5,58	272,23			68,17	75,42	59,26	202,85		269,19
BMWYŻŚW			28,83	93,53	5,31		127,67	3,03	130,70			20,29	52,50	64,62	137,41		129,31
BMWYŻW			1,35	6,01	0,69		8,05		8,05					2,92	2,92		8,05
BŚW	21,70		263,66	2,15	3,40	0,50	291,41	0,71	292,12			57,25	98,14	110,42	265,81		292,12
BW	2,20		28,84				31,04		31,04			7,33	5,13	9,14	21,60		31,04
LŁ													1,62		1,62		
LŁWYŻ				0,32			0,32		0,32					1,90	1,90		0,32
LMB						0,28	0,28		0,28								0,28
LMGŚW				34,98			34,98		34,98			11,76	20,42	29,79	61,97		34,98
LMŚW	7,74		5,51	73,53	1,26		88,04	17,69	105,73			21,22	48,95	82,00	152,17		105,73
LMW			0,84	101,02	1,88		103,74	2,54	106,28			2,20	29,61	62,14	93,95		105,49
LMWYŻŚW	0,86		21,15	450,51	14,58	0,69	487,79	6,48	494,27			57,14	211,91	309,37	578,42		492,51
LMWYŻW			3,57	90,47	5,30		99,34	1,16	100,50			7,61	30,82	40,92	79,35		100,50
LŚW			0,65	16,63			17,28	0,54	17,82				1,23	7,82	9,05		17,82
LW					2,47		2,47		2,47			0,70	0,70	4,93	6,33		2,47
LWYŻŚW	1,59		0,70	88,79	3,16	0,27	94,51	1,71	96,22			5,95	25,23	80,04	111,22		96,22
LWYŻW	1,32			28,70			30,02		30,02			3,41	14,60	119,81	137,82		30,02
OL				6,02			6,02		6,02								6,02
OLJ																	
OLJWYŻ																	
OGÓLEM	70,61		597,23	1223,24	39,36	2,73	1933,17	48,84	1982,01			302,98	714,54	1082,52	2100,04		1974,41

8. Formy ochrony przyrody na gruntach nadleśnictwa

Na terenie Nadleśnictwa Pieńsk występują następujące obszary i obiekty chronione:

- a. Rezerwat przyrody „Grądy koło Posady” o pow. 5,27 ha,
- b. Obszary Natura 2000:
 - OZW Dolina Dolnej Kwisy PLH20050,
 - OZW Pieńska Dolina Nysy Łużyckiej PLH20086,
 - OZW Przełomowa Dolina Nysy Łużyckiej PLH20066,
 - OZW Uroczyska Borów Dolnośląskich PLH20027,
 - OSO Bory Dolnośląskie PLB020005,
- c. Zespół przyrodniczo-krajobrazowy „Dolina Nysy Łużyckiej” o powierzchni 73,75 ha, z czego 20,33 ha na gruntach Skarbu Państwa w zarządzie Nadleśnictwa Pieńsk;
- c. Pomniki przyrody – łącznie na gruntach Skarbu Państwa w zarządzie nadleśnictwa występuje 5 pomników przyrody, zaś poza nimi 80. Do najcenniejszych pomników przyrody należy cis rosnący przy prywatnej posesji we wsi Henryków Lubański, uznany za najstarsze drzewo w Polsce, wiek około 1250 –1300 lat (!);
- e. Ochrona gatunkowa roślin – 41 gat. roślin chronionych, w tym 8 gatunków objętych jest ochroną ścisłą, natomiast 33 gatunki objęte ochroną częściową;
- f. Ochrona gatunkowa grzybów – 1 grupa gatunków porostów chronionych z rodzaju chrobotek *Cladonia*;
- g. Ochrona gatunkowa zwierząt - 27 chronionych gatunków ssaków, w tym 8 gatunków nietoperzy, 6 gatunków gryzoni, 6 gatunków drapieżnych, 6 gatunków owadożernych i 1 gatunku należącego do ssaków parzystokopytnych. Teren nadleśnictwa był również miejscem reintrodukcji bobra (*Castor fiber*). W zasięgu terytorialnym Nadleśnictwa Pieńsk występują 152 gatunki ptaków w tym: 39 gatunków terenów otwartych, 58 gatunków wodno-błotnych oraz 55 gatunków leśnych i strefy ekotonowej lasu, oprócz tego 12 gatunków płazów i 6 gatunków gadów, jak również 10 cennych gatunków ryb.

9. Porównanie powierzchni i zasobów drzewnych w kolejnych planach urządzenia lasu

Lp.	Wskaźnik	Jednost.	Wg stanu					
			1.10. 1969	1.01. 1986	1.01. 1996	1.01. 2006	1.01. 2016	
1	Powierzchni leśna zalesiona i niezalesiona	ha	12977	14711	15043	15891	17246	
2	Zasoby miąższości	m ³	-	-	2597081	3392804	4066387	
3	Przeciętna zasobność drzewostanów na 1 ha w klasach wieku	IIa	m ³ /ha	68	103	103	134	128
		IIb	m ³ /ha	132	157	161	207	206
		IIIa	m ³ /ha	194	212	201	226	267
		IIIb	m ³ /ha	230	235	241	253	279
		IVa	m ³ /ha	252	236	262	284	295
		IVb	m ³ /ha	232	261	268	311	329
		Va	m ³ /ha	210	239	278	304	352
		Vb	m ³ /ha	232	223	261	314	364
		VI	m ³ /ha	222	232	256	288	359
		VII i st.	m ³ /ha	209	235	254	287	358
		Klasa odnowienia	m ³ /ha	206	118	284	270	265
		Klasa do odnowienia	m ³ /ha	-	-	224	251	262
4	Przeciętna zasobność (pow. les. zal. i niezal.)	m ³ /ha	121	143	174	213	236	
5	Przeciętny wiek	lat	45	44	48	52	57	
6	Spodziewany bieżący przyrost drzewostanów na 1 ha – tablicowy	m ³	-	5,60	6,20	6,25	6,17	
7	Przeciętna miąższość użytków rębnych na 1 ha (za okres ubiegły)	m ³	-	1,52	0,84	1,25	1,44	
8	Przeciętna miąższość użytków przedrębnych na 1 ha (za okres ubiegły)	m ³	-	1,01	1,72	2,32	2,29	
9	Uzyskany w ubiegłym okresie bieżący roczny przyrost drzewostanów na 1 ha	m ³	-	4,73	5,66	4,25	6,12	
10	Orientacyjny średni wiek rębności	lat					98	

10. Zestawienie planu urządzenia lasu

- a. Ogólny opis lasów nadleśnictwa – Elaborat
- b. Wykaz projektowanych cięć rębnych z zestawieniami tabelarycznymi
- c. Opis taksacyjny lasów
- d. Program Ochrony Przyrody
- e. Prognoza oddziaływania na środowisko zaplanowanych działań gospodarczych w planie urządzenia lasu
- f. Operat dla leśnictwa
- g. Mapy przeglądowe

