



# DZIENNIK URZĘDOWY

## WOJEWÓDZTWA DOLNOŚLĄSKIEGO

---

Wrocław, dnia 11 marca 2026 r.

Poz. 1330

### ZARZĄDZENIE REGIONALNEGO DYREKTORA OCHRONY ŚRODOWISKA WE WROCŁAWIU

z dnia 9 marca 2026 r.

#### **w sprawie ustanowienia planu zadań ochronnych dla obszaru Natura 2000 Czarne Urwisko koło Lutyni (PLH020033)**

Na podstawie art. 28 ust. 5 ustawy z dnia 16 kwietnia 2004 r. o ochronie przyrody (Dz. U. z 2026 r. poz. 13) zarządza się, co następuje:

§ 1. 1. Ustanawia się plan zadań ochronnych dla obszaru Natura 2000 Czarne Urwisko koło Lutyni (PLH020033), zwanego dalej „obszarem Natura 2000”.

2. Plan zadań ochronnych obejmuje cały obszar Natura 2000.

§ 2. Opis granic obszaru Natura 2000, w postaci współrzędnych punktów załamania, określa załącznik nr 1 do zarządzenia.

§ 3. Mapę obszaru Natura 2000 stanowi załącznik nr 2 do zarządzenia.

§ 4. Identyfikację istniejących i potencjalnych zagrożeń dla zachowania właściwego stanu ochrony siedlisk przyrodniczych, będących przedmiotami ochrony, określa załącznik nr 3 do zarządzenia.

§ 5. Cele działań ochronnych określa załącznik nr 4 do zarządzenia.

§ 6. Działania ochronne ze wskazaniem podmiotów odpowiedzialnych za ich wykonanie i obszarów ich wdrażania określa załącznik nr 5 do zarządzenia.

§ 7. Zarządzenie wchodzi w życie po upływie 14 dni od dnia ogłoszenia.

Regionalny Dyrektor Ochrony Środowiska we Wrocławiu:  
**Katarzyna Łapińska**

Załącznik nr 1 do zarządzenia Regionalnego  
Dyrektora Ochrony Środowiska we Wrocławiu  
z dnia 9 marca 2026 r.

**Opis granic obszaru Natura 2000 Czarne Urwisko koło Lutyni (PLH020033)  
w postaci współrzędnych punktów załamania w układzie współrzędnych płaskich prostokątnych PL-1992**

L.p.	X	Y
1	278982,38	350056,73
2	279025,40	350079,64
3	279025,73	350079,62
4	279025,65	350079,82
5	279033,73	350083,15
6	279045,75	350089,43
7	279051,73	350096,02
8	279069,22	350119,17
9	279133,10	350152,18
10	279118,63	350046,60
11	279118,42	350045,04
12	279450,06	350014,28
13	279450,58	350015,26
14	279369,60	350079,01
15	279359,28	350164,45
16	279375,49	350230,79
17	279378,50	350353,30
18	279370,58	350389,48

19	279334,78	350417,75
20	279310,27	350427,56
21	279294,07	350437,36
22	279291,61	350438,06
23	279288,63	350439,61
24	279303,37	350467,21
25	279235,85	350557,67
26	279197,01	350583,01
27	279191,33	350601,59
28	279194,15	350614,67
29	279166,02	350706,91
30	279161,22	350762,12
31	279161,18	350762,19
32	279144,47	350739,88
33	279074,73	350698,44
34	279021,46	350658,48
35	278989,34	350626,15
36	278912,19	350573,83
37	278875,82	350550,70

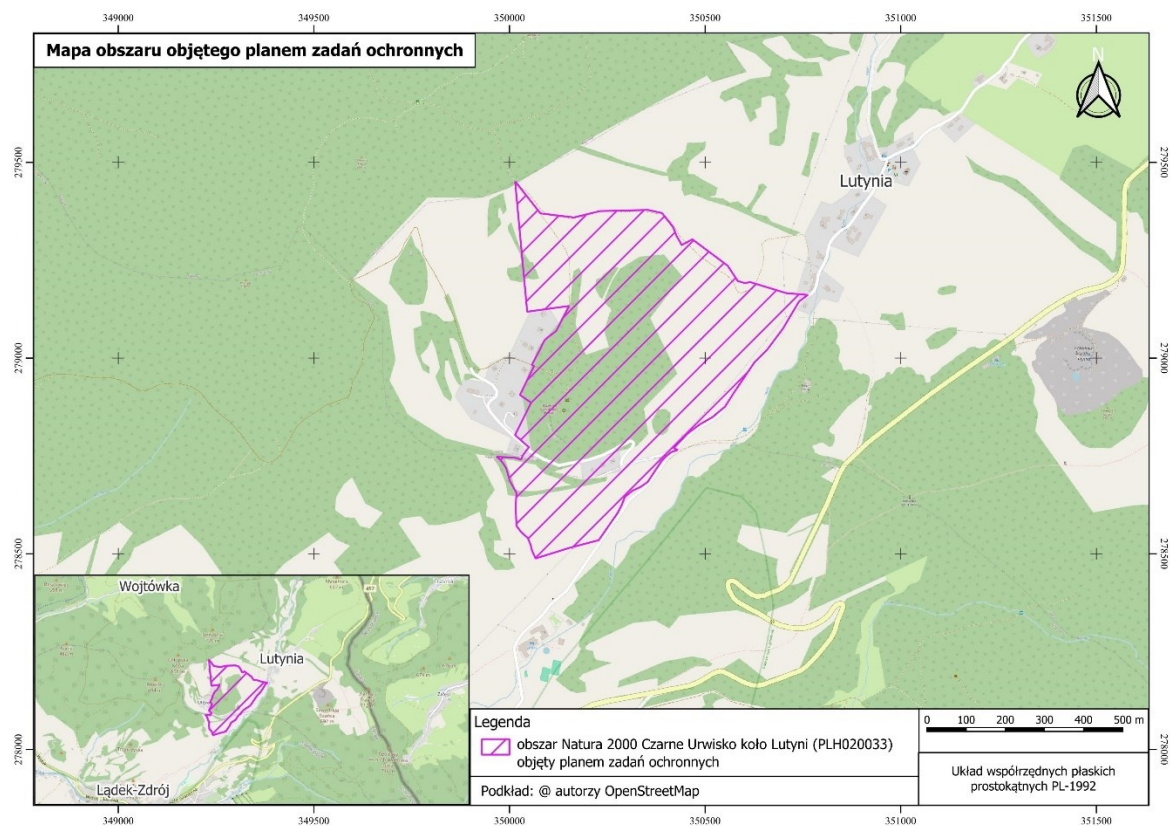
38	278861,75	350533,57
39	278849,26	350518,93
40	278830,96	350486,96
41	278807,55	350455,32
42	278804,37	350452,29
43	278769,59	350419,19
44	278765,64	350430,02
45	278759,77	350413,42
46	278749,97	350401,23
47	278736,54	350388,24
48	278683,32	350352,92
49	278670,51	350334,26
50	278661,44	350314,64
51	278645,22	350294,53
52	278634,36	350290,38
53	278625,47	350286,98
54	278604,46	350276,32
55	278534,66	350227,84
56	278515,12	350153,14

57	278487,98	350066,45
58	278508,25	350057,32
59	278522,93	350053,75
60	278540,27	350046,66
61	278555,51	350029,60
62	278570,97	350017,84
63	278618,33	350015,39
64	278655,29	350017,62
65	278662,14	350013,98
66	278686,43	350000,51
67	278718,11	349991,58
68	278731,53	349983,20
69	278742,22	349973,91
70	278747,90	349966,75
71	278746,69	349990,74
72	278745,70	350012,29
73	278740,66	350029,38
74	278750,28	350033,19
75	278768,17	350046,04
76	278768,09	350046,13
77	278772,44	350049,41
78	278774,85	350046,26
79	278803,46	350014,02
80	278856,89	350040,60

81	278885,96	350055,07
82	278905,89	350026,50
83	278975,85	350060,85
84	278979,50	350062,53
85	278981,05	350059,54
86	278982,38	350056,73

Załącznik nr 2 do zarządzenia Regionalnego  
Dyrektora Ochrony Środowiska we Wrocławiu  
z dnia 9 marca 2026 r.

### Mapa obszaru Natura 2000 Czarne Urwisko koło Lutyni (PLH020033)



Załącznik nr 3 do zarządzenia Regionalnego Dyrektora Ochrony Środowiska we Wrocławiu z dnia 9 marca 2026 r.

**Identyfikacja istniejących i potencjalnych zagrożeń dla zachowania właściwego stanu ochrony siedlisk przyrodniczych będących przedmiotami ochrony**

Przedmiot ochrony	Zagrożenia	Opis zagrożenia	
<b>6510</b> Nizowe i górskie świeże łąki użytkowane ekstensywnie ( <i>Arrhenatherion elatioris</i> )	<b>A03.03</b> Zaniechanie / brak koszenia <b>A04.03</b> Zarzucenie pasterstwa, brak wypasu <b>K02.01</b> Zmiana składu gatunkowego (sukcesja)  <b>A04.01.01</b> Intensywny wypas bydła  <b>I01</b> Obce gatunki inwazyjne	<p style="text-align: center;"><b>Zagrożenia istniejące</b></p> <b>A03.03, A04.03, K02.01:</b> Część płatów siedliska w wyniku zaprzestania użytkowania ulega degradacji objawiającej się pogorszeniem struktury, składu gatunkowego siedliska oraz wkraczaniem krzewów i nalotu drzew, gatunków obcych geograficznie oraz gromadzeniem się materii organicznej co przejawia się nadmiernym udziałem nitrofilnych gatunków bylin.  <b>A04.01.01:</b> Część płatów siedliska podlega zbyt intensywnemu wypasowi bydła, co skutkuje niekorzystnymi zmianami w strukturze i składzie gatunkowym siedliska (pojawianie się gatunków nitrofilnych oraz grzebienicy pospolitej <i>Cynosurus cristatus</i> ).  <b>I01:</b> Na kilku powierzchniach siedliska obserwuje się inwazję nawłoci olbrzymiej <i>Solidago gigantea</i> i łubinu trwałego <i>Lupinus polyphyllus</i> .	
		<b>A03.03</b> Zaniechanie / brak koszenia <b>A04.03</b> Zarzucenie pasterstwa, brak wypasu  <b>A08</b> Nawożenie /nawozy sztuczne	<p style="text-align: center;"><b>Zagrożenia potencjalne</b></p> <b>A03.03, A04.03:</b> Zagrożeniem jest zaprzestanie obecnego ekstensywnego użytkowania rolniczego łąk z siedliskami oraz zamiana na inne rodzaje użytkowania. Sprzyjają temu istniejące trendy zamiany użytków zielonych w tereny przeznaczone pod budownictwo, porzucanie użytkowania łąk z powodów ekonomicznych (niska opłacalność chowu zwierząt).  <b>A08:</b> Nadmierne użyźnienie siedliska poprzez nawożenie może doprowadzić do jego degeneracji i wycofania się cennych gatunków.

	<b>A11</b> Inne rodzaje praktyk rolniczych, nie wymienione powyżej	<b>A11:</b> Zagrożeniem będzie pozostawianie pokosu na powierzchniach łąkowych, co spowoduje nadmierne nagromadzenie martwej materii i wpłynie negatywnie na zbiorowiska łąkowe.
<b>8220</b> Ściany skalne i urwiska krzemianowe ( <i>Androsacion vandellii</i> )	<b>Zagrożenia istniejące</b>	
	<b>I01</b> Obce gatunki inwazyjne	<b>I01:</b> Stan zachowania części siedliska ulega pogorszeniu poprzez wkraczanie gatunków obcych geograficznie, takich jak niecierpek drobnokwiatowy <i>Impatiens parviflora</i> (zagrożenie praktycznie niemożliwe do wyeliminowania z uwagi na biologię i powszechność występowania gatunku).
	<b>K02.02</b> Nagromadzenie materii organicznej	<b>K02.02:</b> Stopniowy wzrost udziału martwej materii organicznej nie wpływa na kompozycję gatunkową płatów siedliska.
	<b>Zagrożenia potencjalne</b>	
	<b>K02</b> Ewolucja biocenotyczna, sukcesja	<b>K02:</b> W otoczeniu siedliska znajdują się zbiorowiska leśne, które w wyniku rozwoju (nadmierne zwarcie koron drzew) mogą spowodować jego zacienienie prowadzące do niekorzystnej zmiany w siedlisku.
<b>9110</b> Kwaśne buczyny ( <i>Luzulo-Fagenion</i> )	<b>Zagrożenia istniejące</b>	
	<b>I.01</b> Obce gatunki inwazyjne	<b>I.01:</b> W obrębie płatów siedliska obserwuje się jednym z płatów siedliska zaobserwowano umiarkowaną ekspansję niecierpka drobnokwiatowego <i>Impatiens parviflora</i> (zagrożenie praktycznie niemożliwe do wyeliminowania z uwagi na biologię i powszechność występowania gatunku).
	<b>D01</b> drogi, ścieżki i drogi kolejowe	<b>D01:</b> Proces synantropizacji runa nasila bezpośrednio sąsiedztwo drogi prowadzące do miejscowości Ułęż.
	<b>Zagrożenia potencjalne</b>	
	<b>X</b> Brak zagrożeń i nacisków	<b>X:</b> Nie zidentyfikowano zagrożeń lub nacisków potencjalnych.
<b>9130</b> Żyzne buczyny ( <i>Dentario-</i>	<b>Zagrożenia istniejące</b>	
	<b>I.01</b> Obce gatunki inwazyjne	<b>I.01:</b> W obrębie płatów siedliska obserwuje się jednym z płatów siedliska zaobserwowano umiarkowaną ekspansję niecierpka drobnokwiatowego

<i>glandulosae-Fagenion, Galio odorati-Fagenion)</i>		<i>Impatiens parviflora</i> (zagrożenie praktycznie niemożliwe do wyeliminowania z uwagi na biologię i powszechność występowania gatunku).
	<b>D01</b> drogi, ścieżki i drogi kolejowe	<b>D01:</b> Proces synantropizacji runa nasila bezpośrednio sąsiedztwo drogi prowadzące do miejscowości Ułęż.
	<b>Zagrożenia potencjalne</b>	
	<b>X</b> Brak zagrożeń i nacisków	<b>X:</b> Nie zidentyfikowano zagrożeń lub nacisków potencjalnych.
<b>*9180</b> Jaworzyny i lasy klonowo-lipowe na stokach i zboczach ( <i>Tilio plathyphyllis-Acerion pseudoplatani</i> )	<b>Zagrożenia istniejące</b>	
	<b>I.01</b> Obce gatunki inwazyjne	<b>I.01:</b> W obrębie płatów siedliska obserwuje się jednym z płatów siedliska zaobserwowano umiarkowaną ekspansję niecierpka drobnokwiatowego <i>Impatiens parviflora</i> (zagrożenie praktycznie niemożliwe do wyeliminowania z uwagi na biologię i powszechność występowania gatunku).
	<b>D01</b> drogi, ścieżki i drogi kolejowe	<b>D01:</b> Proces synantropizacji runa nasila bezpośrednio sąsiedztwo drogi prowadzące do miejscowości Ułęż.
	<b>Zagrożenia potencjalne</b>	
	<b>X</b> Brak zagrożeń i nacisków	<b>X:</b> Nie zidentyfikowano zagrożeń lub nacisków potencjalnych.

Załącznik nr 4 do zarządzenia Regionalnego Dyrektora Ochrony Środowiska we Wrocławiu z dnia 9 marca 2026 r.

### Cele działań ochronnych

Przedmiot ochrony	Parametr/Wskaźnik	Opis
<b>6510</b> Niżowe i górskie świeże łąki użytkowane ekstensywnie ( <i>Arrhenatherion elatioris</i> )	Powierzchnia siedliska	Utrzymanie siedliska w obszarze objętym opracowaniem na powierzchni 16,37 ha, z uwzględnieniem naturalnych procesów, co odpowiada ocenie FV.
	Struktura przestrzenna płatów siedliska	Poprawa oceny z U1 do FV dla wszystkich płatów siedliska. FV – brak lub nieznaczna fragmentacja.
	Gatunki charakterystyczne	Poprawa oceny z U1 do FV dla wszystkich płatów siedliska. FV – więcej niż 4 gatunków charakterystycznych dla siedliska.
	Gatunki dominujące	Poprawa oceny z U1 do FV dla wszystkich płatów siedliska. FV – brak gatunków panujących lub status dominanta osiągają gatunki charakterystyczne dla siedliska.
	Obce gatunki inwazyjne	Poprawa oceny z U1 do FV dla wszystkich płatów siedliska. FV – brak lub pojedyncze osobniki gatunków o niskim stopniu inwazyjności, tj. nie zagrażających różnorodności biologicznej.
	Gatunki ekspansywne roślin zielnych	Poprawa oceny z U1 do FV dla wszystkich płatów siedliska. FV – brak gatunków silnie ekspansywnych i łączne pokrycie gatunków ekspansywnych <20%.
	Ekspansja krzewów i podrostu drzew	Poprawa oceny z U1 do FV dla wszystkich płatów siedliska. FV – łączne pokrycie na transekcje krzewów i podrostu drzew <1%.
	Udział dobrze zachowanych płatów siedliska	Poprawa oceny z U1 do FV dla wszystkich płatów siedliska.

		FV – dobrze zachowane płaty na nie mniej niż 80% powierzchni transektów.
	Wojłok (martwa materia organiczna)	Poprawa oceny z U1 do FV dla wszystkich płatów siedliska. FV – grubość warstwy martwej materii organicznej <2 cm.
	Ogólny cel ochrony	Poprawa oceny ogólnej z U1 na FV – właściwy stan ochrony.
<b>8220</b> Ściany skalne i urwiska krzemianowe ze zbiorowiskami z <i>Androsacetalia vandellii</i>	Powierzchnia siedliska	Utrzymanie siedliska w obszarze objętym opracowaniem na powierzchni 0,05 ha, z uwzględnieniem naturalnych procesów, co odpowiada ocenie FV.
	Procent powierzchni zajęty przez siedlisko na transekcje	Utrzymanie oceny FV dla wszystkich płatów siedliska. FV – wszystkie dostępne skały zajęte przez siedlisko
	Gatunki charakterystyczne	Utrzymanie oceny FV dla wszystkich płatów siedliska. FV – występowanie gatunków charakterystycznych we wszystkich płatach, z pokryciem minimum 5%.
	Gatunki dominujące	Utrzymanie oceny FV dla wszystkich płatów siedliska. FV – gatunkami dominującymi roślin naczyniowych (pow. 25% powierzchni pokrycia) powinny być gatunki charakterystyczne siedliska, ewentualnie inne gatunki stale towarzyszące siedliskom naskalnym.
	Obce gatunki inwazyjne	Utrzymanie oceny U1 dla wszystkich płatów siedliska. U1 – występowanie niecierpka drobnokwiatowego w postaci jednego – dwóch okazów na badanych powierzchniach.
	Pokrycie przez gatunki traw	Utrzymanie oceny FV dla wszystkich płatów siedliska. FV – pokrycie 0-25%.
	Martwa materia organiczna	Utrzymanie oceny FV na stanowiskach siedliska. FV – <5%

	Ekspansja krzewów i podrostu drzew	Utrzymanie oceny FV dla wszystkich płatów siedliska. FV – dopuszczalny pojedyncze osobniki juwenilne drzew lub krzewów ciepłolubnych o pokryciu nieprzekraczającym w sumie 10%.
	Występowanie jeżyn, malin, dzikiego bzu czarnego i bzu koralowego	Utrzymanie oceny FV dla wszystkich płatów siedliska. FV – brak nitrofilnych gatunków krzewów (za wyjątkiem maliny do 5% pokrycia).
	Ocienienie muraw	Utrzymanie oceny FV dla wszystkich płatów siedliska. FV – powyżej 50%.
	Struktura przestrzenna płatów siedliska	Utrzymanie oceny FV dla wszystkich płatów siedliska. FV – wszystkie powierzchnie skalne zajęte przez siedlisko z wystąpieniem przynajmniej jednego gatunku charakterystycznego.
	Ślady wspinaczki lub wydeptywania	Utrzymanie oceny FV dla wszystkich płatów siedliska. FV – brak śladów wspinaczki lub wydeptywania.
	Ślady ognisk w pobliżu ścian skalnych	Utrzymanie oceny FV dla wszystkich płatów siedliska. FV – brak śladów ognisk w pobliżu ścian skalnych.
	Inne przypadki dewastacji siedliska	Utrzymanie oceny FV na 8 stanowiskach siedliska. FV – brak śladów dewastacji siedliska (pobór kamienia ze ścian skalnych, drzewa lub stopy gałęzi zrzucone na płaty siedliska).
	Ocena ogólna	Utrzymanie oceny ogólnej U1 – obniżona z uwagi na obecność inwazyjnego gatunku obcego.
<b>9110</b> Kwaśne buczyny ( <i>Luzulo-Fagenion</i> )	Powierzchnia siedliska	Utrzymanie siedliska w obszarze objętym opracowaniem na powierzchni 1,31 ha z uwzględnieniem naturalnych procesów, co odpowiada ocenie FV.

Charakterystyczna kombinacja florystyczna	Utrzymanie oceny FV dla wszystkich płatów siedliska. FV – typowa, właściwa dla siedliska przyrodniczego (z uwzględnieniem specyfiki regionalnej i zróżnicowania fitosocjologicznego).
Skład drzewostanu	Utrzymanie oceny FV dla wszystkich płatów siedliska. FV – drzewostan jedno- lub wielogatunkowy z dominującym udziałem buka (zwykle więcej niż 50%), bez udziału gatunków obcych ekologicznie i/lub geograficznie.
Inwazyjne gatunki obce w podszyciu i runie	Utrzymanie oceny U2 dla wszystkich płatów siedliska. U2 – gatunki inwazyjne występują pojedynczo lub licznie (ponad 2%).
Ekspansywne gatunki rodzime w runie	Utrzymanie oceny U1 dla wszystkich płatów siedliska. U1 – występowanie 5-10% gatunków ekspansywnych w runie.
Struktura pionowa i przestrzenna roślinności	Utrzymanie oceny FV wszystkich stanowiskach siedliska. FV – zróżnicowany, drzewostan różnowiekowy o zróżnicowanym przestrzennie zwarciu, zawsze z grupami i kępami starych drzew.
Wiek drzewostanu	Utrzymanie oceny FV dla wszystkich płatów siedliska. FV – >10 % udział drzew starszych niż 100 lat.
Naturalne odnowienie drzewostanu	Utrzymanie oceny FV dla wszystkich płatów siedliska. FV – obecne, wypełniające dogodnie do odnowienia miejsca, w szczególności naturalne luki lub prześwietlenia, o składzie odpowiadającym, przy rębniach nie wymagające uzupełnienia odnowieniem sztucznym.
Gatunki obce w drzewostanie	Utrzymanie oceny FV dla wszystkich płatów siedliska.

		FV – < 5% udziału powierzchniowego, tj. najwyżej miejscowo lub pojedyncze i nie odnawiające się.
	Martwe drewno (łącznie zasoby)	Utrzymanie oceny FV dla wszystkich płatów siedliska. FV – >20 m <sup>3</sup> /ha.
	Martwe drewno wielkowymiarowe	Utrzymanie oceny FV dla wszystkich płatów siedliska. FV – >5 szt./ha.
	Mikrosiedliska drzewne (drzewa biocenotyczne)	Utrzymanie FV dla wszystkich płatów siedliska. FV – >20 szt./ha.
	Inne zniekształcenia w tym zniszczenia runa i gleby związane z pozyskaniem drewna	Utrzymanie oceny FV dla wszystkich płatów siedliska. FV – brak zniekształceń.
	Ocena ogólna	Utrzymanie oceny ogólnej U2 – zły stan z uwagi na występowanie inwazyjnego gatunku obcego.
<b>9130</b> <i>Żyzne buczyny (Dentario glandulosae-Fagenion, Galio odorati-Fagenion)</i>	Powierzchnia siedliska	Utrzymanie siedliska w obszarze objętym opracowaniem na powierzchni 2,01 ha, co odpowiada ocenie FV.
	Charakterystyczna kombinacja florystyczna	Utrzymanie oceny FV dla wszystkich płatów siedliska. FV – typowa, właściwa dla siedliska przyrodniczego (z uwzględnieniem specyfiki regionalnej i zróżnicowania fitosocjologicznego). W szczególności: we wszystkich warstwach dominują gatunki typowe dla siedliska, przy czym zachowane są naturalne stosunki ilościowe. Runo zdominowane przez gatunki leśne, a nie porębowe ani łąkowe.
	Skład drzewostanu	Utrzymanie oceny FV dla wszystkich płatów siedliska. FV – gatunki obce ekologicznie buczynom stanowią <15 % drzewostanu (co najwyżej 1 w opisie taksacyjnym wg metodyki

	urządzenia lasu). Drzewostan zdominowany (>50%) przez gatunki buczyn.
Ekspansywne gatunki rodzime w runie	Utrzymanie oceny FV dla wszystkich płatów siedliska. FV – brak gatunków ekspansywnych bądź pojedyncze okazy gatunków nitrofilnych w runie.
Struktura pionowa i przestrzenna fitocenozy	Utrzymanie oceny FV dla wszystkich płatów siedliska. FV – zróżnicowana; drzewostan różnowiekowy, o zróżnicowanym przestrzennie zwarciu, zawsze z grupami i kępami starych drzew.
Wiek drzewostanu (udział starodrzewu)	Utrzymanie oceny FV dla wszystkich płatów siedliska. FV – >10% udziału drzew starszych niż 100 lat (1 lub więcej w opisie taksacyjnym wg metodyki urządzenia lasu).
Naturalne odnowienie drzewostanu	Utrzymanie oceny FV dla wszystkich płatów siedliska. FV – obecne, wypełniające dogodnie do odnowienia miejsca, w szczególności naturalne luki i prześwietlenia, lub intensywnie pojawiające się w wyniku cięć obsiewnych, o składzie odpowiadającym składowi drzewostanu; przy rębniach nie wymagające uzupełnienia odnowieniem sztucznym więcej niż 10%
Gatunki obce w drzewostanie	Utrzymanie oceny FV dla wszystkich płatów siedliska. FV – <5%, tj. najwyżej miejscami lub pojedynczo i nie odnawiające się.
Inwazyjne gatunki obce w podszybie i runie	Utrzymanie oceny U2 dla wszystkich płatów siedliska. U2 – gatunki inwazyjne występują pojedynczo lub licznie (ponad 2%).
Martwe drewno	Utrzymanie oceny FV dla wszystkich płatów siedliska. FV – > 20 m <sup>3</sup> /ha.

	Martwe drewno wielkowymiarowe	Utrzymanie oceny FV dla wszystkich płatów siedliska. FV – > 5 szt. / ha
	Mikrosiedliska drzewne	Utrzymanie oceny FV dla wszystkich płatów siedliska. FV – > 20 szt./ha.
	Inne zniekształcenia w tym zniszczenia runa i gleby związane z pozyskaniem drewna	Utrzymanie oceny FV dla wszystkich płatów siedliska. FV – brak zniekształceń.
	Ocena ogólna	Utrzymanie oceny ogólnej U2 – zły stan z uwagi na występowanie inwazyjnego gatunku obcego.
*9180 Jaworzyny i lasy klonowo-lipowe na stokach i zboczach ( <i>Tilio plathyphyllis-Acerion pseudoplatani</i> )	Powierzchnia siedliska	Utrzymanie siedliska w obszarze objętym opracowaniem na powierzchni 7,14 ha, co odpowiada ocenie FV.
	Gatunki charakterystyczne	Utrzymanie oceny FV dla wszystkich płatów siedliska. FV – >5 gatunków, charakterystycznych dla warunków lokalnych, w tym minimum 2 w drzewostanie.
	Gatunki dominujące	Utrzymanie oceny FV dla wszystkich płatów siedliska. FV – możliwe występowanie facjalne gatunków z klasy <i>Querc-Fagetea</i> , sporadyczny udział gatunków porębowych i inwazyjnych.
	Obce gatunki inwazyjne	Utrzymanie oceny U1 dla wszystkich płatów siedliska. U1 – pojedyncze osobniki, 1-2 gatunków.
	Rodzime ekspansywne gatunki roślin zielnych	Utrzymanie oceny FV dla wszystkich płatów siedliska.
	Gatunki ziołoroślone i nitrofilne	Utrzymanie oceny FV dla wszystkich płatów siedliska. FV – pożądany stały udział gatunków takich jak czosnaczek pospolity <i>Alliaria petiolata</i> , bodziszek cuchnący <i>Geranium robertianum</i> , pokrzywa zwyczajna <i>Urtica dioica</i> , kuklik pospolity

		<i>Geum urbanum</i> . Możliwe facjalne występowanie w niektórych płatach siedliska.
	Struktura drzewostanu	Utrzymanie oceny FV dla wszystkich płatów siedliska. FV – drzewostan zróżnicowany pod względem wysokości i pierśnicy drzew.
	Pionowa struktura roślinności	Utrzymanie oceny FV dla wszystkich płatów siedliska. FV – występują wszystkie warstwy roślinności, warstwa mchów może być bardzo uboga.
	Gatunki obce w drzewostanie	Utrzymanie oceny FV dla wszystkich płatów siedliska. FV – brak gatunków obcych w drzewostanie.
	Naturalne odnowienie drzewostanu	Utrzymanie oceny FV dla wszystkich płatów siedliska. FV – obecne odnowienie różnowiekowe, minimum 3 gatunki.
	Przekształcenia związane z użytkowaniem	Utrzymanie oceny FV dla wszystkich płatów siedliska. FV – brak przekształceń.
	Ocena ogólna	Utrzymanie oceny ogólnej U1 – niezadowalający stan z uwagi na występowanie inwazyjnego gatunku obcego.

Załącznik nr 5 do zarządzenia Regionalnego Dyrektora Ochrony Środowiska we Wrocławiu z dnia 9 marca 2026 r.

### Działania ochronne ze wskazaniem podmiotów odpowiedzialnych za ich wykonanie i obszarów ich wdrażania

Przedmiot ochrony	Działania ochronne	Obszar wdrażania	Podmiot odpowiedzialny za wykonanie
<b>Dotyczące ochrony siedlisk przyrodniczych i gatunków</b>			
<b>6510</b> Niżowe i górskie świeże łąki użytkowane ekstensywnie ( <i>Arrhenatherion elatioris</i> )	<b>Działania obligatoryjne</b>  Zachowanie siedliska przyrodniczego poprzez użytkowanie kośne, pastwiskowe lub kośno-pastwiskowe.	Działki o numerach ewidencyjnych: 4/4, 4/21, 4/20, 5/20, 5/22, 5/23, 7/1, 7/2, 9/1, 8/2, obręb Lutynia, gmina Łądek Zdrój, działki o numerach ewidencyjnych: 146, 147/2, 148 obręb Nowy Zdrój, gmina Łądek Zdrój	Właściciel lub posiadacz obszaru.
	<b>Działania fakultatywne</b>  Użytkowanie zgodnie z wymogami odpowiedniej interwencji obowiązującego Planu Strategicznego dla Wspólnej Polityki Rolnej (PS WPR) ukierunkowanej na ochronę siedliska przyrodniczego 6510. Usunięcie skoszonej biomasy z powierzchni siedliska.	Działki o numerach ewidencyjnych: 4/4, 4/21, 4/20, 5/20, 5/22, 5/23, 7/1, 7/2, 9/1, 8/2, obręb Lutynia, gmina Łądek Zdrój, działki o numerach ewidencyjnych: 146, 147/2, 148 obręb Nowy Zdrój, gmina Łądek Zdrój	Właściciel lub posiadacz obszaru na podstawie umowy zawartej z organem sprawującym nadzór nad obszarem Natura 2000 albo na podstawie zobowiązania podjętego w związku z korzystaniem z programów wsparcia z tytułu obniżenia dochodowości, a w odniesieniu do gruntów stanowiących

			<p>własność Skarbu Państwa zarządca nieruchomości w związku z wykonywaniem obowiązków z zakresu ochrony środowiska, na podstawie przepisów prawa albo w przypadku braku tych przepisów, na podstawie porozumienia zawartego z organem sprawującym nadzór nad obszarem Natura 2000.</p>
	<p>W obrębie płątów siedliska na których występują inwazyjne gatunki obce - nawłóć kanadyjska <i>Solidago canadensis</i> oraz łubin trwały <i>Lupinus polyphyllus</i> - do czasu wyeliminowania gatunków obcych należy stosować następujące użytkowanie:</p> <ol style="list-style-type: none"> <li>1. coroczne wykaszanie całej działki w terminie 15 czerwca - 15 lipca z zebraniem biomasy;</li> <li>2. w przypadku silnej ekspansji gatunków obcych (pokrycie powierzchni działki powyżej 10%) należy wykonać dwa pokosy w roku z zebraniem biomasy, przy czym pierwszy pokos w terminie 15 czerwca - 15 lipca, a drugi przed 15 września (koszenie całej powierzchni działki - niewyznaczanie powierzchni niekoszonych) lub jeden pokos w roku w terminie 15 czerwca - 15 lipca (koszenie</li> </ol>	<p>Działki o numerach ewidencyjnych: 4/4, 4/21, 4/20, 5/20, 5/22, 5/23, 7/1, 7/2, 9/1, 8/2, obręb Lutynia, gmina Łądek Zdrój, działki o numerach ewidencyjnych: 146, 147/2, 148 obręb Nowy Zdrój, gmina Łądek Zdrój</p>	<p>Właściciel lub posiadacz obszaru na podstawie umowy zawartej z organem sprawującym nadzór nad obszarem Natura 2000 albo na podstawie zobowiązania podjętego w związku z korzystaniem z programów wsparcia z tytułu obniżenia dochodowości, a w odniesieniu do gruntów stanowiących własność Skarbu Państwa zarządca nieruchomości w związku z wykonywaniem obowiązków z zakresu ochrony środowiska,</p>

	całej powierzchni działki - niewyznaczenie powierzchni niekoszonych).		na podstawie przepisów prawa albo w przypadku braku tych przepisów, na podstawie porozumienia zawartego z organem sprawującym nadzór nad obszarem Natura 2000.
	Usunięcie krzewów i drzew z płatów siedliska.	Działki o numerach ewidencyjnych: 4/4, 4/21, 4/20, 5/20, 5/22, 5/23, 7/1, 7/2, 9/1, 8/2, obręb Lutynia, gmina Łądek Zdrój, działki o numerach ewidencyjnych: 146, 147/2, 148 obręb Nowy Zdrój, gmina Łądek Zdrój	Właściciel lub posiadacz obszaru na podstawie umowy zawartej z organem sprawującym nadzór nad obszarem Natura 2000
<b>8220</b> Ściany skalne i urwiska krzemianowe ze zbiorowiskami z <i>Androsacetalia vandellii</i>	Utrzymanie ocienienia w bezpośrednim sąsiedztwie płatów siedliska.	Nadleśnictwo Łądek Zdrój, leśnictwo Wojtówka (13-23-1-02): 51g  Działka o numerze ewidencyjnym: 10 obręb Lutynia, gmina Łądek Zdrój	PGL LP Nadleśnictwo Łądek Zdrój
<b>9110</b> Kwaśne buczyny ( <i>Luzulo-Fagenion</i> )	Pozostawianie wywrotów i złomów oraz martwych drzew stojących z wyjątkiem sytuacji zagrażających bezpieczeństwu ludzi lub mienia, pozostawianie drzew dziuplastych i próchniejących, pozostawienie drzewostanu do naturalnego rozpadu.	Nadleśnictwo Łądek Zdrój, leśnictwo Wojtówka (13-23-1-02): 51g	PGL LP Nadleśnictwo Łądek Zdrój

<b>9130</b> Żyzne buczyny <i>(Dentario glandulosae-Fagenion, Galio odorati-Fagenion)</i>	Pozostawianie wywrotów i złomów oraz martwych drzew stojących z wyjątkiem sytuacji zagrażających bezpieczeństwu ludzi lub mienia, pozostawianie drzew dziuplastych i próchniejących, pozostawienie drzewostanu do naturalnego rozpadu.	Nadleśnictwo Łądek Zdrój, leśnictwo Wojtówka (13-23-1-02): 51g, Działki o numerach ewidencyjnych: 135, 10, 9/1 obręb Lutynia, gmina Łądek Zdrój	PGL LP Nadleśnictwo Łądek Zdrój  Właściciel lub posiadacz obszaru na podstawie umowy zawartej z organem sprawującym nadzór nad obszarem Natura 2000
<b>*9180</b> Jaworzyny i lasy klonowo-lipowe na stokach i zboczach <i>(Tilio plathyphyllis-Acerion pseudoplatani)</i>	Pozostawianie wywrotów i złomów oraz martwych drzew stojących z wyjątkiem sytuacji zagrażających bezpieczeństwu ludzi lub mienia, pozostawianie drzew dziuplastych i próchniejących, pozostawienie drzewostanu do naturalnego rozpadu.	Nadleśnictwo Łądek Zdrój, leśnictwo Wojtówka (13-23-1-02): 51g  Działki o numerach ewidencyjnych: 5/16, 5/20, 5/23, 7/2, 9/1, 10 obręb Lutynia, gmina Łądek Zdrój	PGL LP Nadleśnictwo Łądek Zdrój  Właściciel lub posiadacz obszaru na podstawie umowy zawartej z organem sprawującym nadzór nad obszarem Natura 2000
<b>Dotyczące monitoringu stanu przedmiotów ochrony oraz realizacji celów działań ochronnych</b>			
<b>6510</b> Niżowe i górskie świeże łąki użytkowane ekstensywnie <i>(Arrhenatherion elatioris)</i>	Monitoring siedliska 6510 zgodny z metodyką PMS GIOŚ wraz z monitoringiem celów działań ochronnych  - co 6 lat	Działki o numerach ewidencyjnych: 4/4, 4/21, 4/20, 5/20, 5/22, 5/23, 7/1, 7/2, 9/1, 8/2 obręb Lutynia, gmina Łądek Zdrój, działki o numerach ewidencyjnych: 146, 147/2, 148 obręb Nowy Zdrój, gmina Łądek Zdrój	Organ sprawujący nadzór nad obszarem Natura 2000
<b>8220</b> Ściany skalne i urwiska krzemianowe ze	Monitoring siedliska 8220 zgodny z metodyką PMS GIOŚ wraz z monitoringiem celów działań ochronnych	Nadleśnictwo Łądek Zdrój, leśnictwo Wojtówka (13-23-1-02): 51g	Organ sprawujący nadzór nad obszarem Natura 2000

zbiorowiskami z <i>Androsacetalia vandellii</i>	- co 6 lat	Działka o numerze ewidencyjnym: 10 obręb Lutynia, gmina Łądek Zdrój	
<b>9110</b> Kwaśne buczyny ( <i>Luzulo-Fagenion</i> )	Monitoring siedliska 9110 zgodny z metodyką PMS GIOŚ wraz z monitoringiem celów działań ochronnych  - co 6 lat	Nadleśnictwo Łądek Zdrój, leśnictwo Wojtówka (13-23-1-02): 51g	Organ sprawujący nadzór nad obszarem Natura 2000
<b>9130</b> Żyzne buczyny ( <i>Dentario glandulosae-Fagenion, Galio odorati-Fagenion</i> )	Monitoring siedliska 9130 zgodny z metodyką PMS GIOŚ wraz z monitoringiem celów działań ochronnych  - co 6 lat	Nadleśnictwo Łądek Zdrój, leśnictwo Wojtówka (13-23-1-02): 51g  Działki o numerach ewidencyjnych: 135, 10, 9/1 obręb Lutynia, gmina Łądek Zdrój,	Organ sprawujący nadzór nad obszarem Natura 2000
<b>*9180</b> Jaworzyny i lasy klonowo-lipowe na stokach i zboczach ( <i>Tilio plathyphyllis-Acerion pseudoplatani</i> )	Monitoring siedliska *9180 zgodny z metodyką PMS GIOŚ wraz z monitoringiem celów działań ochronnych  - co 6 lat	Nadleśnictwo Łądek Zdrój, leśnictwo Wojtówka (13-23-1-02): 51g  Działki o numerach ewidencyjnych: 5/16, 5/20, 5/23, 7/2, 9/1, 10 obręb Lutynia, gmina Łądek Zdrój	Organ sprawujący nadzór nad obszarem Natura 2000