

OPIS PRZEDMIOTU ZAMÓWIENIA

Dotyczy: remont (częściowa wymiana) instalacji wodociągowej i kanalizacyjnej w garażu podziemnym budynku PK przy ul. Postępu 3 w Warszawie – część 2

I. STAN ISTNIEJĄCY NAWIERZCHNI:

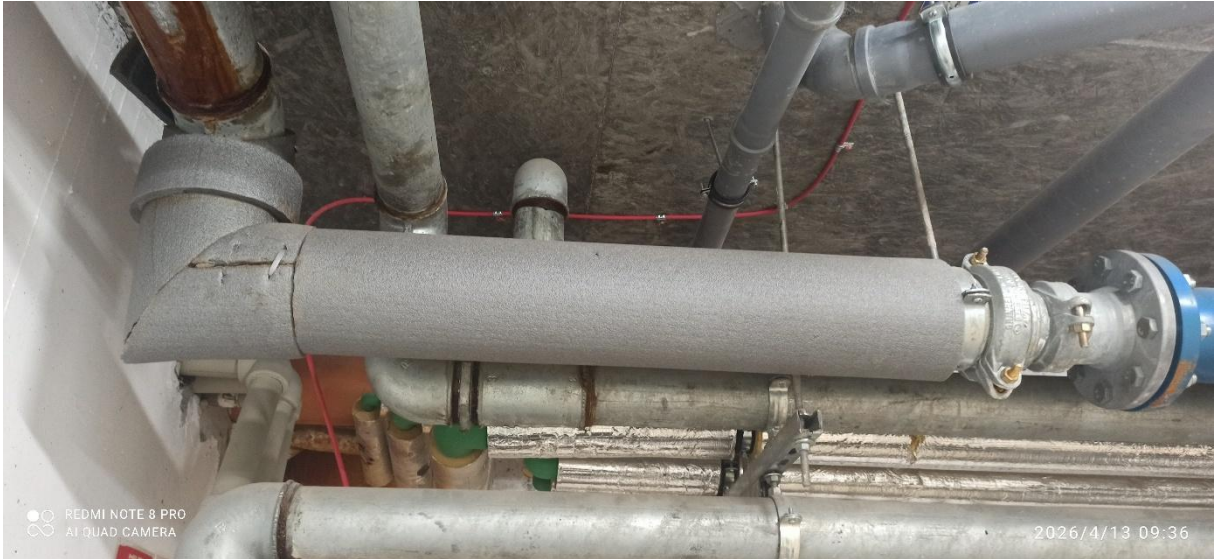
A) Instalacja wodociągowa zasilająca budynek w wodę zimną – stalowa ocynkowana o średnicy \varnothing 100 mm (4 cale), w pomieszczeniu hydroforni.

W związku z wyeksploatowaniem instalacji wodociągowej oraz pojawieniem się nieszczelności w instalacji wodociągowej w hydroforni w garażu podziemnym – istnieje potrzeba pilnej wymiany krytycznych fragmentów/odcinków ww. instalacji.

B) Instalacja kanalizacyjna w garażu podziemnym budynku przy ul. Postępu 3 w Warszawie wykonana z żeliwa jest wyeksploatowana, a miejscowo popękana, co powoduje jej przeciekanie na miejsca postojowe w garażu.

Poniżej zdjęcia istniejącej instalacji wodociągowej (A):

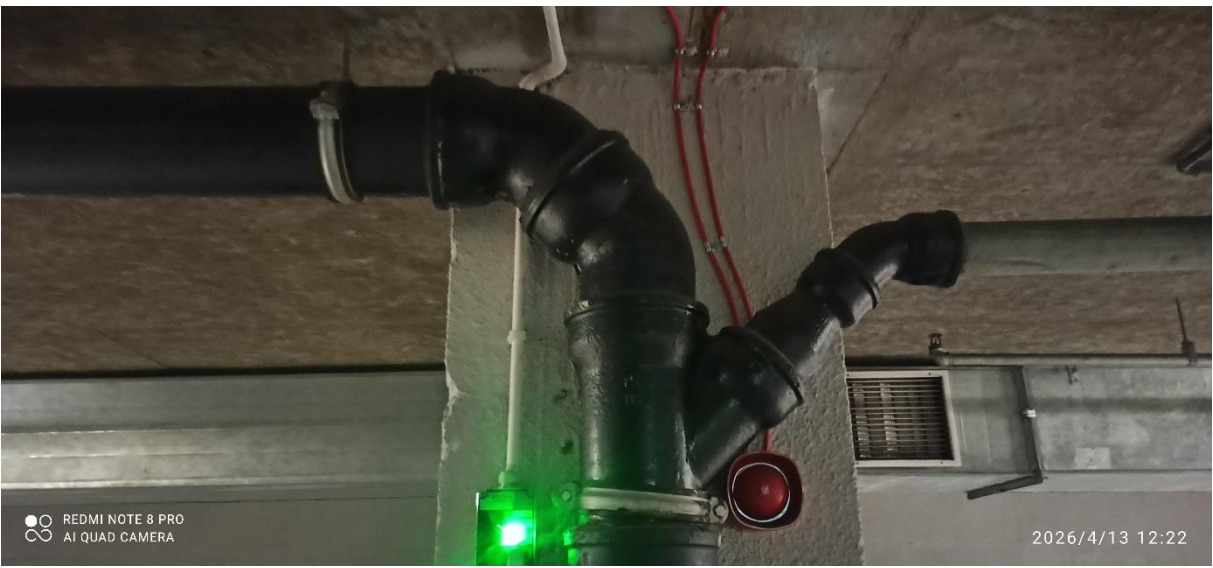




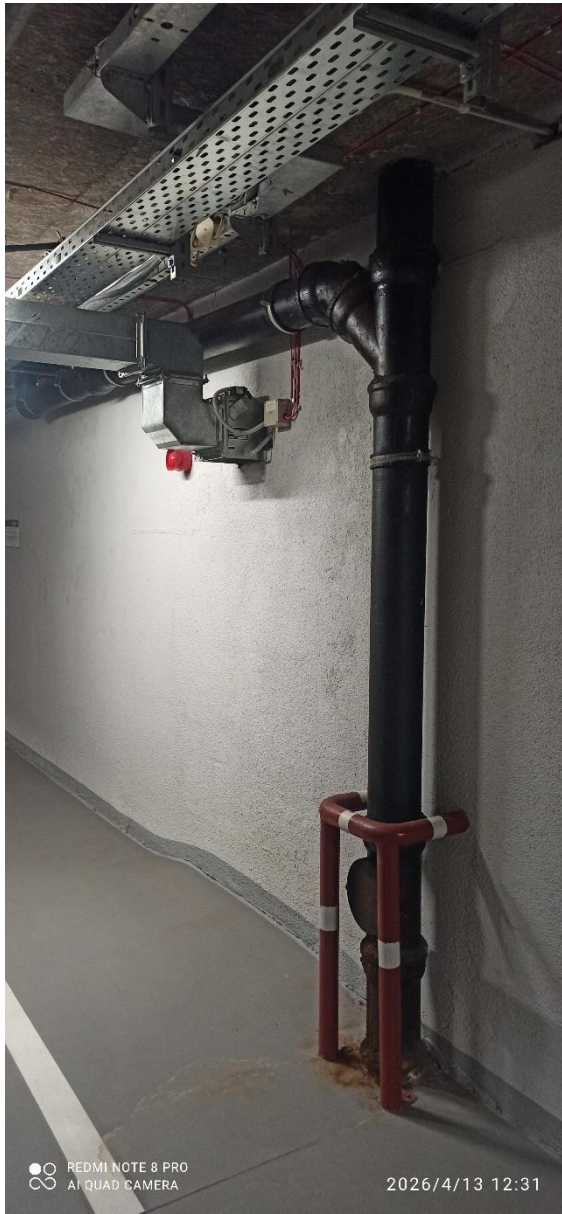
Poniżej zdjęcia istniejącej instalacji kanalizacyjnej (B):

A-215:





P.3.03:





B-326:







II. ZAKRES PRAC:

A. INSTALACJA WODOCIĄGOWA.

- 1) Zamknięcie/odcięcie dopływu wody na głównym przyłączy MPWIK w budynku + zamknięcie wody w hydroforni w budynku PK;
- 2) Zabezpieczenie instalacji automatyki hydroforni w rejonie wymienianych rurociągów wodociągowych przed niepożądanym kontaktem z wodą z demontowanej instalacji wodociągowej;
- 3) Demontaż odcinka instalacji wodociągowej – rury stalowe fi 100 ocynk (odcinek ok. 0,5 od trójnika do kolana);
- 4) Demontaż kolan (2 szt.) i nypła (1 szt.);
- 5) Demontaż odcinka instalacji wodociągowej – rury stalowe fi 100 ocynk (odcinek ok. 1 metr od kolana do śrubunku);
- 6) Montaż nowych odcinków instalacji wodociągowej – obmiar jak wyżej, łącznie ok. 1,5 mb.;
- 7) Wymiana (montaż nowych) elementów łączeniowych (kolana, nypła, śrubunki, itp.) – obmiar wg potrzeb, zgodnie z wymaganiami warunków technicznych wykonania instalacji;
Uwaga: Dopuszcza się zastosowanie systemu rowkowanego łączenia rur.
- 8) Sprawdzenie szczelności (próby ciśnieniowe) instalacji po montażu nowego odcinka instalacji wodociągowej;
- 9) Odtworzenie/montaż pianki (izolacji termicznej) na nowym odcinku instalacji;
- 10) Inne towarzyszące, nieprzewidziane prace instalacyjne;
- 11) Przywrócenie dopływu wody do budynku, nawodnienie instalacji.

B. INSTALACJA KANALIZACYJNA.

A-215:

- 1) demontaż istniejących uszkodzonych elementów instalacji kanalizacyjnej żeliwnej w rejonie miejsca postojowego nr A-215 (odcinek z rewizją fi160 + odcinek pionowy fi160 + trójnik skośny/redukcyjny (odejście boczne fi100) + 2 x kolano 45 stopni fi160 + odcinek poziomy fi160 + kolano redukcyjne fi160/100);
- 2) montaż nowych elementów instalacji kanalizacyjnej w technologii PVC:
 - kolano 45 stopni fi160 – 1 szt.;
 - odcinek z rewizją fi160 – długość ok. 0,5 metra;
 - odcinek pionowy fi160 – ok. 2 m;
 - trójnik skośny fi160/fi100 – 1 szt.
 - kolano 45 stopni fi 100 do wpięcia z trójnika w instalację stalową – 1 szt.

- kolano 45 stopni fi160 – 2 szt. (lub 1 x kolano 90 stopni);
 - odcinek poziomy fi160) – ok. 4 m;
 - kolano redukcyjne 90 stopni fi160/fi100 – 1 szt.
- 3) montaż nowych elementów w celu połączenia rur żeliwnych z rurami PVC:
 - traper fi160 i fi 100 – 2 sztuki;
 - 4) dokładne uszczelnienie połączeń elementów żeliwnych z PVC;
 - 5) odpowiednie zamocowanie nowych fragmentów instalacji do słupa oraz do stropu za pomocą uchwytów systemowych (dopuszcza się częściowo wykorzystanie istniejących uchwytów w stropie);
 - 6) inne poinstalacyjne, nieprzewidziane prace towarzyszące, niezbędne do funkcjonowania obiektu w zakresie wymienionego fragmentu instalacji;
 - 7) odbiór i utylizacja odpadów budowlanych i instalacyjnych (z demontażu).

P.3.03:

- 1) demontaż istniejących uszkodzonych elementów instalacji kanalizacyjnej żeliwnej w rejonie pomieszczenia nr P.3.03 (odcinek z rewizją fi160 + odcinek pionowy fi160 + trójkąt skośny + kolano 45 stopni fi160 + odcinek poziomy fi160 + kolano redukcyjne fi160/100);
- 2) montaż nowych elementów instalacji kanalizacyjnej w technologii PVC:
 - kolano 45 stopni fi160 – 1 szt.;
 - odcinek z rewizją fi160 – długość ok. 0,5 metra;
 - odcinek pionowy fi160 – ok. 2 m;
 - trójkąt skośny fi160/fi100 – 1 szt.
 - kolano 45 stopni fi 100 do wpięcia z trójkąta w instalację stalową – 1 szt.
 - kolano 45 stopni fi160 – 2 szt. (lub 1 x kolano 90 stopni);
 - odcinek poziomy fi160) – ok. 4 m;
 - kolano redukcyjne 90 stopni fi160/fi100 – 1 szt.
- 3) montaż nowych elementów w celu połączenia rur żeliwnych z rurami PVC:
 - traper fi160 i fi 100 – 2 sztuki;
- 4) dokładne uszczelnienie połączeń elementów żeliwnych z PVC;
- 5) odpowiednie zamocowanie nowych fragmentów instalacji do słupa oraz do stropu za pomocą uchwytów systemowych (dopuszcza się częściowo wykorzystanie istniejących uchwytów w stropie);
- 6) inne poinstalacyjne, nieprzewidziane prace towarzyszące, niezbędne do funkcjonowania obiektu w zakresie wymienionego fragmentu instalacji;
- 7) odbiór i utylizacja odpadów budowlanych i instalacyjnych (z demontażu).

B-327:

- 1) demontaż istniejących uszkodzonych elementów instalacji kanalizacyjnej żeliwnej w rejonie miejsca postojowego nr A-215 (odcinek z rewizją fi160 + odcinek pionowy fi160 + trójkąt skośny + kolano 45 stopni fi160 + odcinek poziomy fi160 + 2 x kolano 45 stopni + odcinek krótki poziomy + kolano redukcyjne fi 160/100);
- 2) montaż nowych elementów instalacji kanalizacyjnej w technologii PVC:
 - odcinek z rewizją fi160 – długość ok. 0,5 metra;
 - odcinek pionowy fi160 – ok. 2 m;

- trójnik skośny fi160 – 1 szt.
 - kolano 45 stopni fi160 – 1 szt.
 - odcinek poziomy fi160 – ok. 4 m;
 - kolano 45 stopni fi160 – 2 szt.
 - odcinek poziomy fi160 – ok. 0,5 m;
 - kolano redukcyjne 90 stopni fi160/fi100 (wpięcie do rury wychodzącej ze stropu) – 1 szt.
- 3) montaż nowych elementów w celu połączenia rur żeliwnych z rurami PVC:
 - traper fi160 i fi 100 – 2 sztuki;
 - 4) dokładne uszczelnienie połączeń elementów żeliwnych z PVC;
 - 5) odpowiednie zamocowanie nowych fragmentów instalacji do słupa oraz do stropu za pomocą uchwytów systemowych (dopuszcza się częściowo wykorzystanie istniejących uchwytów w stropie);
 - 6) inne poinstalacyjne, nieprzewidziane prace towarzyszące, niezbędne do funkcjonowania obiektu w zakresie wymienionego fragmentu instalacji;
 - 7) odbiór i utylizacja odpadów budowlanych i instalacyjnych (z demontażu).

Uwagi organizacyjno-porządkowe:

- 1) Z uwagi na realizację zamówienia w obiekcie czynnym, wszelkie prace budowlano-instalacyjne należy prowadzić poza godzinami pracy Zamawiającego (w weekendy bez ograniczeń godzinowych).
- 2) Każdorazowo po zakończeniu prac Wykonawca zobowiązany jest sprzątać teren robót ze zgromadzonych odpadów budowlanych.

III. WARUNKI UDZIELENIA ZAMÓWIENIA:

- 1) Termin realizacji zamówienia: **do 4 tygodni** od dnia potwierdzenia otrzymania zamówienia od Zamawiającego.
UWAGA: Prace należy wykonać w dni wolne od pracy (sobota-niedziela) – z uwagi na realizację zamówienia w obiekcie czynnym oraz w związku z codziennym ruchem pojazdów w rejonie objętym zamówieniem.
- 2) Termin gwarancji – minimum 24 miesiące
- 3) Termin płatności – 30 dni od dokonania odbioru końcowego oraz daty wpływu faktury.
- 4) Kary umowne: 500 zł brutto za każdy rozpoczęty dzień opóźnienia w realizacji zamówienia.