

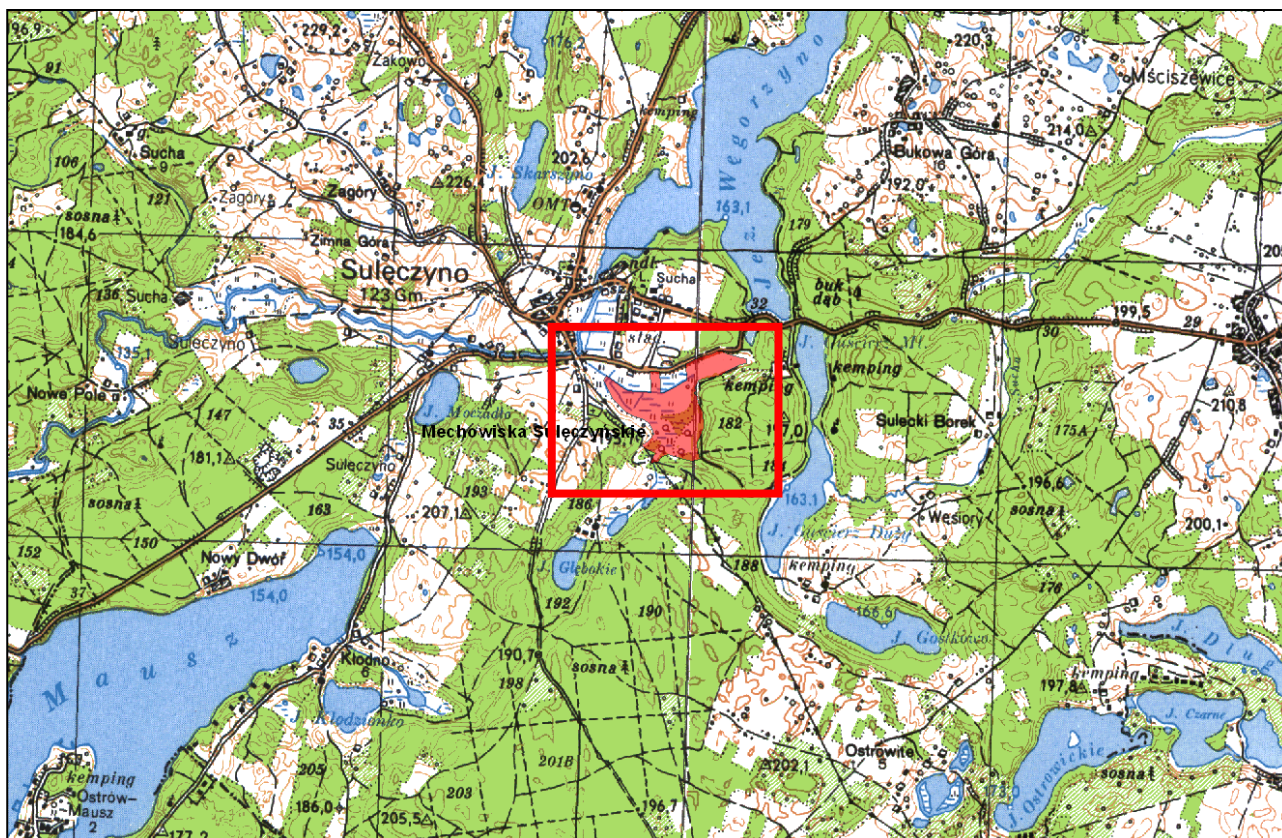
## OPIS PRZEDMIOTU ZAMÓWIENIA

**1. Przedmiot zamówienia**

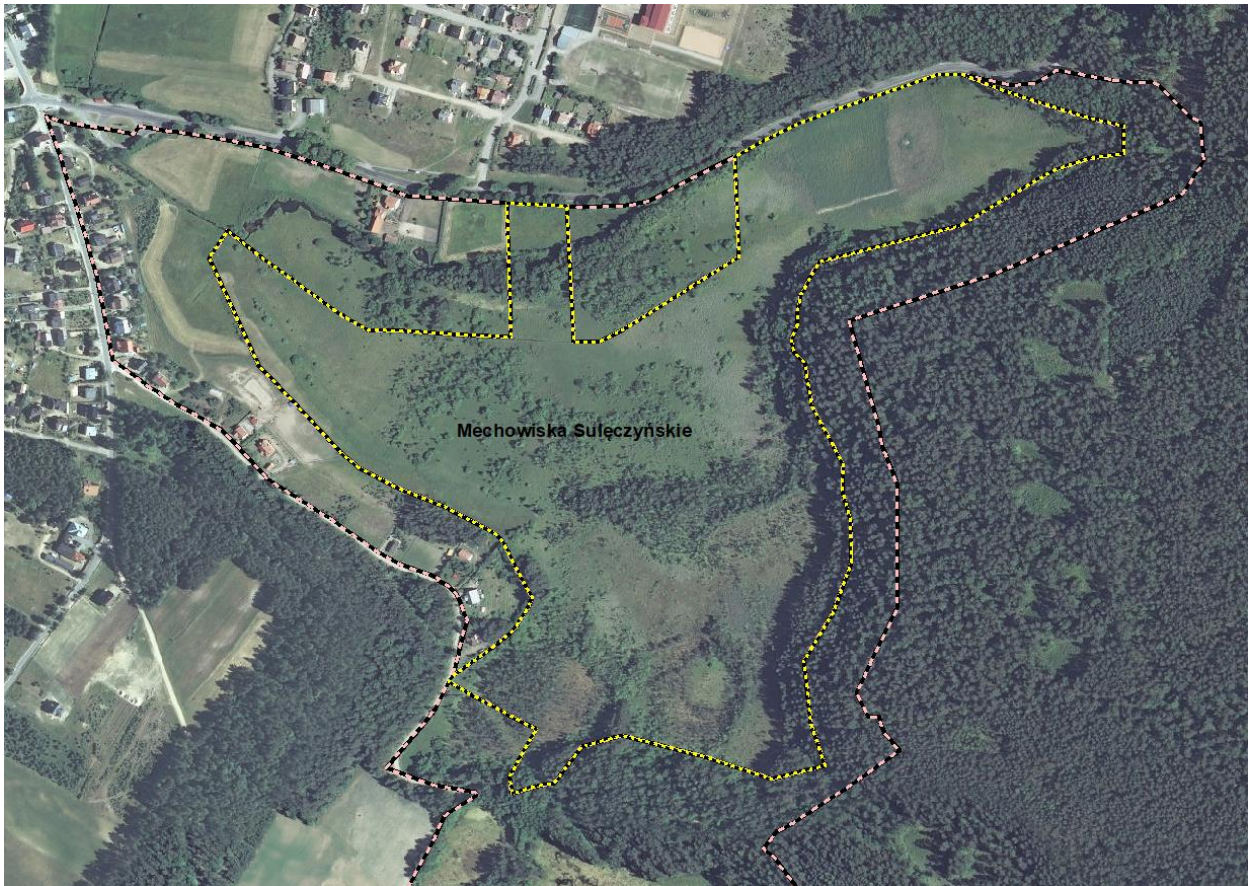
Przedmiotem zamówienia jest: **Wykoszenie roślinności zielnej i odrośli drzew i krzewów w rezerwacie przyrody „Mechowiska Sulęczyńskie”.**

**2. Położenie rezerwatu**

Rezerwat „Mechowiska Sulęczyńskie” położony jest w gminie Sulęczyńno, w miejscowości Sulęczyńno. Przedmiotem ochrony rezerwatu jest torfowisko alkaliczne. Jest to jeden z najlepiej zachowanych obiektów tego typu w Polsce, z unikatową florą mszaków i roślin naczyniowych. Położenie rezerwatu wskazują ryc. 1 i ryc. 2.



Ryc. 1 Położenie rezerwatu „Mechowiska Sulęczyńskie”



Ryc. 2 Położenie rezerwatu „Mechowiska Sulęczyńskie”

Powierzchnia rezerwatu wynosi 25,20 ha. Część torfowiska porośnięta jest trzcina i pałąką. Są to gatunki, które negatywnie wpływają na szatę roślinną torfowiska i muszą być eliminowane. Na części mechowiska występują także odrośla drzew i krzewów (głównie wierzby i brzozy). Sukcesja drzew wywiera także negatywny wpływ na szatę roślinną mechowiska oraz w następstwie może doprowadzić do zaawansowanej degeneracji siedliska.

### 3. Podstawa prawna realizacji prac:

Zarządzenie Regionalnego Dyrektora Ochrony Środowiska w Gdańsku z dnia 15 września 2017 r. w sprawie ustanowienia planu ochrony dla rezerwatu przyrody „Mechowiska Sulęczyńskie (Dz. Urz. Woj. Pom. z 2017 r. poz. 3430).

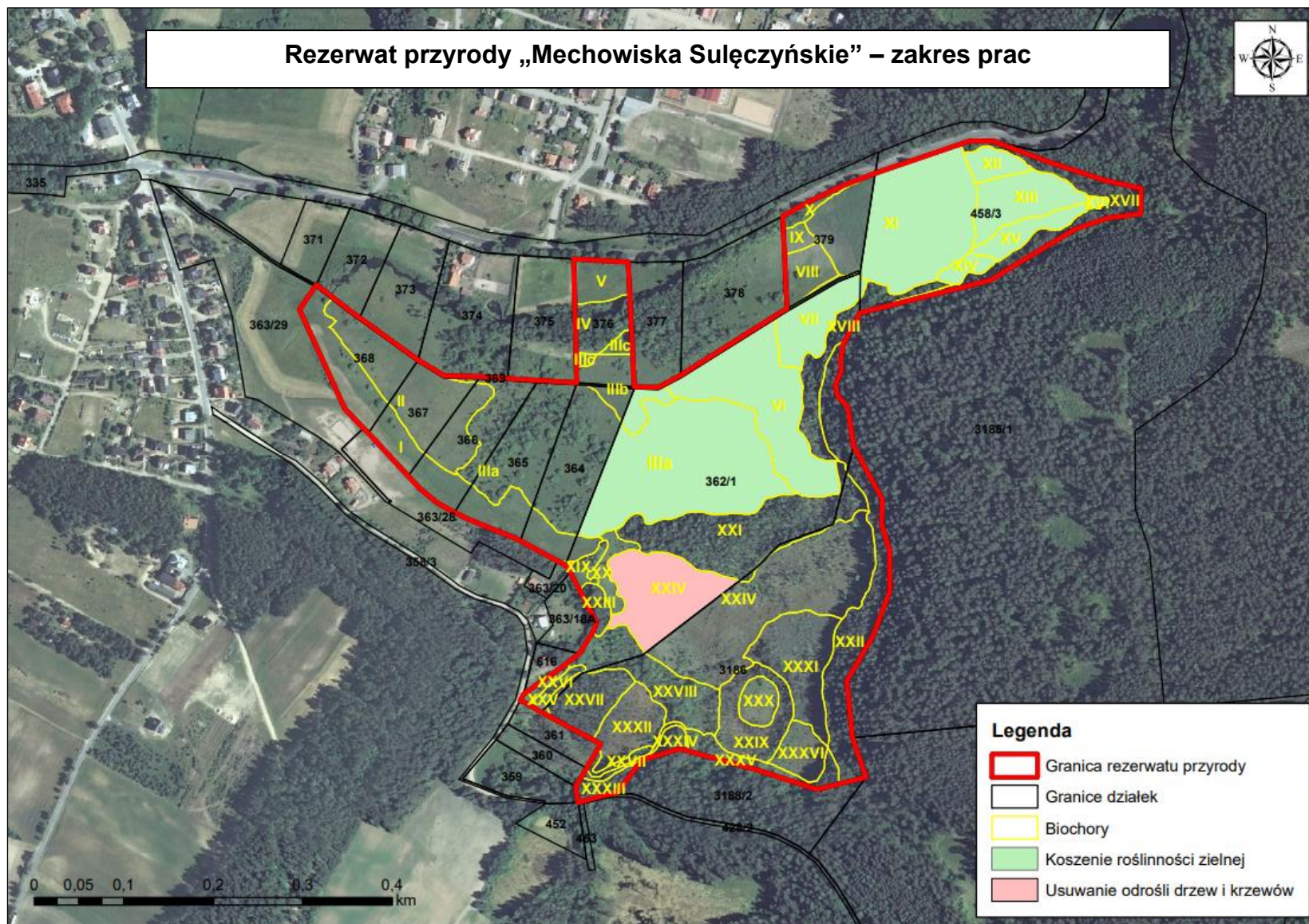
### 4. Termin wykonania prac

- 1) Wykoszenie roślinności zielnej i odrośli drzew i krzewów należy wykonać w terminie **od 15 lipca do 19 sierpnia 2024 r.**;
- 2) usunięcie wyciętej biomasy z rezerwatu **do 30 sierpnia 2024 r.**

## 5. Zakres prac

Lp.	Działanie	Zakres prac	Termin wykonania prac	Lokalizacja (gmina Sulęczyno, obręb Sulęczyno)	Uwagi
1.	Ręczne (kosą ręczną lub spalinową) wykoszenie roślinności zielnej z mechowiska.	Powierzchnia <b>7,15 ha.</b>	Od 15 lipca do 19 sierpnia 2024 r.	Działki ewidencyjne: 362/1, 458/3. Biochory: IIIa (część w obrębie działki 362/1), IIIb (część w obrębie działki 362/1), VI, VII, XI, XII, XIII, XIV, XV, XVI.	1) Na części mechowiska występują wysokie byliny inwazyjne, przede wszystkim trzcina i pałka; obecność trzciny i pałki na powierzchniach przeznaczonych do wykoszenia jest nierównomierna – na większości powierzchni jest znaczna; 2) w obrębie biochor nr IIIa i IIIb mogą występować pojedyncze, jednoroczne odrośla krzewów (wierzby) i drzew (brzozy) wycinanych w 2021 r.; odrośla powinny być skoszone razem z roślinnością zielną mechowiska. 3) w 2023 r. powierzchnia skoszona w całości
2.	Wycięcie odrośli drzew i krzewów z powierzchni mechowiska.	Powierzchnia <b>0,81 ha.</b>	Od 15 lipca do 19 sierpnia 2024 r.	Działka ewidencyjna: 362/1 Biochora XXIV (część w obrębie działki 362/1).	1) W obrębie powierzchni występują głównie odrośla wierzbowe i brzozowe (z krzewów i drzew wycinanych jesienią 2020 r. oraz w 2022 i 2023 r.). 2) Grunt jest silnie uwodniony, miejscami na powierzchni płatu występuje woda.
3.	Usunięcie wyciętej biomasy poza rezerwat i utylizacja we własnym zakresie.	Uzyskana biomasa.	Do 30 sierpnia 2024 r.	Powierzchnie, na których będą wykonywane ww. działania.	1) Biomasa należy wynieść z powierzchni torfowiska i zagospodarować we własnym zakresie w terminie do 2 tygodni od wykoszenia mechowiska, nie później niż do 30 sierpnia; 2) do wywożenia pokosu dopuszczalne jest użycie sprzętu nieniszczącego powierzchni mechowiska, np. lekkich pojazdów na gąsienicach.

## 5. Lokalizacja prac



Ryc. 3

## 6. Warunki wykonywania prac:

### Wykaszenie:

- 1) wysokość koszenia roślinności zielnej – około 15 cm nad powierzchnią runa;
- 2) odrośla wierzby i brzozy wycinać jak najniżej (przy powierzchni gruntu), aby nie dopuścić do powstawania nowych odrośli;
- 3) wrywać 1-letnie siewki drzew i krzewów, w szczególności brzozy;
- 4) podczas wykaszania mechowiska należy używać narzędzi ręcznych (np. kosi ręcznej lub spalinowej, podkaszarki, kosiarki jednoosiowej), a usuwanie odrośli drzew i krzewów wykonywać przy pomocy narzędzi ręcznych (sekatorów, maczety, siekiery) lub podkaszarki.

### Usuwanie biomasy:

- 5) podczas wynoszenia pokosu z torfowiska należy przemieszczać się pieszo, najlepiej wytyczonymi w tym celu ścieżkami, tak, aby w jak najmniejszym stopniu wydeptywać torfowisko. Do usunięcia biomasy z miejsc odległych od dróg dopuszczalne jest użycie sprzętu nieniszczącego powierzchni mechowiska, np. niewielkich pojazdów na gąsienicach. Rodzaj ewentualnie użytego sprzętu wymaga pisemnego uzgodnienia z Zamawiającym;
- 6) usunięcie biomasy należy wykonać do 2 tygodni po ścięciu (**najpóźniej do 30 sierpnia**);
- 7) usuniętą biomasę należy zagospodarować we własnym zakresie, zgodnie z przepisami prawa. Wykonawca złoży na piśmie informację o sposobie zagospodarowania biomasy, przy czym należy mieć na uwadze, że Wykonawca nie może wprowadzić powstałej biomasy do obrotu na rynku (np. sprzedać lub wykorzystać jako surowiec na potrzeby prowadzonej działalności gospodarczej).

## 7. Ochrona środowiska w trakcie realizacji zamówienia

- 1) Wykonawca ma obowiązek znać i stosować w czasie prowadzonych prac przepisy dotyczące ochrony środowiska, w szczególności:
  - a) przepisy obowiązujące w rezerwatach oraz w zakresie ochrony gatunkowej,
  - b) przepisy dotyczące zabezpieczenia przed możliwością powstania pożaru, zabezpieczenia gleby przed szkodliwymi substancjami: paliwem, olejem itp.
- 2) Przeszkolić osoby wykonujące prace w zakresie ww. przepisów.

## 8. Bezpieczeństwo i higiena pracy

- 1) Podczas realizacji prac Wykonawca będzie przestrzegać przepisów dotyczących bezpieczeństwa i higieny pracy.
- 2) Wykonawca ma obowiązek zadbać, aby personel nie wykonywał prac w warunkach niebezpiecznych, szkodliwych dla zdrowia oraz nie spełniających odpowiednich wymagań sanitarnych.
- 3) Wykonawca zapewni i będzie utrzymywał wszelkie urządzenia zabezpieczające, socjalne oraz sprzęt i odpowiednią odzież roboczą w sposób zapewniający bezpieczeństwo osób zatrudnionych.
- 4) Osoby wykonujące prace powinny znać procedury postępowania w razie wypadku, pożaru lub rozlania oleju lub innych wyrobów ropopochodnych.
- 5) Uznaje się, że wszelkie koszty związane z wypełnieniem wymagań określonych powyżej nie podlegają odrębnej zapłacie.

## 9. Kontrola jakości robót

- 1) Wykonawca ma obowiązek powiadomienia Zamawiającego o terminie rozpoczęcia prac najpóźniej na dzień przed ich rozpoczęciem.
- 2) Sprawdzenie wykonania robót polegać będzie na bieżącej kontroli przebiegu prac przez przedstawiciela Zamawiającego.
- 3) Przedstawiciele Zamawiającego przez cały okres trwania prac mogą wydawać polecenia i zalecenia dotyczące sposobu wykonywania prac.
- 4) Wykonawca jest zobowiązany informować Zamawiającego o etapach zaawansowania robót oraz terminach ich odbioru.

## 10. Odbiór robót

- 1) Wykonawca ma obowiązek zgłosić Zamawiającemu gotowość do odbioru prac w wiadomości e-mail ( na adres: [sekretariat.gdansk@rdos.gov.pl](mailto:sekretariat.gdansk@rdos.gov.pl)) lub na piśmie.
- 2) Zamawiający przystąpi do odbioru w terminie do 7 dni roboczych od daty zgłoszenia gotowości do odbioru.
- 3) Odbioru robót dokona przedstawiciel Zamawiającego.
- 4) Po zakończeniu prac zostanie sporządzony protokół odbioru. Podstawą do podpisania protokołu będzie prawidłowe wykonanie działań ochronnych zgodnie z OPZ, w tym odpowiednie postępowanie z wyciętą biomasą. W tym zakresie Zamawiający dokona wizji w terenie.
- 5) Jeżeli podczas odbioru zostaną ujawnione wady wykonania przedmiotu zamówienia lub jego niekompletność, Zamawiający i Wykonawca wpiszą je do Protokołu odbioru i wyznaczą termin do ich usunięcia.
- 6) Jeżeli podczas odbioru zostanie stwierdzone, że przedmiot umowy nie został w pełni wykonany z powodu niezakończonych prac, Zamawiający może odmówić odbioru.
- 7) W przypadku braku przeszkód formalno-prawnych zostanie sporządzony protokół odbioru końcowego potwierdzający wykonanie przedmiotu umowy bez wad, który będzie stanowił podstawę do zapłaty wynagrodzenia. Protokół powinien być podpisany przez Wykonawcę i przedstawiciela Zamawiającego.