

**ZARZĄDZENIE**  
**REGIONALNEGO DYREKTORA OCHRONY ŚRODOWISKA**  
**W SZCZECINIE**

z dnia ..... 2026 r.

**w sprawie uznania za rezerwat przyrody „Pło Mszarne Motylek”**

Na podstawie art. 13 ust. 3 ustawy z dnia 16 kwietnia 2004 r. o ochronie przyrody (Dz. U. z 2026 r. poz. 13 i 426) zarządza się, co następuje:

**§ 1. 1.** Uznaje się za rezerwat przyrody pod nazwą „Pło Mszarne Motylek”, zwany dalej „rezerwatem”, obszar o powierzchni 3,76 ha położony na terenie gminy Recz w powiecie choszczeńskim w województwie zachodniopomorskim.

2. Na obszarach graniczących z rezerwatem wyznacza się otulinę obejmującą obszar o powierzchni 9,56 ha położony na terenie gminy Recz w powiecie choszczeńskim, w województwie zachodniopomorskim.

3. Położenie i przebieg granicy rezerwatu w postaci współrzędnych punktów jej załamania są określone w załączniku nr 1 do zarządzenia.

4. Położenie i przebieg granicy otuliny rezerwatu w postaci współrzędnych punktów jej załamania są określone w załączniku nr 2 do zarządzenia.

5. Położenie i przebieg granicy rezerwatu oraz jego otuliny w postaci mapy są określone w załączniku nr 3 do zarządzenia.

**§ 2.** Celem ochrony rezerwatu jest zachowanie ze względów naukowych i dydaktycznych torfowiska przejściowego oraz naturalnych zbiorników dystroficznych wraz z charakterystyczną florą naczyniową i mszakami, w tym stanowiskami gatunków chronionych i rzadkich.

**§ 3.** Określa się następujący rodzaj, typ i podtyp rezerwatu:

- 1) rodzaj rezerwatu: Torfowiskowy (T);
- 2) typ i podtyp rezerwatu ze względu na dominujący przedmiot ochrony:
  - a) typ – Biocenotyczny i fizjocenotyczny (PBf),
  - b) podtyp – biocenozy naturalnych i półnaturalnych (ba);
- 3) typ i podtyp rezerwatu ze względu na główny typ ekosystemu:
  - a) typ – torfowiskowy (ET),
  - b) podtyp – torfowisk przejściowych (tp).

**§ 4.** Nadzór nad rezerwatem sprawuje Regionalny Dyrektor Ochrony Środowiska w Szczecinie.

**§ 5.** Zarządzenie wchodzi w życie po upływie 14 dni od dnia ogłoszenia.

Załączniki do zarządzenia Regionalnego Dyrektora Ochrony Środowiska w Szczecinie z dnia .....2026 r. w sprawie uznania za rezerwat przyrody „Pło Mszarne Motylek”

Załącznik nr 1 do zarządzenia Regionalnego Dyrektora Ochrony Środowiska w Szczecinie z dnia ..... 2026 r. w sprawie uznania za rezerwat przyrody „Pło Mszarne Motylek”

**POŁOŻENIE I PRZEBIEG GRANICY REZERWATU PRZYRODY „PŁO MSZARNE MOTYLEK”**

Numer punktu załamania granicy	Współrzędne punktów załamania granicy (PL-1992) <sup>1)</sup>		Numer punktu załamania granicy	Współrzędne punktów załamania granicy (PL-1992)	
	X	Y		X	Y
1	598655,36	275196,07	31	598775,07	275466,04
2	598655,34	275196,07	32	598755,22	275450,56
3	598657,70	275185,64	33	598741,00	275436,53
4	598658,90	275180,32	34	598727,11	275410,55
5	598663,52	275174,45	35	598715,20	275396,00
6	598669,31	275167,21	36	598697,34	275385,41
7	598675,44	275163,27	37	598666,26	275376,15
8	598675,32	275162,78	38	598647,40	275365,90
9	598682,09	275159,66	39	598637,15	275351,02
10	598692,79	275155,09	40	598632,19	275338,12
11	598704,50	275151,95	41	598631,20	275298,10
12	598715,63	275147,96	42	598637,48	275279,58
13	598726,48	275148,39	43	598646,74	275267,34
14	598740,61	275155,52	44	598659,64	275240,22
15	598759,59	275159,09	45	598661,29	275227,99
16	598776,99	275162,96	46	598656,99	275207,81
17	598864,01	275139,52	47	598655,36	275196,07
18	598868,20	275171,82			
19	598859,21	275199,34			
20	598826,66	275226,72			
21	598819,52	275239,82			
22	598769,11	275243,79			
23	598743,32	275247,75			
24	598734,59	275258,87			
25	598731,41	275266,80			
26	598737,36	275283,87			
27	598740,30	275288,26			
28	598746,99	275298,28			
29	598798,09	275374,75			
30	598782,61	275431,90			

<sup>1)</sup> Układ współrzędnych płaskich prostokątnych PL-1992 jest jednym z układów tworzących państwowy system odniesień przestrzennych, o którym mowa w przepisach wydanych na podstawie art. 3 ust. 5 ustawy z dnia 17 maja 1989 r. – Prawo geodezyjne i kartograficzne (Dz. U. z 2024 r. poz. 1151, 1824, z 2025 r. poz. 1019 i 1542).

Załącznik nr 2 do zarządzenia Regionalnego Dyrektora  
Ochrony Środowiska w Szczecinie z dnia ..... 2026 r.  
w sprawie uznania za rezerwat przyrody „Pło Mszarne Motylek”

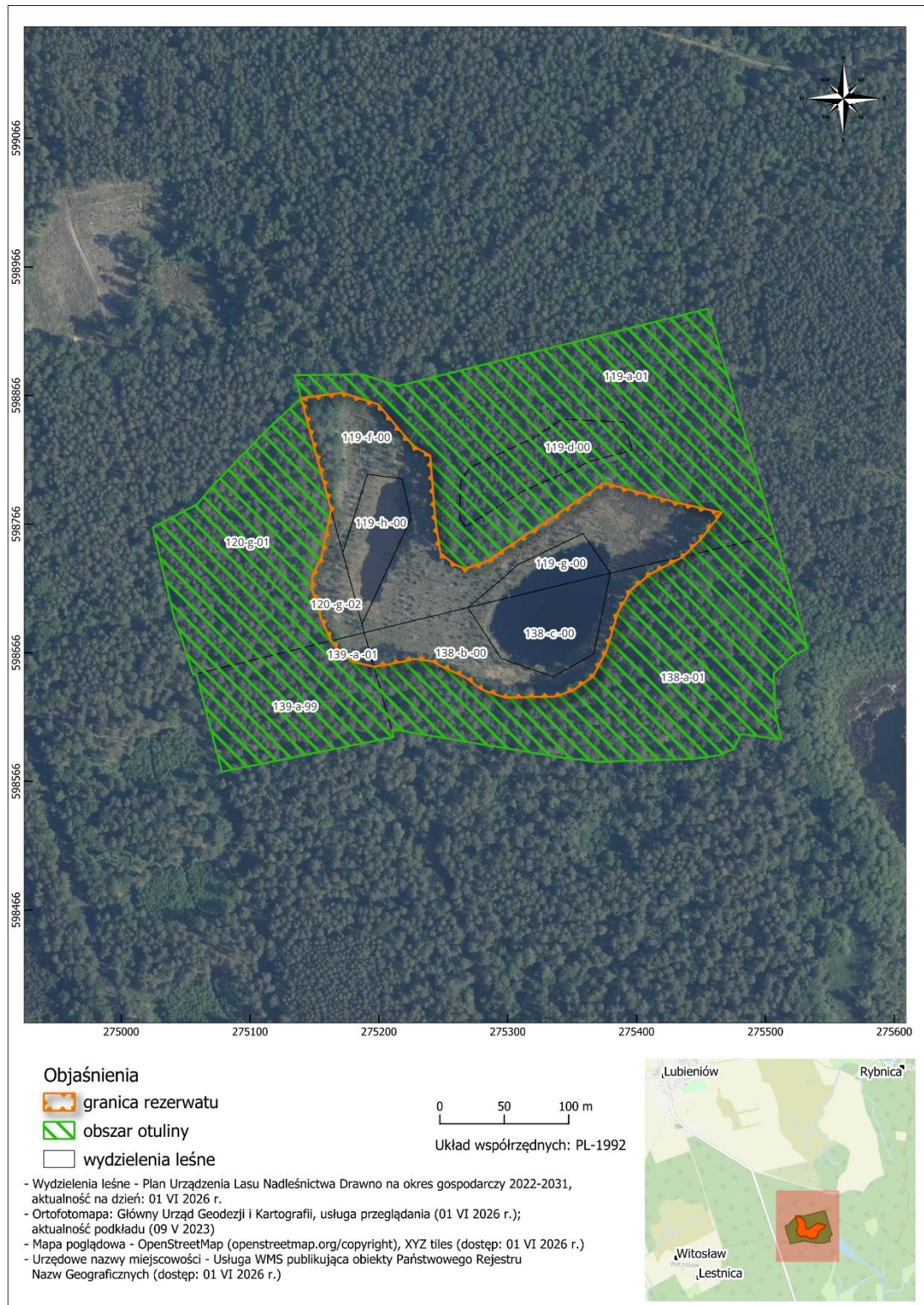
POŁOŻENIE I PRZEBIEG GRANICY OTULINY REZERWATU PRZYRODY  
„PŁO MSZARNE MOTYLEK”

Numer punktu załamania granicy	Współrzędne punktów załamania granicy (PL-1992)		Komentarz
	X	Y	
1	598727,18	275515,90	granica otuliny
2	598669,27	275532,72	granica otuliny
3	598663,94	275521,34	granica otuliny
4	598654,35	275511,09	granica otuliny
5	598650,05	275506,46	granica otuliny
6	598649,26	275506,49	granica otuliny
7	598618,30	275507,78	granica otuliny
8	598598,65	275512,30	granica otuliny
9	598602,89	275481,26	granica otuliny
10	598591,50	275475,40	granica otuliny
11	598586,32	275464,09	granica otuliny
12	598583,49	275443,36	granica otuliny
13	598581,29	275370,78	granica otuliny
14	598584,74	275340,93	granica otuliny
15	598606,11	275212,66	granica otuliny
16	598606,10	275210,00	granica otuliny
17	598600,58	275211,56	granica otuliny
18	598573,56	275078,11	granica otuliny
19	598649,61	275058,39	granica otuliny
20	598648,99	275055,88	granica otuliny
21	598682,56	275045,10	granica otuliny
22	598691,99	275041,40	granica otuliny
23	598763,43	275024,47	granica otuliny
24	598781,42	275058,86	granica otuliny
25	598795,71	275071,03	granica otuliny
26	598836,45	275110,19	granica otuliny
27	598864,01	275139,52	granica otuliny
28	598881,91	275134,70	granica otuliny
29	598882,44	275187,19	granica otuliny
30	598873,10	275215,21	granica otuliny
31	598873,56	275215,64	granica otuliny
32	598933,56	275455,35	granica otuliny
33	598932,98	275455,52	granica otuliny
34	598757,11	275507,21	granica otuliny
35	598727,18	275515,90	granica otuliny
36	598776,99	275162,96	wyłączenie
37	598759,59	275159,09	wyłączenie
38	598740,61	275155,52	wyłączenie
39	598726,48	275148,39	wyłączenie
40	598715,63	275147,96	wyłączenie

Numer punktu załamania granicy	Współrzędne punktów załamania granicy (PL-1992)		Komentarz
	X	Y	
41	598704,50	275151,95	wyłączenie
42	598692,79	275155,09	wyłączenie
43	598682,09	275159,66	wyłączenie
44	598675,32	275162,78	wyłączenie
45	598675,44	275163,27	wyłączenie
46	598669,31	275167,21	wyłączenie
47	598663,52	275174,45	wyłączenie
48	598658,90	275180,32	wyłączenie
49	598657,70	275185,64	wyłączenie
50	598655,34	275196,07	wyłączenie
51	598655,36	275196,07	wyłączenie
52	598656,99	275207,81	wyłączenie
53	598661,29	275227,99	wyłączenie
54	598659,64	275240,22	wyłączenie
55	598646,74	275267,34	wyłączenie
56	598637,48	275279,58	wyłączenie
57	598631,20	275298,10	wyłączenie
58	598632,19	275338,12	wyłączenie
59	598637,15	275351,02	wyłączenie
60	598647,40	275365,90	wyłączenie
61	598666,26	275376,15	wyłączenie
62	598697,34	275385,41	wyłączenie
63	598715,20	275396,00	wyłączenie
64	598727,11	275410,55	wyłączenie
65	598741,00	275436,53	wyłączenie
66	598755,22	275450,56	wyłączenie
67	598775,07	275466,04	wyłączenie
68	598782,61	275431,90	wyłączenie
69	598798,09	275374,75	wyłączenie
70	598746,99	275298,28	wyłączenie
71	598740,30	275288,26	wyłączenie
72	598737,36	275283,87	wyłączenie
73	598731,41	275266,80	wyłączenie
74	598734,59	275258,87	wyłączenie
75	598743,32	275247,75	wyłączenie
76	598769,11	275243,79	wyłączenie
77	598819,52	275239,82	wyłączenie
78	598826,66	275226,72	wyłączenie
79	598859,21	275199,34	wyłączenie
80	598868,20	275171,82	wyłączenie
81	598864,01	275139,52	wyłączenie
82	598776,99	275162,96	wyłączenie

Załącznik nr 3 do zarządzenia Regionalnego Dyrektora Ochrony Środowiska w Szczecinie z dnia ..... 2026 r. w sprawie uznania za rezerwat przyrody „Pło Mszarne Motylek”

POŁOŻENIE I PRZEBIEG GRANICY REZERWATU PRZYRODY „PŁO MSZARNE MOTYLEK” ORAZ JEGO OTULINY W POSTACI MAPY



## Uzasadnienie

Na podstawie art. 13 ust. 3 ustawy z dnia 16 kwietnia 2004 r. o ochronie przyrody (Dz. U. z 2026 r. poz. 13), uznanie za rezerwat przyrody następuje w drodze aktu prawa miejscowego w formie zarządzenia regionalnego dyrektora ochrony środowiska, które określa jego nazwę, położenie lub przebieg granicy i otulinę, jeżeli została wyznaczona, cele ochrony oraz rodzaj, typ i podtyp rezerwatu przyrody, a także sprawującego nadzór nad rezerwatem.

Propozycja uznania obszaru za rezerwat przyrody pod nazwą „Pło Mszarne” została wskazana już w roku 2001 w Waloryzacji Przyrodniczej gminy Recz wykonanej przez Biuro Konserwacji Przyrody w Szczecinie, a następnie w Waloryzacji przyrodniczej Województwa Zachodniopomorskiego (Biuro Konserwacji Przyrody 2010), kwalifikując jego walory jako „ponadregionalne”. Wówczas przedmiot i cel ochrony sformułowano: *zachowanie żywego torfowiska mszarnego – przejściowego w formie pła nasuwającego się na jeziorka dystroficzne*. Propozycja uznania rezerwatu pod nazwą „Pło Mszarne” zgłoszona została również w ramach inicjatywy Klubu Przyrodników i innych organizacji społecznych w ramach tzw. „Shadow List”.

Obiekt stanowi unikalną mozaikę siedlisk ujętych w Załączniku I Dyrektywy Siedliskowej: 7140 Torfowiska przejściowe i trzęsawiska (przeważnie z roślinnością z *Scheuchzerio-Caricetea nigrae*), wykształcone w formie pła mszarnego, którego o wysokiej reprezentatywności świadczy obecność rzadkich gatunków wskaźnikowych: bagnicy torfowej *Scheuchzeria palustris*, przygiełki białej *Rhynhospora alba* oraz turzycy bagiennej *Carex limosa*, 3160 Naturalne, dystroficzne zbiorniki wodne – doskonale zachowane ekosystemy wodne z bogatą reprezentacją roślin o liściach pływających, m.in. grzybienia białego *Nymphaea alba* i rdestnicy pływającej *Potamogeton natans*. Na terenie obiektu stwierdzono liczną populację rosiczki okrągłolistnej *Drosera rotundifolia* – gatunku objętego ochroną ścisłą. Istotnym walorem jest również obecność krzewinek torfowiskowych, takich jak bagno zwyczajne *Ledum palustre* oraz borówka bagienna *Vaccinium uliginosum*. Stabilność ekosystemu potwierdza zróżnicowana warstwa mszysła z dominacją torfowców, w tym torfowca kończystego *Sphagnum fallax*, torfowca szpiczastolistnego *Sphagnum capillifolium*, torfowca błotnego *Sphagnum palustre*.

Siedlisko przyrodnicze 3160 Naturalne dystroficzne zbiorniki wodne zaliczone zostało w Czerwonej liście siedlisk przyrodniczych Polski (Korzeniak J. i in. 2025) do kategorii narażone (VC), natomiast siedlisko 7140 Torfowiska przejściowe i trzęsawiska (przeważnie z roślinnością z *Scheuchzerio-Caricetea*) do kategorii krytycznie zagrożonych (CN).

Powyższe aspekty sprawiają, że obszar rezerwatu przyrody, mimo niewielkiej powierzchni charakteryzuje się ponadprzeciętnymi walorami przyrodniczymi i krajobrazowymi. Za cel ochrony uznano zachowanie ze względów naukowych i dydaktycznych torfowiska przejściowego oraz naturalnych zbiorników dystroficznych wraz z charakterystyczną florą naczyniową i mszakami, w tym stanowiskami gatunków chronionych i rzadkich.

Powyższe uwarunkowania stały się podstawą klasyfikacji rezerwatu, zgodnie z rozporządzeniem Ministra Środowiska z dnia 30 marca 2005 r. w sprawie rodzajów, typów i podtypów rezerwatów przyrody (Dz. U. Nr 60, poz. 533), do rodzaju rezerwatów: torfowiskowych (T). Ze względu na dominujący przedmiot ochrony: typ – biocenotyczny i fizjocenotyczny (PBf), podtyp – biocenoz naturalnych i półnaturalnych (ba). Ze względu na główny typ ekosystemu: typ – torfowiskowy (ET), podtyp – torfowisk przejściowych (tp).

Obszar rezerwatu oraz otuliny znajduje się w całości na gruntach będących w zarządzie Państwowego Gospodarstwa Leśnego Lasy Państwowe Nadleśnictwo Drawno.

Projekt niniejszego zarządzenia został opracowany z uwzględnieniem Wytycznych Generalnego Dyrektora Ochrony Środowiska w zakresie redagowania zarządzeń regionalnego dyrektora ochrony środowiska dotyczących rezerwatów przyrody. Powierzchnia rezerwatu wynika z powierzchni poligonu opisanego

współrzędnymi punktów załamania granicy rezerwatu (matematyczna suma pola powierzchni rzutu). Zgodnie z dokonanymi obliczeniami wynosi ona 3,76 ha.

W celu zabezpieczenia rezerwatu przyrody przed zagrożeniami zewnętrznymi, wyznaczono otulinę o powierzchni 9,56 ha, na terenie gminy Drawno w powiecie choszczeńskim. Projekt otuliny rezerwatu przyrody obejmuje grunty w zarządzie Państwowego Gospodarstwa Leśnego Lasy Państwowe Nadleśnictwo Drawno. Zgodnie z art. 5 pkt 14 ustawy o ochronie przyrody otulina jest strefą ochronną graniczącą z formą ochrony przyrody i wyznaczona jest indywidualnie dla formy ochrony przyrody w celu zabezpieczenia przed zagrożeniami zewnętrznymi wynikającymi z działalności człowieka. Zgodnie z tą ustawą, zagrożeniem zewnętrznym jest czynnik mogący wywołać niekorzystne zmiany cech fizycznych, chemicznych lub biologicznych zasobów, tworów i składników chronionej przyrody, walorów krajobrazowych oraz przebiegu procesów przyrodniczych, wynikający z przyczyn naturalnych lub z działalności człowieka, mający swoje źródło poza granicami obszarów lub obiektów podlegających ochronie prawnej.

Propozycja uznania obszaru za rezerwat przyrody została pozytywnie zaopiniowana przez Regionalną Radę Ochrony Przyrody - uchwała nr 14/2026 Regionalnej Rady Ochrony Przyrody z dnia 27 lutego 2026 r.

Projekt zarządzenia przesłano do konsultacji do Generalnej Dyrekcji Ochrony Środowiska. Generalny Dyrektor Ochrony Środowiska, pismem z dnia 26 maja 2026 r., znak: DZP-WO.6200.89.2026.AP przekazał uwagi dot. załącznika mapowego. *Dokonano stosownej korekty.*

Projekt zarządzenia poddano konsultacjom społecznym poprzez wydanie obwieszczenia z dnia ....., znak: WNR.6200.14.2026.MKP, które podano do publicznej wiadomości poprzez publikację w Biuletynie Informacji Publicznej RDOŚ, wywieszenie na tablicy ogłoszeń RDOŚ ....., publikację w prasie o zasięgu regionalnym (.....) oraz przesłanie do: Nadleśnictwa Drawno, Regionalnej Dyrekcji Lasów Państwowych w Szczecinie, Urzędu Miejskiego w Reczu, Starostwa Powiatowego w Choszcznie, z prośbą o jego wywieszenie na tablicach ogłoszeń.

W trakcie konsultacji społecznych nie wniesiono uwag do projektu zarządzenia/wniesiono następujące uwagi.....

Projekt zarządzenia, na podstawie art. 59 ust. 2 ustawy z dnia 23 stycznia 2009 r. o wojewodzie i administracji rządowej w województwie (Dz. U. z 2025 r. poz. 428.), został uzgodniony z Wojewodą Zachodniopomorskim pismem z dnia ..... r., znak: .....

Zarządzenie będzie miało wpływ na wydatki Budżetu Państwa, w zasobach Regionalnego Dyrektora Ochrony Środowiska w Szczecinie związane z koniecznością przygotowania planu ochrony dla rezerwatu przyrody (w przeciągu pierwszych pięciu lat od uznania obiektu za rezerwat) oraz realizacji zawartych w nim działań ochronnych i oznakowania granic rezerwatu tablicami urzędowymi, regulaminowymi i informacyjnymi. Część środków na ww. prace pochodzić będzie z funduszy zewnętrznych. Zarządzenie nie będzie miało bezpośredniego wpływu na rynek pracy, konkurencyjność wewnętrzną i zewnętrzną gospodarki oraz na sytuację i rozwój regionów. Nie naruszy także przepisów zawartych w prawie Unii Europejskiej.