

Zadłużenie Sektora Finansów Publicznych IV kw. 2025

Biuletyn kwartalny

1. **Państwowy dług publiczny (PDP, zadłużenie sektora finansów publicznych po konsolidacji) na koniec IV kwartału 2025 r. wyniósł 1 913,5 mld zł¹**, co oznaczało:

- wzrost o 91,2 mld zł (+5,0%) w IV kwartale 2025 r.,
- wzrost o 302,1 mld zł (+18,7%) w porównaniu z końcem 2024 r.

2. **Zmiana PDP w IV kwartale 2025 r.** była wypadkową:

- wzrostu zadłużenia podsektora rządowego o 83,3 mld zł (+4,9%), w tym skonsolidowanego zadłużenia Skarbu Państwa (SP) o 83,6 mld zł (+4,9%),
- wzrostu zadłużenia podsektora samorządowego o 7,9 mld zł (+7,0%), przy wzroście zadłużenia jednostek samorządu terytorialnego i ich związków o 7,5 mld zł (+7,2%),
- spadku zadłużenia podsektora ubezpieczeń społecznych o 0,03 mln zł (-0,3%).

3. **Zmiana PDP w całym 2025 r.** była wypadkową:

- wzrostu zadłużenia podsektora rządowego o 296,3 mld zł (+19,8%), w tym skonsolidowanego zadłużenia SP o 296,2 mld zł (+19,8%),
- wzrostu zadłużenia podsektora samorządowego o 5,8 mld zł (+5,1%), przy wzroście zadłużenia JST o 4,8 mld zł (+4,4%),
- spadku zadłużenia podsektora ubezpieczeń społecznych o 0,1 mln zł (-0,4%).

4. **Relacja PDP do PKB na koniec IV kwartału 2025 r. wyniosła 49,1%²** i wzrosła w porównaniu z poprzednim kwartałem o 1,5 pp. oraz o 5,0 pp. w porównaniu z końcem 2024 r.

5. **Dług sektora instytucji rządowych i samorządowych (dług EDP) stanowiący jeden z elementów kryterium fiskalnego z Maastricht wyniósł na koniec IV kwartału 2025 r. 2 335,2 mld zł^{1,3}**, co oznaczało:

- wzrost o 113,4 mld zł (+5,1%) w IV kwartale 2025 r.,
- wzrost o 322,5 mld zł (+16,0%) w porównaniu z końcem 2024 r.

6. **Na zmianę wysokości długu EDP w IV kwartale 2025 r.,** poza zmianami w PDP, wpłynęły przede wszystkim:

- wzrost zadłużenia Funduszu Wsparcia Sił Zbrojnych (FWSZ) o 20,0 mld zł,
- wzrost skonsolidowanego zadłużenia Funduszu Przeciwdziałania COVID-19 (FPC) o 5,2 mld zł,
- wzrost zadłużenia Funduszu Pomocy (FP) o 1,8 mld zł,
- spadek wpływu zaliczenia przedsiębiorstw do sektora instytucji rządowych i samorządowych o 2,5 mld zł.

7. **Zmiana długu EDP w 2025 r.** wynikała, podobnie jak w przypadku PDP, głównie ze zmian zadłużenia SP i JST. Ponadto na wysokość długu EDP wpłynęły:

- wzrost zadłużenia Funduszu Wsparcia Sił Zbrojnych (FWSZ) o 35,9 mld zł,
- spadek skonsolidowanego zadłużenia Polskiego Funduszu Rozwoju (PFR) o 33,7 mld zł w wyniku wykupu obligacji PFR0325 i PFR0925,
- wzrost zadłużenia Funduszu Pomocy (FP) o 7,0 mld zł,
- spadek skonsolidowanego zadłużenia Funduszu Przeciwdziałania COVID-19 (FPC) o 3,6 mld zł głównie w wyniku wykupu obligacji FPC0725,
- spadek stanu depozytów na rachunku MF i SPW posiadanych przez fundusze umiejscowione w BGK o 10,6 mld zł, co skutkowało wzrostem długu EDP w wyniku spadku konsolidacji wzajemnych zobowiązań,
- wzrost długu EDP w stosunku do PDP związany z transakcjami CIRS o 7,3 mld zł.
- spadek wpływu zaliczenia przedsiębiorstw do sektora instytucji rządowych i samorządowych o 5,3 mld zł.

8. **Relacja długu EDP do PKB na koniec IV kwartału 2025 r. wyniosła 59,97%²** i wzrosła w porównaniu z poprzednim kwartałem o 1,8 pp. oraz o 4,9 pp. w porównaniu z końcem 2024 r.

Różnice pomiędzy PDP i długiem EDP zostały zaprezentowane na wykresie 3 (strona 2) oraz w tablicy 3 (strona 8).

¹⁾ Dane za IV kwartał 2025 r. są danymi wstępnymi. Dane za poprzednie okresy, jeżeli zaistniała taka konieczność, zostały skorygowane.

²⁾ Zgodnie ze wstępnym szacunkiem PKB opublikowanym przez GUS 2 III 2026 r., PKB w 2025 r. wyniósł 3 894,0 mld zł;

³⁾ Brak informacji o wzajemnej konsolidacji zadłużenia przedsiębiorstw zaliczonych do sektora instytucji rządowych i samorządowych.

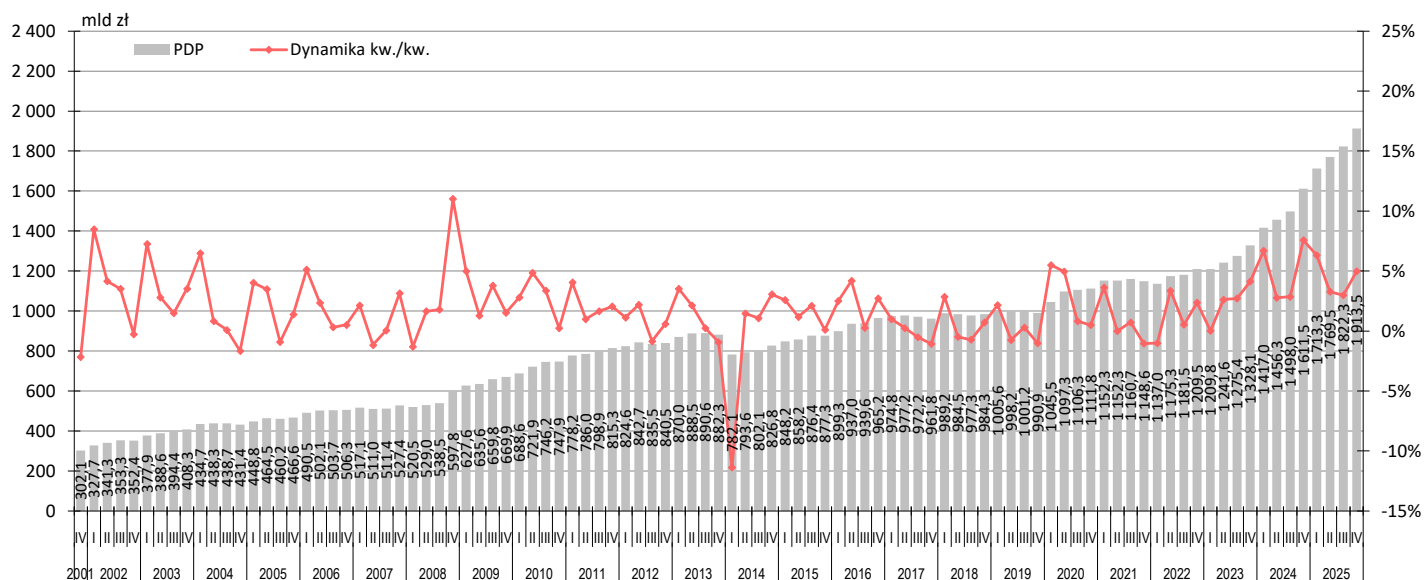
Tablica 1. Zadłużenie sektora finansów publicznych po konsolidacji wg kryterium miejsca emisji (wg nominału, mln zł)

Wyszczególnienie	IV kw. 2024	struktura		struktura		zmiana		zmiana		
		IV kw. 2024	III kw. 2025	III kw. 2025	IV kw. 2025	IV kw. 2025	IV kw. 2025-III kw. 2025	IV kw. 2025-IV kw. 2024	IV kw. 2025-IV kw. 2024	
							w mln zł	%	w mln zł	%
Dług sektora finansów publicznych	1 611 472,3	100,0%	1 822 344,7	100,0%	1 913 526,0	100,0%	91 181,3	5,0%	302 053,7	18,7%
Dług krajowy	1 210 087,8	75,1%	1 416 659,0	77,7%	1 492 003,8	78,0%	75 344,8	5,3%	281 915,9	23,3%
1. Dług z tytułu papierów wartościowych	1 100 449,4	68,3%	1 320 709,6	72,5%	1 387 125,6	72,5%	66 416,0	5,0%	286 676,2	26,1%
2. Dług z tytułu pożyczek i kredytów	80 397,8	5,0%	78 090,5	4,3%	85 450,1	4,5%	7 359,6	9,4%	5 052,3	6,3%
3. Pozostały dług sektora finansów publicznych	29 240,6	1,8%	17 858,9	1,0%	19 428,0	1,0%	1 569,1	8,8%	-9 812,6	-33,6%
Dług zagraniczny	401 384,5	24,9%	405 685,7	22,3%	421 522,2	22,0%	15 836,5	3,9%	20 137,7	5,0%
1. Dług z tytułu papierów wartościowych	213 713,8	13,3%	226 708,3	12,4%	224 095,7	11,7%	-2 612,6	-1,2%	10 381,9	4,9%
2. Dług z tytułu pożyczek i kredytów	183 547,5	11,4%	178 354,4	9,8%	195 081,0	10,2%	16 726,6	9,4%	11 533,4	6,3%
3. Pozostały dług sektora finansów publicznych	4 123,2	0,3%	623,0	0,0%	2 345,6	0,1%	1 722,6	276,5%	-1 777,6	-43,1%

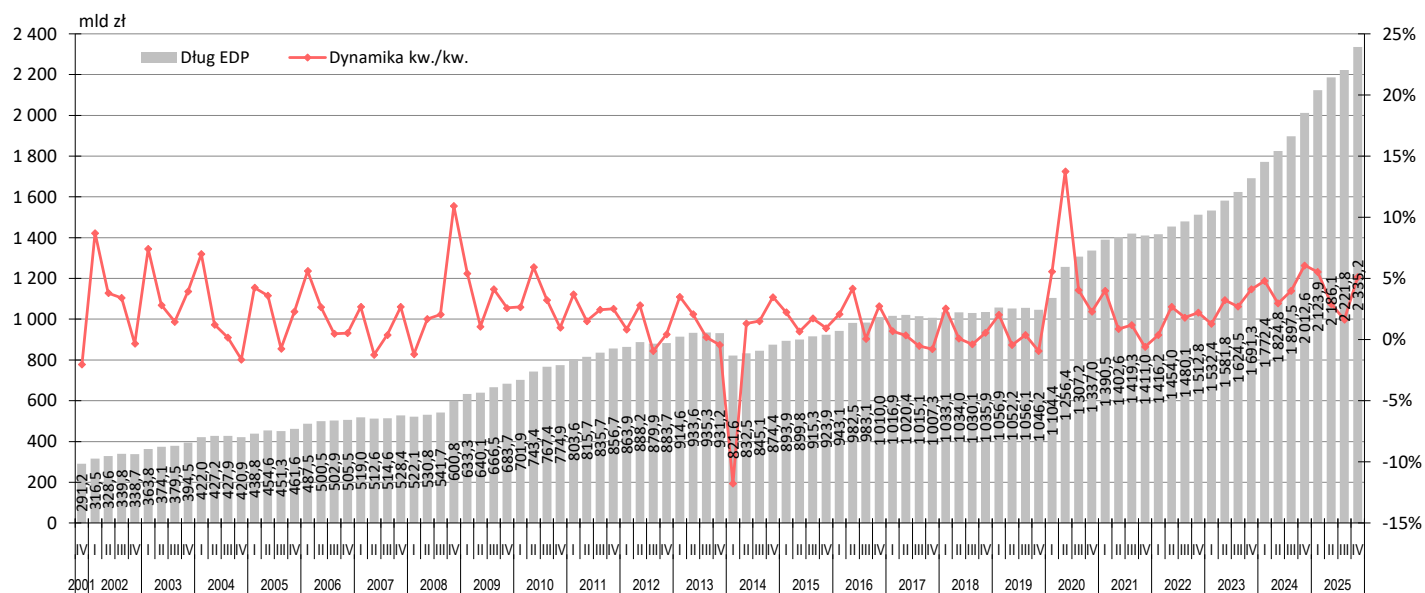
Tablica 2. Zadłużenie sektora finansów publicznych po konsolidacji wg kryterium rezydenta (wg nominału, mln zł)

Wyszczególnienie	IV kw. 2024	struktura		struktura		zmiana		zmiana		
		IV kw. 2024	III kw. 2025	III kw. 2025	IV kw. 2025	IV kw. 2025	IV kw. 2025-III kw. 2025	IV kw. 2025-IV kw. 2024	IV kw. 2025-IV kw. 2024	
							w mln zł	%	w mln zł	%
Dług sektora finansów publicznych	1 611 472,3	100,0%	1 822 344,7	100,0%	1 913 526,0	100,0%	91 181,3	5,0%	302 053,7	18,7%
Dług krajowy (wobec rezydentów)	1 080 182,7	67,0%	1 267 035,5	69,5%	1 334 744,3	69,8%	67 708,8	5,3%	254 561,6	23,6%
1. Dług z tytułu papierów wartościowych	970 561,9	60,2%	1 171 102,5	64,3%	1 229 880,9	64,3%	58 778,3	5,0%	259 318,9	26,7%
2. Dług z tytułu pożyczek i kredytów	80 397,8	5,0%	78 090,5	4,3%	85 450,1	4,5%	7 359,6	9,4%	5 052,3	6,3%
3. Pozostały dług sektora finansów publicznych	29 223,0	1,8%	17 842,4	1,0%	19 413,4	1,0%	1 570,9	8,8%	-9 809,7	-33,6%
Dług zagraniczny (wobec nierezydentów)	531 289,6	33,0%	555 309,2	30,5%	578 781,7	30,2%	23 472,5	4,2%	47 492,1	8,9%
1. Dług z tytułu papierów wartościowych	343 601,2	21,3%	376 315,4	20,7%	381 340,5	19,9%	5 025,1	1,3%	37 739,2	11,0%
2. Dług z tytułu pożyczek i kredytów	183 547,5	11,4%	178 354,4	9,8%	195 081,0	10,2%	16 726,6	9,4%	11 533,4	6,3%
3. Pozostały dług sektora finansów publicznych	4 140,8	0,3%	639,5	0,0%	2 360,3	0,1%	1 720,8	269,1%	-1 780,5	-43,0%

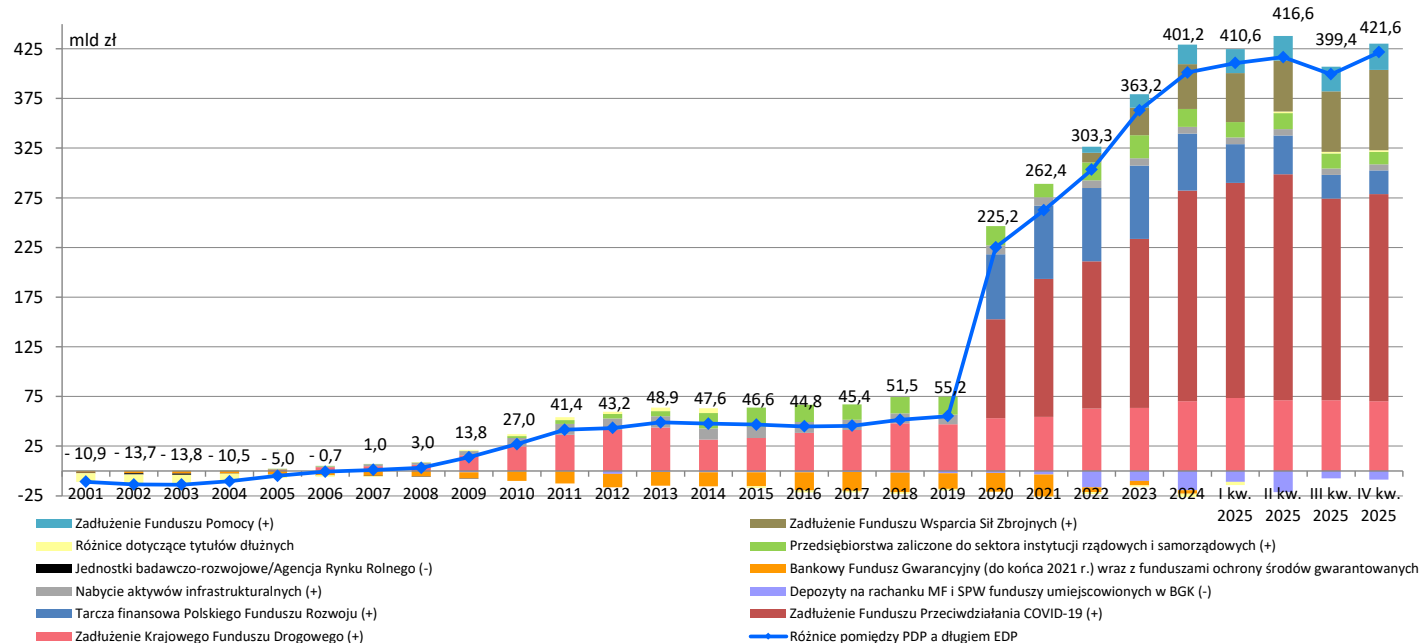
Wykres 1. Państwowy dług publiczny



Wykres 2. Dług EDP

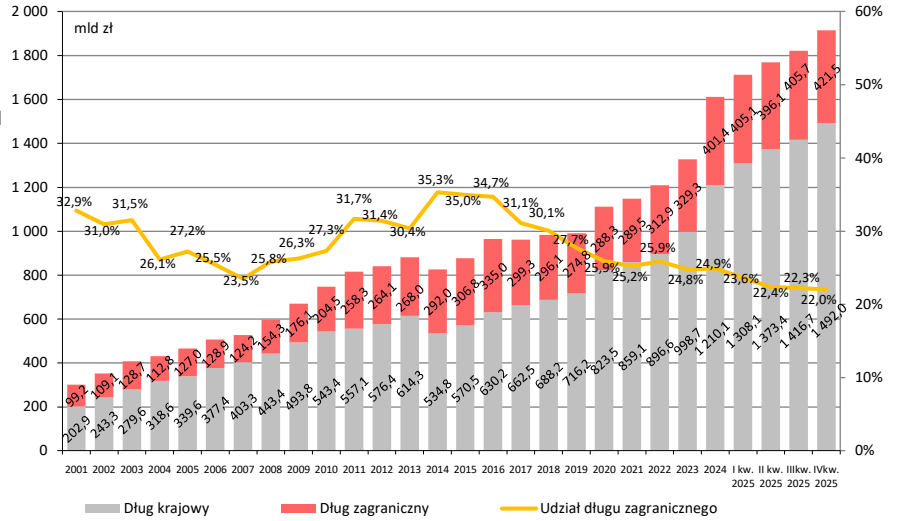


Wykres 3. Różnice pomiędzy długiem EDP a PDP



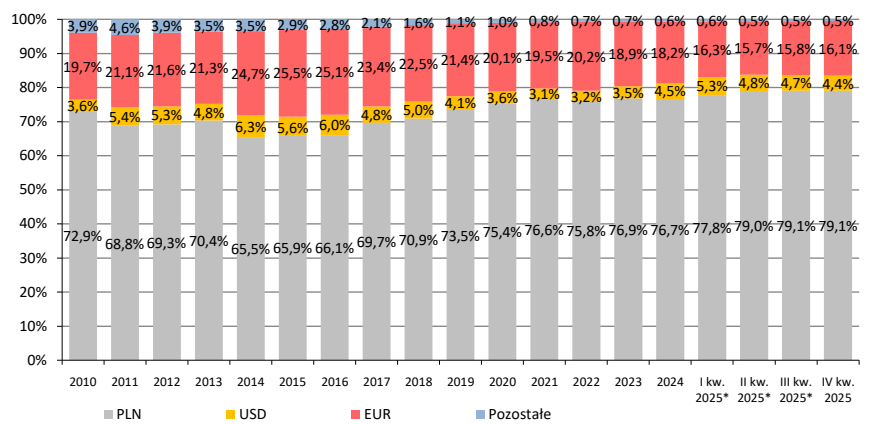
Wykres 4. Państwowy dług publiczny wg kryterium miejsca emisji

Na koniec IV kwartału 2025 r. dług krajowy wg kryterium miejsca emisji wyniósł 1 492,0 mld zł, co oznaczało wzrost o 75,3 mld zł (+5,3%) w porównaniu z poprzednim kwartałem oraz o 281,9 mld zł (+23,3%) w porównaniu z końcem 2024 r. Natomiast dług zagraniczny wyniósł 421,5 mld zł, tj. wzrósł o 15,8 mld zł (+3,9%) w porównaniu z poprzednim kwartałem oraz o 20,1 mld zł (+5,0%) w porównaniu z końcem 2024 r. Wzrost długu zagranicznego w 2025 r. był głównie wypadkową:
 - salda emisji obligacji zagranicznych SP nominowanych w USD (+5,5 mld USD) i w EUR (+0,5 mld EUR),
 - dodatniego salda kredytów zagranicznych SP (+3,5 mld EUR),
 - umocnienia złotego wobec EUR, USD i JPY - spadek PDP z tego tytułu w 2025 r. wyniósł 15,9 mld zł.
 Udział długu zagranicznego w PDP na koniec IV kwartału 2025 r. wyniósł 22,0% tj. spadł w porównaniu z poprzednim kwartałem o 0,2 pp. oraz o 2,9 pp. w porównaniu z końcem 2024 r. i był to najniższy poziom od 2001 r.



Wykres 5. Struktura walutowa państwowego długu publicznego

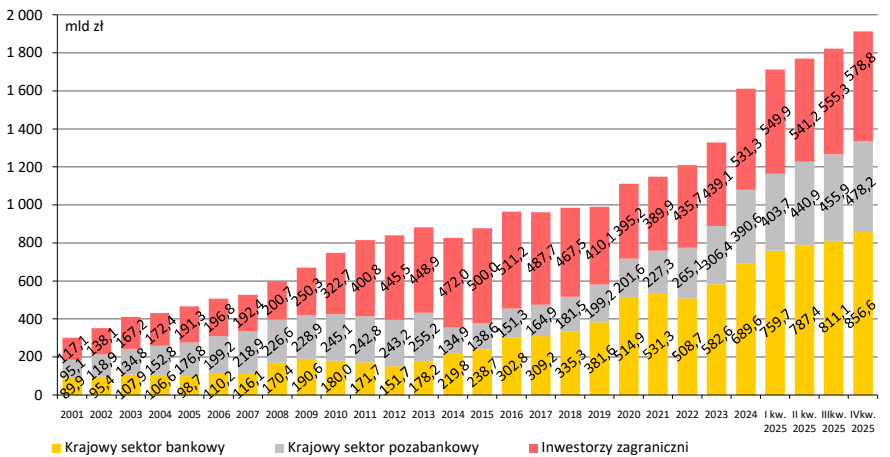
Na koniec IV kwartału 2025 r. 79,1% PDP stanowiły zobowiązania w PLN (bez zmian w porównaniu z poprzednim kwartałem oraz wzrost o 2,4 pp. w porównaniu z końcem 2024 r.). Zobowiązania zagraniczne nominowane w PLN stanowiły 1,1% PDP, dlatego udział walut obcych w PDP (20,9%) był niższy od udziału długu zagranicznego (22,0%). W strukturze walutowej 16,1% stanowiły zobowiązania nominowane w EUR, a 4,4% zobowiązania nominowane w USD. Na dług jednostek innych niż Skarb Państwa składały się zobowiązania w PLN (97,8%; wzrost o 0,4 pp. w porównaniu z końcem 2024 r.) i w EUR (2,2%).



* dane szacunkowe dla kwartalnej struktury walutowej długu podmiotów innych niż SP

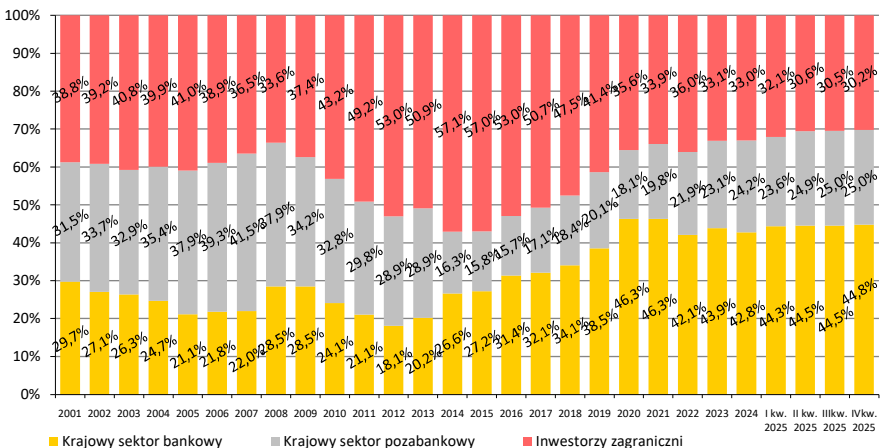
Wykres 6. Państwowy dług publiczny wg kryterium rezydenta

W IV kwartale 2025 r. państwowy dług publiczny wzrósł o 91,2 mld zł, co było wypadkową:
 - wzrostu zobowiązań wobec krajowego sektora bankowego o 45,4 mld zł (+5,6%),
 - wzrostu zobowiązań wobec krajowego sektora pozabankowego o 22,3 mld zł (+4,9%),
 - wzrostu zobowiązań wobec nierezydentów o 23,5 mld zł (+4,2%).
 Od początku 2025 r. odnotowano:
 - wzrost zobowiązań wobec krajowego sektora bankowego o 167,0 mld zł (+24,2%),
 - wzrost zobowiązań wobec krajowego sektora pozabankowego o 87,6 mld zł (+22,4%),
 - wzrost zobowiązań wobec nierezydentów o 47,5 mld zł (+8,9%).



Wykres 7. Struktura państwowego długu publicznego wg kryterium rezydenta

W IV kwartale 2025 r. udział zadłużenia wobec inwestorów zagranicznych w PDP spadł o 0,2 pp. do 30,2%. W całym 2025 r. odnotowano spadek o 2,7 pp. i był to najniższy poziom od 2001 r. Spadek udziału nierezydentów w PDP w 2025 r. był wypadkową: zwiększenia zaangażowania inwestorów zagranicznych w krajowe SPW, wzrostu długu zagranicznego SP przy umocnieniu się złotego w stosunku do USD, EUR i JPY i wysokiej dynamiki wzrost długu krajowego SP. Udział krajowego sektora bankowego w PDP na koniec IV kwartału 2025 r. wyniósł 44,8%, co oznaczało wzrost o 0,3 pp. w stosunku do poprzedniego kwartału oraz o 2,0 pp. w 2025 r. Udział krajowego sektora pozabankowego w PDP na koniec IV kwartału wyniósł 25,0% - bez zmian w stosunku do poprzedniego kwartału oraz wzrósł o 0,8 pp. w całym 2025 r.



Wykres 8. Dług sektora instytucji rządowych i samorządowych wg kryterium miejsca emisji

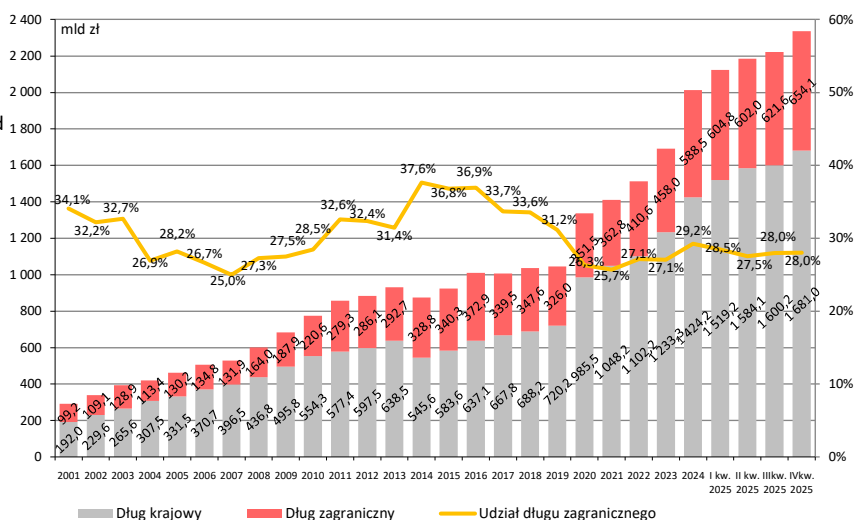
Na koniec IV kwartału 2025 r. dług krajowy wg kryterium miejsca emisji wyniósł 1 681,0 mld zł, co oznaczało wzrost o 80,8 mld zł (+5,0%) w porównaniu z poprzednim kwartałem oraz o 256,9 mld zł (+18,0%) w porównaniu z końcem 2024 r.

Natomiast dług zagraniczny wyniósł 654,1 mld zł, tj. wzrost o 32,6 mld zł (+5,2%) w porównaniu z poprzednim kwartałem oraz o 65,6 mld zł (+11,2%) w porównaniu z końcem 2024 r.

Wzrost długu zagranicznego w 2025 r., poza czynnikami związanymi z PDP, był głównie wypadkową:

- zmiany długu FWSZ i KFD z tytułu kredytów (+5,7 mld EUR, +3,3 mld USD i +4,6 mld SEK) oraz salda emisji obligacji zagranicznych KFD, FP i FPC (+1,2 mld EUR, -0,4 mld USD i +47 300 mld JPY),
- umocnienia złotego wobec EUR, USD i JPY przy osłabieniu wobec SEK - spadek długu z tego tytułu w całym 2025 r. wyniósł 14,5 mld zł.

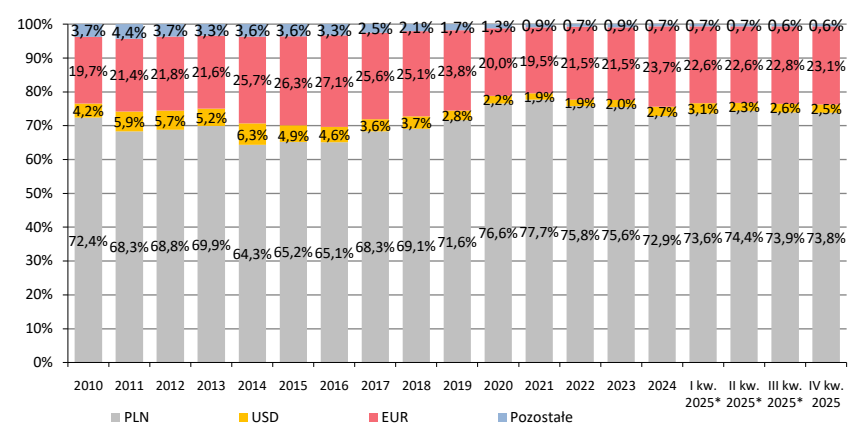
Udział długu zagranicznego w dłużeniu EDP na koniec 2025 r. wyniósł 28,0%; bez zmian w IV kw. i spadek o 1,2 pp. w 2025 r.



Wykres 9. Struktura walutowa długu sektora instytucji rządowych i samorządowych

Na koniec IV kwartału 2025 r. 73,8% długu EDP stanowiły zobowiązania w PLN (spadek o 0,1 pp. w porównaniu z poprzednim kwartałem oraz wzrost o 0,9 pp. w porównaniu z końcem 2024 r.).

W strukturze walutowej 23,1% stanowiły zobowiązania nominowane w EUR, a 2,5% zobowiązania nominowane w USD. Dług sektora instytucji rządowych i samorządowych, w odróżnieniu od państwowego długu publicznego, uwzględnia transakcje cross currency interest rate swaps.



* dane szacunkowe dla kwartalnej struktury walutowej długu podmiotów innych niż SP

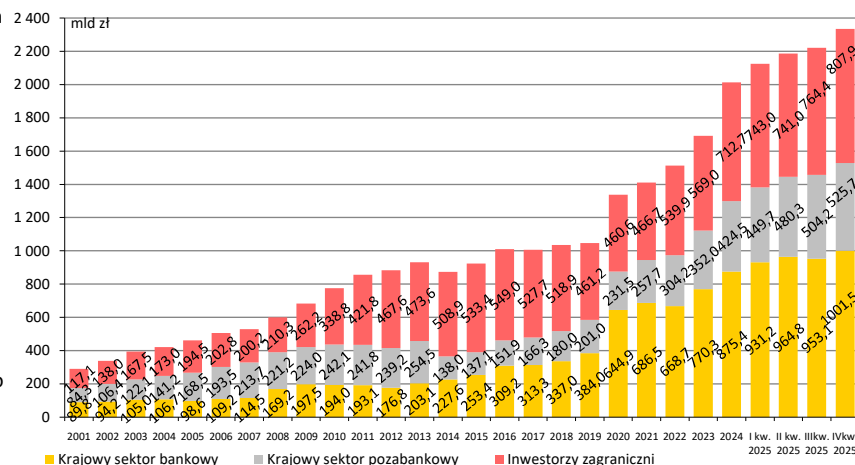
Wykres 10. Dług sektora instytucji rządowych i samorządowych wg kryterium rezydenta

W IV kwartale 2025 r. dług EDP wzrósł o 113,4 mld zł, co było wynikiem:

- wzrostu zobowiązań wobec krajowego sektora bankowego o 48,4 mld zł (+5,1%),
- wzrostu zobowiązań wobec krajowego sektora pozabankowego o 21,5 mld zł (+4,3%),
- wzrostu zobowiązań wobec nierezydentów o 43,5 mld zł (+5,7%).

Od początku 2025 r. odnotowano:

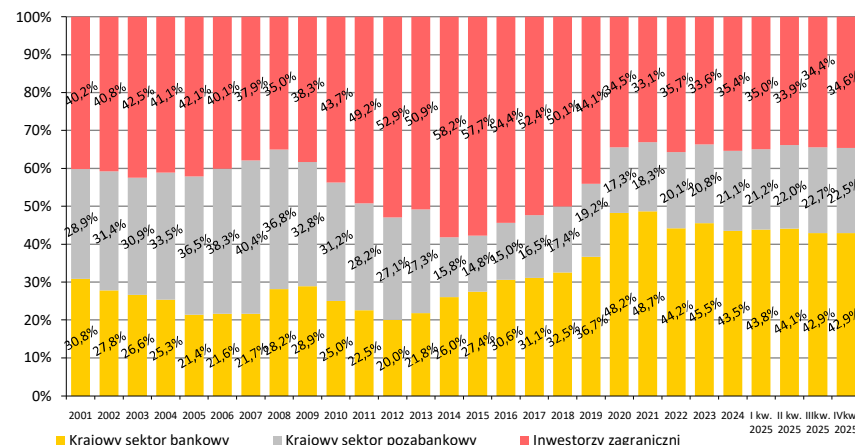
- wzrost zobowiązań wobec krajowego sektora bankowego o 126,1 mld zł (+14,4%),
- wzrost zobowiązań wobec krajowego sektora pozabankowego o 101,2 mld zł (+23,8%),
- wzrost zobowiązań wobec nierezydentów o 95,2 mld zł (+13,4%).



Wykres 11. Struktura długu sektora instytucji rządowych i samorządowych wg kryterium rezydenta

W IV kwartale 2025 r. udział zadłużenia wobec inwestorów zagranicznych w dłużeniu EDP wzrósł o 0,2 pp. do 34,6%. W całym 2025 r. odnotowano spadek o 0,8 pp.

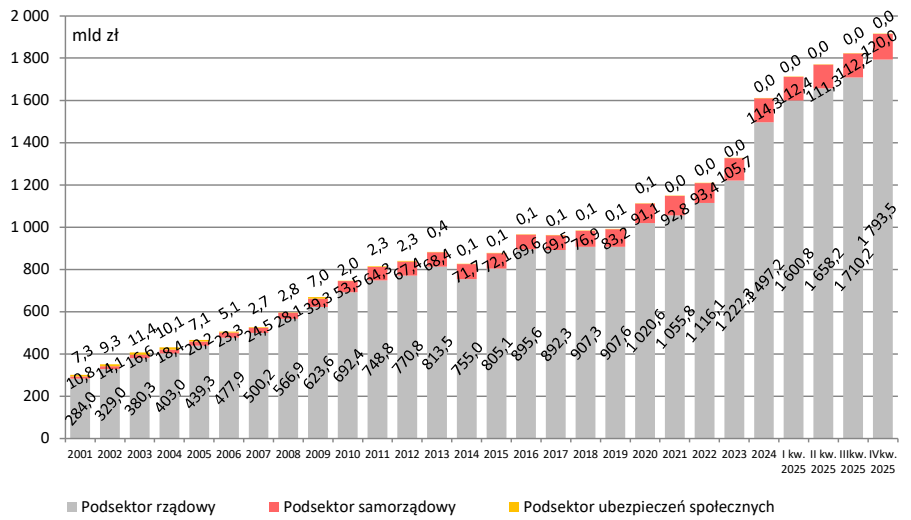
Udział krajowego sektora bankowego w dłużeniu EDP na koniec 2025 r. wyniósł 42,9%, bez zmian w stosunku do poprzedniego kwartału oraz spadek o 0,6 pp. w porównaniu z końcem 2024 r. Udział krajowego sektora pozabankowego w dłużeniu EDP wyniósł 22,5%, co oznaczało spadek o 0,2 pp. w stosunku do poprzedniego kwartału oraz wzrost o 1,4 pp. w porównaniu z końcem 2024 r.



Wykres 12. Państwowy dług publiczny w podziale na podsektory

Na koniec IV kwartału 2025 r. na kwotę państwowego długu publicznego złożyło się:

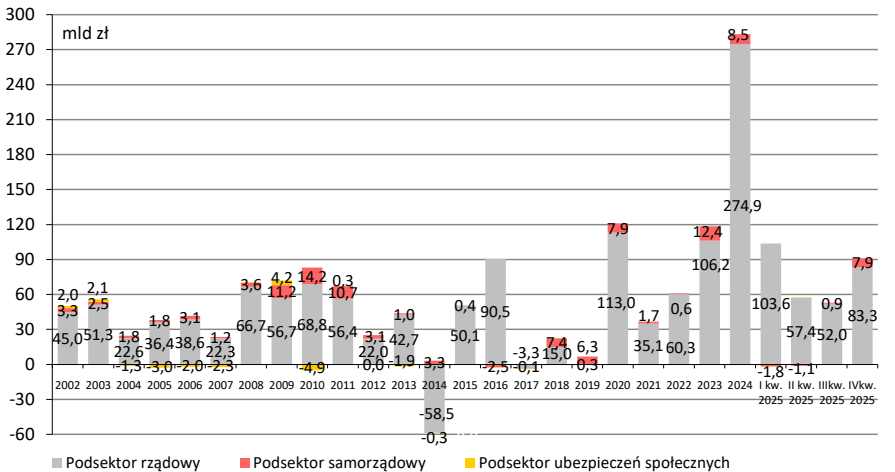
- zadłużenie podsektora rządowego 1 793,5 mld zł,
- zadłużenie podsektora samorządowego 120,0 mld zł,
- zadłużenie podsektora ubezpieczeń społecznych 0,01 mld zł.



Wykres 13. Zmiana długu poszczególnych podsektorów (po konsolidacji)

Na zmianę PDP w IV kwartale 2025 r. największy wpływ miała zmiana zadłużenia podsektora rządowego, w szczególności skonsolidowanego długu SP. Zadłużenie podsektora rządowego i skonsolidowane zadłużenie SP wzrosło odpowiednio o 83,3 mld zł (+4,9%) oraz o 83,6 mld zł (+4,9%).

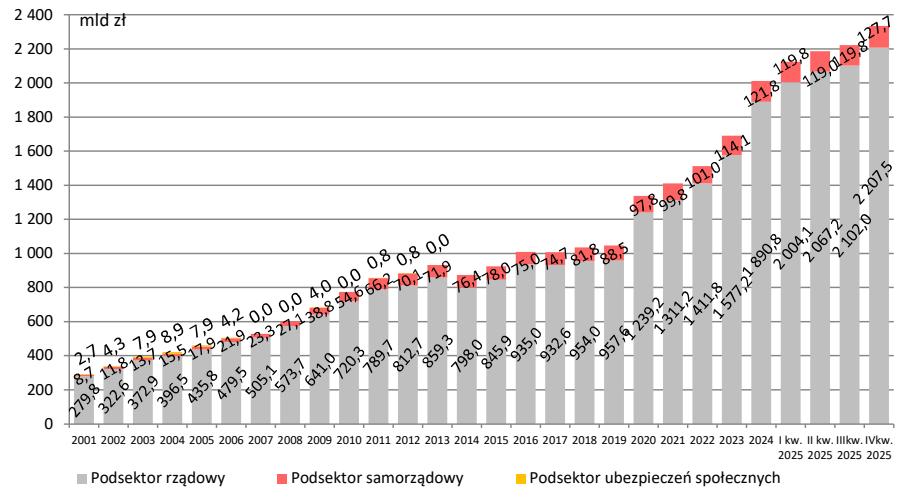
Zadłużenie podsektora samorządowego wzrosło o 7,9 mld zł (+7,0%), w tym zadłużenie JST o 7,5 mld zł (+7,2%). Zadłużenie podsektora ubezpieczeń społecznych spadło o 0,03 mln zł (-0,3%).



Wykres 14. Dług sektora instytucji rządowych i samorządowych w podziale na podsektory

Na koniec IV kwartału 2025 r. na kwotę długu sektora instytucji rządowych i samorządowych złożyło się:

- zadłużenie podsektora rządowego 2 207,5 mld zł,
- zadłużenie podsektora samorządowego 127,7 mld zł,
- podsektor ubezpieczeń społecznych nie posiadał zadłużenia.

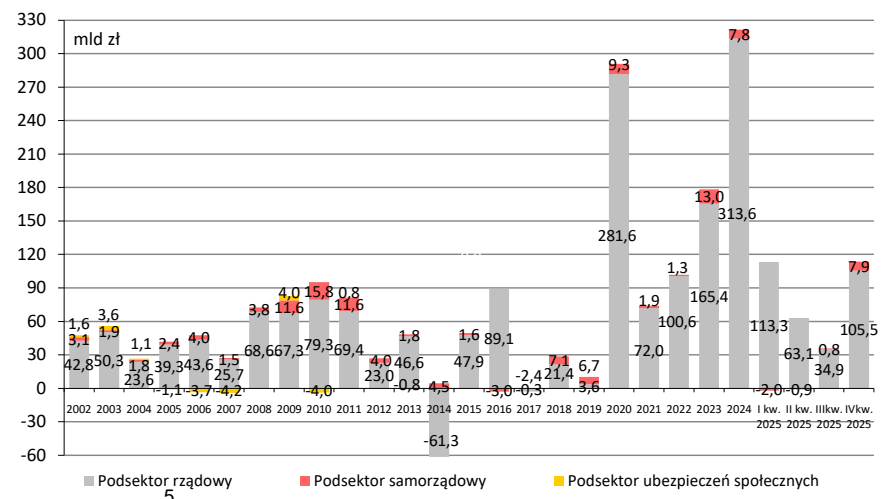


Wykres 15. Zmiana długu poszczególnych podsektorów (po konsolidacji)

Na zmianę długu EDP w IV kwartale 2025 r. największy wpływ miała zmiana zadłużenia podsektora rządowego, w szczególności skonsolidowanego długu SP i funduszy zarządzanych przez BGK.

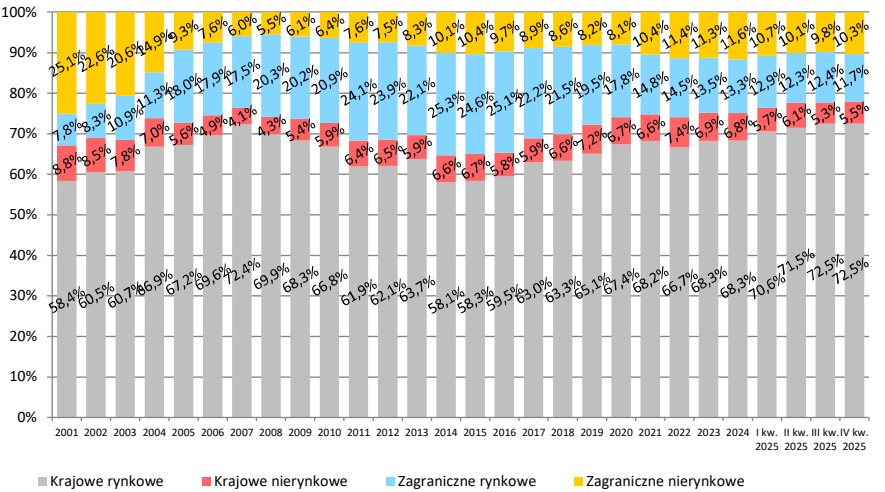
Zadłużenie podsektora rządowego, w tym skonsolidowane zadłużenie funduszy BGK wzrosło odpowiednio o 105,5 mld zł (+5,0%) oraz o 26,2 mld zł (+7,3%).

Zadłużenie podsektora samorządowego wzrosło o 7,9 mld zł (+6,6%).



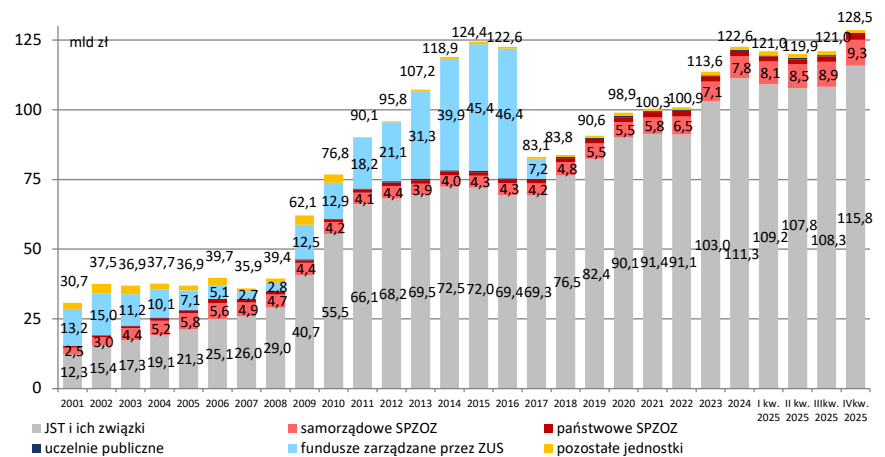
Wykres 16. Struktura państwowego długu publicznego wg instrumentów

W strukturze długu publicznego dominują instrumenty rynkowe (84,2% udziału na koniec IV kwartału 2025 r.), w tym przede wszystkim instrumenty wyemitowane na rynku krajowym (72,5%). Udział instrumentów rynkowych w PDP wzrósł o 2,7 pp. w porównaniu z końcem 2024 r.



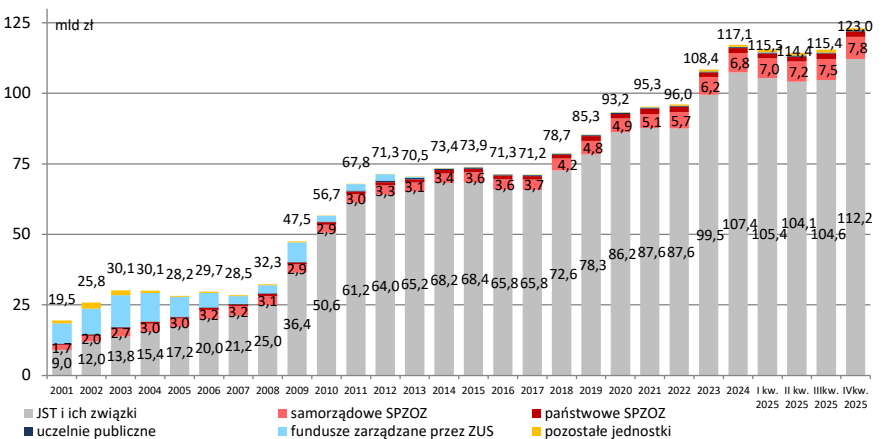
Wykres 17. Dług jednostek sektora finansów publicznych poza Skarbem Państwa przed konsolidacją

Dług podmiotów innych niż SP stanowił na koniec IV kwartału 2025 r. 6,2% (wobec 7,0% na koniec 2024 r.) długu sektora finansów publicznych przed konsolidacją. Największy udział w tej części długu miał dług JST i ich związków (5,6%, wobec 6,4% na koniec 2024 r.) oraz dług samorządowych SPZOZ (0,4% udziału).

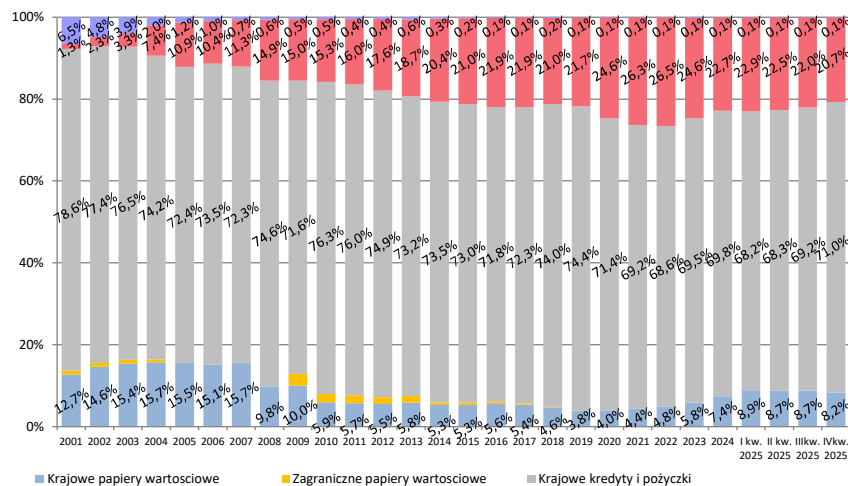


Wykres 18. Dług jednostek sektora finansów publicznych poza Skarbem Państwa po konsolidacji

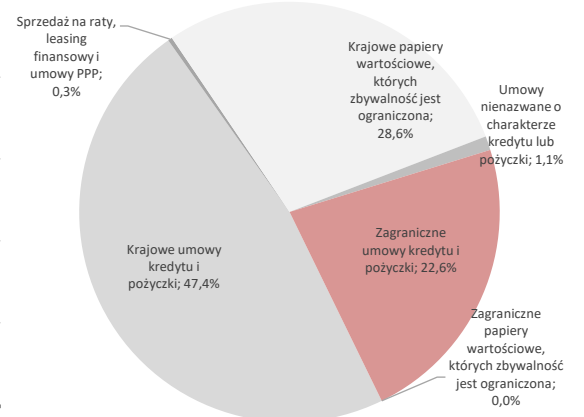
Dług podmiotów innych niż SP po konsolidacji był na koniec IV kwartału 2025 r. o 5,5 mld zł niższy niż przed konsolidacją. Wynika to z faktu, że 4,3% ich zadłużenia stanowiły zobowiązania wobec innych jednostek sektora finansów publicznych.



Wykres 19. Struktura długu jednostek samorządu terytorialnego

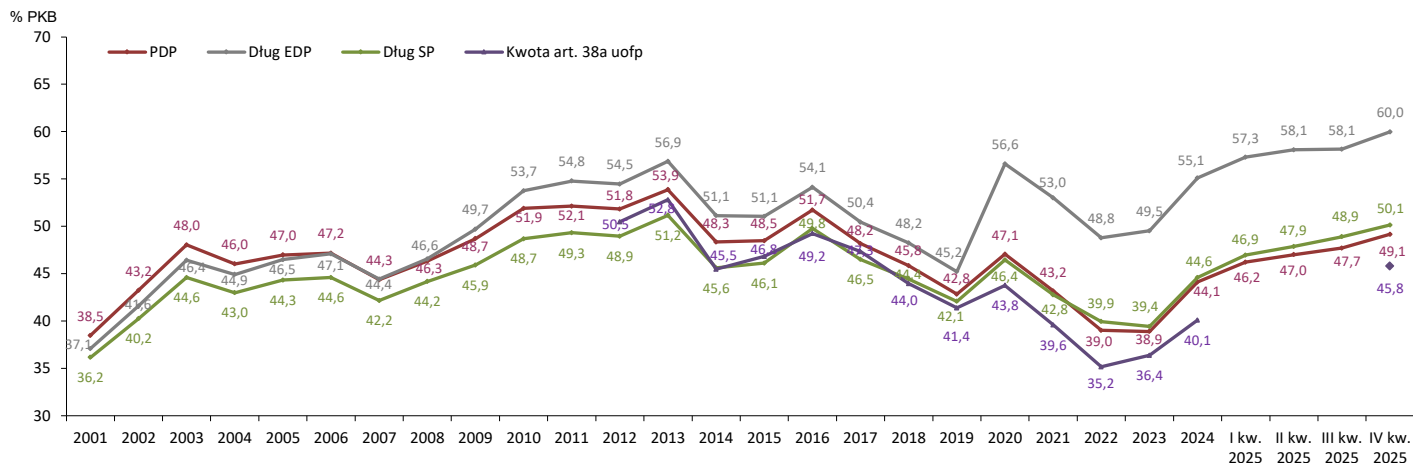


Wykres 20. Struktura zobowiązań JST zaliczanych do kategorii kredyty i pożyczki* (IV kw. 2025 r.)



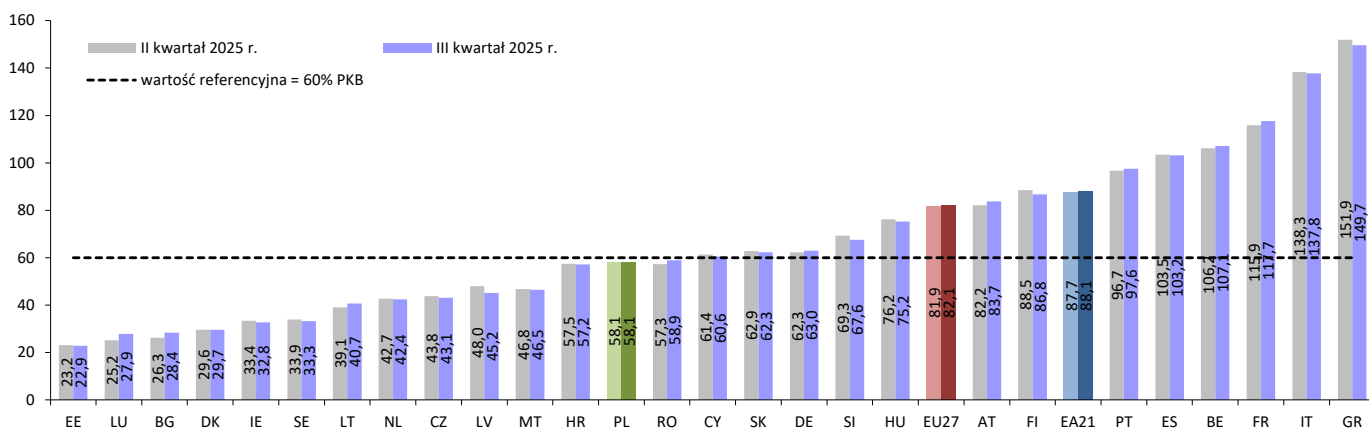
* zobowiązania zaliczane m.in. do kategorii kredyty i pożyczki określa rozporządzenie Ministra Finansów w sprawie szczegółowego sposobu klasyfikacji tytułów dłużnych zaliczanych do państwowego długu publicznego (Dz. U. 2011 Nr 298, poz. 1767)

Wykres 21. Państwowy dług publiczny, dług EDP i dług Skarbu Państwa w relacji do PKB (stan na koniec lat)



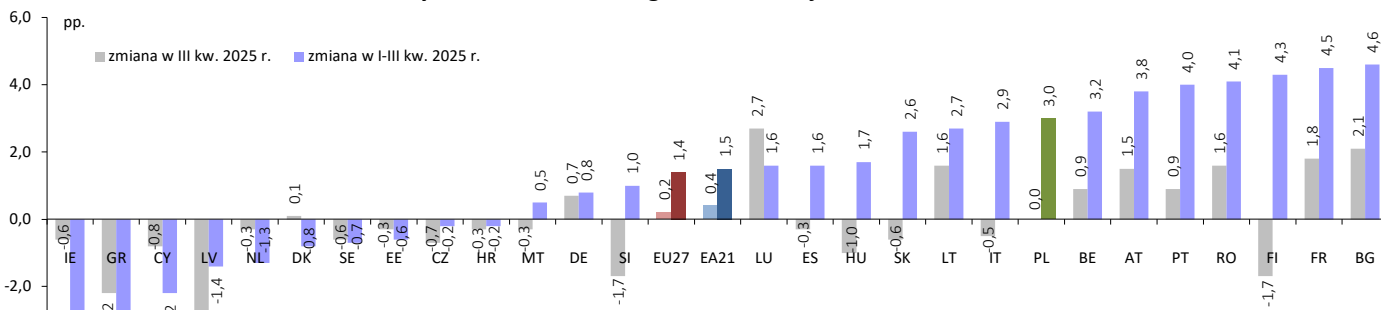
Źródło: Ministerstwo Finansów

Wykres 22. Dług EDP Polski, krajów Unii Europejskiej oraz strefy euro w relacji do PKB



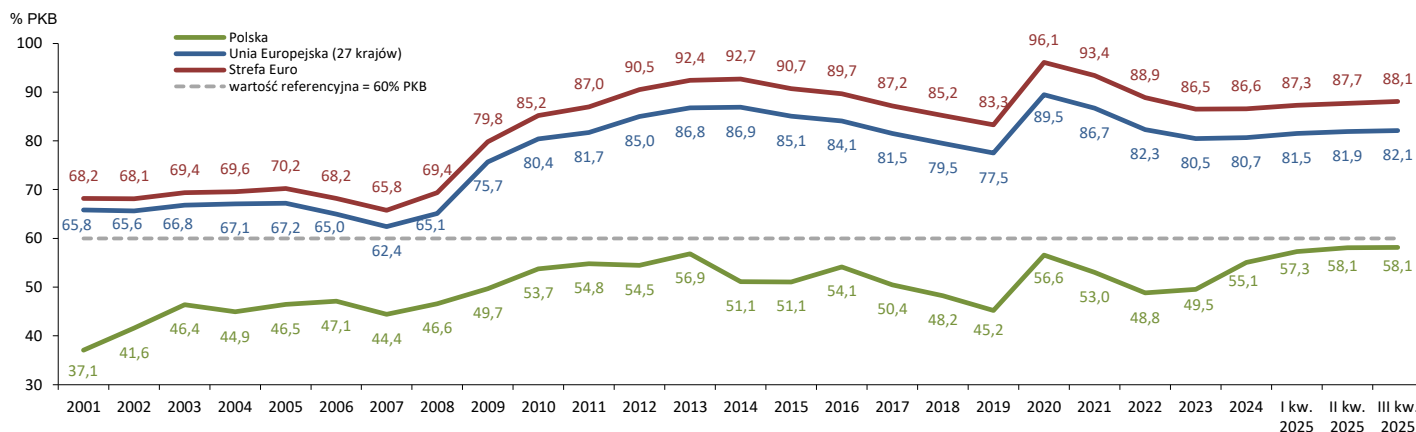
Źródło: Eurostat: Quarterly government debt, online data code: gov_10q_ggdebt
Ministerstwo Finansów

Wykres 23. Zmiana długu EDP w relacji do PKB



Źródło: Eurostat: Quarterly government debt, online data code: gov_10q_ggdebt
Ministerstwo Finansów

Wykres 24. Dług EDP Polski, krajów Unii Europejskiej oraz strefy euro w relacji do PKB (stan na koniec lat)



Źródło: Eurostat: Government deficit/surplus, debt and associated data, online data code: gov_10dd_edpt1
Eurostat: Quarterly government debt, online data code: gov_10q_ggdebt
Ministerstwo Finansów

Tablica 3. Różnice pomiędzy PDP a długiem EDP (mln zł)

WYSZCZEGÓLNIENIE	2019	2020	2021	2022	2023	2024	I kw. 2025	II kw. 2025	III kw. 2025	IV kw. 2025
Państwowy dług publiczny	990 945,6	1 111 805,7	1 148 579,3	1 209 497,9	1 328 065,6	1 611 472,3	1 713 282,9	1 769 517,2	1 822 344,7	1 913 526,0
<i>1) Dostosowania zakresu sektora</i>	56 746,9	225 509,2	263 348,8	305 184,3	364 576,5	406 165,7	413 872,3	414 871,5	397 791,1	420 239,4
Zadłużenie Krajowego Funduszu Drogowego (skonsolidowane w ramach sektora)	47 133,4	53 222,8	54 359,5	62 729,8	63 539,7	70 373,6	73 419,1	71 200,5	71 132,4	70 369,3
Zadłużenie Funduszu Przeciwdziałania COVID-19 (skonsolidowane w ramach sektora)	-	99 448,9	138 827,0	148 183,2	170 030,0	211 862,5	216 587,6	227 500,0	203 122,6	208 312,5
Zadłużenie Funduszu Pomocy	-	-	-	6 096,9	13 340,2	19 573,7	24 422,3	24 650,5	24 744,5	26 562,7
Zadłużenie Funduszu Wsparcia Sił Zbrojnych	-	-	-	9 913,0	27 884,3	45 021,6	49 135,6	51 219,3	60 917,3	80 888,4
Tarcza finansowa Polskiego Funduszu Rozwoju (skonsolidowane w ramach sektora)	-	65 400,0	73 900,0	73 900,0	73 900,0	57 568,0	39 073,0	39 073,0	23 900,0	23 900,0
SPW i depozyty na rachunku MF funduszy umiejscowionych w BGK	-2 257,8	-1 994,2	-3 707,6	-16 364,6	-10 128,6	-19 257,4	-10 987,3	-21 227,6	-7 540,0	-8 642,9
Nabycie aktywów infrastrukturalnych (autostrady)	9 538,5	8 995,6	8 435,6	7 847,8	7 271,2	6 714,2	6 630,0	6 432,8	6 346,8	6 147,0
Dług przedsiębiorstw zaliczonych do sektora instytucji rządowych i samorządowych	18 425,1	24 574,2	26 276,4	29 320,7	33 914,0	34 649,2	33 962,7	35 151,3	34 839,9	35 786,6
Aktywa przedsiębiorstw zaliczonych do sektora instytucji rządowych i samorządowych	-276,8	-5 165,3	-12 580,1	-11 429,5	-10 688,3	-16 654,7	-18 370,7	-19 128,3	-19 672,5	-23 084,2
BFG (do 2021 r.) wraz z funduszami ochrony środków gwarantowanych (do 2024 r.)	-15 815,6	-18 972,9	-22 161,9	-5 013,0	-4 486,0	-3 685,0	-	-	-	-
<i>2) Różnice dotyczące tytułów dłużnych</i>	-1 540,6	-271,8	-962,0	-1 870,5	-1 380,6	-4 997,8	-3 223,1	1 725,5	1 647,0	1 388,2
zobowiązania wymagalne	-1 929,4	-1 687,7	-1 624,8	-2 054,9	-2 334,1	-3 030,0	-3 318,5	-3 670,5	-3 907,0	-3 990,4
przejęcia zadłużenia w wyniku uruchomienia gwarancji	0,0	4,2	12,2	0,3	2,3	11,9	11,9	10,9	10,9	12,5
zrestrukturyzowane/zrefinansowane kredyty handlowe, leasing zwrotny i inne	847,6	816,3	724,2	727,0	772,9	643,4	718,3	681,8	660,4	646,1
instrumenty pochodne	-458,9	595,3	-73,6	-542,8	178,3	-2 623,1	-634,7	4 703,2	4 882,6	4 719,9
Dług sektora instytucji rządowych i samorządowych	1 046 151,8	1 337 043,1	1 410 966,1	1 512 811,7	1 691 261,5	2 012 640,2	2 123 932,1	2 186 114,2	2 221 782,8	2 335 153,6

Tablica 4. Zadłużenie sektora finansów publicznych przed konsolidacją (wg nominału, w mln zł)

WYSZCZEGÓLNIENIE	IV kw. 2024	struktura		struktura		zmiana		zmiana		
		IV kw. 2024	III kw. 2025	III kw. 2025	IV kw. 2025	IV kw. 2025 - III kw. 2025	IV kw. 2025 - III kw. 2025	IV kw. 2025 - IV kw. 2024	IV kw. 2025 - IV kw. 2024	
						w mln zł	w %	w mln zł	w %	
Zadłużenie sektora finansów publicznych	1 751 910,1	100,0%	1 989 570,5	100,0%	2 080 445,5	100,0%	90 874,9	4,6%	328 535,4	18,8%
1. Zadłużenie podsektora rządowego	1 632 371,6	93,2%	1 871 985,5	94,1%	1 955 062,2	94,0%	83 076,7	4,4%	322 690,6	19,8%
1.1. Skarb Państwa	1 629 339,9	93,0%	1 868 603,9	93,9%	1 951 937,7	93,8%	83 333,8	4,5%	322 597,8	19,8%
1.2. Państwowe fundusze celowe z osobowością prawną	0,0	0,0%	0,0	0,0%	0,0	0,0%	0,0	-	0,0	-
1.3. Uczelnie publiczne	384,6	0,0%	391,5	0,0%	408,5	0,0%	17,0	4,3%	23,9	6,2%
1.4. Samodzielne publiczne zakłady opieki zdrowotnej	1 891,8	0,1%	1 974,0	0,1%	2 015,1	0,1%	41,1	2,1%	123,3	6,5%
1.5. Państwowe instytucje kultury	7,8	0,0%	8,0	0,0%	8,3	0,0%	0,3	3,7%	0,6	7,5%
1.6. PAN i tworzone przez PAN jednostki organizacyjne	69,8	0,0%	65,3	0,0%	61,1	0,0%	-4,2	-6,4%	-8,7	-12,4%
1.7. Pozostałe państwowe osoby prawne	677,6	0,0%	942,8	0,0%	631,4	0,0%	-311,4	-33,0%	-46,3	-6,8%
2. Zadłużenie podsektora samorządowego	119 525,9	6,8%	117 572,4	5,9%	125 370,7	6,0%	7 798,3	6,6%	5 844,8	4,9%
2.1. Jednostki samorządu terytorialnego i ich związki	111 327,3	6,4%	108 251,4	5,4%	115 847,3	5,6%	7 595,9	7,0%	4 520,0	4,1%
2.2. Samodzielne publiczne zakłady opieki zdrowotnej	7 820,1	0,4%	8 932,8	0,4%	9 280,3	0,4%	347,4	3,9%	1 460,1	18,7%
2.3. Samorządowe instytucje kultury	85,1	0,0%	78,1	0,0%	77,7	0,0%	-0,4	-0,5%	-7,4	-8,7%
2.4. Pozostałe samorządowe osoby prawne	293,3	0,0%	310,1	0,0%	165,4	0,0%	-144,7	-46,7%	-127,9	-43,6%
3. Zadłużenie podsektora ubezpieczeń społecznych	12,6	0,0%	12,6	0,0%	12,6	0,0%	0,0	-0,3%	-0,1	-0,4%
3.1. Zakład Ubezpieczeń Społecznych	0,1	0,0%	0,1	0,0%	0,0	0,0%	0,0	-40,2%	0,0	-40,7%
3.2. Fundusze zarządzane przez Zakład Ubezpieczeń Społecznych	12,6	0,0%	12,5	0,0%	12,5	0,0%	0,0	-0,1%	-0,1	-0,6%
3.3. Kasa Rolniczego Ubezpieczenia Społecznego	0,0	0,0%	0,0	0,0%	0,0	0,0%	0,0	-	0,0	-
3.4. Narodowy Fundusz Zdrowia	0,0	0,0%	0,0	0,0%	0,0	0,0%	0,0	9,7%	0,0	-

Tablica 5. Zadłużenie sektora finansów publicznych po konsolidacji (wg nominału, w mln zł)

WYSZCZEGÓLNIENIE	IV kw. 2024	struktura		struktura		zmiana		zmiana		
		IV kw. 2024	III kw. 2025	III kw. 2025	IV kw. 2025	IV kw. 2025 - III kw. 2025	IV kw. 2025 - III kw. 2025	IV kw. 2025 - IV kw. 2024	IV kw. 2025 - IV kw. 2024	
						w mln zł	w %	w mln zł	w %	
Zadłużenie sektora finansów publicznych	1 611 472,3	100,0%	1 822 344,7	100,0%	1 913 526,0	100,0%	91 181,3	5,0%	302 053,7	18,7%
1. Zadłużenie podsektora rządowego	1 497 195,2	92,9%	1 710 153,4	93,8%	1 793 464,5	93,7%	83 311,1	4,9%	296 269,3	19,8%
1.1. Skarb Państwa	1 494 339,7	92,7%	1 706 930,9	93,7%	1 790 499,1	93,6%	83 568,3	4,9%	296 159,5	19,8%
1.2. Państwowe fundusze celowe z osobowością prawną	0,0	0,0%	0,0	0,0%	0,0	0,0%	0,0	-	0,0	-
1.3. Uczelnie publiczne	367,6	0,0%	377,2	0,0%	390,4	0,0%	13,2	3,5%	22,8	6,2%
1.4. Samodzielne publiczne zakłady opieki zdrowotnej	1 843,7	0,1%	1 929,3	0,1%	1 970,6	0,1%	41,3	2,1%	126,9	6,9%
1.5. Państwowe instytucje kultury	7,7	0,0%	8,0	0,0%	8,3	0,0%	0,3	3,6%	0,6	7,9%
1.6. PAN i tworzone przez PAN jednostki organizacyjne	59,4	0,0%	56,2	0,0%	52,4	0,0%	-3,8	-6,7%	-6,9	-11,7%
1.7. Pozostałe państwowe osoby prawne	577,1	0,0%	851,8	0,0%	543,6	0,0%	-308,3	-36,2%	-33,5	-5,8%
2. Zadłużenie podsektora samorządowego	114 264,5	7,1%	112 178,7	6,2%	120 048,9	6,3%	7 870,2	7,0%	5 784,4	5,1%
2.1. Jednostki samorządu terytorialnego i ich związki	107 401,7	6,7%	104 623,5	5,7%	112 173,3	5,9%	7 549,8	7,2%	4 771,5	4,4%
2.2. Samodzielne publiczne zakłady opieki zdrowotnej	6 796,1	0,4%	7 494,0	0,4%	7 813,6	0,4%	319,6	4,3%	1 017,6	15,0%
2.3. Samorządowe instytucje kultury	66,5	0,0%	61,1	0,0%	61,7	0,0%	0,5	0,9%	-4,8	-7,2%
2.4. Pozostałe samorządowe osoby prawne	0,2	0,0%	0,1	0,0%	0,3	0,0%	0,3	518,8%	0,1	40,8%
3. Zadłużenie podsektora ubezpieczeń społecznych	12,6	0,0%	12,6	0,0%	12,6	0,0%	0,0	-0,3%	-0,1	-0,4%
3.1. Zakład Ubezpieczeń Społecznych	0,0	0,0%	0,1	0,0%	0,0	0,0%	0,0	-40,2%	0,0	-40,0%
3.2. Fundusze zarządzane przez Zakład Ubezpieczeń Społecznych	12,6	0,0%	12,5	0,0%	12,5	0,0%	0,0	-0,1%	-0,1	-0,6%
3.3. Kasa Rolniczego Ubezpieczenia Społecznego	0,0	0,0%	0,0	0,0%	0,0	0,0%	0,0	-	0,0	-
3.4. Narodowy Fundusz Zdrowia	0,0	0,0%	0,0	0,0%	0,0	0,0%	0,0	9,7%	0,0	-