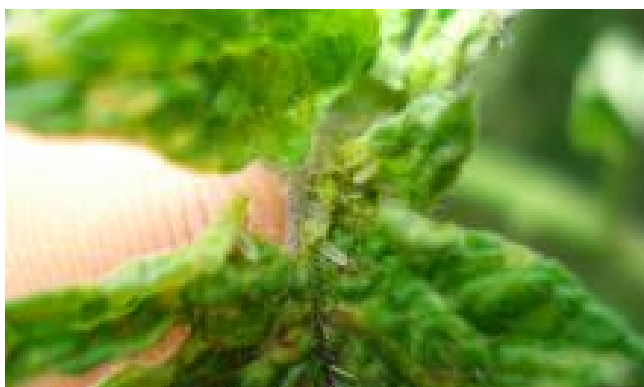


PRODIPLOSIS LONGIFILA

AGROFAG PODLEGAJĄCY OBOWIĄZKOWI ZWALCZANIA



Prodiplosis longifila: dorosła muchówka (po lewej) i larwy na liściu pomidora (po prawej); fot. <https://doctoragro.pe/problema/mosquilla-de-los-brotes-prodiplosis-longifila> (po lewej) oraz Maria Manzano (Universidad de Colombia, sede Palmira, Kolumbia), <https://gd.eppo.int/taxon/PRDILO/photos> (po prawej);



Prodiplosis longifila: uszkodzone pąki kwiatowe (po lewej) i owoce pomidora (po prawej); fot. Maria Manzano (Universidad de Colombia, sede Palmira, Kolumbia), <https://gd.eppo.int/taxon/PRDILO/photos>

Ulotka nie jest przeznaczona do wykorzystania w celach komercyjnych.

Zasięg występowania i opis agrofaga

Prodidiplosis longifila to muchówka z rodziny przyszcarkowatych. Występuje w Ameryce Północnej (USA: Floryda i Virginia) oraz w Ameryce Południowej (Ekwador, Kolumbia, Peru).

Larwy są początkowo żółtawe, później pomarańczowe z ciemniejszą głową. Są beznogie i osiągają 1,15-1,9 mm długości. Poczwaraki typu bobówki, o długości 0,85-1,0 mm, rozwijają się w glebie. Dorosłe muchówki przypominają wyglądem komary i mierzą około 1,5 mm. Skrzydła samców mają 1,4 mm, a samic 1,5 mm długości. Owady są biało-żółte, z czarną głową i oczami oraz wydłużonymi nogami i czułkami. Identyfikacja gatunku jest możliwa na podstawie cech morfologicznych, przede wszystkim osobników dorosłych i wymaga oceny specjalisty.

Rośliny żywicielskie

Szkodnik jest polifagiem i poraża zarówno rośliny uprawne, jak i dziko rosnące, zwłaszcza gatunki z rodzin *Rutaceae* (rutowate) oraz *Solanaceae* (psiankowate). Wśród roślin uprawnych głównymi żywicielami są: pomidor (*Solanum lycopersicum*), papryka (*Capsicum annuum*), ziemniak (*Solanum tuberosum*) oraz szparag (*Asparagus officinalis*). Porażeniu ulegają również inne gatunki uprawne, takie jak: cebula (*Allium cepa*), melon (*Cucumis melo*), ogórek (*Cucumis sativus*), fasola (*Phaseolus vulgaris*), groch (*Pisum sativum*), truskawka (*Fragaria vesca*). Szkodnik atakuje także różne rośliny ozdobne, w tym gerberę (*Gerbera* spp.) oraz niektóre rośliny zdrewniałe, m.in. cytrusy (*Citrus* spp.), morwę białą (*Morus alba*) i winorośl (*Vitis vinifera*).

Objawy występowania i szkodliwość

Największe uszkodzenia powoduje drugie stadium larwalne. Na pomidorach larwy żerują na podstawie młodych liści, co wpływa na deformację kwiatostanów i drobnych owoców oraz powstawanie zmian martwiczych. Owoce pomidora ulegają nekrozie w okolicach ogonka, wokół którego tworzy się ciemne, pierścieniowate przebarwienie. Na papryce słodkiej małe owoce (o długości 2 cm) porażone przez larwy przebarwiają się, a ich wzrost ulega zahamowaniu. Na szparagach żerowanie larw wywołuje deformacje młodych pędów. Na ziemniakach obserwuje się uszkodzenia i deformacje pąków oraz zahamowanie wzrostu całych roślin.

Z uwagi na występowanie agrofaga głównie w krajach o klimacie cieplejszym niż Polska, w naszym kraju szkodnik mógłby rozwijać się praktycznie wyłącznie w uprawach pod osłonami, np. na pomidorze, papryce czy roślinach ozdobnych.

Sposoby rozprzestrzeniania i przenikania

Uskrzydłone osobniki dorosłe *P. longifila* są lokalnie przenoszone podczas przelotów i z prądami powietrza. Jaja

i larwy mogą znajdować się w różnego rodzaju materiale roślinnym, łatwo przemieszczając się w trakcie obrotu handlowego, zwłaszcza że we wczesnych stadiach infekcji objawy porażenia mogą pozostawać niezauważone. W Kolumbii uważa się, że populacje *P. longifila* zasiedlające pomidory są podobne do siebie w skali całego kraju. Wynika to prawdopodobnie z przemieszczania materiału roślinnego między regionami lub rozprzestrzeniania się muchówek ze szkótek. Gleba przylegająca do roślin żywicielskich może zawierać poczwaraki szkodnika. Możliwymi drogami rozprzestrzeniania się szkodnika jest handel owocami, warzywami, roślinami przeznaczonymi do sadzenia (z wyjątkiem nasion), ciętymi kwiatami roślin żywicielskich, pochodzącymi z krajów, w których występuje *P. longifila*. Jaja, larwy i poczwaraki mogą przetrwać transport, co zwiększa ryzyko zawleczenia szkodnika. Natomiast bulwy ziemniaków i cebulki roślin żywicielskich nie są uważane za prawdopodobną drogę rozprzestrzeniania się owada.

Kontrola objawów i pobieranie prób

Informacje dotyczące roślin żywicielskich, rozmieszczenia geograficznego, objawów porażenia, a także terminów kontroli, pobierania prób oraz zasad wyboru miejsc i rodzaju materiału do badań znajdują się w dokumencie „Agrofagi kwarantannowe spoza UE”, dostępnym na stronie: <https://www.gov.pl/web/piorin/agrofagi-szkodliwe>.

Postępowanie w przypadku podejrzenia wystąpienia agrofaga

W przypadku jakichkolwiek podejrzeń dotyczących obecności agrofaga na materiale z importu oraz w uprawach roślin żywicielskich - zwłaszcza pomidora i papryki - na terenie kraju, należy poinformować o tym fakcie najbliższą jednostkę organizacyjną Państwowej Inspekcji Ochrony Roślin i Nasiennictwa (PIORiN). Dane kontaktowe: <https://www.gov.pl/web/piorin>.

Wymagania fitosanitarne

W Unii Europejskiej, a tym samym w Polsce, *P. longifila* podlega obowiązkowi zwalczania (jest to agrofag kwarantannowy w Unii).