

## OŚWIADCZENIE POTWIERDZAJĄCE BRAK ZMIAN W 2018 ROKU W ODNIESIENIU DO WNIOSKU O PRYZNANIE PŁATNOŚCI ZŁOŻONEGO W ROKU 2017

W roku 2018 w przypadku, gdy dane z wniosku/załączników do wniosku o przyznanie płatności na rok 2017 nie uległy zmianie, rolnik zamiast wniosku o przyznanie płatności na rok 2018 może złożyć *Oświadczenie potwierdzające brak zmian w 2018 roku w odniesieniu do wniosku o przyznanie płatności złożonego w roku 2017.*

**Oświadczenie może złożyć jedynie rolnik**, który we wniosku o przyznanie płatności na rok 2017 deklarował powierzchnię gruntów ornych mniejszą niż 10 ha i ubiegał się wyłącznie:

- o jednolitą płatność obszarową, płatność za zazielenienie, płatność dodatkową lub płatność związaną do powierzchni uprawy chmielu, lub płatność do owiec, lub płatność do kóz, lub płatność niezwiązaną do tytoniu, lub
- w ramach PROW 2007-2013 o wypłatę pomocy na zalesianie, lub
- w ramach PROW 2014-2020 o przyznanie płatności ONW lub przyznanie premii pielęgnacyjnej i premii zalesieniowej.

Oświadczenia **nie może złożyć** rolnik, który ubiegał się o jakąkolwiek inną płatność (niewymienioną powyżej).

**Oświadczenie składa się w terminie od dnia 15 lutego do dnia 14 marca 2018 r.** na formularzu udostępnionym na stronie [www.arimr.gov.pl](http://www.arimr.gov.pl).

Termin ten nie podlega przywróceniu, co oznacza, że oświadczenie złożone po tym terminie pozostawia się bez rozpatrzenia.

W przypadku, gdy po złożeniu *Oświadczenia potwierdzającego brak zmian w 2018 roku w odniesieniu do wniosku o przyznanie płatności złożonego w roku 2017* w gospodarstwie wystąpiły zmiany w zakresie wnioskowania lub działek referencyjnych (ewidencyjnych) lub działek rolnych, rolnik składa zmianę do wniosku w terminie do dnia 31 maja 2018 r.

## SKŁADANIE WNIOSKÓW O PRYZNANIE PŁATNOŚCI NA ROK 2018 PRZEZ INTERNET

**Od 2018 roku wnioski o przyznanie płatności bezpośrednich oraz płatności obszarowych PROW składa się w formie elektronicznej za pośrednictwem aplikacji eWniosekPlus** dostępnej na stronie internetowej Agencji Restrukturyzacji i Modernizacji Rolnictwa (ARiMR) [www.arimr.gov.pl](http://www.arimr.gov.pl). Obowiązek ten wynika z art. 17 ust. 2 rozporządzenia (UE) nr 809/2014, zgodnie z którym od 2018 r. wszystkie wnioski o przyznanie płatności muszą być składane przy wykorzystaniu geoprzestrzennego formularza wniosku. Złożenie wniosku w formie papierowej, będzie możliwe jedynie dla tych rolników, którzy nie są w stanie złożyć wniosku w wersji elektronicznej i jednocześnie nie mogą skorzystać z pomocy technicznej zapewnionej przez biuro powiatowe ARiMR.

W roku 2018 na stronie internetowej ARiMR dostępna będzie nowa aplikacja eWniosekPlus, która przeprowadzi rolnika przez cały proces składania wniosku. Aplikacja oparta jest na nowych założeniach i w ramach nowej infrastruktury, tak aby jej działanie było łatwiejsze dla użytkownika. **Rolnik na działkach referencyjnych spersonalizowanych na podstawie wniosku z 2017 r. lub na dodanych nowych działkach referencyjnych, po wrysowaniu uprawy, zaznacza wnioskowane do danej uprawy płatności oraz dodaje niezbędne załączniki, a pozostałe dane we wniosku wypełniane są automatycznie przez aplikację.**

W aplikacji eWniosekPlus dla rolników udostępnione będą dane wygenerowane na podstawie danych z roku 2017. Personalizacji podlegają wnioskowania o płatności (poza płatnością do bydła), dane dotyczące: działek referencyjnych, działek rolnych oraz powierzchni niezgłoszonych do płatności, zatwierdzone/wrysowane w roku 2017. W aplikacji eWniosekPlus elementy EFA udostępniane są po określeniu powierzchni gruntów ornych w gospodarstwie. Podstawowym założeniem aplikacji eWniosekPlus jest określanie działek rolnych oraz ich powierzchni na podstawie wrysowanych granic poszczególnych upraw oraz zaznaczonych dla danej uprawy płatności na działkach referencyjnych zadeklarowanych przez rolnika. Po narysowaniu granicy uprawy lub grupy upraw (w przypadku upraw deklarowanych do płatności ekologicznej lub płatności rolnośrodowiskowej w ramach Pakietu 2. Rolnictwo ekologiczne) oraz wybraniu konkretnej rośliny lub grupy roślin aplikacja automatycznie zaznacza wnioskowanie o płatność JPO i ONW (o ile deklarowane powierzchnie położone są na obszarach ONW) oraz wyświetla listę możliwych płatności, o jakie rolnik może dodatkowo wnioskować na podstawie zadeklarowanej uprawy lub grupy upraw. W przypadku, gdy dla danej płatności konieczne jest dołączenie załącznika rolnik zostanie o tym poinformowany. Na podstawie wrysowanych powierzchni konkretnych upraw lub grupy upraw, system dokonuje agregacji granic uprawy lub grupy upraw do działek rolnych głównych i podrzędnych, zarówno w części graficznej, jak i alfanumerycznej, nie ma konieczności dodatkowego rysowania działek rolnych. Automatycznie generowane są również wszystkie dane alfanumeryczne dla działek referencyjnych, tj. powierzchnia kwalifikującego się hektara, powierzchnia gruntów ornych, powierzchnie niezgłoszone do płatności.

W aplikacji eWniosekPlus są dostępne dwa tryby wypełniania wniosków: uproszczony i pełny. W trybie uproszczonym możliwy jest przegląd danych we wniosku o przyznanie płatności i złożenie go bez konieczności edycji danych. W trybie pełnym poza przeglądem danych rolnik może dokonać aktualizacji/modyfikacji danych we wniosku o przyznanie płatności na rok 2018.

**Wniosek w trybie uproszczonym** jest dostępny dla:

- rolników uczestniczących w systemie dla małych gospodarstw,
- rolników, dla których powierzchnia gruntów ornych zgodnie z bazą referencyjną ARiMR na działkach referencyjnych zadeklarowanych w roku 2017 wynosiła poniżej 10 ha.

Dodatkowo rolnicy ci nie ubiegają się o płatności rolnośrodowiskowe, płatności rolno-środowiskowo-klimatyczne, płatności ekologiczne i/lub płatności zalesieniowe.

W przypadku, gdy rolnik spełnia w/w warunki aplikacja eWniosekPlus automatycznie wyświetli *Wniosek o przyznanie płatności 2018* w trybie uproszczonym. W trybie tym dostępna jest jedna zakładka „Podsumowanie”, w której rolnik ma możliwość przeglądu danych dotyczących: wnioskującego, wnioskowanych płatności, działek referencyjnych, działek rolnych oraz gruntów niezgłoszonych. Dla działek rolnych i gruntów niezgłoszonych poza danymi alfanumerycznymi prezentowana jest również mapa z wrysowaną ich powierzchnią. Po zatwierdzeniu zgodności danych w zakresie rodzaju wnioskowanych płatności, jak również powierzchni i położenia konkretnych grup upraw oraz akceptacji oświadczeń rolnik ma możliwość złożenia wniosku. W ramach trybu uproszczonego dopuszczalna jest jedynie modyfikacja w zakresie wnioskowania o płatności do zwierząt, bez konieczności przejścia do trybu pełnego. W przypadku konieczności modyfikacji danych powierzchniowych poprzez np. dodanie lub usunięcie płatności lub działki referencyjnej, zmianę powierzchni zgłaszanej do płatności rolnik przechodzi do edycji danych. Wybór edycji danych powoduje przejście do trybu pełnego.

**Wniosek w trybie pełnym** - bez względu na to czy tryb ten został uruchomiony automatycznie czy poprzez wybór opcji edycji danych w ramach trybu uproszczonego, dane we wniosku o przyznanie płatności na rok 2018 wypełnione są na podstawie danych z roku 2017, z uwzględnieniem aktualnych danych referencyjnych. W trybie tym dostępne są trzy zakładki „Wniosek”, „Mapa” i „Podsumowanie”. Dane są wprowadzane w zakładkach „Wniosek” i „Mapa”, przy czym większość danych jest wprowadzana w zakładce „Mapa”. W zakładce „Podsumowanie” prezentowany jest przegląd danych we wniosku bez możliwości ich edycji. W zakładce „Wniosek” rolnik między innymi: dokonuje wyboru wnioskowanych płatności, dodaje wymagane załączniki (np. umowa do płatności do pomidorów), deklaruje zwierzęta do płatności do krów lub płatności do bydła z wykorzystaniem danych zawartych w bazie identyfikacji i rejestracji zwierząt. W zakładce „Mapa” rolnik może: dodawać/usuwać działki referencyjne, określać poszczególne uprawy, deklarować obszary proekologiczne - EFA (tylko na działkach referencyjnych wchodzących w skład gospodarstwa). Podczas rysowania upraw system podpowiada możliwe wnioskowania, np. w przypadku wrysowania powierzchni uprawy buraka cukrowego aplikacja „zapyta” czy rolnik ubiega się również o płatność do powierzchni uprawy buraków cukrowych wraz z informacją o konieczności dołączenia umowy i w przypadku potwierdzenia, zaznaczy takie wnioskowanie. Na podstawie wrysowanych powierzchni konkretnych upraw system wykonuje agregację do działek głównych i podrzędnych, zarówno w części graficznej jak i alfanumerycznej. Na przykład, jeżeli rolnik wrysuje przylegające do siebie powierzchnie uprawy: buraka cukrowego (0,50 ha), do której ubiega się także o przyznanie płatności do powierzchni uprawy buraków cukrowych

i żyta ozimego (0,50 ha), jabłoni (0,50 ha), aplikacja automatycznie utworzy działkę rolną: A - JPO 1,50 ha oraz zapisze następujące działki podrzędne A1 – P burak cukrowy 0,50 ha i A2 - żyto ozime 0,50 ha. Część alfanumeryczna wniosku w zakresie: działek referencyjnych, powierzchni na działce referencyjnej (powierzchnia kwalifikującego się hektara, powierzchnia gruntów ornych, powierzchnie niezgłoszone do płatności), działek rolnych deklarowanych do płatności, wypełniana jest na podstawie wyrysowanych upraw, także trwałych np. sadowniczych, trwałych użytków zielonych.

**Dla rolników, uczestniczących w systemie dla małych gospodarstw w słowniku roślin uprawnych, wykorzystywanym do definiowania upraw dostępna jest „uprawa JPO”, w związku z powyższym nie jest konieczne rysownie oddzielnie granic dla każdej uprawy.** Na przykład, jeżeli na działce referencyjnej położone są przylegające do siebie powierzchnie uprawy: jabłoni (0,50 ha), żyta ozimego (0,50 ha) oraz cebuli (0,05 ha) wówczas możliwe jest narysowanie łącznej granicy tych trzech upraw (1,05 ha) i wybór w ramach definiowania uprawy „uprawy JPO” bez konieczności rysowania każdej z tych upraw oddzielnie.

**Rolnicy zobowiązani do spełnienia wymogu dywersyfikacji upraw lub utrzymania obszarów proekologicznych (EFA)** wypełniają wniosek w trybie pełnym, przy czym sekcja dotycząca elementów EFA będzie dostępna dopiero w przypadku, gdy łączna powierzchnia zadeklarowanych na gruntach ornych upraw przekroczy 15 ha. W zakresie deklaracji elementów EFA aplikacja podpowiada możliwe do zadeklarowania elementy EFA na podstawie:

- wyrysowanych powierzchni upraw, które mogą stanowić EFA, tj. ugory, trawy na ugorze, zagajnik o krótkiej rotacji, obszar zalesiony w ramach PROW po 2008 r. oraz uprawy roślin wiążących azot oraz
- stabilnych elementów proekologicznych, zidentyfikowanych w bazie referencyjnej ARiMR, położonych na działkach referencyjnych zadeklarowanych we wniosku, np. rowy, zadrzewienia liniowe. Aplikacja „podpowiada” elementy EFA położone na gruntach ornych lub przylegające do gruntów ornych.

Elementy EFA mogą być też dodane poprzez wyrysowanie ich granic, analogicznie jak są rysowane powierzchnie upraw np. deklaracja międzyplonów. W trakcie wypełniania wniosku aplikacja na bieżąco wylicza procent gruntów ornych stanowiących EFA, procent uprawy głównej oraz dwóch upraw głównych. W zakresie sprawdzenia wymogów zazielenienia dostępny jest kompleksowy przegląd zawierający informacje na temat zwolnienia z wymogu dywersyfikacji upraw, zwolnienia z wymogu utrzymania obszarów proekologicznych (EFA), spełnienia wymogu dywersyfikacji upraw, spełnienia wymogu utrzymania EFA, powierzchni, nazwy i procentu upraw głównych, danych dotyczących elementów EFA oraz trwałych użytków zielonych wrażliwych pod względem środowiskowym. Prezentowana jest także informacja czy dany rolnik uczestniczy w systemie dla małych gospodarstw.

Na podstawie wprowadzonych danych aplikacja eWniosekPlus umożliwia wydruk formularza wniosku analogicznego jak wersja papierowa. Przez cały proces wypełniania wniosku rolnik jest prowadzony za pomocą kreatora. Na bieżąco prezentowane są podpowiedzi i komunikaty dla rolnika o stwierdzonych brakach lub błędach we wniosku. Aplikacja porównuje dane deklarowane przez rolnika z danymi referencyjnymi m.in. w zakresie maksymalnego kwalifikowanego obszaru (MKO), jak również przeprowadza kontrolę krzyżową między danymi deklarowanymi przez innych rolników oraz inne sprawdzenia w zakresie kompletności wniosków. Prezentowane dane z bazy referencyjnej oraz wszelkie sprawdzenia odbywają się w oparciu o najbardziej aktualny stan bazy referencyjnej.

- Główne korzyści wynikające z wypełniania oraz złożenia wniosku o przyznanie płatności na rok 2018 poprzez aplikację eWniosekPlus to:
- brak konieczności uzupełniania danych alfanumerycznych w zakresie płatności obszarowych, wszystkie dane generowane są automatycznie na podstawie narysowanych granic upraw i wybranych płatności,
  - brak konieczności wielokrotnego rysowania tych samych powierzchni w ramach działek rolnych głównych i podrzędnych, działki rolne generowane są automatycznie na podstawie narysowanych granic upraw i wybranych płatności,
  - dostęp do aktualnych danych referencyjnych. Wartości te są prezentowane w ramach przeglądu danych dla działek referencyjnych oraz wykorzystywane podczas kontroli wstępnych,
  - możliwość złożenia wniosku bez konieczności modyfikowania danych, w przypadku, gdy powierzchnie deklarowane do płatności oraz ich położenie nie uległy zmianie w stosunku do poprzedniego roku (dostępne w ramach uproszczonego trybu wypełniania wniosku),
  - wyświetlane na bieżąco w trakcie wypełniania wniosku wskazówki w zakresie uzupełniania pól, dołączania wymaganych załączników,
  - wyświetlane na bieżąco w trakcie wypełniania wniosku komunikaty o stwierdzonych brakach lub błędach we wniosku o przyznanie płatności (ich poprawienie lub uzupełnienie przed zatwierdzeniem i wysłaniem wniosku do biura powiatowego ARiMR pozwoli na uniknięcie zmniejszeń kwot płatności ze względu na stwierdzone nieprawidłowości),
  - wyświetlany na bieżąco przegląd w zakresie danych do płatności za zazielenienie,
  - możliwość złożenia wniosku oraz mobilny dostęp do konta przy użyciu tabletu lub smartfona.

Prawidłowo wypełnione wnioski w aplikacji eWniosekPlus nie będą wymagały dodatkowych wyjaśnień składanych przez rolników, co przyspieszy obsługę wniosku oraz może przyczynić się do wcześniejszej wypłaty płatności.

Na stronie internetowej ARiMR [www.arimr.gov.pl](http://www.arimr.gov.pl) zamieszczone będą instrukcje i wytyczne dotyczące logowania do aplikacji eWniosekPlus oraz instrukcja wypełniania wniosków za pośrednictwem aplikacji eWniosekPlus, a także filmy instruktażowe.

Rolnicy, którzy posiadają już konto w aplikacji e-Wniosek mogą zalogować się na istniejące konto. W przypadku, gdy rolnik nie posiada konta w aplikacji e-Wniosek, analogicznie jak w roku 2017, może uzyskać kod dostępu do aplikacji po uwierzytelnieniu na stronie Agencji poprzez podanie trzech danych weryfikacyjnych: swojego numeru identyfikacyjnego (numer EP), 8 ostatnich cyfr numeru rachunku bankowego (numer rachunku bankowego zgodny z numerem w ewidencji producentów) oraz kwoty z ostatniego przelewu otrzymanego z ARiMR, zrealizowanego w roku kalendarzowym poprzedzającym rok złożenia wniosku – tj. w roku 2017 (w przypadku braku płatności w roku 2017 należy wprowadzić wartość 0). Zalecane jest również wskazanie adresu e-mail - pole nieobowiązkowe (na ten adres będą przesyłane powiadomienia). Po poprawnej weryfikacji system automatycznie łączy konto oraz pozwoli na wprowadzenie indywidualnego hasła celem zapewnienia możliwości ponownego logowania do systemu. **Do czasu uruchomienia aplikacji eWniosekPlus w marcu 2018 konta mogą być tworzone w aplikacji eWniosek. ARiMR zaleca utworzenie konta przed rozpoczęciem naboru wniosków w roku 2018.**

## INSTRUKCJA WYPEŁNIANIA SPERSONALIZOWANEGO WNIOSKU O PRYZNANIE PŁATNOŚCI I MATERIAŁU GRAFICZNEGO NA ROK 2018<sup>1</sup>

Niniejsza instrukcja dotyczy wstępnie wypełnionych, na podstawie danych z poprzedniego roku, wniosków o przyznanie płatności. Pełne informacje dotyczące zasad i warunków przyznawania płatności na rok 2018 zawarte są w *Szczegółowej instrukcji wypełniania wniosku o przyznanie płatności na rok 2018*, zamieszczonej na stronie internetowej ARiMR [www.arimr.gov.pl](http://www.arimr.gov.pl) oraz dostępnej w biurach powiatowych, oddziałach regionalnych ARiMR i ośrodkach doradztwa rolniczego. Szczegółowe informacje dotyczące zasad przyznawania płatności są również dostępne na stronie internetowej ARiMR [www.arimr.gov.pl](http://www.arimr.gov.pl).

### A. INFORMACJE OGÓLNE

W roku 2018 na jednym formularzu wniosku można ubiegać się o:

- 1) przyznanie płatności w ramach systemów wsparcia bezpośredniego;
- 2) przyznanie płatności dla obszarów z ograniczeniami naturalnymi lub innymi szczególnymi ograniczeniami (płatność ONW);
- 3) przyznanie płatności rolno-środowiskowo-klimatycznej (PROW 2014-2020), w tym zachowanie zagrożonych zasobów genetycznych zwierząt w rolnictwie;

<sup>1</sup> W przypadku zmiany obowiązujących przepisów zasady przyznawania płatności określone w niniejszej instrukcji mogą ulec zmianie.

- 4) przyznanie płatności ekologicznej (PROW 2014-2020);
- 5) przyznanie płatności rolnośrodowiskowej (PROW 2007-2013), w tym zachowanie zagrożonych zasobów genetycznych zwierząt w rolnictwie;
- 6) wypłatę pomocy na zalesianie (PROW 2007-2013);
- 7) przyznanie premii pielęgnacyjnej i premii zalesieniowej (PROW 2014-2020);
- 8) przyznanie pierwszej premii pielęgnacyjnej do gruntów z sukcesją naturalną (PROW 2014-2020).

Płatność rolnośrodowiskowa może zostać przyznana jedynie beneficjentowi (rolnikowi), który kontynuuje zobowiązanie rolnośrodowiskowe podjęte w ramach PROW 2007-2013. W przypadku płatności rolno-środowiskowo-klimatycznej (PROW 2014-2020), płatności ekologicznej (PROW 2014-2020) albo płatności rolnośrodowiskowej (PROW 2007-2013) można ubiegać się także o przyznanie (rekompensatę) kosztów transakcyjnych. W przypadku płatności rolno-środowiskowo-klimatycznej (PROW 2014-2020) koszty transakcyjne przysługują w ramach Pakietu 4, Pakietu 5 lub Pakietu 6, a w przypadku płatności rolnośrodowiskowej (PROW 2007-2013) – w ramach Pakietu 4 lub Pakietu 5 (koszty transakcyjne przysługują jedynie rolnikom realizującym nowe zobowiązanie rolnośrodowiskowe powstałe w roku 2016 lub w roku 2017 w wyniku połączenia własnego zobowiązania i zobowiązania przejętego od innego rolnika) oraz w ramach wszystkich pakietów płatności ekologicznej (PROW 2014-2020).

We wniosku o przyznanie płatności można także wnioskować o wystąpienie z systemu dla małych gospodarstw.

Beneficjent jest odpowiedzialny za złożenie prawidłowego wniosku o przyznanie płatności, dlatego też przed złożeniem wniosku, należy **obowiązkowo zweryfikować** poprawność zawartych w nim danych. Brak zgodności danych zawartych we wniosku ze stanem faktycznym może skutkować zmniejszeniem kwoty płatności lub odmową jej przyznania.

#### Zmiany w zasadach przyznawania płatności w stosunku do roku 2017

- 1) Rolnicy **uczestniczący w systemie dla małych gospodarstw** nie muszą deklarować działek rolnych niezgłoszonych do płatności, chyba że deklaracja taka jest niezbędna do celów innych schematów pomocowych.
- 2) Na terenie całego kraju obowiązuje **Program działań mających na celu ograniczenie odpływu azotu ze źródeł rolniczych**. Wymagania z *Programu działań* wchodzi w zakres wymogów wzajemnej zgodności, które należy przestrzegać. Najważniejsze z nich dotyczą warunków przechowywania nawozów naturalnych oraz postępowania z odciekami, rolniczego wykorzystania nawozów w pobliżu wód powierzchniowych, na terenach o dużym nachyleniu, na glebach zamrzniętych, zalanych, nasyconych wodą lub przykrytych śniegiem. W *Programie działań* wskazane są terminy stosowania nawozów, dawki i sposoby nawożenia azotem, terminy dostosowania powierzchni lub pojemności posiadanych miejsc do przechowywania nawozów naturalnych do wymogów podanych w *Programie*. Istotne znaczenie dla udokumentowania realizacji *Programu działań* ma prowadzenie dokumentacji nawożenia azotem lub opracowanie planu nawożenia.
- 3) W przypadku uprawy konopi w międzyplonie zezwolenie i etykiety składa się do właściwego biura powiatowego w terminie do dnia 1 września 2018 r. Wymóg dostarczenia zezwoleń dotyczy również podmiotów, o których mowa w art. 49 ustawy z dnia 29 lipca 2005 r. o przeciwdziałaniu narkomanii.
- 4) **Dywersyfikacja upraw**
  - Z wymogu dywersyfikacji upraw zwolnione są gospodarstwa, w których więcej niż 75% gruntów ornych to trawy lub inne pastewne rośliny zielne lub grunt ugorowany lub uprawy roślin strączkowych lub połączenie powyższych. Zniesiono limit 30 ha gruntów ornych nieobjętych uprawami warunkującymi wyłączenie.
  - *Uprawa mieszana* - za jedną uprawę uznane zostaną obszary, na których prowadzone będą obok siebie odrębne uprawy, z których każda ma powierzchnię mniejszą niż 0,1 ha.
  - *Mieszanka* – obszary, na których wysiewane będą mieszanki nasion uznawane są za oddzielne uprawy, pod warunkiem, że możliwe będzie ustalenie, że gatunki z różnych mieszanek nasion różnią się od siebie (nie dotyczy to mieszanek zaliczanych do kategorii trawy i inne pastewne rośliny zielne, czyli np. mieszanek bobowatych drobnonasiennych z trawą, mieszanek traw), np. jeżeli w jednym gospodarstwie uprawiane są mieszanki: jęczmień jary z owsem siewnym, żyto ozime z wyką kosmatą, owies siewny z żytem jarym uprawy takie będą traktowane jako oddzielne uprawy.
  - *Uprawa pszenicy orkisz (Triticum spelta)* – stanowi odrębną uprawę od upraw należących do tego samego rodzaju.
- 5) **Utrzymanie obszarów proekologicznych**
  - Za elementy EFA przylegające uznawane będą elementy krajobrazu oraz strefy buforowe i miedze, jeżeli przylegają do obszaru proekologicznego bezpośrednio przylegającego do gruntów ornych gospodarstwa. Można także uznać za obszary EFA takie elementy krajobrazu, które są położone w pasie o szerokości 5 m wokół gruntów ornych.
  - Ujednolicenie parametrów/wielkości elementów EFA:
    - dla żywopłotów, pasów zadrzewionych i rowów maksymalna szerokość wynosi 10 m,
    - dla oczek wodnych oraz zagajników śródpolnych włączając w to drzewa, krzewy i kamienie maksymalna wielkość wynosi 0,30 ha,
    - dla stref buforowych i miedz połączonych w jedną kategorię określono limit 20 m szerokości,
    - dla pasów gruntów kwalifikujących się do płatności wzdłuż obrzeży lasu (bez produkcji) zwiększono maksymalną szerokość do 20 metrów.
  - Dopuszczono możliwość wykorzystywania do EFA elementów, które przekraczają parametry określone w przepisach UE. Nowe podejście oznacza, że w przypadku posiadania w gospodarstwie elementów przekraczających maksymalne wielkości/szerokości dla obszarów EFA, rolnik będzie mógł wykorzystywać taki element jako EFA, ale tylko do wielkości określonej w przepisach UE, np. w przypadku oczka wodnego o wielkości 0,4 ha, rolnik będzie mógł zadeklarować ten element jako EFA, ale tylko do wielkości 0,3 ha obiektów nie większych niż 1,00 ha. Dotychczas taka możliwość nie była dopuszczona, gdyż w przypadku przekroczenia przez dany obiekt wielkości określonej w przepisach UE, cały element nie był kwalifikowany do EFA. Jednocześnie w odniesieniu do elementów krajobrazu, tak jak do tej pory, będą stosowane współczynniki przekształcenia (konwersji) i ważenia, które służą do przeliczenia rzeczywistej powierzchni obiektów uznawanych za obszary proekologiczne na powierzchnię przeliczeniową.
  - Zmieniono współczynnik przekształcenia dla rowu z 3 na 5, współczynniki ważenia: dla zagajników o krótkiej rotacji z 0,3 na 0,5 oraz roślin wiążących azot z 0,7 na 1.
  - Wprowadzono **zakaz stosowania środków ochrony roślin na następujących elementach EFA**: gruntach ugorowanych, pasach gruntów kwalifikujących się do płatności wzdłuż obrzeży lasu (z produkcją), międzyplonach ścierniskowych, międzyplonach ozimych, wsiewkach trawy lub bobowatych drobnonasiennych w uprawę główną, uprawach wiążących azot, w okresie utrzymania elementu EFA. Zakaz ten obejmuje również zaprawę nasion.
  - Wydłużono okres utrzymania międzyplonów/okrywy zielonej do 8 tygodni.
  - Wprowadzono dwie możliwości realizacji wymogu utrzymania międzyplonu ścierniskowego: stały termin wysiewu oraz stały termin utrzymania, tj. wysiew w okresie od dnia 1 lipca do dnia 20 sierpnia i utrzymanie co najmniej do dnia 15 października lub indywidualne podejście, tj. wysiew w okresie od dnia 1 lipca do dnia 20 sierpnia i utrzymanie przez co najmniej 8 tygodni od dnia wysiewu mieszanki. Dzień wysiewu należy wskazać w oświadczeniu złożonym do kierownika biura powiatowego ARIMR, w terminie 7 dni od dnia wysiewu mieszanki. W przypadku, gdy rolnik nie wskaże (w ciągu 7 dni od daty wysiewu, a najpóźniej do dnia 27 sierpnia 2018 r.) dnia wysiewu mieszanki w ww. oświadczeniu, wówczas uznaje się, że rolnik wybrał wariant ze stałym terminem wysiewu i stałym terminem utrzymania międzyplonu.
  - Za obszary EFA uznawane będą wsiewki trawy lub bobowatych drobnonasiennych w uprawę główną.
  - Zniesiono limit 30 ha gruntów ornych nieobjętych uprawami warunkującymi zwolnienie z konieczności utrzymania obszarów proekologicznych.
- 6) W związku z planowanym na dzień 1 stycznia 2018 r. wejściem w życie rozporządzenia Parlamentu Europejskiego i Rady (UE) zmieniającego m.in. rozporządzenie (UE) nr 1305/2013, 1306/2013 i nr 1307/2013 możliwa jest zmiana zasad wypełniania wniosków w następującym zakresie:

- **rolnik aktywny zawodowo** – m.in. możliwa rezygnacja z konieczności sprawdzania warunku pozostawania rolnikiem aktywnym zawodowo,
  - **płatność dla młodych rolników** – możliwa zmiana sposobu obliczania okresu, w którym rolnicy kwalifikują się do płatności.
- Szczegółowe informacje w tym zakresie zostaną zamieszczone na stronach internetowych Ministerstwa Rolnictwa i Rozwoju Wsi oraz Agencji Restrukturyzacji i Modernizacji Rolnictwa po wejściu w życie ww. rozporządzenia.
- 7) W odniesieniu do działania **Rolnictwo ekologiczne** oraz **Działania rolno-środowiskowo-klimatycznego** wprowadzono szereg korzystnych zmian o charakterze uproszczeniowym, w tym m.in. zmianę umożliwiającą rolnikowi podejmowanie nowych/takich samych zobowiązań oraz zmianę umożliwiającą rolnikowi wnioskowanie o płatność ekologiczną w ramach Pakietu 1 lub Pakietu 7 (Uprawy rolnicze) oraz płatność rolno-środowiskowo-klimatyczną w ramach Pakietu 1 także do konopi włóknistych, o ile rolnik wnioskuje o płatność do takiej uprawy w ramach płatności bezpośrednich i spełnia warunki do jej przyznania w ramach płatności bezpośrednich.

#### Zmiany w zasadach wypełniania wniosku w stosunku do roku 2017

- 1) Rolnicy posiadający w gospodarstwie ugor z okrywą roślinną należącą do traw, zobowiązani są do wykazywania takich obszarów we wniosku jako uprawa – trawy na ugorze. Nieprzerwana deklaracja trawy na ugorze na tej samej powierzchni spowoduje, że grunt ten po 5 latach stanie się trwałym użytkiem zielonym.
- 2) **W części VII wniosku** Oświadczenie o sposobie wykorzystywania działek rolnych (kolumna 2) w ramach **Pakietu 6**. Działania rolno-środowiskowo-klimatycznego w przypadku uprawy gatunków wymienionych w zał. nr 4 do rozporządzenia rolno-środowiskowo-klimatycznego rolnik zobowiązany jest zadeklarować gatunek uprawianej rośliny, a w przypadku uprawy roślin odmian regionalnych lub amatorskich również nazwy uprawianych odmian. (Płatność rolno-środowiskowo-klimatyczna przyznawana jest do maksymalnej powierzchni 5 ha do gatunku wymienionego w zał. nr 4 lub odmiany regionalnej lub amatorskiej).
- 3) **W części VII wniosku** Oświadczenie o sposobie wykorzystywania działek rolnych (kolumna 2) w przypadku deklaracji do płatności ekologicznej upraw sadowniczych, rolnik zobowiązany jest zadeklarować na działce rolnej **nazwę rośliny uprawnej** dla każdego wariantu **Pakietu 4 lub 10**, także w przypadku wariantu 4.1.2 oraz 10.1.2 (Uprawy jagodowe).
- 4) W przypadku przeniesienia posiadania gruntów lub stada zwierząt ras lokalnych albo śmierci rolnika albo następcstwa prawnego, które nastąpiło po doręczeniu decyzji w sprawie przyznania płatności rolnośrodowiskowej, płatności rolno-środowiskowo-klimatycznej i ekologicznej za poprzedni rok, zamiast wniosku W-4/110 składany jest wniosek W-1/01, dodatkowo na wniosku W-1/01 w sekcji I. Cel złożenia, należy zaznaczyć checkbox, jakiego działania dotyczy przejęcie zobowiązania.
- 5) W przypadku przeniesienia własności zalesionych gruntów objętych zobowiązaniem zalesieniowym albo śmierci albo następcstwa prawnego, które nastąpiło po doręczeniu rolnikowi decyzji w sprawie o przyznanie premii pielęgnacyjnej i premii zalesieniowej (PROW 2014-2020) za poprzedni rok, lecz zanim rolnik ten złożył wniosek o przyznanie tych premii w 2018 r., na wniosku W-1/01 w sekcji I. Cel złożenia, należy zaznaczyć checkbox Przejęcie zobowiązania: zalesieniowego.

#### Termin składania wniosku

- 1) Wniosek o przyznanie płatności na rok 2018 wraz z wymaganymi załącznikami (dokumentami), w tym wypełnionym materiałem graficznym, składa się **od dnia 15 marca do dnia 15 maja 2018 r.** Wniosek o przyznanie płatności wraz z załącznikami może być także złożony do dnia 11 czerwca 2018 r., jednak za każdy dzień roboczy opóźnienia, licząc od dnia 16 maja 2018 r., stosowane będzie zmniejszenie płatności w wysokości 1% należnej kwoty płatności.
- 2) Wniosek i załączniki do wniosku (**z wyłączeniem materiałów graficznych**) składane przez wnioskodawcę uznaje się za złożone, jeżeli są podpisane z podaniem imienia i nazwiska.

#### Termin składania zmiany do wniosku

**Zmiany do wniosku** o przyznanie płatności bezpośrednich (z wyłączeniem płatności związanych do zwierząt), płatności niezwiązanej do tytoniu, płatności ONW, płatności rolno-środowiskowo-klimatycznej (PROW 2014-2020) (z wyłączeniem płatności w zakresie zachowania zagrożonych zasobów genetycznych zwierząt w rolnictwie), płatności ekologicznej (PROW 2014-2020) albo płatności rolnośrodowiskowej (PROW 2007-2013) (z wyłączeniem płatności w zakresie zachowania zagrożonych zasobów genetycznych zwierząt w rolnictwie), o wypłatę pomocy na zalesianie (PROW 2007-2013), przyznanie premii pielęgnacyjnej i premii zalesieniowej (PROW 2014-2020) lub przyznanie pierwszej premii pielęgnacyjnej do gruntów z sukcesją naturalną (PROW 2014-2020), **można składać do dnia 31 maja 2018 r.** Ostateczny termin składania zmian do wniosku upływa w dniu 11 czerwca 2018 r., z tym, że złożenie zmiany do wniosku po dniu 31 maja 2018 r. skutkuje pomniejszeniem płatności do powierzchni objętej tą zmianą o 1% za każdy dzień roboczy opóźnienia.

Zmiana do wniosku może polegać na dodaniu nowych działek ewidencyjnych lub działek rolnych (wraz z wymaganymi dla nich załącznikami) do uprzednio złożonego wniosku o przyznanie danej płatności lub dostosowaniu działek zadeklarowanych we wniosku o przyznanie płatności do stanu faktycznego.

Jeżeli od dnia 16 maja do dnia 11 czerwca 2018 r. rolnik po raz pierwszy deklaruje na formularzu zmiany do wniosku nowy schemat pomocowy (po raz pierwszy zaznacza checkbox wskazujący, że ubiega się o nowe płatności, które nie były wskazane we wniosku o przyznanie płatności), taką deklarację traktuje się jak złożenie nowego wniosku dla tego schematu pomocowego (zastosowane będzie zmniejszenie płatności).

Zmiany do wniosku oraz uzupełnienie braków, w tym złożenie załączników oraz wypełnionych materiałów graficznych, składa się na formularzu wniosku z zaznaczonym celem złożenia: *Zmiana do wniosku*. **Uzupełnienie braku we wniosku do dnia 31 maja 2018 r. nie skutkuje zmniejszeniem należnych płatności. Uzupełnienie braków we wniosku od dnia 1 czerwca do dnia 11 czerwca 2018 r. skutkuje zmniejszeniem płatności w zakresie, którego dotyczą składane uzupełnienia.** Wniosek rozpatrywany jest jedynie w zakresie, w jakim został on prawidłowo wypełniony oraz złożony w terminie do dnia 11 czerwca 2018 r. oraz na podstawie dołączonych do niego prawidłowych dokumentów. **Braki we wniosku oraz na załącznikach i na materiale graficznym (z wyjątkiem błędów oczywistych), uzupełnione po dniu 11 czerwca 2018 r., nie będą uwzględnione w prowadzonym postępowaniu administracyjnym w sprawie przyznania płatności.**

Do celów płatności za zazielenienie można dokonać, w należycie uzasadnionych okolicznościach, zmiany odnośnie wykorzystania działek rolnych, o ile nie stawia to rolnika w korzystniejszej sytuacji w porównaniu do sytuacji wynikającej z wypełnienia obowiązków w zakresie zazielenienia na podstawie wniosku pierwotnego. Zmiany mogą być wprowadzane w trakcie trwania okresu wegetacyjnego w odniesieniu do zadeklarowanych działek rolnych w zakresie rodzaju uprawy bądź jej położenia. Do zmiany do wniosku o przyznanie płatności za zazielenienie rolnik powinien dołączyć sporządzoną w formie pisemnej informację o okolicznościach uzasadniających dokonanie tej zmiany.

Jeżeli wnioskodawca nie może zrealizować praktyki zazielenienia w zakresie utrzymywania obszarów proekologicznych (EFA), wówczas może w każdym momencie dokonać zmiany elementu proekologicznego. Zmiany elementów proekologicznych są możliwe przy spełnieniu następujących warunków: wyłącznie do wysokości odsetka powierzchni zadeklarowanej jako EFA we wniosku o przyznanie płatności na rok 2018 (np. jeśli beneficjent zadeklarował 4,5% EFA, zmiana jest możliwa do osiągnięcia 4,5%); tylko w ramach działek będących w posiadaniu wnioskodawcy, zadeklarowanych przez niego we wniosku o przyznanie płatności na rok 2018; zmiana może być dokonywana w zakresie wszystkich rodzajów elementów EFA.

W ramach **płatności rolnośrodowiskowej** (PRS) można dokonać zmiany:

- rośliny na działce rolnej zadeklarowanej w ramach **Pakietu 1**,
- rośliny lub mieszanki wieloletniej traw albo mieszanki wieloletniej traw z bobowatymi drobnonasiennymi albo mieszanki wieloletniej traw z bobowatymi drobnonasiennymi na działce rolnej, zadeklarowanej w ramach **Pakietu 2**,
- rośliny na działce rolnej zadeklarowanej w ramach **wariantów 6.1, 6.2, 6.3** (tylko rośliny uprawiane na gruntach ornych),

- rośliny na działce rolnej zadeklarowanej w ramach **Pakietu 8**,

bez możliwości zmiany zadeklarowanego we wniosku na danej działce rolnej pakietu/wariantu (dostosowanie wniosku do stanu faktycznego).

W ramach **płatności rolno-środowiskowo-klimatycznej** (PRSK) można dokonać zmiany rośliny lub mieszanek roślin uprawianych na danej działce rolnej zadeklarowanej w ramach **Pakietu 1** lub **6** lub **wariantu 2.1**, bez możliwości zmiany zadeklarowanego we wniosku na danej działce rolnej pakietu/wariantu (dostosowanie wniosku do stanu faktycznego). Zmiany te mogą być składane do czasu powiadomienia rolnika o zamiarze przeprowadzenia kontroli na miejscu lub o jakichkolwiek niezgodnościach we wniosku.

W ramach **płatności ekologicznej** (RE) można dokonać zmiany rośliny lub mieszanki wieloletnich traw albo mieszanki wieloletnich traw z bobowatymi drobnonasiennymi na danej działce rolnej zadeklarowanej w ramach **Pakietu 1, 2, 3, 5, 7, 8, 9 i 11** lub **wariantu 4.1.2 i 10.1.2**, bez możliwości zmiany zadeklarowanego we wniosku na danej działce rolnej pakietu/wariantu (dostosowanie wniosku do stanu faktycznego). Zmiany te mogą być składane do czasu powiadomienia rolnika o zamiarze przeprowadzenia kontroli na miejscu lub o jakichkolwiek niezgodnościach we wniosku.

### Doręczenie decyzji

Jeżeli decyzja w sprawie przyznania płatności uwzględnia w całości żądanie strony (rolnika lub beneficjenta) i nie określa zmniejszeń, wykluczeń lub pozostałych kar administracyjnych oraz nie ustala kwot podlegających odliczeniu, decyzję tę doręcza się jedynie na żądanie strony (z wyjątkiem decyzji dotyczących pierwszego roku realizacji danego zobowiązania rolno-środowiskowo-klimatycznego lub ekologicznego oraz decyzji dotyczących pierwszego roku realizacji nowego zobowiązania rolnośrodowiskowego powstałego w wyniku połączenia własnego zobowiązania i zobowiązania przejętego). Za dzień doręczenia decyzji, w przypadku, gdy strona nie wystąpiła z żądaniem jej doręczenia, uznaje się dzień uznania (wpływu) środków finansowych na rachunku bankowym strony lub rachunku strony prowadzonym w spółdzielczej kasie oszczędnościowo-kredytowej. Żądanie doręczenia decyzji składa się do kierownika biura powiatowego ARiMR właściwego ze względu na miejsce zamieszkania albo siedzibę strony, w terminie 14 dni od dnia uznania płatności na rachunku bankowym strony lub rachunku strony prowadzonym w spółdzielczej kasie oszczędnościowo-kredytowej. W przypadku, gdy strona wystąpiła z żądaniem doręczenia decyzji, odwołanie od tej decyzji wnosi się w terminie 14 dni od dnia jej doręczenia.

## B. ZASADY WYPEŁNIANIA WNIOSKU O PRYZNANIE PŁATNOŚCI NA ROK 2018

Wnioskodawca powinien wypełnić wszystkie białe pola w formularzu wniosku (pola obowiązkowe) dla płatności, o które ubiega się w 2018 r. Wniosek należy wypełnić czytelnie długopisem, drukowanymi literami.

W części *Wniosek o przyznanie płatności na rok 2018* **wnioskodawca obowiązkowo zaznacza znakiem „X” rodzaj płatności, o jaką się ubiega.**

### I. CEL ZŁOŻENIA

Pole wypełnione przez ARiMR, informujące, że formularz stanowi *Wniosek*.

### PRZEJĘCIE ZOBOWIĄZAŃ

Wnioskodawca powinien wypełnić w przypadku przejęcia zobowiązania rolno-środowiskowo-klimatycznego lub ekologicznego lub rolnośrodowiskowego lub zalesieniowego.

### II. NUMER IDENTYFIKACYJNY

**Pole 01** – jest wypełnione przez ARiMR; zawiera 9-cyfrowy numer identyfikacyjny, nadany na podstawie przepisów o krajowym systemie ewidencji producentów, ewidencji gospodarstw rolnych oraz ewidencji wniosków o przyznanie płatności.

### III. PODMIOT

**Pola 02–07** – są wypełnione przez ARiMR i zawierają dane osobowe wnioskodawcy, które muszą być zgodne z danymi zawartymi w ewidencji producentów. W przypadku, gdy dane uległy zmianie w stosunku do danych zgłoszonych we wniosku o wpis do ewidencji producentów, wnioskodawca **zobowiązany jest złożyć w biurze powiatowym ARiMR *Wniosek o wpis do ewidencji producentów* w celu zgłoszenia zmiany danych.**

### IV. PŁATNOŚĆ DLA MŁODYCH ROLNIKÓW

**Pole 08** – dotyczy rolników, którzy ubiegają się o przyznanie płatności dla młodych rolników.

Rolnik znakiem „X” wskazuje czy: samodzielnie prowadzi gospodarstwo rolne, czy pozostaje w związku małżeńskim i razem z małżonkiem prowadzi gospodarstwo rolne, czy sprawuje faktyczną i trwałą kontrolę nad osobą prawną, czy samodzielnie lub wspólnie z innymi rolnikami (którym został nadany numer identyfikacyjny), sprawuje faktyczną i trwałą kontrolę nad grupą osób, w tym nad spółką cywilną lub jednostką organizacyjną nieposiadającą osobowości prawnej.

Jeżeli rolnik sprawuje faktyczną i trwałą kontrolę nad osobą prawną, do wniosku dołącza *Oświadczenie o osobach sprawujących faktyczną i trwałą kontrolę nad osobą prawną*. Jeżeli rolnik jest grupą osób, inną niż małżonkowie, do wniosku dołącza *Oświadczenie o osobach sprawujących faktyczną i trwałą kontrolę nad grupą osób*.

**Pole 09** – PESEL małżonka – rolnik, który wskazał, że pozostaje w związku małżeńskim i razem ze współmałżonkiem prowadzi gospodarstwo rolne, podaje PESEL małżonka w celu zweryfikowania daty rozpoczęcia prowadzenia działalności rolniczej przez współmałżonka. W przypadku, gdy małżonek rolnika nie ma nadanego numeru PESEL do wniosku należy dołączyć *Oświadczenie o pozostawaniu w związku małżeńskim*, w którym to oświadczeniu należy podać: datę urodzenia małżonka, datę rozpoczęcia przez małżonka działalności rolniczej oraz rodzaj i nr dokumentu tożsamości.

### V. INFORMACJA O ZAŁĄCZNIKACH

**Pole 10** – należy wpisać nazwę załącznika dołączonego do wniosku oraz liczbę załączników.

**Materiał graficzny** – pole wypełnione przez ARiMR; zawiera liczbę stron materiału graficznego, który został dołączony przez ARiMR do wniosku o przyznanie płatności na rok 2018. Materiał graficzny należy wypełnić zgodnie z zasadami określonymi w niniejszej instrukcji i obowiązkowo dołączyć do wniosku.

**UWAGA!** W przypadku, gdy wnioskodawca nie otrzymał wraz z wnioskiem spersonalizowanym materiału graficznego lub deklaruje działkę ewidencyjną po raz pierwszy, **zobowiązany jest do pozyskania materiału graficznego w biurze powiatowym ARiMR i dołączenia go do składanego wniosku o przyznanie płatności. Płatności zostaną przyznane jedynie do działek rolnych, które są wyrysowane na materiale graficznym.**

**Uwaga! Nie ma obowiązku podpisywania załączników graficznych.**

### VI. OŚWIADCZENIE O POWIERZCHNI DZIAŁEK EWIDENCYJNYCH

Kolumny 1–10 w części VI wniosku są wypełnione na podstawie danych ustalonych przez ARiMR w trakcie weryfikacji wniosku o przyznanie płatności na rok 2017. Należy pamiętać o konieczności weryfikacji poprawności danych zawartych we wniosku o przyznanie płatności na rok 2018.

W przypadku, gdy nie są wypełnione przez ARiMR wszystkie dane, brakujące dane należy uzupełnić. W przypadku, gdy dane są nieaktualne (np. zbytec działki, nieaktualne powierzchnie, nieaktualny numer działki ewidencyjnej), należy skreślić cały wiersz, w którym znajdują się nieaktualne dane, jedną kreską tak, aby zapis był widoczny i obok kreski należy złożyć czytelny podpis i datę. Nowe, poprawne dane należy wpisać bezpośrednio pod skreślonym wierszem.

W przypadku ubiegania się tylko o wypłatę pomocy na zalesianie (PROW 2007-2013), premię pielęgnacyjną i premię zalesieniową (PROW 2014-2020) lub pierwszą premię pielęgnacyjną do gruntów z sukcesją naturalną (PROW 2014-2020), należy zadeklarować działki ewidencyjne, na których

znajdują się powierzchnie zalesione lub z sukcesją naturalną, w odniesieniu do których wnioskodawca ubiega się o tę wypłatę lub premię, wypełniając kolumny 1-8.

W przypadku, gdy wstępnie wypełniony (spersonalizowany) wniosek nie zawiera wszystkich działek ewidencyjnych będących w posiadaniu wnioskodawcy, należy dopisać dane o działkach ewidencyjnych, jeżeli na działkach tych znajdują się grunty rolne.

W kolumnach 9-12 i 14 powierzchnie należy wpisać w hektarach, z dokładnością do 1 ara (do dwóch miejsc po przecinku).

Jeżeli liczba działek ewidencyjnych, które wnioskodawca deklaruje we wniosku, przewyższa liczbę wierszy przewidzianych w części VI wniosku, wnioskodawca powinien pobrać dodatkową stronę wniosku *Oświadczenie o powierzchni działek ewidencyjnych* oraz dopisać kolejne działki ewidencyjne. Dodatkowe strony numeruje się w następujący sposób: w prawym dolnym rogu, po cyfrze 2 należy dopisać kolejną literę alfabetu poczynając od „a”. Pierwsza z dodatkowych stron będzie oznaczona numerem: 2a/4, druga 2b/4, trzecia 2c/4, itd.

**Ważne:** Wnioskodawca ma obowiązek zadeklarować wszystkie działki ewidencyjne, (ich położenie i powierzchnie, zgodnie ze stanem faktycznym), na których znajdują się grunty rolne, będące w jego posiadaniu, także w przypadku, gdy grunty te nie są deklarowane do jednolitej płatności obszarowej lub płatności związanych do powierzchni upraw lub innych płatności wymienionych we wniosku

**kolumna 9** – powierzchnia kwalifikującego się hektara ogółem na działce ewidencyjnej.

Za kwalifikujący się hektar na potrzeby płatności w ramach systemów wsparcia bezpośredniego uznaje się:

▪ wszelkie użytki rolne (grunty orne, trwałe użytki zielone, uprawy trwałe):

– wykorzystywane do prowadzenia działalności rolniczej lub – w przypadku, gdy obszar wykorzystuje się także do prowadzenia działalności pozarolniczej – wykorzystywane głównie do prowadzenia działalności rolniczej lub

– utrzymywane w stanie, dzięki któremu nadają się one do wypasu lub uprawy, jeżeli został na nich przeprowadzony przynajmniej jeden zabieg agrotechniczny mający na celu usunięcie lub zniszczenie niepożądanego rośliności, w terminie do dnia 31 lipca 2018 r., a w przypadku gruntów:

1) ugorowanych, na których w okresie od dnia 1 stycznia do dnia 31 lipca 2018 r. nie jest prowadzona produkcja rolna i które zostały zadeklarowane we wniosku o przyznanie płatności, jako obszary proekologiczne – w terminie do dnia 31 października 2018 r.;

2) na których znajdują się cenne siedliska przyrodnicze oraz siedliska lęgowe ptaków, zadeklarowane we wniosku o przyznanie pomocy finansowej w ramach:

a) „Programu rolnośrodowiskowego” objętego Programem Rozwoju Obszarów Wiejskich na lata 2007–2013 – w terminie i zakresie określonych w przepisach o wspieraniu rozwoju obszarów wiejskich z udziałem środków Europejskiego Funduszu Rolnego na rzecz Rozwoju Obszarów Wiejskich w ramach Programu Rozwoju Obszarów Wiejskich na lata 2007–2013,

b) „Działania rolno-środowiskowo-klimatycznego” objętego Programem Rozwoju Obszarów Wiejskich na lata 2014–2020 – w terminie i zakresie określonych w przepisach o wspieraniu rozwoju obszarów wiejskich z udziałem środków Europejskiego Funduszu Rolnego na rzecz Rozwoju Obszarów Wiejskich w ramach Programu Rozwoju Obszarów Wiejskich na lata 2014–2020.

▪ każdy obszar, który zapewnił wnioskodawcy prawo do jednolitej płatności obszarowej w 2008 r. i który:

– nie spełnia powyższych warunków ze względu na objęcie obszaru ochroną na mocy dyrektywy ws. ochrony siedlisk przyrodniczych oraz dzikiej fauny i flory, dyrektywy wodnej, dyrektywy ws. ochrony dzikiego ptactwa, (np. powierzchnie deklarowane na obszarach NATURA 2000),

– jest zalesiony nie wcześniej niż jesienią 2008 r. w ramach działania: Zalesianie gruntów rolnych oraz zalesianie gruntów innych niż rolne PROW 2007-2013 – Schemat I – Zalesianie gruntów rolnych i objęty zobowiązaniem do pielęgnacji założonej uprawy leśnej przez 5 lat od wykonania zalesienia zgodnie z planem zalesienia oraz prowadzenia założonej uprawy leśnej przez 15 lat od dnia uzyskania pierwszej płatności na zalesianie lub działania: Inwestycje w rozwój obszarów leśnych i poprawę żywotności lasów PROW 2014-2020 oraz objęty zobowiązaniem do pielęgnacji zalesienia wykonanego na gruncie lub zalesienia występującego na gruncie wskutek sukcesji naturalnej zgodnie z wymogami planu zalesienia, przez 5 lat od dnia złożenia wniosku o przyznanie pierwszej premii pielęgnacyjnej oraz utrzymania zalesienia wykonanego na gruncie przez 12 lat od dnia złożenia wniosku o przyznanie pierwszej premii zalesieniowej.

▪ elementy krajobrazu stanowiące tradycyjnie element dobrej kultury rolnej lub użytkowania ziemi.

Elementy krajobrazu stanowiące tradycyjnie element dobrej kultury rolnej lub użytkowania ziemi to: rowy, nieutwardzone drogi dojazdowe wydzielone w obrębie działek rolnych, pasy zadrzewień, żywopłoty, jeżeli ich całkowita szerokość nie przekracza 2 m oraz elementy krajobrazu podlegające zachowaniu w ramach dobrej kultury rolnej, tj. rowy do 2 m szerokości, drzewa będące pomnikami przyrody, oczka wodne o łącznej powierzchni mniejszej niż 100 m<sup>2</sup>, grunty orne oraz trwałe użytki zielone, na których znajdują się pojedyncze drzewa, o ile ich zagęszczenie na hektar nie przekracza 100 drzew, działalność rolnicza na tych gruntach prowadzona jest w podobny sposób, jak na działkach rolnych bez drzew. Do płatności kwalifikuje się także powierzchnia stref buforowych, określona w przepisach w sprawie norm w zakresie dobrej kultury rolnej zgodnej z ochroną środowiska.

Powierzchnia kwalifikująca się do płatności ONW to wszelkie użytki rolne (grunty orne, trwałe użytki zielone, uprawy trwałe) oraz wyżej wymienione elementy krajobrazu, które położone są na obszarach ONW. Deklarowanie działek rolnych położonych poza obszarami ONW może skutkować nałożeniem kary administracyjnej, tj. zmniejszeniem płatności lub nawet jej odmową. Wykaz działek ewidencyjnych położonych na obszarach ONW jest podany w *Informacji dotyczącej działek deklarowanych do płatności* dołączonej do wniosku spersonalizowanego na rok 2018.

W przypadku deklarowania do płatności rolno-środowiskowo-klimatycznej (PROW 2014-2020) w ramach Pakietu 4 lub Pakietu 5 lub do płatności rolnośrodowiskowej (PROW 2007-2013) w ramach wariantu 4.10 Użytki przyrodnicze Pakietu 4 lub wariantu 5.10 Użytki przyrodnicze Pakietu 5 siedlisk położonych na działkach rolnych niekwalifikujących się do płatności bezpośrednich, ich powierzchnię należy uwzględnić w powierzchni wykazywanej w kolumnie 9.

**Ważne:** Rolnicy uczestniczący w systemie dla małych gospodarstw nie muszą deklarować działek rolnych niezgłoszonych do płatności, chyba że deklaracja taka jest niezbędna do celów innych schematów pomocowych. W związku z powyższym nie muszą wypełniać kolumn 10, 11, 12, 13 i 14.

W przypadku rolników uczestniczących w systemie dla małych gospodarstw i korzystających z możliwości niewykazywania we wniosku działek rolnych niezgłoszonych, w kolumnie 9 nie należy uwzględnić powierzchni niezgłoszonych do płatności.

**Ważne:** Jeśli wnioskodawca nie zadeklaruje wszystkich posiadanych gruntów rolnych, a różnica pomiędzy powierzchnią zadeklarowanych gruntów rolnych i powierzchnią gruntów rolnych będących w posiadaniu wnioskodawcy, wynosi więcej niż 3% powierzchni zadeklarowanej do płatności/pomocy, należna za dany rok kwota płatności bezpośrednich lub płatności ONW, lub płatności rolnośrodowiskowej (PROW 2007-2013), lub płatności rolno-środowiskowo-klimatycznej (PROW 2014-2020), lub płatności ekologicznej (PROW 2014-2020), lub wypłaty pomocy na zalesianie (PROW 2007-2013) – Schemat I – Zalesianie gruntów rolnych, lub przyznania premii pielęgnacyjnej i premii zalesieniowej (PROW 2014-2020) lub pierwszej premii pielęgnacyjnej do gruntów z sukcesją naturalną (PROW 2014-2020), będzie pomniejszona o maksymalnie 3%.

**kolumna 10** – powierzchnia gruntów ornych ogółem na działce ewidencyjnej, w tym gruntów ornych niezgłoszonych do płatności.

Należy zadeklarować powierzchnię wszystkich gruntów ornych na działce ewidencyjnej, które są w posiadaniu wnioskodawcy, nawet wówczas, gdy grunty te **nie są** zgłoszone do płatności bezpośrednich, płatności ONW, płatności rolno-środowiskowo-klimatycznej (PROW 2014-2020), płatności ekologicznej (PROW 2014-2020), płatności rolnośrodowiskowej (PROW 2007-2013). Powierzchnię należy podać w hektarach z dokładnością do 1 ara (do dwóch miejsc po przecinku).

**kolumna 11** – powierzchnia upraw trwałych niezgłoszona do płatności.

Należy wpisać powierzchnię gruntów znajdujących się na działce ewidencyjnej, będących uprawami trwałymi, która w danym roku nie jest zgłoszona do płatności bezpośrednich lub innych płatności wymienionych we wniosku. Powierzchnię należy podać w hektarach z dokładnością do 1 ara (do dwóch miejsc po przecinku).

**kolumna 12** – powierzchnia trwałych użytków zielonych niezgłoszona do płatności.

Należy wpisać łączną powierzchnię gruntów znajdujących się na działce ewidencyjnej będących trwałymi użytkami zielonymi oraz wyznaczonymi trwałymi użytkami zielonymi wartościowymi pod względem środowiskowym, która w danym roku nie jest zgłoszona do płatności. Powierzchnię należy podać w hektarach z dokładnością do 1 ara (do dwóch miejsc po przecinku).

**kolumna 13** – nazwa uprawy prowadzonej na gruntach ornych niezgłoszonych do płatności.

Kolumna wypełniana przez rolników posiadających w gospodarstwie trawy na gruntach ornych lub grunty ugorowane lub trawy na ugorze lub gdy powierzchnia posiadanych gruntów ornych wynosi co najmniej 10 ha lub w przypadku realizacji zobowiązania rolno-środowiskowo-klimatycznego w zakresie Pakietu 1. Rolnictwo zrównoważone (bez względu na powierzchnię posiadanych gruntów ornych w gospodarstwie).

Należy wpisać nazwę uprawy, która jest prowadzona na gruntach ornych, które nie zostały zgłoszone do płatności.

**kolumna 14** – powierzchnia gruntów ornych niezgłoszonych do płatności zajęta pod uprawę zadeklarowaną w kolumnie 13.

Należy wpisać powierzchnię gruntów ornych znajdujących się na działce ewidencyjnej, która nie jest zgłoszona do płatności bezpośrednich, płatności ONW, płatności rolno-środowiskowo-klimatycznej (PROW 2014-2020), płatności ekologicznej (PROW 2014-2020), płatności rolnośrodowiskowej (PROW 2007-2013). Powierzchnię należy podać w hektarach z dokładnością do 1 ara (do dwóch miejsc po przecinku).

## VII. OŚWIADCZENIE O SPOSOBIE WYKORZYSTYWANIA DZIAŁEK ROLNYCH

Kolumny 1 – 7 w części VII wniosku są wypełnione na podstawie danych ustalonych przez ARiMR w trakcie weryfikacji wniosku o przyznanie płatności na rok 2017. Należy pamiętać o weryfikacji poprawności danych zawartych we wniosku o przyznanie płatności na rok 2018.

Za działkę rolną uznaje się zwarty obszar gruntu obejmujący nie więcej niż jedną grupę upraw, o powierzchni nie mniejszej niż 0,1 ha, z tym, że zwarty obszar gruntów zalesionych w ramach PROW po roku 2008 oraz zwarty obszar zagajników o krótkiej rotacji, stanowi odrębną działkę rolną. Do obszarów zalesionych, kwalifikujących się do płatności bezpośrednich w roku 2018 należą obszary, które:

- zapewniły wnioskodawcy prawo do jednolitej płatności obszarowej w 2008 r.,
- zostały zalesione w ramach działania: Zalesianie gruntów rolnych oraz zalesianie gruntów innych niż rolne PROW 2007-2013 - Schemat I - Zalesianie gruntów rolnych, jesienią 2008 r. lub później,
- zostały zalesione w ramach działania: Inwestycje w rozwój obszarów leśnych i poprawę żywotności lasów PROW 2014-2020,
- są objęte zobowiązaniami wskazanymi przy opisie kolumny 9 w części VI.

Na potrzeby realizacji praktyki dywersyfikacji upraw za działkę rolną uznaje się zwarty obszar gruntu zajęty przez jedną uprawę (w tym trwały użytek zielony), dla której nie ma zastosowania minimalna powierzchnia działki rolnej (0,1 ha).

W tej części wniosku należy wpisać wszystkie działki rolne, do których wnioskodawca ubiega się o przyznanie płatności. Powierzchnie działek rolnych należy podać zgodnie ze stanem faktycznym.

Wnioskodawcy ubiegający się tylko o przyznanie płatności w ramach systemów wsparcia bezpośredniego wypełniają kolumny 1-5 i 10 (jeśli dotyczy).

Wnioskodawcy ubiegający się o płatność ONW wypełniają kolumny 1-7.

Wnioskodawcy ubiegający się o płatność rolnośrodowiskową (PROW 2007-2013) lub płatność rolno-środowiskowo-klimatyczną (PROW 2014-2020), lub płatność ekologiczną (PROW 2014-2020), wypełniają kolumny 1-5, 8 oraz 9 (jeśli dotyczy).

W przypadku, gdy działka rolna położona jest na kilku działkach ewidencyjnych, należy obowiązkowo wpisać w kolejne wiersze kolumny 4 numery wszystkich działek ewidencyjnych, na których jest położona ta działka rolna. W tym przypadku w kolumnie 5 podaje się powierzchnię części działki rolnej położonej w granicach każdej działki ewidencyjnej (nie należy ponownie wypełniać kolumn 1-3). W przypadku, gdy nie zostaną zadeklarowane wszystkie działki ewidencyjne, na których położona jest dana działka rolna, wówczas płatności zostaną przyznane tylko do powierzchni działki rolnej położonej na zadeklarowanych we wniosku działkach ewidencyjnych.

W przypadku, gdy w części VII wniosku dane są nieaktualne należy skreślić cały wiersz, w którym znajdują się nieaktualne dane, jedną kreską tak, aby zapis był widoczny i obok kreski należy złożyć czytelny podpis i datę. Nowe, poprawne dane należy wpisać w pierwszym wolnym wierszu.

Jeżeli liczba działek rolnych, które wnioskodawca deklaruje we wniosku, przewyższa liczbę wierszy przewidzianych w części VII wniosku, wnioskodawca powinien pobrać dodatkową stronę wniosku *Oświadczenie o sposobie wykorzystywania działek rolnych* oraz dopisać kolejne działki rolne. Dodatkowe strony numeruje się w następujący sposób: w prawym dolnym rogu, po cyfrze 3 należy dopisać kolejną literę alfabetu poczynając od „a”. Pierwsza z dodatkowych stron będzie oznaczona numerem: 3a/4, druga 3b/4, trzecia 3c/4, itd.

**Ważne:** Każdą zadeklarowaną we wniosku działkę rolną należy wyrysować na materiale graficznym.

Przykład wypełnienia wniosku znajduje się w Sekcji C niniejszej instrukcji.

**kolumna 1** – zawiera oznaczenia literowe wszystkich działek rolnych. Litera, którą została oznaczona działka rolna, może wystąpić tylko jeden raz.

W przypadku deklarowania działek rolnych do: jednolitej płatności obszarowej (grupa upraw: **JPO, JPO L, JPO Z**), tylko do płatności ONW (grupa upraw – **ONW**), tylko do płatności rolnośrodowiskowej (grupa upraw – **PRS**), tylko do płatności ekologicznej (grupa upraw **RE**), tylko do płatności rolno-środowiskowo-klimatycznej (grupa upraw – **PRSK**), należy wskazać literowe oznaczenie danej działki rolnej, tj. A, B, C, D...itd.

W przypadku deklarowania „podrzędnych” działek rolnych z grupami upraw: **TUZ, TUZ C** (TUZ wartościowy pod względem środowiskowym), **P** (płatności związane do powierzchni upraw – dla każdego rodzaju płatności należy zadeklarować odrębną działkę rolną) oraz wykazywania uprawy **konopi** lub **upraw na gruntach ornych** (na potrzeby dywersyfikacji upraw) oraz pojedynczej uprawy (dla płatności rolnośrodowiskowej (PROW 2007-2013) lub płatności rolno-środowiskowo-klimatycznej (PROW 2014-2020) lub płatności ekologicznej (PROW 2014-2020), działki te oznaczyć należy np. A1, A2 ... A10, AA1, AA2...itd.

W przypadku grupy upraw **P STR** (płatność do powierzchni upraw roślin strączkowych na ziarno) należy zawsze dodatkowo wykazać w odrębnej pozycji we wniosku powierzchnię uprawy **soi**, jako odrębną „podrzedną” działkę rolną - o ile dotyczy, a w przypadku realizacji praktyki dywersyfikacji upraw dodatkowo należy wykazać, jako odrębne „podrzedne” działki rolne, wszystkie pojedyncze uprawy zgłoszone do tej płatności. Działki te należy oznaczać we wniosku, np. A1a, A1b...itd. W przypadku grupy upraw **P PAS** (płatność do powierzchni upraw roślin pastewnych) na potrzeby realizacji praktyki dywersyfikacji upraw dodatkowo należy wykazać, jako odrębne „podrzedne” działki rolne, wszystkie pojedyncze uprawy zgłoszone do tej płatności. Działki te należy oznaczać we wniosku, np. A1a, A1b...itd.

**kolumna 2** – należy wpisać oznaczenia zgodnie z niniejszymi zasadami:

1) w przypadku, gdy wnioskodawca do danej działki rolnej (zwarty obszar gruntu) ubiega się o przyznanie jednolitej płatności obszarowej, stosuje się oznaczenie **JPO**; dla obszarów zalesionych po 2008 r. w ramach PROW 2007-2013 oraz w ramach PROW 2014-2020 stosuje się oznaczenie **JPO L**; dla obszarów zagajników o krótkiej rotacji stosuje się oznaczenie **JPO Z**.

**Minimalna powierzchnia powyższych działek wynosi 0,1 ha.** Oznaczenie danej działki rolnej: A, B, C, D...itd.

2) w przypadku, gdy wnioskodawca ubiega się o przyznanie płatności związanej do powierzchni upraw stosuje się następujące oznaczenia:

**P skrobia** – płatność do powierzchni uprawy ziemniaków skrobiowych, **P burak cukrowy** – płatność do powierzchni uprawy buraków cukrowych, **P chmiel** – płatność do powierzchni uprawy chmielu, **P len** – płatność do powierzchni uprawy lnu, **P konopie** – płatność do powierzchni uprawy konopi włóknistych, **P STR** – płatność do powierzchni upraw roślin strączkowych na ziarno, **P PAS** – płatność do powierzchni upraw roślin pastewnych, **P truskawka** – płatność do powierzchni uprawy truskawek, **P pomidory** – płatność do powierzchni uprawy pomidorów.

**Minimalna powierzchnia powyższych działek wynosi 0,1 ha.** Oznaczenie danej działki rolnej: A1, A2... A10, AA1, AA2...itd.

W przypadku dodatkowego wykazywania poszczególnych upraw w grupie **P STR** i **P PAS** nie jest wymagana minimalna powierzchnia **0,1 ha**. Oznaczenie danej działki rolnej: A1a, A1b itd.

3) w przypadku ubiegania się o przyznanie jednolitej płatności obszarowej i o przyznanie płatności rolnośrodowiskowej (z wyjątkiem Pakietu 2. Rolnictwo ekologiczne) lub płatności rolno-środowiskowo-klimatycznej stosuje się następujące oznaczenia:

**PRS nazwa rośliny uprawnej** - płatność rolno-środowiskowa (PROW 2007-2013),

**PRSK nazwa rośliny uprawnej** - płatność rolno-środowiskowo-klimatyczna (PROW 2014-2020),

W przypadku ubiegania się o przyznanie jednolitej płatności obszarowej i o przyznanie płatności rolnośrodowiskowej w ramach Pakietu 2. Rolnictwo ekologiczne lub płatności ekologicznej stosuje się następujące oznaczenia:

**PRS** - płatność rolnośrodowiskowa (PROW 2007-2013),

**RE** - płatność ekologiczna (PROW 2014-2020).

W przypadku deklarowania działek rolnych do **płatności ekologicznej (RE)**, podanie rośliny jest wymagane jedynie w przypadku:

- uprawy **roślin na materiał siewny** w ramach Pakietu 1 lub 7,
- uprawy **roślin dwuletnich**,
- uprawy **mieszanki wieloletnich traw albo mieszanki wieloletnich traw z bobowatymi drobnonasiennymi** w ramach Pakietu 5 lub 11 (Uprawy paszowe),
- upraw deklarowanych w ramach wariantów **sadowniczych w ramach wariantów Pakietu 4 lub 10**, w tym także w przypadku upraw jagodowych, tzn. **uprawy agrestu (porzeczka agrest), borówki wysokiej i średniej, jeżyny, maliny, porzeczki, poziomki oraz truskawki**,
- uprawy roślin **bobowatych grubonasiennych lub gorczyca białej** uprawianych w plonie głównym w ramach Pakietu 1 lub 7 (Uprawy rolnicze) na **nawóz zielony**,
- uprawy roślin **bobowatych drobnonasiennych, traw lub ich mieszanek** uprawianych w plonie głównym w ramach Pakietu 5 lub 11 (Uprawy paszowe) na **nawóz zielony**,
- uprawy **wieloletnich roślin bobowatych drobnonasiennych, wieloletnich traw lub ich mieszanek** uprawianych w plonie głównym w ramach Pakietu 5 lub 11,
- uprawy konopi włóknistych w ramach Pakietu 1 lub 7.

W przypadku uprawy w plonie głównym w ramach Pakietu 1 lub 7 **roślin bobowatych grubonasiennych, gorczyca białej** oraz w ramach Pakietu 5 lub 11 **bobowatych drobnonasiennych, traw lub ich mieszanek**, które zostaną wykorzystane w danym roku jako **nawóz zielony**, należy do nazwy rośliny lub mieszanki roślin dopisać „na nawóz zielony”, np. **bobik na nawóz zielony, koniczyna biała na nawóz zielony**.

W przypadku uprawy w plonie głównym w ramach Pakietu 5 lub Pakietu 11 **wieloletnich roślin bobowatych drobnonasiennych** lub **wieloletnich traw lub ich mieszanek** uprawianych na nawóz zielony w cyklu dwuletnim, do nazwy rośliny uprawnej/mieszanki roślin należy dodatkowo dopisać oznaczenie „NZ 2019”, np. **koniczyna biała NZ 2019 – w przypadku, gdy wyżej wymienione uprawy w 2019 r. zostaną wykorzystane na nawóz zielony**.

W ramach **wariantów Pakietu 4 lub 10** w zakresie działania **Rolnictwo ekologiczne**, dopuszczalna jest uprawa na działce rolnej, co najmniej dwóch upraw różnych roślin w ramach wariantów 4.1.1, 4.2, 10.1.1, 10.2

lub dwóch upraw różnych roślin w ramach wariantów 4.1.2, 10.1.2 pod warunkiem, że zajmują łącznie zwarty obszar o powierzchni, co najmniej 0,1 ha (uprawa wielogatunkowa). W takim przypadku, jako roślinę uprawną należy wpisać sad mieszany, a w uwagach w kolumnie 10, wymienić gatunki roślin stanowiące uprawę wielogatunkową, np. **RE sad mieszany** (w uwagach: jabłoń domowa, grusza domowa, dereń jadalny, rokitnik zwyczajny, śliwa japońska).

W przypadku deklarowania działek rolnych do **płatności rolnośrodowiskowej w ramach Pakietu 2 (PRS)**, podanie nazwy rośliny jest wymagane jedynie w przypadku:

- uprawy **roślin dwuletnich**,
- upraw deklarowanych w ramach wariantów **sadowniczych z wyłączeniem uprawy truskawki, poziomki i maliny**,
- uprawy **mieszanki wieloletnich traw albo mieszanki wieloletnich traw z bobowatymi drobnonasiennymi**.

Ponadto, w przypadku roślin (dotyczy zarówno deklaracji w zakresie PRS, RE, jak również PRSK), które mogą być uprawiane w cyklu rocznym lub wieloletnim, rolnik określa, czy dana roślina jest uprawiana jako **roślina jednoroczna (UR)**, **roślina dwuletnia (UD)**, czy jako **roślina wieloletnia (UW)**, np. nostrzyk biały – UR, nostrzyk biały - UD, nostrzyk żółty – UD, nostrzyk żółty - UW.

W przypadku deklarowania w ramach Pakietu 4 lub 5, siedlisk nie będących TUZ (użytki przyrodnicze w przypadku płatności rolnośrodowiskowej lub obszary przyrodnicze w przypadku płatności rolno-środowiskowo-klimatycznej), należy jako uprawę zadeklarować **PRS nazwa siedliska** lub **PRSK OP nazwa siedliska (jeśli dotyczy)**.

**Minimalna powierzchnia powyższych działek wynosi 0,1 ha.** Oznaczenie danej działki rolnej: A1, A2... A10, AA1, AA2...itd.

4) obszar gruntu, do którego wnioskodawca ubiega się o przyznanie jednolitej płatności obszarowej:

- a) na którym prowadzona jest uprawa konopi włóknistych (**konopie**),
- b) stanowiący trwałą użytek zielony (**TUZ**),
- c) stanowiący wyznaczony trwałą użytek zielony wartościowy pod względem środowiskowym (**TUZ C**),
- d) objęty uprawą jednej rośliny na gruntach ornych na potrzeby dywersyfikacji upraw,
- e) na którym prowadzona jest uprawa traw na gruncie ornym (**trawy na gruncie ornym**),
- f) ugory z okrywą roślinną należącą do traw (**trawy na ugorze**)

oznacza się jako odrębną „podrzedną” działkę rolną, podając oznaczenie grupy upraw: TUZ lub TUZ C albo używając „nazwy” uprawy.

Dla działek tych **nie jest wymagana minimalna powierzchnia 0,1 ha**. Oznaczenie danej działki rolnej: A1, A2... A10, AA1, AA2...itd.

5) w przypadku ubiegania się **tylko** o przyznanie płatności ONW obszar, do którego wnioskodawca ubiega się o płatność ONW, oznacza się jako odrębną „główną” działkę rolną, stosując oznaczenie **ONW. Minimalna powierzchnia działki rolnej wynosi 0,1 ha**.

6) w przypadku ubiegania się **tylko** o płatność rolnośrodowiskową (PROW 2007-2013), obszar ten oznacza się jako odrębną „główną” działkę rolną, podając oznaczenie **PRS. Minimalna powierzchnia działki rolnej wynosi 0,1 ha**. W przypadku ubiegania się o przyznanie płatności w ramach wariantów 9.3 lub 9.4 należy każdy pas między śródpolnej zadeklarować jako odrębną działkę rolną, o powierzchni stanowiącej iloczyn szerokości między oraz jej długości – w takim przypadku **powierzchnia działki rolnej może wynosić poniżej 0,1 ha**.

7) w przypadku ubiegania się **tylko** o płatność rolno-środowiskowo-klimatyczną (PROW 2014-2020), obszar ten oznacza się, jako odrębną „główną” działkę rolną, podając oznaczenie **PRSK. Minimalna powierzchnia działki rolnej wynosi 0,1 ha**.

8) w przypadku ubiegania się **tylko** o płatność ekologiczną (PROW 2014-2020), obszar ten oznacza się jako odrębną „główną” działkę rolną, podając oznaczenie **RE. Minimalna powierzchnia działki rolnej wynosi 0,1 ha**.

**Ważne:** W ramach działania Rolnictwo ekologiczne i Działania rolno-środowiskowo-klimatycznego rolnik zobowiązany jest do deklarowania działek rolnych odrębnie dla każdego realizowanego zobowiązania, nawet jeżeli realizuje kilka takich samych zobowiązań (tj. w ramach takiego samego pakietu/wariantu). Powyższe dotyczy również sytuacji przylegających do siebie działek z taką samą uprawą, objętych odrębnymi zobowiązaniami.

**Ważne:** W przypadku płatności rolnośrodowiskowej (PROW 2007-2013), rolno-środowiskowo-klimatycznej (PROW 2014-2020) oraz ekologicznej (PROW 2014-2020) działka rolna obejmuje pojedynczą roślinę uprawną lub mieszankę roślin uprawianą w ramach danego zobowiązania. W przypadku upraw deklarowanych do płatności rolnośrodowiskowej (PROW 2007-2013) w ramach Pakietu 2. Rolnictwo ekologiczne lub upraw deklarowanych w ramach działania Rolnictwo ekologiczne (PROW 2014-2020) działkę rolną może stanowić także kilka przylegających do siebie powierzchni upraw,



pod warunkiem, że wszystkie uprawy na tej działce rolnej należą do tej samej grupy upraw (ten sam pakiet lub jego wariant) oraz uprawiane są w ramach danego zobowiązania, a także powierzchnia z wielogatunkową uprawą sadowniczą.

**Ważne:** W przypadku deklarowania łąki trwałej lub pastwiska trwałego do płatności rolnośrodowiskowej (PROW 2007-2013), rolno-środowiskowo-klimatycznej (PROW 2014-2020) oraz ekologicznej (PROW 2014-2020), jako roślinę należy zadeklarować TUZ (trwały użytek zielony).

**Ważne:** W przypadku deklarowania działki rolnej do płatności rolnośrodowiskowej (PROW 2007-2013) w ramach wariantu 6.4 Pakietu 6 lub płatności rolno-środowiskowo-klimatycznej (PROW 2014-2020) w ramach Pakietu 3, należy podać gatunek/gatunki oraz odmiany drzew owocowych.

**Ważne:** W ramach Pakietu 6. Działania rolno-środowiskowo-klimatycznego w przypadku uprawy gatunków wymienionych w zał. nr 4 do rozporządzenia rolno-środowiskowo-klimatycznego rolnik zobowiązany jest zadeklarować gatunek uprawianej rośliny, a w przypadku uprawy roślin odmian regionalnych lub amatorskich również nazwy uprawianych odmian. (Płatność rolno-środowiskowo-klimatyczna przyznawana jest do maksymalnej powierzchni 5 ha do gatunku wymienionego w zał. nr 4 lub odmiany regionalnej lub amatorskiej).

**Ważne:** W przypadku realizacji zobowiązania rolnośrodowiskowego w ramach Pakietu 1. Rolnictwo zrównoważone lub Pakietu 8. Ochrona gleb i wód, wariant 8.2. Międzyplon ozimy lub wariant 8.3. Międzyplon ścierniskowy, a także w przypadku realizacji zobowiązania rolno-środowiskowo-klimatycznego w ramach Pakietu 1. Rolnictwo zrównoważone lub Pakietu 2. Ochrona gleb i wód, wariant 2.1. Międzyplony, nazwę rośliny należy podać na wszystkich działkach rolnych, również tych niezadeklarowanych do powyższych płatności w danym roku.

**Ważne:** W przypadku deklarowania na tym samym obszarze przez co najmniej 5 lat traw na gruncie ornym, obszar ten w szóstym roku staje się trwałym użytkowaniem zielonym. W przypadku, rolników realizujących zobowiązanie rolnośrodowiskowe (PROW 2007-2013) lub zobowiązanie rolno-środowiskowo-klimatyczne (PROW 2014-2020) lub zobowiązanie ekologiczne (PROW 2014-2020) na gruntach ornych z uprawą traw, wówczas po upływie okresu zobowiązania grunt ten z urzędu nie jest klasyfikowany jako trwały użytek zielony.

Wnioskodawca, który posiada mniej niż 10 ha gruntów ornych i tym samym nie podlega obowiązkowi realizacji praktyki dywersyfikacji upraw, do płatności bezpośrednich deklaruje „główne” działki rolne: JPO, JPO L, JPO Z oraz działki „podrzędne” – P (...), konopie, trawy na gruntach ornych, trawy na utorze, TUZ, TUZ C oraz soję – w przypadku, gdy ubiega się o płatność do powierzchni upraw roślin strączkowych na ziarno, natomiast rolnik posiadający co najmniej 10 ha gruntów ornych dodatkowo wykazuje we wniosku pojedyncze uprawy na gruntach ornych. W przypadku deklarowania grup upraw: P STR oraz P PAS pojedyncze uprawy deklaruje się w ramach tych grup.

**Zaleca się,** aby wnioskodawcy posiadający powierzchnię gruntów ornych nieznacznie mniejszą niż 10 ha (wymóg dywersyfikacji upraw) zgłaszali pojedyncze uprawy na tych samych zasadach, jak wnioskodawcy posiadający powierzchnie gruntów ornych wynoszące co najmniej 10 ha. W sytuacji, gdy wnioskodawca wyliczy w swoim gospodarstwie powierzchnię gruntów ornych niewiele mniejszą niż 10 ha, a w ramach kontroli na miejscu lub kontroli administracyjnej zostanie stwierdzona powierzchnia wynosząca co najmniej 10 ha gruntów ornych, wówczas płatność za zazielenienie może zostać zmniejszona z tytułu stwierdzonych nieprawidłowości (cała powierzchnia gruntów ornych traktowana jest wtedy jako jedna uprawa).

**kolumna 3** – należy wpisać powierzchnię działki rolnej w hektarach z dokładnością do 1 ara (do dwóch miejsc po przecinku). Na podstawie zadeklarowanej w kolumnie 3 powierzchni działki rolnej, w zależności od grupy upraw wskazanej w kolumnie 2, zostaną naliczone płatności.

**kolumna 4** – należy wpisać numer działki ewidencyjnej, na której położona jest dana działka rolna lub jej część.

**kolumna 5** – należy wpisać powierzchnię działki rolnej, w hektarach, z dokładnością do 1 ara (do dwóch miejsc po przecinku), w granicach działki ewidencyjnej, na której położona jest dana działka rolna.

Deklarowana powierzchnia działki rolnej w granicach działki ewidencyjnej nie może być większa niż maksymalny kwalifikowalny obszar (MKO), wyznaczony dla danej działki ewidencyjnej. Powierzchnia działki rolnej położonej na kilku działkach ewidencyjnych nie może być większa niż suma wartości MKO wyznaczonych dla działek ewidencyjnych, na których położona jest dana działka rolna. Wartość MKO wyznaczana jest dla każdej działki ewidencyjnej i podana jest w *Informacji dotyczącej działek deklarowanych do płatności*, przekazanej przez ARiMR wraz ze spersonalizowanym wnioskiem o przyznanie płatności na rok 2018.

W przypadku, gdy wyznaczona dla danej działki ewidencyjnej powierzchnia maksymalnego kwalifikowalnego obszaru (MKO) nie stanowi zwartego obszaru gruntu, wówczas poszczególne powierzchnie gruntów rolnych należy zadeklarować, jako odrębne działki rolne. Powierzchnia każdej deklarowanej działki rolnej nie może być większa od maksymalnego zwartego kwalifikowalnego obszaru (MKO) na danej działce ewidencyjnej, podanego w *Informacji dotyczącej działek deklarowanych do płatności* (patrz przykład w Sekcji H niniejszej instrukcji).

W przypadku deklarowania do płatności rolno-środowiskowo-klimatycznej (PROW 2014-2020) w ramach Pakietu 4 lub Pakietu 5 działek rolnych, na których występują siedliska będące trwałymi użytkami zielonymi, płatność może zostać przyznana do powierzchni nie większej niż maksymalny kwalifikowalny obszar wskazany w *Informacji dotyczącej działek deklarowanych do płatności* w kolumnie 6 (Powierzchnia trwałych użytków zielonych), w przypadku siedlisk będących trwałymi użytkami zielonymi wrażliwymi pod względem środowiskowym – do powierzchni nie większej niż maksymalny kwalifikowalny obszar wskazany w kolumnie 7 (Powierzchnia trwałych użytków zielonych cennych przyrodniczo) *Informacji dotyczącej działek deklarowanych do płatności*.

Natomiast w przypadku deklarowania w ramach tych pakietów działek rolnych, na których występują siedliska niebędące trwałymi użytkami zielonymi, płatność może zostać przyznana do powierzchni nie większej niż maksymalny kwalifikowalny obszar wskazany w kolumnie 12 (MKO – obszary przyrodnicze (PRSK 14/20)) *Informacji dotyczącej działek deklarowanych do płatności*.

W przypadku deklarowania do płatności rolnośrodowiskowej (PROW 2007-2013) w ramach Pakietu 4 lub Pakietu 5 działek rolnych, na których występują siedliska będące trwałymi użytkami zielonymi, płatność może zostać przyznana do powierzchni nie większej niż maksymalny kwalifikowalny obszar wskazany w *Informacji dotyczącej działek deklarowanych do płatności* w kolumnie 6 (Powierzchnia trwałych użytków zielonych), w przypadku siedlisk będących trwałymi użytkami zielonymi wrażliwymi pod względem środowiskowym – do powierzchni nie większej niż maksymalny kwalifikowalny obszar wskazany w kolumnie 7 (Powierzchnia trwałych użytków zielonych cennych przyrodniczo) *Informacji dotyczącej działek deklarowanych do płatności*. Natomiast w przypadku deklarowania w ramach tych pakietów działek rolnych, na których występują siedliska niebędące trwałymi użytkami zielonymi, płatność może zostać przyznana do powierzchni nie większej niż maksymalny kwalifikowalny obszar wskazany w kolumnie 11 (MKO – użytki przyrodnicze (PRS 7/13)) *Informacji dotyczącej działek deklarowanych do płatności*.

**kolumna 6** – należy wpisać jedno z następujących oznaczeń obszaru ONW, na którym położona jest dana działka rolna lub jej część: **ONW\_1** – obszar ONW typu nizinnej strefa nizinna I; **ONW\_2** - obszar ONW typu nizinnej strefa nizinna II; **ONW\_3** - obszar ONW typu górskiego; **ONW\_4** - obszar ONW typu ze specyficznymi utrudnieniami. Typ obszaru ONW występujący na danej działce ewidencyjnej jest podany w *Informacji dotyczącej działek deklarowanych do płatności*, przekazanej przez ARiMR wraz ze spersonalizowanym wnioskiem o przyznanie płatności na rok 2018.

**kolumna 7** – należy wpisać powierzchnię działki rolnej, w hektarach z dokładnością do 1 ara (do dwóch miejsc po przecinku), deklarowaną do płatności ONW w granicach działki ewidencyjnej, **tylko przy „głównym” działkach rolnych posiadających oznaczenia literowe: A, B, C...** itd. Powierzchnia ta powinna być równa lub mniejsza od powierzchni wpisanej w kolumnie 3. Powierzchnia deklarowana do płatności ONW w granicach działki ewidencyjnej, nie może być większa niż MKO wyznaczony dla danej działki ewidencyjnej. W przypadku, gdy wnioskodawca nie deklaruje na danej działce rolnej, w granicach działki ewidencyjnej, powierzchni do płatności ONW, wówczas należy wpisać w kolumnie 7 cyfrę „0”.

**Zadeklarowanie we wniosku o przyznanie płatności ONW obszarów leżących poza obszarami ONW może skutkować pomniejszeniem lub odmową przyznania płatności ONW.**

**kolumna 8** – należy wpisać numer pakietu/wariantu/opcji realizowanego/ego na działce rolnej, do której wnioskodawca wnieskuje o płatność rolnośrodowiskową (PROW 2007-2013) lub płatność rolno-środowiskowo-klimatyczną (PROW 2014-2020) lub płatność ekologiczną (PROW 2014-2020).

**Ważne:** W przypadku realizacji zobowiązania rolnośrodowiskowego w ramach Pakietu 1. Rolnictwo zrównoważone, a także w przypadku realizacji zobowiązania rolno-środowiskowo-klimatycznego w ramach Pakietu 1. Rolnictwo zrównoważone, numer pakietu należy uzupełnić tylko przy działkach,

do których wnioskodawca ubiega się o przyznanie powyższych płatności (nie należy przypisywać Pakietu do działek niekwalifikujących się do przyznania płatności w ramach Pakietu 1 – np. TUZ, rośliny sadownicze, ugór).

Zadeklarowanie we wniosku o przyznanie płatności rolnośrodowiskowej (PROW 2007-2013) w ramach:

- Pakietu 4. Ochrona zagrożonych gatunków ptaków i siedlisk przyrodniczych poza obszarami Natura 2000, obszarów leżących na obszarach Natura 2000,
- Pakietu 5. Ochrona zagrożonych gatunków ptaków i siedlisk przyrodniczych na obszarach Natura 2000, obszarów leżących poza obszarem Natura 2000,

może skutkować pomniejszeniem lub odmową przyznania płatności rolnośrodowiskowej.

Zadeklarowanie we wniosku o przyznanie płatności rolno-środowiskowo-klimatycznej (PROW 2014-2020) w ramach:

- Pakietu 4. Cenne siedliska i zagrożone gatunki ptaków na obszarach Natura 2000, obszarów leżących poza obszarem Natura 2000, a w przypadku wariantu 4.7 – dodatkowo poza obszarem specjalnej ochrony ptaków (OSO),
- Pakietu 5. Cenne siedliska poza obszarami Natura 2000, obszarów leżących na obszarach Natura 2000,

może skutkować pomniejszeniem lub odmową przyznania płatności rolno-środowiskowo-klimatycznej.

**kolumna 9** – w przypadku deklarowania działki rolnej do płatności rolno-środowiskowo-klimatycznej (PROW 2014-2020) w ramach Pakietu 1, należy wpisać realizowaną w 2018 r. (jeśli dotyczy) praktykę dodatkową – przyoranie słomy, przyoranie obornika, międzyplon; w przypadku deklarowania działki rolnej do płatności rolnośrodowiskowej (PROW 2007-2013) w ramach wariantu 8.2 lub 8.3 Pakietu 8 lub do płatności rolno-środowiskowo-klimatycznej (PROW 2014-2020) w ramach wariantu 2.1 Pakietu 2, należy wpisać gatunki roślin (skład mieszanki) uprawianych w międzyplonie; w przypadku deklarowania działki rolnej do płatności rolnośrodowiskowej w ramach Pakietu 3 lub Pakietu 4 lub Pakietu 5 lub do płatności rolno-środowiskowo-klimatycznej w ramach Pakietu 4 lub Pakietu 5, należy wpisać sposób użytkowania działki rolnej (kośny lub kośno-pastwiskowy lub pastwiskowy); w przypadku deklarowania działki rolnej do płatności rolnośrodowiskowej w ramach wariantu 6.4 Pakietu 6 lub płatności rolno-środowiskowo-klimatycznej (PROW 2014-2020) w ramach Pakietu 3, należy wpisać liczbę drzew owocowych rosnących na danej działce rolnej, z podaniem ich odmian.

**kolumna 10** – pole przeznaczone na uwagi.

W przypadku, gdy w kolumnie 2 wnioskodawca zadeklarował obszar, na którym prowadzona jest uprawa konopi włóknistych, należy podać odmianę zadeklarowanych konopi włóknistych.

## VIII. OŚWIADCZENIA I ZOBOWIĄZANIA

### REZYGNACJA Z PRAWA ZWOLNIENIA Z OBOWIĄZKU PRZESTRZEGANIA WYMOGÓW ZAZIELENIENIA

**Pole 11** – należy zaznaczyć znakiem „X” w przypadku, gdy gospodarstwo rolne lub jego część jest zarządzane zgodnie z ustawą o rolnictwie ekologicznym i wnioskodawca rezygnuje z prawa zwolnienia z obowiązku przestrzegania wymogów zazielenienia. W przypadku rezygnacji z tego zwolnienia należy pamiętać, że wnioskodawca zobowiązany jest realizować praktyki zazielenienia.

### OŚWIADCZENIE O DOKONANIU ZMIANY ZOBOWIĄZANIA

**Pole 12** – należy zaznaczyć znakiem „X” w przypadku, gdy wnioskodawca dokonuje zmiany podjętego zobowiązania rolnośrodowiskowego (PROW 2007-2013) lub zobowiązania rolno-środowiskowo-klimatycznego (PROW 2014-2020).

## IX. SYSTEM DLA MAŁYCH GOSPODARSTW

**Pole 13** – należy zaznaczyć znakiem „X” w przypadku, gdy rolnik oświadcza, że występuje z systemu dla małych gospodarstw.

### POWIADOMIENIA SMS

**Pole 14** – rolnik podając numer telefonu komórkowego może otrzymywać krótkie informacje tekstowe (sms) zawierające przypomnienia o terminach składania wniosków, dokumentów do wniosków, itd.

### DATA I PODPIS WNIOSKODAWCY

**Pole 15** – wnioskodawca (pełnomocnik/osoba uprawniona do reprezentacji), który ubiega się o przyznanie płatności objętych wnioskiem, składa obowiązkowo czytelny podpis (imię i nazwisko) wraz z datą wypełnienia wniosku, potwierdzając prawdziwość wpisanych danych oraz znajomość zasad przyznawania płatności objętych wnioskiem o przyznanie płatności. Wniosek uznaje się za złożony, jeżeli jest podpisany przez wnioskodawcę, z podaniem imienia i nazwiska.

## WYPŁATA POMOCY NA ZALESIANIE W RAMACH PROW 2007–2013

### VIIA. DANE NIEZBĘDNE DO USTALENIA WYSOKOŚCI POMOCY

Wnioskodawca ubiegając się o wypłatę pomocy na zalesianie (PROW 2007–2013) wypełnia obowiązkowo tabelę „Dane niezbędne do ustalenia wysokości pomocy”.

**kolumna 2** – należy wpisać oznaczenie gruntu zalesionego, które powinno być różne od oznaczenia działek rolnych wymienionych w tabeli VII oraz oznaczenia gruntu zalesionego lub gruntu z sukcesją naturalną wymienionego w tabeli VIIA. Na początku oznaczenia należy wpisać literę Z (np. ZA, ZB, ...). W przypadku otrzymania spersonalizowanej tabeli VIIA w zakresie gruntów deklarowanych do wypłaty pomocy na zalesianie w ramach PROW 2007-2013, nie należy zmieniać spersonalizowanych oznaczeń gruntów zalesionych.

**kolumna 3** – należy wpisać powierzchnię gruntu zalesionego. Powierzchnię należy podać w hektarach z dokładnością do 1 ara (do dwóch miejsc po przecinku).

**kolumna 4** – należy wpisać identyfikator działki ewidencyjnej (pełen numer), na której położony jest grunt zalesiony, zgodnie z deklaracją zawartą we wniosku o przyznanie pomocy na zalesianie w ramach PROW 2007-2013. Jeżeli nastąpiła zmiana numeru działki ewidencyjnej, należy podać aktualny numer działki.

**kolumna 5** – należy wpisać powierzchnię gruntu zalesionego w granicach działki ewidencyjnej. Powierzchnię należy podać w hektarach z dokładnością do 1 ara (do dwóch miejsc po przecinku).

**kolumna 6** – należy wpisać numer pozostającej w obrocie prawnym decyzji o przyznaniu pomocy na zalesianie w ramach PROW 2007-2013. Nie dotyczy decyzji o zmianie decyzji o przyznaniu pomocy na zalesianie, w części dotyczącej premii zalesieniowej.

### DEKLARACJA POWIERZCHNI ZALESIONYCH GRUNTÓW

Deklaracja stanowi załącznik do wniosku o wypłatę pomocy na zalesianie (PROW 2007–2013). Wnioskodawca ubiegający się o wypłatę pomocy na zalesianie (PROW 2007-2013) wypełnia deklarację tylko w przypadku zmiany powierzchni zalesienia, do której została przyznana pomoc na zalesianie w ramach PROW 2007–2013.

**kolumna 7** – należy wpisać powierzchnię gruntu zalesionego położoną na terenach o korzystnej konfiguracji, deklarowaną do premii pielęgnacyjnej na danej działce ewidencyjnej. Dotyczy Zalesiania gruntów rolnych - schemat I oraz Zalesiania gruntów innych niż rolne - schemat II. Powierzchnię należy podać w hektarach z dokładnością do 1 ara (do dwóch miejsc po przecinku).

**kolumna 8** – należy wpisać powierzchnię gruntu zalesionego położoną na terenach o nachyleniu powyżej 12°, deklarowaną do premii pielęgnacyjnej na danej działce ewidencyjnej. Dotyczy Zalesiania gruntów rolnych - schemat I oraz Zalesiania gruntów innych niż rolne - schemat II. Powierzchnię należy podać w hektarach z dokładnością do 1 ara (do dwóch miejsc po przecinku).

**kolumna 9** – należy wpisać powierzchnię gruntu zalesionego położoną na terenach o korzystnej konfiguracji, deklarowaną do premii pielęgnacyjnej na danej działce ewidencyjnej dla upraw zakładanych w warunkach niekorzystnych (grunty wodochronne i glebochronne) – dotyczy Zalesiania gruntów innych niż rolne - schemat II. Powierzchnię należy podać w hektarach z dokładnością do 1 ara (do dwóch miejsc po przecinku).

**kolumna 10** – należy wpisać powierzchnię gruntu zalesionego położoną na terenach o nachyleniu powyżej 12°, deklarowaną do premii pielęgnacyjnej na danej działce ewidencyjnej dla upraw zakładanych w warunkach niekorzystnych (grunty wodochronne i glebochronne) – dotyczy Zalesiania gruntów innych niż rolne - schemat II. Powierzchnię należy podać w hektarach z dokładnością do 1 ara (do dwóch miejsc po przecinku).

**kolumna 11** – należy wpisać powierzchnię gruntu zalesionego położoną na terenach o korzystnej konfiguracji, deklarowaną do premii pielęgnacyjnej na danej działce ewidencyjnej dla upraw zakładanych z wykorzystaniem sukcesji naturalnej – dotyczy Zalesiania gruntów innych niż rolne - schemat II. Powierzchnię należy podać w hektarach z dokładnością do 1 ara (do dwóch miejsc po przecinku).

**kolumna 12** – należy wpisać powierzchnię gruntu zalesionego położoną na terenach o nachyleniu powyżej 12°, deklarowaną do premii pielęgnacyjnej na danej działce ewidencyjnej dla upraw zakładanych z wykorzystaniem sukcesji naturalnej – dotyczy Zalesiania gruntów innych niż rolne - schemat II. Powierzchnię należy podać w hektarach z dokładnością do 1 ara (do dwóch miejsc po przecinku).

**kolumna 13** – należy wpisać powierzchnię gruntu zalesionego, deklarowaną na danej działce ewidencyjnej, na której zastosowano ochronę upraw przed zwierzyną w postaci zabezpieczenia repelentami – dotyczy Zalesiania gruntów rolnych - schemat I oraz Zalesiania gruntów innych niż rolne - schemat II. Powierzchnię należy podać w hektarach z dokładnością do 1 ara (do dwóch miejsc po przecinku).

**kolumna 14** – należy wpisać powierzchnię gruntu zalesionego, deklarowaną na danej działce ewidencyjnej, na której zastosowano ochronę upraw przed zwierzyną w postaci zabezpieczenia 3 palikami – dotyczy Zalesiania gruntów rolnych - schemat I oraz Zalesiania gruntów innych niż rolne - schemat II. Powierzchnię należy podać w hektarach z dokładnością do 1 ara (do dwóch miejsc po przecinku).

**kolumna 15** – należy wpisać powierzchnię gruntu zalesionego, deklarowaną na danej działce ewidencyjnej, na której zastosowano ochronę upraw przed zwierzyną w postaci zabezpieczenia owczą wełną – dotyczy Zalesiania gruntów rolnych - schemat I oraz Zalesiania gruntów innych niż rolne - schemat II. Powierzchnię należy podać w hektarach z dokładnością do 1 ara (do dwóch miejsc po przecinku).

**kolumna 16** – należy wpisać powierzchnię gruntu zalesionego deklarowaną na danej działce ewidencyjnej do premii zalesieniowej – dotyczy Zalesiania gruntów rolnych - schemat I. Powierzchnię należy podać w hektarach z dokładnością do 1 ara (do dwóch miejsc po przecinku).

#### **VIIB. OŚWIADCZENIE O POWIERZCHNI GRUNTU, NA KTÓRYM ZOSTAŁO WYKONANE ZALESIENIE LUB GRUNTÓW Z SUKCESJĄ NATURALNĄ W RAMACH PROW 2014–2020**

**kolumna 2** – należy wpisać oznaczenie gruntu zalesionego lub gruntu z sukcesją naturalną. Na początku oznaczenia należy wpisać literę Z (np. ZA, ZB, ...). Oznaczenie gruntu zalesionego lub gruntu z sukcesją naturalną powinno być różne od oznaczenia działek rolnych wymienionych w tabeli VII oraz oznaczenia gruntu zalesionego wymienionego w tabeli VIIA. W przypadku otrzymania spersonalizowanej tabeli VIIB w zakresie deklarowanych gruntów zalesionych lub gruntów z sukcesją naturalną, nie należy zmieniać spersonalizowanych oznaczeń tych gruntów.

**kolumna 3** – należy wpisać powierzchnię gruntu zalesionego lub gruntu z sukcesją naturalną. Powierzchnię należy podać w hektarach z dokładnością do 1 ara (do dwóch miejsc po przecinku).

**kolumna 4** – należy wpisać identyfikator działki ewidencyjnej (pełen numer), na której położony jest grunt zalesiony lub grunt z sukcesją naturalną.

**kolumna 5** – należy wpisać powierzchnię gruntu zalesionego lub gruntu z sukcesją naturalną w granicach działki ewidencyjnej. Powierzchnię należy podać w hektarach z dokładnością do 1 ara (do dwóch miejsc po przecinku).

**kolumna 6** – należy wstawić X w przypadku, gdy grunt zadeklarowany jest do pierwszej premii pielęgnacyjnej do gruntów z sukcesją naturalną, na którym nie jest wymagane wykonanie zalesienia.

**kolumna 7** – należy wpisać powierzchnię położoną na gruntach w warunkach korzystnych, deklarowaną do premii pielęgnacyjnej na danej działce ewidencyjnej – jeśli dotyczy. Powierzchnię należy podać w hektarach z dokładnością do 1 ara (do dwóch miejsc po przecinku).

**kolumna 8** – należy wpisać powierzchnię położoną na gruntach o nachyleniu terenu powyżej 12°, deklarowaną na danej działce ewidencyjnej do premii pielęgnacyjnej – jeśli dotyczy. Powierzchnię należy podać w hektarach z dokładnością do 1 ara (do dwóch miejsc po przecinku).

**kolumna 9** – należy wpisać powierzchnię położoną na gruntach erozyjnych, deklarowaną do premii pielęgnacyjnej na danej działce ewidencyjnej. Powierzchnię podaje się w hektarach z dokładnością do 1 ara (do dwóch miejsc po przecinku).

**kolumna 10** – należy wpisać powierzchnię położoną na gruntach erozyjnych o nachyleniu terenu powyżej 12°, deklarowaną do premii pielęgnacyjnej na danej działce ewidencyjnej – jeśli dotyczy. Powierzchnię należy podać w hektarach z dokładnością do 1 ara (do dwóch miejsc po przecinku).

**kolumna 11** – należy wpisać powierzchnię położoną na gruntach z wykorzystaniem sukcesji naturalnej – jeśli dotyczy. Powierzchnię należy podać w hektarach z dokładnością do 1 ara (do dwóch miejsc po przecinku).

**kolumna 12** – należy wpisać powierzchnię położoną na gruntach o nachyleniu terenu powyżej 12° z wykorzystaniem sukcesji naturalnej, deklarowaną do premii pielęgnacyjnej na danej działce ewidencyjnej – jeśli dotyczy. Powierzchnię należy podać w hektarach z dokładnością do 1 ara (do dwóch miejsc po przecinku).

**kolumna 13** – należy wpisać powierzchnię gruntu położoną na danej działce ewidencyjnej, na której zastosowano zabezpieczenie drzewek repelentami – jeśli dotyczy. Powierzchnię należy podać w hektarach z dokładnością do 1 ara (do dwóch miejsc po przecinku).

**kolumna 14** – należy wpisać powierzchnię gruntu położoną na danej działce ewidencyjnej, deklarowaną do premii zalesieniowej. Do premii zalesieniowej kwalifikuje się grunt, na którym przed wykonaniem zalesienia prowadzona była działalność rolnicza.

W przypadku, gdy Wnioskodawca deklaruje do premii pielęgnacyjnej grunt z sukcesją naturalną, wówczas w kolumnie 7 i/lub 8 i/lub 9 i/lub 10 wpisuje powierzchnię gruntu, na której wykonał zalesienie, natomiast w kolumnie 11 i/lub 12 wpisuje powierzchnię gruntu z sukcesją naturalną.

W przypadku, gdy Wnioskodawca ubiega się o pierwszą premię pielęgnacyjną do gruntów z sukcesją naturalną, wówczas w kolumnie 11 i/lub 12 wpisuje powierzchnię tych gruntów.

Do wniosku o przyznanie pierwszej premii pielęgnacyjnej do gruntów z sukcesją naturalną rolnik dołącza:

- kopię planu zalesienia potwierdzoną za zgodność z oryginałem przez nadleśniczego,
  - dokumenty potwierdzające własność gruntów przeznaczonych do zalesienia,
  - pisemną zgodę pozostałych współwłaścicieli na przyznanie pierwszej premii pielęgnacyjnej do gruntów, jeżeli grunty te stanowią przedmiot współwłasności,
  - pisemną zgodę małżonka rolnika na przyznanie pierwszej premii pielęgnacyjnej do gruntów, jeżeli grunty te stanowią własność małżonka rolnika.
- Do wniosku o przyznanie pierwszej premii pielęgnacyjnej do gruntów z sukcesją naturalną oraz wniosku o przyznanie premii pielęgnacyjnej i premii zalesieniowej rolnik dołącza:
- materiał graficzny, na którym zaznacza granice gruntu zalesionego lub gruntu z sukcesją naturalną oraz elementy krajobrazu podlegające zachowaniu, chyba że dołączył materiał graficzny do wniosku o przyznanie jednolitej płatności obszarowej.

#### **C. PRZYKŁADY SPOSOBU DEKLAROWANIA I WYRYSOWYWANIA DZIAŁEK ROLNYCH**

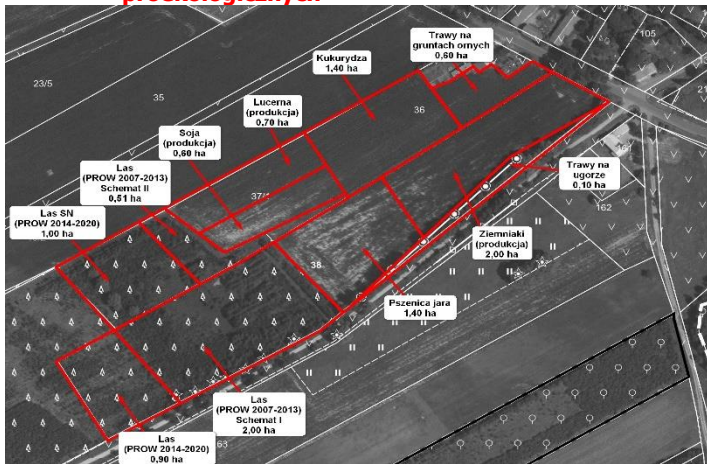
W celu uzyskania płatności wnioskodawca zobowiązany jest do wypełnienia materiału graficznego zgodnie ze stanem faktycznym na gruncie. Należy zapewnić zgodność oznaczeń na materiale graficznym z oznaczeniami działek rolnych we wniosku. Wypełnienie materiału graficznego polega na

przedstawieniu w formie szkicu, położenia na działkach ewidencyjnych działek rolnych, do których wnioskodawca ubiega się o przyznanie płatności. Powierzchnie wyrysowane powinny być zgodne z powierzchniami zadeklarowanymi we wniosku.

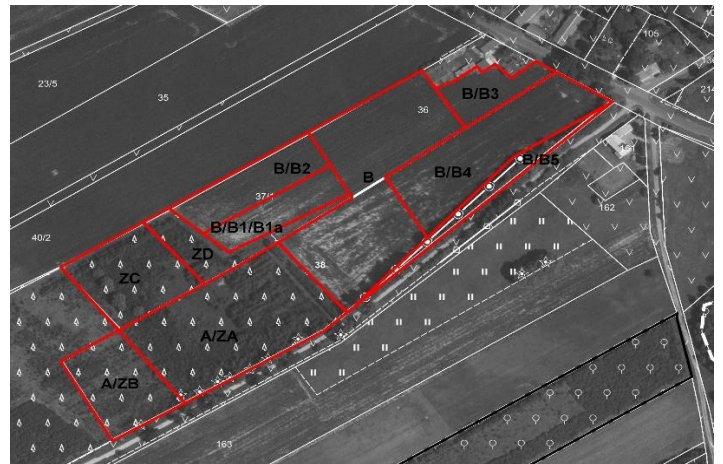
**UWAGA:** należy bezwzględnie zadbać o pełną zgodność oznaczeń literowych działek rolnych w formularzu wniosku oraz oznaczeń działek rolnych i elementów EFA wyrysowanych na materiale graficznym.

**Ważne:** na otrzymanym materiale graficznym należy obowiązkowo ponownie wyrysować działki rolne i przekreślić nieaktualne oznaczenia literowe.

**Przykład 1 Gospodarstwo niepodlegające obowiązkowi realizacji praktyk w zakresie dywersyfikacji upraw i utrzymania obszarów proekologicznych**



Granice upraw



Zasada wyrysowania i oznaczania działek rolnych na materiale graficznym

### Wyjaśnienie:

Gospodarstwo rolne składa się z 4 działek ewidencyjnych o numerach: 36, 37/1, 37/2 oraz 38. Działki są położone na obszarze ONW. Powierzchnia gruntów ornym w gospodarstwie wynosi 6,80 ha. Rolnik nie podlega obowiązkowi dywersyfikacji upraw i obowiązkowi utrzymywania obszarów proekologicznych.

### Wykaz działek rolnych:

**A** – JPO L – 2,90 ha (powierzchnia zalesiona po roku 2008 w ramach PROW 2007-2013 i PROW 2014-2020, nie przysługuje płatność ONW),

**B** – JPO – 6,80 ha (powierzchnia upraw: soja 0,60 ha + lucerna 0,70 ha + kukurydza 1,40 ha + trawy na gruntach ornym 0,60 ha + trawy na ugorze 0,10 ha + ziemniaki 2,00 ha + pszenica jara 1,40 ha, tworzy zwarty obszar gruntu),

Na działce rolnej B – JPO, znajdują się uprawy wymagające odrębnego wykazania we wniosku:

**B1** – P STR, 0,60 ha, **B1a** – soja, 0,60 ha **B2** - P PAS – 0,70 ha, **B3** – trawy na gruntach ornym – 0,60 ha, **B4** – P skrobia -2,00 ha, **B5** – trawy na ugorze – 0,10 ha.

Uwaga: powierzchnie uprawy kukurydzy i pszenicy jarej nie wykazuje się w odrębnych pozycjach, gdyż powierzchnia gruntów ornym w gospodarstwie jest mniejsza niż 10 ha (6,80 ha). Uprawę soi, traw na gruntach ornym oraz traw na ugorze należy zawsze zadeklarować jako odrębną działkę rolną.

VII. OŚWIADCZENIE O SPOSOBIE WYKORZYSTYWANIA DZIAŁEK ROLNYCH <sup>23)</sup>											
Oznaczenie działki rolnej	Grupa upraw <sup>24)</sup> /Obszar <sup>25)</sup> /Uprawa <sup>26)</sup>	Powierzchnia działki rolnej <sup>27)</sup>		Nr działki ewidencyjnej, na której jest położona działka rolna	Powierzchnia działki rolnej w granicach działki ewidencyjnej		Powierzchnia deklarowana do płatności ONW w ramach obszaru ONW <sup>28)</sup>			Dane w zakresie płatności rolno-środowiskowo-klimatycznej/ekologicznej	Uwagi
		ha	a		ha	a	Oznaczenie obszaru ONW <sup>27)</sup>	ha	a		
1	2	3	4	5	6	7	8	9	10		
A	JPO L	2	90	38	2	90					
B	JPO	6	80	36	2	00	ONW_1	2	00		
				37/1	1	30	ONW_1	1	30		
				38	3	50	ONW_1	3	50		
B1	P STR	0	60	37/1	0	60					
B1a	Soja	0	60	37/1	0	60					
B2	P PAS	0	70	37/1	0	70					
B3	Trawy na gruntach ornym	0	60	36	0	60					
B4	P skrobia	2	00	38	2	00					
B5	Trawy na ugorze	0	10	38	0	10					

Rolnik w ramach PROW na lata 2007-2013, posiada dwa zobowiązania zalesieniowe, w ramach których:

- na działce ewidencyjnej nr 021404\_2.0009.38, w ramach schematu I (zalesianie gruntów rolnych) zalesił 2,20 ha (decyzja 0149-2009-000011).
- na działce ewidencyjnej nr 021404\_2.0009.37/2, w ramach schematu II (zalesianie gruntów innych niż rolne) zalesił 0,51 ha (decyzja 0149-2014-000002),

W roku 2018 rolnik składa wniosek o wypłatę pomocy na zalesianie, deklarując powierzchnię:

- 2,00 ha w ramach zobowiązania wynikającego z decyzji 0149-2009-000011 (rolnik częściowo zlikwidował uprawę leśną – likwidacja na powierzchni 0,20 ha), rolnik nie deklaruje powierzchni w ramach premii pielęgnacyjnej, ponieważ minęło już 5 lat od założenia uprawy leśnej – rolnik nie jest już uprawniony do otrzymania premii pielęgnacyjnej,
- 0,51 ha w ramach zobowiązania wynikającego z decyzji 0149-2014-000002.

W tym przykładzie rolnik deklaruje na działce ewidencyjnej nr 021404\_2.0009.38 powierzchnię 2,00 ha, natomiast powierzchnia zalesienia objęta zobowiązaniem wynosiła 2,20 ha (decyzja 0149-2009-000011). W tym przypadku należy wypełnić Deklarację powierzchni zalesionych gruntów.

Natomiast powierzchnia deklarowana na działce ewidencyjnej nr 021404\_2.0009.37/2 nie uległa zmniejszeniu w odniesieniu do powierzchni zalesienia objętej zobowiązaniem i wynosi 0,51 ha (decyzja 0149-2014-000002). W tym przypadku nie należy wypełniać Deklaracji powierzchni zalesionych gruntów.

**Ważne:** W roku 2018 rolnik po raz ostatni jest uprawniony do otrzymania premii pielęgnacyjnej (mija 5 rok od założenia uprawy leśnej).

WYPŁATA POMOCY NA ZALESIANIE W RAMACH PROW 2007-2013 <sup>1)</sup>						Numer identyfikacyjny: 0 1 2 3 4 5 6 7 8															
VIA. Dane niezbędne do ustalenia wysokości pomocy <sup>2)</sup>						Deklaracja powierzchni zalesionych gruntów <sup>3)</sup>						Załącznik do wniosku o wypłatę pomocy na zalesianie (PROW 2007-2013)									
Lp.	Oznaczenie gruntu zalesionego <sup>4)</sup>	Powierzchnia gruntu zalesionego	Identyfikator działki ewidencyjnej, na której położony jest grunt zalesiony <sup>5)</sup>	Powierzchnia gruntu zalesionego w granicach działki ewidencyjnej	Numer decyzji o przyznaniu pomocy na zalesianie <sup>6)</sup>	Premia pielęgnacyjna <sup>7)</sup>				Premia pielęgnacyjna dla upraw zakładanych w warunkach niekorzystnych (grunty wodochonne i glebochonne) <sup>8)</sup>		Premia pielęgnacyjna dla upraw zakładanych z wykorzystaniem sukcesji naturalnej <sup>9)</sup>		Ochrona upraw przed zwierzętami <sup>10)</sup>			Premia zalesieniowa <sup>11)</sup>				
						na terenach o korzystnej konfiguracji		na terenach o nachyleniu powyżej 12°		na terenach o korzystnej konfiguracji		na terenach o nachyleniu powyżej 12°		na terenach o korzystnej konfiguracji		na terenach o nachyleniu powyżej 12°		zabezpieczenie repelentami	zabezpieczenie 3 palikami	zabezpieczenie owczą wełną	
						ha	a	ha	a	ha	a	ha	a	ha	a	ha		a	ha	a	ha
1	ZA	2 00	021404_2.0009.38	2 00	0149-2009-00011	0	00	0	00	0	00	0	00	00	00	0	00	2	00		
2	ZD	0 51	021404_2.0009.37/2	0 51	0149-2014-00002																

W zakresie zalesień realizowanych w ramach PROW na lata 2014-2020 rolnik:

- w roku 2015 wykonał zalesienie na działce ewidencyjnej nr 021404\_2.0009.38 (plan zalesienia obejmuje powierzchnię 0,90 ha),
- w roku 2018 wnioskuje o przyznanie pierwszej premii pielęgnacyjnej do gruntów z sukcesją naturalną na działce ewidencyjnej nr 021404\_2.0009.37/2 (plan zalesienia obejmuje powierzchnię 1,00 ha).

W przypadku zalesienia na działce ewidencyjnej nr 021404\_2.0009.38 łączna powierzchnia objęta planem zalesienia obejmuje grunt, na którym wykonano zalesienie o powierzchni 0,70 ha oraz sukcesję naturalną na powierzchni 0,20 ha. Należy zaznaczyć, iż cały obszar zalesiony oznaczony ZB, zapewnił rolnikowi prawo do płatności w 2008 r. w ramach systemu jednolitej płatności obszarowej i tym samym w całości (0,90 ha) kwalifikuje się do jednolitej płatności obszarowej. Obszar taki deklarowany jest jako JPO L. Rolnik podaje powierzchnię zalesienia w ramach poszczególnych składowych premii pielęgnacyjnej. W przypadku premii zalesieniowej deklarowana powierzchnia dotyczy jedynie powierzchni gruntu, na którym zostało wykonane zalesienie.

W przypadku zalesienia na działce ewidencyjnej nr 021404\_2.0009.37/2, rolnik deklaruje grunt z sukcesją naturalną, do którego nie było przyznane wsparcie na zalesienie. W przypadku gruntów zalesionych z wykorzystaniem sukcesji naturalnej rolnik jest uprawniony jedynie do otrzymania premii pielęgnacyjnej (rolnik wyszczególnia powierzchnię zalesienia w ramach poszczególnych składowych).

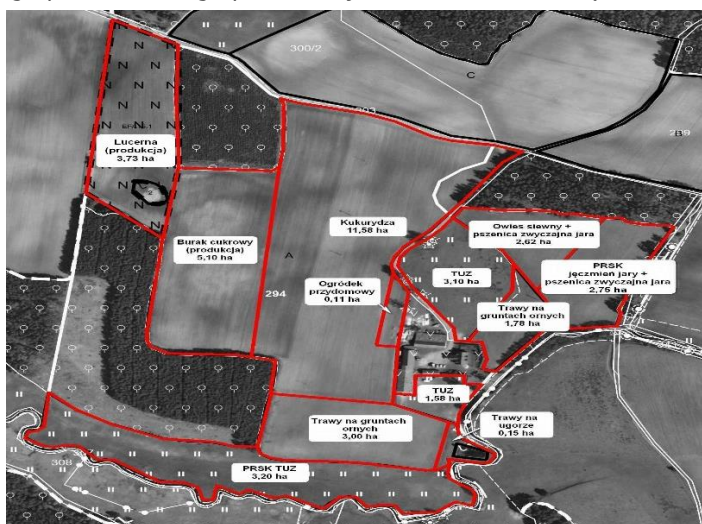
W kolumnach, w których wnioskodawca nie podaje danych dotyczących powierzchni należy wpisać wartość 0,00 ha.

VIIB. OŚWIADCZENIE O POWIERZCHNI GRUNTU, NA KTÓRYM ZOSTAŁO WYKONANE ZALESIENIE, LUB GRUNTÓW Z SUKCESJĄ NATURALNĄ W RAMACH PROW 2014-2020 <sup>1)</sup>						Numer identyfikacyjny: 0 1 2 3 4 5 6 7 8															
Lp.	Oznaczenie gruntu zalesionego lub gruntu z sukcesją naturalną <sup>2)</sup>	Powierzchnia gruntu zalesionego lub gruntu z sukcesją naturalną	Identyfikator działki ewidencyjnej, na której położony jest grunt zalesiony lub grunt z sukcesją naturalną	Powierzchnia gruntu zalesionego lub gruntu z sukcesją naturalną w granicach działki ewidencyjnej	Premia pielęgnacyjna do gruntów z sukcesją naturalną <sup>3)</sup>	Premia pielęgnacyjna <sup>4)</sup>							Premia zalesieniowa <sup>5)</sup>								
						na gruntach w warunkach korzystnych		na gruntach o nachyleniu terenu powyżej 12°		na gruntach erozyjnych		na gruntach erozyjnych o nachyleniu terenu powyżej 12°		na gruntach z wykorzystaniem sukcesji naturalnej		na gruntach o nachyleniu terenu powyżej 12° z wykorzystaniem sukcesji naturalnej		zabezpieczenie drzewek repelentami <sup>6)</sup>			
						ha	a	ha	a	ha	a	ha		a	ha	a	ha	a	ha	a	
1	ZB	0 90	021404_2.0009.38	0 90	<input type="checkbox"/>	0	20	0	40	0	00	0	10	0	00	0	20	0	00	0	70
2	ZC	1 00	021404_2.0009.37/2	1 00	<input checked="" type="checkbox"/>	0	00	0	00	0	00	0	00	0	80	0	20	0	00	0	00

## Przykład 2 Gospodarstwo podlegające obowiązkowi realizacji praktyk w zakresie dywersyfikacji upraw i utrzymania obszarów proekologicznych

**Ważne:** na otrzymanym materiale graficznym należy obowiązkowo ponownie wyrysować działki rolne i przekreślić nieaktualne oznaczenia literowe. **Wyjaśnienie:**

Gospodarstwo rolne składa się z 2 działek ewidencyjnych o numerach: 294 i 296. Działki są położone na obszarze ONW. Powierzchnia gruntów ornych w gospodarstwie wynosi 38,70 ha. Rolnik podlega obowiązkowi dywersyfikacji upraw oraz obowiązkowi utrzymania obszarów proekologicznych w gospodarstwie. W gospodarstwie jest realizowane zobowiązanie rolno-środowiskowo-klimatyczne.



Granice upraw



Zasada wyrysowania i oznaczania działek rolnych na materiale graficznym

### Wykaz działek rolnych:

**A** – JPO – 28,45 ha. Ponieważ rolnik podlega obowiązkowi dywersyfikacji powinien „rozpisać” działki rolne dla każdej uprawy.

**A1** – PRSK TUZ, 3,20 ha (rolnik deklaruje powierzchnię zajęta pod trwały użytek zielony do płatności rolno-środowiskowo-klimatycznej (PROW 2014-2020), wariant 4.3), **A1a** – TUZ 3,20 ha, **A2** – trawy na gruntach ornych 3,00 ha, **A3** – trawy na ugorze 0,15 ha (od roku 2018 rolnik ma obowiązek wykazać jako odrębną uprawę trawy na ugorze), **A4** – TUZ 1,58 ha, **A5** - kukurydza 11,58 ha, **A6** – uprawa mieszana 0,11 ha (jako jedna uprawa deklarowany jest obszar, na którym prowadzone są obok siebie odrębne uprawy (np. marchew, pietruszka, seler, itd.), z których każda ma powierzchnię mniejszą niż 0,1 ha), **A7** – P burak cukrowy 5,10 ha (rolnik zobowiązany jest dołączyć do wniosku umowę na uprawę buraków cukrowych), **A8** – P PAS 3,37 ha, **A8a** – 3,73 ha lucerna.

**B** – JPO – 10,25 ha

**B1** – trawy na gruntach ornych, 1,78 ha, **B2** – TUZ 3,10 ha, **B3** – owies zwyczajny z pszenicą zwyczajną jarą 2,62 ha, **B4** – PRSK jęczmień jary z pszenicą zwyczajną jarą (rolnik deklaruje powierzchnię zajęta pod mieszankę do płatności rolno-środowiskowo-klimatycznej (PROW 2014-2020), wariant 2.1) (obszary, na których wysiewana jest mieszanka nasion uznawane są za oddzielne uprawy, pod warunkiem, że gatunki z różnych mieszanek nasion różnią się od siebie).

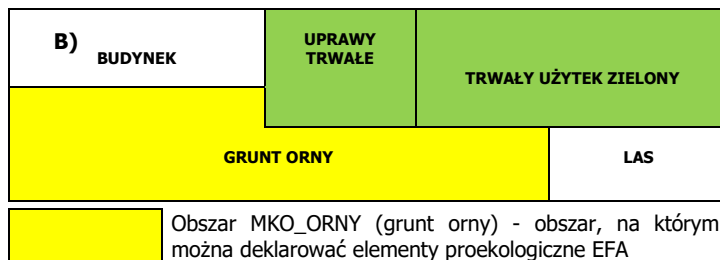
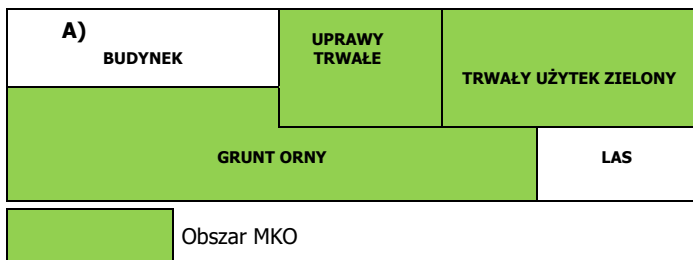
VII. OŚWIADCZENIE O SPOSOBIE WYKORZYSTYWANIA DZIAŁEK ROLNYCH <sup>29)</sup>												
Oznaczenie działki rolnej	Grupa upraw <sup>29)</sup> /Obszar <sup>29)</sup> /Uprawa <sup>24)</sup>	Powierzchnia działki rolnej <sup>25)</sup>		Nr działki ewidencyjnej na której jest położona działka rolna	Powierzchnia działki rolnej w granicach działki ewidencyjnej		Powierzchnia deklarowana do płatności ONW w ramach obszaru ONW <sup>26)</sup>			Dane w zakresie płatności rolno-rodowiskowej/rolno-środowiskowo-klimatycznej/ekologicznej		Uwagi
		ha	a		ha	a	Oznaczenie obszaru ONW <sup>27)</sup>	ha	a	Nr pakietu/wariantu/opcji	Informacje szczegółowe dotyczące realizacji zobowiązania rolno-rodowiskowego, rolno-środowiskowo-klimatycznego lub ekologicznego <sup>28)</sup>	
1	2	3	4	5	6	7	8	9	10	11		
A	JPO	28	45	294	28	00	ONW_1	28	00			
				296	0	45	ONW_1	0	45			
A1	PRSK TUZ	3	20	294	3	20				4.3	pastwiskowy	
A1a	TUZ	3	20	294	3	20						
A2	Trawy na gruntach ornych	3	00	294	3	00						
A3	Trawy na ugorze	0	15	294	0	15						
A4	TUZ	1	58	294	1	58						
A5	Kukurydza	11	58	294	11	13						
				296	0	45						
A6	Uprawa mieszana	0	11	294	0	11						
A7	P burak cukrowy	5	10	294	5	10						
A8	P PAS	3	73	294	3	73						
A8a	Lucerna	3	73	294	3	73						
B	JPO	10	25	296	10	25	ONW_1	10	25			
B1	Trawy na ugorze	1	78	296	1	78						
B2	TUZ	3	10	296	3	10						
B3	Owies siewny z pszenicą zwyczajną jarą	2	62	296	2	62						
B4	PRSK jęczmień jary z pszenicą zwyczajną jarą	2	75	296	2	75				2.1	Żyto ozime, wyka ozima, rzepak ozimy	

#### D. OGÓLNE ZASADY WYPEŁNIANIA MATERIAŁU GRAFICZNEGO

**Materiał graficzny stanowi integralną część wniosku o przyznanie płatności na rok 2018.** Jest to wydrukowana w określonej skali mapa wraz z dodatkowymi informacjami dotyczącymi działek referencyjnych. Materiał graficzny drukowany jest w układzie współrzędnych płaskich prostokątnych 1992. Podana na materiale graficznym podziałka liniowa umożliwia dokonanie przybliżonego pomiaru odległości i tym samym powierzchni, co w rezultacie pozwala na dokładniejsze wyrysowanie geometrii deklarowanych działek rolnych/EFA/elementów krajobrazu, z zachowaniem ich wzajemnych proporcji lub zlokalizowanie i wyrysowanie deklarowanych elementów proekologicznych EFA. Materiał graficzny drukowany jest w skali od 1:1 000 do 1:10 000 (dla skali 1:2 000 odcinek na mapie o długości 1 cm odpowiada 20 m w terenie). Na materiale graficznym znajdują się między innymi: granice i numery działek ewidencyjnych, granice obszarów wyłączonych z płatności oraz granice innych obszarów o sposobie użytkowania możliwym do określenia na podstawie ortofotomapy, np. sad. Jednocześnie na materiale graficznym zostały przedstawione tzw. elementy EFA zadeklarowane w latach 2016 lub 2017, a także możliwe do zidentyfikowania na ortofotomapie w roku 2015 (wyjątek stanowią między innymi łąki, które znalazły odwzorowanie w danych wektorowych LPIS tylko w przypadku ich deklaracji w kampanii 2016 lub 2017), zasięgi trwałych użytków zielonych [TUZ] oraz trwałych użytków zielonych wartościowych pod względem środowiskowym [TUZ cenny]. Informacja ta ma na celu umożliwienie wnioskodawcy jednoznacznej identyfikacji deklarowanej działki rolnej w odniesieniu do działki ewidencyjnej oraz aktualizacji danych LPIS poprzez potwierdzenie/negację przez wnioskodawcę sposobu użytkowania terenu. W celu uzyskania płatności w roku 2018 wnioskodawca zobowiązany jest do wypełnienia materiału graficznego zgodnie ze stanem faktycznym na gruncie. Poza informacją o deklarowanych działkach rolnych (ich rodzajem, oznaczeniem oraz dokładnym położeniem), elementach proekologicznych EFA (dla gospodarstw powyżej 15 ha gruntów ornych) oraz o powierzchni, która nie została zgłoszona do płatności, wnioskodawca zobowiązany jest nanieść na materiale graficznym informacje o występujących elementach krajobrazu, tj. drzewach będących pomnikami przyrody, rowach do 2 m szerokości oraz oczkach wodnych o łącznej powierzchni mniejszej niż 100 m<sup>2</sup>. W celu ułatwienia lokalizacji działek ewidencyjnych/rolnych materiał graficzny obejmuje również obszar położony w najbliższym sąsiedztwie deklarowanej w roku poprzednim działki ewidencyjnej. Wyrysowanie działek rolnych oraz potwierdzenie/negacja lub wskazanie lokalizacji nowych elementów EFA powinno mieć charakter szkicu w pełni zintegrowanego z obrazem widocznym na ortofotomapie. Szkic ten powinien umożliwiać aktualizację danych referencyjnych zawartych w systemie LPIS poprzez czytelną, jednoznaczną lokalizację na materiale graficznym granic działek rolnych, elementów krajobrazu podlegających zachowaniu, elementów EFA oraz sposobu użytkowania terenu.

Jeżeli materiał graficzny posiada rozbieżności w stosunku do stanu faktycznego, wnioskodawca zobowiązany jest wprowadzić na tym materiale korekty i w sposób jednoznaczny je opisać, w celu dokonania aktualizacji danych LPIS. Opis może znajdować się na materiale graficznym (MG), w części informacyjnej załącznika lub na odwrocie materiału graficznego. W przypadku opisu w części informacyjnej załącznika lub na odwrocie MG opis powinien być opatrzony datą i podpisem wnioskodawcy. Brak wprowadzenia niezbędnych zmian do systemu LPIS, może w przyszłości skutkować zmniejszeniem płatności z tytułu przeddeklarowania powierzchni. Do wniosku spersonalizowanego oprócz materiału graficznego dołączone są dwie karty informacyjne tj.: *Informacja dotycząca działek deklarowanych do płatności* oraz *Informacja dotycząca występowania elementów proekologicznych (EFA) na działkach deklarowanych do płatności*. Szczegółowy opis tych kart informacyjnych znajduje się w sekcji H oraz I niniejszej instrukcji.

**Maksymalny kwalifikowalny obszar (MKO)** obejmuje swoim zakresem grunt rolny, w którego skład wchodzi: grunty orne, uprawy trwałe oraz trwałe użytki zielone [rys. A)]. Obszar MKO\_ORNY obejmuje swoim zakresem grunt orny, na którym można deklarować elementy proekologiczne EFA [rys. B)].



**Elementy proekologiczne uznane za obszary EFA muszą być położone na gruntach ornych lub w ich sąsiedztwie.** Od 2018 r. za obszary przylegające uznaje się elementy krajobrazu oraz strefy buforowe i miedze, które bezpośrednio przylegają do gruntu ornego (lub są położone w pasie o szerokości 5 m wokół działki rolnej), jeżeli przylegają do obszaru proekologicznego bezpośrednio przylegającego do gruntów ornych gospodarstwa. Elementy o nieregularnym kształcie (np. oczka wodne) są uznawane za EFA, jeśli fizycznie dotykają gruntu ornego. Liniewe elementy krajobrazu (np. żywopłot) oraz strefy buforowe i miedze są uznawane za obszary EFA, jeśli przylegają dłuższą krawędzią do gruntu ornego.

**Wszystkie grunty, na których deklarowane są elementy proekologiczne muszą być w posiadaniu rolnika.**

1. W roku 2018 kartę informacyjną [*Informacja dotycząca występowania elementów proekologicznych (EFA) na działkach deklarowanych do płatności*] oraz materiał graficzny z oznaczeniem elementów EFA zidentyfikowanych w LPIS otrzymują wyłącznie wnioskodawcy, którzy w roku 2017 zadeklarowali działki rolne o łącznej powierzchni gruntów ornych wynoszącej więcej niż 15 ha. Informacja o powierzchni gruntów ornych na działkach zadeklarowanych w roku 2017 została wskazana w kolumnie nr 5 *Informacji dotyczącej działek deklarowanych do płatności*.
2. Jeżeli przed złożeniem wniosku wnioskodawca ma jakiegokolwiek wątpliwości dotyczące przekazanego materiału graficznego, w tym powierzchni obszaru MKO lub elementów EFA - może uzyskać wszelkie informacje na ten temat kontaktując się z właściwym miejscowo biurom powiatowym ARiMR.
3. Przewodnik „Zasady wypełniania materiału graficznego w zakresie deklaracji EFA” dostępny jest na stronie internetowej ARiMR ([www.arimr.gov.pl](http://www.arimr.gov.pl)).

### D.1. SZCZEGÓŁOWE ZASADY WYPEŁNIANIA MATERIAŁU GRAFICZNEGO W ZAKRESIE AKTUALIZACJI LPIS

Legenda symboli zawartych na materiale graficznym zamieszczona została wyłącznie w niniejszej instrukcji. Legenda symboli nie jest zamieszczona na materiale graficznym dołączonym do wniosku o przyznanie płatności.

W roku 2018 na materiale graficznym dla części rolników wyrysowane są działki rolne i elementy proekologiczne deklarowane przez rolnika w roku 2017 i uznane przez ARiMR (oznaczone czarnym kolorem). Zidentyfikowane przez ARiMR potencjalne elementy EFA oznaczone są kolorem białym. Jeśli działka ewidencyjna, dla której został wygenerowany materiał graficzny znajduje się na określonym obszarze specjalnym, zostaje to oznaczone symbolem „X” w tabeli umieszczonej na materiale graficznym w części informacyjnej. Obszary specjalne to np. Park narodowy, Obszary Natura 2000, Plany zadań ochronnych. Na materiale graficznym nie są prezentowane obszary specjalne: Tereny o spadku powyżej 10%, Tereny o spadku powyżej 20%, Tereny o nachyleniu powyżej 12°, Tereny o nachyleniu powyżej 20°.

#### Legenda oznaczeń na mapie

Działki	Obszary specjalne	Dane ARiMR	Deklaracja 2017	EFA	Dane ARiMR	Deklaracja 2017	EFA
<ul style="list-style-type: none"> <li>Działka ewidencyjna</li> <li>Działka ewidencyjna producenta</li> <li>Działka rolna producenta</li> </ul>	<ul style="list-style-type: none"> <li>Park narodowy</li> <li>Park krajobrazowy</li> <li>Rezerwat przyrody</li> <li>Plan Zadań Ochronnych</li> <li>Obszar Natura 2000 OSO</li> <li>Obszar Natura 2000 SOO</li> </ul>			<ul style="list-style-type: none"> <li>Zadrzewienie grupowe/ zadrzewienie śródpolne</li> <li>Obszar zalesiony po 2008 roku</li> <li>Zagajnik o krótkiej rotacji</li> <li>Grunty ugorowane</li> <li>Międzyplon ścierniskowy</li> <li>Międzyplon ozimy</li> <li>Wszystkie traw w plon główny</li> <li>Obszary objęte uprawami wiążącymi azot</li> <li>Oczko wodne mniejsze niż 100 m<sup>2</sup></li> <li>Oczko wodne od 100 m<sup>2</sup> do 1000 m<sup>2</sup></li> <li>Rów EFA (do 6m szerokości)</li> </ul>			<ul style="list-style-type: none"> <li>Rów (do 2 m szerokości)</li> <li>Miedza śródpolna</li> <li>Żywopłoty/ pasy zadrzewione</li> <li>Strefy buforowe</li> <li>Zadrzewienie liniowe</li> <li>Linia lasu</li> <li>Pasy gruntów kwalifikujących się do płatności wzdłuż obrzeży lasu bez produkcji</li> <li>Pasy gruntów kwalifikujących się do płatności wzdłuż obrzeży lasu z produkcją</li> <li>Pomnik przyrody</li> <li>Drzewo wolnostojące</li> </ul>
<b>Pola zagospodarowania</b> <ul style="list-style-type: none"> <li>Sad/ uprawy trwałe</li> <li>Trwały Użytek Zielony</li> <li>Teren zalesiony lub zakrzewiony</li> <li>Obszary cenne dla kampanii 2018</li> <li>Pozostałe tereny wyłączone</li> </ul>	<b>Grunty niezgłoszone</b> <ul style="list-style-type: none"> <li>Grunty orne</li> <li>Uprawy trwałe</li> <li>Trwały Użytek Zielony</li> </ul>						

### D.2 AKTUALIZACJA DANYCH LPIS - dotyczy - POWIERZCHNI KWALIFIKOWALNEJ DO PŁATNOŚCI



Wnioskodawca na materiale graficznym powinien wyrysować przebieg działek rolnych, zgodnie z opisem w niniejszej instrukcji. W przypadku stwierdzenia jakiegokolwiek rozbieżności treści materiału graficznego w stosunku do stanu faktycznego na gruncie, wnioskodawca ma obowiązek je oznaczyć i opisać stosownym komentarzem na materiale graficznym [1].

Ważnym elementem jest również wyrysowanie na materiale graficznym elementów krajobrazu [2] oraz elementów proekologicznych EFA [3].

Ponadto wnioskodawca wypełniając materiał graficzny powinien oznaczyć niezgłaszany do płatności w danym roku obszar [4]. Wszystkie informacje, które zostaną wniesione przez wnioskodawcę pozwolą w jak najbardziej precyzyjny sposób potwierdzić deklarowaną przez niego powierzchnię do płatności.

## E. NORMY I WYMOGI WZAJEMNEJ ZGODNOŚCI

Wnioskodawca ubiegający się o przyznanie płatności bezpośrednich, płatności ONW, płatności rolnośrodowiskowej (PROW 2007-2013), płatności rolno-środowiskowo-klimatycznej (PROW 2014-2020), płatności ekologicznej (PROW 2014-2020), wypłatę pomocy na zalesianie (PROW 2007-2013) - Schemat I – Zalesianie gruntów rolnych, premii pielęgnacyjnej i premii zalesieniowej (PROW 2014-2020) oraz pierwszej premii pielęgnacyjnej do gruntów z sukcesją naturalną (PROW 2014-2020), zobowiązany jest przestrzegać przez cały rok kalendarzowy norm i wymogów w zakresie wzajemnej zgodności. W kontrolach realizowanych przez ARiMR na obszarze całego gospodarstwa rolnego, na działkach zadeklarowanych we wniosku, zgłoszonych oraz niezgłoszonych do płatności, sprawdzane jest przestrzeganie przez wnioskodawcę norm dobrej kultury rolnej zgodnej z ochroną środowiska oraz wymogów podstawowych w zakresie ochrony dzikiego ptactwa, ochrony siedlisk przyrodniczych oraz dzikiej fauny i flory, ochrony wód przed zanieczyszczeniami powodowanymi przez azotany pochodzenia rolniczego, zdrowia roślin oraz bezpieczeństwa żywności w odniesieniu do produkcji roślinnej. W kontrolach realizowanych przez Inspekcję Weterynaryjną sprawdzane jest przestrzeganie wymogów dotyczących bezpieczeństwa żywności w odniesieniu do produkcji zwierzęcej, identyfikacji i rejestracji zwierząt, chorób zwierząt, dobrostanu zwierząt. Wykaz norm i wymogów wzajemnej zgodności jest zamieszczony na stronie internetowej ARiMR [www.arimr.gov.pl](http://www.arimr.gov.pl).

Zgodnie z obowiązującą ustawą prawo wodne w celu zmniejszenia zanieczyszczenia wód azotanami pochodzącymi ze źródeł rolniczych oraz zapobieżeniu dalszemu ich zanieczyszczeniu w 2018 roku zostanie opracowany i wdrożony na terenie całego państwa program działań. Program ten zawierać będzie określone środki służące ograniczeniu rolniczego wykorzystania nawozów, w tym sposoby i warunki nawożenia na glebach zamrzniętych, zalanych wodą, nasyconych wodą lub przykrytych śniegiem, w pobliżu wód powierzchniowych i na terenach o dużym nachyleniu, a także zachowanie równowagi między możliwym do przewidzenia zapotrzebowaniem upraw na azot a zasileniem upraw azotem z gleby oraz z nawożenia. W programie zostaną wskazane okresy, w których dozwolone jest rolnicze wykorzystanie nawozów oraz dawki nawozów i sposoby nawożenia; warunki, w których wykorzystanie niektórych rodzajów nawozów jest zabronione; określone zostaną też warunki przechowywania odchodów zwierzęcych, w tym powierzchni i pojemności urządzeń do ich przechowywania. Program zawierać będzie informacje o prawidłowym planowaniu nawożenia azotem poszczególnych roślin; określenie listy upraw intensywnych; współczynników przeliczeniowych sztuk rzeczywistych zwierząt gospodarskich na duże jednostki przeliczeniowe, określenie sposobu obliczania sztuk przelotowych i stanu średniorocznego, a także sposobu obliczania minimalnej wielkości miejsc do przechowywania odchodów zwierzęcych. W programie działań zostaną określone średnie roczne wielkości produkcji odchodów zwierzęcych i koncentracji zawartego w nich azotu w zależności od gatunku zwierzęcia gospodarskiego, jego wieku i wydajności oraz systemu utrzymania. Określony zostanie sposób obliczania dawki nawozów azotowych mineralnych; maksymalnej dawki nawozów azotowych dla upraw w plonie głównym oraz sposób ustalania wielkości rocznej dawki odchodów zwierzęcych wykorzystywanych rolniczo zawierającej nie więcej niż 170 kg azotu w czystym składniku na 1 ha użytków rolnych. W programie działań zostanie określony sposób dokumentowania oraz harmonogram rzeczowy i czasowy realizacji programu.

### E.1. ZASADY DEKLAROWANIA ROWÓW, DRZEW BĘDĄCYCH POMNIKAMI PRZYRODY ORAZ OCZEK WODNYCH NA MATERIALE GRAFICZNYM

**Elementy krajobrazu – oczka wodne (OW), drzewa będące pomnikami przyrody (PP) oraz rowy (RÓW) do 2 m szerokości, podlegające zachowaniu.**

Elementy krajobrazu podlegające zachowaniu to: **oczka wodne (OW)** w rozumieniu przepisów o ochronie gruntów rolnych i leśnych, o łącznej powierzchni mniejszej niż 100 m<sup>2</sup>, **drzewa będące pomnikami przyrody (PP) i rowy (RÓW)** do 2 m szerokości. **Zachowanie charakterystycznych elementów krajobrazu:** wnioskodawca zobowiązany jest do zachowania na gruntach rolnych będących w jego posiadaniu drzew będących pomnikami przyrody, rowów do 2 metrów szerokości oraz oczek wodnych w rozumieniu przepisów o ochronie gruntów rolnych i leśnych o łącznej powierzchni mniejszej niż 100 m<sup>2</sup>. Wnioskodawca na materiale graficznym dołączonym do wniosku o przyznanie płatności na rok 2018 otrzyma informacje dotyczące zarejestrowanych w roku 2017 elementów krajobrazu typu (**RÓW**), (**PP**) oraz (**OW**). W roku 2018 wnioskodawca zobowiązany jest te dane zweryfikować oraz zaznaczyć ewentualne miejsce położenia nowych elementów krajobrazu wraz z opisem: dla drzew będących pomnikami przyrody kodem **PP**, dla rowów do 2 m szerokości kodem **RÓW**, dla oczek wodnych o łącznej powierzchni mniejszej niż 100 m<sup>2</sup> kodem **OW**. **Uwaga:** Każdy wnioskodawca ma obowiązek wskazać położenie na materiale graficznym elementów krajobrazu podlegających zachowaniu. **Nie należy zaznaczać ponownie elementów krajobrazu już wskazanych na materiale graficznym.**

### F. ZASADY USTALANIA POWIERZCHNI GRUNTÓW ORNYCH W GOSPODARSTWIE NA POTRZEBY OBLICZANIA OBSZARÓW, NA KTÓRYCH UTRZYMYWANE SĄ ELEMENTY PROEKOLOGICZNE

Obowiązek utrzymania obszarów proekologicznych (obszary EFA) dotyczy wnioskodawców posiadających więcej niż 15 ha gruntów ornych, z uwzględnieniem gruntów ornych niezgłoszonych do płatności. Wnioskodawcy ci zobowiązani są do utrzymywania obszarów EFA na powierzchni odpowiadającej przynajmniej 5% powierzchni gruntów ornych w gospodarstwie.

**Podstawą do wyliczenia 5% powierzchni elementów proekologicznych jest suma zatwierdzonej powierzchni gruntów ornych znajdujących się w gospodarstwie oraz, w stosownych przypadkach, powierzchni poszczególnych elementów EFA nie znajdujących się na gruntach ornych, tj.: elementów krajobrazu (przylegające do gruntów rolnych), stref buforowych (przylegające do gruntów rolnych), zagajników o krótkiej rotacji, obszarów zalesionych.**

Wszystkie elementy krajobrazu, które bezpośrednio przylegają do gruntu ornego lub są położone w pasie o szerokości 5 m wokół działki rolnej, mogą zostać uznane za obszary proekologiczne.

Jeżeli rolnik deklaruje jako elementy proekologiczne: EFA2 - żywoploty/pasy zadrzewione powyżej 2 m szerokości, EFA3 - drzewa wolnostojące położone poza obszarem działki rolnej, EFA4 - zadrzewienie liniowe, EFA6/9 - miedze śródpolne i strefy buforowe, o ile jest prowadzona na nich działalność rolnicza, EFA8 - rowy powyżej 2 metrów szerokości - do powierzchni gruntów ornych dodaje się powierzchnię wymienionych elementów proekologicznych, która nie została uwzględniona w powierzchni działek rolnych deklarowanych do płatności. Powierzchnię wymienionych elementów proekologicznych wylicza się mnożąc długość danego elementu proekologicznego lub liczbę drzew przez współczynnik przekształcenia.

Do powierzchni gruntów ornych dodaje się również powierzchnie zadeklarowane jako elementy proekologiczne: EFA12 - zagajniki o krótkiej rotacji, na których nie stosuje się środków ochrony roślin oraz stosuje się nawożenie zgodnie z przepisami rozporządzenia w sprawie obszarów uznawanych za obszary proekologiczne oraz warunków wspólnej realizacji praktyki utrzymania tych obszarów oraz EFA13 - Obszary zalesione po 2008 r.

Wszystkie elementy EFA, które ARiMR oznaczyła w systemie identyfikacji działek rolnych (LPIS) udostępnione zostały wnioskodawcom w spersonalizowanym wniosku i zaprezentowane w dołączonych do wniosku: *Informacji dotyczącej występowania elementów proekologicznych (EFA) na działkach deklarowanych do płatności* oraz **materiale graficznym**. Jeżeli zidentyfikowany przez ARiMR element EFA nie istnieje, rolnik powinien na materiale graficznym dokonać skreślenia takiego elementu. Oprócz elementów zidentyfikowanych przez ARiMR rolnik może deklaruować inne elementy, które mogą być uznane za elementy EFA. Elementy te należy wskazać na materiale graficznym. Elementy takie jak: EFA1 (grunty ugorowane), EFA14a (obszary z międzyplonami lub okrywą zieloną - międzyplon ścierniskowy), EFA14b (obszary z międzyplonami lub okrywą zieloną - międzyplon ozimy), EFA14c (wsiewki traw w plon główny lub roślin bobowatych drobnonasiennych w plon główny), EFA15 (obszary objęte uprawami wiążącymi azot) oraz EFA6/9 (miedze śródpolne i strefy buforowe) nie są wykazywane w *Informacji dotyczącej występowania elementów proekologicznych EFA, na działkach deklarowanych do płatności*, jednakże w części wniosków zostały one zaprezentowane przez ARiMR na materiale graficznym na podstawie danych z roku 2017. Grunty ugorowane (EFA1), obszary z międzyplonami lub okrywą zieloną (EFA14a i EFA14b) oraz obszary objęte uprawami wiążącymi azot (EFA15) stanowią tzw. grupę elementów EFA „niestabilnych”, które zostaną odzwierciedlone w systemie LPIS dopiero w przypadku, gdy wnioskodawca nieprzerwanie przez 3 lata, w tym samym miejscu będzie deklaruował te same elementy EFA.



Istnieje możliwość wspólnego deklarowania przez dwóch lub więcej wnioskodawców elementów proekologicznych, użytkowanych wspólnie. W takim przypadku powierzchnia tych elementów powinna być obliczana proporcjonalnie do udziału użytkownika przez poszczególnych wnioskodawców, a suma poszczególnych powierzchni nie może być większa niż całkowita powierzchnia danego elementu. Wówczas obowiązek utrzymania takiego elementu, dotyczy wszystkich wnioskodawców deklarujących dany element w ramach wspólnej deklaracji.

W przypadku, gdy deklarowana powierzchnia obszarów proekologicznych (po uwzględnieniu współczynnika ważenia i współczynnika przekształcenia) stanowi mniej niż 5% ustalonej powierzchni gruntów ornych, powierzchnia zatwierdzona do płatności za zazielenienie ulega zmniejszeniu, zgodnie z art. 26 rozporządzenia (UE) nr 640/2014, a dodatkowo może być zastosowana kara administracyjna, o której mowa w art. 28 przywołanego rozporządzenia.

Elementy proekologiczne zostały wymienione w tabeli poniżej. Każdy element EFA ma wyznaczoną powierzchnię [m<sup>2</sup>], długość fizyczną [metr bieżący] lub liczebność [sztuka]. Dla każdego elementu przyporządkowany został współczynnik przekształcenia oraz współczynnik ważenia, mające wpływ na powierzchnię obszaru EFA.

Przykład obliczania: Fizyczna długość elementu proekologicznego EFA4 (zadrzewienie liniowe) wynosi 30 metrów bieżących, współczynnik przekształcenia to 5, współczynnik ważenia to 2. Powierzchnia obszaru proekologicznego w tym przypadku wynosi 30x5x2=300 m<sup>2</sup>.

**Ważne:** W *Oświadczeniu o powierzchni obszarów proekologicznych* powierzchnię obszaru proekologicznego po zastosowaniu współczynnika ważenia i współczynnika przekształcenia zawsze podaje się w zaokrągleniu matematycznym do pełnych m<sup>2</sup>.

Nazwa	Elementy EFA	Współczynnik przekształcenia (m/drzewo na m <sup>2</sup> )	Współczynnik ważenia	Obszar proekologiczny [m <sup>2</sup> ]	Elementy EFA, które można wliczyć do powierzchni działki rolnej	Zadeklarowane elementy EFA, które należy wliczyć do powierzchni gruntów ornych
EFA1	Grunty ugorowane	nd.	1	1 m <sup>2</sup>	<b>TAK:</b> (mogą być również zaliczone jako uprawa w ramach praktyki dywersyfikacji upraw)	<b>NIE</b>
EFA2	Żywopłaty/pasy zadrzewione (metr bieżący)	5	2	10 m <sup>2</sup>	<b>NIE:</b> chyba, że ich szerokość nie przekracza 2 m w obrębie działki rolnej (grunt orny)	<b>TAK:</b> chyba, że ich szerokość nie przekracza 2 m i została wliczona do działki rolnej
EFA3	Drzewa wolnostojące w tym pomniki przyrody (sztuka)	20	1,5	30 m <sup>2</sup>	<b>TAK:</b> bez względu na liczbę drzew na 1 ha powierzchni gruntów ornych	<b>TAK:</b> chyba, że drzewa zostały wliczone do działki rolnej
EFA4	Zadrzewienie liniowe (metr bieżący)	5	2	10 m <sup>2</sup>	<b>NIE</b>	<b>TAK</b>
EFA5	Zagajniki śródpolne obejmujące drzewa, krzewy lub kamienie	nd.	1,5	1,5 m <sup>2</sup>	<b>NIE:</b> chyba, że łączna powierzchnia skupisk zadrzewień nie przekracza 0,01 ha	<b>TAK:</b> chyba, że łączna powierzchnia skupisk zadrzewień nie przekracza 0,01 ha i została wliczona do działki rolnej
EFA6/9	Miedze śródpolne i strefy buforowe (metr bieżący)	6	1,5	9 m <sup>2</sup>	<b>TAK:</b> o ile jest prowadzona działalność rolnicza	<b>TAK</b>
EFA7	Oczka wodne (metr kwadratowy)	nd.	1,5	1,5 m <sup>2</sup>	<b>NIE:</b> chyba, że powierzchnia oczka wodnego jest mniejsza niż 100 m <sup>2</sup> (element krajobrazu podlegający zachowaniu w ramach norm)	<b>TAK:</b> chyba, że powierzchnia oczka wodnego jest mniejsza niż 100 m <sup>2</sup> i została wliczona do działki rolnej
EFA8	Rowy (metr bieżący)	<b>5</b>	2	<b>10 m<sup>2</sup></b>	<b>NIE:</b> chyba, że szerokość rowu nie przekracza 2 m w obrębie działki rolnej (grunt orny)	<b>TAK:</b> chyba, że szerokość rowu nie przekracza 2 m i została wliczona do działki rolnej
EFA10	Pasy gruntów kwalifikujących się do płatności wzdłuż obrzeży lasu (metr bieżący) bez produkcji	6	1,5	9 m <sup>2</sup>	<b>TAK:</b>	<b>NIE</b>
EFA11	Pasy gruntów kwalifikujących się do płatności wzdłuż obrzeży lasu (metr bieżący) z produkcją	6	0,3	1,8 m <sup>2</sup>	<b>TAK</b>	<b>NIE</b>
EFA12	Obszary z zagajnikami o krótkiej rotacji, na których nie stosuje się środków ochrony roślin oraz stosuje się nawożenie zgodnie z przepisami rozporządzenia dotyczącego EFA (metr kwadratowy)	nd.	<b>0,5</b>	<b>0,5 m<sup>2</sup></b>	<b>TAK:</b> kwalifikują się gatunki z rodzaju wierzba ( <i>Salix</i> sp.), brzoza ( <i>Betula</i> sp.) i topola czarna ( <i>Populus nigra</i> )	<b>TAK</b>
EFA13	Obszary zalesione po 2008 r. (metr kwadratowy)	nd.	1	1 m <sup>2</sup>	<b>TAK:</b> Zalesianie gruntów rolnych oraz zalesianie gruntów innych niż rolne (PROW 2007-2013), Inwestycje w rozwój obszarów leśnych i poprawę żywotności lasów (PROW 2014-2020). Dotyczy gruntów zalesionych, które zapewniły w roku 2008 prawo do jednolitej płatności obszarowej	<b>TAK</b>

EFA14a	Obszary z międzyplonami lub okrywą zieloną - międzyplon ścierniskowy (metr kwadratowy)	nd.	0,3	0,3 m <sup>2</sup>	NIE	NIE
EFA14b	Obszary z międzyplonami lub okrywą zieloną - międzyplon ozimy (metr kwadratowy)	nd.	0,3	0,3 m <sup>2</sup>	NIE	NIE
EFA14c	Wsiewki traw lub rośliny bobowate drobnonasienne w plon główny (metr kwadratowy)	nd.	0,3	0,3 m <sup>2</sup>	NIE	NIE
EFA15	Obszary objęte uprawami wiążącymi azot (metr kwadratowy)	nd.	1	1 m <sup>2</sup>	TAK: (mogą być również zaliczone jako uprawa w ramach praktyki dywersyfikacji upraw)	NIE

## F.1 ZASADY WYPEŁNIANIA OŚWIADCZENIA O POWIERZCHNI OBSZARÓW PROEKOLOGICZNYCH

Oświadczenie o powierzchni obszarów proekologicznych jest wypełnione na podstawie danych ustalonych przez ARiMR w trakcie weryfikacji wniosku o przyznanie płatności na rok 2017. Należy pamiętać o konieczności weryfikacji poprawności danych zawartych w oświadczeniu o powierzchni obszarów proekologicznych na rok 2018. Jest ono przekazywane przez ARiMR wraz ze spersonalizowanym wnioskiem o przyznanie płatności na rok 2018 tylko tym wnioskodawcom, którzy w roku 2017 deklarowali obszary proekologiczne. Jeżeli nastąpiła zmiana elementów proekologicznych w stosunku do roku 2017, rolnik zobowiązany jest dokonać odpowiednich zmian.

Pole 01 oraz kolumny 1-3 oraz 5 są wypełnione przez ARiMR. W przypadku, gdy w części II oświadczenia dane są nieaktualne należy skreślić cały wiersz, w którym znajdują się nieaktualne dane, jedną kreską tak, aby zapis był widoczny i obok kreski złożyć czytelny podpis i datę. Nowe, poprawne dane należy wpisać w pierwszym wolnym wierszu.

Należy pamiętać, że w przypadku, gdy wnioskodawca posiada więcej niż 15 ha gruntów ornych w gospodarstwie ma obowiązek utrzymywać obszary proekologiczne, których powierzchnia stanowi minimum 5% powierzchni posiadanych gruntów ornych.

Szczegółowe zasady obliczania wielkości obszaru proekologicznego zostały opisane w Sekcji F niniejszej instrukcji.

**Przypomnienie:** Na stronie internetowej ARiMR [www.arimr.gov.pl](http://www.arimr.gov.pl) jest zamieszczony kalkulator, który umożliwi sprawdzenie, czy przy wskazanej przez wnioskodawcę wielkości obszarów proekologicznych, spełnia on warunek utrzymania obszarów proekologicznych w gospodarstwie.

**Zalecenie:** Zaleca się, aby wnioskodawcy posiadający powierzchnię gruntów ornych niewiele mniejszą niż 15 ha (wymóg utrzymania obszarów proekologicznych) zgłaszali elementy proekologiczne na tych samych zasadach jak wnioskodawcy posiadający powierzchnię gruntów ornych większą niż 15 ha. W sytuacji, gdy wnioskodawca wyliczy w swoim gospodarstwie powierzchnię gruntów ornych niewiele mniejszą niż 15 ha gruntów ornych, a w toku kontroli na miejscu lub kontroli administracyjnej zostanie stwierdzona powierzchnia większa niż 15 ha gruntów ornych, wówczas mogą zostać nałożone kary administracyjne z tytułu niespełnienia praktyk zazielenienia.

**Ważne:** Każdy zadeklarowany na oświadczeniu element EFA należy wyrysować na materiale graficznym. EFA3 - Drzewa wolnostojące w tym pomniki przyrody należy deklarować pojedynczo. **Powierzchnia elementów EFA powierzchniowych, np. ugorów deklarowana jest w m<sup>2</sup>.**

### I. NUMER IDENTYFIKACYJNY ROLNIKA SKŁADAJĄCEGO OŚWIADCZENIE

**Pole 01** – numer identyfikacyjny.

Pole wypełnione przez ARiMR zawierające 9-cyfrowy numer identyfikacyjny nadany na podstawie przepisów o krajowym systemie ewidencji producentów, ewidencji gospodarstw rolnych oraz ewidencji wniosków o przyznanie płatności.

### II. OŚWIADCZENIE O POWIERZCHNI OBSZARÓW PROEKOLOGICZNYCH W GOSPODARSTWIE

**kolumna 1** – należy wpisać pełny teryt działki ewidencyjnej, na której jest położony element proekologiczny. Numer teryt jest wpisany na załączniku graficznym. W przypadku gdy element proekologiczny jest położony na kilku działkach ewidencyjnych, należy wpisać jego powierzchnię w podziale na każdą działkę ewidencyjną.

**kolumna 2** – należy wpisać nazwę elementu proekologicznego, korzystając z nazw elementów EFA opisanych w Sekcji F niniejszej instrukcji (np. EFA1, EFA2, EFA3 ... itd.) oraz jego oznaczenie cyfrowe. Jeżeli na działce ewidencyjnej znajduje się kilka elementów proekologicznych (EFA) tego samego typu, każdy element należy wpisać w oddzielnym wierszu np. 3 drzewa (EFA3) na jednej działce ewidencyjnej należy wpisać w trzech oddzielnych wierszach, oznaczając każde drzewo odrębnym oznaczeniem (EFA3.1, EFA3.2, EFA3.3). W przypadku deklarowania, jako elementów proekologicznych, międzyplonu ścierniskowego (EFA14a) lub międzyplonu ozimego (EFA14b) należy także zadeklarować rośliny, które wchodzi w skład międzyplonu (za międzyplony/okrywy zieloną w ramach EFA uznawane są wsiewki traw lub bobowatych drobnonasiennych w uprawę główną lub mieszanki utworzone z co najmniej 2 gatunków roślin z następujących grup uprawnych: zboża, oleiste, pastewne, miododajne, bobowate drobnonasienne, bobowate grubonasienne) np. jeśli międzyplon ścierniskowy tworzą rzepak jary i groch, wówczas należy zadeklarować element proekologiczny w następujący sposób: EFA14a (rzepak jary, groch).

**kolumna 3** – należy wpisać faktyczną wielkość elementu proekologicznego ogółem w metrach lub metrach kwadratowych lub sztukach (liczby całkowite).

**kolumna 4** – należy wpisać faktyczną wielkość elementu proekologicznego (EFA) w metrach lub sztukach, która nie została włączona do powierzchni działki rolnej. Kolumna jest wypełniana tylko w przypadku deklarowania następujących elementów proekologicznych, których powierzchnia nie została wliczona do powierzchni działki rolnej: EFA2 - żywopłoty/pasy zadrzewione, EFA3 - zadrzewienia pojedyncze, EFA6/9 - miedze śródpolne i strefy buforowe, EFA8 - rowy. Do powierzchni działki rolnej nie wlicza się powierzchni elementów proekologicznych takich jak: EFA2 - żywopłoty/pasy zadrzewione powyżej 2 m szerokości, EFA3 - zadrzewienia pojedyncze położone poza obszarem działki rolnej, EFA4 - zadrzewienia liniowe, EFA6 - miedze śródpolne, które nie stanowią drogi dojazdowej wydzielonej w obrębie działki rolnej (grunt orny) i jej szerokość w obrębie działki rolnej nie przekracza 2 metrów i strefy buforowe, na których nie jest prowadzona działalność rolnicza, EFA8 - rowy powyżej 2 metrów szerokości.

**kolumna 5** – należy wpisać powierzchnię obszaru proekologicznego (EFA) w metrach kwadratowych, po zastosowaniu współczynnika przekształcenia i współczynnika ważenia. Wartości współczynnika przekształcenia oraz współczynnika ważenia dla poszczególnych elementów proekologicznych są zamieszczone w Sekcji F niniejszej instrukcji.

### III. INFORMACJA O WSPÓLNEJ REALIZACJI PRAKTYKI UTRZYMANIA OBSZARÓW PROEKOLOGICZNYCH

**Pole 02** – należy zaznaczyć znakiem „X” w przypadku, gdy wnioskodawca wspólnie realizuje praktykę utrzymania obszarów proekologicznych. Do wniosku należy dołączyć umowę i wypełnioną deklarację o wspólnej realizacji praktyki utrzymania obszarów proekologicznych. Formularz deklaracji o wspólnej realizacji praktyki utrzymania obszarów proekologicznych dostępny jest na stronie internetowej ARiMR [www.arimr.gov.pl](http://www.arimr.gov.pl), w biurach powiatowych i oddziałach regionalnych ARiMR oraz w ośrodkach doradztwa rolniczego.

**Pole 03** – należy wpisać procent (%) obszaru proekologicznego utrzymywanego indywidualnie w gospodarstwie rolnym. Pole należy wypełnić tylko w przypadku, gdy wnioskodawca wspólnie realizuje praktykę utrzymania obszarów proekologicznych i zaznaczył znakiem „X” pole 03.

Należy pamiętać, że w przypadku, gdy wnioskodawca posiada więcej niż 15 ha gruntów ornych w gospodarstwie, ma obowiązek utrzymywać obszary proekologiczne, których powierzchnia stanowi minimum 5% powierzchni posiadanych gruntów ornych. W przypadku wspólnej realizacji praktyki utrzymania obszarów proekologicznych należy posiadać minimum 2,5% obszaru proekologicznego indywidualnie, w swoim gospodarstwie.

#### IV. OŚWIADCZENIE

W polu tym znajduje się oświadczenie, że na wskazanych obszarach EFA w okresie ich utrzymywania nie są stosowane środki ochrony roślin.

**Pole 04** – w tym polu należy złożyć obowiązkowo czytelny podpis (imię i nazwisko) wraz z datą wypełnienia oświadczenia.

#### F.2 PRZYKŁAD: SPOSÓB WYPEŁNIANIA OŚWIADCZENIA I WYRYSOWYWANIA POWIERZCHNI OBSZARÓW PROEKOLOGICZNYCH

Wnioskodawca posiada 30,82 ha gruntów ornych.

W gospodarstwie znajdują się następujące elementy proekologiczne na działce ewidencyjnej nr 294: dwa oczka wodne o powierzchni 0,05 ha i 0,03 ha oraz obszar uprawy wiążącej azot – lucerna – w wielkości o 15000 m<sup>2</sup>. **Rolnik zobowiązany jest do nie stosowania środków ochrony roślin, w okresie utrzymywania elementu EFA.** W celu wyliczenia powierzchni gruntów na potrzeby sprawdzenia ile powierzchni obszarów proekologicznych powinno być w gospodarstwie należy zsumować powierzchnię gruntów ornych oraz powierzchnię elementów EFA, które stanowią elementy krajobrazu i których nie wlicza się automatycznie do powierzchni działki rolnej. Do powierzchni działek rolnych zadeklarowanych we wniosku nie została wliczona powierzchnia oczek wodnych. Powierzchnię ww. elementów EFA należy obliczyć wg wzoru: faktyczna wielkość elementu EFA (długości lub liczby w przypadku drzew wolnostojących) \* współczynnik przekształcenia.

W przypadku oczek wodnych współczynnika przekształcenia nie stosuje się, więc należy do powierzchni gruntów ornych dodać faktyczną powierzchnię oczek, tj.: 500 m<sup>2</sup>+300 m<sup>2</sup>=800 m<sup>2</sup>.

Powierzchnia gruntów ornych w gospodarstwie na potrzeby wyliczenia 5% EFA wynosi: 30 8200 m<sup>2</sup> + 800 m<sup>2</sup> = **30 9000 m<sup>2</sup>**.

**UWAGA:** Powierzchnia obszarów proekologicznych EFA powinna stanowić co najmniej 5% gruntów ornych. W związku z tym w gospodarstwie podanym w przykładzie powierzchnia obszarów proekologicznych (po uwzględnieniu obu współczynników) powinna wynosić minimum 15450 m<sup>2</sup> (1,5450 ha). Zadeklarowana przez rolnika powierzchnia obszarów proekologicznych wynosi 16200m<sup>2</sup>, co oznacza, że rolnik wywiązał się z obowiązku utrzymywania obszarów proekologicznych na wymaganym poziomie.

II. OŚWIADCZENIE O POWIERZCHNI OBSZARÓW PROEKOLOGICZNYCH W GOSPODARSTWIE <sup>(2), 3)</sup>				
Pełny teryt działki ewidencyjnej, na której jest położony element proekologiczny	Nazwa <sup>(1)</sup> i oznaczenie elementu proekologicznego <sup>(5)</sup>	Faktyczna wielkość elementu proekologicznego:		Powierzchnia obszaru proekologicznego po zastosowaniu współczynnika przekształcenia (konwersji) i współczynnika ważenia (m <sup>2</sup> )
		ogółem (m lub m <sup>2</sup> lub szt.)	w tym, która nie została włączona do powierzchni deklarowanej działki rolnej <sup>(6)</sup> (m lub szt.)	
1	2	3	4	5
123456 2.0001.294	EFA7.1	500	500	750
123456 2.0001.294	EFA7.2	300	300	450
123456 2.0001.294	EFA15	15000		15000

Każdy element EFA wskazany w oświadczeniu o powierzchni obszarów proekologicznych należy wyrysować na materiale graficznym, zachowując oznaczenia wskazane w kolumnie 2 tego oświadczenia.



#### Przykłady wyliczenia elementów EFA

**Przykład 1:** W gospodarstwie uprawiane są rośliny wiążące azot na powierzchni 1,50 ha. Współczynnik ważenia dla upraw wiążących azot to 1 (zmiana współczynnika). Powierzchnia obszaru proekologicznego w tym przypadku wynosi: 15000 m<sup>2</sup>\* 1=15000 m<sup>2</sup> (1,5000 ha).

**Przykład 2:** W gospodarstwie znajdują się dwa oczka wodne o powierzchni 500m<sup>2</sup>i 300 m<sup>2</sup> Współczynnik ważenia to 1,5. Powierzchnia obszaru proekologicznego w tym przypadku wynosi: (500 m<sup>2</sup>+300 m<sup>2</sup>)\*1,5 = 1200 m<sup>2</sup> (0,1200 ha).

- Elementy liniowe EFA wykazywane w metrach bieżących oznacza się przerywaną linią zaznaczając początek i koniec posiadanego i deklarowanego elementu EFA.
- Pojedyncze drzewa oznacza się czerwonym kółkiem.
- Granice elementów EFA wykazywanych w metrach kwadratowych oznacza się czerwoną przerywaną linią.

**G. INFORMACJA DOTYCZĄCA DZIAŁEK DEKLAROWANYCH DO PŁATNOŚCI – dodatkowa strona przekazywana łącznie z wnioskiem o przyznanie płatności na rok 2018**

**Informacja dotycząca działek deklarowanych do płatności**

<b>1. Dane identyfikacyjne rolnika</b>		Numer identyfikacyjny: <b>012345678</b>		Nazwisko / Nazwa pełna: <b>Kowalski</b>															
Pierwsze imię / Nazwa skrócona: <b>Stanisław</b>		<b>1</b>																	
<b>2. Informacja dotycząca działek deklarowanych do płatności</b>																			
Identyfikator działki ewidencyjnej	Nr materiału graficznego	Informacja o powierzchniach na działce ewidencyjnej																Informacje dodatkowe o działkach referencyjnych	
		MKO <sup>1</sup> - JPO	Maksymalny zwarty obszar MKO <sup>1</sup> - JPO	Powierzchnia gruntu ornego	Powierzchnia trwałych użytków zielonych i trwałych użytków zielonych celnych przyrodniczo	Powierzchnia trwałych użytków zielonych celnych przyrodniczo	MKO <sup>1</sup> - ONW	MKO <sup>1</sup> - uprawy trwałe i grunty orne	MKO <sup>1</sup> - uprawy trwałe	MKO <sup>1</sup> - użytki ornicze (PRSK 7/1/20)	MKO <sup>1</sup> - obszary przyrodnicze (PRSK 14/20)	MKO <sup>1</sup> - zalesienia	MKO <sup>1</sup> - zalesienia z sukcesją naturalną	Powierzchnia Obszaru Specjalnego Ochrony pól	Powierzchnia Obszaru Specjalnego Ochrony siedlisk	Powierzchnia zagajników o krótkiej rotacji	Powierzchnia obszarów zalesionych w ramach PROW po 2008 r.	Obszary specjalne*	Inne*
1	2	3	4	5	6	7	8	9	10	11	12	13	14	15	16	17	18	19	20
206301_1.0004.AR_291.24220/2	10,11,12	1234,1234	1234,1234	1234,12	1234,12	1234,12	1234,12	1234,12	1234,12	1234,12	1234,12	1234,12	1234,12	1234,12	1234,12	1234,12	1234,12	E, KE, M, N, N_12, N_20, N2,OCK, ONW_1, ONW_2,	BD, DR_50,

**Sekcja 1** - Dane podmiotowe identyfikujące rolnika. **Sekcja 2** - Informacja dotycząca działek deklarowanych do płatności. Dodatkowa strona do wniosku o przyznanie płatności w roku 2018 składa się z 2 głównych sekcji. W **Sekcji 1** - zostały zawarte dane podmiotowe identyfikujące każdego rolnika. W **Sekcji 2** w **kolumnach 1-2** podano dane identyfikujące działkę ewidencyjną oraz nr materiału graficznego, na którym występuje dana działka ewidencyjna. **W kolumnach 3-18** podano wartość poszczególnych rodzajów MKO<sup>1</sup>, obszarów SOO i OSO oraz powierzchnię zagajników o krótkiej rotacji i obszarów zalesionych w ramach PROW po 2008r., występujących na danej działce ewidencyjnej; **w kolumnie 19** - zawarto informacje o obszarach specjalnych występujących na danej działce ewidencyjnej (**E** - Obszary narażone na erozję, **KE** - Korytarz ekologiczny, **M** - Modernizacja, **N2** - Obszary „Natura 2000”, **N\_12** - Teren o nachyleniu powyżej 12°, **N\_20** - Teren o nachyleniu powyżej 20°, **OCK** - Obszar Chronionego Krajobrazu, **ONW\_1** - ONW - strefa nizinna I, **ONW\_2** - ONW - strefa nizinna II, **ONW\_3** - ONW - strefa górska, **ONW\_4** - ONW - obszar ze specyficznymi utrudnieniami, **OW** - Oczko wodne do 100m<sup>2</sup>, **PK** - Parki Krajobrazowe, **PN** - Parki Narodowe, **PP** - Pomnik przyrody, **PR** - Obszary o niskiej zawartości próchnicy, **PZO** - na działce ewidencyjnej znajdują się obszary objęte koniecznością przestrzegania obligatoryjnych wymagań wynikających z planów zadań ochronnych lub planów ochrony, **R2** - Rów o szerokości do 2m, **RP** - Rezerваты Przyrody, **SB\_1** - działka leży w bezpośrednim sąsiedztwie jezior i zbiorników wodnych o powierzchni do 50 ha, **SB\_2** - działka leży w bezpośrednim sąsiedztwie cieków wodnych, **SB\_3** - działka leży w bezpośrednim sąsiedztwie rowów, z wyłączeniem rowów o szerokości do 5 m liczonej na wysokości górnej krawędzi brzegu rowu, **SB\_4** - działka leży w bezpośrednim sąsiedztwie kanałów w rozumieniu przepisów Ustawy Prawo wodne, **SB\_5** - działka leży w bezpośrednim sąsiedztwie stref ochronnych ujęć wodnych, **SB\_6** - działka leży w bezpośrednim sąsiedztwie obszarów morskiego pasa nadbrzeżnego, **SB\_7** - działka leży w bezpośrednim sąsiedztwie jezior i zbiorników wodnych o powierzchni ponad 50 ha, **SD** - Stanowisko dokumentacyjne, **SO** - Strefa Ochrony Ostoi, **SOUW** - Strefy ochrony ujęć wody, **S\_10** - Teren o spadku powyżej 10%, **S\_20** - Teren o spadku powyżej 20%, **ZPK** - Zespół przyrodniczo-krajobrazowy); **w kolumnie 20** - na podstawie danych będących w posiadaniu ARiMR wskazano, że: **BD** - działka ewidencyjna nie istnieje w Ewidencji Gruntów i Budynków, **DR50** - granice zadeklarowanej działki rolnej w ubiegłej kampanii, zweryfikowane podczas kontroli na miejscu wykroczyły swym położeniem poza granice zadeklarowanych we wniosku działek ewidencyjnych, **NO** - działka leży na obszarze objętym opracowaniem „nowej” ortofotomapy i rolnik jest zobowiązany do szczególnie uważnej weryfikacji treści materiału graficznego zgodnie z przypadkami opisanymi w *instrukcji wypełniania materiału graficznego* w sekcji *D.1 Szczegółowe zasady wypełniania materiału graficznego*, **PPK** - dla działki ewidencyjnej zadeklarowanej w roku ubiegłym, w kontroli administracyjnej wykryto błąd przeddeklarowania maksymalnego kwalifikowalnego obszaru MKO uprawnionego do płatności.

<sup>1</sup>MKO – Maksymalny kwalifikowalny obszar na działce referencyjnej.

**I. INFORMACJA DOTYCZĄCA WYSTĘPOWANIA ELEMENTÓW PROEKOLOGICZNYCH (EFA) NA DZIAŁKACH DEKLAROWANYCH DO PŁATNOŚCI - dodatkowa strona przekazywana łącznie z wnioskiem o przyznanie płatności na rok 2018**

**Informacja dotycząca występowania elementów proekologicznych (EFA) na działkach deklarowanych do płatności**

<b>Dane identyfikacyjne rolnika</b>		Numer identyfikacyjny: <b>012345678</b>		Pierwsze imię/Nazwa skrócona: <b>Jan</b>		Nazwisko/Nazwa pełna: <b>Kowalski</b>		<b>1</b>				
Identyfikator działki ewidencyjnej	Żywoptylasy zadzwione (EFA 2)	Drzewa wolnostojące (EFA 3)	Zadrzewienie linowe (EFA 4)	Zagajniki śródpolne obejmujące drzewa, krzewy lub kamienie (EFA 5)	Miejsca śródpolne (EFA 6)	Oczka wodne (EFA 7)	Rowy (EFA 8)	Strefy buforowe (EFA 9)	Pasy grunty kwalifikujących się do płatności według obszary lasu (EFA 10 oraz EFA 11)	Obszary z zagajnikami o krótkiej rotacji (EFA 12)	Obszary zalesione po 2008 roku (EFA 13)	Razem maksymalny potencjalny obszar EFA na działce [m <sup>2</sup> ]
	[mb]	[sz.]	[mb]	[m <sup>2</sup> ]	[mb]	[m <sup>2</sup> ]	[mb]	[mb]	[mb]	[m <sup>2</sup> ]	[m <sup>2</sup> ]	[m <sup>2</sup> ]
1	2	3	4	5	6	7	8	9	10	11	12	13
206301_1.0004.AR_291.24220/2	25	4	13	75	100	660	73	249	609	2 268	12 251	18 262,90
	250,00	120,00	130,00	262,50	900,00	990,00	438,00	2241,00		680,40	12 251,00	

**Sekcja 1** - Dane podmiotowe identyfikujące rolnika. **Sekcja 2** - Informacja dotycząca elementów proekologicznych, występujących na zadeklarowanych działkach. W **Sekcji 1** - zostały zawarte dane podmiotowe identyfikujące każdego rolnika. W **Sekcji 2** w **kolumnach 2-12** podano dane dotyczące zidentyfikowanych na podstawie obrazu ortofotomapy przez ARiMR elementów proekologicznych EFA w ramach każdej działki ewidencyjnej. Dodatkowo, do każdego elementu proekologicznego EFA podano **wielkość fizyczną** wyrażoną w sztuka/metr bieżący/metr kwadratowy (wiersz górny) oraz **powierzchnię**, wyrażoną w metrach kwadratowych (m<sup>2</sup>), uwzględniając współczynnik ważenia (konwersji) oraz współczynnik przekształcenia (wiersz dolny). W **kolumnie 13** została przedstawiona sumaryczna wielkość potencjalnego obszaru proekologicznego EFA na danej działce ewidencyjnej (m<sup>2</sup>).