

# Opis założeń do projektu planu zadań ochronnych dla SOOS Natura 2000 Jeleniewo PLH200001

## Status

Specjalny Obszar Ochrony Siedlisk (SOOS) Natura 2000 Jeleniewo PLH200001 wyznaczony został na mocy Dyrektywy Rady 92/43/EWG w sprawie ochrony siedlisk naturalnych oraz dzikiej fauny i flory z dnia 21 maja 1992 r. Utworzenie obszaru nastąpiło na podstawie Decyzji Komisji z dnia 13 listopada 2007 r. przyjmującej, na mocy dyrektywy Rady 92/43/EWG, pierwszy zaktualizowany wykaz terenów mających znaczenie dla Wspólnoty, składających się na kontynentalny region biogeograficzny (notyfikowana jako dokument C(2007) 5043) (2008/25/WE) (Dziennik Urzędowy Unii Europejskiej, Dz. Urz. UE L 12 z 15.01.2008, str. 383, z dnia 15 stycznia 2008 r.). Obszar został zatwierdzony Rozporządzeniem Ministra Środowiska z dnia 14 stycznia 2022 r. w sprawie specjalnego obszaru ochrony siedlisk Jeleniewo (PLH200001) (Dz. U. z 2022 r. poz. 388).

Dla obszaru Natura 2000 Jeleniewo PLH200001 ustanowiono Plan Zadań Ochronnych (PZO) zgodnie z Zarządzeniem Regionalnego Dyrektora Ochrony Środowiska w Białymstoku z dnia 30 kwietnia 2014 r. w sprawie ustanowienia planu zadań ochronnych dla obszaru Natura 2000 Jeleniewo PLH200001 (Dz. Urz. Woj. Podlaskiego 2014.1771). Plan Zadań Ochronnych został zmieniony Zarządzeniem Regionalnego Dyrektora Ochrony Środowiska w Białymstoku z dnia 26 kwietnia 2016 r. zmieniającym zarządzenie w sprawie ustanowienia planu zadań ochronnych dla obszaru Natura 2000 Jeleniewo PLH200001 (Dz. Urz. Woj. Podlaskiego 2016.1991). Kolejny raz Plan Zadań Ochronnych został zmieniony Zarządzeniem Regionalnego Dyrektora Ochrony Środowiska w Białymstoku z dnia 2 kwietnia 2019 r. zmieniające zarządzenia w sprawie ustanowienia planu zadań ochronnych dla obszaru Natura 2000 Jeleniewo PLH200001 (Dz. Urz. Woj. Podlaskiego 2019.1910).

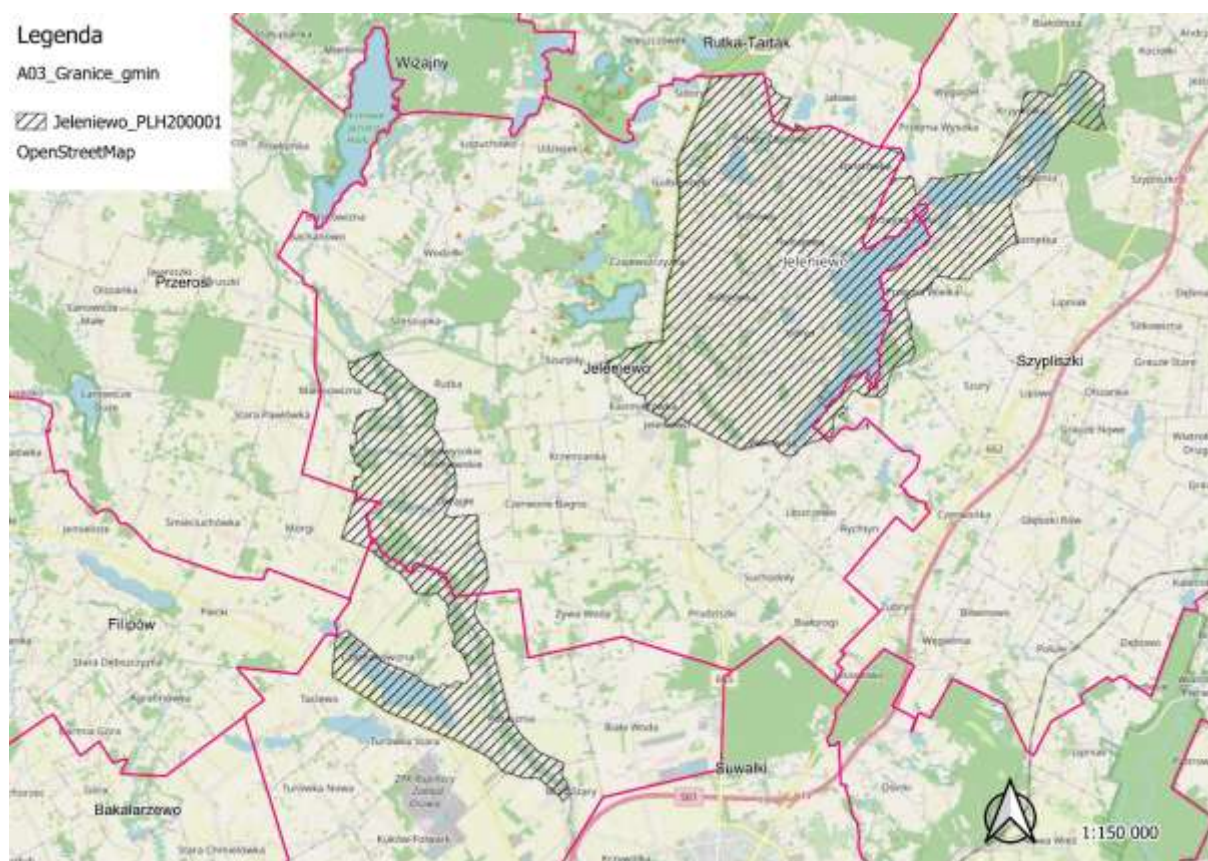
## Położenie administracyjne

Województwo podlaskie; powiat suwalski: gmina Suwałki, Rutka-Tartak, Szypliszki, Filipów, Przerośl, Jeleniewo (Tab. 1, Ryc. 1).

Tabela 1. Powierzchnia gmin na obszarze Natura 2000 Jeleniewo PLH200001.\*

| Lp. | Gmina        | Powiat   | Powierzchnia (ha) |                          |
|-----|--------------|----------|-------------------|--------------------------|
|     |              |          | Całkowita         | W obrębie SOOS Jeleniewo |
| 1   | Szypliszki   | suwalski | 15 655            | 1000                     |
| 2   | Rutka-Tartak | suwalski | 10 346            | 26                       |
| 3   | Filipów      | suwalski | 15 035            | 0,05                     |
| 4   | Przerośl     | suwalski | 12 384            | 48                       |
| 5   | Suwałki      | suwalski | 26 467            | 743                      |
| 6   | Jeleniewo    | suwalski | 13 184            | 4089                     |

\* W oparciu o dane PZGiK



Ryc. 1 Mapa położenia SOOS Natura 2000 Jeleniewo PLH200001 względem granic administracyjnych.

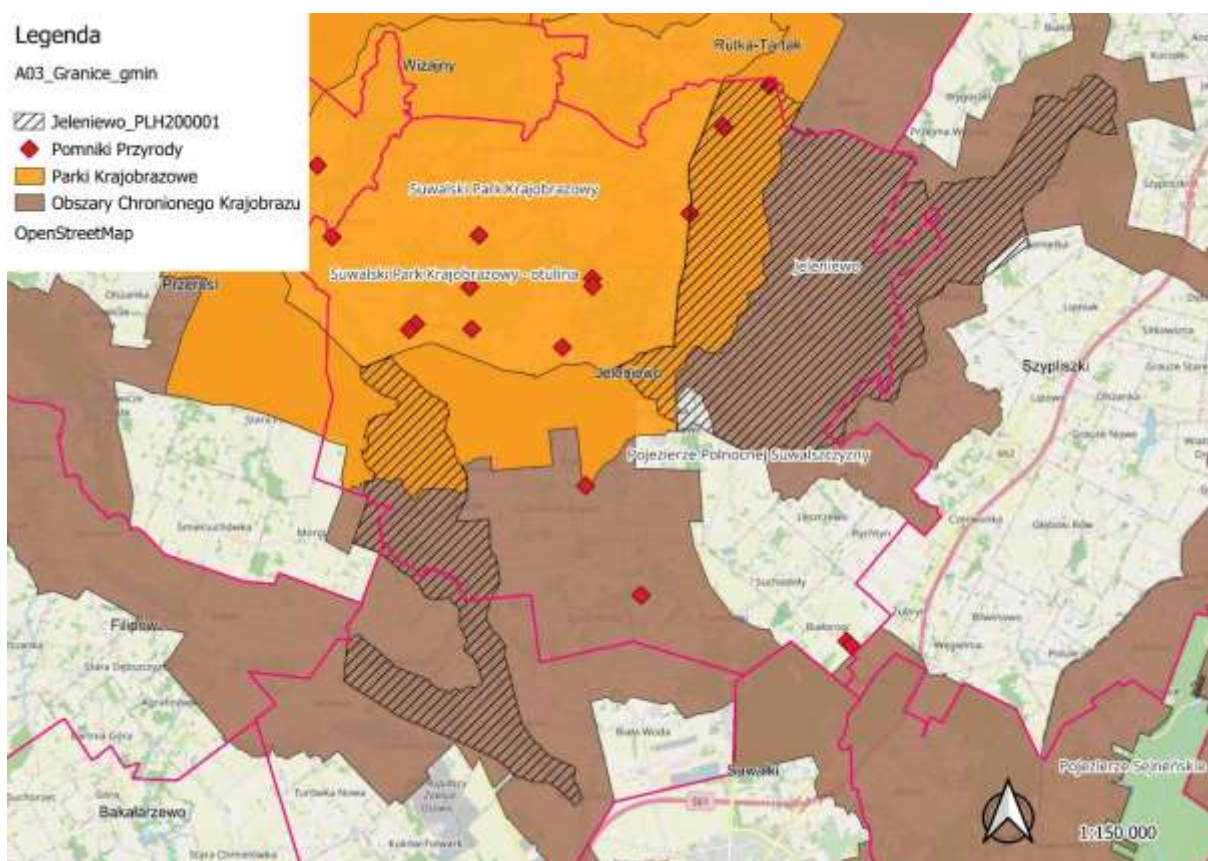
### Istniejące formy ochrony

Teren Specjalnego Obszaru Ochrony Siedlisk Natura 2000 Jeleniewo pokrywa się z innymi formami ochrony przyrody (Ryc. 2), wymienionymi w art. 6 ustawy z dnia 16 kwietnia 2004 r. o ochronie przyrody (Dz. U. z 2026 r. poz. 13) tj.

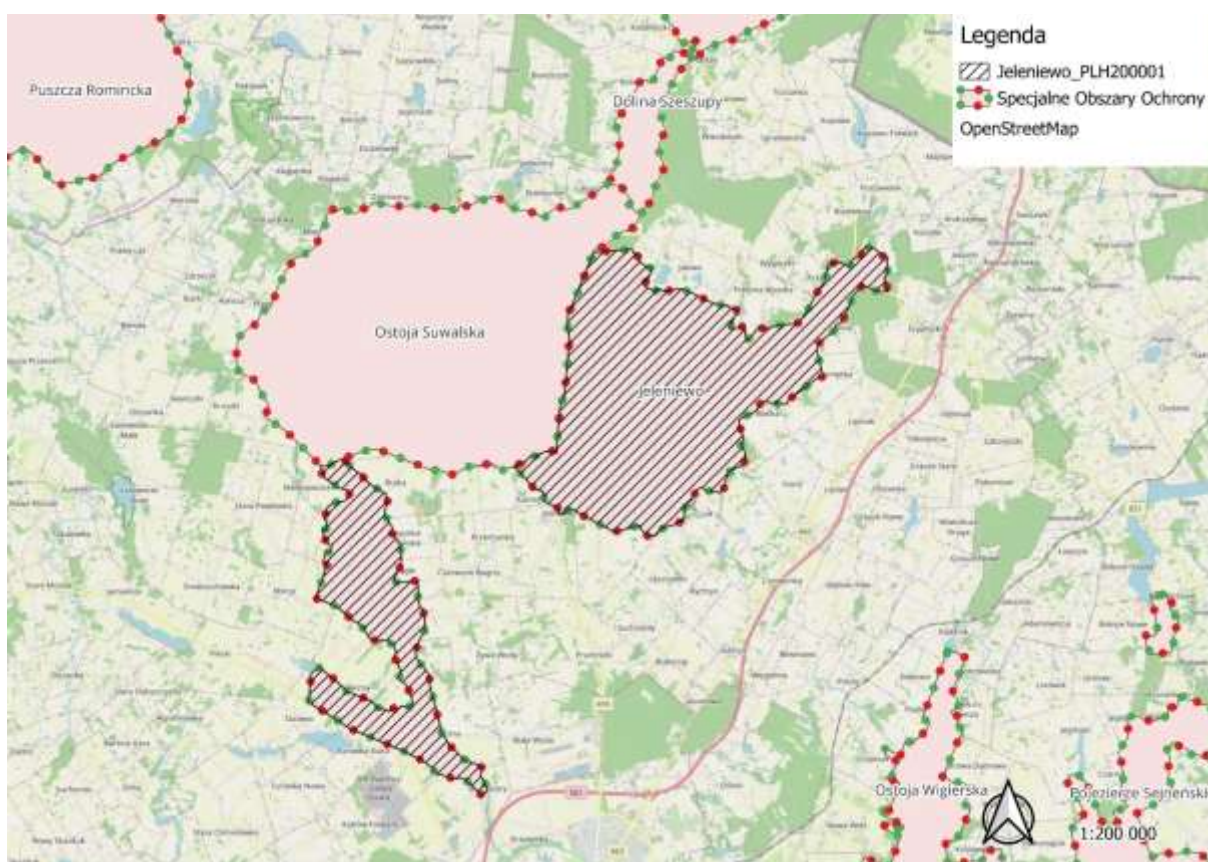
- Suwalski Park Krajobrazowy - otulina;
- Obszar Chronionego Krajobrazu: Pojezierze Północnej Suwalszczyzny;
- Pomniki przyrody: 3 drzewa i 1 głąz narzutowy.

Ponadto, z SOOS Jeleniewo sąsiadują inne obszary Natura 2000 powołane w myśl zapisów Dyrektywy Siedliskowej (Ryc. 3). Są to:

- Ostoja Suwalska PLH200003,
- Dolina Szeszupy PLH200016.



Ryc. 2 Inne formy ochrony przyrody pokrywające się z SOOS Jeleniewo PLH200001.



Ryc. 3 Mapa położenia SOOS Jeleniewo PLH200001 względem innych obszarów siedliskowych Natura 2000.

## Opis obszaru

### Powierzchnia

Całkowita powierzchnia obszaru Natura 2000 Jeleniewo PLH200001 wynosi 5910,07 ha. Cała powierzchnia obszaru objęta jest działaniami związanymi z wykonaniem Planu Zadań Ochronnych.

### Opis obszaru:

Obszar Natura 2000 Jeleniewo PLH200001 położony jest w północno-wschodniej Polsce, na terenie Pojezierza Suwalskiego, jednego z najcenniejszych przyrodniczo i krajobrazowo regionów kraju. Powierzchnia obszaru wynosi 5910,07 ha i obejmuje fragmenty gmin Jeleniewo, Szypliszki, Przerośl, Rutka-Tartak oraz Suwałki. Obszar wyróżnia się silnie urozmaiconą rzeźbą młodoglacjalną, licznymi jeziorami, terenami podmokłymi, torfowiskami oraz mozaiką siedlisk półnaturalnych i leśnych.

Ostoja stanowi ważny element krajowej sieci ekologicznej, zapewniając zachowanie cennych siedlisk związanych z jeziorami, torfowiskami, dolinami rzecznyymi i ekstensywnie użytkowanym krajobrazem rolniczym. Szczególne znaczenie mają dobrze zachowane ekosystemy wodno-błotne oraz siedliska torfowiskowe, które należą do najcenniejszych elementów przyrody Pojezierza Suwalskiego. W granicach obszaru występują m.in. twarłowodne jeziora z podwodnymi łąkami ramienic, murawy kserotermiczne, niżowe łąki świeże, bory bagienne oraz łągi.

Najważniejszym przedmiotem ochrony obszaru jest nocek łydkowłosy *Myotis dasycneme*. Jeleniewo stanowi jedną z kluczowych ostoi tego gatunku w Polsce i jednocześnie jeden z najważniejszych obszarów jego ochrony w skali kraju. W granicach ostoi znajduje się kolonia rozrodcza gatunku, natomiast rozległa sieć jezior, cieków i terenów podmokłych tworzy dogodne żerowiska oraz korytarze ekologiczne wykorzystywane przez nietoperze. Znaczenie obszaru dla zachowania krajowej populacji nocka łydkowłosego zostało ocenione jako bardzo wysokie.

Obszar pełni również istotną funkcję w ochronie różnorodności biologicznej północno-wschodniej Polski poprzez zachowanie rzadkich gatunków roślin i zwierząt oraz siedlisk przyrodniczych charakterystycznych dla krajobrazu polodowcowego. Wysoki stopień naturalności wielu ekosystemów oraz ich wzajemne powiązania przestrzenne decydują o ponadregionalnym znaczeniu ostoi dla zachowania spójności sieci Natura 2000.

### Aktualne przedmioty ochrony obszaru

Przedmiotami ochrony w obszarze Natura 2000 Jeleniewo PLH200001 są gatunki roślin i zwierząt oraz siedliska przyrodnicze wymienione w obowiązującym Standardowym Formularzu Danych (SDF) obszaru z „oceną ogólną znaczenia obszaru” A, B lub C, tj.: 9 typów siedlisk przyrodniczych z załącznika I Dyrektywy Siedliskowej (Tab. 2); 1 gatunek rośliny (Tab. 3) oraz 6 gatunków zwierząt (Tab. 4) z załącznika II Dyrektywy Siedliskowej.



Tabela 2. Siedliska przyrodnicze będące przedmiotami ochrony SOOS Natura 2000 Jeleniewo PLH200001.

| Kod  | Nazwa  |
|------|--|
| 3140 | Twardo oligo- i mezotroficzne zbiorniki z podwodnymi łąkami ramienic   |
| 3260 | Nizinne i podgórskie rzeki ze zbiorowiskami włosieniczników (ranunculon fluitantis)  |
| 6210 | Murawy kserotermiczne (Festuco-Brometea)   |
| 6230 | Górskie i niżowe murawy bliźniczkowe   |
| 7110 | Torfowiska wysokie z roślinnością torfotwórczą (żywe)  |
| 7140 | Torfowiska przejściowe i trzęsawiska   |
| 7230 | Torfowiska zasadowe o charakterze młak, turzycowisk i mechowisk  |
| 91D0 | Bory i lasy bagienne (Vaccinio uliginosi Betuletum pubescentis, Vaccinio uliginosi Pinetum, Pino mugo-Sphagnetum, Sphagno girgensohnii-Piceetum) i brzoźowo-sosnowe bagienne lasy borealne |
| 91E0 | Łęgi wierzbowe, topolowe, olszowe i jesionowe (Salicetum albo-fragilis, Populetum albae, Alnenion glutinoso-incanae, olsy źródłiskowe)   |

Tabela 3. Gatunki roślin będące przedmiotami ochrony SOOS Natura 2000 Jeleniewo PLH200001.

| Kod  | Nazwa polska      | Nazwa łacińska          |
|------|-------------------|-------------------------|
| 1903 | Lipiennik Loesela | <i>Liparis loeselii</i> |

Tabela 4. Gatunki zwierząt będące przedmiotami ochrony SOOS Natura 2000 Jeleniewo PLH200001.

| Kod  | Nazwa polska          | Nazwa łacińska                  |
|------|-----------------------|---------------------------------|
| 1308 | Mopek                 | <i>Barbastella barbastellus</i> |
| 1188 | Kumak nizinny         | <i>Bombina bombina</i>          |
| 1337 | Bóbr europejski       | <i>Castor fiber</i>             |
| 1355 | Wydra                 | <i>Lutra lutra</i>              |
| 1318 | Nocek łydkowłosy      | <i>Myotis dasycneme</i>         |
| 1166 | Traszka grzebieniasta | <i>Triturus cristatus</i>       |

**Podczas prac nad projektem planu zadań ochronnych dla obszaru Natura 2000 Jeleniewo (zwanego dalej projektem PZO) lista przedmiotów ochrony na skutek weryfikacji może ulec zmianie.**

Ponadto, w toku dalszych prac nad projektem Planu zostanie poddane analizie, czy istnieje konieczność wskazania kluczowych przedmiotów ochrony, decydujących o wyznaczeniu obszaru Natura 2000. Dla gatunków i siedlisk uznanych za kluczowe, ochrona będzie zaplanowana szczególnie starannie, zaś w przypadku konfliktów między celami ich ochrony, a celami innych przedmiotów ochrony będą one rozstrzygane na rzecz gatunków kluczowych.

### Obszar objęty Planem

Plan zadań ochronnych dotyczyć będzie całego obszaru Natura 2000 Jeleniewo PLH200001.



## Uzasadnienie:

W granicach obszaru znajduje się otulina Suwalskiego Parku Krajobrazowego, stąd nie zachodzą tu przesłanki określone w art. 28 ust. 11 ustawy o ochronie przyrody do nieobejmowania części obszaru w granicach Parku projektem PZO.

## Czym jest plan zadań ochronnych dla obszaru Natura 2000

Strona | 6

Plany zadań ochronnych (PZO) są sporządzane i realizowane dla obszarów Natura 2000 w celu zapewnienia docelowego stanu zachowania przedmiotów ochrony danego obszaru i zachowania integralności sieci Natura 2000. Podstawą prawną ich tworzenia jest art. 28 ust. 13 ustawy z dnia 16 kwietnia 2004 r. o ochronie przyrody (Dz. U. z 2026 r. poz. 13). Szczegółowy tryb sporządzania i zakres prac określa Rozporządzenie Ministra Środowiska z dnia 17 lutego 2010 r. w sprawie sporządzania projektu planu zadań ochronnych dla obszaru Natura 2000 (Dz.U. 2010 nr 34 poz. 186 z późn. zm).

Pierwszy plan zadań ochronnych sporządza się w terminie 6 lat od dnia zatwierdzenia obszaru przez Komisję Europejską jako obszaru mającego znaczenie dla Wspólnoty lub od dnia wyznaczenia obszaru specjalnej ochrony ptaków. Plan zadań ochronnych dla obszaru Natura 2000 może być zmieniony, jeżeli wynika to z potrzeb ochrony siedlisk przyrodniczych lub gatunków roślin i zwierząt, dla których ochrony wyznaczono obszar Natura 2000, lub zachodzi konieczność jego aktualizacji, w szczególności w wyniku oceny aktualności PZO, którą Regionalny Dyrektor Ochrony Środowiska sporządza i przekazuje Generalnemu Dyrektorowi Ochrony Środowiska nie rzadziej niż co 6 lat.

Sporządzający projekt PZO umożliwia zainteresowanym osobom i podmiotom prowadzącym działalność w obrębie siedlisk przyrodniczych i siedlisk gatunków, dla których ochrony wyznaczono obszar Natura 2000, udział w pracach związanych ze sporządzaniem tego projektu.

Sporządzający projekt PZO, zapewnia możliwość udziału społeczeństwa, na zasadach i w trybie określonym w ustawie z dnia 3 października 2008 r. o udostępnianiu informacji o środowisku i jego ochronie, udziale społeczeństwa w ochronie środowiska oraz o ocenach oddziaływania na środowisko, w postępowaniu, którego przedmiotem jest sporządzenie projektu.

PZO ustanawia regionalny dyrektor ochrony środowiska w drodze aktu prawa miejscowego w formie zarządzenia, kierując się koniecznością utrzymania i przywracania do właściwego stanu ochrony siedlisk przyrodniczych oraz gatunków roślin i zwierząt, dla których ochrony wyznaczono obszar Natura 2000.

### Plan zadań ochronnych dla obszaru Natura 2000 zawiera:

- a) opis granic obszaru i mapę obszaru Natura 2000;
- b) identyfikację istniejących i potencjalnych zagrożeń dla zachowania właściwego stanu ochrony siedlisk przyrodniczych oraz gatunków roślin i zwierząt i ich siedlisk będących przedmiotami ochrony;
- c) cele działań ochronnych;
- d) określenie działań ochronnych ze wskazaniem podmiotów odpowiedzialnych za ich wykonanie i obszarów ich wdrażania, w tym w szczególności działań dotyczących: ochrony czynnej siedlisk gatunków, monitoringu stanu przedmiotów ochrony oraz monitoringu realizacji celów, uzupełnienia stanu wiedzy o przedmiotach ochrony i uwarunkowaniach ich ochrony.

- e) wskazania do zmian w istniejących innych dokumentach planistycznych, jeżeli są niezbędne dla utrzymania lub odtworzenia właściwego stanu ochrony siedlisk przyrodniczych oraz gatunków roślin i zwierząt, dla których ochrony wyznaczono obszar Natura 2000.
- f) wskazanie terminu sporządzenia, w razie potrzeby, planu ochrony dla części lub całości obszaru.

PZO jest więc instrumentem planistycznym, środkiem do skutecznej ochrony sieci Natura 2000 i chronionych w niej przedmiotów ochrony, w przypadku Specjalnego Obszaru Ochrony Siedlisk (SOOS) – siedlisk przyrodniczych, gatunków roślin oraz zwierząt.

PZO dla SOOS Natura 2000 powinien mieć następujące skutki:

- a) osiągnięcie celów ochrony określonych w PZO dla poszczególnych siedlisk przyrodniczych oraz gatunków roślin i zwierząt;
- b) utrzymanie lub zwiększenie integralności sieci Natura 2000;
- c) utrzymanie lub poprawa stanu zachowania siedlisk przyrodniczych oraz gatunków roślin i zwierząt oraz ich siedlisk, będących przedmiotami ochrony obszaru;
- d) ograniczenie lub wykluczenie zagrożeń dla siedlisk przyrodniczych oraz gatunków roślin i zwierząt oraz ich siedlisk będących przedmiotami ochrony;
- e) umożliwienie rolnikom i zarządcom terenu łatwego uzyskania wsparcia finansowego w zamian za działania ograniczające ich produkcję roślinną i zmierzające do poprawy stanu zachowania siedlisk przyrodniczych występujących na ich gruntach;
- f) zwiększenie świadomości lokalnych społeczności na temat korzyści płynących z ochrony zasobów przyrodniczych obszaru poprzez parasolowy efekt ochrony siedlisk przyrodniczych, gatunków roślin oraz siedlisk gatunków zwierząt.

#### Spotkania Zespołu Lokalnej Współpracy (ZLW):

W ramach prac nad projektem PZO zaplanowano cykl spotkań konsultacyjnych z udziałem lokalnej społeczności. Przedstawiciele zainteresowanych osób oraz podmiotów, których projekt PZO bezpośrednio dotyczy lub którzy mają wpływ na sposób realizacji ustaleń projektu PZO, będą mieli możliwość brania udziału w opracowaniu projektu PZO jako członkowie Zespołu Lokalnej Współpracy (ZLW).

Skład ZLW może ulegać zmianom w trakcie prac w zależności od bieżących potrzeb. W pracach nad projektem PZO przewidziano 2 spotkania Zespołu Lokalnej Współpracy.

#### Informacja o postępie prac:

Informację na temat bieżącego stanu prac nad projektem PZO będzie można uzyskać za pośrednictwem strony internetowej Regionalnej Dyrekcji Ochrony Środowiska w Białymstoku:

[Opracowanie planów zadań ochronnych - Regionalna Dyrekcja Ochrony Środowiska w Białymstoku - Portal Gov.pl](#)

Wnoszenie uwag i wniosków będzie możliwe w formie pisemnej oraz za pomocą środków komunikacji elektronicznej bez konieczności opatrywania ich bezpiecznym podpisem elektronicznym, w siedzibie Regionalnej Dyrekcji Ochrony Środowiska w Białymstoku, 15-554



Białystok, ul. Dojlidy Fabryczne 23 lub drogą elektroniczną na adres email [biuro@bialystok.rdos.gov.pl](mailto:biuro@bialystok.rdos.gov.pl), lub w formie ustnej do protokołu w siedzibie RDOŚ w Białymstoku po uprzednim umówieniu wizyty pod numerem telefonu: 85 74-06-981.

## Literatura

Strona | 8

CORINE Land Cover (CLC). 2018. Copernicus Land Monitoring Service. <https://land.copernicus.eu/pan-european/corine-land-cover/clc2018>

Dyduch A., Kaźmierczakowa R. 1999. Ostoje przyrody w Polsce. Kraków: Instytut Ochrony Przyrody PAN.

Herbich J. (red.), 2004: Murawy, łąki, ziołorośla, wrzosowiska i zarośla-Poradnik ochrony siedlisk i gatunków Natura 2000- poradnik metodyczny t. V,

Kondracki J. 2002. Geografia regionalna Polski. PWN. Warszawa.

Pawlaczyk P., Derlacz P., Mróz W. i in. 2004: Nieleśne siedliska przyrodnicze Natura 2000 mogące występować w Lasach Państwowych, Ministerstwo Środowiska, Warszawa.

Piórkowski, H., Okruszko, H., Kotowski, W., Kecmer, M., & Dragon, K. 2007. System informacji przestrzennej o mokradłach Polski (GIS – Mokradła). Instytut Technologiczno-Przyrodniczy.

Plan Zadań Ochronnych dla obszaru Natura 2000 Jeleniewo PLH200001 w województwie podlaskim.

Standardowy Formularz Danych, Jeleniewo PLH200001, <https://crfop.gdos.gov.pl/CRFOP/widok/viewnatura2000.jsf?fop=PL.ZIPOP.1393.N2K.PLH200001.H>

Strzałka M., Kozakiewicz K., Postawa T., 1996: Wstępne wyniki badań zagęszczenia nietoperzy żerujących nad różnymi typami jezior w Wigierskim Parku Narodowym. W: Aktualne problemy ochrony nietoperzy w Polsce, (red. B.W. Wołoszyn. Publikacje Centrum Informacji Hironopterologicznej ISEZ PAN Kraków: 123-133).

Wojciechowski H., Kasprzyk K., Jefimov K., 1999: Pierwsze stwierdzenie kolonii rozrodczej nocka łydkowłosego *Myotis dasycene* (Boie 1925) na terenie Polski. Materiały Konferencyjne-XII Konferencji Chiropterologicznej, Błażejowo: 5-7.XI. 1999 PTOP „Salamandra”, Poznań.



Fundusze Europejskie  
na Infrastrukturę,  
Klimat, Środowisko



Rzeczpospolita  
Polska

Dofinansowane przez  
Unię Europejską

