

SKRÓCONA INFORMACJA O SYTUACJI HYDROLOGICZNO – METEOROLOGICZNEJ W POLSCE

z dnia 10 lipca 2025 r. na godz. 14:00

1. Ostrzeżenia hydrologiczne

W dniu 10 lipca 2025 r. (na godz. 14:00) **obowiązują ostrzeżenia hydrologiczne¹ 2 stopnia** przed **wezbraniem z przekroczeniem stanów ostrzegawczych**:

– Na obszarze: **zlewnie: Szkła i Lubaczówki.**

W związku ze spływem wód opadowych oraz prognozowanymi jeszcze opadami deszczu spodziewany jest wzrost poziomu wody, z możliwością przekroczenia stanu ostrzegawczego na stacji hydrologicznej Zapałów na Lubaczówce.

Od 2025-07-10 13:13 Do 2025-07-10 22:00 .

– Na obszarze: **Wybrzeże Zachodnie i Wschodnie, morskie wody wewnętrzne RP.**

W związku z prognozowanym silnym wiatrem z sektora północnego oraz wysokim napełnieniem Bałtyku (10.07.2025r.- 530 cm) przewidywane są wzrosty i duże wahania poziomów wody w strefie wody wysokiej, lokalnie z możliwością przekroczenia stanów ostrzegawczych.

Od 2025-07-10 21:00 Do 2025-07-11 23:00 .

– Na obszarze: **zlewnie: Skawy wraz ze zb. Świnna Poręba, Dunajca wraz ze zb. Sromowce Wyżne, Popradu, Białej, Sękówki, Czarnej Orawy.**

związku ze spływem wód opadowych oraz prognozowanymi jeszcze opadami deszczu możliwe są dalsze wzrosty poziomu wody, z możliwością przekroczeń stanów ostrzegawczych na kolejnych stacjach hydrologicznych.

Od 2025-07-10 09:57 Do 2025-07-10 22:00 .

– Na obszarze: **Zlewnia Koszarawy.**

W wyniku spływu wód opadowych na Koszarawie w Pewli Małej spodziewany jest dalszy wzrost poziomu wody z przekroczeniem stanu ostrzegawczego.

Od 2025-07-10 10:00 Do 2025-07-10 18:00 .

– Na obszarze: **Zalew Wiślany, Żuławy**

W związku z prognozowanym wiatrem z sektora północnego prognozowane są wzrosty poziomów wody w strefie stanów wysokich, lokalnie z przekroczeniem stanów ostrzegawczych.

Od 2025-07-10 12:00 Do 2025-07-12 23:00.

– Na obszarze: **Zalew Szczeciński.**

W związku z prognozowanym wiatrem z sektora północnego oraz wysokim napełnieniem Bałtyku (09.07.2025r. - 533 cm), na Zalewie Szczecińskim przewiduje się wahania poziomów wody, lokalnie z przekroczeniem stanów ostrzegawczych.

Od 2025-07-09 11:00 Do 2025-07-11 10:30 .

W dniu 10 lipca 2025 r. (na godz. 14:00) **obowiązują ostrzeżenia hydrologiczne¹ 1 stopnia** przed **gwałtownym wzrostem stanów wody**:

– Na obszarze: **Górna Narew, Supraśl, Biebrza, Górny Etł, Górna Lega, Środkowa Narew, Pisa, Dolna Narew, Ruż, Szkwa i Rozoga, Omulew, Orz, Orzyc, Bug, Nurzec, Liwiec, Dolna Łyna, Guber, Węgorapa, Gołdapa, Niemen, Leśna.**

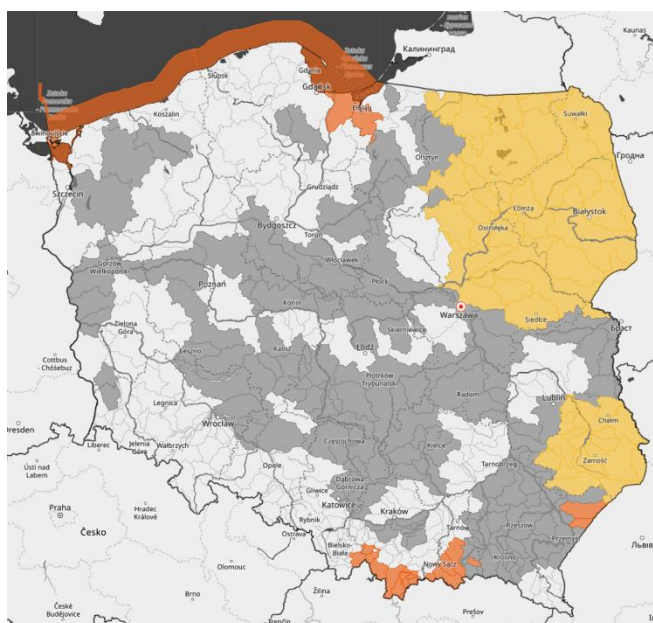
W związku z prognozowanymi intensywnymi opadami deszczu, którym w drugiej części okresu towarzyszyć będą burze, na rzekach spodziewane są wzrosty poziomu wody. Lokalnie w miejscu wystąpienia szczególnie intensywnego opadu wzrosty mogą mieć charakter gwałtowny, do strefy stanów wysokich. Punktowo istnieje możliwość przekroczenia stanów ostrzegawczych.

Od 2025-07-10 10:00 Do 2025-07-11 10:00 .

– Na obszarze: **lewnia Wieprza po ujście Bystrzycy, Bugu do ujścia Uherki (wraz ze zlewnią Uherki).**

W związku z prognozowanymi silnymi opadami deszczu spodziewany jest wzrost poziomu wody do strefy stanów wysokich. W miejscu wystąpienia szczególnie intensywnego opadu, wzrosty mogą mieć charakter gwałtowny.

Od 2025-07-09 21:47 Do 2025-07-10 22:00 .



Źródło: IMGW-PIB

2. Ostrzeżenia meteorologiczne

W dniu 10 lipca 2025 r. (na godz. 14:00) **obowiązują ostrzeżenia meteorologiczne¹ 2 stopnia** przed **intensywnymi opadami deszczu**:

– Na obszarze powiatów i miast chełmski, hrubieszowski, tomaszowski, Chełm, biłgorajski, krasnostawski, Zamość, zamojski obejmującym zasięgiem województwo **lubelskie**

Prognozowane są opady deszczu o natężeniu umiarkowanym i silnym. Prognozowana suma opadów od 60 mm do 90 mm, miejscami do 130 mm. Suma opadów prognozowana na noc 08/09.07 wynosi od 15 mm do 30 mm, miejscami do 45 mm, na dzień 09.07 – od 15 mm do 30 mm, miejscami do 45 mm, na noc 09/10.07 – od 10 mm do 30 mm, a na dzień 10.07 – od 10 mm do 30 mm.

Od 2025-07-08 20:00 Do 2025-07-10 20:00 .

W dniu 10 lipca 2025 r. (na godz. 14:00) **obowiązują ostrzeżenia meteorologiczne¹ 1 stopnia** przed **intensywnymi opadami deszczu**:

– Na obszarze powiatów i miast łukowski, radzyński, Siedlce, łęczyński, włodawski, Biała Podlaska, bialski, łosicki, parczewski, lubartowski, siedlecki obejmującym zasięgiem województwa: **lubelskie, mazowieckie**

Prognozowane są opady deszczu okresami o natężeniu umiarkowanym. Prognozowana wysokość opadów od 25 mm do 35 mm.

Od 2025-07-10 09:00 Do 2025-07-11 01:00 .

- Na obszarze powiatów i miast ciechanowski, działdowski, elbląski, iławski, lidzbarski, nidzicki, nowomiejski, olsztyński, ostródzki, Elbląg, Olsztyn, mławski, sierpecki, żuromiński, bartoszycki, braniewski obejmującym zasięgiem województwa: **mazowieckie, warmińsko-mazurskie**

Prognozowane są opady deszczu o natężeniu umiarkowanym, okresami silnym. Prognozowana wysokość opadów do 30 mm, miejscami około 40 mm. Możliwe burze.

Od 2025-07-10 22:00 Do 2025-07-11 14:00 .

- Na obszarze powiatów i miast golubsko-dobrzyński, tczewski, wejherowski, Gdańsk, Słupsk, chojnicki, nowodworski, sztumski, Gdynia, rypiński, sępoleński, toruński, wąbrzeski, Bydgoszcz, Grudziądz, Toruń, Włocławek, człuchowski, gdański, kartuski, kościerski, kwidzyński, lęborski, malborski, bytowski, grudziądzki, inowrocławski, lipnowski, mogileński, nakielski, radziejowski, Sopot, aleksandrowski, brodnicki, bydgoski, chełmiński, świecki, tucholski, włocławski, żniński, pucki, słupski, starogardzki obejmującym zasięgiem województwa: kujawsko-pomorskie, pomorskie

Prognozowane są opady deszczu o natężeniu umiarkowanym, okresami silnym. Prognozowana wysokość opadów 30 mm, miejscami około 40 mm. Możliwe burze.

Od 2025-07-11 01:00 Do 2025-07-11 20:00 .

- Na obszarze powiatów i miast przemyski, łańcucki, przeworski, rzeszowski, Przemyśl, Rzeszów, lubaczowski, leżajski, jarosławski obejmującym zasięgiem województwo **podkarpackie**

Prognozowane są opady deszczu okresami o natężeniu umiarkowanym i silnym. Miejscami będą występować burze. Prognozowana suma opadów zwykle od 50 mm do 70 mm, punktowo około 100 mm. Suma opadów prognozowana na wieczór i noc 08/09.07 wynosi od 15 mm do 25 mm, w czasie burz do 40 mm, na dzień 09.07 – miejscami od 10 mm do 20 mm, na noc 09/10.07 – od 15 mm do 35 mm, a na dzień 10.07 – od 15 mm do 25 mm, w czasie burz punktowo do 35 mm.

Od 2025-07-08 18:00 Do 2025-07-10 20:00 .

- Na obszarze powiatów i miast makowski, ostrołęcki, ostrowski, przasnyski, sokołowski, węgrowski, wyszkowski, Ostrołęka, kętrzyński, piski, białostocki, grajewski, hajnowski, bielski, sokólski, wysokomazowiecki, etcki, mławowski, szczycieński, giżycki, olecki, augustowski, zambrowski, Białystok, Łomża, Suwałki, gołdapski, węgorzewski, kolneński, łomżyński, moniecki, sejneński, siemiatycki, suwalski obejmującym zasięgiem województwa: **mazowieckie, warmińsko-mazurskie, podlaskie**

Prognozowane są opady deszczu okresami o natężeniu umiarkowanym. Prognozowana wysokość opadów od 30 mm do 45 mm. Pod wieczór i w nocy możliwe burze.

Od 2025-07-10 13:00 Do 2025-07-11 08:00

- Na obszarze powiatów i miast nizański obejmującym zasięgiem województwo podkarpackie

Nadal prognozowane są opady deszczu o natężeniu umiarkowanym i silnym. Prognozowana wysokość opadów do końca ważności ostrzeżenia od 30 mm do 50 mm.

Od 2025-07-09 12:23 Do 2025-07-10 20:00

W dniu 10 lipca 2025 r. (na godz. 14:00) **obowiązują ostrzeżenia meteorologiczne¹ 1 stopnia** przed **silnym wiatrem**:

- Na obszarze powiatów i miast Słupsk, słupski, koszaliński, lęborski, kołobrzeski, sławieński, Koszalin obejmującym zasięgiem województwa: **pomorskie, zachodniopomorskie**

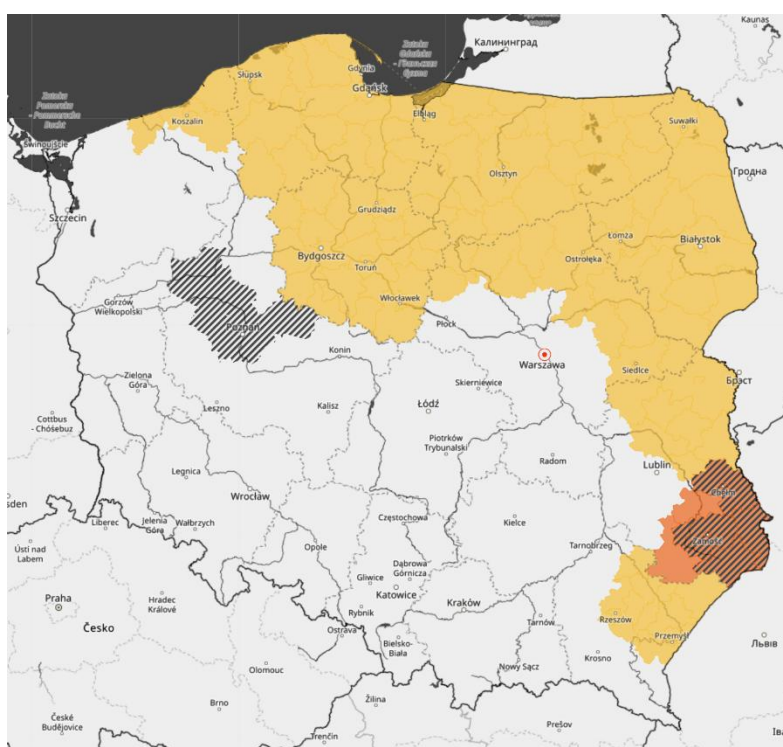
Prognozuje się wystąpienie silnego wiatru o średniej prędkości od 35 km/h do 45 km/h, w porywach do 75 km/h, z północy i północnego zachodu.

Od 2025-07-11 05:00 Do 2025-07-11 14:00

- Na obszarze powiatów i miast wejherowski, nowodworski, pucki, Gdańsk, Gdynia, Sopot, elbląski, Elbląg obejmującym zasięgiem województwa: **pomorskie, warmińsko-mazurskie**

Prognozuje się wystąpienie silnego wiatru o średniej prędkości od 35 km/h do 50 km/h, w porywach do 85 km/h, z północy i północnego zachodu.

Od 2025-07-11 00:00 Do 2025-07-11 10:00



Źródło: IMGW-PIB

3. Ostrzeżenia dotyczące suszy

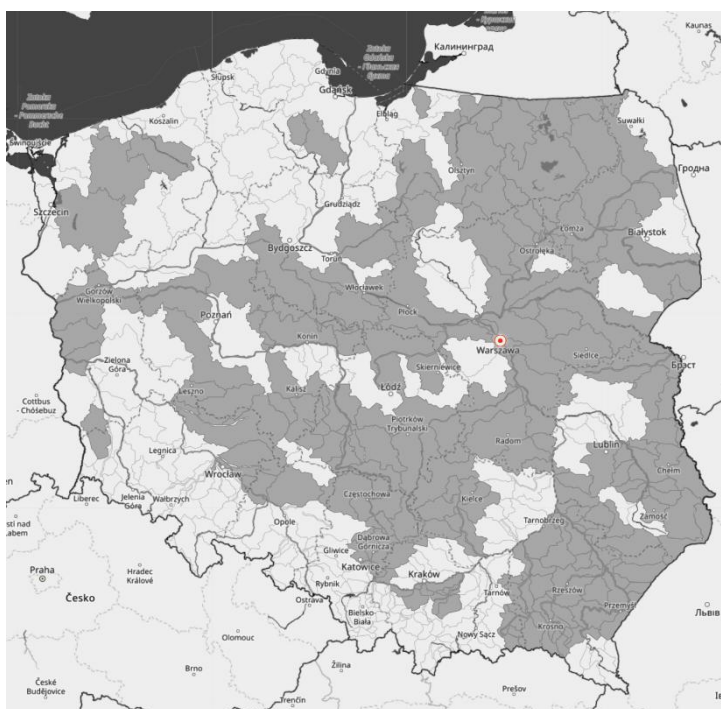
W dniu 10 lipca 2025 r. (na godz. 14:00) obowiązują **ostrzeżenia dotyczące suszy hydrologicznej**¹.

W kolejnych dniach spodziewane jest dalsze utrzymywanie się przepływów wody poniżej SNQ w następujących obszarach:

1. **zlewnia Pisy** – od 9.04.2025 r. do odwołania;
2. **Noteć Górna** – od 9.04.2025 r. do odwołania;
3. **Warta środkowa od Zb. Jeziorsko do Wełny** – od 9.04.2025 r. do odwołania;
4. **Śródkowa Narew** – od 28.04.2025 r. do dowołania;
5. **Warta górna z Liswartą** – od 30.04.2025 r. do odwołania;
6. **Węgorapa** – od 05.05.2025 r. do odwołania;
7. **Tążyna** – od 07.05.2025 r. do odwołania;
8. **Ina i Płonia** – od 08.05.2025 r. do odwołania;
9. **zlewnie: górnego Elku i górnej Legi** – od 12.05.2025 r. do odwołania;
10. **Warta środkowa od Wełny do Noteci** – od 15.05.2025 r. do odwołania;

11. **Kanał Mosiński** – od 22.05.2025 r. do odwołania;
12. **Dolna Narew** – od 02.06.2025 r. do odwołania;
13. **Szkwa i Rozoga** – od 02.06.2025 r. do odwołania;
14. **Warta dolna od Noteci do Świerkocina, Warta dolna od Świerkocina do ujścia** – od 02.06.2025 r. do odwołania;
15. **Górna Narew, Leśna** – od 06.06.2025 r. do odwołania;
16. **Biebrza** – od 09.06.2025 r. do odwołania;
17. **Pilica od Zb. Sulejów** – od 09.06.2025 r. do odwołania;
18. **Drwęca od źródła do Welu** – od 12.06.2025 r. do odwołania;
19. **Warta górna od Liswarty do Zb. Jeziorsko** – od 13.06.2025 r. do odwołania;
20. **Łyna** – od 16.06.2025 r. do odwołania;
21. **Drwęca od Welu do Rypienicy** – od 17.06.2025 r. do odwołania;
22. **zlewnia Przemszy i przyrzecze Wisły** – od 18.06.2025 r. do odwołania;
23. **Pilica do Zb. Sulejów** – od 20.06.2025 r. do odwołania;
24. **Przyrzecze Warty Środkowej do Wełny do Noteci** – od 20.06.2025 r. do odwołania;
25. **Drwęca od Welu do Rypienicy** – od 20.06.2025 r. do odwołania;
26. **Pasłęka od Wałszy do ujścia** – od 21.06.2025 r. do odwołania;
27. **Iżanka** – od 24.06.2025 r. do odwołania;
28. **Przyrzecze dolnej Warty od Noteci do ujścia** – od 24.06.2025 r. do odwołania;
29. **Ruż** – od 24.06.2025 r. do odwołania;
30. **Orzyc** – od 24.06.2025 r. do odwołania;
31. **Bug** – od 24.06.2025 r. do odwołania;
32. **Guber** – od 24.06.2025 r. do odwołania;
33. **Noteć dolna** – od 25.06.2025 r. do odwołania;
34. **Łęg i przyrzecze Wisły** – od 25.06.2025 r. do odwołania;
35. **Drwęca Warmińska** – od 25.06.2025 r. do odwołania;
36. **Wierzyca od źródła do Bożegopola Szlacheckiego** – od 25.06.2025 r. do odwołania;
37. **Drwęca od Rypienicy do ujścia** – od 26.06.2025 r. do odwołania;
38. **Wieprz od zb. Nielisz do ujścia Bystrzycy (wraz ze zlewnią Bystrzycy), Wyźnica i przyrzecze Wisły** – od 26.06.2025 r. do odwołania;
39. **Świder** – od 27.06.2025 r. do odwołania;
40. **Omulew** – od 27.06.2025 r. do odwołania;
41. **Liwiec** – od 27.06.2025 r. do odwołania;
42. **Bzura** – od 27.06.2025 r. do odwołania;
43. **Zlewnia San od ujścia Wiaru do ujścia** – od 27.06.2025 r. do odwołania;
44. **Skawinka, Wilga i przyrzecze Wisły** – od 28.06.2025 r. do odwołania;
45. **Odra dolna od Warty do Gryfina** – od 29.06.2025 r. do odwołania;
46. **przyrzecze Warty środkowej wraz ze zlewniami Rgilewki i Wrześnicy** – od 29.06.2025 r. do odwołania;
47. **Wisła od Dębłina do ujścia Narwi** – od 30.06.2025 r. do odwołania;
48. **Zlewnia Nidy** – od 30.06.2025 r. do odwołania;
49. **Prosna Środkowa, Prosna Dolna** – od 30.06.2025 r. do odwołania;
50. **Wełna** – od 01.07.2025 r. do odwołania;
51. **Zlewnia Bugu do ujścia Uherki (wraz ze zlewnią Uherki)** – od 02.07.2025 r. do odwołania;
52. **zlewnieBugu od ujścia Uherki do Krzyczewa** – od 02.07.2025 r. do odwołania;
53. **Odra od ujścia Nysy Kłodzkiej do ujścia Widawy, Stobrawa** – od 02.07.2025 r. do odwołania;
54. **Odra od ujścia Bobru do Białej Góry, Odra od Białej Góry do Słubic** – od 02.07.2025 r. do odwołania;
55. **Barycz bez Orli i Polskiego Rowu** – od 02.07.2025 r. do odwołania;
56. **Widawa** – od 02.07.2025 r. do odwołania;

57. Odra od ujścia Baryczy do ujścia Bobru, Odra od ujścia Bobru do Słubic – od 02.07.2025 r. do odwołania;
58. Czarna Wielka – od 02.07.2025 r. do odwołania;
59. Orla – od 02.07.2025 r. do odwołania;
60. Polski Rów – od 02.07.2025 r. do odwołania;
61. Wisła od ujścia Narwi do Zb. Włocławek, Wisła od Zb. Włocławek do ujścia Zgłowiączki, Zgłowiączka – od 03.07.2025 r. do odwołania;
62. Odra środkowa od Słubic do Warty – od 03.07.2025 r. do odwołania;
63. Wisła od Torunia do Tczewa – od 04.07.2025 r. do odwołania;
64. Zlewnia Raby do zb. Dobczyce – od 05.07.2025 r. do odwołania;
65. Radomka – od 05.07.2025 r. do odwołania;
66. Gołdapa – od 05.07.2025 r. do odwołania;
67. Zlewnia Sanu od ujścia Osławy (wraz ze zlewnią Osławy) – od 06.07.2025 r. do odwołania;
68. Zlewnia Wisłoki do ujścia Jasiołki (wraz ze zlewnią Jasiołki) – od 06.07.2025 r. do odwołania
69. Zlewnia Wisłoki od ujścia Jasiołki – od 06.07.2025 r. do odwołania;
70. Zlewnia Wisłoka do ujścia Lubatówki (wraz ze zlewnią Lubatówki) – od 06.07.2025 r. do odwołania;
71. Zlewnia Wisłoka od ujścia Lubatówki – od 06.07.2025 r. do odwołania.
72. Rega od źródła do Mostowej – od 08.07.2025 r. do odwołania;
73. Rega od Mostowej do ujścia – od 08.07.2025 r. do odwołania;
74. Parsęta od źródła do Radew – od 09.07.2025 r. do odwołania
75. Wierzyca od Bożegopola Szlacheckiego do ujścia – od 09.07.2025 r. do odwołania;
76. Wel – od 10.07.2025 r. do odwołania



Źródło: IMGW-PIB

¹ Źródłem prezentowanych danych są informacje zbierane i przetwarzane przez państwową służbę hydrologiczno-meteorologiczną, którymi rozporządza „IMGW- PIB”.

4. Przekroczenia stanów alarmowych i ostrzegawczych

W dniu 10 lipca 2025 r. (na godz. 14:00) zanotowano **przekroczenia stanu ostrzegawczego**:

- na 4 stacjach wodowskazowych w dorzeczu Wisły.

Nazwa stacji	Rzeka	Województwo	Stan [cm]	Zmiana w ciągu doby (od 06 do 06 UTC) [cm]	Stan ostrzegawczy [cm]	Stan alarmowy [cm]
Gorlice	Sękówka	małopolskie	396	37	390	450
Sromowce Wyżne	Dunajec	małopolskie	293	66	280	360
Łysa Polana	Białka	małopolskie	223	2	220	260
Trybsz 2	Białka	małopolskie	292	8	280	320

Zanotowano opady o dużej wydajności:

OPADY O DUŻEJ WYDAJNOŚCI NA STACJACH METEOROLOGICZNYCH IMGW-PIB						
Województwo	Wartość maksymalna j sumy dobowej opadu*	Stacja, na której wystąpiła maksymalna suma dobowa opadu*	Liczba stacji z sumą opadu powyżej j 20 mm	Liczba wszystkich stacji, na których wystąpił opad	Udział procentowy stacji z sumą opadu powyżej 20 mm	Udział procentowy stacji, na których wystąpił opad
	[mm]					
dolnośląskie	21	BIERUTÓW	1	101	0	84
kujawsko-pomorskie	-	-	0	13	0	48
lubelskie	38	TOMASZÓW LUBELSKI	5	21	21	91
lubuskie	-	-	0	16	0	64
łódzkie	27	TEOFILÓW	3	32	8	91
małopolskie	94	DOLINA PIĘCIU STAWÓW	43	109	36	92
mazowieckie	27	OSTROŁĘKA	10	24	41	100
opolskie	-	-	0	31	0	83
podkarpackie	51	RYBOTYCZE	42	60	64	92
podlaskie	29	WIERZBOWO NOWE	4	39	9	88
pomorskie	-	-	0	5	0	10
śląskie	33	ŁODYGOWICE	13	68	14	75
świętokrzyskie	27	NOWA SŁUPIA	5	27	17	96
warmińsko-mazurskie	-	-	0	15	0	46
wielkopolskie	24	DĄBIE	1	31	1	39
zachodniopomorskie	-	-	0	9	0	15

* Podawany jest w przypadku wystąpienia dobowej sumy opadu większej bądź równej 20 mm

5. Pogotowia i alarmy przeciwpowodziowe.

1. Pogotowia przeciwpowodziowe:

- a. **powiat bielski** – od godz. 20:00 dnia 08.07.2025 r. - Starosta Bielski ogłosił pogotowie przeciwpowodziowe **na terenie 10 gmin** Powiatu Bielskiego;

6. Informacja o zagrożeniach.

Zgodnie z wydanym przez IMGW-PIB komunikatem oraz ostrzeżeniami meteorologicznymi i hydrologicznymi **w ciągu najbliższych dni w Polsce prognozowane są bardzo intensywne opady deszczu związane z układem niżowym**, który nad rejonu Morza Śródziemnego przemieszcza się nad południowo-wschodnią Polskę i może utrzymywać się nad krajem przez kilka dni. Należy spodziewać się gwałtownych wzrostów stanów wód, zwłaszcza w zlewniach górskich, wyżynnych i na terenach zurbanizowanych. Możliwe są przekroczenia stanów ostrzegawczych i alarmowych oraz przewidywane jest występowanie lokalnych podtopień na terenach zabudowanych.

7. Wskazanie działań niezbędnych do podjęcia w ciągu najbliższej doby.

Wzmoczony monitoring sytuacji hydrologiczno-meteorologicznej i monitoring pracy zbiorników.

8. Aktualna sytuacja hydrologiczna

Dorzecze Wisły

Stany wody w dorzeczu Wisły układają się w strefie wody średniej i niskiej, lokalnie wysokiej. Stan niski zanotowano na Przemszy, Nidzie, Wieprzu, Narwi, Biebrzy, Pisie, Orzycu, Omulwi i Bugu oraz lokalnie na Wiśle, Brynicy, Sanie, Wisłoku, Pilicy, Liwcu, Wkrze i Bzurze. Stan wysoki zanotowano na Dunajcu i Supraśli oraz lokalnie na Wiśle, Kamiennej i Bzurze.

Dorzecze Odry

Stany wody w dorzeczu Odry układają się w strefie wody niskiej, lokalnie średniej, punktowo wysokiej. Stan średni zanotowano na Kłodnicy, Osobłodze, Strzegomce, Widawie, Nerze i Gwdzie oraz lokalnie na Odrze, Nysie Kłodzkiej, Ślęzie, Bystrzycy, Baryczy, Bobrze, Kwisie, Nysie Łużyckiej, Warcie, Prośnie i Noteci. Stan wysoki obserwowano lokalnie w ujściowym odcinku Odry i na Bobrze.

Dorzecza rzek Przymorza, Pregoty i Niemna

Stany wody w dorzeczach rzek Przymorza, Pregoty i Niemna układają się w strefie wody średniej, lokalnie niskiej i wysokiej. Stan niski zanotowano na Parsęcie, Słupi, Gubrze i Węgorapie oraz lokalnie na Łynie. Stan wysoki zanotowano na Nogacie oraz lokalnie na Łynie.

Morze Bałtyckie, Zalew Szczeciński i Zalew Wiślany

Poziom wody na stacjach morskich układa się w strefie wody średniej i wysokiej.

Obszar administrowany przez RZGW w Białymstoku

W ciągu ostatnich 6 h na obszarze administrowanym przez RZGW w Białymstoku nie odnotowano opadów powyżej 20 mm. (Najwyższy opad na stacji Biernatki rz. Netta – 5,8 mm.).

W zlewni **Narwi i Biebrzy** obserwowano wahania i wzrosty w związku z opadami deszczu, spływem wód opadowych oraz pracą urządzeń hydrotechnicznych. Stany wód utrzymują się w strefie wody średniej i niskiej, punktowo wysokiej.

W zlewni **Łyny i Węgorapy** obserwowano niewielkie wahania wzrosty w związku z opadami deszczu i pracą urządzeń hydrotechnicznych. Stany wód utrzymują się w strefie wody niskiej i średniej i punktowo wysoki rz. Łyna (wodowskaz Olsztyn- Kortowo)

W zlewni **Niemna** obserwowano wahania związane z opadami deszczu oraz pracą urządzeń hydrotechnicznych. Stany wód utrzymują się w strefie wody niskiej i średniej.

Na **Wielkich Jeziorach Mazurskich** stany wód utrzymują się w strefie wody średniej i niskiej.

W ciągu okresu prognostycznego w zlewni Narwi i Biebrzy przewiduje się stabilizację i wahania związane z prognozowanymi opadami, spływem wód opadowych oraz pracą urządzeń hydrotechnicznych. Stany wód utrzymają się w strefie wody średniej i niskiej, punktowo wysokiej.

W ciągu okresu prognostycznego w zlewni Łyny i Węgorapy przewiduje się stabilizację i wahania związane z prognozowanymi opadami, spływem wód opadowych oraz pracą urządzeń hydrotechnicznych. Stany wód utrzymają się w strefie wody niskiej i średniej, punktowo wysokiej.

W ciągu okresu prognostycznego w zlewni Niemna przewiduje się stabilizację oraz niewielkie wahania stanu wody związane z prognozowanymi opadami, spływem wód opadowych oraz pracą urządzeń hydrotechnicznych. Stany wód utrzymają się w strefie wody niskiej, punktowo średniej.

Na najbliższą dobę IMGW-PIB prognozuje w dzień zachmurzenie duże i całkowite. Opady deszczu, okresami o umiarkowanym natężeniu. Pod wieczór możliwe słabe burze. Prognozowana suma opadów do 15 mm, punktowo do 20 mm. Temperatura maksymalna od 15°C do 21°C. Wiatr słaby i umiarkowany, okresami dość silny, miejscami w porywach do 60 km/h, północno-zachodni i północny. W nocy zachmurzenie duże i całkowite. Opady deszczu okresami o natężeniu umiarkowanym. Prognozowane sumy opadów do 25 mm. Możliwe burze. Nad ranem silne zamglenie lub mgła ograniczająca widzialność do 500 m. Temperatura minimalna od 11°C do 14°C. Wiatr słaby i umiarkowany, okresami dość silny, w porywach do 60 km/h, północny i północno-zachodni, miejscami południowo-zachodni.

Obszar administrowany przez RZGW w Bydgoszczy

W ciągu ostatnich 6 godzin w regionie wodnym Noteci odnotowano śladowy opad atmosferyczny.

W **zlewni rzeki Noteci** stany wody układają się w strefie stanów niskich, średnich i wysokich.

Na **Kanale Bydgoskim** odnotowano stabilizację.

Na rzece **Dolnej Skanalizowanej Noteci** od m. Nakło nad Notecią do m. Ujście odnotowano lokalne niewielkie spadki do 2 cm, strefa stanów niskich, średnich i wysokich.

Poniżej m. Ujście odnotowano okresowe, niewielkie wahania do 2 cm, strefa stanów niskich i średnich.

Na rzece **Noteci swobodnie płynącej** odnotowano stabilizację, strefa stanów niskich.

Na rzece **Górnej Skanalizowanej Noteci oraz na Kanale Górnonoteckim** odnotowano stabilizację.

Na dopływach, stany rzek układały się w strefie stanów niskich, średnich i wysokich.

W zlewni rzeki **Łobżonka** odnotowano spadek 12 cm, strefa stanów niskich.

W zlewni rzeki **Gwdy**, na górnym odcinku odnotowano spadek do 9 cm, strefa stanów wysokich.

Na dolnym odcinku odnotowano spadek do 6 cm, strefa stanów średnich.

W zlewni rzeki **Drawy** zarejestrowano stabilizację, strefa stanów niskich.

Obszar administrowany przez RZGW w Gdańsku

W ciągu ostatniej doby (od 6:00 do 6:00) na obszarze administrowanym przez RZGW w Gdańsku nie odnotowano opadu atmosferycznego powyżej 20 mm.

Na Bałtyku i Zatoce Gdańskiej stany średnie, miejscami wysokie;

Na Zalewie Wiślanym stany wysokie;

Na rzekach przymorza stany średnie i wysokie, miejscami niskie;

Na rzekach w zlewni Zalewu Wiślanego stany średnie i wysokie, miejscami niskie;

Wisła: stany niskie i średnie, przy ujściu wysokie;

W południowo-zachodniej części Regionu Wodnego w zlewni Dolnej Wisły stany średnie, miejscami niskie;

W południowo-wschodniej części Regionu Wodnego w zlewni Dolnej Wisły: stany niskie, miejscami średnie i wysokie.

Po południu i wieczorem IMGW-PIB prognozuje: zachmurzenie małe i umiarkowane, miejscami wzrastające do dużego. Lokalnie możliwe słabe przelotne opady deszczu. Temperatura maksymalna od 21°C do 23°C, nad morzem około 18°C. Wiatr słaby i umiarkowany, okresami dość silny, miejscami w porywach do 65 km/h, z kierunków północnych.

Obszar administrowany przez RZGW w Gliwicach

W ciągu ostatniej doby odnotowaliśmy opady deszczu powyżej 20 mm:

Mała Wisła maksymalnie: w zlewni Malinki – 25,6 mm; w zlewni Wisły – 23,4 mm; w zlewni Białej – 22,6 mm; w zlewni Brennicy – 21,7 mm;

Górna Odra maksymalnie: w zlewni Olzy – 21,4 mm;

Górna Odra (strona czeska) maksymalnie: w zlewni Olzy – 46,3 mm; w zlewni Ostawicy – 33,5 mm.

Stany wody w **Regionie Wodnym Małej Wisły** kształtują się w strefie stanów niskich, średnich i punktowo wysokich.

Stany wody w **Regionie Wodnym Górnej Odry** kształtują się w strefie stanów niskich, średnich i punktowo wysokich.

Po południu IMGW-PIB prognozuje: zachmurzenie duże z większymi przejaśnieniami, pod wieczór roz pogodzeniami. Miejscami słabe opady deszczu. Temperatura maksymalna od 18°C do 21°C, w rejonach podgórskich od 15°C do 18°C, wysoko w Beskidach od 11°C do 14°C. Wiatr umiarkowany i dość silny, w porywach do 55 km/h, północno-zachodni. Wysoko w górach wiatr dość silny i silny (od 30 km/h do 40 km/h), w porywach do 65 km/h, północno-zachodni.

Obszar administrowany przez RZGW w Krakowie

W ciągu ostatnich 6 godzin na obszarze regionu wodnego Górnej-Zachodniej Wisły opady wystąpiły w Tatrach w zlewniach Górnego Dunajca: Białki, Rybiego Potoku, Białego Dunajca i Wielkiego Rogoźnika. Największą sumę opadów odnotowano na Łysej Polanie 21,5 mm i nad Morskim Okiem 16,2 mm. Na Hali Gąsienicowej suma opadu wyniosła 13 mm, w Bańskiej Wyżnej 11,5 mm, w Poroninie 9,4 mm, a w Bukowinie Tatrzańskiej 7,6 mm. W pozostałych zlewniach tj. Raby, Popradu, Soły i Skawy suma opadu za 6 godzin była niższa od 5 mm.

Za ostatnie 6 godzin największe wzrosty stanów wód wystąpiły na Sole poniżej kaskady zbiorników (72 cm) w związku ze zwiększeniem odpływu z Czańca. Na Rabie w Stróży wzrost wyniósł 26 cm, a w Mszanie Dolnej 11 cm, na Wiśle wzrosty do 20 cm odnotowano od wodowskazu Kraków-Bielany do Sandomierza. Na Białce wzrost wyniósł 13 cm. Na pozostałych ciekach wzrosty do 10 cm.

Zwierciadła wód na rzekach i potokach w regionie wodnym Górnej-Zachodniej Wisły układają się głównie w strefie stanów średnich i niskich, a w zlewni Dunajca oraz lokalnie w zlewniach Soły i Skawy w wysokich, ostrzegawczy na Białce i na Dunajcu poniżej ZW Sromowce. Na 3 wodowskazach w zlewni Górnego Dunajca przekroczony został stan ostrzegawczy. Wisła na administrowanym odcinku układa się w strefie stanów średnich.

W strefie stanów wysokich znajduje się Dunajec i jego dopływy- Kamienica i Lepietnica, a także dopływ Skawy – Skawica, dopływ Soły- Koszarawa w przekroju Pewel Mała i Bobrza w przekroju Słowik. Białka Tatrzańska układa się w strefie stanów ostrzegawczych.

Zwierciadło Soły układa się w strefie stanów średnich. Zwierciadło Skawy znajduje się w strefie stanów średnich, a przy ujściu Skawicy – w wysokich. Skawinka, Uszwica i Raba układają się w strefie stanów średnich. Lewobrzeżne dopływy Wisły, Rudawa, Prądnik, Szreniawa i Nida układają się w strefie stanów średnich i niskich z wyjątkiem wodowskazu Słowik na Bobrzy – stan wysoki. Czarna Staszowska w środkowym biegu w strefie stanów średnich, w pozostałej części w niskich.

Obszar administrowany przez RZGW w Lublinie

W ciągu ostatniej doby na obszarze administrowanym przez RZGW w Lublinie opad dobowy o sumie powyżej 20 mm został zaobserwowany na pięciu stacjach meteorologicznych:

- Sołokija Tomaszów Lubelski 41,4 mm
- Bug Strzyżów 25,9 mm
- Wieprz Zamość 24,7 mm
- Bug Gołębie 24,3 mm
- Liwiec Siedlce 22,6 mm.

W zlewni **Bugu po Krzyczew** obserwowano głównie wzrost poziomu wody w strefie stanów niskich i średnich, punktowo na rzece Wojstawka, Wolica, Pór i Łabuńka w wysokich.

W zlewni **Bugu poniżej profilu Krzyczew** obserwowano głównie wzrosty poziomu wody, związane ze spływem wód opadowych - w strefie stanów niskich i średnich, punktowo na rzece Toczna w wysokich.

Obecnie stany wód na obszarze administrowanym przez RZGW w Lublinie układają się w strefie stanów niskich i średnich, punktowo w wysokich.

W zlewni **Bugu po Krzyczew** prognozuje się wzrosty poziomu wody, związane ze spływem wód opadowych oraz z prognozowanymi intensywnymi opadami deszczu - w strefie wody niskiej i średniej, a punktowo na rzece Wojstawka, Wolica, Pór i Łabuńka w wysokiej.

W zlewni **Bugu poniżej profilu Krzyczew** prognozuje się wzrosty stanu wody, związane ze spływem wód opadowych oraz prognozowanymi intensywnymi opadami deszczu - w strefie wody niskiej i średniej, punktowo w wysokiej. Istnieje niewielkie prawdopodobieństwo punktowego przekroczenia stanów ostrzegawczych.

Na najbliższą dobę IMGW-PIB prognozuje: w dzień zachmurzenie duże. Opady deszczu, okresami o umiarkowanym natężeniu, zwłaszcza na wschodzie regionu. Prognozowana suma opadów od 20 mm. Temperatura maksymalna od 15°C do 18°C. Wiatr słaby i umiarkowany, w porywach do 55 km/h, północno-zachodni. W nocy zachmurzenie duże, na południu możliwe większe przejaśnienia. Opady deszczu, zwłaszcza na północy regionu. Temperatura minimalna od 10°C do 13°C. Wiatr słaby i umiarkowany, okresami porywisty północno-zachodni i zachodni.

Obszar administrowany przez RZGW w Poznaniu

W ciągu ostatnich 6 godzin niewielkie opady wystąpiły w środkowej części regionu - na stacji Wronki na rzece Warcie wynosiły około 1 mm. Na pozostałych stacjach meteorologicznych odnotowano jedynie niewielkie ilości lub brak opadów.

W regionie wodnym Warty w ciągu ostatnich 6 h odnotowano wzrosty i wahania stanów wody w strefie niskich lub średnich, miejscami spadki stanów.

Na **Warcie** do zbiornika Poraj niewielki spadek stanów w strefie średnich i niskich. Dalej do zbiornika Jeziorsko niewielkie wahania lub spadek w strefie stanów niskich, w Mstowie w średnich. Na dopływach tego odcinka na ogół wzrost lub wahania do kilku cm. Zmiany w strefie niskich albo średnich. Na Warcie poniżej zbiornika Jeziorsko stany wody w strefie niskich: głównie wahania, lokalnie niewielki spadek lub wzrost. Na dopływach wahania lub wzrost w strefie stanów średnich albo niskich.

W zlewni **Proсны** stany średnie i niskie; niewielkie wzrosty lub spadki, maksymalnie na Prośnie w Mirkowie i Bogusławiu wzrost do 20 cm.

Na pośrednim stanowisku **Kanału Ślesińskiego** rzędna piętrzenia układa się wokół MaxPP, a na szczytowym między MinPP a NPP.

W ciągu najbliższej doby na Warcie do zbiornika Jeziorsko prognozowana jest stabilizacja, lokalnie niewielki wzrost z uwagi na spływ wód opadowych; strefa stanów niskich i średnich. Na dopływach podobnie, zmiany w strefie stanów średnich lub niskich. Na Warcie poniżej zbiornika Jeziorsko niskie stany wody: spodziewane wahania, lokalnie wzrosty stanów. Na dopływach tego odcinka Warty, wahania ze wzrostem w strefie stanów niskich albo

średnich. W zlewni Proсны wahania i wzrost w strefie stanów średnich i niskich. Niewykluczone gdzieś większe zmiany związane z pracą urządzeń hydrotechnicznych.

IMGW-PIB prognozuje: w ciągu najbliższej doby IMGW-PIB prognozuje zachmurzenie duże, na zachodzie większe przejaśnienia i roz pogodzenia. Miejscami przelotne opady deszczu, po południu na zachodzie możliwe słabe burze. Prognozowana wysokość opadów na zachodzie do 15 mm. Temperatura powietrza od 9°C do 25°C. Wiatr słaby i umiarkowany, miejscami w porywach do 55 km/h, północno-zachodni i północny. W czasie burz porywy wiatru do 60 km/h.

Obszar administrowany przez RZGW w Rzeszowie

W ciągu ostatniej doby zaobserwowano średnie opady w wysokości 25,9-14,26 mm w zlewniach Środkowego Sanu, Dolnego Wisłoka oraz 5,2-8,62 mm na pozostałym obszarze administrowanym przez RZGW w Rzeszowie.

Na obszarze zlewni **Sanu i Wisłoka** stany wód układają się w strefie wody niskiej oraz lokalnie średniej. W ciągu ostatniej doby na większości stacji wodowskazowych zaobserwowano wzrost stanu wody. Największy wzrost stanu wody miał miejsce w przekroju Polany na czarnej (37 cm), Rybotycze na Wiarze (33 cm), Cisnej na Solince (20 cm).

Na obszarze zlewni **Wisłoki i Łęgu** stany wód układają się w strefie wody niskiej, średniej oraz lokalnie wysokiej. W ciągu ostatniej doby na większości stacji wodowskazowych zaobserwowano wzrost stanu wody. Największy wzrost stanu wody miał miejsce w przekroju Łabuzie na Wisłoce (74cm), Trzcinią (LSOP) na Ropie (61 cm), Jasło N/Wisłoką Wisłoka (59 cm).

Po południu i wieczorem IMGW-PIB prognozuje w dzień zachmurzenie całkowite, wieczorem na południu województwa większe przejaśnienia. Opady deszczu, miejscami zwłaszcza na wschodzie o natężeniu umiarkowanym. Suma opadów do 30 mm na wschodzie województwa. Temperatura maksymalna od 14°C do 16°C. Wiatr umiarkowany i dość silny, w porywach do 55 km/h, północno-zachodni.

W nocy na północy województwa zachmurzenie całkowite i słabe opady deszczu. Na pozostałym obszarze zachmurzenie umiarkowane i duże, a na południu województwa okresami małe. Temperatura minimalna od 11°C do 13°C. Wiatr umiarkowany, porywisty, północno-zachodni i zachodni.

Na najbliższe 12 godzin IMGW-PIB prognozuje śladowe opady w wysokości do 0,03mm na całym obszarze administrowanym przez RZGW w Rzeszowie.

Obszar administrowany przez RZGW w Szczecinie

Na rzece Odrze poniżej ujścia Warty:

Na **Odrze granicznej z dopływami** stany wody układają się przeważnie w strefie stanów niskich, lokalnie w Widuchowej (rz. Odra) w strefie stanów średnich. Rz. Myśla w dolnej strefie stanów średnich.

Na **ujściowym odcinku Odry i jeziora Dąbie z dopływami** stany wody układają się w strefie stanów wysokich (Szczecin), średnich (Gryfino) i niskich (rz. Płonia).

Na rz. **Inie z dopływami** stany wody układają się przeważnie w strefie stanów średnich, lokalnie w Goleniowie (rz. Ina) w strefie stanów niskich.

Na **Zalewie Szczecińskim z dopływami** stany wody układają się w strefie stanów, lokalnie niskich (rz. Gowienica).

Na rzekach Przymorza Zachodniego:

Na rz. **Redze z dopływami** stany wody układają się w strefie stanów średnich, lokalnie na rz. Sępólna w strefie stanów niskich.

Na rz. **Parsęcie** stany wody układają się w strefie stanów średnich (Storkowo, Białogard) i niskich (Tychówko, Bardy).

Na rz. **Radew** stany wody w dolnym odcinku w strefie stanów niskich, w górnym odcinku na granicy stanów średnich i wysokich.

Na **dopływach jez. Jamno** stany wody układają się w strefie stanów niskich (rz. Dzierżęcinka) i na granicy stanów średnich i wysokich (rz. Unięsta).

Na rz. **Grabowa** stany wody w górnym odcinku układają się w strefie stanów niskich, w dolnym odcinku w górnej strefie stanów średnich.

Na rz. **Wieprzy z dopływami** stany wody układają się przeważnie w strefie stanów niskich, lokalnie na rz. Studnica w strefie stanów średnich.

Na odcinku wybrzeża morskiego stany wody układają się w górnej strefie stanów średnich.

Obszar administrowany przez RZGW w Warszawie

Na obszarze administrowanym przez RZGW w Warszawie opad z ostatnich 6 godzin powyżej 20 mm nie został zaobserwowany.

Obecnie stany wód na obszarze administrowanym przez RZGW w Warszawie układają się w strefie stanów niskich i średnich, lokalnie wysokich.

W ciągu najbliższej doby na **Wiśle** prognozuje się: od stacji Zawichost do stacji Dęblin wzrost stanu wody w strefie stanów niskich; od stacji Gusin do stacji Kępa Polska stabilizację stanu wody w strefie stanów niskich (stacje: Warszawa-Nadwilanówka, Warszawa-Bulwary, Modlin); na stacji Włocławek wahania stanu wody w strefie stanów niskich.

Na **dopływach Wisły** od Zawichostu do Włocławka przewiduje się wahania stanu wody w strefie stanów średnich i niskich, lokalnie wysokich.

W ciągu najbliższej doby na **Narwi** od Orzycy po ujście prognozuje się: na stacji Zambski Kościelne niewielki wzrost stanu wody w strefie stanów niskich; na stacji Orzechowo wahania stanu wody w strefie stanów niskich.

Na **dopływach Narwi** od Orzycy po ujście przewiduje się wahania stanu wody w strefie stanów średnich i niskich.

W ciągu najbliższej doby na **Bugu** od Liwca do ujścia prognozuje się: na stacji Wyszaków wzrost stanu wody w strefie stanów niskich; na stacji Popowo stabilizację stanu wody w strefie stanów niskich.

W ciągu najbliższej doby IMGW-PIB prognozuje: w trakcie dnia na całym obszarze przelotne opady deszczu, w części południowej lokalnie możliwe burze. Prognozowana suma opadów od 5 mm do 45 mm. Temperatura maksymalna w przedziale od 16°C do 25°C. Wiatr umiarkowany i silny, okresami słaby. Porywy wiatru do 65 km/h. W nocy na całym obszarze przelotne opady deszczu, w części północnej możliwe burze. Prognozowana suma opadów od 10 mm do 45 mm. Temperatura minimalna w przedziale od 11°C do 14°C. Wiatr umiarkowany i silny, okresami słaby. Porywy wiatru do 70 km/h.

Obszar administrowany przez RZGW we Wrocławiu

Stany wód na wodowskazach środkowej Odry (poniżej ujścia Nysy Kłodzkiej) układają się w strefie stanów niskich i średnich na Odrze skanalizowanej oraz niskich, lokalnie średnich na odcinku swobodnie płynącym.

Stany wód na wodowskazach dolnej Odry (powyżej ujścia Warty) układają się w strefie stanów niskich.

Stany wód na pozostałych wodowskazach układają się głównie w strefie stanów niskich i średnich oraz lokalnie wysokich.

W minionej dobie odnotowano maksymalne opady deszczu w zlewniach: Bobru – 14 mm, Kaczawy – 13 mm, Kwisy – 13 mm, Baryczy - 12 mm, w pozostałych zlewniach poniżej 10 mm..

9. Informacja o zbiornikach.

		Zbiorniki retencyjne - ogółem								
		Sytuacja na dzień 10.07.2025 r. na godz. 12 ⁰⁰ (UTC)								
		Zbiorniki rzeka	Odptyw chwilowy [m ³ /s]	Dopływ chwilowy [m ³ /s]	Poj. aktual. [mln m ³]	* Poj. norm. [mln m ³]	* Poj. Przy Max PP [mln m ³]	*Rezerwa pow. wymagana [mln m ³]	Aktualna rez. pow. [mln m ³]	Rezerwa do wykorzyst.%
1	2	3	4	5	6	7	8	9		
							6-5	6-4	8/7*100	

RZGW w Białymstoku	1	Zb. Siemianówka*** (Narew)	1,4	2,2	25,0	64,8	79,1	14,3	54,1	378
RZGW w Bydgoszczy	2	Jez. Gopło (Noteć)	0,9	0,8	5,5	-	21,7	7,7	16,2	210
	3	Zb. Pakość (Mała Noteć)	0,7	0,1	10,8	36,3	42,6	6,3	31,8	505
RZGW w Gliwicach	4	Zb. Goczałkowice**** (Wiśla)	1,2	12,4	85,9	118,1	161,3	43,2	75,3	174
	5	Zb. Wiśla-Czarne (Wiśla)	1,4	1,4	1,8	2,4	4,0	1,7	2,3	135
	6	Zb. Łąka (Pszczynka)	0,6	0,9	7,1	8,0	11,2	3,1	4,0	128
	7	Zb. Kuźnica Wareżyńska (Przemsza)	0,1	0,0	38,8	39,2	46,3	7,1	7,5	105
	8	Zb. Przeczyce (Przemsza)	0,9	1,0	6,1	17,4	20,3	2,9	14,2	485
	9	Zb. Kozłowa Góra (Brynica)	0,5	0,6	10,0	12,4	15,2	2,8	5,2	186
	10	Zb. Pogoria III (Pogoria)			11,2	11,4	12,0	0,6	0,8	130
	11	Zb. Dzierżno Duże (Kłodnica)	2,0	7,2	58,8	60,1	63,0	2,9	4,2	145
	12	Zb. Pławniowice (Toszecki Potok)			26,0	26,7	29,2	2,4	3,2	132
	13	Zb. Dzierżno Małe (Drama)	0,3	0,3	8,3	9,5	12,3	2,8	4,0	142
	14	Zb. Turawa (Mała Panew)	3,5	2,6	57,5	80,0	92,6	12,6	35,1	280
	15	Zb. Rybnicki** (Ruda)	1,1	0,6	18,5	22,1	23,5	1,4	5,0	354
RZGW w Krakowie	16	Zb. Czaniec (Soła)	33,0	30,3	0,6	1,3	1,3	0,0	0,0	
	17	Zb. Porąbka (Soła)	30,3	30,0	20,2	22,0	26,5	4,5	6,3	141
	18	Zb. Tresna (Soła)***	30,0	55,1	54,8	53,9	92,7	38,8	37,9	98
	19	Zb. Świnna Poręba (Skawa)	5,4	51,9	88,2	100,7	160,8	60,1	72,6	121
	20	Zb. Dobczyce (Raba)***	8,4		91,4	92,7	137,7	45,0	46,4	103
	21	Zb. Chańcza (Czarna)	1,0	1,8	8,4	14,2	23,8	9,6	15,4	161
	22	Zb. Czchów ** (Dunajec)	190,0	190,0	7,5	7,5	7,5	0,0	0,0	
	23	Zb. Rożnów** (Dunajec)	180,0	290,0	81,2	105,8	155,8	50,0	74,5	149
	24	Zb. Czorsztyń** (Dunajec)	140,0		167,4	176,5	238,6	62,1	71,2	115
	25	Zb. Ześlawice (Dłubnia)				0,4	0,7	0,3		
RZGW w Lublinie	26	Zb. Nielisz*** (Wieprz)	3,2	8,3	19,1	20,6	28,5	7,9	9,4	120
	27	Zb. Jeziorsko (Warta)	16,0	16,0	90,2	134,0	193,1	59,2	102,9	174

RZGW w Poznaniu	28	Zb. Poraj (Warta)	2,1	2,1	11,0	12,5	20,3	7,8	9,4	120
RZGW w Rzeszowie	29	Zb. Klimkówka (Ropa)	2,0	5,9	6,0	34,5	42,0	10,0	35,9	359
	30	Zb. Besko (Wisłok)	0,9	3,7	6,2	8,4	13,2	6,3	7,1	112
	31	Zb. Solina** (San)	9,0	40,0	383,5	472,0	472,0	50,0	88,6	177
RZGW w Warszawie	32	Zb. Brody Iłżeckie (Kamienna)	1,1	3,1	2,2	6,7	7,6	0,9	5,4	621
	33	Zb. Wióry (Świślina)	0,5	3,4	15,0	15,7	34,7	18,9	19,7	104
	34	Zb. Sulejów (Pilica)	24,0	23,6	66,5	75,1	84,3	9,2	17,8	193
	35	Zb. Cieszanowice (Luciąża)	0,2	0,1	3,9	7,3	9,1	1,8	5,2	293
	36	Zb. Miedzna (Wąglanka)	1,0	0,9	3,1	3,4	3,8	0,4	0,7	175
	37	Zb. Domaniów (Radomka)	1,5	7,4	5,2	9,9	14,4	4,5	9,2	205
	38	Zb. Włocławek***** (Wisła)	242,00	230,00	360,55	369,88	453,59		rzędna wody górnej: 57,16 m n.p.m.	
39	Zb. Dębe***** (Narew)	68,00	80,00	89,96	89,96	95,98		rzędna wody górnej: 79,02 m n.p.m.		
RZGW we Wrocławiu	40	Topola (Nysa Kłodzka)	6,2	6,2	5,9	16,5	21,7	5,2	-	-
	41	Kozielno (Nysa Kłodzka)	6,2	6,2	7,9	12,9	16,3	3,4	8,4	249
	42	Otmuchów (Nysa Kłodzka)	5,0	5,0	45,4	58,4	129,2	70,8	83,7	118
	43	Nysa (Nysa Kłodzka)	10,0	10,0	47,1	65,7	121,7	56,0	74,6	133
	44	Mietków (Bystrzyca)	2,0	2,0	42,7	63,0	77,2	14,2	34,5	243
	45	Dobromierz (Strzegomka)	1,5	0,7	6,4	10,0	11,4	1,4	4,9	364
	46	Słup (Nysa Szalona)	1,1	1,1	19,1	31,0	38,1	7,1	19,0	268
	47	Bukówka (Bóbr)	0,6	0,4	9,6	12,8	16,7	3,9	7,0	181
	48	Sosnówka (Czerwonka)	0,2	0,2	8,5	10,9	14,8	3,9	6,3	162
	49	Pilchowice** (Bóbr)	0,4	1,3	19,8	24,0	50,0	26,0	50,0	192
	50	Złotniki** (Kwisa)	0,3	0,6	8,3	9,7	12,1	2,4	12,1	504
	51	Leśna** (Kwisa)	0,8	0,8	6,0	7,0	16,8	9,8	16,8	171
	52	Lubachów** (Bystrzyca)	0,3	6,0	4,0	4,9	6,8	1,9	6,8	363

* wartości stałe

** Zbiorniki energetyczne

*** wartości pojemności przy NPP oraz rezerwy powodziowej są zmienne w czasie roku

**** Ujęcie wody pitnej

*****zbiornik przepływowy

" rzędne piętrzenia zbiornika Włocławek (m n.p.m.): Min PP: 56,5, NPP: 57,3 MaxPP: 58,5

" rzędne piętrzenia zbiornika Dębe (m n.p.m.): Min PP: 78,52, NPP: 79,02 MaxPP: 79,22

Obszar administrowany przez RZGW w Białymstoku

Zbiornik Siemianówka pracuje zgodnie z obowiązującymi instrukcjami. Aktualna pojemność powodziowa wynosi 54,06 mln m³. Zbiornik dysponuje rezerwą powodziową na poziomie 378,04%.

Obszar administrowany przez RZGW w Bydgoszczy

Na zbiorniku Pakość rzędna piętrzenia wynosi 76,56 m n.p.m. (106 cm > Min PP), odpływ ze zbiornika 0,7 m³/s (przesterowanie 04.06.2025 r.), na zbiorniku Gopło rzędna piętrzenia wynosi 76,64 n.p.m. (28 cm > MinPP, 4 cm < NPP, 67 cm < MaxPP), odpływ średni wynosi 0,9 m³/s. (przesterowanie 04.06.2025 r.).

Obszar administrowany przez RZGW w Gdańsku

W Regionie Wodnym Dolnej Wisły brak dużych, sztucznych zbiorników wodnych o istotnym znaczeniu przeciwpowodziowym objętych systemem monitorowania w ramach osłony przeciwpowodziowej kraju. Informacje o zbiorniku we Włocławku, który ma znaczenie dla osłony regionu, podaje RZGW w Warszawie.

Obszar administrowany przez RZGW w Gliwicach

Zgodnie zaleceniami OTKZ zbiorniki Dzierżno Duże i Wisła Czarne posiadają obniżony poziom piętrzenia.

Na wszystkich zbiornikach będących w administracji RZGW w Gliwicach rezerwa powodziowa jest w pełni zachowana.

Sytuacja w dorzeczu Górnej Odry po stronie czeskiej:

Zbiornik VD Morávka, rzeka Morávka posiada 95,67% rezerwy powodziowej.

Pozostałe zbiorniki pracują w zakresie pojemności użytkowych i posiadają pełne rezerwy powodziowe (100%).

Źródło informacji - portal Povodí Odry, stan na 10.07.2025 r., godz. 14:00 CEST.

Obszar administrowany przez RZGW w Krakowie

Sytuacja na zbiornikach jest stabilna i na bieżąco monitorowana. Wszystkie zbiorniki posiadają pojemności powodziowe większe niż wymagane w instrukcjach gospodarowania wodą z wyjątkiem zbiornika Tresna.

Kaskada Soły (zbiorniki Tresna, Porąbka, Czchów) retencjonuje nadmiar wód opadowych. Do Kaskady dopływa obecnie 55,1 m³/s (do Tresnej) redukowane do 33 m³/s odpływem ze zbiornika Czaniec. Rezerwa do wykorzystania na zb. Tresna wynosi na chwilę obecną 98% (37.9 mln m³). Rezerwa na zb. Porąbka wynosi obecnie 141% (6.3 mln m³).

Ze ZW Dobczyce utrzymywany jest zwiększony odpływ 8,4 m³/s. Ze zbiornika Sromowce odpływ został zmniejszony z 192 mln m³ do 140 mln m³ o godz. 8:30.

Obszar administrowany przez RZGW w Lublinie

Zbiornik Nielisz pracuje zgodnie z obowiązującymi instrukcjami. Aktualna pojemność powodziowa wynosi 9,40 mln m³. Zbiornik przeciwpowodziowy Nielisz dysponuje rezerwą powodziową 119,56%. Dopływ do zbiornika przeciwpowodziowego Nielisz wynosi 8,28 m³/s. Odpływ ze zbiornika przeciwpowodziowego Nielisz wynosi 3,20 m³/s.

Obszar administrowany przez RZGW w Poznaniu

Na zbiorniku Jeziorsko rzędna piętrzenia wynosi 118,69 m n.p.m. (od godz. 8:00 UTC brak zmian, 131 cm < NPP), średni dopływ do zbiornika z ostatnich 3h wynosi 16,00 m³/s przy odpływie średnim z ostatniej doby 16,00 m³/s. Zbiornik dysponuje rezerwą 102,9 mln m³, z możliwością powiększenia o dalsze 20,5 mln m³ pojemności forsowanej. Na zbiorniku Poraj rzędna piętrzenia wynosi 275,06 m n.p.m. (od godz. 8:00 UTC -1 cm, 44 cm < NPP), średni dopływ do zbiornika z ostatnich 3h wynosi 2,07 m³/s przy odpływie średnim z ostatniej doby 2,07 m³/s. Zbiornik dysponuje rezerwą 9,4 mln m³, z możliwością powiększenia o dalsze 4,5 mln m³ pojemności forsowanej.

Obszar administrowany przez RZGW w Rzeszowie

Na zbiorniku Klimkówka rzędna piętrzenia wynosi 380,05 m n.p.m., średni dopływ do zbiornika wynosi 8,87 m³/s przy odpływie średnim z ostatniej doby 1,0 m³/s. Zbiornik dysponuje rezerwą 36,0 mln m³. Na zbiorniku Besko rzędna piętrzenia wynosi 329,59 m n.p.m., średni dopływ do zbiornika wynosi 1,9 m³/s przy odpływie średnim z ostatniej doby 0,9 m³/s. Zbiornik dysponuje rezerwą 7,2 mln m³. Na zbiorniku Solina rzędna piętrzenia wynosi 414,85 m n.p.m., dopływ do zbiornika wynosi 40,0 m³/s przy odpływie średnim z ostatniej doby 9,0 m³/s. Zbiornik dysponuje rezerwą 89,5 mln m³.

Obszar administrowany przez RZGW w Warszawie

Na Zbiorniku Włocławek dopływ chwilowy na godz. 12:00 UTC wynosił około 230 m³/s natomiast odpływ około 240 m³/s. Rzędna wody dolnej śluzy: 42,28 m n.p.m.

Na Zbiorniku Dębe dopływ chwilowy na godz. 12:00 UTC wynosił około 80 m³/s, natomiast odpływ około 70 m³/s.

Na Zbiorniku Wodnym Sulejów rzędna wody górnej na godz. 12:00 UTC wynosiła 166,13 m n.p.m.

Obszar administrowany przez RZGW we Wrocławiu

Stan napełnienia zbiorników retencyjnych kaskady nyskiej w stosunku do Max PP na dzień 10.07.2025 r. godz. 14:00 wynosi ok. 40%).

Wolna pojemność powodziowa dla zbiorników Topola-Kozielno-Otmuchów-Nysa: 166,8 mln m³ w stosunku do Max PP. Zbiornik Topola jest wyłączony z rezerwy powodziowej.

Napełnienie pozostałych zbiorników retencyjnych wynosi powyżej 50% w stosunku do Max PP.

Wolna pojemność powodziowa zbiorników retencyjnych RZGW we Wrocławiu wynosi: 56 % (tj. 238,5 mln m³ z 425,29 mln m³).

Zbiorniki retencyjne:

- **Topola** Główne prace związane z zabezpieczeniem uszkodzonego przelewu powierzchniowego **poprzez budowę grodzii tymczasowej zostały zakończone**. Zbiornik Topola nie ma możliwości gromadzenia nadmiaru dopływającej wody.
- **Kozielno** utrzymywany jest obniżony poziom piętrzenia o 1,50 m poniżej NPP. Planowany termin utrzymywania tego poziomu to 31.07.2025 r.
- Na zbiorniku **Otmuchów** prace zasadnicze zostały zakończone Obecnie trwają prace uzupełniające, które nie są uzależnione od poziomu piętrzenia wody.
- **Sosnówka** stopniowe **obniżanie poziomu piętrzenia do poziomu ok. 2 m poniżej NPP.**

Zbiorniki suche:

- **Zbiornik suchy Mysłakowice** jest wyłączony z użytkowania - na podstawie decyzji DWINB we Wrocławiu, wprowadzono zakaz napełniania i piętrzenia wód w zbiorniku. Obecnie trwają czynności mające na celu przywrócenie do użytkowania. (zakończenie prac projektowych sierpień 2025)

- **Zbiornik suchy Cieplice** jest wyłączony z użytkowania - na podstawie decyzji DWINB we Wrocławiu, wprowadzono zakaz napełniania i piętrzenia wód w zbiorniku. Obecnie trwają czynności mające na celu przywrócenie do użytkowania. (zakończenie prac 11 września 2025)
- **Zbiornik suchy Sobieszów** jest wyłączony z użytkowania - na podstawie decyzji DWINB we Wrocławiu, wprowadzono zakaz napełniania i piętrzenia wód w zbiorniku. Obecnie trwają czynności mające na celu przywrócenie do użytkowania. (zakończenie prac 11 września 2025)

Poldery przeciwpowodziowe i suche zbiorniki przeciwpowodziowe nie piętrzą wody. Wszystkie zbiorniki pracują zgodnie z instrukcjami gospodarowania wodą.

Od godz. 08:00 zmniejszono odpływ ze zb. Dobromierz do 1,45 m³/s.

11. Inne informacje

1. W dniu 10.07.2025 r. o godz. 14:30 Zarząd Zlewni we Wrocławiu przekazał, że nadal trwają prace nad usunięciem awarii związanej z brakiem dostępu do internetu na stopniu wodnym Ratowice, na rzece Odrze.
2. Centrum Operacyjne Ochrony Przeciwpowodziowej RZGW we Wrocławiu wydaje następujące dyspozycje odpływu ze zbiorników:

ZBIORNIK KOZIELNO:

- dnia 20.05.2025 r. od godz. 16:00 utrzymywać odpływ równy dopływowi do zbiornika, do odwołania.

ZBIORNIK OTMUCHÓW:

- dnia 13.06.2025 r. od godz. 14:00 zmniejszyć odpływ z 7,5 m³/s do 5,0 m³/s, do odwołania.

ZBIORNIK NYSA:

- dnia 09.06.2025 r. od godz. 10:00 zmniejszyć odpływ z 30,0 m³/s do 10,0 m³/s, do odwołania.

ZBIORNIK MIETKÓW:

- dnia 01.05.2025 r. od godz. 14:00 zmniejszyć odpływ z 10,0 m³/s do 2,0 m³/s, do odwołania.

Komunikat o sytuacji hydrologicznej został opracowany na podstawie danych z regionalnych zarządów gospodarki wodnej (RZGW) oraz z państwowej służby hydrologiczno-meteorologicznej IMGW-PIB przez:

*Centrum Operacyjne Ochrony Przeciwpowodziowej
Krajowy Zarząd Gospodarki Wodnej
Państwowe Gospodarstwo Wodne Wody Polskie*