

Raport o stanie sanitarno-higienicznym powiatu piskiego za 2023 rok



Spis treści

Wprowadzenie	3
Higiena Żywności, Żywienia i Przedmiotów Użytku	4
Epidemiologia	12
Higiena Komunalna	22
Higiena Pracy	33
Higiena Dzieci i Młodzieży	39
Promocja Zdrowia i Oświata Zdrowotna	44
Zapobiegawczy Nadzór Sanitarny	59

WPROWADZENIE

Szanowni Państwo

Mam przyjemność przekazać Państwu kolejny raport o stanie sanitarno-higienicznym powiatu, dotyczący pracy wykonanej w 2023 roku przez Powiatową Stację Sanitarno-Epidemiologiczną w Piszcu.

Należy zauważyć, że rok 2023 był okresem, w którym zdecydowana większość zagrożeń sanitarno-epidemiologicznych w powiecie piskim utrzymywała się na bezpiecznym, akceptowalnym poziomie.

Raport o stanie sanitarno-higienicznym powiatu piskiego za 2023 r. został opracowany na podstawie wyników sprawowanego wielokierunkowo nadzoru sanitarnego oraz podejmowanych szerokich działań oświatowo-zdrowotnych. Na co dzień obowiązkiem naszym jest prowadzenie działalności zapobiegawczej i przeciwepidemicznej w zakresie chorób zakaźnych oraz monitorowanie sytuacji epidemiologicznej. Oprócz ww. zadań w trybie ciągłym prowadziliśmy wszystkie inne właściwe naszej inspekcji ustawowe, zakresowe i zlecane działania w zakresie zapewnienia bezpieczeństwa zdrowotnego mieszkańców powiatu, w szczególności przez sprawowanie bieżącego nadzoru nad warunkami higieny środowiska, higieny pracy w zakładach pracy, higieny procesów nauczania i wychowania, higieny wypoczynku i rekreacji, nadzoru nad warunkami zdrowotnymi żywności, żywienia oraz materiałami i wyrobami przeznaczonymi do kontaktu z żywnością, a także warunkami higieniczno-sanitarnymi, jakie powinien spełniać personel medyczny, sprzęt oraz pomieszczenia, w których są udzielane świadczenia zdrowotne w celu ochrony zdrowia ludzkiego przed niekorzystnym wpływem szkodliwości i uciążliwości środowiskowych, zapobiegania powstawaniu chorób, w tym chorób zakaźnych i zawodowych. Realizowaliśmy również liczne programy edukacyjne skierowane głównie do dzieci i młodzieży.

Pragnę podziękować za współpracę organom samorządowym, służbom, inspekcjom i instytucjom w zakresie działań na rzecz zdrowia ludności naszego powiatu.

Przedkładając niniejszy raport o stanie sanitarnym mam nadzieję, iż materiał ten będzie przydatny wszystkim osobom i instytucjom zainteresowanym aktualnymi danymi w zakresie zdrowia publicznego w powiecie piskim.

PAŃSTWOWY POWIATOWY
Inspektor Sanitarny
w Piszcu
Andrzej Raszczyk

HIGIENA ŻYWNOŚCI, ŻYWIENIA I PRZEDMIOTÓW UŻYTKU

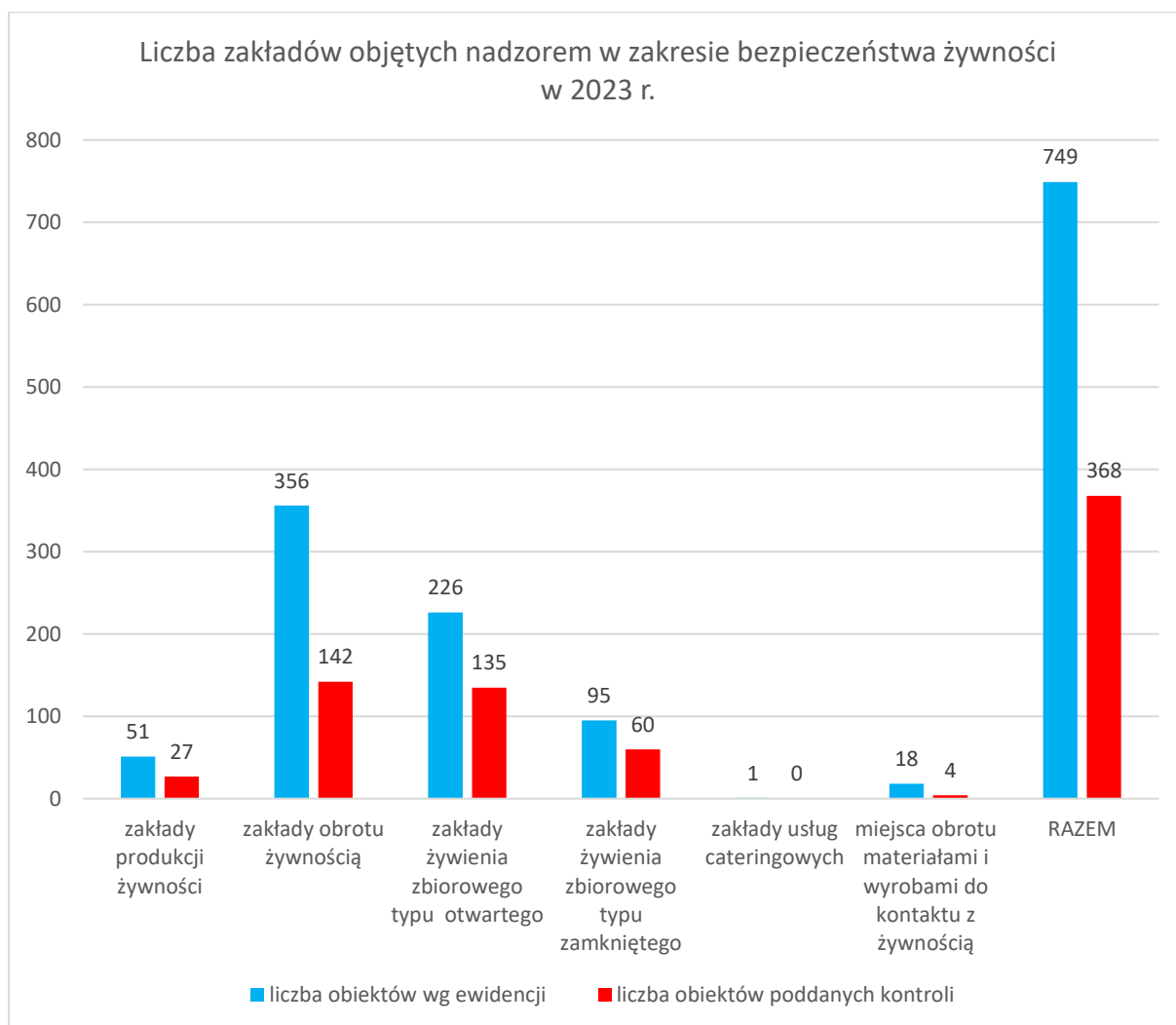
Państwowy Powiatowy Inspektor Sanitarny w Piszcu w 2023 r. obejmował nadzorem 749 obiektów, kontrolując w nich przestrzeganie przepisów określających wymagania higieniczno-sanitarne niezbędne dla zapewnienia bezpieczeństwa żywności podczas produkcji, magazynowania, transportu i obrotu środkami spożywczymi oraz materiałami i wyrobami przeznaczonymi do kontaktu z żywnością.

Tabela 1. Liczba zakładów objętych nadzorem w zakresie bezpieczeństwa żywności w 2023 r.

L.p.	Rodzaj obiektu	liczba obiektów wg ewidencji	liczba obiektów skontrolowanych
1	Zakłady produkcji żywności łącznie:	52	27
	Wytwornie lodów	1	1
	Automaty do lodów	4	4
	Piekarnie	8	6
	Ciastkarnie	8	8
	Przetwornie owocowo-warzywne	1	0
	Wytwornie wyrobów cukierniczych	2	1
	Producenci pierwotni	18	5
	Producenci pierwotni i rolniczy handel detaliczny	2	0
	Producenci żywności w warunkach domowych	9	2
2	Zakłady obrotu żywnością:	356	142
	Sklepy spożywcze (w tym supermarkety)	165	101
	Kioski	22	5
	Apteki	13	3
	Magazyny hurtowe	6	4
	Obiekty ruchome i tymczasowe	12	1
	Środki transportu	79	14
	Inne obiekty obrotu żywnością	59	14
3	Zakłady żywienia zbiorowego typu otwartego:	226	135
	duża gastronomia	81	64
	mała gastronomia	132	69
	zakłady małej gastronomii w zakładach tymczasowych lub ruchomych	13	2
4	Zakłady żywienia zbiorowego typu zamkniętego:	95	60
	stołówki w domach wczasowych	16	11
	bloki żywienia w szpitalach	1	1
	kuchnie niemowlęce	1	0
	bloki żywienia w domach opieki społecznej	1	1
	stołówki szkolne	24	11

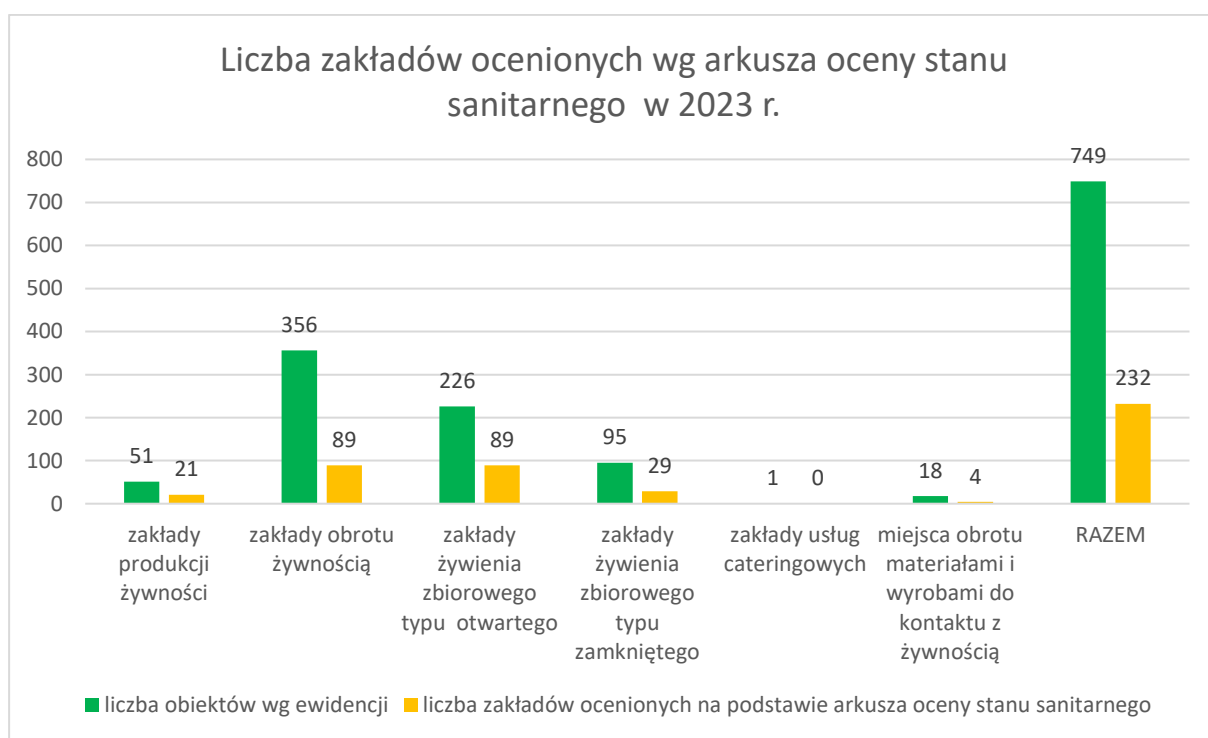
	stołówki w bursach i internatach	2	2
	stołówki na koloniach/ półkoloniach/ obozach/ zimowiskach	25	25
	stołówki w przedszkolach	8	4
	stołówki w zakładach specjalnych i wychowawczych	2	2
	inne zakłady żywienia	15	3
5	Zakłady usług cateringowych	1	0
6	Miejsca obrotu materiałami i wyrobami przeznaczonymi do kontaktu z żywnością	18	4
	- w tym hurtownie	2	1
	- w tym sklepy	16	3
	Razem:	749	368

Kontroli poddano 368 zakładów (tj. 49,1 % wszystkich zaewidencjonowanych obiektów), przeprowadzono ogółem 632 kontrole sanitarne (w tym: 232 kontrole kompleksowe, 69 kontrole tematycznych, 19 interwencyjnych, 274 kontrole sprawdzających oraz 38 kontrole na wniosek).



Wykres nr 1

Szczególnym nadzorem obejmowano zakłady, które w latach poprzednich wykazywały niewłaściwy stan sanitarny oraz te, które produkują wyroby stwarzające największe zagrożenie o dużym znaczeniu populacyjnym tzn.: zakłady produkujące żywność gotową do spożycia (m.in. ciastkarnie, wytwórnie lodów, automaty do lodów) i zakłady żywienia. W wyniku przeprowadzonej analizy zagrożeń dla każdego zakładu określono potencjalne ryzyko w zakresie bezpieczeństwa żywności, na które narażona może być żywność w procesie produkcji lub w obrocie. Ogólna ocena ryzyka jest także jednym z elementów, który wpływa na częstotliwość kontroli danego obiektu. Ocena stanu sanitarnego zakładów przeprowadzana była na podstawie jednolitych kryteriów arkusza oceny zakładu produkcji/obrotu żywnością/materiałów i wyrobów przeznaczonych do kontaktu z żywnością. W oparciu o te kryteria sklasyfikowano 232 obiekty.



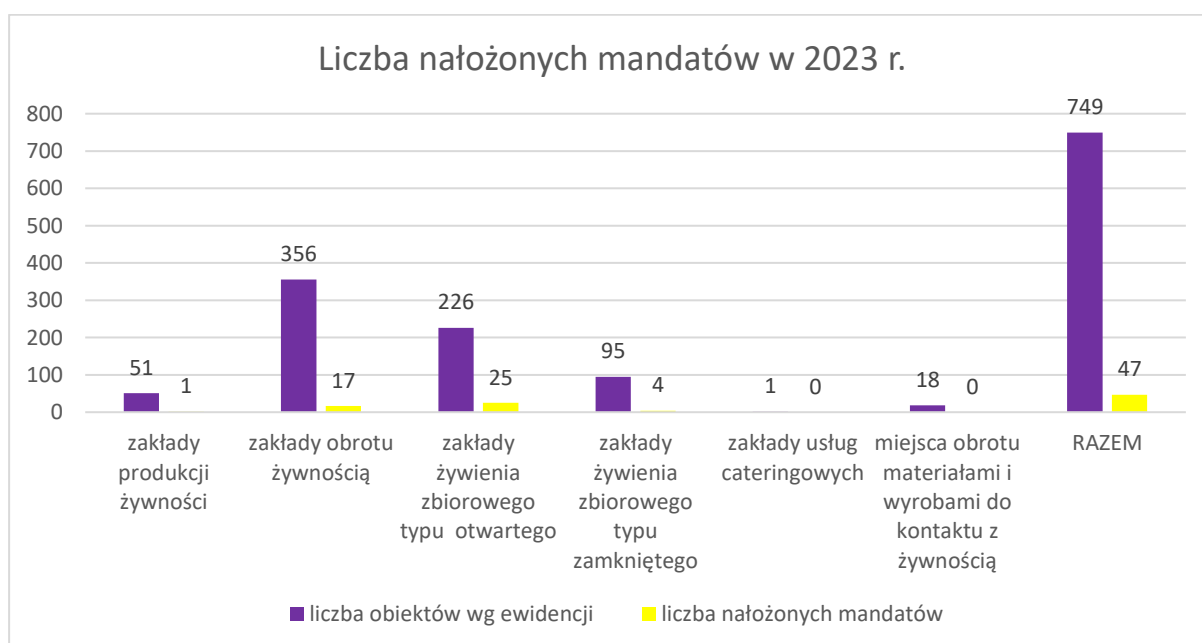
Wykres nr 2

W 2023 r. realizowano następujące zagadnienia tematyczne:

- nadzór nad sposobem i poprawnością zagospodarowania towaru niesprzedanego tj. pieczywa i wyrobów ciastkarskich w zakładach produkcji i obrotu,
- wzmożona kontrola zakładów produkcji żywności stosujących substancje dodatkowe, z uwzględnieniem weryfikacji dokumentów pozwalających na identyfikację użytych do produkcji wyrobów gotowych dodatków (receptura, etykieta),

- kontrole systemów identyfikacji bezpośrednich dostawców i odbiorców w zakładach produkcji i obrotu żywnością oraz zakładach żywienia zbiorowego z uwzględnieniem możliwości ustalenia kompletnych list dystrybucyjnych,
- prowadzenie oceny stanu żywienia w jednostkach systemu oświaty / prowadzenie oceny stanu żywienia pacjentów w szpitalach na podstawie jadłospisów,
- sprzedaż internetowa suplementów diety, w tym pod kątem obecności składników, które nie powinny być stosowane w składzie suplementów diety,
- monitoring stron internetowych w aspekcie reklam odnoszących się do właściwości zapobiegawczych, leczniczych lub uzdrawiających choroby ludzkie lub odnoszących się do takich właściwości,
- wzmożone działania prowadzone w związku z wystąpieniem przypadków afrykańskiego pomoru świń (ASF).

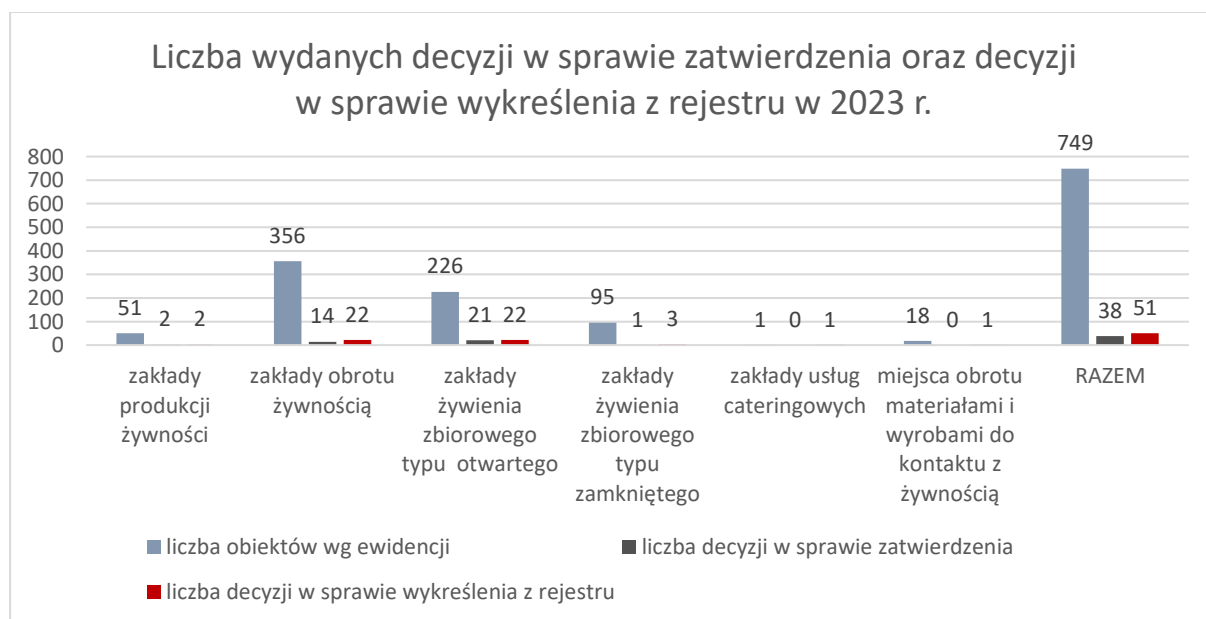
Na podstawie protokołów kontroli, w stosunku do podmiotów naruszających obowiązujące przepisy wydano 186 decyzji administracyjnych w celu wyegzekwowania poprawy stanu sanitarno-higienicznego i usunięcia nieprawidłowości oraz 427 decyzje płatnicze na kwotę 31.843 zł. Nie wydawano decyzji o unieruchomieniu zakładu. Za stwierdzone podczas kontroli uchybienia higieniczno-sanitarne nałożono 47 mandatów karnych na kwotę 11.600 zł.



Wykres nr 3

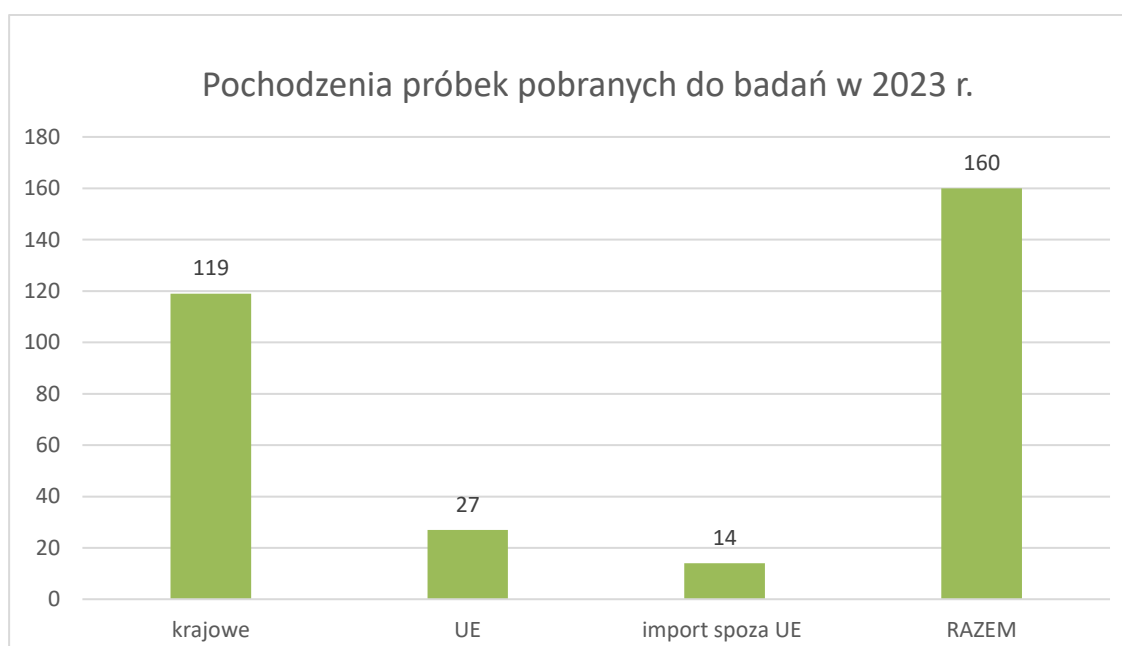
Najczęściej stwierdzanymi nieprawidłowościami w zakładach sektora spożywczego były: niewłaściwe warunki przechowywania żywności nietrwałej mikrobiologicznie oraz brak segregacji w urządzeniach chłodniczych, brak porządku i czystości w pomieszczeniach zakładu, brak zapewnienia pełnej identyfikowalności surowców/produktów; nieprzestrzeganie zasad higieny przez personel, niewłaściwy stan techniczno-sanitarny pomieszczeń zakładów (w tym wyposażenia i sprzętu). W 2023 roku, jak i w latach ubiegłych, rozpoczęło działalność wiele obiektów, zwłaszcza sezonowych, w których lekceważone były zagrożenia i potrzeby przestrzegania zasad dobrych praktyk higienicznych i produkcyjnych. W obiektach działających sezonowo występuje duża rotacja pracowników, zatrudnianych niejednokrotnie bez kwalifikacji oraz niedopełnianie przez przedsiębiorców obowiązku systematycznego szkolenia personelu w zakresie higieny żywności. W dalszym ciągu przypomniano o obowiązku systematycznego szkolenia personelu w zakresie higieny żywności. Nadto korzystając z ułatwień przewidzianych przez Komisję Europejską we wdrażaniu procedur opartych o 7 zasad HACCP w małych przedsiębiorstwach o niewielkich procesach przetwórczych, które występują w przeważającej większości na naszym terenie działania, przestrzeganie zasad dobrej praktyki higienicznej (GHP) i produkcyjnej (GMP) uznawano za wystarczające i adekwatne dla kontroli najistotniejszych zagrożeń bezpieczeństwa żywności.

W roku sprawozdawczym wydano 38 decyzji w sprawie zatwierdzenia zakładów, 42 zaświadczenia o dokonaniu zmian wynikające ze zmian osób odpowiedzialnych, nazw zakładów bądź numerów budynków/ lokali, ponadto wydano 51 decyzji w sprawie wykreślenia obiektu z ewidencji.



Wykres nr 4

Podstawą podejmowania działań w zakresie jakości zdrowotnej żywności oraz materiałów i wyrobów do kontaktu z żywnością jest Plan pobierania próbek do badania żywności w ramach urzędowej kontroli i monitoringu dla Państwowej Inspekcji Sanitarnej na dany rok opracowywany przez Głównego Inspektora Sanitarnego we współpracy z jednostkami badawczo-rozwojowymi. Plan zawiera kierunki, zakresy badań, grupy i podgrupy asortymentu z podziałem na liczbę próbek zaplanowanych do pobrania. Przeprowadzając ocenę jakości zdrowotnej środków spożywczych wykonano badania próbek żywności należących do 26 grup asortymentowych w zakresie zanieczyszczeń mikrobiologicznych, biologicznych i fizycznych, parametrów fizyko-chemicznych, cech organoleptycznych i znakowania. W 2023 r. pobrano łącznie 160 próbek. 2 próbki zbadano na miejscu w zakładzie gastronomicznym oraz ciastkarni, 1 próbkę poddano ocenie znakowania, 157 zbadano laboratoryjnie (w tym: 155 próbek żywności, 2 próbki materiałów i wyrobów przeznaczonych do kontaktu z żywnością). Spośród zaplanowanych i pobranych próbek 119 stanowiły próbki pochodzenia krajowego, 27 pochodzące z UE oraz 14 z importu. Zakwestionowano 6 próbek żywności ze względu na niewłaściwe oznakowanie. Nie kwestionowano jakości zbadanych materiałów i wyrobów przeznaczonych do kontaktu z żywnością.



Wykres nr 5

W 2023 r. na terenie powiatu piskiego nie odnotowano podejrzenia ani wystąpienia ogniska zatrucia pokarmowego (w ubiegłym roku odnotowano podejrzenie ogniska zatrucia pokarmowego, nie ustalono czynnika etiologicznego).

W opisywanym okresie podejmowano działania w zakresie zapewniania bezpieczeństwa żywności uczestnicząc w sieci Systemu Wczesnego Ostrzegania o Niebezpiecznych Produktach Żywnościowych i Środkach Żywienia Zwierząt (RASFF). W ramach tego Systemu Powiatowa Stacja Sanitarno-Epidemiologiczna w Piszcu w 2023 r. otrzymała 23 powiadomienia celem podjęcia niezwłocznych działań. Przeprowadzono w tym zakresie 5 kontroli interwencyjnych oraz 28 razy uzyskano informacje telefonicznie bądź za pośrednictwem e-maila. Spadła ilość otrzymanych powiadomień w stosunku do roku ubiegłego. W 2023 r. zgłoszono 1 powiadomienie do WPK systemu RASFF (w 2022 r. nie zgłaszano powiadomień).

W 2023 r. przyjęto 11 próśb o interwencję. Wszystkie dotyczyły niewłaściwej jakości środków spożywczych wprowadzanych do obrotu w zakładach obrotu oraz przygotowywanych i wydawanych w zakładach żywienia zbiorowego. W powyższych sprawach przeprowadzono 11 kontroli interwencyjnych. W 6 przypadkach zarzuty potwierdzono, na osoby odpowiedzialne za zaistniały stan nałożono 5 mandatów karnych na kwotę 1.800 zł, ponadto w 1 przypadku wydano decyzję nakazującą natychmiastowe usunięcie nieprawidłowości.

W 2023 r. wzorem lat ubiegłych realizowano współpracę mającą na celu uszczelnienie nadzoru nad bezpieczeństwem żywności i żywienia. W ramach współdziałania przeprowadzono wspólne kontrole z przedstawicielem PLW w Piszcu (5 kontroli), dotyczące weryfikacji źródła pochodzenia mięsa wieprzowego i dziczyzny (z mięsa dzika), produktów z nich otrzymanych oraz sposobu zagospodarowania odpadów w związku z zagrożeniem rozprzestrzeniania się ASF u świń i dzików w Polsce. Prowadzono również wymianę informacji dotyczącą nieprawidłowości stwierdzanych podczas bieżącej pracy nadzorowej.

Wspólnie z Policją, IORiN oraz Wojskową Inspekcją Weterynaryjną przeprowadzono 6 kontroli. 2 kontrole przeprowadzone wspólnie z IORiN dotyczyły realizacji „*Planu działania na 2023 r. dotyczącego produkcji pierwotnej żywności pochodzenia roślinnego realizowanego w ramach porozumienia z dnia 22.12.2020 r. w sprawie współdziałania PIS, PIORiN oraz IOŚ w zakresie zapewnienia bezpieczeństwa produkcji pierwotnej żywności pochodzenia roślinnego*”; 3 kontrole przeprowadzone wspólnie z Policją i Strażą Pożarną dotyczyły bezpieczeństwa podczas wypoczynku letniego dzieci i młodzieży; natomiast 1 wspólną kontrolę z Wojskową Inspekcją Weterynaryjną przeprowadzono w obiekcie nadzorowanym przez PPIS w Piszcu (na prośbę WIW).

Pomimo dużego obciążenia obowiązkami wszystkie sprawy (wnioski itp.) były załatwiane terminowo.

Nadzór nad bezpieczeństwem żywności będzie nadal sprawowany poprzez kontrolę wdrażania i skutecznego stosowania systemów kontroli wewnętrznej w obiektach żywności i żywienia, nadzór nad bezpieczeństwem produkowanej i wprowadzanej do obrotu żywności, a także zwrócenie szczególnej uwagi na pełną identyfikowalność towaru.

EPIDEMIOLOGIA

Sekcja Epidemiologii Powiatowej Stacji Sanitarno-Epidemiologicznej w Piszcu podejmowała działania przeciwepidemiczne w zakresie zwalczania chorób zakaźnych, zatruc pokarmowych i zakażeń szpitalnych oraz ognisk epidemicznych.

W związku z obchodzonym w maju Światowym Dniem Higieny Rąk, wraz z pracownikiem Promocji Zdrowia i Oświaty Zdrowotnej przeprowadzono akcje pt.: „Myję ręce, bo wiem więcej”, akcja odbywała się w formie zajęć edukacyjnych dla dzieci z grup przedszkolnych. Przy współpracy ze specjalistą ds. epidemiologii SPZOZ Szpitala Powiatowego w Piszcu, w przychodni zdrowia w Piszcu przeprowadzono akcję „Zjednoczmy się dla bezpieczeństwa, myjmy ręce”, podczas której edukowano mieszkańców powiatu piskiego o zasadach prawidłowego mycia i dezynfekcji rąk.

Pod nadzorem działu Epidemiologii PSSE w Piszcu w 2023 r. było 91 obiektów, w tym 1 szpital. W 2023 r. skontrolowano 70 obiektów. Wydano 7 decyzji administracyjnych, w tym 3 decyzje nakazujące doprowadzenie do należytego stanu sanitarno-technicznego pomieszczenia w podmiotach leczniczych oraz 2 decyzje zmieniające termin wykonania wcześniej nałożonych obowiązków.

Działalność kontrolno- represyjna sekcji epidemiologii w 2023 r:

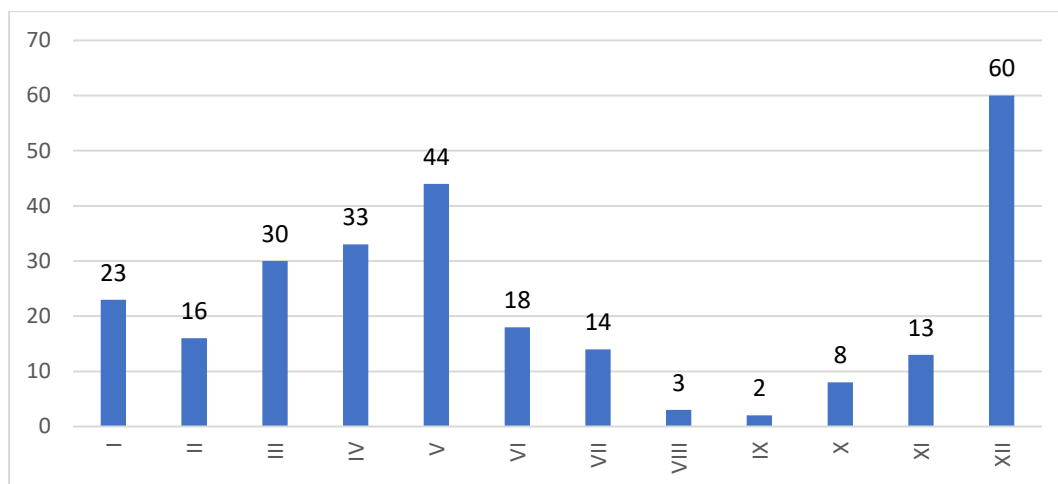
- przeprowadzone kontrole i wywiady – 825,
- decyzje merytoryczne – 3,
- decyzje płatnicze – 4.

W sierpniu 2023 r. wraz z działem Higieny Komunalnej została przeprowadzona kontrola problemowa w budynku „Przychodni w Piszcu” przy ul. Sienkiewicza 4. W obiekcie mieści się apteka, sklep medyczny oraz lokale, w których świadczone są usługi zdrowotne tj: poradnie specjalistyczne SPZOZ Szpitala Powiatowego w Piszcu, punkty pobrań materiału do badań oraz usługi zdrowotne świadczone przez indywidualne praktyki lekarskie. W budynku nie były na bieżąco prowadzone prace remontowe od wielu lat, w związku z czym znacząco pogorszył się stan techniczny oraz higieniczno-sanitarny wewnątrz całego budynku. Kontrola zakończyła się wydaniem decyzji administracyjnej nakazującej poprawę tego stanu. W 2023 r. doprowadzono do należytego stanu sanitarno-technicznego toalety dla pacjentów na dwóch kondygnacjach oraz rozpoczęto malowanie korytarzy ogólnodostępnych w całym budynku.

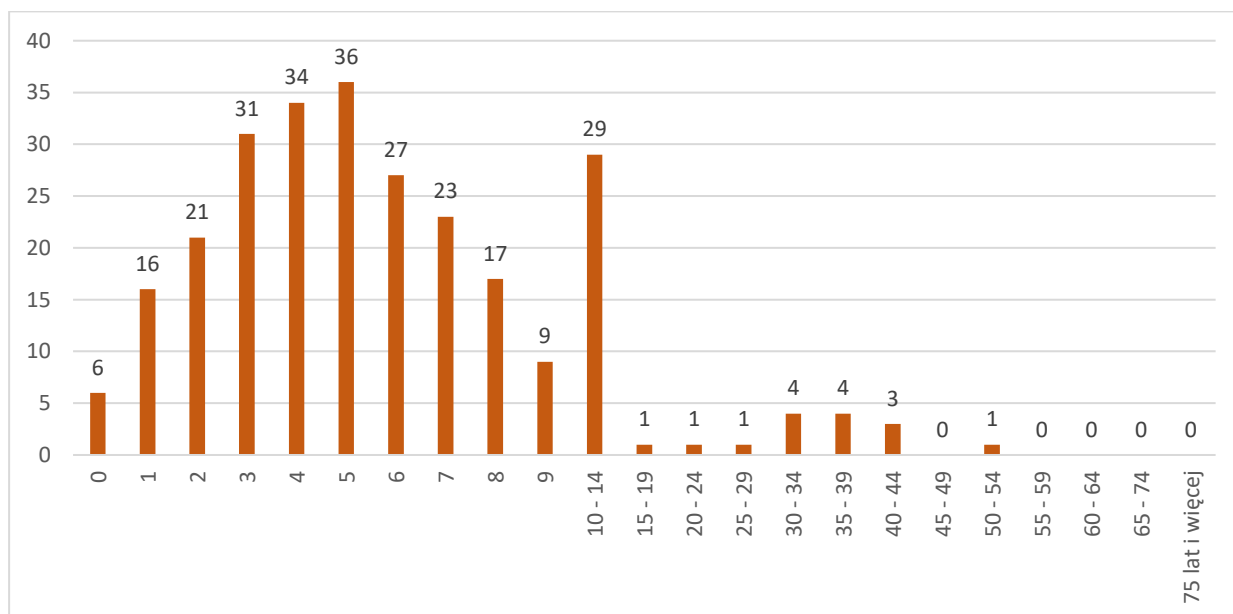
Sytuacja epidemiologiczna chorób zakaźnych w powiecie piskim

1. Ospa wietrzna

Ospa wietrzna obok grypy i zachorowań grypopodobnych jest najczęściej występującą chorobą zakaźną. Cechuje ją epidemiczny wzrost zachorowań występujący co kilka lat. W 2023 roku odnotowano 264 przypadki zachorowań na ospę, a w roku poprzednim 149 przypadków. Ospa wietrzna jest chorobą, której można zapobiegać poprzez szczepienie ochronne. W Polsce szczepienia są nadal szczepieniami zalecanymi z wyjątkiem dzieci z wybranych grup zagrożonych ciężkim przebiegiem choroby i znacznym ryzykiem wystąpienia powikłań.



Wykres nr 1: Sezonowy rozkład zachorowań w powiecie piskim w 2023 r.



Wykres nr 2: Rozkład zachorowań na ospę wg wieku w powiecie piskim w 2023 r.

2. Odra

Zgodnie z programem eliminacji odry realizowanym od 2003 roku przez Światową Organizację Zdrowia (WHO), należy dbać o wysoki poziom zaszczepienia przeciwko odrze (> 95%), oraz wykonywać badania w kierunku obecności przeciwciał przeciwodrowych w klasie IgM. W powiecie piskim w 2023 r. nie odnotowano zachorowań na odrę.

3. Różyczka

W 2023 r. odnotowano 5 przypadków zachorowań na różyczkę.

4. Nagminne zapalenie przyusznic (świnka)

Nie zarejestrowano żadnego przypadku świnki w 2023 r.

5. Płonica (szkarłatyna)

W 2023 r. odnotowano 23 przypadki zachorowań, natomiast w 2022 r. odnotowano 3 przypadki płonicy.

6. Borelioza i kleszczowe zapalenie mózgu

Z uwagi na wysoki procent zalesienia terenu oraz endemiczne występowanie zakażonych kleszczy, w powiecie piskim od lat obserwowany jest wysoki współczynnik zapadalności na boreliozę i kleszczowe zapalenia mózgu.

W 2023 roku zarejestrowano 33 boreliozy, nie stwierdzono neuroboreliozy. W 2022 roku odnotowano 23 przypadki boreliozy.

7. Zatrucia i zakażenia pokarmowe

Podobnie jak w latach ubiegłych – najczęstszym izolowanym czynnikiem etiologicznym bakteryjnych zatruc pokarmowych były odzwierzęce pałeczki *Salmonella*. W 2023 r. zanotowano 4 przypadki salmonellozy, w roku poprzednim było 30 przypadków.

Odnutowano 6 bakteryjnych zakażeń jelitowych wywołanych przez *Campylobacter* (w 2022 r. 5 przypadków).

Zgłoszono 10 wirusowych zakażeń jelitowych (w 2022 r. 86 przypadków). W większości były one spowodowane przez rotawirusy i norowirusy. Wirusowe zakażenia jelitowe u dzieci do lat 2 stwierdzono w 2 przypadkach. Zakażeniom rotawirusowym u małych dzieci można zapobiegać poprzez szczepienia ochronne. W zapobieganiu biegunkom u małych dzieci najważniejsze znaczenie ma promująca zachowania prozdrowotne oświata zdrowotna, w szczególności właściwa higiena osobista, higiena otoczenia oraz higiena przygotowania posiłków.

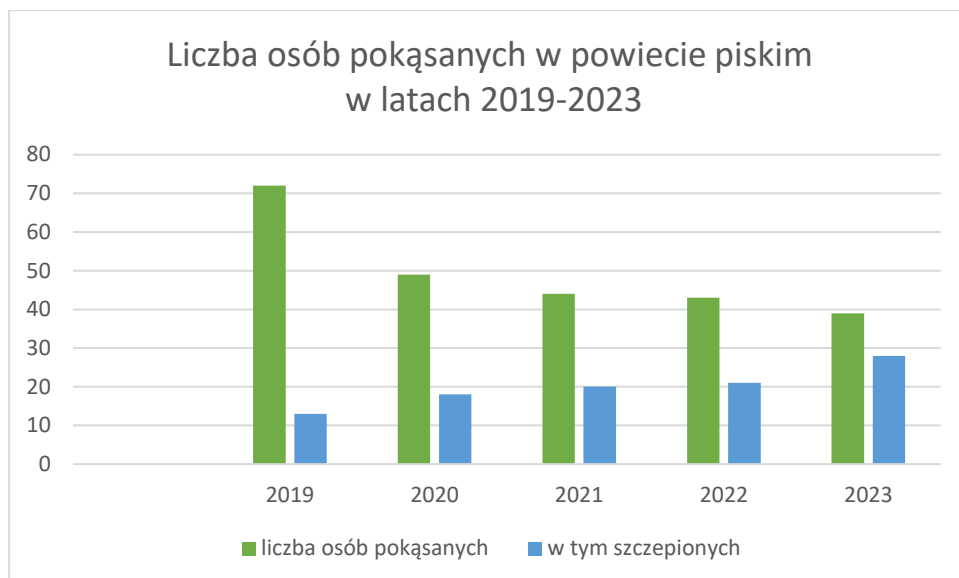
8. Wirusowe zapalenie wątroby

Wirusowe zapalenia wątroby (WZW) to grupa chorób zakaźnych wywołanych przez hepatotropowe wirusy, których wspólną cechą jest powodowanie zapalenia wątroby. Choroby te wywoływane są przez kilka wirusów, w szczególności przez wirus: A, B, C, D, E, G. Rozpoznanie typu WZW możliwe jest dopiero na podstawie wyniku badania serologicznego. Wirusy HAV i HEV szerzą się drogą pokarmową, pozostałe wirusy drogą naruszenia ciągłości tkanek lub drogą parenteralną.

Od wielu lat w powiecie piskim nie odnotowuje się zachorowań na WZW-A zwane żółtaczką pokarmową. Każde zachorowanie stwarza ryzyko wystąpienia lokalnego ogniska, związane jest to z powszechną podatnością na zakażenie HAV szczególnie osób młodych do 40 roku życia. Przed zachorowaniem na WZW A chronią szczepienia oraz przestrzeganie zasad higieny. Szczepienie przeciw WZW A jest szczepieniem zalecanym, między innymi dla osób wyjeżdżających do krajów o wysokim ryzyku zakażenia HAV oraz osób zatrudnionych przy produkcji i obrocie żywności i wody pitnej. W 2023 roku zarejestrowano 4 przypadki zachorowań o etiologii przewlekłej na WZW-B i 2 nowe przypadki zachorowania na WZW-C. Korzystna sytuacja epidemiologiczna WZW-B wynika zarówno z realizacji obowiązkowych i zalecanych szczepień ochronnych, jak też z poprawy skuteczności procesów sterylizacji sprzętu medycznego. Natomiast z powodu braku możliwości czynnego uodpornienia przeciw WZW-C (brak szczepionki) najważniejszą rolę w zapobieganiu chorobie odgrywa przestrzeganie zasad aseptyki w zakładach leczniczych oraz we wszystkich zakładach świadczących usługi dla ludności, w których wykonuje się zabiegi naruszające ciągłość skóry, szczególnie tatuaże, kolczykowanie czy manicure. Znaczenie ma też unikanie ryzykownych zachowań (stosowanie narkotyków - szczególnie dożylnych, czy przypadkowe kontakty seksualne).

9. Przypadki pokąsania osób przez zwierzęta podejrzane o wściekliwość lub zanieczyszczenie śliną tych zwierząt, po których podjęto szczepienia przeciw wścieklicznie.

W 2023 roku zarejestrowano 28 przypadków pokąsań przez nieznaną zwierzę oraz podjęto szczepienie przeciwko wścieklicznie, 9 osób skierowano do szpitala celem podania immunoglobuliny przeciwko wścieklicznie. W roku poprzedzającym u 21 osób podjęto szczepienie przeciwko wścieklicznie.



Wykres nr 3: Liczba osób pokąsanych przez zwierzę oraz szczepionych p/wściekliźnie w powiecie piskim w 2023 r.

Współpraca z inspekcją weterynaryjną

W ramach monitoringu chorób odzwierzęcych PSSE współpracuje z Powiatowym Lekarzem Weterynarii. W przypadku pokąsań przez zwierzęta na terenie powiatu piskiego PPIS przekazuje poszczególne sprawy dotyczące pokąsań do dalszego prowadzenia. W 2023 roku przekazano 39 przypadków pokąsań.

Raport o stanie sanitarno-higienicznym powiatu piskiego za 2023 rok

Tabela 1. Porównanie zachorowalności i zapadalności na choroby zakaźne w latach 2022-2023.

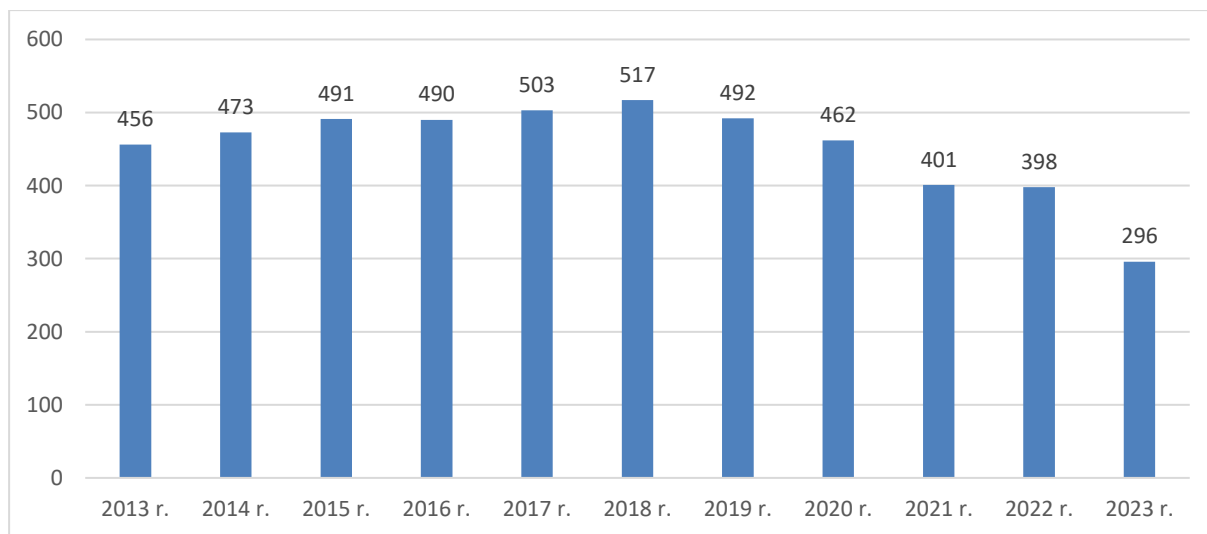
Jednostka chorobowa	Rok			
	2022		2023	
	zachorowalność	zapadalność	zachorowalność	zapadalność
Salmonelloza - zatrucie pokarmowe	30	5,7	4	0,8
Inne bakteryjne zakażenia jelitowe - wywołane przez <i>Campylobacter</i>	5	1	15	3
Inne bakteryjne zakażenia jelitowe wywołane przez <i>Clostridium difficile</i>	31	5,9	13	2,5
Giardioza (Lamblioza)	12	2,3	3	0,6
Wirusowe zakażenia jelitowe - wywołane przez rotawirusy	63	11,9	4	0,8
Wirusowe zakażenia jelitowe - wywołane przez norowirusy	16	3	5	1
Wirusowe zakażenia jelitowe - inne określone	6	1,1	1	0,2
Wirusowe zakażenia jelitowe - nieokreślone	1	0,2	0	0
Biegunka i zapalenie żołądkowo- jelitowe BNO, o prawdopodobnie zakaźnym pochodzeniu – ogółem	10	1,9	4	0,8
Biegunka i zapalenie żołądkowo- jelitowe BNO, o prawdopodobnie zakaźnym pochodzeniu - u dzieci do lat 2	4	0,8	0	0
Plonica (szkarlatyna)	3	0,6	23	4,4
Choroba wywołana przez <i>Streptococcus pyogenes</i> , inwazyjna – ogółem	3	0,6	1	0,2
Choroba wywołana przez <i>Streptococcus pyogenes</i> , inwazyjna – róża	3	0,6	1	0,2
Kiła wczesna	2	0,4	1	0,2
Borelioza z Lyme	23	4,4	33	6,3
Styczność i narażenie na wściekliznę / potrzeba szczepień	21	4	28	5,4
Kleszczowe zapalenie mózgu	7	1,3	7	1,3
Ospa wietrzna	149	28,1	264	50,5
Grypa ogółem	2	0,4	1	0,2
WZW typu C - wg definicji przypadku 2009 r. / 2014 r.	2	0,4	2	0,4

WZW typu B – przewlekłe i BNO	2	0,4	2	0,4
Nowo wykryte zakażenia HIV	1	0,2	2	0,4
Świnka (nagminne zapalenie przyusznic)	1	0,2	0	0
Zakażenie SARS-Cov-2 (COVID-19)	2162	408,3	389	74,4

SZCZEPIENIA OCHRONNE

Wśród różnych metod zwalczania chorób decydujące znaczenie odgrywają szczepienia ochronne. Rozwój nowych technologii umożliwia produkcję coraz doskonalszych szczepionek, a także kojarzenie wielu preparatów w jednej iniekcji, co zwiększa akceptację tej metody zapobiegawczej przez pacjentów. Zgodnie z art. 5 ust. 1 pkt. 2 ustawy z dnia 5 grudnia 2008 r. o zapobieganiu oraz zwalczaniu zakażeń i chorób zakaźnych u ludzi, osoby przebywające na obszarze RP są obowiązane do poddania się szczepieniom ochronnym w ramach Programu Szczepień Ochronnych (PSO), który corocznie jest opracowywany i dostosowywany do sytuacji epidemiologicznej chorób zakaźnych w kraju.

Powiatowa Stacja Sanitarno-Epidemiologiczna w Piszcu prowadzi nadzór i egzekwuje realizację PSO poprzez koordynację programu uodpornienia. Ponadto ustala roczne zapotrzebowanie, transportuje, przechowuje oraz zaopatruje w szczepionki 20 placówek ochrony zdrowia prowadzących szczepienia.



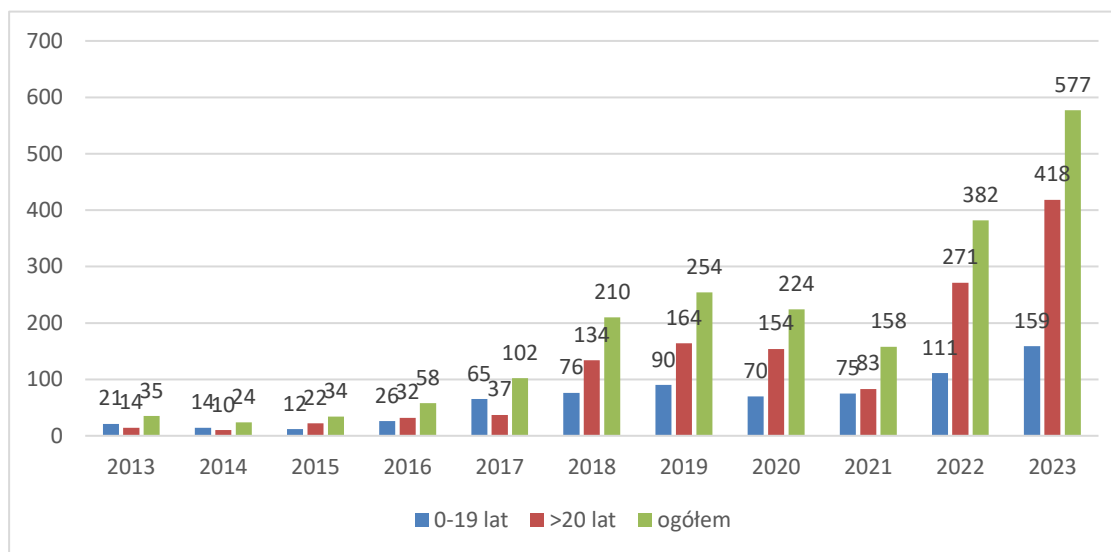
Wykres nr 1: Populacja dzieci i młodzieży podlegających szczepieniom obowiązkowym w powiecie piskim w latach 2013-2023.

Wykonanie szczepień zgodnie z terminarzem na terenie powiatu przedstawiało się następująco:

- p/błonicy, tężcowi i krztuścowi (DTP) w pierwszym roku życia wykonano 158 szczepień na populacji 296 dzieci – 53,38% ogółu (wymagane 55%),
- p/pneumokokom w pierwszym roku życia wykonano 198 szczepień na populacji 296 dzieci – 66,89 % ogółu.
- p/odrze, śwince i różyczce (MMR) w drugim roku życia: zaszczepiono 326 z 398 dzieci – 81,91% ogółu (wymagane 95%),
- p/odrze, śwince i różyczce (MMR) w szóstym roku życia zaszczepiono 440 z 517 dzieci – 85,11% ogółu (wymagane 95%),
- p/błonicy, tężcowi i krztuścowi (dTap) w czternastym roku życia: zaszczepiono 507 z 539 osób – 94,06% populacji,
- p/błonicy, tężcowi (Td) w dziewiętnastym roku życia: zaszczepiono 441 z 493 osób – 89,45% populacji.

W naszym kraju dostępnych jest wiele szczepionek zalecanych. Rodzice mają wybór, mogą zaszczepić dziecko i tym samym zabezpieczyć je przed wieloma chorobami. Cena, którą zapłacą za szczepienia, jest zawsze niższa niż koszt leczenia choroby i jej powikłań. Obowiązkiem lekarza sprawującego profilaktyczną opiekę zdrowotną jest powiadomienie osoby obowiązanej do poddania się obowiązkowym szczepieniom ochronnym lub osoby sprawującej prawną lub faktyczną pieczę nad osobą małoletnią o obowiązku poddania się tym szczepieniom, a także poinformowanie o szczepieniach zalecanych. Pomimo tego realizacja szczepień zalecanych u dzieci powyżej pierwszego roku życia w powiecie piskim była niewielka. Niski poziom zastosowania szczepionek zalecanych jest skutkiem przede wszystkim wysokiej ogólnej ceny pełnego cyklu, na który składa się kilka dawek szczepionki. Od stycznia 2021 roku dzięki rozporządzeniu podpisanemu przez Ministra Zdrowia, szczepionka przeciw rotawirusom znajduje się na liście szczepień obowiązkowych. Wyszczepialność dzieci w pierwszym roku życia wyniosła 74,66 %. Przez dodanie szczepionki do kalendarza szczepień wzrosła liczba zaszczepionych dzieci w porównaniu do roku 2020 – 22,42 %.

Wykonanie szczepień zalecanych p/kleszczowemu zapaleniu mózgu na terenie powiatu piskiego w ciągu dziesięciu ostatnich lat przedstawiało się następująco:



Wykres nr 2: Szczepienia przeciw kleszczowemu mózgu wg wieku w latach 2013-2023.

Od 2017 roku zaobserwowano znaczny wzrost zaszczepienia w stosunku do lat ubiegłych dzięki przeprowadzonym przez pracowników Powiatowej Stacji Sanitarno-Epidemiologicznej w Piszcu cyklom szkoleń dotyczących choroby jaką jest kleszczowe zapalenie mózgu i możliwości jej zapobiegania. Widoczny jest wzrost zainteresowania szczepieniem przeciwko kleszczowemu zapaleniu mózgu w każdej grupie wiekowej.

Powszechny program szczepień przeciw HPV realizuje założenia i cele Narodowej Strategii Onkologicznej na lata 2020-2030. Uzupełnia bezpłatny program szczepień ochronnych dla dzieci i młodzieży o szczepienie, które chroni przed chorobami wywołanymi przez wirus brodawczaka ludzkiego. Powszechny program bezpłatnych szczepień przeciw HPV jest skierowany do dziewcząt i chłopców po ukończeniu 11. roku życia do ukończenia 14. roku życia. Od 1 czerwca 2023 r. w ramach szczepień zalecanych rozpoczęły się szczepienia u dziewcząt i chłopców urodzonych w latach 2010 i 2011. W Polsce w powszechnym programie szczepień przeciw HPV bezpłatnie dostępne są 2 szczepionki: 2-walentna szczepionka Cervarix i 9-walentna szczepionka Gardasil 9. W powiecie piskim znajduje się 7 zarejestrowanych punktów szczepień przeciw HPV.

Szczepienia są obecnie najlepszą, skuteczną metodą zapobiegania chorobom zakaźnym, opartą na budowaniu odporności nabytej organizmu człowieka. Mają one na celu nie tylko ochronę indywidualną osoby zaszczepionej, ale również zmniejszają ryzyko zachorowania innych dzieci czy członków rodziny.

Zgodnie z zaleceniami Warmińsko-Mazurskiego Państwowego Wojewódzkiego Inspektora Sanitarnego zwracano szczególną uwagę na:

- szczepienie dzieci zgodnie z obowiązującym kalendarzem oraz terminarzem,
- zachęcanie społeczeństwa do wszystkich szczepień zalecanych, w szczególności przeciwko grypie, krztuścowi i tężcowi, oraz kleszczowemu zapaleniu opon mózgowych,
- przestrzeganie właściwych warunków transportu szczepionek i ich przechowywania,
- przestrzeganie prawidłowej metodyki wykonywania szczepień.

HIGIENA KOMUNALNA

Sekcja Higieny Komunalnej sprawuje nadzór nad przestrzeganiem przepisów określających wymagania higieniczne i zdrowotne w obiektach użyteczności publicznej, w tym w obiektach związanych z wypoczynkiem oraz sprawowanie nadzoru nad jakością wody, zarówno tej przeznaczonej do spożycia przez ludzi, jak i wody wykorzystywanej do rekreacji wodnej.

Ogólna charakterystyka nadzorowanego terenu

Na obszarze powiatu piskiego w 2023 roku pod nadzorem pionu Higieny Komunalnej znajdowało się 279 urządzeń i obiektów użyteczności publicznej w tym 26 urządzeń wodociągowych, czyli o 1 obiekt więcej niż w roku ubiegłym.

Obiekty te stanowią grupę o zróżnicowanych wymaganiach sanitarnych. Do obiektów nadzorowanych zaliczamy m.in. pływalnie, domy pomocy społecznej, środowiskowe domy samopomocy, obiekty świadczące usługi noclegowe (hotele, motele, pensjonaty, kempingi, pola namiotowe, ośrodki wypoczynkowe, pokoje gościnne), obiekty świadczące usługi w zakresie pielęgnacji ciała (zakłady fryzjerskie, kosmetyczne, solaria, gabinety odnowy biologicznej, salony tatuażu), przystanie żeglugi śródlądowej i jednostek pływających, tereny rekreacyjne, cmentarze, zakłady pogrzebowe i inne.

Podczas kontroli sprawdzano przestrzeganie przepisów dotyczących utrzymania należytego stanu higieniczno-sanitarnego, w większości przypadków nie wykazały nieprawidłowości. Spośród skontrolowanych 227 obiektów stwierdzono niewłaściwy stan higieniczno-sanitarny i sanitarno-techniczny wyłącznie w 1 obiekcie, który nie był pod nadzorem PPIS w Pisku. Na podstawie sprawozdań z badań wody w roku sprawozdawczym stwierdzono niewłaściwą jakość wody w 10 wodociągach.

Baza noclegowa

Najliczniejszą grupę nadzorowanych obiektów stanowią obiekty wchodzące w skład bazy noclegowej. Na terenie powiatu piskiego objęto nadzorem 89 tego typu obiektów (5 hoteli, 2 pensjonaty, 1 kemping, 22 pola biwakowe oraz 59 innych obiektów, w których świadczone są usługi hotelarskie).

W 2023 r. skontrolowano 71 obiektów, co stanowi 80 % obiektów objętych ewidencją na koniec roku. Podczas kontroli sanitarnych oceniano: gospodarkę wodno-ściekową i postępowanie z odpadami komunalnymi, sprawność wentylacji pomieszczeń, stan sanitarno-techniczny obiektu oraz wyposażenie pokoi noclegowych, sanitariatów i ciągów komunikacyjnych, postępowanie z bielizną (pranie i przechowywanie) oraz utrzymanie właściwego stanu higieniczno-sanitarnego w obiekcie, wybiórczo dokonano kontroli systemu wody ciepłej pod względem czystości mikrobiologicznej – skażenia układu bakteriami *Legionella sp.*. Stan kontrolowanych obiektów był zadowalający. W wyniku interwencji podczas kontroli sanitarnej w jednym z obiektów świadczących m.in. usługi noclegowe stwierdzono niewłaściwy stan techniczny wyposażenia i brak zachowania reżimu sanitarnego przy usługach najmu kajaków (wyeksploatowane, kapoki asekuracyjne z plamami pleśni).

Obiekty świadczące usługi w zakresie pielęgnacji ciała

Liczną grupę obiektów objętych nadzorem, bo aż 83, stanowią te świadczące usługi w zakresie pielęgnacją ciała i włosów:

- zakłady fryzjerskie – 42,
- zakłady kosmetyczne – 31,
- zakłady tatuażu – 2,
- zakłady odnowy biologicznej – 5,
- inne zakłady, w których są świadczone łącznie więcej niż jedna z tych usług – 3.

Liczba obiektów rok do roku praktycznie się nie zmienia: 2020 r. – 83, 2021 r. – 82, 2022 r. – 83 obiekty.

Podczas kontroli w obiektach szczególną uwagę zwracano na wdrażanie i stosowanie odpowiednich procedur zapewniających ochronę przed zakażeniami oraz chorobami zakaźnymi.

Stan sanitarny obiektów i bezpieczeństwo klienta przy świadczeniu usług w porównaniu do roku ubiegłego nie zmienił się. Kontrole przeprowadzone w 79 obiektach nie wykazały nieprawidłowości z zakresu spełnienia wymogów sanitarno-technicznych oraz higieniczno-sanitarnych. Mając na uwadze ochronę zdrowia publicznego, uwzględniając rodzaje zakażeń i chorób zakaźnych oraz drogi ich szerzenia się - przeprowadzono szkolenie na temat „Zapobieganie zakażeniom krwiopochodnym (HCV, HBV, HIV) w gabinetach kosmetycznych, fryzjerskich oraz studiach tatuażu”. Szkolenie przygotowano we współpracy

Epidemiologii, Promocji Zdrowia i Higieny Komunalnej, w spotkaniu uczestniczyło 35 osób pracujących w branży „beauty”.

Podczas kontroli obiektów posiadających solaria sprawdzana jest m.in. realizacja przez kontrolowane podmioty zapisów ustawy z dnia 15 września 2017 r. o ochronie zdrowia przed następstwami korzystania z solarium. Ustawa, która weszła w życie w dniu 16 lutego 2018 r. ma na celu ochronę zdrowia ludzi przed szkodliwym działaniem sztucznego promieniowania ultrafioletowego, wydzielanego przez urządzenia wykorzystywane do naświetlania skóry, wywołujące efekt opalenizny. Wprowadza ona całkowity zakaz udostępniania solarium osobom, które nie ukończyły 18 roku życia oraz nakłada obowiązek umieszczania w miejscu udostępniania solarium czytelnej i widocznej informacji o zakazie udostępniania solarium osobom, które nie ukończyły 18 roku życia, a także wprowadza zakaz reklamy i promocji usług w zakresie udostępniania solarium.

Według danych na koniec 2023 roku na terenie powiatu w ewidencji obiektów usługi solarium świadczone są w 2 obiektach będących pod nadzorem PPIS w Piszcu, 1 podmiot zakończył działalność w tym zakresie. W ciągu roku skontrolowano obydwie podmioty. W żadnym nie stwierdzono niedostosowania się do zapisów obowiązującej ustawy.

Środki transportu publicznego

Mając na uwadze obowiązek zapewnienia właściwych warunków sanitarnych do przewozu osób, pracownicy państwowej inspekcji sanitarnej kontrolowali środki transportu publicznego: 8 autobusów komunikacji publicznej, 8 autobusów turystycznych i 4 statki pasażerskie żeglugi śródlądowej. Ponadto skontrolowano 8 karawanów pogrzebowych oraz 1 samochód do przewozu bielizny, należący do pralni.

Podczas kontroli nie stwierdzono nieprawidłowości w zakresie zapewnienia właściwych warunków w środkach transportu osobowego. Wszystkie środki transportu posiadają informacje o zakazie palenia tytoniu i wyrobów tytoniowych w tym e-papierosów, przedsiębiorcy zapewniali, że zakaz jest respektowany przez pasażerów. Na statkach wyznaczono miejsce dla osób palących, zapewniając popielnicę na niedopałki. W celu zapewnienia wody o odpowiednich parametrach mikrobiologicznych korzystającym z usług turystycznych podczas rejsów statkami, przedsiębiorcy dokonują badań wody ze zbiorników magazynujących.

W ewidencji znajduje się 1 przystań statków i promów pasażerskich w żegludze śródlądowej oraz 3 przystanie jednostek pływających rekreacyjnych i sportowych. Dokonano kontroli wszystkich podmiotów, nie stwierdzono nieprawidłowości, w wyniku działalności prewencyjnej port w Wierzbie planuje modernizację sanitariatów dla żeglarzy, dostosowując go do ilości obsługiwanych jednostek, zapotrzebowania i obciążenia portu. Na terenie powiatu piskiego istnieją jeszcze miejsca bez infrastruktury sanitarnej, co stanowi duży problem higieniczno-sanitarny przy takim obciążeniu turystycznym w tej branży.

Działania w zakresie zapewnienia bezpieczeństwa zdrowotnego osób korzystających z przestrzeni publicznej

Okres letni to czas organizacji imprez masowych o charakterze artystyczno-rozrywkowym czy sportowym, np. festiwale, dni miejscowości, mecze piłki nożnej.

W 2023 roku nie wpłynęły żadne wnioski dotyczące organizacji takich wydarzeń na terenie powiatu piskiego w celu zaopiniowania imprez masowych, z reguły są to imprezy o mniejszych rozmiarach, które nie wymagają opiniowania przez Państwowego Powiatowego Inspektora Sanitarnego.

Przestrzeń publiczną stanowią również tereny rekreacyjne. PPIS w Piszcu posiada aktualny wykaz terenów rekreacyjnych w poszczególnych gminach. Do stałego nadzoru sanitarnego zostają włączane kolejne tereny rekreacyjne w celu poprawy stanu sanitarnego kontrolowanych terenów. W minionym roku skontrolowano 14 obiektów, należą do nich: plaże miejskie i gminne, place zabaw dla dzieci, skatepark, tereny rekreacyjne z małą infrastrukturą architektoniczną, w tym z urządzeniami siłowni zewnętrznej, otwarte strefy aktywności (OSA). W wyniku prowadzonych kontroli sanitarnych na wybranych terenach rekreacyjnych stan sanitarny sukcesywnie się poprawia, obszary rekreacyjne stały się zadbane i przyciągają użytkowników, zauważalne jest większe zainteresowanie mieszkańców i wypoczywających na nadzorowanym terenie.

Cmentarze

Obszarem kontrolowanym przez sekcję Higieny Komunalnej są również miejsca pochówków. W 2023 r. w ewidencji widniało 17 czynnych cmentarzy komunalnych i parafialnych, spośród których skontrolowano 11, co stanowi 65 % nekropolii objętych nadzorem. Kontrole małych cmentarzy, na terenie których nie stwierdza się zaniedbań zarządcy i uchybień sanitarno-technicznych, prowadzone są raz na dwa lata. Przeprowadzone kontrole

przez organy Państwowej Inspekcji Sanitarnej dotyczyły głównie utrzymania czystości i porządku na terenie nekropolii i w ich otoczeniu, postępowania w zakresie gromadzenia i odbioru odpadów komunalnych, stanu technicznego ogrodzeń, zagospodarowania terenu cmentarnego, utwardzenia alejek oraz udostępniania urządzeń wodnych do czerpania wody na cele cmentarne. Z reguły cmentarze utrzymane były we właściwym stanie sanitarno-porządkowym i sanitarno-technicznym. W roku 2023 włączono do nadzoru cmentarz wyznaniowy w Onufryjewie gm. Ruciane-Nida, na którym dokonuje się pochówków ewangelików kościoła protestanckiego i starowierców kościoła prawosławnego.

W ubiegłym roku wydano 44 decyzji zezwalających na przeprowadzenie ekshumacji zwłok (w 2022 r. – 43, w 2021 r. – 61, w 2020 r. – 35, w 2019 r. – 54). W 2023 r. przeprowadzono 10 kontroli w trakcie ekshumacji (w 2023 r. – 8, w 2022 r. – 14, w 2020 r. – 2, w 2019 r. – 10). Wydano również 24 opinie dla starosty przed wydaniem pozwoleń na sprowadzenie zwłok z zagranicy (w 2022 – 12, w 2021 r. – 10, w 2020 r. – 5, w 2019 r. – 10). Bieżący nadzór sanitarny w tym zakresie obejmuje również działalność pogrzebową. Na terenie powiatu znajduje się 5 tego rodzaju firm, wszystkie przedsiębiorstwa i 8 pojazdów specjalnego przeznaczenia do transportu zmarłych – nie stwierdzono nieprawidłowości sanitarno-higienicznych w tym obszarze.

Woda przeznaczona do spożycia przez ludzi

Stałemu monitoringowi podlega woda do spożycia pochodząca z urządzeń służących zbiorowemu zaopatrzeniu w wodę oraz urządzeń indywidualnych, z których woda jest wykorzystywana w budynkach użyteczności publicznej w ramach działalności gospodarczej lub przez podmioty działające na rynku spożywczym.

Według danych na dzień 31 grudnia 2023 r. na terenie powiatu piskiego woda do spożycia dla 51.719 odbiorców dostarczana była 26 wodociągami publicznymi i 3 wodociągami lokalnymi. Stały nadzór nad wodą do spożycia z wodociągów indywidualnych funkcjonujących całorocznie prowadzony jest nad 6 ujęciami.

Woda z nadzorowanych urządzeń wodociągowych jest systematycznie badana przez jednostki odpowiedzialne za jej jakość, w zakresie i z częstotliwością określonymi w rozporządzeniu Ministra Zdrowia z dnia 7 grudnia 2017 r. w sprawie jakości wody przeznaczonej do spożycia przez ludzi (Dz. U. z 2017 r, poz. 2294) oraz przez organy Państwowej Inspekcji Sanitarnej. Jednostkami odpowiedzialnymi za jakość wody podawanej w urządzeniach wodociągowych są producenci wody – przedsiębiorstwa wodociągowe,

a także podmioty wykorzystujące wodę, pochodzącą z indywidualnego ujęcia jako część działalności handlowej lub w budynkach użyteczności publicznej.

Nadzór nad urządzeniami wodnymi obejmował zarówno stan techniczny obiektów jak i jakość wody – pobrano 127 prób wody, więcej jak w poprzednich latach (2022 r. – 110, 2021 r. – 108 prób, 2020 r. – 107 prób). Na koniec roku sprawozdawczego z wody o dobrej jakości korzystali wszyscy mieszkańcy zaopatrywani z wodociągów publicznych i lokalnych. W trakcie roku wodę o niewłaściwych parametrach otrzymywało 10.956 osób. Od stycznia do grudnia PPIS w Piszcu w ramach kontroli urzędowych i wewnętrznych na podstawie przeprowadzonych badań jakości wody wydał 219 ocen (2022 r. – 220, w 2021 r. – 172, w 2020 r. – 163).

BRAK PRZYDATNOŚCI wody ze względu na podwyższone parametry mikrobiologiczne stwierdzono w wodociągu **Popielno** – bakterie grupy coli (5 jtk/100 ml), entrokoki (2 jtk/100 ml), czas trwania 10 dni, obszar oddziaływania 166 osób. W tym czasie mieszkańcom zapewniono wodę z beczkwozów i wodę konfekcjonowaną. PPIS w Piszcu na stronie internetowej stacji oraz Facebooku zamieścił komunikat o braku przydatności wody do spożycia, a następnie po uzyskaniu sprawozdań potwierdzających spełnienie wymagań komunikat odwołano.

Ze względu na przekroczenia parametrów stwierdzono WARUNKOWĄ PRZYDATNOŚĆ wody w następujących wodociągach publicznych:

- **Popielno** – ogólna liczba mikroorganizmów (>300 jtk/1ml), czas trwania 110 dni, obszar oddziaływania 166 osób,
- **Odoje** – ogólna liczba mikroorganizmów (>300 jtk/1ml), czas trwania 7 dni
mętność (2,9 NTU; 3,0 NTU; 2,7 NTU), czas trwania 19 dni;
żelazo (326 µg/dm³), czas trwania 7 dni obszar oddziaływania 147 osób;
- **OW Wrzosowa Góra** – bakterie grupy coli (8 jtk/100 ml), czas trwania 22 dni; obszar oddziaływania pracownicy ośrodka
- **Orzysz** – mętność (1,6 NTU; 19,6 NTU) czas trwania 37 dni
jon amonowy (0,95 mg/dm³; 0,68 µg/dm³; 099 µg/dm³, 074µg/dm³, 1,07µg/dm³),
czas trwania 46 dni
żelazo (1420 µg/dm³, 2080 µg/dm³), czas trwania 37 dni
mangan (147 µg/dm³; 88 µg/dm³, 180 µg/dm³, 91 µg/dm³, 81 µg/dm³, 93 µg/dm³,
137 µg/dm³, 450 µg/dm³), czas trwania 46 dni
- **Karpa** – mangan (153µg/dm³), czas trwania 2 dni; obszar oddziaływania 230 osób,

- **Bemowo Piskie** – jon amonowy ($0,7 \text{ mg/dm}^3$), czas trwania 3 dni, obszar oddziaływania 1053 osoby;
- **Kaliszki** – mętność ($9,3 \text{ NTU}$), czas trwania 5 dni, obszar oddziaływania 392 osoby, arsen ($13,8 \text{ mg/dm}^3$), czas trwania 23 dni, obszar oddziaływania 8114 osób,
- **Zalesie** – mangan ($72 \mu\text{g/dm}^3$), czas trwania 2 dni, obszar oddziaływania 244 osoby,
- **Wejsuny** – mangan ($78 \mu\text{g/dm}^3$), czas trwania 8 dni mętność ($1,8 \text{ NTU}$), czas trwania 7 dni; obszar oddziaływania 610 osób.

W związku z krótkotrwałymi, lecz zdarzającymi się, zanieczyszczeniami mikrobiologicznymi w wodociągach, przedsiębiorstwa podejmują decyzje o instalacji lamp UV, służących do fizycznej dezynfekcji wody wprowadzanej do sieci wodociągowej. W minionym roku taka lampa została zainstalowana w wodociągu zakładowym Popielno.

Na terenie powiatu piskiego znajduje się znaczna ilość wodociągów lokalnych, zarówno funkcjonujących w ciągu całego roku (m. in. w gospodarstwach rolnych, leśniczówkach, itp.), jak i działających sezonowo na potrzeby działalności turystycznej (m.in. w ośrodkach wczasowych, polach namiotowych, itp.). Jakość wody pochodzącej z indywidualnych ujęć znana jest wrywkowo, jedynie w przypadku, gdy właściciel lub zarządca jest pod kontrolą Państwowej Inspekcji Sanitarnej lub Lekarza Weterynarii. Badania wody wykonują również sami odbiorcy, jeśli mają wątpliwości co do jakości wody, z której korzystają (nieakceptowalny zapach lub smak, dolegliwości zdrowotne domowników), a także właściciele budynków w celu odbioru przez Państwowego Inspektora Nadzoru Budowlanego.

Charakterystyka wodociągów

Wodociąg publiczny Pisz jest największym urządzeniem wodociągowym na terenie powiatu piskiego pod względem ilości produkowanej wody ($1\ 000 - 10\ 000 \text{ m}^3/\text{dobę}$) oraz pod względem liczby zaopatrywanych ludzi (22.338 osób). Następną grupą wodociągów o produkcji dobowej wody od 100 do $1\ 000 \text{ m}^3$ liczy 12 ujęć: Biała Piska, Bemowo Piskie, Drygały, Kaliszki, Kocioł Duży, Liski, Nida, Orzysz, Popielno, Skarżyn, Ukta, Wejsuny, zaopatrują one łącznie 26 073 osób. Grupa wodociągów o produkcji wody do $100 \text{ m}^3/\text{dobę}$ liczyła 13 ujęć: Chmielewo, Dąbrówka, Karpa, Kociołek Szlachecki, Kumielsk, Odoje, Radysy, Rakowo Małe, Szeroki Bór, Szymki, Wiartel, Wielki Las, Zalesie. Grupa wodociągów lokalnych, których woda wykorzystywana jest do celów komercyjnych całorocznie liczy 6 ujęć: Ublik Hotel Park (gm. Orzysz), Ruciane Nida Wrzosowa Góra, Piaski Mazurski Raj, Wierzba DPT, Ruciane Nida Hotel Nidzki, Bartlewo Galindia – wszystkie w gm. Ruciane-Nida.

W wyniku bieżącego nadzoru nad stanem sanitarno-technicznym ujęć w minionym roku nie stwierdzono nieprawidłowości dotyczących stanu technicznego wodociągów publicznych, zarządcy na bieżąco dokonują napraw i modernizacji urządzeń.

Sekcja Higieny Komunalnej współpracuje z laboratoriami Państwowej Inspekcji Sanitarnej województwa warmińsko-mazurskiego, w zakresie prowadzonego monitoringu jakości wody (laboratoria PSSE w Ełku oraz WSSE w Olsztynie i w Elblągu) oraz w zakresie przekazywania prób wody do badań zleconych przez mieszkańców i przedsiębiorców. Do laboratorium PSSE w Ełku przekazano łącznie 358 prób, zdecydowanie więcej niż w poprzednich latach (w 2022 r. 343 próby, w 2021 r. 283 próby, w 2020 – 298 prób).

Kąpieliska i miejsca wykorzystywane do kąpiel

W roku 2023 uchwałą Rady Miejskiej w Orzyszu trzeci rok funkcjonowało „Kąpielisko Miejskie w Orzyszu”, którego organizatorem był Miejski Ośrodek Sportu i Rekreacji w Orzyszu. Rada Miejska w Pisz uchwaliła funkcjonowanie kąpieliska „Kąpielisko na Jeziorze ROŚ w miejscowości Pisz, gmina Pisz”, którego organizatorem był Miejsko-Gminny Ośrodek Sportu i Rekreacji w Pisz. Organizatorzy spełnili wszystkie wymagania sanitarne, techniczne i zgromadzili odpowiednie dokumenty nadające status kąpieliska w rozumieniu ustawy Prawo Wodne. Przeprowadzono badania wody powierzchniowej przed rozpoczęciem oraz w trakcie trwania sezonu – wydano 6 opinii sanitarnych o przydatności wody do kąpeli. Kontrole stanu sanitarno-technicznego obszaru z infrastrukturą towarzyszącą, w tym sanitarną, nie wykazały uchybień. Organizatorzy każdego dnia wprowadzali informacje do platformy Serwisu Kąpieliskowego, dostępnego dla wszystkich zainteresowanych na stronach internetowych. Podczas trwania sezonu letniego zorganizowano 2 miejsca wykorzystywane do kąpeli: Orzysz - miejsce przy plaży na terenie stowarzyszenia IRYS oraz k. Imionka nad j. Roś dla uczestników obozu harcerskiego. Łącznie wydano 10 bieżących ocen o przydatności wody do kąpeli i 2 oceny sezonowe dla kąpielisk.

Pływalnie

Na terenie powiatu piskiego funkcjonuje jedna pływalnia ogólnodostępna. Wymagania jakim powinna odpowiadać woda na pływalniach określone są w rozporządzeniu Ministra Zdrowia z dnia 9 listopada 2015 r. Rozporządzenie określa: wymagania jakim powinna odpowiadać woda na pływalniach, częstotliwość pobierania próbek wody, metodyki referencyjne analiz i sposób oceny jakości wody oraz sposób informowania ludności o jakości wody. W myśl zapisów rozporządzenia, jakość wody powinna być kontrolowana przez

zarządzającego pływalnią z częstotliwością i w zakresie określonym w przepisach. PPIS dokonuje natomiast zbiorczej oceny rocznej, popartej również badaniami jakości wody czy woda na pływalni odpowiada wymaganiom sanitarnym. W roku 2023 przeprowadzono kontrolę jakości wody w basenie sportowym i niecce jacuzzi oraz stanu sanitarno-technicznego obiektu, nie stwierdzono nieprawidłowości w utrzymaniu należytego reżimu sanitarnego. Zarządca kontrolował jakość wody zgodnie z obowiązującymi przepisami prawnymi w trakcie funkcjonowania obiektu. Przedłożył harmonogram kontroli wewnętrznych i wykonywał badania jakości wody, a następnie zgodnie z rozporządzeniem przekazywał wyniki badań do PPIS w Piszcu, na podstawie których wydano „Roczną ocenę jakości wody na pływalni”.

Wybrane grupy obiektów użyteczności publicznej objęte nadzorem sanitarnym

Higiena Komunalna sprawuje nadzór nad wieloma innymi obiektami użyteczności publicznej. Należą do nich: domy pomocy społecznej, środowiskowe domy samopomocy, domy kultury, obiekty sportowe, infrastruktura komunikacyjna lądowa (przystanki autobusowe, parkingi, stacje paliw, środki transportu osobowego) i wodna (przystanie, porty, statki), pralnia, szpital. Łącznie w ewidencji w 2023 r. było 35 obiektów, przeprowadzono 12 kontroli (w 2022 r. – 32, w 2021 r. – 11, w 2020 r. – 12). Stan sanitarny skontrolowanych obiektów nie budził zastrzeżeń.

W minionym roku skontrolowano Szpital Powiatowy w Piszcu – kontrola kompleksowa w zakresie higieny komunalnej obejmowała jak co roku: zaopatrzenie w wodę i zastępcze źródło wody, prawidłowość odprowadzania ścieków (w tym ścieków z oddziału zakaźnego), postępowanie i gospodarka odpadami medycznymi i komunalnymi, postępowanie z bielizną szpitalną, stan techniczny i sanitarny komunikacji wewnętrznej i pomieszczeń pomocniczych, prosektorium oraz stan sanitarny otoczenia szpitala. W wyniku wzmożonego nadzoru pracowników PSSE w Piszcu oraz intensywnych działań obsługi szpitala utrzymano stan czystości mikrobiologicznej systemu dystrybucji wody ciepłej na szpitalnych oddziałach, spełnione zostały wymagania określone w Rozporządzeniu Ministra Zdrowia z dnia 7 grudnia 2017 r. w sprawie jakości wody przeznaczonej do spożycia przez ludzi, pod względem obecności bakterii *Legionella sp.*, w przeprowadzanych badaniach wykonanych przez zarządcę szpitala oraz badań nadzorowych stwierdzono brak skażenia instalacji bakteriami. W dalszym ciągu pozostaje do wykonania obowiązek nałożony w 2021 roku dotyczący zapewnienia odpowiedniego stanu technicznego budynku prosektorium i podniesienie warunków wykonywania usług z tym związanych. Do Państwowego Powiatowego Inspektora Sanitarnego w Piszcu wpłynęła dokumentacja technologiczna dotycząca przedsięwzięcia polegającego na

dostosowania istniejących pomieszczeń szpitala na prosektorium z zachowaniem obecnie obowiązujących przepisów prawnych. Bieżący stan sanitarno-techniczny był zachowany.

Wnioski i spostrzeżenia:

1. W minionym roku wpłynęło 5 wniosków o interwencję (podobnie jak w roku poprzednim) i dotyczyły niewłaściwego stanu sanitarnego obiektów świadczących usługi noclegowe, zagrożenia epidemicznego wynikającego z nieprawidłowej hodowli bydła na terenie prywatnej posesji – wszystkie sprawy były załatwiane terminowo, jedna interwencja dotyczyła czystości i uciążliwych zapachów na klatce bloku mieszkalnego, która się nie potwierdziła.
2. W 2023 r. Higiena Komunalna miała zaplanowanych 286 kontroli, w okresie od stycznia do grudnia dokonano łącznie 315 kontroli sanitarnych (w 2022 r. – 317, w 2021 – 272), w tym: 20 urządzeń wodnych, 73 jakości wody, 208 obiektów użyteczności publicznej, 1 jakości wody w krytej pływalni, 2 kontrole stanu technicznego z miejsc okazjonalnie wykorzystywanych do kąpieli, 1 kontrola kąpieliska, 10 kontroli procesów ekshumacji na cmentarzach powiatu piskiego. Zaplanowano pobranie 119 prób, w okresie sprawozdawczym pobrano 133 prób w tym: 122 wody do spożycia, 4 z basenu, 2 z kąpieliska i 5 w kierunku Legionelli w ciepłej wodzie użytkowej. Zrealizowano 110 % planu kontroli, 112 % planu poboru prób, 110 % planu działań w nadzorze sanitarnym.
3. Stały nadzór nad ujęciami wody do spożycia oraz częsty kontakt z zarządcami wodociągów publicznych (urzędowe i wewnętrzne kontrole jakości wody) zapewniają bezpieczeństwo zdrowotne jakości wody mieszkańcom powiatu. Odstępstwa od wymagań określonych w Rozporządzeniu Ministra Zdrowia w sprawie jakości wody do spożycia przez ludzi trwały w przypadku zanieczyszczeń mikrobiologicznych od 7 do 120 dni, zaś w przypadku parametrów fizyko-chemicznych od 2 do 46 dni.
4. Prowadzenie nadzoru sanitarnego nad obiektami będącymi w nadzorze Higieny Komunalnej w 2023 r. było utrudnione poprzez brak aktów prawnych jasno określających wymagania sanitarne dla poszczególnych grup obiektów.
5. Współpraca z jednostkami samorządowymi układa się różnie w zależności od gminy. W celu utrzymania i poprawy stanu sanitarnego przestrzeni publicznej należy podtrzymywać dobrze wypracowaną współpracę i nawiązać współpracę tam, gdzie jej

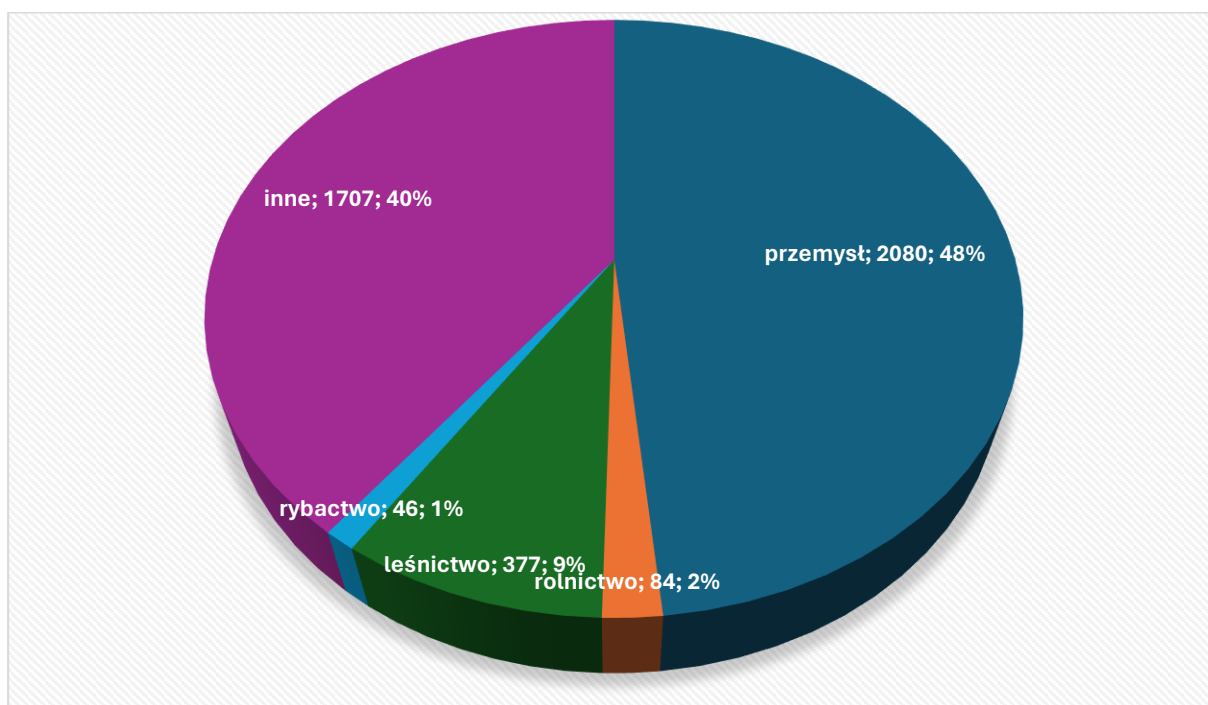
brak. Wspólne dbanie o stan sanitarny tras komunikacyjnych, parkingów i miejsc postoju, duktów leśnych, terenów przyległych do obiektów użyteczności publicznej, miejsc wypoczynku i rekreacji, plaż, nabrzeży jezior, strumieni i rzek, parków miejskich, wpłynie korzystnie na ogólny stan sanitarny na terenie powiatu piskiego.

HIGIENA PRACY

W ramach zadań statutowych Państwowa Inspekcja Sanitarna sprawowała bieżący nadzór nad higienicznymi warunkami środowiska pracy przez kontrolę przestrzegania przepisów określających wymagania higieniczne i zdrowotne środowiska pracy. Celem działania była ochrona zdrowia ludzkiego przed niekorzystnym wpływem środowiskowych czynników szkodliwych i uciążliwych oraz zapobieganie powstawaniu chorób zawodowych. W ramach realizacji zamierzeń przyjętych do planu pracy na rok 2023 pion higieny pracy dokonał oceny warunków pracy osób narażonych na hałas, zapylenie, wibracje oraz mających kontakt z czynnikiem biologicznym, substancjami i preparatami chemicznymi, rakotwórczymi, mutagennymi, kosmetykami i produktami biobójczymi.

W 2023 r. nadzorem sanitarnym objętych zostało 195 zakładów pracy, w których zatrudnionych było 4.294 pracowników, w tym:

- w przemyśle - 2080,
- w rolnictwie - 84,
- w leśnictwie - 377,
- w rybactwie – 77,
- w innych zakładach – 1707 pracowników.



Wykres nr 1: Liczba pracowników zatrudnionych w zakładach objętych nadzorem w 2023 r.

W roku sprawozdawczym przeprowadzono 113 kontroli sanitarnych, w wyniku których wydano 12 decyzji administracyjnych. W wyniku przeprowadzonych postępowań administracyjnych nakazano wykonać 14 obowiązków, z czego w roku 2023 wykonano 3.

1. Ocena środowiska pracy i narażenia zawodowego.

Celem prowadzonych kontroli zakładów jest ocena stanu sanitarnego uwzględniająca między innymi pomieszczenia, organizację i stopień zabezpieczenia stanowisk pracy przed oddziaływaniem czynników szkodliwych i uciążliwych dla zdrowia, zaplecza higieniczno-sanitarnego, wyposażenia pracowników w odzież roboczą ochronną, środki ochrony indywidualnej oraz promocję zdrowia w zakresie kształtowania właściwych zachowań prozdrowotnych. Kontrole Państwowej Inspekcji Sanitarnej dotyczyły również warunków pracy oraz ustalenia źródeł emisji czynników szkodliwych i uciążliwych, ich identyfikację oraz eliminowanie, bądź zminimalizowanie powodowanych przez nie negatywnych skutków zdrowotnych. W związku z powyższym pracownicy pionu higieny pracy przeprowadzili 113 kontroli sanitarnych, zmierzających do rozpoznania, oceny i ograniczenia zagrożeń zawodowych w środowisku pracy. W skontrolowanych zakładach najczęściej stwierdzano następujące nieprawidłowości:

- brak aktualnych badań i pomiarów czynników szkodliwych dla zdrowia na stanowiskach pracy (6 zakładów),
- zły stan sanitarno-higieniczny pomieszczeń (4 zakłady).

2. Główne gałęzie przemysłu, w których występuje narażenie pracowników na czynniki szkodliwe:

- produkcja artykułów spożywczych,
- produkcja wyrobów tartacznych,
- produkcja metalowych wyrobów gotowych, z wyłączeniem maszyn i urządzeń,
- produkcja mebli,
- produkcja ceramicznych materiałów budowlanych.

W 2023 r. na podstawie przeprowadzonych pomiarów czynników szkodliwych w zakładach pracy odnotowano przekroczenie normatywu higienicznego dotyczącego hałasu w 2 zakładach, na 6 stanowiskach pracy. Nie odnotowano przekroczeń pozostałych czynników szkodliwych, tj. zapylenia, drgań mechanicznych, czynników chemicznych, mikroklimatu oraz oświetlenia.

3. Narażenia zawodowe pracowników.

Szczególne zagrożenia zdrowotne występują w 31 zakładach pracy i są to czynniki rakotwórcze:

- pył drewna w 26 zakładach,
- formaldehyd występuje w 2 zakładach,
- tlenek etylenu (epoksyetan R) w 1 zakładzie,
- promieniowanie jonizujące w 1 zakładzie,
- benzyna bezołowiowa- niskowrząca benzyna niespecyfikowana – w 2 zakładach.

W zakładach, w których występują czynniki rakotwórcze, nie stwierdzono przekroczeń najwyższych dopuszczalnych stężeń dla tych czynników. W kontakcie z czynnikami rakotwórczymi i mutagennymi ogółem pracowało 473 pracowników, a w narażeniu na czynnik rakotwórczy 138 pracowników.

4. Kontrole w zakresie wprowadzania do obrotu przez podmioty produktów biobójczych pod kątem przestrzegania zakazu stosowania substancji czynnych, które nie mogą wchodzić w skład produktów biobójczych, zgodnie z decyzjami Komisji Europejskiej.

W tym zakresie przeprowadzono kontrole sanitarne w 20 zakładach wprowadzających do obrotu produkty biobójcze i w 4 kontrolę dotyczącą stosowania produktów biobójczych. Tematyka kontrolowanych obiektów dotyczyła produktów biobójczych z chemii gospodarczej, jak również środków dezynfekcyjnych. W ramach nadzoru nad wprowadzaniem do obrotu i stosowaniem produktów biobójczych nie stwierdzono nieprawidłowości.

5. Substancje i preparaty chemiczne, środki zastępcze, prekursorzy narkotyków kat. 2, 3 i kosmetyki.

W ewidencji PSSE w Pieszku figuruje 87 podmiotów znajdujących się na terenie powiatu piskiego, które stosują substancje chemiczne oraz zajmują się ich dystrybucją. W 2023 r. w tym zakresie skontrolowano 13 przedsiębiorców. Nie stwierdzono nieprawidłowości. W ewidencji Higieny Pracy znajdują się 3 obiekty zajmujące się wprowadzaniem do obrotu oraz 3 obiekty stosujące prekursorzy narkotyków kat. 2 i 3. W 2023 r. przeprowadzono 2 kontrole zakładów stosujących prekursorzy narkotyków kat. 2 i 3, podczas których nie stwierdzono nieprawidłowości. Kontrolą sanitarną objęto również 5 sklepów wprowadzających do obrotu kosmetyki, 1 hurtownię i 5 zakładów fryzjersko-kosmetycznych. Nie stwierdzono nieprawidłowości w ww. obiektach.

6. Działalność związana z zabezpieczaniem i usuwaniem wyrobów zawierających azbest.

W roku 2023 nie przeprowadzono kontroli w zakresie warunków bezpiecznego użytkowania i usuwania wyrobów zawierających azbest.

7. Kontrola warunków pracy i oceny narażenia zawodowego w zakładach obróbki drewna, gdzie występuje narażenie na hałas, zapylenie, wibracje, czynniki chemiczne i rakotwórcze.

Kontroli dokonano w 4 zakładach (tartaki i stolarnie), nie stwierdzono nieprawidłowości.

8. Kontrole dotyczące zakładów przemysłu spożywczego.

Przeprowadzono kontrole w 5 zakładach przemysłu spożywczego. W 2 zakładach stwierdzono brak badań i pomiarów czynników szkodliwych dla zdrowia na stanowiskach pracy oraz niewłaściwy stan higieniczno-sanitarny. W związku z tym wszczęto postępowania administracyjne, w wyniku których wystawiono decyzje nakazujące wykonanie obowiązków.

9. Kontrola warunków pracy i ocena narażenia zawodowego w zakładach mechaniki samochodowej.

W ewidencji Inspekcji Sanitarnej w Piszcu znajduje się 18 zakładów mechaniki samochodowej. W roku 2023 przeprowadzono kontrole w 6 zakładach, w 2 z nich stwierdzono nieprawidłowości i wszczęto postępowanie administracyjne, w wyniku którego wydano decyzje nakazujące. Nakazy dotyczyły obowiązków wykonania badań i pomiarów czynników szkodliwych występujących w środowisku pracy z zakresu hałasu, pyłów i drgań mechanicznych. Obowiązki z ww. decyzji zostały wykonane w 2023 r.

10. Kontrole warunków pracy w zakładach leśnych.

W ewidencji PSSE w Piszcu znajdują się 3 nadleśnictwa i 9 zakładów usług leśnych. Przeprowadzono kontrolę w 1 nadleśnictwie i 1 zakładzie usług leśnych. Podczas kontroli w zakładzie usług leśnych stwierdzono nieprawidłowości i wszczęto postępowanie administracyjne, w wyniku którego wystawiono decyzję nakazującą. W roku 2023 wykonano nakaz z decyzji.

11. Kontrole warunków pracy w zakładach pogrzebowych.

Na terenie powiatu piskiego w ewidencji znajdują się 4 zakłady pogrzebowe. W roku 2023 nie przeprowadzono kontroli w zakładach pogrzebowych.

12. Nadzór nad zakładami opieki zdrowotnej.

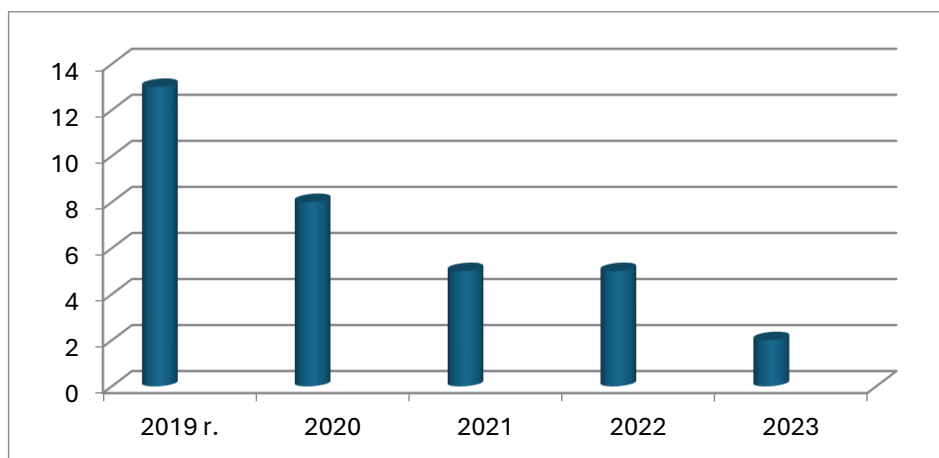
W ewidencji Higieny Pracy znajduje się 12 zakładów opieki zdrowotnej. W roku sprawozdawczym skontrolowany został 1 zakład, w którym nie stwierdzono nieprawidłowości.

13. Rozpowszechnianie zdrowego stylu życia w miejscu pracy.

Pracownicy sekcji Higieny Pracy podczas przeprowadzania kontroli sanitarnych zajmowali się również promocją zdrowia. Mieli bezpośredni kontakt z właścicielami zakładów, jak również ze służbami bhp. W miarę możliwości przybliżali zagadnienia związane z bezpieczeństwem pracy oraz zachowaniami prozdrowotnymi. W 2023 r., realizując działania w ramach nadzoru nad przestrzeganiem zakazu palenia tytoniu w zakładach pracy, pracownicy sekcji przeprowadzili działania kontrolne i promocyjne. W skali roku w skontrolowanych zakładach przestrzegany był zakaz palenia w pomieszczeniach pracy. W ramach działań promocyjnych przeprowadzono pogadanki z pracodawcami, kadrami kierowniczą zakładów, mające na celu propagowanie zdrowego stylu życia i korzyści wynikających z „uwolnienia” środowiska pracy od dymu tytoniowego.

14. Choroby zawodowe.

W 2023 r. do PSSE w Piszcu wpłynęło 18 zgłoszeń dotyczących podejrzenia chorób zawodowych. Przeprowadzono w związku z tym 18 postępowań, sporządzono 18 kart oceny narażenia zawodowego. Na podstawie orzeczeń potwierdzających choroby zawodowe wydanych przez Wojewódzki Ośrodek Medycyny Pracy, wydano 2 decyzje o stwierdzeniu choroby zawodowej. Decyzje dotyczyły stwierdzenia choroby zawodowej określonej w poz. 26 wykazu chorób zawodowych, tj. choroby zakaźne lub pasożytnicze albo ich następstwa (2 przypadki boreliozy).



Wykres nr 2: Decyzje dotyczące chorób zawodowych.

Działania podejmowane przez pracodawców zapobiegające chorobom zawodowym:

- działania edukacyjne zapobiegające chorobom odkleszczowym,
- szczepienia przeciw kleszczowemu zapaleniu mózgu,
- stosowanie środków odstraszających kleszcze,
- profilaktyczne badania lekarskie,
- badania w kierunku boreliozy.

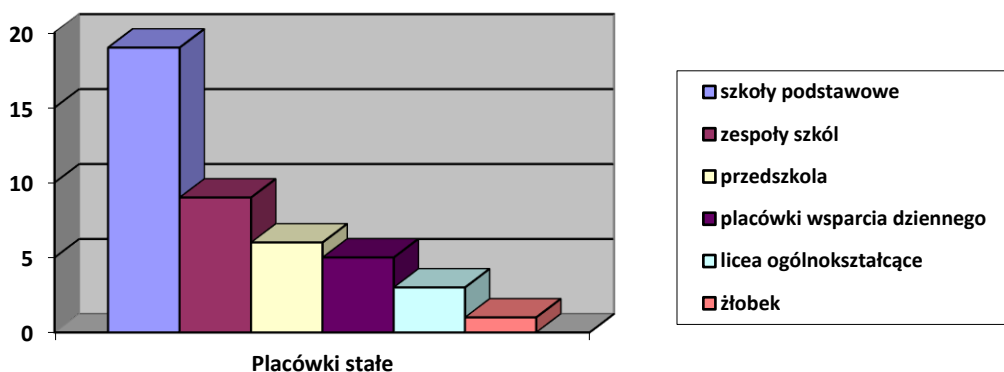
HIGIENA DZIECI I MŁODZIEŻY

Planując działania na rok 2023 za najważniejszy cel, jaki obrał pion higieny dzieci i młodzieży, uznano sprawowanie nadzoru sanitarnego nad stałymi zakładami nauczania i wychowania oraz zapewnienie właściwych warunków higieniczno-sanitarnych na turnusach wypoczynkowych organizowanych w trakcie ferii zimowych i letnich wakacji.

Na terenie powiatu piskiego w 2023 roku nadzorem objęto 43 placówki nauczania i wychowania, a w okresach wolnych od zajęć w elektronicznej bazie wypoczynku znalazło się 88 turnusów wypoczynkowych. W nadzorowanych obiektach kontrolowano przestrzeganie przepisów określających wymagania higieniczne i zdrowotne dotyczące higieny procesu nauczania oraz higieny pomieszczeń i wymagań w stosunku do sprzętu używanego w szkołach i ośrodkach wypoczynku. W trakcie całego roku w stałych placówkach nauczania i wychowania oraz miejscach wypoczynku dzieci i młodzieży przeprowadzono 97 kontroli. W tym okresie wydano 11 decyzji administracyjnych. Udało się uzyskać poprawę pod względem higieniczno-sanitarnym w 7 obiektach. Stan placówek oświatowo-wychowawczych na terenie powiatu piskiego ocenić należy jako dobry.

STAN TECHNICZNY I SANITARNY

Wśród nadzorowanych podmiotów stałych największą liczbę stanowiły szkoły podstawowe (19), zespoły szkół (9), przedszkola i inne formy wychowania przedszkolnego (6), licea ogólnokształcące (3), inne placówki wspierające naukę uczniów (5), żłobek (1).



Wszystkie skontrolowane podmioty były podłączone do wodociągu sieciowego, 25 zakładów podłączonych było do kanalizacji sieciowej, 5 korzystało ze zbiornika

bezodpływowego. Spośród skontrolowanych placówek stałych 7 znajdowało się w niewłaściwym stanie technicznym.

Oceniono warunki do utrzymania higieny osobistej, czyli dostępność do ciepłej bieżącej wody, zapewnienie środków higieny osobistej, stan techniczny, jak również sanitarny pomieszczeń i wyposażenia. W kontrolowanych podmiotach sprawdzono również czy standardy dotyczące zapewnienia dostępności do urządzeń sanitarnych były zachowane. Spośród 30 skontrolowanych podmiotów w roku 2023 wszystkie zapewniły właściwe warunki do utrzymania higieny.

Prowadzono nadzór nad gospodarką substancjami chemicznymi i ich mieszaninami. W wyniku kontroli stwierdzono, że 19 szkół posiada niebezpieczne substancje chemiczne i ich mieszaniny. Wszystkie skontrolowane podmioty właściwie prowadziły nadzór nad substancjami niebezpiecznymi – zadbały m.in. o sporządzenie spisów substancji, właściwie je oznakowały oraz posiadały wymagane karty charakterystyki, do których wgląd miał personel pedagogiczny i uczniowie biorący udział w doświadczeniach chemicznych.

Równolegle do kontroli stanu higieniczno-sanitarnego sprawdzano, czy na terenie nadzorowanych placówek realizowane są wymogi ustawy o ochronie zdrowia przed następstwami używania tytoniu i wyrobów tytoniowych. Szczególną uwagę zwracano na właściwe oznakowanie o zakazie palenia oraz na sam fakt palenia tytoniu przez uczniów bądź personel. Pod tym kątem skontrolowano 27 placówek stałych i we wszystkich zapisy ustawy były realizowane. Dodatkowo w 11 szkołach pracownicy Państwowej Inspekcji Sanitarnej prowadzili działania edukacyjne poświęcone profilaktyce palenia tytoniu i wyrobów tytoniowych.

Analizowane były warunki realizacji profilaktycznej opieki zdrowotnej nad uczniami w szkołach. W wyniku przeprowadzonej analizy stwierdzono, iż na 24 skontrolowane szkoły wszystkich typów 13 posiadało gabinet profilaktyki zdrowotnej i pomocy przedlekarskiej do własnej dyspozycji. Tam, gdzie nie było gabinetów profilaktyki zdrowotnej i pomocy przedlekarskiej, wyznaczano pomieszczenia zastępcze na terenie placówki. Rozwiązanie to zastosowało 11 szkół. Wszystkie skontrolowane gabinety profilaktyki zdrowotnej i pomocy przedlekarskiej spełniały standardy, jakim powinny odpowiadać pomieszczenia i urządzenia podmiotu wykonującego działalność leczniczą oraz znajdowały się we właściwym stanie technicznym i sanitarnym.

HIGIENA PROCESU NAUCZANIA

Podczas nadzoru sanitarnego oceniono również organizację higieny procesu nauczania. Zagadnienie to realizowano dwutorowo – przez ocenę dostosowania umeblowania do wymagań ergonomii oraz analizę tygodniowych rozkładów zajęć lekcyjnych. Aby proces nauczania – uczenia się był efektywny, należy dołożyć wszelkich starań mających na celu stworzenie optymalnych warunków pobytu dzieci i młodzieży w placówkach oświatowych. Ma w tym pomóc m.in. właściwe zaprojektowanie i zestawienie miejsca nauki tzn. ławki i krzesła oraz dobór tego stanowiska do wzrostu użytkownika. Każdy z wymienionych elementów ma za zadanie kształtować właściwą sylwetkę ciała młodego człowieka oraz zapobiegać wadom postawy. W 2023 roku przeprowadzono ocenę dostosowania umeblowania do wymagań ergonomii w 7 placówkach. Analizie poddano 968 stanowiska nauki przedszkolaków i uczniów, nie stwierdzono nieprawidłowości. Oceniano 9 tygodniowych rozkładów zajęć lekcyjnych, nie stwierdzono nieprawidłowości. Wszystkie skontrolowane szkoły dopełniły obowiązku zapewnienia uczniom możliwości pozostawienia części podręczników i przyborów szkolnych w placówce oraz umożliwiały uczniom spędzenie przerw na świeżym powietrzu.

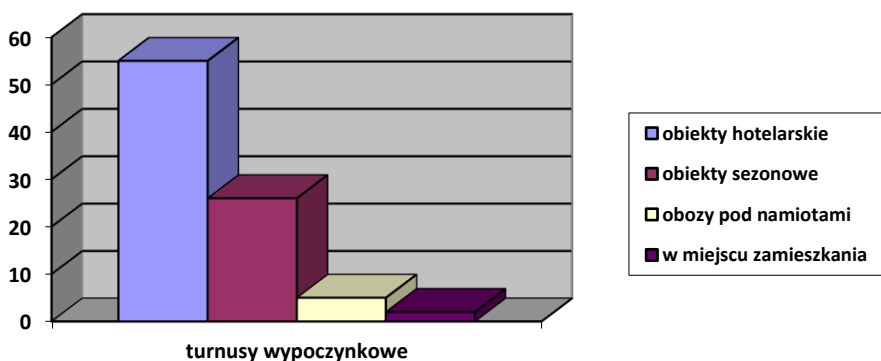
Posiłek podawany w czasie pobytu dziecka w przedszkolu lub szkole jest jednym z niezbędnych elementów racjonalnego żywienia, który warunkuje prawidłowy rozwój, jego dobre samopoczucie i zdolność do pracy lub zabawy. Młodemu organizmowi powinno się zapewnić posiłki średnio w odstępach czterogodzinnych w ciągu dnia. Na podstawie analizy tygodniowych rozkładów zajęć lekcyjnych i czasu przebywania uczniów w świetlicach (związanego głównie z dojazdami) należy stwierdzić, iż pobyt uczniów i przedszkolaków w wielu przypadkach jest zdecydowanie dłuższy. Dlatego tak ważna jest możliwość spożycia przynajmniej jednego (najlepiej ciepłego) posiłku. Spośród 24 szkół skontrolowanych w tym zakresie obiad dwudaniowy wydawano w 12 podmiotach i z tej formy dożywiania skorzystało 1.109 uczniów. Natomiast obiad jednodaniowy wydawano w 6 szkołach dla 157 uczniów. W 8 szkołach posiłki przygotowywano na miejscu w oparciu o własne bloki żywieniowe, do 10 obiady dowożono.

Zgodnie z wytycznymi Głównego Inspektora Sanitarnego w dwóch wybranych szkołach podstawowych (wiejskiej i miejskiej) dokonano oceny obciążenia uczniów tornistrami szkolnymi. Oceną objęto 441 uczniów z 28 oddziałów. Spośród ocenionych uczniów 377 uczęszczało do szkoły miejskiej, a 64 pobierało naukę na wsi. W trakcie bieżącej oceny za właściwy stosunek ciężaru plecaka do wagi jego użytkownika przyjęto wartość do 15 %,

choć metodyka przewidywała również rozpoznanie sytuacji w zakresie do 10 %. Po analizie danych stwierdzono, że w szkołach podstawowych przeciążone plecaki miało 54 uczniów (12,25 %). Pozostali uczniowie nosili plecaki ważące mniej niż 15 % masy ich ciała. Największą grupą z przeładowanymi plecakami byli czwartoklasiści, zaś najlepiej w tej kategorii wypadli uczniowie klas ósmych. W szkole miejskiej na 377 zbadanych uczniów u 46 stwierdzono nadmierny ciężar plecaka (12,21 %). Z kolei spośród 76 uczniów szkoły wiejskiej, zbyt ciężkie plecaki miało tylko 8 uczniów (10,53 %). Porównując dane z oceny przeprowadzonej w roku 2022 wynika, że sytuacja w zakresie obciążenia uczniów tornistrami pogorszyła się. Pozwala to wysnuć wniosek, że działania podejmowane przez Państwową Inspekcję Sanitarną muszą być kontynuowane w danym zakresie. Oprócz kontroli realizacji w szkołach wymogu dotyczącego konieczności zapewnienia miejsca do przechowywania części podręczników i przyborów szkolnych, prowadzone są również akcje informacyjne podejmowane w ostatnich latach, np. „Moje Dziecko Idzie do Szkoły”. Staramy się podnosić świadomość rodziców, nauczycieli i dyrektorów szkół na temat negatywnych skutków noszenia zbyt ciężkich plecaków oraz podpowiadamy, jak dobrze dobrać i zmniejszyć wagę tornistra, żeby dzieci mogły zachować właściwą postawę ciała

WYPOCZYNEK UCZNIÓW

Powiat piski to region o wysokich walorach turystycznych i rekreacyjnych, a popularność turystyki żeglarskiej, kajakarskiej, pieszej, rowerowej, jeździeckiej i wędkarskiej powoduje, że rokrocznie w okresach wolnych od nauki szkolnej w wielu miejscach odbywa się zorganizowany wypoczynek dzieci i młodzieży. W trakcie sezonu zimowego i letniego w ogólnopolskiej elektronicznej bazie danych zarejestrowanych było 76 turnusów. W grupie turnusów wypoczynkowych dominowały te zorganizowane w obiektach sezonowych (55) oraz w obiektach całorocznych usług hotelarskich (26), mniejszą popularnością cieszyły się obozy pod namiotami (5) i wypoczynek w miejscu zamieszkania (2).



Przeprowadzono 79 kontroli w 47 turnusach wypoczynku dzieci i młodzieży, na których przebywało 1465 uczestników.

W minionym roku przeprowadzono kolejne już wspólne kontrole, w których uczestniczyli policjanci oraz strażacy. Są to działania w ramach "Porozumienia w zakresie wzmocnienia bezpieczeństwa na obozach harcerskich pod namiotami" z dnia 21 czerwca 2018 r., zawartego pomiędzy Państwową Inspekcją Sanitarną, Strażą Pożarną, Policją, Lasami Państwowymi oraz organizacjami harcerskimi. Działania prowadzone nie ograniczają się jedynie do kontroli takich miejsc. Poprzez liczne spotkania uczula się młodych ludzi na różnego rodzaju zagrożenia. W tym celu organizowane są zajęcia profilaktyczne, pogadanki, które zachęcają do bezpiecznych zachowań. W trakcie wizyt prowadzone są rozmowy z osobami odpowiedzialnymi za organizację wypoczynku.

Działania pionu Higieny Dzieci i Młodzieży w 2024 r. będą zmierzały do:

- podejmowania działań kontrolnych w placówkach nauczania, uwzględniając działania o charakterze profilaktycznym m.in. w zakresie profilaktyki zdrowotnej uczniów (aspekt czystości stanu głowy) czy profilaktyki wad wzroku (aspekt oświetlenia w salach lekcyjnych),
- systematyczne działania kontrolne oraz edukacja zdrowotna w środowisku szkolnym na rzecz eliminacji ryzyka rozwoju wad postawy u dzieci i młodzieży,
- dalszego podnoszenia standardów obiektów, w których przebywają dzieci i młodzież,
- zapewnienia właściwych warunków higieniczno-sanitarnych w miejscach, w których będzie odbywał się sezonowy wypoczynek dzieci i młodzieży,
- podnoszenia świadomości wśród uczniów i rodziców w celu tworzenia właściwych warunków pracy ucznia w szkole i domu,
- zintensyfikowania działań zmierzających do redukcji ciężaru plecaków i tornistrów uczniowskich.

PROMOCJA ZDROWIA I OŚWIATA ZDROWOTNA

Działania podejmowane w 2023 roku przez Promocję Zdrowia i Oświatę Zdrowotną Powiatowej Stacji Sanitarno-Epidemiologicznej wynikały z założeń krajowych (ustawy o Państwowej Inspekcji Sanitarnej, wytycznych Głównego Inspektora Sanitarnego, Narodowego Programu Zdrowia), wojewódzkich (Wojewódzkiego Programu Promocji i Ochrony Zdrowia, Wojewódzkiego Programu Zwalczania AIDS i Zapobiegania Zakażeniom HIV, Programu Przeciwdziałania Narkomanii), sytuacji epidemiologicznej, społecznej, demograficznej województwa i powiatu. Ich inicjowaniem i koordynacją zajmuje się pracownik Promocji Zdrowia i Oświaty Zdrowotnej, który organizuje, prowadzi, koordynuje i nadzoruje działalność oświatowo-zdrowotną w celu ukształtowania odpowiednich postaw i zachowań prozdrowotnych.

Działania skierowane były do: rodziców i opiekunów dzieci, dzieci w wieku przedszkolnym, uczniów szkół podstawowych, szkół średnich, nauczycieli, wychowawców oraz pedagogów szkolnych, kobiet w wieku rozrodczym, pacjentów zakładów opieki zdrowotnej, pracowników ochrony zdrowia, przedstawicieli samorządów lokalnych, fryzjerek, kosmetyczek, pracowników studiów tatuażu.

Realizowaliśmy następujące programy profilaktyczne:

- Program „Czyste powietrze wokół nas”,
- Program „Bieg po zdrowie”,
- Program „Trzymaj Formę!”,
- Program „Skąd się biorą produkty ekologiczne”,
- Program edukacyjny „ARS, czyli jak dbać o miłość”,
- Krajowy Program Zapobiegania Zakażeniom HIV i Zwalczania AIDS,
- Program „Wybierz życie – pierwszy krok” poświęcony profilaktyce zakażeń wirusem HPV,
- Program Podstępne WZW,
- Program Znamię? Znam je.

Organizowaliśmy działania związane z:

- profilaktyką COVID-19,
- profilaktyką zażywania nowych narkotyków,
- Światowym Dniem bez Tytoniu,
- Dniem Rzucania Palenia,
- Światowym Dniem Zdrowia,
- Europejskim Dniem Wiedzy o Antybiotykach,
- profilaktyką grypy sezonowej i grypy A/H1N1,
- akcją „Myję ręce bo wiem więcej”
- akcją „Moje dziecko idzie do szkoły”
- akcją „Zdrowe wakacje”
- akcją zimową (bezpieczny i zdrowy wypoczynek podczas ferii zimowych)
- kampanią EFSA „Wybieraj bezpieczną żywność”
- profilaktyką spożywania napojów energetyzujących,
- profilaktyką chorób odkleszczowych,
- profilaktyką zarażeń pasożytniczych (owsica, wszawica, świerz, bąblowica itp.),
- profilaktyką wścieklizny,
- profilaktyką zatruc grzybami,
- profilaktyką wirusowego zapalenia wątroby (WZW A, B, C),
- profilaktyką chorób przenoszonych drogą płciową,
- propagowaniem zasad higieny osobistej,
- uświadamianiem zagrożeń zdrowotnych wynikających z nadmiernej ekspozycji na promieniowanie UV.

Program antytytoniowej edukacji zdrowotnej pt. „Czyste powietrze wokół nas” skierowany do dzieci 5 i 6 letnich oraz **„Bieg po zdrowie”**, adresowany do uczniów IV klas szkół podstawowych.

Oba programy realizowane są od kilku lat. Są wysoko oceniane przez dzieci, rodziców i nauczycieli. Program „Czyste powietrze wokół nas” w roku szkolnym 2022/2023 realizowało 149 placówek przedszkolnych i oddziałów przedszkolnych. Programem objęto 5.493 dzieci 5 i 6 letnich, 487 dzieci 4 i 7 letnich oraz 2.693 rodziców.

W roku szkolnym 2022/2023 zrealizowana została VII edycja programu. Przystąpiło do niej 26% szkół podstawowych, a odsetek klas IV biorących udział w programie wyniósł 25 %.

Ta edycja objęła swoim zasięgiem 113.758 uczniów klas IV. Zgodnie z założeniami programu „Bieg po zdrowie” odnotowano także aktywny udział i zaangażowanie rodziców/opiekunów dzieci. Większość przedszkoli i szkół zrealizowała program w całości oraz zgodnie z założeniami. W części z nich program został rozszerzony o dodatkowe działania wzmacniające jego przekaz, takie jak m.in.: pogadanki na lekcjach przedmiotowych, prezentacje multimedialne na temat wpływu palenia na zdrowie, opracowanie gazetek tematycznych, tworzenie komiksów, wystawy plakatów, konkursy plastyczne, prezentacje filmów edukacyjnych o tematyce antytytoniowej, a także zawody sportowe i udział w zajęciach sportowo-edukacyjnych w małych grupach.





2. Program edukacyjny „ARS, czyli jak dbać o miłość?”

„ARS, czyli jak dbać o miłość?” jest programem profilaktycznym w zakresie przeciwdziałania uzależnieniu od alkoholu, tytoniu i innych środków psychoaktywnych, skierowanym do uczniów szkół ponadpodstawowych i ich rodziców.

Zasadniczym celem programu jest ograniczenie niekorzystnych następstw zdrowotnych i społecznych używania substancji psychoaktywnych przez młodzież. Program „ARS, czyli jak dbać o miłość?” podchodzi do tego zagadnienia w sposób innowacyjny. Nie skupia się na typowym przekazie dotyczącym negatywnych skutków korzystania z używek, ale wskazuje, jak nadużywanie substancji psychoaktywnych może negatywnie wpływać na wartości uznawane przez młodych ludzi za ważne w życiu. Jego oryginalnym założeniem jest otwarte i konsekwentne odwołanie się do najbardziej cenionej wartości, jaką jest miłość.

W ramach zajęć prowadzono prezentacje filmów edukacyjnych, dyskusje grupowe, zajęcia z terapeutami uzależnień oraz ćwiczenia warsztatowe.



Program edukacyjny „Trzymaj Formę”

W 2023 r. rozpoczęto realizację XVI edycji ogólnopolskiego programu edukacyjnego „Trzymaj Formę!” współorganizowanego przez Główny Inspektorat Sanitarny i Polską Federację Producentów Żywności. Do programu wprowadzano nowe treści programowe dotyczące odpowiedzialnych zakupów, segregacji odpadów i niemarnowania żywności. Działania skierowane są do uczniów klas V-VIII w szkołach podstawowych, a ich celem jest edukacja i trwałe kształtowanie prozdrowotnych nawyków wśród młodzieży szkolnej poprzez promocję zasad aktywnego stylu życia i zbilansowanej diety.

Program realizowany jest metodą projektu, dzięki czemu wykracza poza podstawę programową i programy nauczania szkoły. Dodatkową inicjatywą w ramach programu jest ogólnopolski „Konkurs wiedzy o zdrowym stylu życia”, w którym uczestniczyć mogą również uczniowie ze szkół, które nie biorą udziału w programie. Więcej informacji na temat programu można znaleźć pod adresem: www.trzymajforme.pl. W ramach programu zostały zorganizowane zajęcia edukacyjne na temat napojów energetyzujących, które dostępne są w każdym sklepie spożywczym, a ich sprzedaż wciąż rośnie. Produkty te nie tylko nie dostarczają organizmowi potrzebnych składników odżywczych, ale mogą powodować wiele niekorzystnych skutków zdrowotnych.

Czym są napoje energetyczne? Jakie mogą być konsekwencje częstego picia napojów energetyzujących, szczególnie w okresie dojrzewania organizmu? Na te i inne pytania dyskutowaliśmy z młodzieżą piskich szkół.

Naukowcy są zgodni, że picie napojów energetycznych szkodzi w przyszłości, dzieci spożywające „energy drinki” mogą cierpieć na otyłość.



Profilaktyka zażywania nowych narkotyków

ZANIM BĘDZIE ZA PÓŹNO!!! W 2023 r. spotkaliśmy się m.in. z rodzicami uczniów Liceum Ogólnokształcącego nr 2 w Pisz, Zespołu Szkół Leśnych Ruciane-Nida, Zespołu Szkół Katolickich.



- ◆ po czym poznać, kiedy dziecko sięga po substancje psychoaktywne,
- ◆ jakie są konsekwencje prawne i społeczne z tym związane ,
- ◆ jakie są skutki zdrowotne,
- ◆ jak zapobiegać i gdzie szukać pomocy.

Zorganizowaliśmy wspólnie z Komendą Powiatową Policji w Piszku Powiatową Konferencję Współczesne zagrożenia dzieci i młodzieży.

Wydarzenie adresowane było do: przedstawicieli lokalnego samorządu, dyrektorów szkół, pedagogów, psychologów, pracowników socjalnych, kuratorów sądowych, komendantów miejskich i powiatowych oraz policjantów ds. profilaktyki społecznej z garnizonu warmińsko-mazurskiego. W programie konferencji znalazły się wystąpienia poświęcone między innymi zagrożeniom zdrowotnym, problemowi uzależnień od substancji psychoaktywnych i trudnym stanom emocjonalnym, z którymi mierzą się młodzi ludzie. Prelegenci poruszali również kwestie dotyczące bezpieczeństwa w środowisku lokalnym oraz roli policji w procesie przeciwdziałania demoralizacji i przestępczości nieletnich.

To bardzo ważne, abyśmy byli świadomi, jako opiekunowie czy rodzice, na co narażone są nasze dzieci.



Europejski Tydzień Testowania w kierunku HIV i HCV to kampania, która zachęca instytucje, samorządy i organizacje społeczeństwa obywatelskiego w całej Europie do jednoczenia się w celu zintensyfikowania testowania i promowania świadomości na temat korzyści płynących z wczesnego wykrywania HCV i HIV.

📌 Europejski Tydzień Testowania to dobra okazja, aby w jednym z Punktów Konsultacyjno-Diagnostycznych na terenie całej Polski wykonać anonimowo, bezpłatnie oraz bez skierowania badanie w kierunku HIV.

📌 Adresy punktów dostępne na naszej stronie <https://aids.gov.pl/pkd/>



Zapobieganie zakażeniom krwiopochodnym HCV, HBV, HIV w gabinetach kosmetycznych fryzjerskich oraz studiach tatuażu to temat szkolenia, które przez dwa dni odbywało się w Powiatowej Stacji Sanitarno-Epidemiologicznej w Pieszku, a w którym brali udział pracownicy salonów.

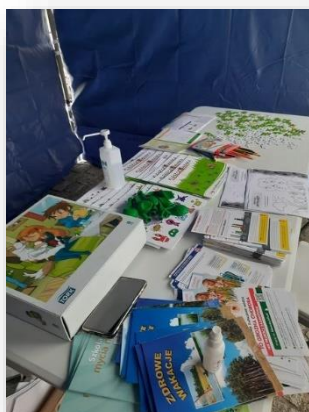
W uzyskaniu fachowej wiedzy pomaga nam Pani Magdalena Dubińska-Rejent z firmy ECOLAB, która przekazała informacje na temat właściwej higieny rąk, dezynfekcji i czystości sprzętu w gabinetach kosmetycznych, fryzjerskich oraz studiach tatuażu i tego, co na nim może się znajdować.



Akcja zdrowe i bezpieczne wakacje 2023



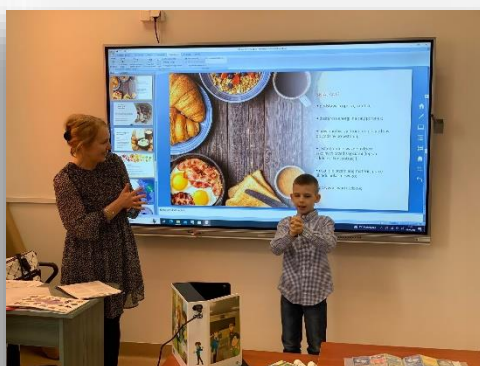
Powiatowa Stacja Sanitarno-Epidemiologiczna w Pisku włączyła się w akcję "Razem możemy więcej".



Lekcja edukacyjna „Nie bądź atrakcyjny dla kleszczy” w piskich szkołach i przedszkolach.



Akcja „Myje ręce, bo wiem więcej” (wszyscy wiemy jak ważna jest higiena)



Program „Podstępne WZW” i "Znamię? Znam je!",

Jednym ze sposobów dbania o zdrowie swoje i swoich najbliższych jest podnoszenie poziomu wiedzy pozwalającej na rozpoznawanie i unikanie sytuacji narażenia na zakażenie, podejmowanie działań profilaktycznych. **Program „Podstępne WZW” realizowany w powiecie piskim w szkołach średnich.**

Czy wiesz, czym jest WZW A, B, C?

Jak chronić się przed WZW typu A, B i C?

Gdzie można wykonać badania w kierunku zakażeń wirusem HCV i jaki lekarz może wystawić skierowanie?

Wirusowe Zapalenie Wątroby (WZW) to bardzo groźna i jedna z najczęstszych chorób zakaźnych na świecie. Nielezione, przewlekłe zapalenie wątroby prowadzi nie tylko do dalszego rozprzestrzeniania się wirusa, ale w części przypadków może być przyczyną tak niebezpiecznych powikłań jak nowotwory czy marskość wątroby.



Program "Znamię? Znam je!" to kolejny program, o którym warto powiedzieć dorastającej młodzieży.

Z roku na rok rośnie liczba osób, które chorują na czerniaka. Czerniaki najczęściej pojawiają się na skórze, ale mogą wystąpić także w obrębie ust, nosa czy gałki ocznej. Czerniak może rozwinąć się u każdego. Osoby, które mają jasną karnację, są bardziej narażone na ten nowotwór.

Szybko wykryte zmiany powodują, iż istnieją ogromne szanse na całkowite usunięcie zmiany oraz wyleczenie pacjenta.

Jak zapobiegać czerniakowi:

- ✓ nie dopuszczaj do oparzenia skóry spowodowanego promieniami UV,
- ✓ ogranicz ekspozycję na słońce,

- ✓ stosuj nakrycia głowy i okulary z filtrem UV,
- ✓ chroń całe ciało kremem z odpowiednim filtrem,
- ✓ nie korzystaj z solariów,
- ✓ niepokojące zmiany, narośla, pieprzyki pokaż lekarzowi.

O tym wszystkim rozmawialiśmy z młodzieżą piskich szkół średnich.

Program edukacyjny „Skąd się biorą produkty ekologiczne?”

„Skąd się biorą produkty ekologiczne” jest programem edukacyjnym skierowanym do dzieci w wieku przedszkolnym i ich rodziców, którego celem jest zwiększanie wiedzy na temat rolnictwa ekologicznego oraz



budowanie właściwych nawyków żywieniowych. Podstawowymi narzędziami programu są m.in.: publikacja „Skąd się biorą produkty ekologiczne?”, animowany film edukacyjny, scenariusze zajęć dla nauczycieli i dzieci sześcioletnich. Dodatkowo przygotowano webinaria #po1profilaktyka, które poruszają m.in. kwestie potrzeby rozmowy z dziećmi na temat kształtowania prawidłowych nawyków żywieniowych.

W roku szkolnym 2022/2023 realizowana była III edycja programu, do której przystąpiły 2 przedszkola i 3 oddziały przedszkolne w szkołach podstawowych.

Jednocześnie program rozszerzono o dodatkowe działania, m.in.: samodzielne sporządzanie kanapek, sałatek, zdrowszych wersji deserów, uprawę nowalijek w przedszkolnych ogródkach, a także organizację konkursów i zabaw ruchowo-muzycznych oraz projekcje filmów związanych z tematyką żywności ekologicznej. W trakcie zajęć dzieci poznawały również tajniki pracy rolnika, pszczelarza, sadownika czy piekarza.

Europejski Tydzień Szczepień

W 2023 r. organy Państwowej Inspekcji Sanitarnej uczestniczyły w obchodach Europejskiego Tygodnia Szczepień (ETS). Głównym celem było zwiększenie świadomości społeczeństwa na temat znaczenia szczepień ochronnych. Szczepionki pomagają zapobiegać rozprzestrzenianiu się chorób w społecznościach. Zaszczepienie znacznej części populacji uniemożliwia łatwe szerzenie się chorób zakaźnych.

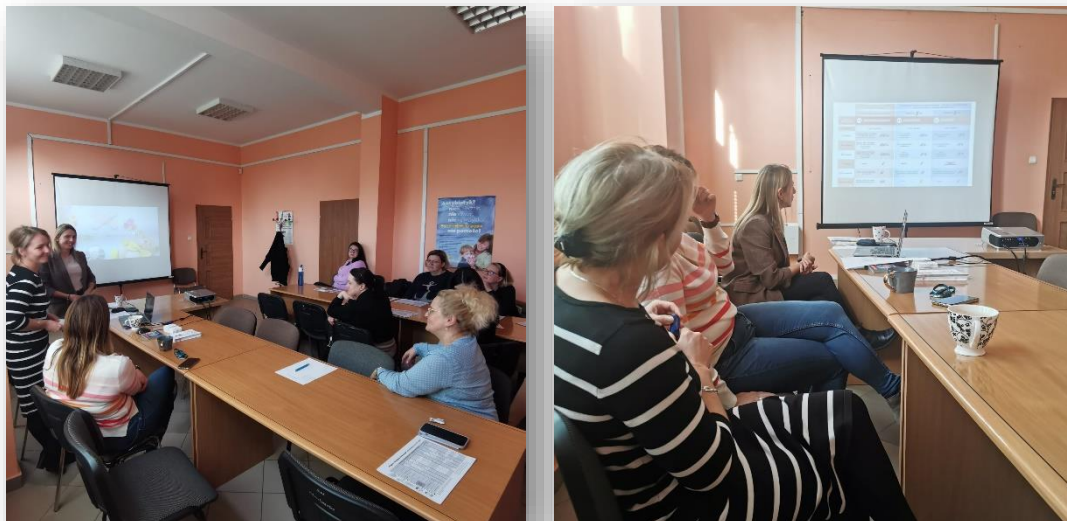
Programy szczepień przynoszą szerokie korzyści ogółowi społeczeństwa. Pomagają zmniejszyć społeczne, psychologiczne i finansowe obciążenie zdrowotne, redukując presję wywieraną na systemy opieki zdrowotnej i socjalnej oraz umożliwiając ludziom nieprzerwane prowadzenie produktywnych działań, w tym nauki i pracy.

Immunizacja jest najlepszym sposobem nabycia odporności przeciwko chorobom, którym można zapobiegać przez szczepienia, w przeciwieństwie do odporności uzyskanej w związku z przebyciem choroby. Szczepienia zapobiegają wystąpieniu poważnych objawów choroby.

Celem działań edukacyjno-informacyjnych było zaakcentowanie bezpieczeństwa i skuteczności szczepień, zwrócenie uwagi na szerzenie dezinformacji oraz zachęcanie do korzystania z rzetelnych źródeł informacji na temat szczepień ochronnych.

Do Powiatowej Stacji Sanitarno-Epidemiologicznej w Pieszku zaprosiłyśmy przyszłe mamy, z którymi rozmawiałyśmy o szczepieniach obowiązkowych i zalecanych w zakresie Programu Szczepień Ochronnych na 2023 r., jak również o tym, czym są i jak działają antybiotyki i suplementy diety.





Dodatkowo w ramach działań w przedszkolach, szkołach, placówkach szkolno-wychowawczych, podmiotach leczniczych, urzędach gmin oraz miast organizowano pogadanki, ekspozycje wizualne oraz punkty informacyjne. Na stronach internetowych stacji sanitarno-epidemiologicznych w serwisie gov.pl publikowano wiadomości i materiały edukacyjne dotyczące szczepień ochronnych. Działania informacyjne prowadzone były także w mediach społecznościowych. Stacja wykorzystywała materiały graficzne i tekstowe przygotowane przez GIS – powstała seria wpisów i infografik promujących szczepienia.

Państwowa Inspekcja Sanitarna prowadzi działania komunikacyjne m.in. poprzez stronę internetową w serwisie gov.pl oraz media społecznościowe. W 2023 r. stacja posiadała konto w serwisie Facebook. Korzystanie z wielu kanałów komunikacji zapewnia dotarcie do różnych grup odbiorców. Dzięki temu informacje o zdrowiu publicznym i potencjalnych zagrożeniach docierają zarówno do profesjonalistów, jak i do ogółu społeczeństwa. Każdy z kanałów internetowych ma odrębną specyfikę. Najistotniejsze informacje publikowane są zawsze w witrynie internetowej, dodatkowo zamieszczane są w serwisie społecznościowym.

Państwowy Powiatowy Inspektor Sanitarny w Piszku prowadzi swoją stronę internetową w Portalu RP pod adresem <https://www.gov.pl/web/psse-pisz>. Umieszczane są na niej najważniejsze informacje dotyczące zdrowia publicznego, ostrzeżenia publiczne oraz aktualności związane z pracą urzędu i Państwowej Inspekcji Sanitarnej. Strona pełni funkcję również Biuletynu Informacji Publicznej, czyli oficjalnego publikatora, zawierającego informacje wymagane prawnie, np. oferty pracy, ogłoszenia o zamówieniach publicznych, podstawy prawne działania itp.

Treści w mediach społecznościowych przygotowywano na podstawie kalendarza zdrowia publicznego, bieżących działań urzędu, reagowano też na nowe zagrożenia dla zdrowia publicznego. Wpisy dotyczyły m.in.:

- aktualnej sytuacji COVID-19,
- bezpiecznego wypoczynku zimowego i letniego (w tym np. bezpieczeństwa na lodzie, ochrony przed upałami, bezpiecznego grzybobrania itp.),
- informacji o nowych projektach UE realizowanych przez Państwową Inspekcję Sanitarną,
- bezpieczeństwa i niemarnowania żywności (znakowanie, prawidłowe przechowywanie),
- profilaktyki palenia tytoniu,
- zdrowego stylu życia (kształtowanie zdrowych nawyków, znaczenie aktywności fizycznej itp.),
- wydarzeń z zakresu zdrowia publicznego np.: Europejski Tydzień Profilaktyki Raka Szyjki Macicy, Międzynarodowy Dzień Walki z Rakiem, Światowy Dzień Zdrowia, Światowy Dzień Nadciśnienia Tętniczego, Międzynarodowy Dzień Pamięci o Zmarłych na AIDS, Światowy Dzień Walki z Nowotworami Krwi, Światowy Dzień Ochrony Środowiska, Światowy Dzień Krwiodawcy, Światowy Dzień Chorych na Osteoporozę, Międzynarodowy Dzień Zapobiegania Narkomanii, Dzień bez Telefonu Komórkowego, Światowy Tydzień Karmienia Piersią, Światowy Dzień FAS, Światowy Dzień Zapobiegania Samobójstwom, Europejski Dzień Prostaty, Światowy Dzień Bezpieczeństwa Pacjenta, Światowy Dzień Monitoringu Wody, Światowy Dzień Choroby Alzheimerera, Światowy Dzień Serca, Światowy Dzień Mycia Rąk, Europejski Dzień Wiedzy o Antybiotykach, Światowy Dzień Rzucania Palenia, Europejski Tydzień Testowania w kierunku HIV, Dni Honorowego Krwiodawstwa, Światowy Dzień AIDS, Światowy Dzień Mózgu itp.,
- szczepień ochronnych,
- zdrowia psychicznego,
- bezpieczeństwa kosmetyków.



ZAPOBIEGAWCZY NADZÓR SANITARNY

Nadrzędnym celem działalności Zapobiegawczego Nadzoru Sanitarnego jest zapewnienie właściwego stanu higieniczno-sanitarnego w projektowanych i realizowanych obiektach, między innymi takich jak szpitale, obiekty żywieniowo-żywnościowe, zakłady pracy, a także zagwarantowanie, aby projektowane obiekty nie powodowały zagrożenia i uciążliwości dla ludzi zamieszkałych i przebywających w sąsiedztwie tych obiektów.

Do zakresu działania Państwowej Inspekcji Sanitarnej w dziedzinie zapobiegawczego nadzoru sanitarnego należy w szczególności:

- opiniowanie projektów miejscowych planów zagospodarowania przestrzennego i planów ogólnych gminy,
- uzgadnianie warunków zabudowy i zagospodarowania terenu pod względem wymagań higienicznych i zdrowotnych,
- wydawanie opinii w ramach przeprowadzania oceny oddziaływania przedsięwzięcia na środowisko pod względem wymagań higienicznych i zdrowotnych,
- uzgadnianie dokumentacji projektowej obiektów budowlanych oraz zmiany sposobu użytkowania obiektów budowlanych pod względem wymagań higienicznych i zdrowotnych,
- kontrolowanie obiektów w trakcie realizacji inwestycji,
- uczestniczenie w dopuszczeniu do użytkowania obiektów budowlanych.

Wszystkie działania w roku 2023 podejmowane były na wniosek organów prowadzących postępowanie administracyjne lub na wniosek zainteresowanych podmiotów i miały na celu eliminowanie nieprawidłowości natury sanitarnej na różnych etapach procesu inwestycyjnego: planistycznym, projektowym oraz odbiorowym, przedsięwzięć znajdujących się na terenie powiatu piskiego.

W roku 2023 na terenie miasta Pisz i powiatu piskiego, w ramach przeprowadzenia strategicznej oceny oddziaływania na środowisko wydano łącznie:

- 1 opinię co do zakresu i stopnia szczegółowości informacji wymaganych w prognozie oddziaływania na środowisko dla miejscowych planów zagospodarowania przestrzennego oraz studium uwarunkowań i kierunków zagospodarowania przestrzennego,
- 4 uzgodnienia zapisów miejscowych planów zagospodarowania przestrzennego,
- 1 uzgodnienie Studium Uwarunkowań i Kierunków Zagospodarowania Przestrzennego.

Przy zajmowaniu stanowisk zwracano szczególną uwagę na właściwą gospodarkę wodnościekową, prawidłowe postępowanie z odpadami, ochronę ludności przed nadmiernym hałasem i zanieczyszczeniem powietrza atmosfery.

Opiniowanie dokumentacji projektowej

W procesie inwestycyjnym, na etapie projektowania obiektów budowlanych, w tym uzyskiwania decyzji o pozwoleniu na budowę, Państwowy Powiatowy Inspektor Sanitarny w Piszcu uzgadniał projekty budowlane i technologiczne tych inwestycji. Opiniując dokumentację projektową szczególną uwagę zwracano na prawidłowy układ funkcjonalny pomieszczeń, właściwą technologię, właściwe wyposażenie, prawidłowo zaprojektowaną wentylację i klimatyzację, warunki socjalno-sanitarne oraz zgodność zaprojektowania z obowiązującymi przepisami i normami. Zaopiniowano pozytywnie 27 dokumentacji projektowych, wniesiono w formie pisemnej uwagi do 21 projektów.

Udział w przekazywaniu do użytkowania obiektów budowlanych

Państwowy Powiatowy Inspektor Sanitarny uczestniczył w dopuszczeniu do użytkowania obiektów budowlanych w ramach zadania nałożonego przepisami ustawy Prawo budowlane. W roku 2022 r. wydano w tym zakresie 17 opinii sanitarnych. Przeprowadzono łącznie 24 kontrole w ramach funkcjonowania nadzoru zapobiegawczego. Zwracano szczególną uwagę na zgodność wykonania inwestycji z zaopiniowaną dokumentacją projektową, zastosowane materiały budowlane oraz zachowanie wymagań

higieniczno-sanitarnych w uruchamianych obiektach. Najczęściej spotykanymi nieprawidłowościami w trakcie przeprowadzanych kontroli były niewłaściwe rozwiązania instalacji wentylacji w budynkach. Po usunięciu nieprawidłowości wszystkie sprawy związane z dopuszczeniem do użytkowania zostały ostatecznie pozytywnie rozpatrzone.

Opiniowanie i uzgadnianie dokumentów w postępowaniu w sprawie oceny oddziaływania przedsięwzięcia na środowisko.

Potrzebę przeprowadzenia oceny oddziaływania na środowisko i wykonania raportu o oddziaływaniu na środowisko Inspektor Sanitarny orzekł dla tego przedsięwzięcia, którego podstawowe dane oraz skala inwestycji wskazywały na duże prawdopodobieństwo wystąpienia uciążliwego lub szkodliwego oddziaływania na środowisko, zdrowie, warunki i życie ludzi, w związku z czym w 4 przypadkach tutejszy inspektor uznał za zasadne potrzebę wykonania raportu o oddziaływaniu przedsięwzięcia na środowisko. Brak potrzeby sporządzania raportu stwierdzono w przypadku 27 inwestycji, 6 pism dotyczyło uzupełnienia dokumentacji, wydano 4 opinie z zastrzeżeniami uzgadniające przed wydaniem decyzji o środowiskowych uwarunkowaniach.

Uzgadnianie projektów decyzji o warunkach zabudowy

W roku 2023 uzgodniono pozytywnie 15 projektów decyzji o warunkach zabudowy (bez negatywnych). Uzupełnienie dokumentacji formułowano w 12 pismach.

Przeprowadzanie konsultacji i porad na etapie projektowania obiektów, zmiany sposobu użytkowania obiektów lub ich części w zakresie wymagań higienicznych i zdrowotnych, prawidłowej funkcjonalności pomieszczeń i ich wyposażenia.

W 2023 r. udzielano wielu konsultacji oraz porad w formie przyjęć interesantów, rozmów telefonicznych i korespondencji mailowej w sprawach dotyczących zakresu działania zapobiegawczego nadzoru sanitarnego. Wszystkie sprawy rozwiązywane były na bieżąco i nie zaobserwowano w porównaniu do poprzednich lat znaczącego spadku ilości przeprowadzonych postępowań, a nawet zaobserwowano wzrost ilości spraw w przypadku inwestycji wymagających uzyskania decyzji środowiskowej (w przeważającej większości dotyczących budowy elektrowni fotowoltaicznych).

Decyzje płatnicze

W ramach funkcjonowania Zapobiegawczego Nadzoru Sanitarnego wydano łącznie 45 decyzji płatniczych.