



DZIENNIK URZĘDOWY

WOJEWÓDZTWA DOLNOŚLĄSKIEGO

Wrocław, dnia 25 listopada 2025 r.

Poz. 4855

ZARZĄDZENIE REGIONALNEGO DYREKTORA OCHRONY ŚRODOWISKA WE WROCŁAWIU

z dnia 24 listopada 2025 r.

w sprawie ustanowienia planu zadań ochronnych dla obszaru Natura 2000 Łęgi koło Chałupek (PLH020104)

Na podstawie art. 28 ust. 5 ustawy z dnia 16 kwietnia 2004 r. o ochronie przyrody (Dz. U. z 2024 r. poz. 1478 i 1940 oraz z 2025 r. poz. 884) zarządza się, co następuje:

§ 1. 1. Ustanawia się plan zadań ochronnych dla obszaru Natura 2000 Łęgi koło Chałupek (PLH020104), zwanego dalej „obszarem Natura 2000”.

2. Plan zadań ochronnych obejmuje część obszaru Natura 2000 o powierzchni 14 ha, z wyłączeniem terenów w zarządzie Państwowego Gospodarstwa Leśnego Lasy Państwowe Nadleśnictwa Henryków, dla których plan urządzania lasu na lata 2020-2029, zatwierdzony pismem Ministra Środowiska znak DL-WGL.4100.39.2019 z dnia 23 grudnia 2020 r., zawiera zakres, o którym mowa w art. 28 ust. 10 ustawy o ochronie przyrody.

§ 2. Opis granic obszaru Natura 2000, w postaci współrzędnych punktów załamania, określa załącznik nr 1 do zarządzenia.

§ 3. Mapę obszaru Natura 2000 stanowi załącznik nr 2 do zarządzenia.

§ 4. Identyfikację istniejących i potencjalnych zagrożeń dla zachowania właściwego stanu ochrony siedlisk przyrodniczych będących przedmiotami ochrony określa załącznik nr 3 do zarządzenia.

§ 5. Cele działań ochronnych określa załącznik nr 4 do zarządzenia.

§ 6. Działania ochronne ze wskazaniem podmiotów odpowiedzialnych za ich wykonanie i obszarów ich wdrażania określa załącznik nr 5 do zarządzenia.

§ 7. Zarządzenie wchodzi w życie po upływie 14 dni od dnia ogłoszenia.

Regionalny Dyrektor Ochrony Środowiska we Wrocławiu:
Katarzyna Łapińska

Załącznik nr 1 do zarządzenia
Regionalnego Dyrektora Ochrony Środowiska
we Wrocławiu z dnia 24 listopada 2025 r.

**Opis granic obszaru Natura 2000 Łęgi koło Chalupek (PLH020104) w postaci współrzędnych punktów załamania
w układzie współrzędnych płaskich prostokątnych PL-1992**

L.p.	X	Y
1	292877,65	359839,30
2	292846,52	359829,27
3	292831,07	359824,29
4	292788,92	359805,60
5	292770,70	359795,59
6	292746,90	359782,53
7	292745,96	359782,01
8	292698,02	359772,78
9	292608,64	359961,87
10	292536,70	359952,87
11	292437,78	359766,27
12	292401,70	359728,27
13	292336,28	359686,61
14	292223,07	359625,80
15	292196,79	359611,68
16	292200,03	359608,55
17	292215,04	359595,52
18	292217,37	359592,07
19	292230,98	359572,01
20	292230,50	359561,80

21	292228,68	359549,54
22	292225,94	359531,65
23	292219,38	359489,24
24	292218,68	359482,81
25	292214,33	359468,38
26	292214,77	359406,59
27	292215,79	359396,32
28	292216,42	359392,43
29	292244,69	359361,22
30	292258,27	359346,25
31	292262,93	359341,19
32	292268,57	359336,67
33	292258,31	359327,57
34	292236,07	359307,84
35	292201,19	359269,05
36	292185,57	359250,15
37	292173,08	359230,85
38	292160,31	359211,05
39	292145,67	359176,89
40	292137,10	359153,61
41	292124,40	359112,22

42	292099,24	359037,71
43	292096,14	359025,02
44	292097,73	359017,85
45	292098,46	359014,59
46	292106,94	358996,05
47	292113,55	358979,86
48	292113,44	358973,85
49	292102,54	358958,01
50	292100,75	358951,26
51	292105,80	358930,61
52	292113,72	358917,36
53	292128,82	358894,83
54	292135,16	358827,02
55	292142,60	358787,65
56	292149,57	358734,26
57	292156,86	358664,58
58	292156,48	358660,67
59	292155,68	358660,55
60	292126,14	358661,62
61	292121,74	358661,70
62	292122,90	358649,98

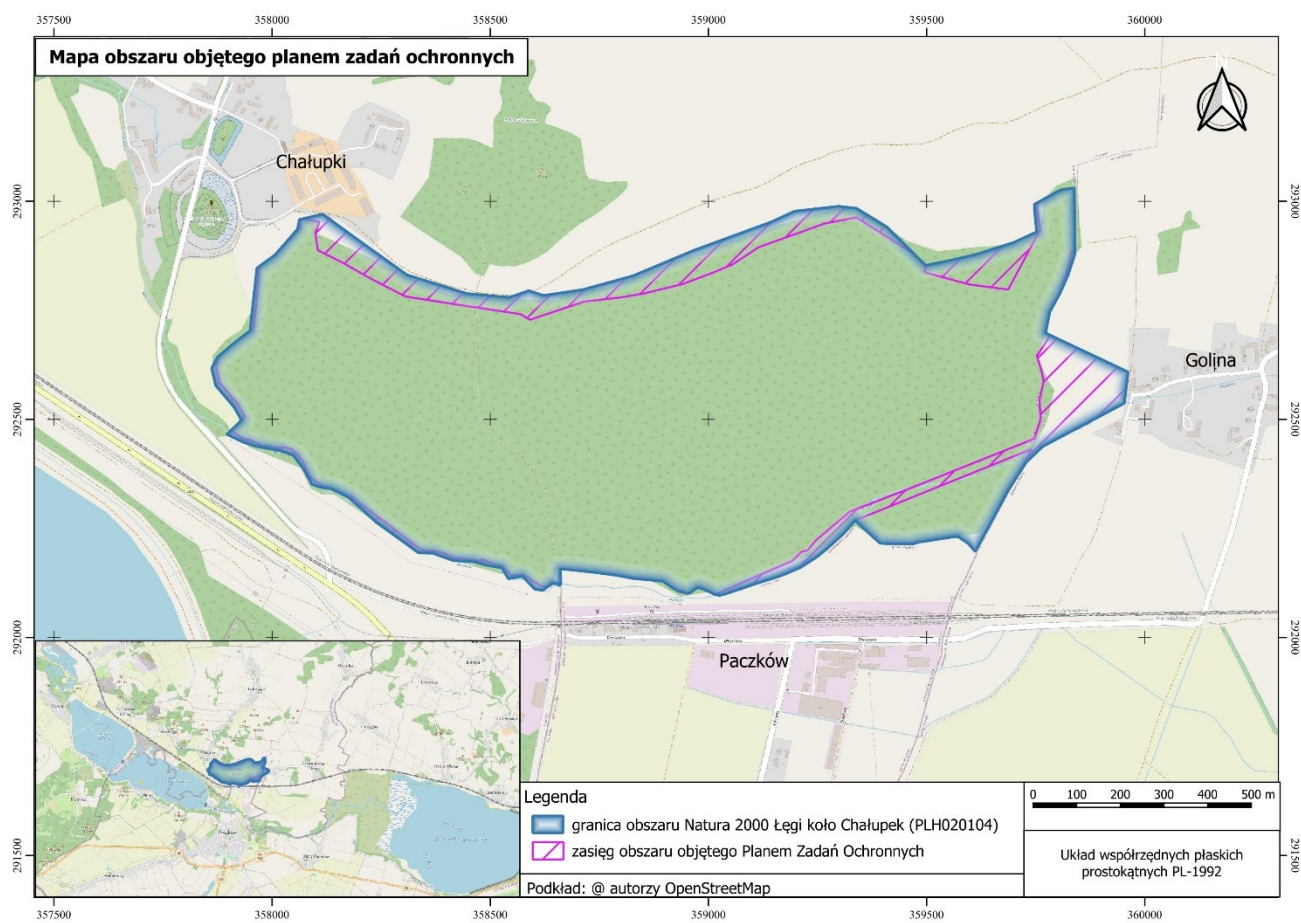
63	292123,66	358641,86
64	292108,02	358620,46
65	292110,12	358602,17
66	292140,08	358573,54
67	292134,47	358541,24
68	292159,42	358526,22
69	292165,07	358492,23
70	292174,28	358458,87
71	292175,60	358416,59
72	292192,94	358367,93
73	292193,00	358365,93
74	292193,96	358335,32
75	292263,80	358238,60
76	292320,85	358175,38
77	292340,47	358135,20
78	292344,90	358107,80
79	292351,03	358091,17
80	292386,31	358071,63
81	292417,12	358048,63
82	292428,84	358016,36
83	292431,84	357997,24
84	292433,94	357983,89
85	292438,75	357960,58
86	292447,76	357933,33
87	292465,64	357895,99
88	292491,42	357923,04
89	292492,12	357923,77

90	292497,95	357929,88
91	292528,41	357912,30
92	292577,67	357870,59
93	292617,02	357861,19
94	292642,80	357874,61
95	292680,93	357919,80
96	292703,00	357949,17
97	292743,92	357953,69
98	292745,21	357953,83
99	292846,85	357965,06
100	292848,99	357967,98
101	292849,37	357968,49
102	292877,66	358007,06
103	292936,03	358058,01
104	292936,08	358058,05
105	292937,96	358058,41
106	292958,19	358062,24
107	292970,61	358116,05
108	292909,91	358199,24
109	292831,22	358309,40
110	292788,51	358446,54
111	292779,51	358543,22
112	292795,25	358588,18
113	292784,01	358621,91
114	292797,50	358711,84
115	292828,97	358826,50
116	292887,43	358965,89

117	292952,63	359143,50
118	292977,36	359197,46
119	292988,60	359298,63
120	292984,10	359339,10
121	292941,39	359408,80
122	292853,14	359497,69
123	292864,95	359554,93
124	292878,43	359613,39
125	292905,41	359698,82
126	292929,92	359752,04
127	292977,67	359747,29
128	292993,14	359746,84
129	293021,37	359797,37
130	293027,03	359810,81
131	293030,85	359838,40
132	292879,36	359839,85
133	292877,65	359839,30

Załącznik nr 2 do zarządzenia
Regionalnego Dyrektora Ochrony Środowiska
we Wrocławiu z dnia 24 listopada 2025 r.

Mapa obszaru Natura 2000 Łęgi koło Chałupek (PLH020104)



Załącznik nr 3 do zarządzenia
Regionalnego Dyrektora Ochrony Środowiska
we Wrocławiu z dnia 24 listopada 2025 r.

Identyfikacja istniejących i potencjalnych zagrożeń dla zachowania właściwego stanu ochrony siedlisk będących przedmiotami ochrony.

Przedmiot ochrony	Zagrożenia	Opis zagrożenia
6430 Ziołorośla górskie (<i>Adenostylin alliariae</i>) i ziołorośla nadrzeczne (<i>Convolvuletalia sepium</i>)	Nie określano zagrożeń dla siedliska. Na obszarze objętym planem zadań ochronnych nie stwierdzono występowania płatów siedliska.	
6510 niżowe i górskie świeże łąki użytkowane ekstensywnie (<i>Arrhenatherion elatioris</i>)	Nie określano zagrożeń dla siedliska. Na obszarze objętym planem zadań ochronnych nie stwierdzono występowania płatów siedliska.	
*91E0 Łęgi wierzbowe, topolowe, olszowe i jesionowe (<i>Salicetum albo-fragilis</i> , <i>Populetum albae</i> , <i>Alnenion glutinoso-incanae</i>) i olsy źródliskowe	Zagrożenia istniejące	
	<p>B02.04 usuwanie martwych i umierających drzew</p> <p>E03.04 inne odpady</p>	<p>Wszystkie płaty siedliska charakteryzują się niskimi lub bardzo niskimi zasobami martwego drewna, co wpływa na obniżenie różnorodności biologicznej struktury ekosystemu leśnego.</p> <p>W jednym płacie siedliska zaobserwowano odpady postaci zużytych opon samochodowych.</p>

	<p>I01 obce gatunki inwazyjne</p> <p>I02 problematyczne gatunki rodzime</p> <p>K04.03 zawleczone choroby (patogeny mikrobowe)</p> <p>J.02.01 zasypywanie terenu, melioracje, osuszanie - ogólnie</p>	<p>W obrębie siedliska obficie występuje gatunek obcy niecierpek drobnokwiatowy <i>Impatiens parviflora</i>. Ze względu na silną ekspansywność ww. gatunku zagrożenie trudne do wyeliminowania.</p> <p>W obrębie siedliska ekspansywnie rozwija się jeżyna <i>Rubus L.</i>, ograniczając rozwój innych gatunków roślin.</p> <p>W płatach siedliska występuje zjawisko zamierania jesiona wyniosłego <i>Fraxinus excelsior L.</i> wskutek choroby wywołanej grzybem <i>Hymenoscyphus fraxineus</i>.</p> <p>Cały obszar występowania siedliska pocięty jest siatką rowów melioracyjnych.</p>
Zagrożenia potencjalne		
	<p>M01.02 susze i zmniejszenie opadów</p>	<p>Postępujące zmiany klimatu przyczyniają się do dłuższych i częstszych okresów suszy, powodując zmiany siedliska.</p>

Załącznik nr 4 do zarządzenia
Regionalnego Dyrektora Ochrony Środowiska
we Wrocławiu z dnia 24 listopada 2025 r.

Cele działań ochronnych

Przedmiot ochrony	Nazwa wskaźnika/parametru	Cel ochrony
6430 Ziołorośla górskie (<i>Adenostylion alliariae</i>) i ziołorośla nadrzeczne (<i>Convolvuletalia sepium</i>)		Nie określano zagrożeń dla siedliska. Na obszarze objętym planem zadań ochronnych nie stwierdzono występowania płatów siedliska.
6510 niżowe i górskie świeże łąki użytkowane ekstensywnie (<i>Arrhenatherion elatioris</i>)		Nie określano zagrożeń dla siedliska. Na obszarze objętym planem zadań ochronnych nie stwierdzono występowania płatów siedliska.
*91E0 Łęgi wierzbowe, topolowe, olszowe i jesionowe (<i>Salicetum albo-fragilis</i> , <i>Populetum albae</i> , <i>Alnenion glutinoso-incanae</i>) i olsy źródliskowe	Powierzchnia siedliska	Utrzymanie siedliska w obszarze na powierzchni około 3,9 ha, z uwzględnieniem dynamiki naturalnych procesów, co odpowiada ocenie FV.
	Gatunki charakterystyczne	Utrzymanie oceny wskaźnika U1 w obrębie wszystkich płatów siedliska w obszarze – zubożona kombinacja florystyczna oparta na gatunkach typowych dla łągów.
	Gatunki dominujące	Utrzymanie oceny wskaźnika FV na 60 % płatów siedliska w obszarze – utrzymanie we wszystkich warstwach gatunków typowych dla siedliska (bez dominacji facjalnej).

	Obce gatunki inwazyjne	Utrzymanie oceny wskaźnika na poziomie U1 w obrębie wszystkich płatów siedliska w obszarze – występowanie gatunku o niskim stopniu inwazyjności w pokryciu <5% transektu lub pojedyncze osobniki gatunków wysoce inwazyjnych.
	Gatunki obce geograficznie w drzewostanie	Utrzymanie oceny wskaźnika FV w obrębie wszystkich płatów siedliska w obszarze – utrzymanie udziału gatunków obcych w drzewostanie <1% i nie odnawiających się.
	Inwazyjne gatunki obce w podszycie i runie	Utrzymanie oceny wskaźnika U1 w obrębie wszystkich płatów siedliska w obszarze – utrzymanie występowania jednego gatunku inwazyjnego..
	Rodzime gatunki ekspansywne roślin zielnych	Utrzymanie oceny wskaźnika U1 w obrębie wszystkich płatów siedliska w obszarze – występowanie gatunków silnie ekspansywnych, ale nieograniczających runa.
	Reżim wodny (w tym rytm zalewów, jeśli występują)	Poprawa oceny wskaźnika z U2 na U1 w obrębie 40% płatów siedliska w obszarze – poprawa występowania przesuszonego podłoża na występowanie dynamiki zalewów i przewodnienia podłoża obniżonego w stosunku do normalnego.
	Martwe drewno (łącznie zasoby)	Utrzymanie oceny wskaźnika U2 w obrębie 80% płatów siedliska w obszarze – zachowanie zasobów martwego drewna na poziomie <10m ³ /ha.
	Martwe drewno leżące lub stojące >3m długości i >50 cm grubości	Utrzymanie oceny wskaźnika U2 w obrębie 80% płatów siedliska w obszarze – zachowanie zasobów martwego drewna wielkowymiarowego powyżej <3 szt./ha.
	Naturalne odnowienie drzewostanu	Utrzymanie oceny wskaźnika FV w obrębie wszystkich płatów siedliska w obszarze – utrzymanie obecności obfitego, naturalnego odnowienia.

	Wiek drzewostanu	Utrzymanie oceny wskaźnika U1 w obrębie wszystkich płatów siedliska w obszarze – utrzymanie <20% udziału drzew starszych niż 100 lat, ale >50% udziału drzew starszych niż 50 lat.
	Zniszczenie runa i gleby związane z pozyskaniem drewna	Utrzymanie oceny wskaźnika FV w obrębie wszystkich płatów siedliska w obszarze – utrzymanie braku zniszczeń runa i gleby związanych z pozyskaniem drewna.
	Pionowa struktura roślinności	Utrzymanie oceny wskaźnika FV w obrębie wszystkich płatów siedliska w obszarze – utrzymanie naturalnej i zróżnicowanej pionowej struktury roślinności.
	Ogólny cel ochrony	Utrzymanie złego (U2) stanu ochrony.

Załącznik nr 5 do zarządzenia
Regionalnego Dyrektora Ochrony Środowiska
we Wrocławiu z dnia 24 listopada 2025 r.

Działania ochronne ze wskazaniem podmiotów odpowiedzialnych za ich wykonanie i obszarów ich wdrażania

Przedmiot ochrony	Działania ochronne	Obszar wdrażania	Podmiot odpowiedzialny za wykonanie
<i>Dotyczące ochrony siedlisk przyrodniczych oraz związane z utrzymaniem lub modyfikacją metod gospodarowania</i>			
6430 Ziołorośla górskie (Adenostylion alliariae) i ziołorośla nadrzeczne (Convolvuletalia sepium)	Nie określano działań ochronnych dla siedliska. Na obszarze objętym planem zadań ochronnych nie stwierdzono występowania płatów siedliska.		
6510 niżowe i górskie świeże łąki użytkowane ekstensywnie (Arrhenatherion elatioris)	Nie określano działań ochronnych dla siedliska. Na obszarze objętym planem zadań ochronnych nie stwierdzono występowania płatów siedliska.		
*91E0 Łęgi wierzbowe, topolowe, olszowe i jesionowe (<i>Salicetum albo-fragilis</i> , <i>Populetum albae</i> , <i>Alnenion glutinoso-incanae</i>) i olsy źródliskowe	<p>W trakcie opracowywania inwentaryzacji stanu lasu dla obrębu Chałupki i Pomianów należy uwzględnić występowanie siedliska przyrodniczego oraz uwzględnić w zadaniach z zakresu gospodarki leśnej w decyzji starosty wydanej na podstawie inwentaryzacji stanu lasów zadania związane z:</p> <ul style="list-style-type: none"> - pozostawianiem drzew dziuplastych i obumierających do naturalnego rozpadu, - utrzymywaniem naturalnego odnowienia gatunków drzew zgodnych z siedliskiem. 	część działek nr 272, 274, 275/1, 275/2 obręb Chałupki, gmina Kamieniec Ząbkowicki oraz część działki nr 434 obręb Pomianów Dolny, gmina Ziębice	Starosta Ząbkowicki

	Opracowanie ekspertyzy mającej na celu określenie liczby i miejsca budowy zastawek, na istniejącej sieci rowów melioracyjnych. Budowa zastawek w oparciu o wyniki ekspertyzy.	część działek nr 272, 274 obręb Chałupki, gmina Kamieniec Ząbkowicki oraz część działki nr 434 obręb Pomianów Dolny, gmina Ziębice	Organ sprawujący nadzór nad obszarem Natura 2000. Właściciel lub posiadacz obszaru na podstawie umowy zawartej z organem sprawującym nadzór nad obszarem Natura 2000.
<i>Dotyczące monitoringu stanu przedmiotów ochrony oraz realizacji celów działań ochronnych</i>			
*91E0 Łęgi wierzbowe, topolowe, olszowe i jesionowe (<i>Salicetum albo-fragilis</i> , <i>Populetum albae</i> , <i>Alnenion glutinoso-incanae</i>) i olsy źródliskowe	Monitoring realizacji celów działań ochronnych oraz ocena stanu zachowania siedliska zgodnie z metodyką PMŚ (Państwowy Monitoring Środowiska), co 6 lat w okresie obowiązywania PZO.	część działek nr 272, 274, 275/1, 275/2 obręb Chałupki, gmina Kamieniec Ząbkowicki oraz część działki nr 434 obręb Pomianów Dolny, gmina Ziębice	Organ sprawujący nadzór nad obszarem Natura 2000.