



REGIONALNY DYREKTOR
OCHRONY ŚRODOWISKA
w Poznaniu

ZARZĄDZENIE
REGIONALNEGO DYREKTORA OCHRONY ŚRODOWISKA W POZNANIU
z dnia 2 kwietnia 2026 roku
w sprawie ustanowienia planu zadań ochronnych dla obszaru Natura 2000
Ostoja Międzychodzko-Sierakowska PLH300032

Na podstawie art. 28 ust. 5 ustawy z dnia 16 kwietnia 2004 r. o ochronie przyrody (Dz. U. z 2026 r. poz. 13) zarządza się, co następuje:

§ 1. Ustanawia się plan zadań ochronnych dla obszaru Natura 2000 Ostoja Międzychodzko-Sierakowska PLH300032, zwanego dalej „obszarem Natura 2000”.

2. Plan zadań ochronnych obejmuje obszar Natura 2000 z wyłączeniem gruntów będących w zarządzie Nadleśnictwa Sieraków i Nadleśnictwa Pniewy, dla których ustanowiono plany urządzenia lasu uwzględniające zakres planu zadań ochronnych.

§ 2. Opis granic obszaru Natura 2000 zawiera załącznik nr 1 do zarządzenia.

§ 3. Mapę obszaru Natura 2000 przedstawia załącznik nr 2 do zarządzenia.

§ 4. Identyfikację istniejących i potencjalnych zagrożeń dla zachowania właściwego stanu ochrony siedlisk przyrodniczych i gatunków będących przedmiotami ochrony obszaru Natura 2000 zawiera załącznik nr 3 do zarządzenia.

§ 5. Cele działań ochronnych określa załącznik nr 4 do zarządzenia.

§ 6. 1. Działania ochronne ze wskazaniem podmiotów odpowiedzialnych za ich wykonanie i obszarów ich wdrażania określa załącznik nr 5 do zarządzenia.

2. Lokalizację obszarów wdrażania działań ochronnych przedstawia załącznik nr 6 do zarządzenia.

§ 7. Wskazania do zmian w istniejącym miejscowym planie zagospodarowania przestrzennego na terenie wsi Ławica w gminie Sieraków, dotyczące eliminacji lub ograniczenia zagrożeń wewnętrznych lub zewnętrznych, które są niezbędne dla utrzymania lub odtworzenia właściwego stanu ochrony gatunków zwierząt, dla których ochrony wyznaczono obszar Natura 2000 przedstawia załącznik 7 do zarządzenia.

§ 8. Zarządzenie wchodzi w życie po upływie 14 dni od dnia ogłoszenia.

Regionalny Dyrektor
Ochrony Środowiska w Poznaniu
Marcin Nowak
(podpisano kwalifikowanym podpisem elektronicznym)

Załącznik nr 1 do zarządzenia
Regionalnego Dyrektora Ochrony Środowiska w Poznaniu
z dnia 2 kwietnia 2026 roku

Opis granic obszaru Natura 2000

Granice obszaru Natura 2000 opisano w oparciu o punkty załamania, dla których podano współrzędne geograficzne w układzie współrzędnych płaskich prostokątnych PL-1992

| Nr | X | Y | komentarz |
|----|-----------|-----------|-----------|
| 1 | 529616,39 | 311233,26 | Część 1 |
| 2 | 529559,08 | 311269,94 | Część 1 |
| 3 | 529596,13 | 311344,30 | Część 1 |
| 4 | 529498,39 | 311394,00 | Część 1 |
| 5 | 529342,60 | 311499,81 | Część 1 |
| 6 | 529230,60 | 311505,20 | Część 1 |
| 7 | 529068,15 | 311576,73 | Część 1 |
| 8 | 528898,48 | 311628,52 | Część 1 |
| 9 | 528808,53 | 311683,40 | Część 1 |
| 10 | 528604,72 | 311792,24 | Część 1 |
| 11 | 528646,94 | 311939,75 | Część 1 |
| 12 | 527929,90 | 312417,91 | Część 1 |
| 13 | 527849,99 | 312419,70 | Część 1 |
| 14 | 527842,50 | 312409,83 | Część 1 |
| 15 | 527582,90 | 312409,44 | Część 1 |
| 16 | 527518,43 | 312217,28 | Część 1 |
| 17 | 527293,14 | 312262,12 | Część 1 |
| 18 | 527195,60 | 312307,01 | Część 1 |
| 19 | 527164,51 | 312238,59 | Część 1 |
| 20 | 527154,18 | 312242,18 | Część 1 |
| 21 | 526993,98 | 312255,48 | Część 1 |
| 22 | 526912,01 | 312310,70 | Część 1 |
| 23 | 526868,98 | 312391,74 | Część 1 |
| 24 | 526762,35 | 312465,47 | Część 1 |
| 25 | 526558,56 | 312574,40 | Część 1 |
| 26 | 526515,15 | 312665,16 | Część 1 |
| 27 | 526454,50 | 312789,32 | Część 1 |
| 28 | 526451,71 | 312862,18 | Część 1 |
| 29 | 526355,48 | 312873,09 | Część 1 |
| 30 | 526218,64 | 312901,90 | Część 1 |
| 31 | 526019,51 | 312889,41 | Część 1 |
| 32 | 525977,41 | 312946,18 | Część 1 |
| 33 | 525865,24 | 312956,48 | Część 1 |
| 34 | 525816,84 | 312969,23 | Część 1 |
| 35 | 525711,15 | 313018,70 | Część 1 |
| 36 | 525614,18 | 313049,05 | Część 1 |
| 37 | 525414,31 | 313055,99 | Część 1 |

| Nr | X | Y | komentarz |
|----|-----------|-----------|-----------|
| 38 | 525310,66 | 313052,03 | Część 1 |
| 39 | 525244,83 | 313103,04 | Część 1 |
| 40 | 525232,96 | 313204,77 | Część 1 |
| 41 | 525207,18 | 313252,44 | Część 1 |
| 42 | 525079,44 | 313252,42 | Część 1 |
| 43 | 524998,97 | 313268,81 | Część 1 |
| 44 | 524943,34 | 313261,82 | Część 1 |
| 45 | 524865,85 | 313200,46 | Część 1 |
| 46 | 524796,88 | 313124,83 | Część 1 |
| 47 | 524718,08 | 313097,49 | Część 1 |
| 48 | 524704,74 | 313028,85 | Część 1 |
| 49 | 524773,91 | 312890,37 | Część 1 |
| 50 | 524787,12 | 312890,28 | Część 1 |
| 51 | 524770,67 | 312870,78 | Część 1 |
| 52 | 524715,61 | 312849,20 | Część 1 |
| 53 | 524642,92 | 312870,75 | Część 1 |
| 54 | 524637,56 | 312802,41 | Część 1 |
| 55 | 524765,53 | 312588,33 | Część 1 |
| 56 | 524542,29 | 312579,77 | Część 1 |
| 57 | 524512,45 | 312525,09 | Część 1 |
| 58 | 524374,35 | 312378,65 | Część 1 |
| 59 | 524226,79 | 312270,78 | Część 1 |
| 60 | 524094,57 | 312387,38 | Część 1 |
| 61 | 524023,61 | 312155,90 | Część 1 |
| 62 | 524007,02 | 312063,08 | Część 1 |
| 63 | 523932,24 | 312040,44 | Część 1 |
| 64 | 523901,66 | 312005,19 | Część 1 |
| 65 | 523948,25 | 311831,76 | Część 1 |
| 66 | 523949,93 | 311788,02 | Część 1 |
| 67 | 523940,54 | 311617,30 | Część 1 |
| 68 | 523814,85 | 311563,78 | Część 1 |
| 69 | 523721,81 | 311492,05 | Część 1 |
| 70 | 523663,27 | 311353,50 | Część 1 |
| 71 | 523597,51 | 311148,87 | Część 1 |
| 72 | 523802,75 | 311088,86 | Część 1 |
| 73 | 523914,65 | 311046,82 | Część 1 |
| 74 | 523877,23 | 310982,09 | Część 1 |

| Nr | X | Y | komentarz |
|-----|-----------|-----------|-----------|
| 75 | 523804,65 | 310794,32 | Część 1 |
| 76 | 523765,55 | 310600,36 | Część 1 |
| 77 | 523826,16 | 310347,71 | Część 1 |
| 78 | 523922,98 | 310419,24 | Część 1 |
| 79 | 523956,98 | 310276,90 | Część 1 |
| 80 | 523861,57 | 310088,46 | Część 1 |
| 81 | 523908,97 | 310020,65 | Część 1 |
| 82 | 524006,79 | 310087,26 | Część 1 |
| 83 | 524026,91 | 310004,67 | Część 1 |
| 84 | 524353,06 | 309839,41 | Część 1 |
| 85 | 524283,70 | 309766,43 | Część 1 |
| 86 | 524373,86 | 309706,66 | Część 1 |
| 87 | 524477,50 | 309710,70 | Część 1 |
| 88 | 524532,18 | 309742,03 | Część 1 |
| 89 | 524596,52 | 309729,93 | Część 1 |
| 90 | 524645,92 | 309599,37 | Część 1 |
| 91 | 524722,74 | 309613,77 | Część 1 |
| 92 | 524768,17 | 310038,35 | Część 1 |
| 93 | 524997,68 | 310091,07 | Część 1 |
| 94 | 525010,98 | 310159,72 | Część 1 |
| 95 | 525170,24 | 310170,77 | Część 1 |
| 96 | 525219,63 | 310062,66 | Część 1 |
| 97 | 525219,63 | 309959,44 | Część 1 |
| 98 | 525214,83 | 309779,40 | Część 1 |
| 99 | 525200,43 | 309719,39 | Część 1 |
| 100 | 525198,03 | 309688,18 | Część 1 |
| 101 | 525229,24 | 309640,17 | Część 1 |
| 102 | 525267,64 | 309582,56 | Część 1 |
| 103 | 525279,65 | 309527,35 | Część 1 |
| 104 | 525454,88 | 309505,75 | Część 1 |
| 105 | 525498,09 | 309424,13 | Część 1 |
| 106 | 525610,91 | 309493,74 | Część 1 |
| 107 | 525692,53 | 309510,55 | Część 1 |
| 108 | 525795,75 | 309522,55 | Część 1 |
| 109 | 525805,35 | 309488,94 | Część 1 |
| 110 | 525901,37 | 309503,35 | Część 1 |
| 111 | 525910,97 | 309726,59 | Część 1 |
| 112 | 526038,20 | 310091,46 | Część 1 |
| 113 | 526178,45 | 310424,02 | Część 1 |
| 114 | 526457,99 | 310833,79 | Część 1 |
| 115 | 526170,11 | 311051,31 | Część 1 |
| 116 | 525807,11 | 311353,53 | Część 1 |
| 117 | 525877,74 | 311385,45 | Część 1 |
| 118 | 526077,24 | 311388,28 | Część 1 |
| 119 | 526205,74 | 311368,92 | Część 1 |
| 120 | 526352,25 | 311296,74 | Część 1 |

| Nr | X | Y | komentarz |
|-----|-----------|-----------|-----------|
| 121 | 526520,80 | 311274,06 | Część 1 |
| 122 | 526673,22 | 311255,63 | Część 1 |
| 123 | 526846,55 | 311315,84 | Część 1 |
| 124 | 527082,17 | 311417,36 | Część 1 |
| 125 | 527361,77 | 311413,57 | Część 1 |
| 126 | 527408,11 | 311454,27 | Część 1 |
| 127 | 527488,21 | 311447,63 | Część 1 |
| 128 | 527591,48 | 311461,35 | Część 1 |
| 129 | 527619,99 | 311550,00 | Część 1 |
| 130 | 527588,02 | 311757,90 | Część 1 |
| 131 | 527672,35 | 311848,70 | Część 1 |
| 132 | 527793,55 | 312018,73 | Część 1 |
| 133 | 527997,36 | 311909,86 | Część 1 |
| 134 | 528448,40 | 311601,42 | Część 1 |
| 135 | 528538,16 | 311551,40 | Część 1 |
| 136 | 528666,47 | 311536,90 | Część 1 |
| 137 | 528876,95 | 311462,37 | Część 1 |
| 138 | 529175,31 | 311386,38 | Część 1 |
| 139 | 529303,06 | 311386,45 | Część 1 |
| 140 | 529464,02 | 311353,78 | Część 1 |
| 141 | 529467,58 | 311261,54 | Część 1 |
| 142 | 529462,80 | 311178,70 | Część 1 |
| 143 | 529510,26 | 311190,26 | Część 1 |
| 144 | 529591,49 | 311154,51 | Część 1 |
| 145 | 529727,59 | 311145,19 | Część 1 |
| 146 | 529864,44 | 311116,46 | Część 1 |
| 147 | 530000,92 | 311097,44 | Część 1 |
| 148 | 530144,61 | 311098,14 | Część 1 |
| 149 | 530287,56 | 311118,26 | Część 1 |
| 150 | 530523,92 | 311200,32 | Część 1 |
| 151 | 530553,74 | 311254,95 | Część 1 |
| 152 | 530341,53 | 311271,04 | Część 1 |
| 153 | 530294,26 | 311254,63 | Część 1 |
| 154 | 530183,20 | 311235,75 | Część 1 |
| 155 | 530039,51 | 311235,05 | Część 1 |
| 156 | 529953,12 | 311197,68 | Część 1 |
| 157 | 529873,58 | 311189,74 | Część 1 |
| 158 | 529792,73 | 311215,78 | Część 1 |
| 159 | 529616,39 | 311233,26 | Część 1 |
| 160 | 533892,15 | 303117,84 | Część 2 |
| 161 | 533871,75 | 303123,28 | Część 2 |
| 162 | 533874,47 | 303119,20 | Część 2 |
| 163 | 533828,23 | 303131,44 | Część 2 |
| 164 | 533776,56 | 303115,12 | Część 2 |
| 165 | 533737,13 | 303126,00 | Część 2 |
| 166 | 533734,41 | 303169,52 | Część 2 |

| Nr | X | Y | komentarz |
|-----|-----------|-----------|-----------|
| 167 | 533705,78 | 303227,27 | Część 2 |
| 168 | 533670,41 | 303292,44 | Część 2 |
| 169 | 533655,45 | 303376,17 | Część 2 |
| 170 | 533644,27 | 303460,00 | Część 2 |
| 171 | 533616,41 | 303515,85 | Część 2 |
| 172 | 533577,31 | 303566,10 | Część 2 |
| 173 | 533493,48 | 303629,38 | Część 2 |
| 174 | 533387,37 | 303715,01 | Część 2 |
| 175 | 533284,95 | 303772,74 | Część 2 |
| 176 | 533186,28 | 303797,90 | Część 2 |
| 177 | 533091,39 | 303776,46 | Część 2 |
| 178 | 533002,67 | 303698,50 | Część 2 |
| 179 | 532920,75 | 303620,33 | Część 2 |
| 180 | 532827,68 | 303523,48 | Część 2 |
| 181 | 532768,05 | 303475,07 | Część 2 |
| 182 | 532615,10 | 303614,18 | Część 2 |
| 183 | 532590,62 | 303495,19 | Część 2 |
| 184 | 532588,58 | 303457,12 | Część 2 |
| 185 | 532434,92 | 303472,08 | Część 2 |
| 186 | 532355,37 | 303420,40 | Część 2 |
| 187 | 532291,46 | 303385,05 | Część 2 |
| 188 | 532213,95 | 303446,24 | Część 2 |
| 189 | 532111,28 | 303278,30 | Część 2 |
| 190 | 531922,94 | 303462,56 | Część 2 |
| 191 | 531941,30 | 303494,51 | Część 2 |
| 192 | 531915,38 | 303560,71 | Część 2 |
| 193 | 531598,87 | 303534,68 | Część 2 |
| 194 | 531572,79 | 303160,00 | Część 2 |
| 195 | 531510,24 | 303173,60 | Część 2 |
| 196 | 531477,60 | 303123,28 | Część 2 |
| 197 | 531370,17 | 303109,68 | Część 2 |
| 198 | 531287,22 | 303127,36 | Część 2 |
| 199 | 531217,87 | 303116,48 | Część 2 |
| 200 | 531201,56 | 303086,57 | Część 2 |
| 201 | 531134,92 | 303081,13 | Część 2 |
| 202 | 531133,56 | 303121,92 | Część 2 |
| 203 | 531096,85 | 303139,60 | Część 2 |
| 204 | 530986,70 | 303102,88 | Część 2 |
| 205 | 530969,03 | 303062,09 | Część 2 |
| 206 | 530936,39 | 303040,33 | Część 2 |
| 207 | 530899,67 | 303056,65 | Część 2 |
| 208 | 530856,16 | 303036,25 | Część 2 |
| 209 | 530928,23 | 302965,54 | Część 2 |
| 210 | 530686,18 | 302656,86 | Część 2 |
| 211 | 530623,63 | 302708,53 | Część 2 |
| 212 | 530600,51 | 302693,58 | Część 2 |

| Nr | X | Y | komentarz |
|-----|-----------|-----------|-----------|
| 213 | 530543,47 | 302640,77 | Część 2 |
| 214 | 530501,28 | 302624,36 | Część 2 |
| 215 | 530454,40 | 302514,20 | Część 2 |
| 216 | 530379,40 | 302373,58 | Część 2 |
| 217 | 530313,77 | 302310,29 | Część 2 |
| 218 | 530370,02 | 301077,44 | Część 2 |
| 219 | 530212,99 | 301070,41 | Część 2 |
| 220 | 530137,99 | 301077,44 | Część 2 |
| 221 | 530062,98 | 301114,94 | Część 2 |
| 222 | 529999,70 | 301140,72 | Część 2 |
| 223 | 529852,04 | 301143,07 | Część 2 |
| 224 | 529704,38 | 301145,41 | Część 2 |
| 225 | 529550,74 | 301147,87 | Część 2 |
| 226 | 529546,35 | 301069,85 | Część 2 |
| 227 | 529542,54 | 300958,63 | Część 2 |
| 228 | 529535,86 | 300933,94 | Część 2 |
| 229 | 529364,76 | 300864,85 | Część 2 |
| 230 | 529334,95 | 300902,08 | Część 2 |
| 231 | 529264,26 | 300972,84 | Część 2 |
| 232 | 529204,62 | 301010,08 | Część 2 |
| 233 | 529111,52 | 301062,22 | Część 2 |
| 234 | 529033,41 | 301118,10 | Część 2 |
| 235 | 528998,63 | 301142,01 | Część 2 |
| 236 | 528966,38 | 301077,13 | Część 2 |
| 237 | 528932,84 | 300987,74 | Część 2 |
| 238 | 528910,46 | 300946,81 | Część 2 |
| 239 | 528884,41 | 300908,12 | Część 2 |
| 240 | 528795,07 | 300898,37 | Część 2 |
| 241 | 528735,46 | 300861,14 | Część 2 |
| 242 | 528705,68 | 300835,11 | Część 2 |
| 243 | 528687,07 | 300775,48 | Część 2 |
| 244 | 528687,08 | 300723,40 | Część 2 |
| 245 | 528698,31 | 300663,84 | Część 2 |
| 246 | 528754,16 | 300526,01 | Część 2 |
| 247 | 528716,92 | 300500,01 | Część 2 |
| 248 | 528649,83 | 300485,06 | Część 2 |
| 249 | 528620,01 | 300492,52 | Część 2 |
| 250 | 528567,92 | 300552,10 | Część 2 |
| 251 | 528534,39 | 300604,24 | Część 2 |
| 252 | 528512,08 | 300607,94 | Część 2 |
| 253 | 528351,92 | 300570,75 | Część 2 |
| 254 | 528392,90 | 300641,46 | Część 2 |
| 255 | 528426,44 | 300701,02 | Część 2 |
| 256 | 528395,93 | 300875,50 | Część 2 |
| 257 | 528379,23 | 300864,65 | Część 2 |
| 258 | 528159,49 | 300844,15 | Część 2 |

| Nr | X | Y | komentarz |
|-----|-----------|-----------|-----------|
| 259 | 528122,31 | 300792,04 | Część 2 |
| 260 | 527775,95 | 300940,97 | Część 2 |
| 261 | 527768,47 | 300927,91 | Część 2 |
| 262 | 527653,76 | 300978,83 | Część 2 |
| 263 | 527674,16 | 301044,10 | Część 2 |
| 264 | 527725,84 | 301152,89 | Część 2 |
| 265 | 527644,51 | 301166,51 | Część 2 |
| 266 | 527365,23 | 301229,82 | Część 2 |
| 267 | 527361,47 | 301341,46 | Część 2 |
| 268 | 527372,68 | 301375,02 | Część 2 |
| 269 | 527436,19 | 301439,81 | Część 2 |
| 270 | 527449,79 | 301494,21 | Część 2 |
| 271 | 527517,78 | 301577,16 | Część 2 |
| 272 | 527555,86 | 301605,71 | Część 2 |
| 273 | 527614,33 | 301704,98 | Część 2 |
| 274 | 527648,32 | 301845,04 | Część 2 |
| 275 | 527763,91 | 301819,21 | Część 2 |
| 276 | 527827,82 | 301730,82 | Część 2 |
| 277 | 527923,01 | 301651,95 | Część 2 |
| 278 | 527978,76 | 301835,52 | Część 2 |
| 279 | 527878,14 | 301870,88 | Część 2 |
| 280 | 527769,35 | 301995,98 | Część 2 |
| 281 | 527463,39 | 301866,80 | Część 2 |
| 282 | 527429,39 | 301806,97 | Część 2 |
| 283 | 527309,73 | 301740,34 | Część 2 |
| 284 | 527262,13 | 301709,06 | Część 2 |
| 285 | 527240,38 | 301698,18 | Część 2 |
| 286 | 527234,94 | 301684,58 | Część 2 |
| 287 | 527223,76 | 301680,33 | Część 2 |
| 288 | 526970,47 | 301553,77 | Część 2 |
| 289 | 526795,55 | 301460,64 | Część 2 |
| 290 | 526784,38 | 301360,11 | Część 2 |
| 291 | 526922,14 | 301326,57 | Część 2 |
| 292 | 527045,01 | 301311,69 | Część 2 |
| 293 | 527030,12 | 301144,13 | Część 2 |
| 294 | 526989,19 | 301088,26 | Część 2 |
| 295 | 526918,40 | 300972,83 | Część 2 |
| 296 | 526877,38 | 300894,63 | Część 2 |
| 297 | 526881,18 | 300801,57 | Część 2 |
| 298 | 526899,78 | 300708,51 | Część 2 |
| 299 | 526903,54 | 300619,11 | Część 2 |
| 300 | 526873,77 | 300552,08 | Część 2 |
| 301 | 526836,44 | 300462,70 | Część 2 |
| 302 | 526773,22 | 300399,47 | Część 2 |
| 303 | 526780,66 | 300310,08 | Część 2 |
| 304 | 526750,82 | 300239,32 | Część 2 |

| Nr | X | Y | komentarz |
|-----|-----------|-----------|-----------|
| 305 | 526717,28 | 300149,95 | Część 2 |
| 306 | 526702,44 | 300041,94 | Część 2 |
| 307 | 526698,67 | 299919,12 | Część 2 |
| 308 | 526668,94 | 299788,79 | Część 2 |
| 309 | 526620,50 | 299658,44 | Część 2 |
| 310 | 526598,16 | 299595,17 | Część 2 |
| 311 | 526605,66 | 299431,29 | Część 2 |
| 312 | 526490,17 | 299423,83 | Część 2 |
| 313 | 526549,75 | 299114,78 | Część 2 |
| 314 | 526467,79 | 299055,23 | Część 2 |
| 315 | 526497,60 | 298466,90 | Część 2 |
| 316 | 526572,15 | 298481,78 | Część 2 |
| 317 | 526620,56 | 298474,35 | Część 2 |
| 318 | 526672,59 | 298452,00 | Część 2 |
| 319 | 526762,01 | 298578,63 | Część 2 |
| 320 | 526788,02 | 298612,13 | Część 2 |
| 321 | 526851,33 | 298734,97 | Część 2 |
| 322 | 526955,67 | 298843,00 | Część 2 |
| 323 | 527075,84 | 298827,58 | Część 2 |
| 324 | 527054,08 | 298928,21 | Część 2 |
| 325 | 527123,19 | 299006,82 | Część 2 |
| 326 | 527208,80 | 299077,57 | Część 2 |
| 327 | 527317,89 | 299159,38 | Część 2 |
| 328 | 527385,88 | 299138,99 | Część 2 |
| 329 | 527400,84 | 299193,38 | Część 2 |
| 330 | 527392,68 | 299243,69 | Część 2 |
| 331 | 527457,95 | 299276,33 | Część 2 |
| 332 | 527365,27 | 299353,13 | Część 2 |
| 333 | 527417,15 | 299410,95 | Część 2 |
| 334 | 527488,05 | 299446,22 | Część 2 |
| 335 | 527540,22 | 299520,68 | Część 2 |
| 336 | 527603,49 | 299658,47 | Część 2 |
| 337 | 527931,20 | 299587,67 | Część 2 |
| 338 | 527934,95 | 299650,98 | Część 2 |
| 339 | 527867,91 | 299751,53 | Część 2 |
| 340 | 528124,85 | 300451,59 | Część 2 |
| 341 | 528324,16 | 300429,46 | Część 2 |
| 342 | 528283,36 | 300235,01 | Część 2 |
| 343 | 528582,83 | 300168,58 | Część 2 |
| 344 | 528903,01 | 300082,95 | Część 2 |
| 345 | 529111,62 | 300138,76 | Część 2 |
| 346 | 529167,42 | 300157,39 | Część 2 |
| 347 | 529275,43 | 300116,45 | Część 2 |
| 348 | 529413,12 | 300060,59 | Część 2 |
| 349 | 529487,61 | 300000,99 | Część 2 |
| 350 | 529483,90 | 299933,98 | Część 2 |

| Nr | X | Y | komentarz |
|-----|-----------|-----------|-----------|
| 351 | 529498,85 | 299900,48 | Część 2 |
| 352 | 529543,51 | 299859,53 | Część 2 |
| 353 | 529629,18 | 299766,42 | Część 2 |
| 354 | 529621,74 | 299744,07 | Część 2 |
| 355 | 529740,85 | 299647,26 | Część 2 |
| 356 | 529841,37 | 299610,02 | Część 2 |
| 357 | 529450,42 | 299341,92 | Część 2 |
| 358 | 529401,98 | 299222,75 | Część 2 |
| 359 | 529349,83 | 299166,90 | Część 2 |
| 360 | 529122,74 | 299032,91 | Część 2 |
| 361 | 529104,13 | 298984,47 | Część 2 |
| 362 | 528955,23 | 298839,25 | Część 2 |
| 363 | 528941,17 | 298826,19 | Część 2 |
| 364 | 528850,93 | 298717,21 | Część 2 |
| 365 | 528675,88 | 298757,34 | Część 2 |
| 366 | 528634,98 | 298731,30 | Część 2 |
| 367 | 528657,30 | 298668,00 | Część 2 |
| 368 | 528593,11 | 298574,23 | Część 2 |
| 369 | 528542,72 | 298471,11 | Część 2 |
| 370 | 528638,82 | 298482,82 | Część 2 |
| 371 | 528659,91 | 298520,33 | Część 2 |
| 372 | 528699,76 | 298525,01 | Część 2 |
| 373 | 528727,88 | 298519,15 | Część 2 |
| 374 | 528775,93 | 298547,28 | Część 2 |
| 375 | 528791,16 | 298604,70 | Część 2 |
| 376 | 528872,03 | 298591,81 | Część 2 |
| 377 | 528832,30 | 298250,94 | Część 2 |
| 378 | 528519,50 | 298262,09 | Część 2 |
| 379 | 528433,89 | 298329,16 | Część 2 |
| 380 | 528221,61 | 298332,86 | Część 2 |
| 381 | 528132,31 | 298459,47 | Część 2 |
| 382 | 527927,51 | 298452,04 | Część 2 |
| 383 | 527944,24 | 297988,08 | Część 2 |
| 384 | 528179,94 | 297980,74 | Część 2 |
| 385 | 528297,26 | 297960,30 | Część 2 |
| 386 | 528511,39 | 297839,28 | Część 2 |
| 387 | 528518,81 | 297770,34 | Część 2 |
| 388 | 528714,25 | 297777,82 | Część 2 |
| 389 | 528492,76 | 297418,47 | Część 2 |
| 390 | 528319,62 | 297455,71 | Część 2 |
| 391 | 528258,18 | 297481,78 | Część 2 |
| 392 | 528191,14 | 297371,97 | Część 2 |
| 393 | 528207,86 | 297336,57 | Część 2 |
| 394 | 528220,91 | 297100,12 | Część 2 |
| 395 | 528092,53 | 297033,13 | Część 2 |
| 396 | 528027,21 | 297028,53 | Część 2 |

| Nr | X | Y | komentarz |
|-----|-----------|-----------|-----------|
| 397 | 528005,11 | 296850,05 | Część 2 |
| 398 | 527958,88 | 296853,45 | Część 2 |
| 399 | 527927,26 | 296815,72 | Część 2 |
| 400 | 527897,00 | 296821,84 | Część 2 |
| 401 | 527896,66 | 296830,34 | Część 2 |
| 402 | 527843,97 | 296826,94 | Część 2 |
| 403 | 527849,07 | 296863,31 | Część 2 |
| 404 | 527870,83 | 296910,91 | Część 2 |
| 405 | 527867,77 | 296939,12 | Część 2 |
| 406 | 527859,27 | 296982,30 | Część 2 |
| 407 | 527812,35 | 297042,81 | Część 2 |
| 408 | 527776,32 | 297084,63 | Część 2 |
| 409 | 527619,57 | 297012,65 | Część 2 |
| 410 | 527598,86 | 297030,91 | Część 2 |
| 411 | 527630,82 | 297166,22 | Część 2 |
| 412 | 527593,42 | 297178,79 | Część 2 |
| 413 | 527565,55 | 297202,59 | Część 2 |
| 414 | 527546,85 | 297260,72 | Część 2 |
| 415 | 527372,70 | 297208,35 | Część 2 |
| 416 | 527223,67 | 297163,63 | Część 2 |
| 417 | 527141,83 | 297163,69 | Część 2 |
| 418 | 527022,64 | 297167,35 | Część 2 |
| 419 | 526245,32 | 296834,08 | Część 2 |
| 420 | 526199,09 | 296526,76 | Część 2 |
| 421 | 526167,55 | 296402,09 | Część 2 |
| 422 | 526177,50 | 296297,12 | Część 2 |
| 423 | 526219,37 | 296190,29 | Część 2 |
| 424 | 526234,59 | 296185,70 | Część 2 |
| 425 | 526239,20 | 296182,10 | Część 2 |
| 426 | 526280,56 | 296186,33 | Część 2 |
| 427 | 526336,49 | 296172,24 | Część 2 |
| 428 | 526430,71 | 296153,24 | Część 2 |
| 429 | 526516,61 | 296127,99 | Część 2 |
| 430 | 526573,55 | 296108,45 | Część 2 |
| 431 | 526576,65 | 296108,98 | Część 2 |
| 432 | 526598,20 | 296158,26 | Część 2 |
| 433 | 526758,30 | 296188,08 | Część 2 |
| 434 | 526810,41 | 296113,59 | Część 2 |
| 435 | 526843,92 | 296113,63 | Część 2 |
| 436 | 526866,31 | 296150,86 | Część 2 |
| 437 | 526866,21 | 296243,95 | Część 2 |
| 438 | 526985,39 | 296288,61 | Część 2 |
| 439 | 527033,83 | 296184,38 | Część 2 |
| 440 | 527093,41 | 296184,36 | Część 2 |
| 441 | 527201,36 | 296199,25 | Część 2 |
| 442 | 527417,32 | 296355,68 | Część 2 |

| Nr | X | Y | komentarz |
|-----|-----------|-----------|-----------|
| 443 | 527368,92 | 296437,58 | Część 2 |
| 444 | 527462,06 | 296471,11 | Część 2 |
| 445 | 527532,80 | 296553,03 | Część 2 |
| 446 | 527577,44 | 296545,52 | Część 2 |
| 447 | 527596,11 | 296500,85 | Część 2 |
| 448 | 527622,83 | 296464,20 | Część 2 |
| 449 | 527660,90 | 296468,28 | Część 2 |
| 450 | 527688,10 | 296487,32 | Część 2 |
| 451 | 527701,70 | 296475,08 | Część 2 |
| 452 | 527732,97 | 296445,17 | Część 2 |
| 453 | 527805,04 | 296398,93 | Część 2 |
| 454 | 527795,53 | 296369,02 | Część 2 |
| 455 | 527855,36 | 296326,86 | Część 2 |
| 456 | 527919,27 | 296420,69 | Część 2 |
| 457 | 527994,06 | 296445,17 | Część 2 |
| 458 | 528096,05 | 296541,71 | Część 2 |
| 459 | 528135,48 | 296473,72 | Część 2 |
| 460 | 528164,04 | 296419,33 | Część 2 |
| 461 | 528180,36 | 296385,33 | Część 2 |
| 462 | 528208,91 | 296218,07 | Część 2 |
| 463 | 528302,74 | 296239,83 | Część 2 |
| 464 | 528315,90 | 296284,70 | Część 2 |
| 465 | 528348,98 | 296271,11 | Część 2 |
| 466 | 528412,89 | 296283,35 | Część 2 |
| 467 | 528421,05 | 296249,35 | Część 2 |
| 468 | 528631,82 | 296272,47 | Część 2 |
| 469 | 528604,62 | 296438,37 | Część 2 |
| 470 | 528543,08 | 296519,23 | Część 2 |
| 471 | 528535,60 | 296653,28 | Część 2 |
| 472 | 528490,85 | 296727,79 | Część 2 |
| 473 | 528524,37 | 296832,01 | Część 2 |
| 474 | 528490,85 | 296936,28 | Część 2 |
| 475 | 528438,73 | 297051,73 | Część 2 |
| 476 | 528878,12 | 297033,10 | Część 2 |
| 477 | 529012,24 | 296876,73 | Część 2 |
| 478 | 529071,78 | 296746,42 | Część 2 |
| 479 | 529146,30 | 296489,44 | Część 2 |
| 480 | 529045,73 | 296396,41 | Część 2 |
| 481 | 528967,53 | 296154,35 | Część 2 |
| 482 | 528881,90 | 296154,37 | Część 2 |
| 483 | 528848,37 | 296061,27 | Część 2 |
| 484 | 528844,62 | 296001,70 | Część 2 |
| 485 | 528829,79 | 295957,00 | Część 2 |
| 486 | 528777,56 | 295919,75 | Część 2 |
| 487 | 528714,31 | 295901,16 | Część 2 |
| 488 | 528543,05 | 295901,12 | Część 2 |

| Nr | X | Y | komentarz |
|-----|-----------|-----------|-----------|
| 489 | 528474,08 | 295878,80 | Część 2 |
| 490 | 528520,99 | 295851,60 | Część 2 |
| 491 | 528768,48 | 295651,71 | Część 2 |
| 492 | 528849,39 | 295602,07 | Część 2 |
| 493 | 528928,94 | 295572,16 | Część 2 |
| 494 | 528994,97 | 295546,26 | Część 2 |
| 495 | 529053,37 | 295485,13 | Część 2 |
| 496 | 529118,64 | 295472,21 | Część 2 |
| 497 | 529204,99 | 295464,05 | Część 2 |
| 498 | 529242,92 | 295419,52 | Część 2 |
| 499 | 529285,22 | 295368,86 | Część 2 |
| 500 | 529436,16 | 295275,03 | Część 2 |
| 501 | 529488,23 | 295284,48 | Część 2 |
| 502 | 529577,58 | 295262,12 | Część 2 |
| 503 | 529617,02 | 295253,28 | Część 2 |
| 504 | 529645,57 | 295264,84 | Część 2 |
| 505 | 529701,33 | 295297,47 | Część 2 |
| 506 | 529749,60 | 295298,83 | Część 2 |
| 507 | 529796,10 | 295311,57 | Część 2 |
| 508 | 529806,05 | 295249,60 | Część 2 |
| 509 | 529830,02 | 295121,70 | Część 2 |
| 510 | 529858,02 | 294995,80 | Część 2 |
| 511 | 529886,03 | 294877,90 | Część 2 |
| 512 | 529966,49 | 294611,44 | Część 2 |
| 513 | 530056,92 | 294323,15 | Część 2 |
| 514 | 530103,90 | 294186,34 | Część 2 |
| 515 | 530122,87 | 294117,82 | Część 2 |
| 516 | 530133,07 | 293980,48 | Część 2 |
| 517 | 530138,51 | 293913,17 | Część 2 |
| 518 | 530163,67 | 293917,25 | Część 2 |
| 519 | 530222,14 | 293937,64 | Część 2 |
| 520 | 530298,97 | 293960,08 | Część 2 |
| 521 | 530336,37 | 293969,60 | Część 2 |
| 522 | 530374,44 | 293972,32 | Część 2 |
| 523 | 530392,12 | 293979,80 | Część 2 |
| 524 | 530509,06 | 293976,40 | Część 2 |
| 525 | 530492,07 | 293708,51 | Część 2 |
| 526 | 530443,79 | 293730,95 | Część 2 |
| 527 | 530348,60 | 293754,75 | Część 2 |
| 528 | 530203,78 | 293794,18 | Część 2 |
| 529 | 530225,77 | 293726,67 | Część 2 |
| 530 | 530053,95 | 293660,68 | Część 2 |
| 531 | 530021,92 | 293730,66 | Część 2 |
| 532 | 529943,99 | 293698,69 | Część 2 |
| 533 | 529850,05 | 293652,74 | Część 2 |
| 534 | 529850,06 | 293578,76 | Część 2 |

| Nr | X | Y | komentarz |
|-----|-----------|-----------|-----------|
| 535 | 529800,10 | 293556,77 | Część 2 |
| 536 | 529748,07 | 293720,65 | Część 2 |
| 537 | 529488,35 | 293618,72 | Część 2 |
| 538 | 529564,26 | 293282,99 | Część 2 |
| 539 | 529448,35 | 293243,02 | Część 2 |
| 540 | 529336,44 | 293235,02 | Część 2 |
| 541 | 529196,53 | 293214,98 | Część 2 |
| 542 | 529204,50 | 293119,08 | Część 2 |
| 543 | 529224,50 | 292965,16 | Część 2 |
| 544 | 529212,81 | 292874,94 | Część 2 |
| 545 | 529238,64 | 292875,62 | Część 2 |
| 546 | 529307,32 | 292841,62 | Część 2 |
| 547 | 529408,34 | 292813,25 | Część 2 |
| 548 | 529344,45 | 292723,32 | Część 2 |
| 549 | 529334,46 | 292683,35 | Część 2 |
| 550 | 529342,41 | 292653,38 | Część 2 |
| 551 | 529366,43 | 292625,44 | Część 2 |
| 552 | 529514,29 | 292539,49 | Część 2 |
| 553 | 529488,17 | 292376,56 | Część 2 |
| 554 | 529530,33 | 292382,00 | Część 2 |
| 555 | 529598,32 | 292322,17 | Część 2 |
| 556 | 529630,27 | 292278,65 | Część 2 |
| 557 | 529637,07 | 292246,02 | Część 2 |
| 558 | 529672,43 | 292251,46 | Część 2 |
| 559 | 529687,39 | 292237,18 | Część 2 |
| 560 | 529754,70 | 292169,87 | Część 2 |
| 561 | 529796,10 | 292129,73 | Część 2 |
| 562 | 529863,48 | 292071,96 | Część 2 |
| 563 | 529961,39 | 292003,29 | Część 2 |
| 564 | 530017,83 | 291991,73 | Część 2 |
| 565 | 530110,29 | 292003,29 | Część 2 |
| 566 | 530213,64 | 292002,61 | Część 2 |
| 567 | 530429,70 | 291955,88 | Część 2 |
| 568 | 530587,59 | 291910,82 | Część 2 |
| 569 | 530678,02 | 291881,58 | Część 2 |
| 570 | 530723,41 | 291891,93 | Część 2 |
| 571 | 530750,09 | 291885,66 | Część 2 |
| 572 | 530775,93 | 291904,02 | Część 2 |
| 573 | 530801,09 | 291923,74 | Część 2 |
| 574 | 530840,52 | 291950,93 | Część 2 |
| 575 | 530864,32 | 291957,73 | Część 2 |
| 576 | 530886,76 | 291948,21 | Część 2 |
| 577 | 530901,30 | 291937,89 | Część 2 |
| 578 | 530893,30 | 291887,92 | Część 2 |
| 579 | 530887,44 | 291840,79 | Część 2 |
| 580 | 530919,39 | 291759,20 | Część 2 |

| Nr | X | Y | komentarz |
|-----|-----------|-----------|-----------|
| 581 | 530960,87 | 291712,28 | Część 2 |
| 582 | 531005,06 | 291732,68 | Część 2 |
| 583 | 531033,62 | 291745,60 | Część 2 |
| 584 | 531038,38 | 291797,95 | Część 2 |
| 585 | 531043,30 | 291861,91 | Część 2 |
| 586 | 531031,30 | 291923,91 | Część 2 |
| 587 | 531053,22 | 291939,90 | Część 2 |
| 588 | 531081,22 | 291985,84 | Część 2 |
| 589 | 531103,25 | 292043,79 | Część 2 |
| 590 | 531191,14 | 292071,81 | Część 2 |
| 591 | 531209,13 | 292093,80 | Część 2 |
| 592 | 531205,12 | 292237,69 | Część 2 |
| 593 | 531137,15 | 292285,65 | Część 2 |
| 594 | 531312,38 | 292445,23 | Część 2 |
| 595 | 531427,29 | 292455,43 | Część 2 |
| 596 | 531550,35 | 292399,68 | Część 2 |
| 597 | 531601,35 | 292396,28 | Część 2 |
| 598 | 531642,82 | 292424,15 | Część 2 |
| 599 | 531680,90 | 292477,19 | Część 2 |
| 600 | 531690,82 | 292597,40 | Część 2 |
| 601 | 531754,33 | 292669,60 | Część 2 |
| 602 | 531846,79 | 292607,05 | Część 2 |
| 603 | 531790,76 | 292491,49 | Część 2 |
| 604 | 531686,33 | 292324,21 | Część 2 |
| 605 | 531812,70 | 292203,72 | Część 2 |
| 606 | 531956,62 | 292053,82 | Część 2 |
| 607 | 532012,63 | 292001,84 | Część 2 |
| 608 | 532206,41 | 291899,89 | Część 2 |
| 609 | 532154,51 | 291566,15 | Część 2 |
| 610 | 532338,35 | 291538,16 | Część 2 |
| 611 | 532464,25 | 291500,16 | Część 2 |
| 612 | 532652,16 | 291434,18 | Część 2 |
| 613 | 532828,04 | 291394,27 | Część 2 |
| 614 | 532939,39 | 291425,67 | Część 2 |
| 615 | 533006,40 | 291488,92 | Część 2 |
| 616 | 533069,70 | 291563,40 | Część 2 |
| 617 | 533062,23 | 291615,53 | Część 2 |
| 618 | 533036,17 | 291667,69 | Część 2 |
| 619 | 533050,16 | 291684,41 | Część 2 |
| 620 | 533064,11 | 291699,31 | Część 2 |
| 621 | 533125,54 | 291700,24 | Część 2 |
| 622 | 533147,89 | 291685,41 | Część 2 |
| 623 | 533202,80 | 291617,41 | Część 2 |
| 624 | 533233,56 | 291596,02 | Część 2 |
| 625 | 533291,23 | 291565,28 | Część 2 |
| 626 | 533284,75 | 291544,81 | Część 2 |

| Nr | X | Y | komentarz |
|-----|-----------|-----------|-----------|
| 627 | 533254,95 | 291541,10 | Część 2 |
| 628 | 533226,05 | 291459,15 | Część 2 |
| 629 | 533296,84 | 291410,74 | Część 2 |
| 630 | 533352,66 | 291399,58 | Część 2 |
| 631 | 533438,38 | 291384,68 | Część 2 |
| 632 | 533535,18 | 291425,69 | Część 2 |
| 633 | 533587,30 | 291477,79 | Część 2 |
| 634 | 533654,35 | 291563,40 | Część 2 |
| 635 | 533710,15 | 291701,17 | Część 2 |
| 636 | 533713,84 | 291760,76 | Część 2 |
| 637 | 533695,29 | 291861,34 | Część 2 |
| 638 | 533699,05 | 291950,67 | Część 2 |
| 639 | 533743,65 | 292103,34 | Część 2 |
| 640 | 533821,83 | 292259,75 | Część 2 |
| 641 | 533926,08 | 292486,84 | Część 2 |
| 642 | 533989,44 | 292680,48 | Część 2 |
| 643 | 534022,98 | 292810,84 | Część 2 |
| 644 | 534052,77 | 292974,66 | Część 2 |
| 645 | 533453,77 | 293083,67 | Część 2 |
| 646 | 533419,78 | 293230,53 | Część 2 |
| 647 | 533389,86 | 293295,80 | Część 2 |
| 648 | 533347,70 | 293358,36 | Część 2 |
| 649 | 533271,55 | 293407,31 | Część 2 |
| 650 | 533151,89 | 293444,03 | Część 2 |
| 651 | 533047,18 | 293465,78 | Część 2 |
| 652 | 532958,05 | 293458,71 | Część 2 |
| 653 | 532805,29 | 293421,47 | Część 2 |
| 654 | 532708,51 | 293395,41 | Część 2 |
| 655 | 532626,59 | 293391,67 | Część 2 |
| 656 | 532533,53 | 293406,57 | Część 2 |
| 657 | 532455,36 | 293406,57 | Część 2 |
| 658 | 532416,22 | 293404,59 | Część 2 |
| 659 | 532365,91 | 293401,87 | Część 2 |
| 660 | 532272,08 | 293416,83 | Część 2 |
| 661 | 532221,77 | 293475,30 | Część 2 |
| 662 | 532276,16 | 293548,73 | Część 2 |
| 663 | 532248,96 | 293637,12 | Część 2 |
| 664 | 532255,76 | 293722,79 | Część 2 |
| 665 | 532261,20 | 293828,86 | Część 2 |
| 666 | 532263,92 | 293955,32 | Część 2 |
| 667 | 532190,49 | 294058,67 | Część 2 |
| 668 | 532129,30 | 294119,86 | Część 2 |
| 669 | 532065,39 | 294228,65 | Część 2 |
| 670 | 532059,95 | 294355,11 | Część 2 |
| 671 | 531971,56 | 294501,97 | Część 2 |
| 672 | 531790,70 | 294695,07 | Część 2 |

| Nr | X | Y | komentarz |
|-----|-----------|-----------|-----------|
| 673 | 531786,62 | 294799,77 | Część 2 |
| 674 | 531827,42 | 294907,20 | Część 2 |
| 675 | 531880,45 | 294946,64 | Część 2 |
| 676 | 531887,25 | 294962,95 | Część 2 |
| 677 | 531883,17 | 295116,61 | Część 2 |
| 678 | 531800,22 | 295089,42 | Część 2 |
| 679 | 531722,71 | 295056,78 | Część 2 |
| 680 | 531694,15 | 295122,05 | Część 2 |
| 681 | 531664,24 | 295203,64 | Część 2 |
| 682 | 531646,56 | 295281,15 | Część 2 |
| 683 | 531656,08 | 295366,82 | Część 2 |
| 684 | 531664,24 | 295399,46 | Część 2 |
| 685 | 531675,12 | 295453,85 | Część 2 |
| 686 | 531690,07 | 295512,32 | Część 2 |
| 687 | 531717,27 | 295597,99 | Część 2 |
| 688 | 531766,22 | 295660,55 | Część 2 |
| 689 | 531817,90 | 295697,26 | Część 2 |
| 690 | 531866,85 | 295729,90 | Część 2 |
| 691 | 532038,18 | 295799,37 | Część 2 |
| 692 | 532039,27 | 295810,53 | Część 2 |
| 693 | 532100,45 | 295806,72 | Część 2 |
| 694 | 532226,49 | 295799,26 | Część 2 |
| 695 | 532294,59 | 295795,13 | Część 2 |
| 696 | 532319,92 | 295791,18 | Część 2 |
| 697 | 532342,00 | 295811,76 | Część 2 |
| 698 | 532356,37 | 295824,96 | Część 2 |
| 699 | 532449,53 | 295926,93 | Część 2 |
| 700 | 532443,84 | 295937,94 | Część 2 |
| 701 | 532525,91 | 295967,13 | Część 2 |
| 702 | 532571,50 | 295981,92 | Część 2 |
| 703 | 532607,98 | 295988,26 | Część 2 |
| 704 | 532675,37 | 296070,50 | Część 2 |
| 705 | 532784,49 | 296145,14 | Część 2 |
| 706 | 532792,59 | 296151,04 | Część 2 |
| 707 | 532857,54 | 296214,27 | Część 2 |
| 708 | 532864,96 | 296239,24 | Część 2 |
| 709 | 532921,78 | 296289,19 | Część 2 |
| 710 | 532926,27 | 296290,94 | Część 2 |
| 711 | 532930,39 | 296293,75 | Część 2 |
| 712 | 532935,09 | 296301,20 | Część 2 |
| 713 | 532883,99 | 296375,50 | Część 2 |
| 714 | 532780,50 | 296525,89 | Część 2 |
| 715 | 532727,17 | 296597,67 | Część 2 |
| 716 | 532682,44 | 296698,20 | Część 2 |
| 717 | 532786,72 | 296750,33 | Część 2 |
| 718 | 532671,26 | 296929,10 | Część 2 |

| Nr | X | Y | komentarz |
|-----|-----------|-----------|-----------|
| 719 | 532682,48 | 297025,86 | Część 2 |
| 720 | 532621,22 | 297010,85 | Część 2 |
| 721 | 532514,93 | 296984,93 | Część 2 |
| 722 | 532473,98 | 297011,01 | Część 2 |
| 723 | 532468,92 | 297024,45 | Część 2 |
| 724 | 532455,32 | 297054,37 | Część 2 |
| 725 | 532432,96 | 297118,96 | Część 2 |
| 726 | 532485,17 | 297148,78 | Część 2 |
| 727 | 532518,66 | 297208,32 | Część 2 |
| 728 | 532547,79 | 297435,12 | Część 2 |
| 729 | 532675,61 | 297407,92 | Część 2 |
| 730 | 532792,55 | 297380,73 | Część 2 |
| 731 | 533091,72 | 297323,61 | Część 2 |
| 732 | 533080,84 | 297543,91 | Część 2 |
| 733 | 533056,36 | 297677,17 | Część 2 |
| 734 | 533050,92 | 297780,52 | Część 2 |
| 735 | 533089,00 | 297864,83 | Część 2 |
| 736 | 533089,00 | 297951,86 | Część 2 |
| 737 | 533143,39 | 298212,94 | Część 2 |
| 738 | 533224,98 | 298329,89 | Część 2 |
| 739 | 533371,36 | 298355,22 | Część 2 |
| 740 | 533412,26 | 298712,63 | Część 2 |
| 741 | 533423,47 | 298950,98 | Część 2 |
| 742 | 533423,51 | 299252,55 | Część 2 |
| 743 | 533471,81 | 299770,14 | Część 2 |
| 744 | 533509,05 | 299915,38 | Część 2 |
| 745 | 533598,51 | 300131,31 | Część 2 |
| 746 | 533738,40 | 300427,03 | Część 2 |
| 747 | 533881,37 | 300715,32 | Część 2 |
| 748 | 533900,40 | 300791,48 | Część 2 |
| 749 | 533919,27 | 300847,47 | Część 2 |
| 750 | 533935,58 | 300900,63 | Część 2 |
| 751 | 533955,75 | 300943,87 | Część 2 |
| 752 | 534016,36 | 301073,70 | Część 2 |
| 753 | 534036,94 | 301125,96 | Część 2 |
| 754 | 534074,57 | 301156,15 | Część 2 |
| 755 | 534173,48 | 301305,42 | Część 2 |
| 756 | 534178,77 | 301314,99 | Część 2 |
| 757 | 534185,04 | 301316,80 | Część 2 |
| 758 | 534190,23 | 301320,67 | Część 2 |
| 759 | 534196,86 | 301330,15 | Część 2 |
| 760 | 534197,78 | 301332,15 | Część 2 |
| 761 | 534204,50 | 301344,89 | Część 2 |
| 762 | 534247,75 | 301414,74 | Część 2 |
| 763 | 534326,73 | 301572,33 | Część 2 |
| 764 | 534353,67 | 301638,19 | Część 2 |

| Nr | X | Y | komentarz |
|-----|-----------|-----------|-----------|
| 765 | 534380,23 | 301716,01 | Część 2 |
| 766 | 534445,47 | 301844,93 | Część 2 |
| 767 | 534483,87 | 301916,46 | Część 2 |
| 768 | 534486,38 | 301928,62 | Część 2 |
| 769 | 534519,17 | 302067,05 | Część 2 |
| 770 | 534554,50 | 302214,25 | Część 2 |
| 771 | 534580,46 | 302323,61 | Część 2 |
| 772 | 534625,51 | 302450,88 | Część 2 |
| 773 | 534669,97 | 302573,91 | Część 2 |
| 774 | 534688,72 | 302622,16 | Część 2 |
| 775 | 534746,53 | 302704,09 | Część 2 |
| 776 | 534752,24 | 302832,28 | Część 2 |
| 777 | 534714,84 | 302851,32 | Część 2 |
| 778 | 534629,17 | 302833,64 | Część 2 |
| 779 | 534532,62 | 302799,64 | Część 2 |
| 780 | 534228,93 | 302931,25 | Część 2 |
| 781 | 534058,04 | 302998,18 | Część 2 |
| 782 | 534028,13 | 303075,69 | Część 2 |
| 783 | 533947,90 | 303105,60 | Część 2 |
| 784 | 533892,15 | 303117,84 | Część 2 |
| 785 | 535315,35 | 305144,37 | Część 2 |
| 786 | 534770,49 | 305485,86 | Część 3 |
| 787 | 534800,86 | 305439,06 | Część 3 |
| 788 | 534833,59 | 305336,13 | Część 3 |
| 789 | 534852,38 | 305244,98 | Część 3 |
| 790 | 534625,51 | 305396,97 | Część 3 |
| 791 | 534480,48 | 305504,55 | Część 3 |
| 792 | 534403,35 | 305523,22 | Część 3 |
| 793 | 534344,86 | 305518,58 | Część 3 |
| 794 | 534286,39 | 305488,14 | Część 3 |
| 795 | 534113,34 | 305324,49 | Część 3 |
| 796 | 534040,86 | 305251,96 | Część 3 |
| 797 | 533912,25 | 305135,05 | Część 3 |
| 798 | 533874,80 | 305099,95 | Część 3 |
| 799 | 533837,40 | 305102,32 | Część 3 |
| 800 | 533827,99 | 305137,37 | Część 3 |
| 801 | 533736,83 | 305142,05 | Część 3 |
| 802 | 533708,78 | 305244,98 | Część 3 |
| 803 | 533736,87 | 305249,63 | Część 3 |
| 804 | 533783,63 | 305263,69 | Część 3 |
| 805 | 533828,07 | 305280,03 | Część 3 |
| 806 | 533865,46 | 305305,78 | Część 3 |
| 807 | 533891,13 | 305329,16 | Część 3 |
| 808 | 533907,52 | 305389,96 | Część 3 |
| 809 | 533928,65 | 305443,71 | Część 3 |
| 810 | 533933,30 | 305527,96 | Część 3 |

| Nr | X | Y | komentarz |
|-----|-----------|-----------|-----------|
| 811 | 533919,28 | 305630,84 | Część 3 |
| 812 | 533898,15 | 305733,70 | Część 3 |
| 813 | 533902,82 | 305747,77 | Część 3 |
| 814 | 533935,64 | 305860,03 | Część 3 |
| 815 | 533937,90 | 305934,84 | Część 3 |
| 816 | 533926,20 | 305962,89 | Część 3 |
| 817 | 533900,53 | 305997,97 | Część 3 |
| 818 | 533870,11 | 306009,70 | Część 3 |
| 819 | 533769,61 | 306000,35 | Część 3 |
| 820 | 533624,56 | 305988,61 | Część 3 |
| 821 | 533577,82 | 305962,90 | Część 3 |
| 822 | 533502,98 | 305946,51 | Część 3 |
| 823 | 533449,14 | 305953,58 | Część 3 |
| 824 | 533465,54 | 305913,79 | Część 3 |
| 825 | 533477,22 | 305855,32 | Część 3 |
| 826 | 533467,89 | 305801,56 | Część 3 |
| 827 | 533439,80 | 305754,79 | Część 3 |
| 828 | 533495,90 | 305693,95 | Część 3 |
| 829 | 533484,22 | 305478,80 | Część 3 |
| 830 | 533393,04 | 305436,68 | Część 3 |
| 831 | 533411,80 | 305357,22 | Część 3 |
| 832 | 533409,48 | 305301,10 | Część 3 |
| 833 | 533393,02 | 305230,94 | Część 3 |
| 834 | 533287,79 | 305258,98 | Część 3 |
| 835 | 533217,69 | 305352,52 | Część 3 |
| 836 | 533182,62 | 305366,56 | Część 3 |
| 837 | 533147,47 | 305284,74 | Część 3 |
| 838 | 533114,77 | 305303,42 | Część 3 |
| 839 | 533098,33 | 305249,65 | Część 3 |
| 840 | 533051,56 | 305263,63 | Część 3 |
| 841 | 532930,03 | 305343,20 | Część 3 |
| 842 | 532859,86 | 305427,39 | Część 3 |
| 843 | 532813,08 | 305511,57 | Część 3 |
| 844 | 532801,39 | 305511,58 | Część 3 |
| 845 | 532770,92 | 305502,23 | Część 3 |
| 846 | 532745,25 | 305436,71 | Część 3 |
| 847 | 532672,80 | 305441,40 | Część 3 |
| 848 | 532614,27 | 305460,14 | Część 3 |
| 849 | 532551,14 | 305532,63 | Część 3 |
| 850 | 532508,99 | 305567,67 | Część 3 |
| 851 | 532469,26 | 305584,04 | Część 3 |
| 852 | 532441,21 | 305614,43 | Część 3 |
| 853 | 532406,13 | 305670,56 | Część 3 |
| 854 | 532364,01 | 305724,37 | Część 3 |
| 855 | 532298,52 | 305764,11 | Część 3 |
| 856 | 532202,72 | 305815,59 | Część 3 |

| Nr | X | Y | komentarz |
|-----|-----------|-----------|-----------|
| 857 | 532205,07 | 306159,37 | Część 3 |
| 858 | 531961,80 | 306273,98 | Część 3 |
| 859 | 531795,77 | 306355,82 | Część 3 |
| 860 | 531800,39 | 306601,38 | Część 3 |
| 861 | 531786,21 | 306655,71 | Część 3 |
| 862 | 531762,06 | 306717,16 | Część 3 |
| 863 | 531722,98 | 306705,99 | Część 3 |
| 864 | 531704,32 | 306730,19 | Część 3 |
| 865 | 531721,06 | 306754,37 | Część 3 |
| 866 | 531721,03 | 306780,46 | Część 3 |
| 867 | 531719,22 | 306817,66 | Część 3 |
| 868 | 531660,30 | 306777,62 | Część 3 |
| 869 | 531604,05 | 306707,31 | Część 3 |
| 870 | 531557,17 | 306660,43 | Część 3 |
| 871 | 531517,33 | 306615,90 | Część 3 |
| 872 | 531381,39 | 306601,84 | Część 3 |
| 873 | 531165,75 | 306606,52 | Część 3 |
| 874 | 530734,49 | 306775,28 | Część 3 |
| 875 | 530598,55 | 306829,19 | Część 3 |
| 876 | 530528,23 | 306847,94 | Część 3 |
| 877 | 530469,64 | 306890,13 | Część 3 |
| 878 | 530439,17 | 306915,91 | Część 3 |
| 879 | 530439,02 | 306930,57 | Część 3 |
| 880 | 530308,75 | 306891,45 | Część 3 |
| 881 | 530170,88 | 306923,08 | Część 3 |
| 882 | 530103,94 | 306949,17 | Część 3 |
| 883 | 529873,04 | 306757,40 | Część 3 |
| 884 | 529752,05 | 306748,13 | Część 3 |
| 885 | 529115,28 | 306818,85 | Część 3 |
| 886 | 529171,15 | 306971,52 | Część 3 |
| 887 | 529048,24 | 307016,22 | Część 3 |
| 888 | 529297,71 | 307321,56 | Część 3 |
| 889 | 529338,70 | 307355,04 | Część 3 |
| 890 | 529413,22 | 307362,46 | Część 3 |
| 891 | 529629,13 | 307407,19 | Część 3 |
| 892 | 529748,30 | 307775,80 | Część 3 |
| 893 | 529964,32 | 307820,51 | Część 3 |
| 894 | 529997,74 | 307865,15 | Część 3 |
| 895 | 530020,08 | 307999,23 | Część 3 |
| 896 | 530031,30 | 308356,65 | Część 3 |
| 897 | 530055,39 | 308661,86 | Część 3 |
| 898 | 530344,11 | 308647,12 | Część 3 |
| 899 | 530895,76 | 308612,91 | Część 3 |
| 900 | 530977,12 | 308390,21 | Część 3 |
| 901 | 531051,60 | 308096,02 | Część 3 |
| 902 | 531088,86 | 307987,39 | Część 3 |

| Nr | X | Y | komentarz |
|-----|-----------|-----------|-----------|
| 903 | 531124,22 | 307969,71 | Część 3 |
| 904 | 531152,77 | 307926,19 | Część 3 |
| 905 | 531196,29 | 307888,12 | Część 3 |
| 906 | 531213,96 | 307825,57 | Część 3 |
| 907 | 531200,37 | 307782,05 | Część 3 |
| 908 | 531177,18 | 307774,34 | Część 3 |
| 909 | 531172,49 | 307753,24 | Część 3 |
| 910 | 531177,77 | 307716,33 | Część 3 |
| 911 | 531225,23 | 307687,03 | Część 3 |
| 912 | 531257,46 | 307680,00 | Część 3 |
| 913 | 531284,41 | 307661,25 | Część 3 |
| 914 | 531314,29 | 307678,83 | Część 3 |
| 915 | 531335,97 | 307691,72 | Część 3 |
| 916 | 531367,62 | 307705,78 | Część 3 |
| 917 | 531406,87 | 307703,44 | Część 3 |
| 918 | 531390,74 | 307753,50 | Część 3 |
| 919 | 531461,45 | 307794,29 | Część 3 |
| 920 | 531531,10 | 307856,96 | Część 3 |
| 921 | 531532,86 | 307952,47 | Część 3 |
| 922 | 531551,20 | 307971,07 | Część 3 |
| 923 | 531617,55 | 308069,97 | Część 3 |
| 924 | 531718,07 | 308177,95 | Część 3 |
| 925 | 531781,41 | 308237,56 | Część 3 |
| 926 | 531817,73 | 308236,23 | Część 3 |
| 927 | 531849,00 | 308233,52 | Część 3 |
| 928 | 531892,52 | 308198,16 | Część 3 |
| 929 | 531914,28 | 308234,87 | Część 3 |
| 930 | 531937,39 | 308306,95 | Część 3 |
| 931 | 531994,51 | 308346,38 | Część 3 |
| 932 | 532062,50 | 308373,58 | Część 3 |
| 933 | 532110,09 | 308444,29 | Część 3 |
| 934 | 532141,37 | 308521,80 | Część 3 |
| 935 | 532179,44 | 308580,27 | Część 3 |
| 936 | 532239,27 | 308618,35 | Część 3 |
| 937 | 532329,02 | 308637,38 | Część 3 |
| 938 | 532382,06 | 308713,53 | Część 3 |
| 939 | 532439,17 | 308723,05 | Część 3 |
| 940 | 532490,84 | 308825,04 | Część 3 |
| 941 | 532474,52 | 308910,71 | Część 3 |
| 942 | 532406,97 | 308956,18 | Część 3 |
| 943 | 532391,57 | 308965,10 | Część 3 |
| 944 | 532315,42 | 308929,75 | Część 3 |
| 945 | 532247,43 | 308884,87 | Część 3 |
| 946 | 532183,49 | 308911,51 | Część 3 |
| 947 | 532105,29 | 308963,60 | Część 3 |
| 948 | 532034,54 | 308993,42 | Część 3 |

| Nr | X | Y | komentarz |
|-----|-----------|-----------|-----------|
| 949 | 531859,50 | 309019,49 | Część 3 |
| 950 | 531818,60 | 309023,18 | Część 3 |
| 951 | 531718,05 | 309000,88 | Część 3 |
| 952 | 531624,99 | 308974,80 | Część 3 |
| 953 | 531513,24 | 308959,92 | Część 3 |
| 954 | 531416,44 | 309000,85 | Część 3 |
| 955 | 531189,36 | 309321,05 | Część 3 |
| 956 | 531137,20 | 309388,07 | Część 3 |
| 957 | 531051,51 | 309443,96 | Część 3 |
| 958 | 530917,52 | 309510,97 | Część 3 |
| 959 | 530861,64 | 309522,14 | Część 3 |
| 960 | 530705,29 | 309477,47 | Część 3 |
| 961 | 530686,58 | 309611,54 | Część 3 |
| 962 | 530653,18 | 309648,74 | Część 3 |
| 963 | 530571,18 | 309678,55 | Część 3 |
| 964 | 530444,66 | 309708,31 | Część 3 |
| 965 | 530265,82 | 309760,44 | Część 3 |
| 966 | 530228,60 | 309678,53 | Część 3 |
| 967 | 530258,47 | 309578,02 | Część 3 |
| 968 | 530243,51 | 309533,31 | Część 3 |
| 969 | 530202,60 | 309514,70 | Część 3 |
| 970 | 530012,71 | 309484,92 | Część 3 |
| 971 | 529956,87 | 309455,15 | Część 3 |
| 972 | 529848,87 | 309358,33 | Część 3 |
| 973 | 529763,19 | 309317,36 | Część 3 |
| 974 | 529569,52 | 309287,55 | Część 3 |
| 975 | 529707,28 | 309101,36 | Część 3 |
| 976 | 529696,16 | 309015,78 | Część 3 |
| 977 | 529666,37 | 308926,41 | Część 3 |
| 978 | 529614,22 | 308870,54 | Część 3 |
| 979 | 529519,62 | 308826,40 | Część 3 |
| 980 | 529346,09 | 308479,56 | Część 3 |
| 981 | 529145,07 | 308047,65 | Część 3 |
| 982 | 529052,00 | 308069,96 | Część 3 |
| 983 | 529003,54 | 308155,58 | Część 3 |
| 984 | 528858,34 | 308252,40 | Część 3 |
| 985 | 528797,55 | 308161,44 | Część 3 |
| 986 | 528756,75 | 308176,40 | Część 3 |
| 987 | 528240,25 | 307880,09 | Część 3 |
| 988 | 527990,78 | 307641,73 | Część 3 |
| 989 | 527920,26 | 307467,85 | Część 3 |
| 990 | 527983,01 | 307345,55 | Część 3 |
| 991 | 528027,89 | 307314,27 | Część 3 |
| 992 | 528070,04 | 307244,92 | Część 3 |
| 993 | 528079,56 | 307213,64 | Część 3 |
| 994 | 528113,56 | 307200,05 | Część 3 |

| Nr | X | Y | komentarz |
|------|-----------|-----------|-----------|
| 995 | 528137,19 | 307178,90 | Część 3 |
| 996 | 528079,56 | 307055,90 | Część 3 |
| 997 | 528060,52 | 307012,39 | Część 3 |
| 998 | 528117,64 | 306967,52 | Część 3 |
| 999 | 528142,78 | 306921,96 | Część 3 |
| 1000 | 528143,47 | 306892,72 | Część 3 |
| 1001 | 528172,54 | 306780,45 | Część 3 |
| 1002 | 528180,19 | 306741,78 | Część 3 |
| 1003 | 528198,57 | 306679,89 | Część 3 |
| 1004 | 528163,87 | 306620,76 | Część 3 |
| 1005 | 528169,31 | 306577,24 | Część 3 |
| 1006 | 528124,13 | 306571,90 | Część 3 |
| 1007 | 528086,36 | 306206,01 | Część 3 |
| 1008 | 527954,67 | 306207,03 | Część 3 |
| 1009 | 527937,98 | 306257,30 | Część 3 |
| 1010 | 527895,15 | 306259,19 | Część 3 |
| 1011 | 527905,14 | 305917,77 | Część 3 |
| 1012 | 527890,54 | 305859,26 | Część 3 |
| 1013 | 527799,44 | 305719,19 | Część 3 |
| 1014 | 527633,30 | 305575,17 | Część 3 |
| 1015 | 527603,57 | 305541,70 | Część 3 |
| 1016 | 527577,51 | 305407,65 | Część 3 |
| 1017 | 527499,28 | 305325,72 | Część 3 |
| 1018 | 527433,64 | 305282,69 | Część 3 |
| 1019 | 527331,71 | 305359,19 | Część 3 |
| 1020 | 527096,40 | 305203,82 | Część 3 |
| 1021 | 526825,26 | 305087,40 | Część 3 |
| 1022 | 526802,96 | 305426,24 | Część 3 |
| 1023 | 526717,01 | 305443,15 | Część 3 |
| 1024 | 526595,99 | 305425,47 | Część 3 |
| 1025 | 526502,16 | 305454,03 | Część 3 |
| 1026 | 526442,33 | 305471,70 | Część 3 |
| 1027 | 526204,36 | 305463,55 | Część 3 |
| 1028 | 526102,37 | 305463,55 | Część 3 |
| 1029 | 526128,95 | 305545,39 | Część 3 |
| 1030 | 526136,45 | 305686,87 | Część 3 |
| 1031 | 526118,18 | 305694,72 | Część 3 |
| 1032 | 525937,32 | 305672,96 | Część 3 |
| 1033 | 525843,49 | 305640,32 | Część 3 |
| 1034 | 525751,02 | 305539,70 | Część 3 |
| 1035 | 525700,76 | 305463,48 | Część 3 |
| 1036 | 525665,87 | 305379,24 | Część 3 |
| 1037 | 525770,57 | 305169,82 | Część 3 |
| 1038 | 525819,53 | 305033,84 | Część 3 |
| 1039 | 525856,24 | 304963,13 | Część 3 |
| 1040 | 525916,07 | 304832,59 | Część 3 |

| Nr | X | Y | komentarz |
|------|-----------|-----------|-----------|
| 1041 | 525801,85 | 304706,12 | Część 3 |
| 1042 | 526032,18 | 304368,78 | Część 3 |
| 1043 | 525829,05 | 304270,98 | Część 3 |
| 1044 | 525956,87 | 304196,19 | Część 3 |
| 1045 | 525864,40 | 304103,72 | Część 3 |
| 1046 | 525916,07 | 304050,68 | Część 3 |
| 1047 | 526028,49 | 304096,90 | Część 3 |
| 1048 | 526088,02 | 304122,96 | Część 3 |
| 1049 | 526087,99 | 304093,18 | Część 3 |
| 1050 | 526117,86 | 303970,35 | Część 3 |
| 1051 | 526091,71 | 303914,48 | Część 3 |
| 1052 | 526076,88 | 303743,17 | Część 3 |
| 1053 | 525920,44 | 303743,20 | Część 3 |
| 1054 | 525886,97 | 303717,15 | Część 3 |
| 1055 | 525752,92 | 303467,63 | Część 3 |
| 1056 | 525745,52 | 303408,09 | Część 3 |
| 1057 | 525637,54 | 303266,54 | Część 3 |
| 1058 | 525793,83 | 303162,30 | Część 3 |
| 1059 | 525843,93 | 303154,21 | Część 3 |
| 1060 | 525895,43 | 303147,20 | Część 3 |
| 1061 | 525932,81 | 303158,88 | Część 3 |
| 1062 | 525965,59 | 303179,95 | Część 3 |
| 1063 | 526005,30 | 303219,68 | Część 3 |
| 1064 | 526038,11 | 303275,82 | Część 3 |
| 1065 | 526033,44 | 303322,59 | Część 3 |
| 1066 | 526059,09 | 303357,68 | Część 3 |
| 1067 | 526159,73 | 303416,15 | Część 3 |
| 1068 | 526248,51 | 303467,62 | Część 3 |
| 1069 | 526274,26 | 303547,09 | Część 3 |
| 1070 | 526402,93 | 303526,07 | Część 3 |
| 1071 | 526449,71 | 303528,43 | Część 3 |
| 1072 | 526514,40 | 303630,50 | Część 3 |
| 1073 | 526518,48 | 303612,82 | Część 3 |
| 1074 | 526547,03 | 303631,86 | Część 3 |
| 1075 | 526605,51 | 303678,09 | Część 3 |
| 1076 | 526699,34 | 303761,04 | Część 3 |
| 1077 | 526835,32 | 303903,82 | Część 3 |
| 1078 | 526802,68 | 303948,70 | Część 3 |
| 1079 | 526867,95 | 303984,05 | Część 3 |
| 1080 | 526965,86 | 304050,68 | Część 3 |
| 1081 | 527054,25 | 304068,36 | Część 3 |
| 1082 | 527144,00 | 304120,04 | Część 3 |
| 1083 | 527226,95 | 304168,99 | Część 3 |
| 1084 | 527293,58 | 304209,78 | Część 3 |
| 1085 | 527384,69 | 304254,66 | Część 3 |
| 1086 | 527405,09 | 304247,86 | Część 3 |

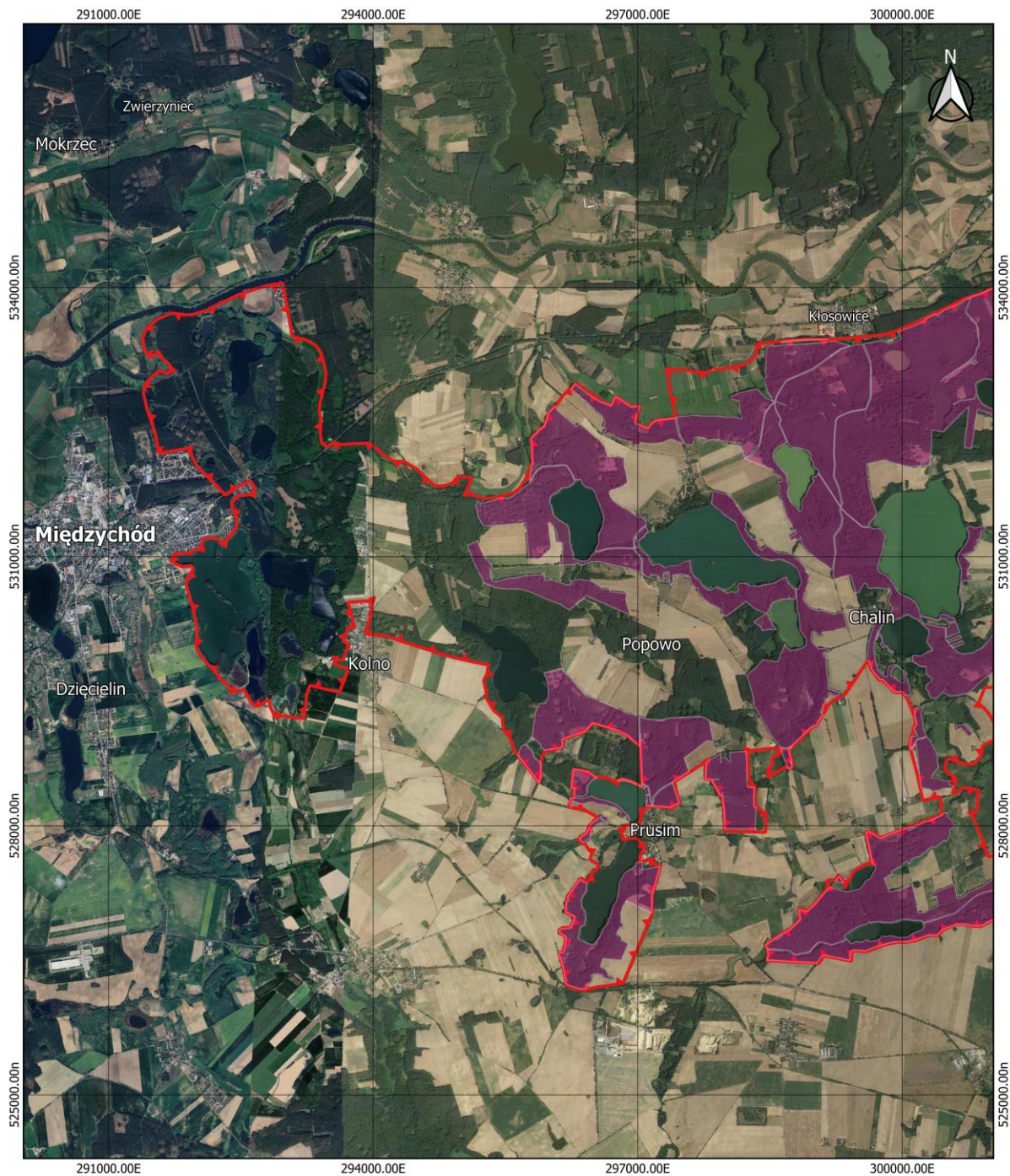
| Nr | X | Y | komentarz |
|------|-----------|-----------|-----------|
| 1087 | 527409,17 | 304280,50 | Część 3 |
| 1088 | 527530,10 | 304367,93 | Część 3 |
| 1089 | 527670,44 | 304374,98 | Część 3 |
| 1090 | 527675,05 | 304454,52 | Część 3 |
| 1091 | 527686,77 | 304517,66 | Część 3 |
| 1092 | 527721,88 | 304566,75 | Część 3 |
| 1093 | 527789,74 | 304601,82 | Część 3 |
| 1094 | 527803,78 | 304676,65 | Część 3 |
| 1095 | 527841,16 | 304805,31 | Część 3 |
| 1096 | 527922,96 | 304814,62 | Część 3 |
| 1097 | 528016,54 | 304938,61 | Część 3 |
| 1098 | 528007,21 | 304999,41 | Część 3 |
| 1099 | 528046,91 | 305109,30 | Część 3 |
| 1100 | 528105,45 | 305322,15 | Część 3 |
| 1101 | 528145,14 | 305256,66 | Część 3 |
| 1102 | 528182,59 | 305305,76 | Część 3 |
| 1103 | 528290,11 | 305401,67 | Część 3 |
| 1104 | 528474,90 | 305296,40 | Część 3 |
| 1105 | 528580,21 | 305221,60 | Część 3 |
| 1106 | 528706,38 | 305109,32 | Część 3 |
| 1107 | 528902,94 | 305359,52 | Część 3 |
| 1108 | 528919,24 | 305422,68 | Część 3 |
| 1109 | 528905,22 | 305796,90 | Część 3 |
| 1110 | 528996,37 | 305962,92 | Część 3 |
| 1111 | 529480,51 | 305824,94 | Część 3 |
| 1112 | 529506,28 | 305731,39 | Część 3 |
| 1113 | 529588,08 | 305439,05 | Część 3 |
| 1114 | 529618,51 | 305329,14 | Część 3 |
| 1115 | 529672,32 | 305144,37 | Część 3 |
| 1116 | 529728,46 | 304929,25 | Część 3 |
| 1117 | 529782,19 | 304718,79 | Część 3 |
| 1118 | 529799,09 | 304644,42 | Część 3 |
| 1119 | 529892,81 | 304684,10 | Część 3 |
| 1120 | 529997,03 | 304633,84 | Część 3 |
| 1121 | 530149,80 | 304628,23 | Część 3 |
| 1122 | 530182,10 | 304633,38 | Część 3 |
| 1123 | 530207,86 | 304660,31 | Część 3 |
| 1124 | 530275,71 | 304739,83 | Część 3 |
| 1125 | 530329,40 | 304845,02 | Część 3 |
| 1126 | 530420,67 | 304870,77 | Część 3 |
| 1127 | 530406,62 | 305116,35 | Część 3 |
| 1128 | 530565,62 | 305160,80 | Część 3 |
| 1129 | 530572,65 | 305249,60 | Część 3 |
| 1130 | 530567,98 | 305322,15 | Część 3 |
| 1131 | 530535,23 | 305378,26 | Część 3 |
| 1132 | 530511,81 | 305488,15 | Część 3 |


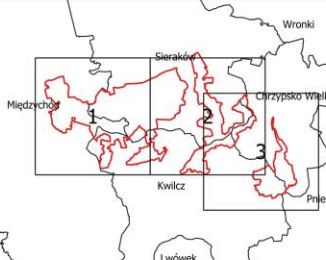
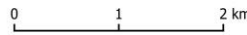
| Nr | X | Y | komentarz |
|------|-----------|-----------|-----------|
| 1133 | 530465,09 | 305523,23 | Część 3 |
| 1134 | 530467,44 | 305640,19 | Część 3 |
| 1135 | 530483,76 | 305733,71 | Część 3 |
| 1136 | 530507,16 | 305822,62 | Część 3 |
| 1137 | 530544,59 | 305867,02 | Część 3 |
| 1138 | 530619,40 | 305923,14 | Część 3 |
| 1139 | 530689,56 | 305967,62 | Część 3 |
| 1140 | 530758,93 | 305975,52 | Część 3 |
| 1141 | 530859,56 | 305740,27 | Część 3 |
| 1142 | 530904,43 | 305638,28 | Część 3 |
| 1143 | 530930,27 | 305567,57 | Część 3 |
| 1144 | 530972,42 | 305524,06 | Część 3 |
| 1145 | 531015,94 | 305503,66 | Część 3 |
| 1146 | 531055,37 | 305619,25 | Część 3 |
| 1147 | 531098,88 | 305642,51 | Część 3 |
| 1148 | 531187,28 | 305577,09 | Część 3 |
| 1149 | 531219,91 | 305632,84 | Część 3 |
| 1150 | 531312,38 | 305593,41 | Część 3 |
| 1151 | 531293,34 | 305532,22 | Część 3 |
| 1152 | 531328,08 | 305506,88 | Część 3 |
| 1153 | 531365,41 | 305472,38 | Część 3 |
| 1154 | 531402,13 | 305446,55 | Część 3 |
| 1155 | 531429,33 | 305400,31 | Część 3 |
| 1156 | 531476,92 | 305364,96 | Część 3 |
| 1157 | 531447,00 | 305317,36 | Część 3 |
| 1158 | 531608,82 | 305233,05 | Część 3 |
| 1159 | 531746,17 | 305072,59 | Część 3 |
| 1160 | 531626,50 | 304793,83 | Część 3 |
| 1161 | 531807,36 | 304704,08 | Część 3 |
| 1162 | 532012,69 | 304702,72 | Część 3 |
| 1163 | 532050,77 | 304674,17 | Część 3 |
| 1164 | 532412,48 | 304706,80 | Część 3 |
| 1165 | 532553,90 | 304633,37 | Część 3 |
| 1166 | 532563,42 | 304646,97 | Część 3 |
| 1167 | 532581,10 | 304668,73 | Część 3 |
| 1168 | 532693,97 | 304564,02 | Część 3 |
| 1169 | 532672,21 | 304527,30 | Część 3 |
| 1170 | 532823,15 | 304338,29 | Część 3 |
| 1171 | 532842,19 | 304373,64 | Część 3 |
| 1172 | 533236,54 | 304411,72 | Część 3 |
| 1173 | 533248,78 | 304463,39 | Część 3 |
| 1174 | 533362,68 | 304442,78 | Część 3 |
| 1175 | 533467,91 | 304445,17 | Część 3 |
| 1176 | 533566,12 | 304445,12 | Część 3 |
| 1177 | 533652,65 | 304433,48 | Część 3 |
| 1178 | 533823,31 | 304428,75 | Część 3 |

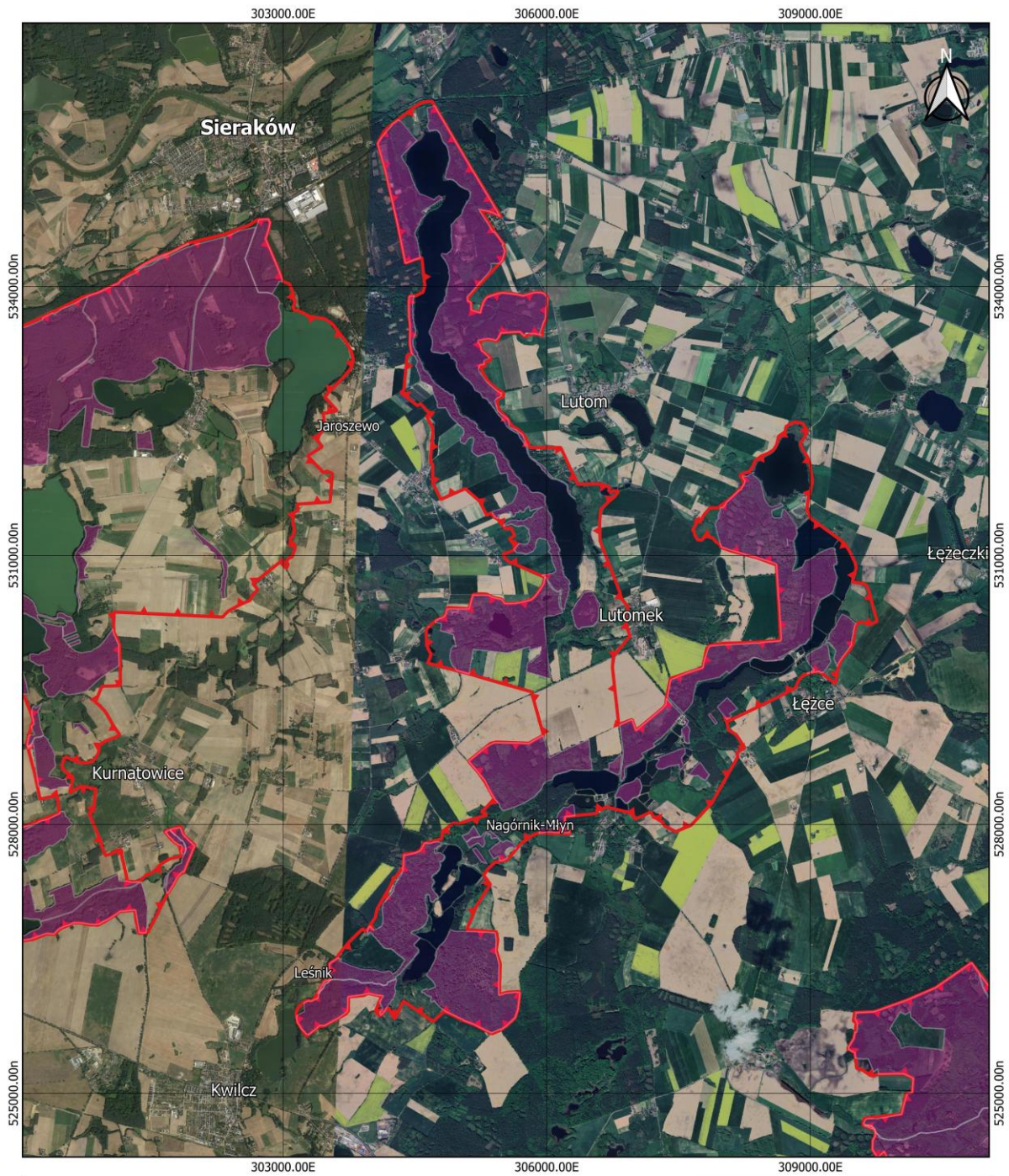
| Nr | X | Y | komentarz |
|------|-----------|-----------|-----------|
| 1179 | 533893,52 | 304438,14 | Część 3 |
| 1180 | 533895,81 | 304505,97 | Część 3 |
| 1181 | 533937,99 | 304592,47 | Część 3 |
| 1182 | 534015,09 | 304613,51 | Część 3 |
| 1183 | 534085,27 | 304604,20 | Część 3 |
| 1184 | 534323,80 | 304578,41 | Część 3 |
| 1185 | 534302,75 | 304503,60 | Część 3 |
| 1186 | 534260,72 | 304391,37 | Część 3 |
| 1187 | 534726,09 | 304295,46 | Część 3 |
| 1188 | 535306,08 | 304159,82 | Część 3 |


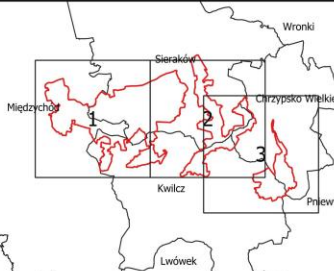


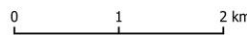
| Nr | X | Y | komentarz |
|------|-----------|-----------|-----------|
| 1189 | 535596,06 | 304075,66 | Część 3 |
| 1190 | 535663,81 | 304113,06 | Część 3 |
| 1191 | 535729,34 | 304150,50 | Część 3 |
| 1192 | 535801,84 | 304227,63 | Część 3 |
| 1193 | 535918,82 | 304386,65 | Część 3 |
| 1194 | 536009,99 | 304503,59 | Część 3 |
| 1195 | 536059,12 | 304597,18 | Część 3 |
| 1196 | 536068,41 | 304693,02 | Część 3 |
| 1197 | 535315,35 | 305144,37 | Część 3 |

Mapa obszaru Natura 2000




| | | | |
|---|---|------------------------------|---|
|  | Obszar Natura 2000 OSTOJA MIĘDZYCHODZKO-SIERAKOWSKA PLH300032 | Numer arkusza 1 |  |
| | Legenda: — granica obszaru Natura 2000 — obszar wyłączony z planu zadań ochronnych | | |
|  | Układ współrzędnych: PL-1992 Podkład: Map data ©2015 Google Dane geodezyjne z Głównego Urzędu Geodezji i Kartografii (data dostępu 20.06.2025 r.) | | |



| | | | |
|---|---|------------------------------------|---|
|  | <p>Obszar Natura 2000 OSTOJA MIĘDZYCHODZKO-SIERAKOWSKA PLH300032</p> | <p>Numer arkusza 2</p> |  |
| | <p>Legenda:</p> <ul style="list-style-type: none">  granica obszaru Natura 2000  obszar wyłączony z planu zadań ochronnych | | |
|  | | | |





Obszar Natura 2000
OSTOJA MIĘDZYCHODZKO-SIERAKOWSKA PLH300032

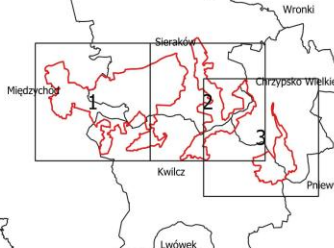
Legenda:

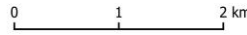
- granica obszaru Natura 2000
- obszar wyłączony z planu zadań ochronnych

Numer
arkusza

3

Układ współrzędnych: PL-1992
Podkład: Map data ©2015 Google
Dane geodezyjne z Głównego Urzędu
Geodezji i
Kartografii (data dostępu 20.06.2025 r.)





Identyfikacja istniejących i potencjalnych zagrożeń dla zachowania właściwego stanu ochrony siedlisk przyrodniczych oraz gatunków zwierząt i ich siedlisk będących przedmiotem ochrony obszaru Natura 2000

| Lp. | Przedmiot ochrony | Zagrożenie | Opis zagrożenia |
|-----|---|---|--|
| 1 | 3150 Starorzecza i naturalne eutroficzne zbiorniki wodne ze zbiorowiskami z <i>Nymphaeion</i> , <i>Potamion</i> | <p>Istniejące:</p> <ol style="list-style-type: none"> 1. A02.01 Intensyfikacja rolnictwa (kod EIONET: PA17 Działalność rolnicza powodująca zanieczyszczenie wód powierzchniowych lub gruntowych (w tym morskich) 2. B02.06 Przerzedzenie warstwy drzew (kod EIONET: PB06 Wyrąb lub przerzedzanie (z wyłączeniem całkowitej wycinki) 3. C01.01 Wydobywanie piasku i żwiru (kod EIONET: PC01 Wydobycie minerałów (np. skał, rud metali, żwiru, piasku, łupków) 4. D01.02 Drogi, autostrady (kod EIONET: PE01 Drogi, ścieżki, linie kolejowe i powiązana z nimi infrastruktura) 5. E03.01 Pozbywanie się odpadów z gospodarstw domowych/obiektów rekreacyjnych (kod EIONET: PF06 składowanie i postępowanie z odpadami/śmieciami z obszarów zabudowanych) 6. F02 Rybołówstwo i zbieranie zasobów wodnych (kod EIONET: PG09 Zarządzanie zasobami połowowymi i dziką zwierzyną) 7. F02.02 Wędkarstwo (kod EIONET: PG09 Zarządzanie zasobami połowowymi i dziką zwierzyną) 8. F04.01 Płądrowanie stanowisk roślin (kod EIONET: PH04 Wandalizm lub podpalenie (w tym pożar | <p>Istniejące:</p> <ol style="list-style-type: none"> 1. Intensywne użytkowanie rolnicze zlewni powoduje spływ biogenów do jezior. 2. Usuwanie drzew w strefach przyjeziornych - dotyczy sąsiedztwa pól uprawnych po stronie północnej i północno-zachodniej jeziora Białcz Wielki. 3. Eksploatacja złóż kruszyw w strefie źródłiskowej cieków zasilającego lub bezpośrednio przy jeziorze. Zidentyfikowano także złoża kruszyw w bezpośrednim sąsiedztwie jezior lub strefach źródłiskowych cieków zasilających. Uruchomienie eksploatacji spowoduje obniżenie poziomu wody i zagrazi istnieniu jezior. 4. Ścieżki prowadzące wokół jezior, często przy linii brzegowej generują ruch turystyczny i powodują zanieczyszczanie siedlisk przyrodniczych. Drogi gruntowe bądź asfaltowe z odwodnieniem prowadzącym do jezior powodują spływ soli, metali ciężkich, natomiast parkingi o podłożu gruntowym, w bezpośrednim sąsiedztwie lustra wody –erodują i spływ powierzchniowy. 5. Problem występuje w granicach wsi Bielsko. Odpady powodują zanieczyszczenie obszaru i akumulację biogenów. 6-7. Stosowanie zanęt skutkuje użyźnieniem jeziora. |

| Lp. | Przedmiot ochrony | Zagrożenie | Opis zagrożenia |
|-----|-------------------|---|---|
| | | <p>wywołany przez człowieka)</p> <p>9. G01 Sporty i różne formy czynnego wypoczynku, rekreacji, uprawiane w plenerze (kod EIONET: PF05 Działania związane ze sportem, turystyką i rekreacją)</p> <p>10. H01 Zanieczyszczenie wód powierzchniowych (limnicznych, lądowych, morskich i słonawych) (kod EIONET: PK01 Zanieczyszczenie wód powierzchniowych i podziemnych ze źródeł mieszanych (limnicznych i lądowych)</p> <p>11. J02.06.05 Pobór wód powierzchniowych przez farmy rybne (kod EIONET: PG17 Aktywny pobór wód na potrzeby akwakultury)</p> <p>12. K02.02 Nagromadzenie materii organicznej (kod EIONET: PM07 Procesy naturalne z wyłączeniem katastrof i procesów wywołanych działalnością człowieka lub zmianą klimatu)</p> <p>13. M01.02 Susze i zmniejszenie opadów (kod EIONET PJ03 Zmiany w reżimach opadowych spowodowane zmianami klimatu)</p> | <p>Niszczenie roślin na skutek rybołówstwa biernego. Niewłaściwe prowadzenie gospodarki rybackiej powoduje dominację ilościową ryb planktonożernych nad drapieżnymi.</p> <p>8. Niszczenie roślinności w miejscach dojsć do wody, posesji prywatnych oraz w strefie brzegowej, skutkuje gorszym potencjałem buforowym.</p> <p>9. Kotwiczenie łódek w strefie buforowej, sezonowo odbywające się zawody żeglarskie, a ponadto aktywności sportowe oraz wypoczynkowe prowadzone w obrębie linii brzegowej stanowią zagrożenie dla roślinności wodnej.</p> <p>10. Zrzuty wód pochodzących ze stawów rybnych, zanieczyszczenia wody związane z wędkarstwem i rolnictwem w bezpośrednich i całkowitych zlewniach. Ponadto zanieczyszczenia substancjami ropopochodnymi i zrzuty ścieków bytowych i gospodarczych. Pobytowe zanieczyszczenia wód przez kąpiących się i wędkujących (brak zaplecza sanitarnego w strefie kąpieliska i plaży).</p> <p>11. Pobór wody z rzeki Lutomki powoduje zaburzenie stosunków hydrologicznych.</p> <p>12. Nagromadzenie materii organicznej poprzez dopływ zanieczyszczeń z wodami cieków zasilających i produkcję pierwotną ekosystemu. Potęgowanie długoterminowego wtórnego uwalniania biogenów z osadów dennych. Występowanie zalegających osadów w strefach dopływów rzek.</p> <p>13. Lokalne susze i zmniejszanie opadów mają negatywny wpływ na ilość zasobów wodnych, zwiększając poziom eutrofizacji, przyspieszając proces zanikania siedliska.</p> |

| Lp. | Przedmiot ochrony | Zagrożenie | Opis zagrożenia |
|-----|--|--|---|
| | | Potencjalne: 1. X Brak zagrożeń (kod EIONET: PX04 Brak presji lub zagrożeń) | Potencjalne: - |
| 2 | 9110 Kwaśne buczyny | Istniejące: 1. A08 Nawożenie/nawozy sztuczne (kod EIONET: PA25 Działalność rolnicza niewymieniona powyżej) 2. B02.04 Usuwanie martwych i umierających drzew (kod EIONET: PB07 Usuwanie martwych i umierających drzew (w tym martwego drewna) 3. I01 Obce gatunki inwazyjne (kod EIONET: PI02 Inne inwazyjne gatunki obce (inne niż gatunki stwarzające zagrożenie dla UE) | Istniejące: 1. Spływy biogenów pochodzące z nawożenia pól. 2. Usuwanie martwych i zamierających drzew powoduje znaczne obniżenie zasobów martwego drewna w siedlisku przyrodniczym. 3. Występowanie obcych gatunków inwazyjnych prowadzi stopniowo do wypierania gatunków rodzimych. |
| | | Potencjalne: 1. X Brak zagrożeń (kod EIONET: PX04 Brak presji lub zagrożeń) | Potencjalne: - |
| 3 | 9130 Żyzne buczyny (<i>Dentarioglandulosae-Fagenion</i> , <i>Galiodorati-Fagenion</i>) | Istniejące: 1. A08 Nawożenie/nawozy sztuczne (kod EIONET: PA25 Działalność rolnicza niewymieniona powyżej) 2. I01 Obce gatunki inwazyjne (kod EIONET: PI02 Inne inwazyjne gatunki obce (inne niż gatunki stwarzające zagrożenie dla UE) | Istniejące: 1. Spływy biogenów pochodzące z nawożenia pól. 2. Występowanie obcych gatunków inwazyjnych prowadzi do wypierania gatunków rodzimych. |
| | | Potencjalne: 1. B02.04 Usuwanie martwych i umierających drzew (kod EIONET: PB07 Usuwanie martwych i umierających drzew (w tym martwego drewna) 2. B02.06 Przerzedzenie warstwy drzew (kod EIONET: PB06 Wyrąb lub przerzedzanie (z wyłączeniem całkowitej wycinki) | Potencjalne: 1. Usuwanie martwych i zamierających drzew spowoduje znaczne obniżenie zasobów martwego drewna w siedlisku przyrodniczym. 1. Przerzedzanie drzew może prowadzić do wkraczania owadów żerujących w drewnie. |
| 4 | 9190 Kwaśne dąbrowy (<i>Quercetea robori-petraea</i>) | Istniejące: 1. I01 Obce gatunki inwazyjne (kod EIONET: PI02 Inne inwazyjne gatunki obce (inne niż gatunki stwarzające zagrożenie dla UE) 2. K02.03 Eutrofizacja (kod EIONET: PM07 Procesy naturalne z wyłączeniem katastrof i procesów | Istniejące: 1. Występowanie obcych gatunków inwazyjnych stopniowo prowadzi do wypierania gatunków rodzimych. 2. Eutrofizacja siedliska, nieznane jest źródło zmian trofii siedliska przyrodniczego – dotyczy tylko stanowiska 1fdd. |

| Lp. | Przedmiot ochrony | Zagrożenie | Opis zagrożenia |
|-----|--|---|--|
| | | wywołanych działalnością człowieka lub zmianą klimatu) | |
| | | Potencjalne: 1. X Brak zagrożeń (kod EIONET: PX04 Brak presji lub zagrożeń) | Potencjalne: - |
| 5 | 91F0 Łęgowe lasy dębowo-wiązowo-jesionowe (<i>Ficario-Ulmetum</i>) | Istniejące: 1. A08 Nawożenie/nawozy sztuczne (kod EIONET: PA25 Działalność rolnicza niewymieniona powyżej) 2. B02 Gospodarka leśna i plantacyjna i użytkowanie lasów i plantacji (kod EIONET: PB03 Introdukcja i rozprzestrzenianie nowych gatunków do celów leśnych (w tym GMO) 3. I01 Obce gatunki inwazyjne (kod EIONET: PI02 Inne inwazyjne gatunki obce (inne niż gatunki stwarzające zagrożenie dla UE) 4. K02.01 Zmiana składu gatunkowego (sukcesja) (kod EIONET: PJ13 Zmiana rozmieszczenia gatunków (naturalni przybysze) spowodowana zmianami klimatu) | Istniejące: 1. Spływy biogenów pochodzące z nawożenia pól prowadzą do zanieczyszczenia i eutrofizacji siedliska przyrodniczego. 2. Wprowadzenie odnowienia bukowego wpływa niekorzystnie na skład gatunkowy siedliska przyrodniczego. 3. Występowanie obcych gatunków inwazyjnych prowadzi do wypierania gatunków rodzimych. 4. Zauważalny proces grądowienia w siedlisku przyrodniczym. |
| | | Potencjalne: 1. B02 Gospodarka leśna i plantacyjna i użytkowanie lasów i plantacji (kod EIONET: PB02 Przekształcenie z jednego rodzaju użytkowania gruntów leśnych na inny) | Potencjalne: 1. Potencjalna wycinka, odnawianie po wycince, usuwanie podszytu, usuwanie martwych drzew i inne rodzaje praktyk leśnych mogą wpłynąć na zmianę struktury lasu. |
| 6 | 1166 traszka grzebieniasta <i>Triturus cristatus</i> | Istniejące: 1. A03 Koszenie/ścinanie trawy (kod EIONET: PA06 koszenie lub ścinanie biomasy na użytkach zielonych) 2. D01.02 Drogi, autostrady (kod EIONET: PE01 Drogi, ścieżki, linie kolejowe i powiązana z nimi infrastruktura) | Istniejące: 1. Koszenie w nieodpowiednim terminie wpływa w sposób bezpośredni na śmiertelność płazów oraz ogranicza utrzymywanie wilgoci w glebie. 2. Różnego rodzaju drogi umożliwiają ruch pieszych, rowerowy bądź samochodowy, co wpływa na zwiększenie śmiertelności płazów – szczególnie |

| Lp. | Przedmiot ochrony | Zagrożenie | Opis zagrożenia |
|-----|---|--|---|
| | | <ul style="list-style-type: none"> 3. F01 Akwakultura morska i słodkowodna (kod EIONET: PG09 Zarządzanie zasobami połowowymi i dziką zwierzyną) 4. J02.06.01 Pobór wód na potrzeby rolnictwa (kod EIONET: PA21 Aktywny pobór wód do celów rolniczych) 5. J03.01 zmniejszenie lub utrata określonych cech siedliska (kod EIONET: PJ14 Inne związane z klimatem zmiany warunków abiotycznych, PK01 Zanieczyszczenie wód powierzchniowych i podziemnych ze źródeł mieszanych (limnicznych i lądowych) 6. K03.04 Drapieżnictwo (kod EIONET: PM07 Procesy naturalne z wyłączeniem katastrof i procesów wywołanych działalnością człowieka lub zmianą klimatu) | <p>podczas masowych migracji dorosłych lub młodocianych osobników. Drugim aspektem jest powodowana przez nie fragmentacja siedlisk.</p> <ul style="list-style-type: none"> 3. Zarybianie, a w konsekwencji drapieżnictwo ryb, powodujące zmniejszenie populacji gatunku. 4. Pobór wód ze zbiorników w nieodpowiednim okresie może doprowadzić do wyschnięcia zbiornika i w konsekwencji zaniku siedliska wodnego płazów. 5. Zamulenie, wysychanie, salinizacja, nadmierna sukcesja wraz z eutrofizacją i nadmiernym nagromadzeniem materii ograniczają uniemożliwiają płazom korzystanie z siedliska wodnego. Wysokie zasolenie wpływa negatywnie na skórę płazów, zniechęcając je do bytowania w zbiorniku, natomiast reszta aspektów wymienionych wyżej prowadzi do wyschnięcia zbiornika. 6. Drapieżnictwo ryb prowadzi do znacznego zmniejszenia populacji gatunku. |
| | | <p>Potencjalne:</p> <ul style="list-style-type: none"> 1. X Brak zagrożeń (kod EIONET: PX04 Brak presji lub zagrożeń) | <p>Potencjalne:</p> <p style="text-align: center;">-</p> |
| 7 | 1188 kumak nizinny (<i>Bombina bombina</i>) | <p>Istniejące:</p> <ul style="list-style-type: none"> 1. A03 Koszenie/ściananie trawy (kod EIONET: PA06 koszenie lub ściananie biomasy na użytkach zielonych) 2. D01.02 Drogi, autostrady (kod EIONET: PE01 Drogi, ścieżki, linie kolejowe i powiązana z nimi infrastruktura) 3. F01 Akwakultura morska i słodkowodna (kod EIONET: PG09 Zarządzanie zasobami połowowymi) | <p>Istniejące:</p> <ul style="list-style-type: none"> 1. Koszenie w nieodpowiednim terminie wpływa w sposób bezpośredni na śmiertelność płazów oraz ogranicza utrzymywanie wilgoci w glebie. 2. Różnego rodzaju drogi umożliwiają ruch pieszych, rowerowy bądź samochodowy, co wpływa na zwiększenie śmiertelności płazów – szczególnie podczas masowych migracji dorosłych lub młodocianych osobników. Drugim aspektem jest |

| Lp. | Przedmiot ochrony | Zagrożenie | Opis zagrożenia |
|-----|--|---|---|
| | | <p>i dziką zwierzyną)</p> <p>4. J02.06.01 Pobór wód na potrzeby rolnictwa (kod EIONET: PA21 Aktywny pobór wód do celów rolniczych)</p> <p>5. J03.01 zmniejszenie lub utrata określonych cech siedliska (kod EIONET: PJ14 Inne związane z klimatem zmiany warunków abiotycznych, PK01 Zanieczyszczenie wód powierzchniowych i podziemnych ze źródeł mieszanych (limnicznych i lądowych)</p> <p>6. K03.04 Drapieżnictwo (kod EIONET: PM07 Procesy naturalne z wyłączeniem katastrof i procesów wywołanych działalnością człowieka lub zmianą klimatu)</p> <p>Potencjalne: X Brak zagrożeń (kod EIONET: PX04 Brak presji lub zagrożeń)</p> | <p>powodowana przez nie fragmentacja siedlisk.</p> <p>3. Zarybianie, a w konsekwencji drapieżnictwo ryb, Powodujące zmniejszenie populacji gatunku.</p> <p>4. Pobór wód ze zbiorników w nieodpowiednim okresie może doprowadzić do wyschnięcia zbiornika i w konsekwencji zaniku siedliska wodnego płazów.</p> <p>5. Zamulenie, wysychanie, salinizacja, nadmierna sukcesja wraz z eutrofizacją i nadmiernym nagromadzeniem materii ograniczają uniemożliwiają płazom korzystanie z siedliska wodnego. Wysokie zasolenie wpływa negatywnie na skórę płazów, zniechęcając je do bytowania w zbiorniku, natomiast reszta aspektów wymienionych wyżej prowadzi do wyschnięcia zbiornika.</p> <p>6. Drapieżnictwo ryb prowadzi do znacznego zmniejszenia populacji gatunku.</p> <p>Potencjalne: -</p> |
| 8 | 1324 nocek duży <i>Myotis myotis</i> | Nie określono. Konieczna weryfikacja statusu gatunku w części obszaru Natura 2000, która objęta jest pzo. | |
| 9 | 1337 bóbr europejski <i>Castor fiber</i> | <p>Istniejące:</p> <p>1. E01.04 Inne typy zabudowy (kod EIONET: PF01 Przekształcenia z innego typu użytkowania gruntu na obszary zabudowane)</p> <p>2. G01.02 Sporty i różne formy czynnego wypoczynku, rekreacji, uprawiane w plenerze – turystyka piesza (kod EIONET: PF05 Działania związane ze sportem, turystyką i rekreacją)</p> <p>3. G05 Inna ingerencja i zakłócenia powodowane przez człowieka (kod EIONET: PH04 Wandalizm)</p> | <p>Istniejące:</p> <p>1. Rozwój zabudowy letniskowej i jednorodzinnej prowadzi do zubożenia siedlisk gatunku i ich zanieczyszczenia.</p> <p>2. Wzmocniona aktywność turystyczna powoduje płoszenie zwierząt.</p> <p>3. Niszczenie tam bobrów oraz celowe płoszenie zwierząt przy użyciu armatek hukowych i manekinów przypominających sylwetkę człowieka.</p> |

| Lp. | Przedmiot ochrony | Zagrożenie | Opis zagrożenia |
|-----|-------------------|--|--|
| | | <p>lub podpalenie (w tym pożar wywołany przez człowieka)</p> <p>4. G05.09 Płoty, ogrodzenia (kod EIONET: PH06 Zamknięcie lub ograniczony dostęp do terenu/siedliska)</p> <p>5. H01.05 Rozproszone zanieczyszczenie wód powierzchniowych z powodu działalności związanej z rolnictwem i leśnictwem (kod EIONET: PA17 Działalność rolnicza powodująca zanieczyszczenie wód powierzchniowych lub gruntowych (w tym morskich))</p> <p>6. J02.11.01 Składowanie śmieci, odkładanie wybagrowanego materiału (kod EIONET: PH04 Wandalizm lub podpalenie (w tym pożar wywołany przez człowieka))</p> | <p>4. Ogrodzenia posesji dochodzące bezpośrednio do brzegów jezior, utrudniają przemieszczanie się zwierząt.</p> <p>5. Zanieczyszczenie wód nawozami i środkami ochrony roślin w efekcie spływu powierzchniowego.</p> <p>6. Zaobserwowane przy stanowiskach wędkarskich zaśmiecanie brzegów siedlisk – śmieci wysypywane w obrębie linii brzegowej cieków i zbiorników.</p> |
| | | <p>Potencjalne:</p> <p>1. D01.02 Drogi, autostrady (kod EIONET: PE01 Drogi, ścieżki, linie kolejowe i powiązana z nimi infrastruktura)</p> <p>2. D01.04 Drogi kolejowe, w tym TGV (kode EIONET: PE01 Drogi, ścieżki, linie kolejowe i powiązania z nimi infrastruktura)</p> <p>3. F02.03 Wędkarstwo (kod EIONET: PG09 Zarządzanie zasobami połowowymi i dziką zwierzyną)</p> | <p>Potencjalne:</p> <p>1. Drogi przecinające siedliska stwarzają zagrożenie śmiertelności bobrów w wyniku kolizji z pojazdami. Dotyczy m.in. dróg DW 182, DW 186.</p> <p>2. Przywrócenie ruchu pociągów na linii kolejowej nr 368 oraz przystosowanie jej do prędkości większej lub równej 100 km/h zwiększy ryzyko śmiertelności zwierząt.</p> <p>3. Przebywanie ludzi na brzegach cieków i zbiorników powoduje płoszenie zwierząt.</p> |

Kody zagrożeń podano zgodnie z *Instrukcją wypełniania Standardowego Formularza Danych obszaru Natura 2000. Wersja 2012.1* opracowaną przez Generalną Dyрекcję Ochrony Środowiska. Obok powyższych kodów przedstawiono również kody EIONET.

Cele działań ochronnych

| Lp. | Przedmiot ochrony | Cele działań ochronnych |
|-----|---|--|
| 1 | 3150 Starorzecza i naturalne eutroficzne zbiorniki wodne ze zbiorowiskami z <i>Nymphaeion</i> , <i>Potamion</i> . | <p>1. Utrzymanie obecnej właściwej (FV¹) oceny parametru powierzchnia (co najmniej 330,07 ha).</p> <p>2. Utrzymanie co najmniej niezadawalającej (U1¹) oceny parametru struktura i funkcja poprzez zachowanie odpowiedniego poziomu wskaźników:</p> <ul style="list-style-type: none">a) charakterystyczna kombinacja zbiorowisk w obrębie transektu – poprawa do poziomu przynajmniej niezadawalającego (U1²), tj. brak nymfeidów lub elodeidów, lub obecne obie grupy, ale wówczas w zbiorowiskach elodeidów obecność rogatka sztywnego <i>Ceratophyllum demersum</i> więcej niż 25%. Pleustofity obecne lub nie (jeśli obecne, to w jeziorach powyżej 25%, a w starorzeczach: powyżej 50% pokrycia powierzchni);b) gatunki wskazujące na degradację siedliska – utrzymanie poziomu właściwego (FV²) tj. brak gatunków wskazujących na degradację siedliska;c) barwa wody – poprawa do poziomu właściwego (FV²) na przynajmniej 60% stanowisk, tj. słabo zielona, słabo przezroczysta, brązowo-przezroczysta lub poprawa do poziomu niezadawalającego (U1²) na 40% stanowisk tj. wyraźnie zielone zabarwienie;d) konduktywność (przewodnictwo elektrolityczne) – utrzymanie poziomu właściwego na (FV²) na 80% stanowisk tj. ≤600 μS cm⁻¹;e) przezroczystość wody – utrzymanie lub poprawa do poziomu niezadawalającego (U1²) w zależności od płatu siedliska, tj. 1,0 m–2,5 m. |
| 2 | 9110 Kwaśne buczyny (<i>Luzulo-Fagetum</i>) | Nie określono. Konieczne jest uzupełnienie wiedzy o przedmiocie ochrony i uwarunkowaniach jego ochrony. |
| 3 | 9130 Żyzne buczyny (<i>Dentario glandulosae-Fagenion</i> , <i>Galio odorati-Fagenion</i>) | <p>1. Utrzymanie obecnej właściwej (FV¹) oceny parametru powierzchnia (co najmniej 16,63 ha).</p> <p>W przypadku pozytywnej weryfikacji siedliska na tym obszarze, celem jest również utrzymanie powierzchni siedliska na pozytywnie zweryfikowanych stanowiskach.</p> |

| Lp. | Przedmiot ochrony | Cele działań ochronnych |
|-----|-------------------|--|
| | | <p>2. Utrzymanie co najmniej niezadowolającej ($U1^1$) oceny parametru struktura i funkcja, poprzez zachowanie odpowiedniego poziomu wskaźników:</p> <ul style="list-style-type: none"> a) charakterystyczna kombinacja florystyczna – poprawa lub utrzymanie poziomu właściwego (FV^2) w zależności od płatu siedliska tj. typowa, właściwa dla siedliska przyrodniczego (z uwzględnieniem specyfiki regionalnej i lokalnej). W szczególności: we wszystkich warstwach dominują gatunki typowe dla siedliska, przy czym zachowane są naturalne stosunki ilościowe. Runo zdominowane przez gatunki leśne, a nie porębowe czy łąkowe; b) skład drzewostanu – utrzymanie poziomu właściwego (FV^2) tj. gatunki obce ekologicznie buczynom stanowią <15% drzewostanu (co najwyżej 1 w opisie taksacyjnym wg metodyki urządzania lasu). Drzewostan zdominowany (>50%) przez gatunki buczynowe; c) struktura pionowa i przestrzenna fitocenozy – utrzymanie lub poprawa do poziomu właściwego (FV^2) w zależności od płatu siedliska tj. zróżnicowana; drzewostan różnowiekowy, o zróżnicowanym przestrzenni zwarcu, zawsze z grupami i kępami starych drzew; d) wiek drzewostanu – utrzymanie lub poprawa do poziomu właściwego (FV^2) w zależności od płatu siedliska tj. >10% udział drzew starszych niż 100 lat (1 lub więcej w opisie taksacyjnym wg metodyki urządzania lasu); e) naturalne odnowienie drzewostanu - utrzymanie lub poprawa do poziomu właściwego (FV^2) w zależności od płatu siedliska tj. obecne, wypełniające dogodne do odnowienia miejsca, w szczególności naturalne luki i prześwietlenia, lub intensywnie pojawiające się w wyniku cięć obsiewnych o składzie odpowiadającym składowi drzewostanu; f) gatunki obce w drzewostanie – utrzymanie poziomu właściwego (FV^2) tj. <5% tj. najwyżej miejscami lub pojedynczo i nie odnawiające się; g) martwe drewno grubowymiarowe – poprawa do poziomu przynajmniej niezadowolającego ($U1^2$), tj. 3-5 szt./ha lub utrzymanie poziomu właściwego (FV^2) w zależności od płatu siedliska tj. >5 szt./ha; h) martwe drewno (łącznie zasoby) – poprawa do poziomu przynajmniej niezadowolającego ($U1^2$), tj. 10-20 m³/ha lub utrzymanie poziomu właściwego (FV^2) w zależności od płatu siedliska tj. >20 m³/ha. |

| Lp. | Przedmiot ochrony | Cele działań ochronnych |
|-----|--|---|
| | | i) mikrosiedliska drzewne (drzewa biocenotyczne) – poprawa do poziomu przynajmniej niezadawalającego (U1 ²), tj. 10-20 szt./ha lub utrzymanie poziomu właściwego (FV ²) w zależności od płatu siedliska tj. >20 szt./ha. |
| 4 | 9190 Kwaśne dąbrowy (<i>Quercetea robori-petraeae</i>) | <p>1. Utrzymanie obecnej właściwej (FV¹) oceny parametru powierzchnia (co najmniej 8,85 ha) oraz weryfikacja siedliska na powierzchni 0,53 ha. W przypadku pozytywnej weryfikacji siedliska na tym obszarze, celem jest również utrzymanie powierzchni siedliska na pozytywnie zweryfikowanych stanowiskach.</p> <p>2. Utrzymanie co najmniej niezadawalającego (U1¹) stanu ochrony siedliska przyrodniczego, poprzez zachowanie odpowiedniego poziomu wskaźników:</p> <p>a) charakterystyczna kombinacja florystyczna runa – utrzymanie poziomu niezadawalającego (U1²) tj. zubożona, w stosunku do typowej dla siedliska w regionie lub poprawa do poziomu właściwego (FV²) w zależności od płatu siedliska tj. typowa, właściwa dla siedliska przyrodniczego (z uwzględnieniem specyfiki regionalnej);</p> <p>b) gatunki dominujące w poszczególnych warstwach fitocenozy – utrzymanie poziomu niezadawalającego (U1²) tj. we wszystkich warstwach dominują gatunki typowe dla siedliska przy czym są zaburzone relacje ilościowe lub poprawa do poziomu właściwego (FV²) w zależności od płatu siedliska tj. we wszystkich warstwach dominują gatunki typowe dla siedliska, przy czym zachowane są naturalne stosunki ilościowe ;</p> <p>c) udział dębu w drzewostanie – utrzymanie lub poprawa do poziomu właściwego (FV²) w zależności od płatu siedliska tj. >70%;</p> <p>d) gatunki obce geograficznie w drzewostanie – utrzymanie poziomu właściwego (FV²), tj. <1% i nie odnawiające się;</p> <p>e) martwe drewno leżące lub stojące >3m długości i >50 cm grubości – utrzymanie poziomu przynajmniej niezadawalającego (U1²), tj. 3–5 szt./ha lub poprawa do poziomu właściwego (FV²) w zależności od płatu siedliska tj. >5 szt./ha.</p> |
| 5 | 91F0 Łęgowe lasy dębowo-wiązowo-jesionowe (<i>Ficario-Ulmetum</i>) | <p>1. Utrzymanie obecnej właściwej (FV¹) oceny parametru powierzchnia (co najmniej 26,33 ha).</p> <p>2. Utrzymanie co najmniej niezadawalającej (U1¹) oceny stanu ochrony parametru struktura i funkcja, poprzez zachowanie odpowiedniego poziomu wskaźników:</p> <p>a) charakterystyczna kombinacja florystyczna runa – utrzymanie lub poprawa do poziomu przynajmniej niezadawalającego (U1²) w zależności od płatu siedliska, tj. zubożona w stosunku do typowej dla siedliska w regionie lub utrzymanie poziomu właściwego (FV²), tj. typowa, właściwa dla siedliska przyrodniczego (z uwzględnieniem specyfiki regionalnej);</p> |

| Lp. | Przedmiot ochrony | Cele działań ochronnych |
|-----|---|--|
| | | <p>b) gatunki dominujące – poprawa do poziomu przynajmniej niezadowolającego (U1²) tj. we wszystkich warstwach dominują gatunki typowe dla siedliska, przy czym są zaburzone relacje ilościowe;</p> <p>c) gatunki obce geograficznie w drzewostanie – utrzymanie lub poprawa do poziomu właściwego (FV²) w zależności od płatu siedliska tj. <1% i nie odnawiające się;</p> <p>d) martwe drewno leżące lub stojące >3m długości i 50 cm grubości – utrzymanie poziomu przynajmniej niezadowolającego (U1²), tj. 3–5 szt./ha lub poprawa do poziomu właściwego (FV²) w zależności od płatu siedliska tj. >5 szt./ha;</p> <p>e) stosunki wodno-wilgotnościowe – utrzymanie poziomu niezadowolającego (U1²), tj. zalewy wodami rzecznyymi zdarzające się wyjątkowo, lecz zastępowane przez przesiąki lub stagnowanie wody opadowej, znaczne uwilgotnienie, niewiele tylko odbiegające od stanu naturalnego lub poprawa do poziomu właściwego (FV²) w zależności od płatu siedliska tj. zalewy wodami rzecznyymi zdarzające się co najmniej raz na kilka lat. W przypadku łągów poza dolinami – naturalne warunki wilgotnościowe.</p> |
| 6 | 1166 traszka grzebieniasta <i>Triturus cristatus</i> | <p>1. Utrzymanie populacji gatunku w obszarze objętym planem zadań ochronnych na minimum 2 stanowiskach.</p> <p>2. Utrzymanie co najmniej niezadowolającej (U1¹) oceny parametru siedlisko gatunku poprzez zachowanie odpowiedniego poziomu wskaźników:</p> <p>a) ocena jakości środowiska lądowego – utrzymanie na poziomie przynajmniej niezadowolającym (U1²) na co najmniej 65% stanowisk, tj. z oceną dobrą;</p> <p>b) zacienienie zbiornika – utrzymanie na poziomie właściwym (FV²) na co najmniej 90% stanowisk, tj. 0-60% zacienione;</p> <p>c) wpływ ryb – utrzymanie na poziomie właściwym (FV²) na co najmniej 50% stanowisk, tj. brak wpływu;</p> <p>d) jakość wody – utrzymanie na poziomie przynajmniej niezadowolającym (U1²) na co najmniej 85% stanowisk, tj. średnia.</p> <p>e) liczba zbiorników wodnych w odległości ≤ 500 m – utrzymanie na poziomie przynajmniej niewłaściwym (U1²) na co najmniej 75% stanowisk.</p> |
| 7 | 1188 kumak nizinny <i>Bombina bombina</i> | <p>1. Utrzymanie populacji gatunku w obszarze objętym planem zadań ochronnych na minimum 17 stanowiskach.</p> <p>2. Utrzymanie co najmniej niezadowolającej (U1¹) oceny parametru siedlisko poprzez zachowanie odpowiedniego poziomu wskaźników:</p> |

| Lp. | Przedmiot ochrony | Cele działań ochronnych |
|-----|--------------------------------------|--|
| | | <ul style="list-style-type: none"> a) obecność ryb – utrzymanie na poziomie właściwym (FV²) na co najmniej 55% stanowisk gatunku, tj. brak; b) obecność płyczn – utrzymnie na poziomie właściwym (FV²) na co najmniej 95% stanowisk, tj. obecne. c) zacienienie zbiornika – utrzymanie na poziomie właściwym (FV²) na co najmniej 75% stanowisk, tj. <50% powierzchnia zbiornika zacienione; d) inne zbiorniki wodne w promieniu 500 m – utrzymanie na poziomie właściwym (FV²) na co najmniej 85% stanowisk e) droga asfaltowa – utrzymanie na poziomie właściwym (FV²), na co najmniej 90% stanowisk, tj. brak drogi asfaltowej w promieniu do 100 m od każdego ze zbiorników. |
| 8 | 1324 nocek duży <i>Myotis myotis</i> | Nie określono. Konieczne jest uzupełnienie wiedzy o przedmiocie ochrony i uwarunkowaniach jego ochrony. |
| 9 | 1337 bóbr <i>Castor fiber</i> | <p>1. Utrzymanie co najmniej niezadawalającej (U1¹) oceny parametru populacja, poprzez zachowanie odpowiedniego poziomu wskaźników:</p> <ul style="list-style-type: none"> a) procent pozytywnych stwierdzeń gatunku – utrzymanie na poziomie przynajmniej niezadawalającym (U1²), tj. 20–40; b) indeks populacyjny – utrzymanie na poziomie przynajmniej niezadawalającym (U1²), tj. 40–60. <p>2. Utrzymanie co najmniej niezadawalającej (U1¹) oceny parametru siedlisko poprzez zachowanie odpowiedniego poziomu wskaźników:</p> <ul style="list-style-type: none"> a) baza pokarmowa – utrzymanie na poziomie przynajmniej niezadawalającym (U1²), tj. 0,5–0,8; b) udział siedliska kluczowego dla gatunku – utrzymanie na poziomie przynajmniej niezadawalającym (U1²), tj. 0,4–0,65; c) charakterystyka strefy brzegowej – utrzymanie na poziomie przynajmniej niezadawalającym (U1²), tj. 0,5–0,8; d) stopień antropopresji – utrzymanie na poziomie przynajmniej niezadawalającym (U1²), tj. 0,5–0,75. |

¹ zgodnie z rozporządzeniem Ministra Środowiska z dnia 17 lutego 2010 r. w sprawie sporządzania projektu planu zadań ochronnych dla obszaru Natura 2000 (Dz. U. Nr 34 poz. 186, z późn. zm.)

² parametry/wskaźniki stanu ochrony, odrębne dla każdego siedliska przyrodniczego lub gatunku, zostały oparte na podstawie wskaźników stanu zachowania zawartych w metodyce monitoringu, o którym mowa w art. 112 ust. 2 ustawy o ochronie przyrody, i raportów, o których mowa w art. 38 tej. ustawy

Określenie działań ochronnych ze wskazaniem podmiotów odpowiedzialnych
za ich wykonanie i obszarów ich wdrażania

| Lp. | Działania ochronne | Obszar wdrażania | Podmiot odpowiedzialny za wykonanie |
|--|--|--|---|
| Działania dotyczące ochrony czynnej siedlisk przyrodniczych, gatunków zwierząt oraz ich siedlisk | | | |
| 1 | <p>Pozostawienie bez wskazań gospodarczych płatów siedlisk przyrodniczych: 9130, 9190 i 91F0, z dopuszczeniem działań związanych z zapewnieniem bezpieczeństwa powszechnego.</p> <p>Działanie ciągle realizowane w trakcie obowiązywania planu zadań ochronnych.</p> | <p>Płaty siedlisk przyrodniczych w obszarze Natura 2000:</p> <p>- 9130 wydzielenia PGL LP: 28f, 28g, 28d, 28l, 35g; wydzielenia poza PGL LP: 92c, 92f oraz niewielki fragment działki nr 58 obręb Kwilcz, gmina Kwilcz, powiat międzychodzki; 103w, 103x; 103y, 103ax, 103z oraz fragment działki nr 269/3 obręb Góra, gmina Sieraków, powiat międzychodzki;</p> <p>- 9190 wydzielenia PGL LP: 33c, fragment 33b; 30g, fragment 30d; 14g; 15g; wydzielenia poza PGL LP: 101b;</p> <p>91F0 wydzielenia PGL LP: 41d, 41c, 41k; 7a; 25h; 24h; 25d; 43a, 43b,</p> | <p>Właściwy miejscowo nadleśniczy, a w przypadku wydzieleni poza PGL LP zarządca/właściciel terenu na podstawie porozumienia zawartego z organem sprawującym nadzór na doobszarem Natura 2000</p> |

| | | | |
|---|--|---|---|
| | | 43d, 43f; 37f, 44a, 44b, 44d; 35p, 35t; wydzielenia poza PGL LP: 96b; 103w | |
| 2 | <p>Stopniowa przebudowa drzewostanu w kierunku składu zgodnego z typem siedlisk przyrodniczych: 9130, 9190 i 91F0 (tj. usuwanie obcych geograficznie i ekologicznie gatunków drzew i krzewów).</p> <p>Działanie ciągle realizowane w trakcie obowiązywania planu zadań ochronnych.</p> | <p>Płaty siedlisk przyrodniczych w obszarze Natura 2000:</p> <p>- 9130 wydzielenia PGL LP: 28f, 28g, 28d, 28l, 35g; wydzielenia poza PGL LP: 92c, 92f oraz niewielki fragment działki nr 58 obręb Kwilcz, gmina Kwilcz, powiat międzychodzki; 103w, 103x; 103y, 103ax, 103z oraz fragment działki nr 269/3 obręb Góra, gmina Sieraków, powiat międzychodzki</p> <p>- 9190 wydzielenia PGL LP: 33c, fragment 33b; 30g, fragment 30d; 14g; 15g; wydzielenia poza PGL LP: 101b</p> <p>91F0 wydzielenia PGL LP: 41d, 41c, 41k; 7a; 25h; 24h; 25d; 43a, 43b, 43d, 43f; 37f, 44a, 44b, 44d; 35p, 35t; wydzielenia poza PGL LP: 96b; 103w</p> | Właściwy miejscowo nadleśniczy, a w przypadku wydzieleni poza PGL LP zarządca/właściciel terenu na podstawie porozumienia zawartego z organem sprawującym nadzór na dobszarem Natura 2000 |

| | | | |
|---|--|---|--|
| 3 | <p>Pozostawienie martwego drewna w płatach siedlisk przyrodniczych 9130, 9190, 91F0 z dopuszczeniem działań związanych z zapewnieniem bezpieczeństwa powszechnego.</p> <p>Działanie ciągle realizowane w trakcie obowiązywania planu zadań ochronnych.</p> | <p>Płaty siedlisk przyrodniczych w obszarze Natura 2000:</p> <p>- 9130 wydzielenia PGL LP: 28f, 28g, 28d, 28l, 35g; wydzielenia poza PGL LP: 92c, 92f oraz niewielki fragment działki nr 58 obręb Kwilcz, gmina Kwilcz, powiat międzychodzki; 103w, 103x; 103y, 103ax, 103z oraz fragment działki nr 269/3 obręb Góra, gmina Sieraków, powiat międzychodzki</p> <p>- 9190 wydzielenia PGL LP: 33c, fragment 33b; 30g, fragment 30d; 14g; 15g; wydzielenia poza PGL LP: 101b</p> <p>91F0 wydzielenia PGL LP: 41d, 41c, 41k; 7a; 25h; 24h; 25d; 43a, 43b, 43d, 43f; 37f, 44a, 44b, 44d; 35p, 35t; wydzielenia poza PGL LP: 96b; 103w</p> | <p>Właściwy miejscowo nadleśniczy, a w przypadku wydzieleni poza PGL LP zarządca/właściciel terenu na podstawie porozumienia zawartego z organem sprawującym nadzór na dobszarem Natura 2000</p> |
| 4 | <p>Poprawa warunków siedliskowych kumaka nizinnego i traszki grzebieniastej poprzez:</p> <p>1. Doświetlenie tafli zbiornika:</p> <p>a) wycięcie drzew/krzewów/trzciny najlepiej po południowej stronie zbiornika (pozyskaną biomasę wykorzystać do budowy zimowisk),</p> <p>b) wycięcie trzcinowiska w ten sposób, by zacienienie tafli wody zbiornika wynosiło 10-15%.</p> <p>2. Stworzenie na stanowisku</p> | <p>1. Stanowiska nr:</p> <p>a) 2 - Jezioro Białokoskie B 52°34'49,6"N, 16°13'34,9"E, 10 - Grobia A 52°37'00,9"N, 16°05'13,6"E, 13 - Śrem 52°36'07,5"N, 16°03'21,0"E, 18 - Prusim 52°34'41,1"N, 15°59'50,5"E, 35 - Grobia B 52°37'03,2"N, 16°05'15,3"E</p> <p>b) 27 - Kamionka B 52°35'21,5"N, 15°56'30,8"E</p> <p>2. Stanowiska nr: 10 - Grobia A 52°37'00,9"N, 16°05'13,6"E, 17 -</p> | <p>Sprawujący nadzór nad obszarem Natura 2000 na podstawie porozumienia z właścicielem lub zarządcą nieruchomości</p> |

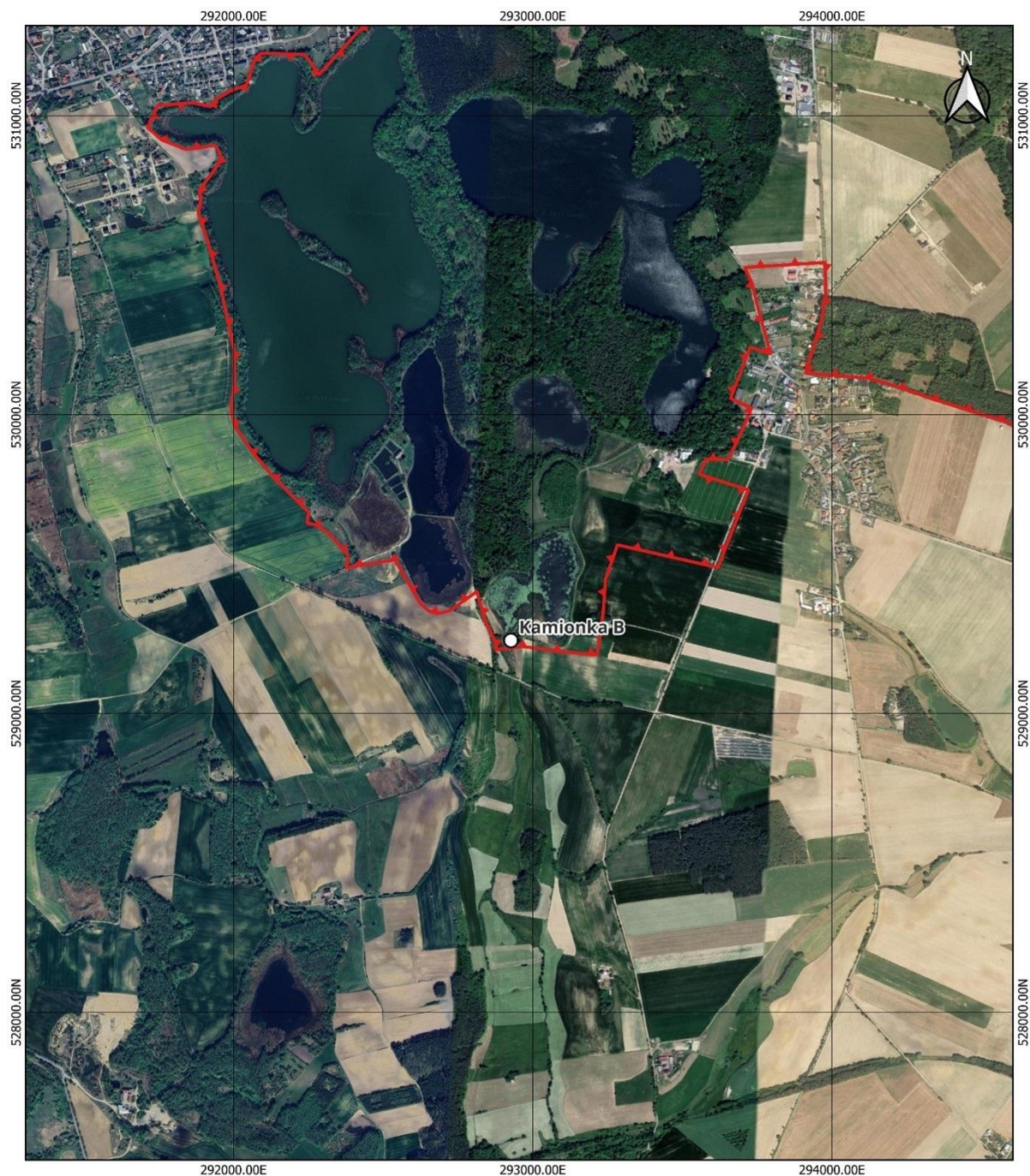
| | | | |
|--|---|--|---|
| | <p>zimowiska.</p> <p>3. Poprawa parametrów zbiornika wodnego.</p> <p>Działanie realizowane w pierwszych pięciu latach obowiązywania planu zadań ochronnych.</p> | <p>Leśnik 52°34'08,9"N, 16°06'15,2"E</p> <p>3. Stanowiska nr:</p> <p>a) 2 - Jezioro Białokoskie 52°34'49,6"N, 16°13'34,9"E,</p> <p>b) 10 - Grobia A 52°37'00,9"N, 16°05'13,6"E – jedynie w przypadku pogorszenia obecnych warunków,</p> <p>c) 14 - Chalin 52°35'57,8"N, 16°02'29,1"E</p> <p>Lokalizacja stanowisk określona na mapie stanowiącej załącznik nr 6.</p> | |
| <p>Działania ochronne dotyczące monitoringu stanu ochrony oraz realizacji celów działań ochronnych</p> | | | |
| 5 | <p>Ocena stanu ochrony siedliska przyrodniczego 3150 zgodnie z rozporządzeniem Ministra Środowiska z dnia 17 lutego 2010 r. w sprawie sporządzania projektu planu zadań ochronnych dla obszaru Natura 2000 (Dz. U. Nr 34, poz. 186 z późn. zm.).</p> <p>Działanie realizowane co 5 lat.</p> | <p>Siedliskoprzyrodnicze 3150 w obszarze Natura 2000 – jeziora: Białcz Wielki , Lutomskie , Długie, Bielskie , Sołeckie i Wielkie</p> | <p>Sprawujący nadzór nad obszarem Natura 2000</p> |
| 6 | <p>Ocena stanu ochrony siedlisk przyrodniczych 9130, 9190 i 91F0 zgodnie z rozporządzeniem Ministra Środowiska z dnia 17 lutego 2010 r. w sprawie sporządzania projektu planu zadań ochronnych dla obszaru Natura 2000 (Dz. U. Nr 34, poz. 186 z późn. zm.).</p> | <p>Stanowiska monitoringowe w obszarze Natura 2000 oraz wyznaczone na podstawie działania ochronnego nr 10</p> | <p>Sprawujący nadzór nad obszarem Natura 2000</p> |



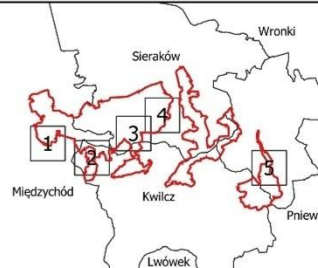
| | | | |
|---|--|---|--|
| | Działanie realizowane co 5 lat. | | |
| 7 | <p>Ocena stanu ochrony traszki grzebieniastej i kumaka nizinnego zgodnie z rozporządzeniem Ministra Środowiska z dnia 17 lutego 2010 r. w sprawie sporządzania projektu planu zadań ochronnych dla obszaru Natura 2000 (Dz. U. Nr 34, poz. 186 z późn. zm.).</p> <p>Działanie realizowane co 5 lat.</p> | Reprezentatywna liczba stanowisk w obszarze Natura 2000 | Sprawujący nadzór nad obszarem Natura 2000 |
| 8 | <p>Monitoring realizacji efektów działania ochronnego nr 4 w zakresie:</p> <p>1. Doświetlenia tafli zbiornika:</p> <p>a) wycięcie drzew/krzewów/trzciny najlepiej po południowej stronie zbiornika (pozyskaną biomasę wykorzystać do budowy zimowisk),</p> <p>b) wycięcie trzcinowiska w ten sposób, by zacienienie tafli wody zbiornika wynosiło 10-15%.</p> <p>2. Stworzenia na stanowisku zimowiska.</p> <p>Monitoring dot. pkt. 1 i 2 należy wykonać w dwóch kolejnych sezonach rozrodczych po realizacji działania ochronnego;</p> <p>Monitoring dot. pkt 2 - należy wykonać na przełomie zimy i wiosny, w sezonach następujących po wykonaniu zimowiska.</p> | <p>1. Stanowiska nr:</p> <p>a) 2 - Jezioro Białokoskie B 52°34'49,6"N, 16°13'34,9"E, 10 - Grobia A 52°37'00,9"N, 16°05'13,6"E, 13 - Śrem 52°36'07,5"N, 16°03'21,0"E, 18 - Prusim 52°34'41,1"N, 15°59'50,5"E, 35 - Grobia B 52°37'03,2"N, 16°05'15,3"E</p> <p>b) 27 - Kamionka B 52°35'21,5"N, 15°56'30,8"E</p> <p>2. Stanowiska nr: 10 - Grobia A 52°37'00,9"N, 16°05'13,6"E, 17 - Leśnik 52°34'08,9"N, 16°06'15,2"E</p> <p>3. Stanowiska nr:</p> <p>b) 2 - Jezioro Białokoskie 52°34'49,6"N, 16°13'34,9"E,</p> <p>d) 10 - Grobia A 52°37'00,9"N, 16°05'13,6"E – jedynie w przypadku pogorszenia obecnych warunków,</p> <p>e) 14 - Chalin 52°35'57,8"N, 16°02'29,1"E</p> | Sprawujący nadzór nad obszarem Natura 2000 |

| | | | |
|---|---|--|--|
| | | Lokalizacja stanowisk określona na mapie stanowiącej załącznik nr 6. | |
| 9 | Ocena stanu ochrony bobra europejskiego zgodnie z rozporządzeniem Ministra Środowiska z dnia 17 lutego 2010r. w sprawie sporządzania projektu planu zadań ochronnych dla obszaru Natura 2000 (Dz. U. Nr 34, poz. 186 z późn. zm.). Działanie realizowane co 5 lat. | Obszar Natura 2000 objęty planem zadań ochronnych | Sprawujący nadzór nad obszarem Natura 2000 |
| Działania ochronne dotyczące uzupełnienia wiedzy o przedmiotach ochrony i uwarunkowaniach ich ochrony | | | |
| 10 | Rozpoznanie występowania, identyfikacja zagrożeń, wyznaczenie powierzchni monitoringowych siedlisk przyrodniczych leśnych - w tym siedlisk o kodach 9130, 9190 i 91F0 wraz z oceną stanu ochrony oraz propozycją działań ochronnych. Działanie realizowane w ciągu pierwszych pięciu lat obowiązywania planu zadań ochronnych. | Obszar Natura 2000 objęty planem zadań ochronnych | Sprawujący nadzór nad obszarem Natura 2000 |
| 11 | Pełna inwentaryzacja pod kątem występowania traszki grzebieniastej oraz kumaka nizinnego wraz z określeniem liczebności gatunków. | Obszar Natura 2000 objęty planem zadań ochronnych | Sprawujący nadzór nad obszarem Natura 2000 |
| 12 | Pełna inwentaryzacja pod kątem występowania nocka dużego. | Obszar Natura 2000 objęty planem zadań ochronnych | Sprawujący nadzór nad obszarem Natura 2000 |



Załącznik nr 6 do zarządzenia
Regionalnego Dyrektora Ochrony Środowiska w Poznaniu
z dnia 2 kwietnia 2026 roku

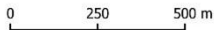
Lokalizacja obszarów wdrażania działań ochronnych



| | | |
|---|--|---|
|  | Obszar Natura 2000 OSTOJA MIĘDZYCHODZKO-SIERAKOWSKA PLH300032 | Numer arkusza 1 |
| | Legenda: — granica obszaru Natura 2000 ○ działanie ochronne nr 4 i 8 (nazwy stanowisk) | |
|  | Układ współrzędnych: PL-1992 Podkład: Map data ©2015 Google Dane geodezyjne z Głównego Urzędu Geodezji i Kartografii (data dostępu 20.06.2025 r.) |  |





| | | | |
|--|--|---------------------------------------|---|
|  <p>REGIONALNA DYREKCJA OCHRONY ŚRODOWISKA W POZNANIU</p> | <p>Obszar Natura 2000 OSTOJA MIĘDZYCHÓDZKO-SIERAKOWSKA PLH300032</p> | <p>Numer arkusza 2</p> |  |
| | <p>Legenda:</p> <p>— granica obszaru Natura 2000</p> <p>○ działanie ochronne nr 4 i 8 (nazwy stanowisk)</p> | | |



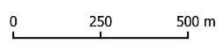


Obszar Natura 2000
OSTOJA MIĘDZYCHODZKO-SIERAKOWSKA PLH300032

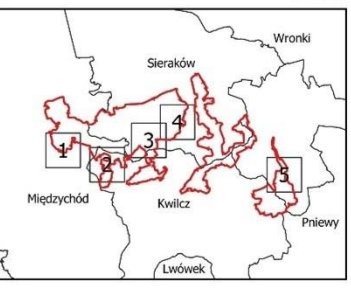
Legenda:

-  granica obszaru Natura 2000
-  działanie ochronne nr 4 i 8 (nazwy stanowisk)

Numer
arkusza
3



Układ współrzędnych: PL-1992
 Podkład: Map data ©2015 Google
 Dane geodezyjne z Głównego Urzędu Geodezji i
 Kartografii (data dostępu 20.06.2025 r.)





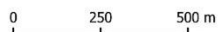
Obszar Natura 2000

OSTOJA MIĘDZYCHÓDZKO-SIERAKOWSKA PLH300032

Legenda:

— granica obszaru Natura 2000

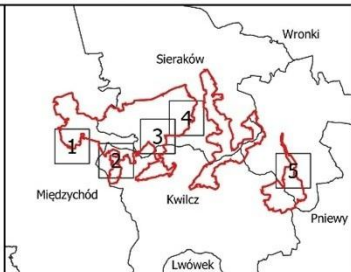
○ działanie ochronne nr 4 i 8 (nazwy stanowisk)

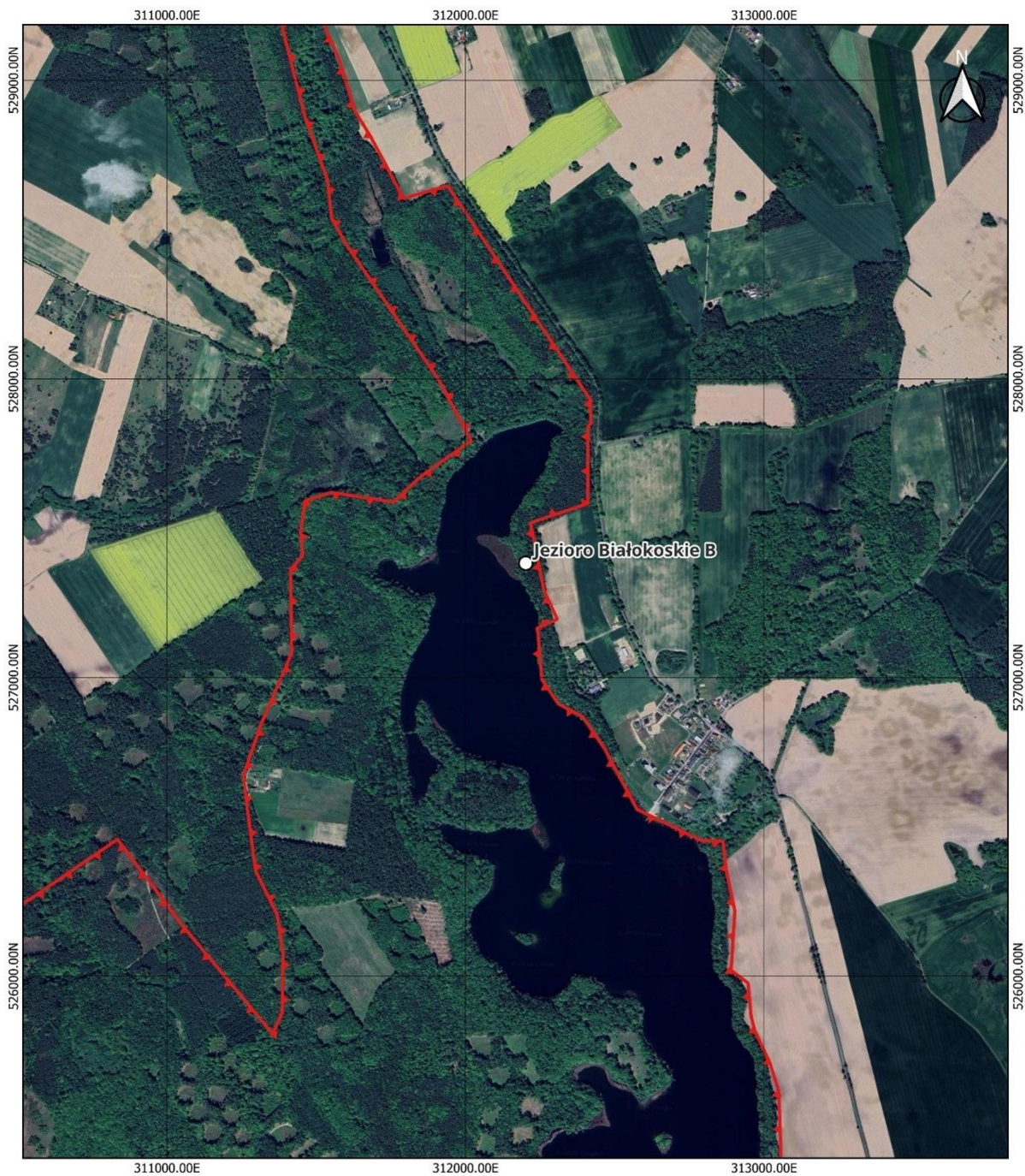



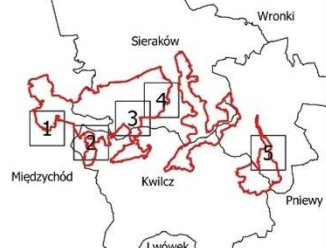
Numer
arkusza
4

Układ współrzędnych: PL-1992
Podkład: Map data ©2015 Google

Dane geodezyjne z Głównego Urzędu Geodezji i
Kartografii (data dostępu 20.06.2025 r.)





| | | | |
|---|--|--|---|
|  | <p>Obszar Natura 2000 OSTOJA MIĘDZYCHODZKO-SIERAKOWSKA PLH300032</p> | <p>Numer arkusza 5</p> |  |
| | <p>Legenda:</p> <p>— granica obszaru Natura 2000</p> <p>○ działanie ochronne nr 4 i 8 (nazwy stanowisk)</p> | | |
| <p>0 250 500 m</p> | | <p>Układ współrzędnych: PL-1992 Podkład: Map data ©2015 Google Dane geodezyjne z Głównego Urzędu Geodezji i Kartografii (data dostępu 20.06.2025 r.)</p> | |

| L.p. | Dokumentacja planistyczna | Wskazania do zmian w dokumentach planistycznych niezbędne do utrzymania bądź odtworzenia właściwego stanu ochrony siedlisk przyrodniczych oraz gatunków roślin i zwierząt, dla których ochrony został wyznaczony obszar Natura 2000 (art. 28 ust 10 pkt 5 ustawy z dnia 16 kwietnia 2004 r. o ochronie przyrody) |
|------|---|---|
| 1 | Uchwała Nr XXXV/251/2021 Rady Miejskiej w Sierakowie z dnia 26 października 2021 r. w sprawie zmiany miejscowego planu zagospodarowania przestrzennego na terenie wsi Ławica, gmina Sieraków (Dz. Urz. Woj. Wielk. z 2021 r. poz. 8009) | <p>Działki o nr ewid. 96/1 96/2 oznaczone jako teren 1ML/MN (tereny zabudowy rekreacji indywidualnej – zabudowa letniskowa z dopuszczeniem zabudowy mieszkaniowej jednorodzinnej) oraz działki 96/49, 96/48, 96/47 oznaczone są jako 1ML – tereny zabudowy rekreacji indywidualnej – zabudowa letniskowa. Wskazuje się konieczność zmiany z 1ML/MN na 1Z – tereny zieleni krajobrazowej z wyłączeniem możliwości budowy szlaków pieszo-rowerowych.</p> <p>Na stanowisku nr 23, działka o nr ewid. 95/2 obręb Ławica odnotowano obecność traszki grzebieniastej oraz kumaka nizinnego.</p> |

Uzasadnienie

Na podstawie art. 28 ustawy z dnia 16 kwietnia 2004 r. o ochronie przyrody (Dz. U. z 2026 r. poz. 13) zwanej dalej ustawą o ochronie przyrody, dla obszaru Natura 2000 sprawujący nadzór nad obszarem sporządza projekt planu zadań ochronnych, dalej zwany PZO. Zgodnie z art. 27a ust. 2 ustawy o ochronie przyrody, nadzór nad obszarem Ostoja Międzychodzko-Sierakowska PLH300032, zwanym dalej obszarem Natura 2000, sprawuje Regionalny Dyrektor Ochrony Środowiska w Poznaniu.

Obszar Natura 2000 został wyznaczony decyzją Komisji z dnia 10 stycznia 2011 r. w sprawie przyjęcia na mocy dyrektywy Rady 92/43/EWG czwartego zaktualizowanego wykazu terenów mających znaczenie dla Wspólnoty składających się na kontynentalny region biogeograficzny (Dz. U. UE L 33 z 8.2.2011, str. 146). Wymieniony akt prawa został zastąpiony decyzją wykonawczą Komisji (UE) z dnia 7 lutego 2025 r. w sprawie przyjęcia osiemnastego zaktualizowanego wykazu terenów mających znaczenie dla Wspólnoty składających się na kontynentalny region biogeograficzny (Dz. U. UE. L. z 2025. Rozporządzeniem Ministra Klimatu i Środowiska z dnia 4 marca 2022 r. w sprawie specjalnego obszaru ochrony siedlisk Ostoja Międzychodzko-Sierakowska (PLH300032) Dz.U.2022.610, wyznaczony został ww. specjalny obszar ochrony siedlisk Ostoja Międzychodzko-Sierakowska (PLH300032)

Regionalny Dyrektor Ochrony Środowiska w Poznaniu sporządził projekt PZO uwzględniając treść art. 28 ust. 10 ustawy o ochronie przyrody oraz treść rozporządzenia Ministra Środowiska z dnia 17 lutego 2010 r. w sprawie sporządzania projektu planu zadań ochronnych dla obszaru Natura 2000 (Dz. U. Nr 34, poz. 186 z późn. zm.), zwanego dalej rozporządzeniem w sprawie projektu PZO.

W granicach obszaru Natura 2000 położone są dwa rezerваты przyrody – „Kolno Międzychodzkie” i „Buki nad Jeziorem Lutomskim”. Plany ochrony ww. rezerwatów nie uwzględniają zakresu, o którym mowa w art. 28 ust. 10 ustawy o ochronie przyrody. W obrębie obszaru Natura 2000 występuje także Obszar chronionego krajobrazu H (Międzychód) oraz Sierakowski Park Krajobrazowy, dla którego nie ustanowiono dokumentu planistycznego uwzględniającego ww. zakres. Zatem nie zachodzą przesłanki do wyłączenia całości lub części obszaru Natura 2000 ze sporządzania planu zadań ochronnych, określone w art. 28 ust. 11 pkt 2 i 3 ustawy o ochronie przyrody.

Obszar Natura 2000 zlokalizowany jest na terenie administrowanym przez Nadleśnictwa: Pniewy, Sieraków i Międzychód. Plany urządzenia lasu ww. nadleśnictw, ustanowione zostały odpowiednio na lata: 2017-2026 (decyzja Ministra Środowiska DL-I.611.54.2017 z 10 sierpnia 2017 r.), 2016-2025 (decyzja MŚ DLP-I.611.68.2016 z 28 listopada 2016 r.), oraz 2025-2034 (decyzja Ministra Klimatu i Środowiska DLŁ-WGL.8100.55.2025.JW396783016023992.13086992 z 22 października 2025 r.) przy czym PUL dla Nadleśnictwa Pniewy oraz Nadleśnictwa Sieraków uwzględniają zakres, o którym mowa w art. 28 ust. 10. Zatem dla wyżej wymienionych zachodzi przesłanka określona w art. 28 ust. 11 pkt 3a ustawy o ochronie przyrody, dotycząca możliwości wyłączenia gruntów leśnych Państwowego Gospodarstwa Leśnego Lasy Państwowe (dalej PGL LP) z zakresu opracowania planu zadań ochronnych. W związku ze zbliżającą się expiracją PUL dla Nadleśnictwa Sieraków przeprowadzono konsultacje z przedstawicielami Nadleśnictwa Sieraków w zakresie treści nowego planu zadań ochronnych zawartego w PUL. Natomiast Nadleśnictwo Pniewy nie będzie w swoim PUL uwzględniać zakresu PZO, co potwierdza pismo Regionalnej Dyrekcji Lasów Państwowych ZO.7210.10.2024 z 14.10.2024 r. RDLP. W związku z powyższym od 2027 r. obszar objęty planem zadań ochronnych zostanie zwiększony o grunty będące w zarządzie Nadleśnictwa Pniewy.

Przebieg granicy obszaru Natura 2000 przedstawiono na załączniku mapowym oraz opisano w oparciu o 1197 punktów węzłowych, dla których podano współrzędne geograficzne w układzie współrzędnych płaskich prostokątnych PL-1992, o którym mowa w rozporządzeniu Rady Ministrów z dnia 15 października 2012 r. w sprawie państwowego systemu odniesień przestrzennych (Dz. U. poz. 1247).

Zgodnie ze Standardowym Formularzem Danych przedmiotami ochrony obszaru Natura 2000 (źródło: <http://natura2000.gdos.gov.pl/>, dostęp 4 kwietnia 2025 r.) są:

- siedlisko przyrodnicze 3150 Starorzeczka i naturalne eutroficzne zbiorniki wodne ze zbiorowiskami z *Nympheion, Potamion*
- siedlisko przyrodnicze 9110 Kwaśne buczyny (*Luzulo-Fagetum*);
- siedlisko przyrodnicze 9130 Żyzne buczyny (*Dentario glandulosae Fagenion, Galio odorati-Fagenion*);
- siedlisko przyrodnicze 9190 Kwaśne dąbrowy (*Quercion robori-petraeae*);
- siedlisko przyrodnicze 91F0 Łęgowe lasy dębowo-wiązowo-jesionowe (*Ficario-Ulmetum*);
- 1166 traszka grzebieniasta *Triturus cristatus*
- 1188 kumak nizinny *Bombina bombina*;
- 1324 nocek duży *Myotis myotis*;
- 1337 bóbr europejski *Castor fiber*;

Podstawą sporządzenia projektu PZO były następujące opracowania:

- Bartoszewicz M. 2019. Ekspertyza przyrodnicza dotycząca bobra europejskiego *Castor fiber* w obszarze Natura 2000 Ostoja Międzychodzko-Sierakowska PLH300032. Ekspertyzy przyrodnicze Magdalena Bartosiewicz. Słońsk.
- Ciupa A. 1998. Analiza gospodarki koregonidami w wybranych jeziorach Wielkopolski Praca magisterska, AR w Poznaniu s. 57.
- Dąbska I. 1962. Interesująca roślinność bagienna i torfowiskowa nad Jez. Mniszyn (pow. Międzychód). Bad. Fizjogr. Pol. Zach. 10: 323-324.
- Gąbka M., Bociąg K., Chmara R., Jakubas E., Joniak T., Kisiel A., Lisek D., Messyasz B., Pelechaty M., Pęczuła W., Pukacz A., Rekowska E., Rybak M. i Wilk-Woźniak E. 2015. Twardowodne oligo- i mezotroficzne zbiorniki z podwodnymi łąkami ramienic (*Charetea*). W: Mróz W. (red.). Monitoring siedlisk przyrodniczych. Przewodnik metodyczny. Cz. IV, GIOŚ, Warszawa: 120-140.
- Gołdyn B. 2008. Inwentaryzacja i waloryzacja fauny mięczaków wodnych, płazów i populacji bobra planowanego obszaru Natura 2000 "Dolina Kamionki".
- Joniak T., Rybak M. 2021. Ekspertyza siedliska przyrodniczego 3150 w obszarze Natura 2000 Ostoja Międzychodzko-Sierakowska PLH300032. GRADIENT. Poznań.
- Maciorowski G., Mizera T., Ilków M., Statuch T., Kujawa D. 2000. Awifauna Sierakowskiego Parku Krajobrazowego. W: A. Winiecki (red.). Ptaki parków krajobrazowych Wielkopolski. 9: 39-67.
- Mazgajska J., Rybacki M. 2012. Kumak nizinny *Bombina bombina* (Linnaeus, 1761). W: Makomalska-Juchiewicz M. i Baran P. (red.). Monitoring gatunków zwierząt. Przewodnik metodyczny. Cz. III, GIOŚ, Warszawa: 346-365.
- Mazurkiewicz J., Golski J., Przybył A. 2007. Ichtyofauna jezior Pojezierza Międzychodzko-Sierakowskiego Materiały niepublikowane.
- Katedra Rybactwa Śródlądowego i Akwakultury UP Regionalna Dyrekcja Lasów Państwowych w Poznaniu. 2007. Inwentaryzacja siedlisk przyrodniczych oraz dzikiej fauny i flory w latach 2006 i 2007.
- Kazimirski P. 2020. Ekspertyza przyrodnicza kumaka nizinnego (*Bombina bombina*) oraz traszki grzebieniastej (*Triturus cristatus*) w obszarze Natura 2000 Ostoja Międzychodzko-Sierakowska PLH300032.
- Korzeniak J. 2012. Ekstensywnie użytkowane niżowe łąki świeże (*Arrhenatherion*). W: (red.). Monitoring siedlisk przyrodniczych. Przewodnik metodyczny. Cz. III, GIOŚ, Warszawa: 79-94.

- Pabijan M. 2010. Traszka grzebieniasta *Triturus cristatus* (Laurenti, 1768). W: Makomalska-Juchiewicz M. (red.). Monitoring gatunków zwierząt. Przewodnik metodyczny. Cz. I, GIOŚ, Warszawa: 195-219.
- Pawlaczyk P. 2012. Kwaśne dąbrowy (*Quercetea robori-petraeae*). W: Mróz W. (red.). Monitoring siedlisk przyrodniczych. Przewodnik metodyczny. Cz. III, GIOŚ, Warszawa: 272-291.
- Pawlaczyk P. 2012. Łęgowe lasy dębowo-wiązowo-jesionowe (*Ficario-Ulmetum*). W. (red.). Monitoring siedlisk przyrodniczych. Przewodnik metodyczny. Cz. III, GIOŚ, Warszawa: 292- 315.
- Pawlaczyk P. 2015. Żyzne buczyny (*Dentario glandulosae-Fagenion, Galio odorati-Fagenion*). W: Mróz W. (red.). Monitoring siedlisk przyrodniczych. Przewodnik metodyczny. Cz. IV, GIOŚ, Warszawa: 249-272.
- Rozporządzenie nr 6/2005 Wojewody Wielkopolskiego z dnia 13 kwietnia 2005 r. w sprawie ustanowienia planu ochrony dla rezerwatu przyrody „Kolno Międzychodzkie”.
- Rozporządzenie nr 225/06 Wojewody Wielkopolskiego z dnia 21 grudnia 2006 r. w sprawie ustanowienia planu ochrony dla rezerwatu przyrody „Buki nad Jeziorem Lutomskim”.
- Rozporządzenie nr 18/07 Wojewody Wielkopolskiego z dnia 20 lipca 2007 r. w sprawie Międzychodzkiego Obszaru Chronionego Krajobrazu.
- Uchwała nr XIII/258/19 Sejmiku Województwa Wielkopolskiego z dnia 25 listopada 2019 r. w sprawie Sierakowskiego Parku Krajobrazowego.
- Wilk-Woźniak E., Gąbka M., Pęczyła W., Burchardt L., Cerbin S., Glińska-Lewczuk K., Gołdyn R., Grabowska M., Karpowicz M., Klimaszyk P., Kołodziejczyk A., Kokociński M., Kraska M., Kuczyńska-Kippen N., Ligęza S., Messyas B., Nagengast B., Ozimek T., Paczuska B., Pełechaty M., Pietryka M., Piotrowicz R., Pociecha A., Pukacz A., Richter D., Walusiak E. i Żbikowski J. 2012. Starorzecza i naturalne eutroficzne zbiorniki wodne ze zbiorowiskami z *Nympheion, Potamion*. W: Mróz W. (red.). Monitoring siedlisk przyrodniczych. Przewodnik metodyczny. Cz. II, GIOŚ, Warszawa: 130-149.
- Winiarska J. 2021. Ekspertyza siedlisk przyrodniczych 6510, 7140 i 7230 – wymienionych w SDF z oceną „D”, w obszarze Natura 2000 Ostoja Międzychodzko-Sierakowska PLH300032. Poznań.
- Winiarska J. 2021. Ekspertyza siedlisk przyrodniczych 9110, 9130, 9190 i 91F0 w obszarze Natura 2000 Ostoja Międzychodzko-Sierakowska PLH300032. Poznań.
- Wojterska M. 2003 Struktura krajobrazów roślinnych Pojezierza Międzychodzko-Sierakowskiego Bogucki Wyd. Nauk. 415.
- Wojterska M. 2008 Inwentaryzacja i waloryzacja gatunków roślin oraz siedlisk przyrodniczych wymienionych w załączniku I i II dyrektywy siedliskowej planowanego obszaru Natura 2000 "Dolina Kamionki".
- Wojterska M. 2008 Wyznaczenie granicy planowanego obszaru Natura 2000 "Dolina Kamionki".
- Wojterska M., Nagengast B. 1995. Zmiany roślinności wybranych jezior Pojezierza Międzychodzko-Sierakowskiego po 40 latach. W: Prof. dr hab. Izabela Dąmbaska (1927-1984). Sesja Naukowa w 10 rocznicę śmierci. W: Materiały sesji. UAM, IBŚ, Zakł. Hydrobiol. s. 61-74.
- Zając T., Romanowski J., Kozyra K. 2015. Bóbr europejski *Castor fiber* (Linnaeus, 1758). W: Makomalska-Juchiewicz M. i Bonk M. (red.). Monitoring gatunków zwierząt. Przewodnik metodyczny. Cz. IV, GIOŚ, Warszawa: 281-316.

Cześć z ww. opracowań została przygotowywana w ramach realizacji projektu POIS.02.04.00-00-0193/16 pn.: *Opracowanie planów zadań ochronnych dla obszarów Natura 2000*, współfinansowanego przez Unię Europejską ze środków Europejskiego Funduszu Rozwoju Regionalnego w ramach Programu Operacyjnego Infrastruktura i Środowisko 2014–2020. Ekspertyzy wykonane w ramach tego projektu zostały zlecone przez RDOŚ w Poznaniu i obejmowały obszar badań zlokalizowany poza administracją PGL LP. Natomiast oceny stanu ochrony przedmiotów ochrony występujących na gruntach PGL LP wykonała Regionalna Dyrekcja Lasów Państwowych w Poznaniu (dalej RDLP Poznań), w ramach zobowiązania wynikającego z porozumienia pomiędzy RDOŚ w Poznaniu a RDLP Poznań z dnia 26 kwietnia 2018 r., w sprawie wspólnego sporządzenia projektów planów zadań ochronnych dla obszarów Natura 2000.

Dane zawarte w tych materiałach pozwoliły wyciągnąć następujące wnioski:

1. W wyniku ekspertyzy z 2021 r. odnotowano obecność siedliska przyrodniczego 3140 Twardowodne oligo- i mezotroficzne zbiorniki wodne z podwodnymi łąkami ramienic *Charetea*. W związku z powyższym konieczna będzie zmiana Standardowego Formularza Danych dla obszaru Natura 2000 Ostoja Międzychodzko-Sierakowska PLH300032 w celu dodania tego siedliska jako przedmiotu ochrony.
2. Potwierdzono obecność siedliska przyrodniczego 6510 Niżowe i górskie świeże łąki użytkowane ekstensywnie (*Arrhenatherion elatioris*), które w aktualnym SDF występuje z oceną D w zakresie reprezentatywności. Konieczne jest uzupełnienie wiedzy o zasobach tego siedliska w obszarze Natura 2000.
3. Nie stwierdzono obecności siedliska 7140 Torfowiska przejściowe i trzęsawiska (przeważnie z roślinnością z *Scheuchzerio-Caricetea*) – które w aktualnym SDF występuje z oceną D w zakresie reprezentatywności.
4. Stwierdzono niewielką powierzchnię siedliska 7230 Górskie i nizinne torfowiska zasadowe o charakterze młak, turzycowisk i mechowisk, które oceniono w zakresie reprezentatywności jako D.
5. Szczególnie ważne w zakresie ochrony siedliska przyrodniczego 3150 jest zniwelowanie skutków dopływu substancji eutrofizujących poprzez odłów i introdukcję odpowiednich gatunków ichtiofauny.
6. Leśne siedliska przyrodnicze: 9110, 9130, 9190 oraz 91F0 wymagają uzupełnienia stanu wiedzy w zakresie pełnego rozpoznania ich występowania w obszarze Natura 2000.
7. W zakresie leśnych siedlisk przyrodniczych, ważnym działaniem ochronnym jest pozostawianie martwego drewna oraz stopniowa przebudowa drzewostanu w kierunku składu zgodnego z konkretnym typem siedliska przyrodniczego.
8. Ważnym aspektem jest poprawa siedlisk płazów poprzez budowę nowych zbiorników wodnych, poprawę istniejących (w zakresie doświetlenia bądź odmulenia) oraz dostosowanie siedlisk lądowych w celu zapobiegania izolacji poszczególnych stanowisk rozrodczych.
9. W zakresie nocka dużego, na obszarze objętym PZO nie odnaleziono schronień letnich (kolonii rozrodczych) ani schronień zimowych, stąd stan ochrony gatunku w obszarze należy uznać za XX – nieznan. Prawdopodobnie występuje w obszarze jako populacja żerująca, która przylatuje z sąsiedniego obszaru Natura 2000 Sieraków PLH300013. W związku z powyższym zaplanowano uzupełnienie wiedzy o gatunku w obszarze Natura 2000.

W projekcie PZO zidentyfikowano istniejące i potencjalne zagrożenia dla zachowania właściwego stanu ochrony przedmiotów ochrony obszaru Natura 2000.

Dane z 2023 r. pozyskane od Biura Urządzania Lasu i Gospodarki Leśnej w ramach projektu Wetlands Green Life „Odtworzenie oraz zachowanie obszarów bagiennych, torfowisk i terenów podmokłych na obszarach Natura 2000 i Zielonej Infrastruktury” pozwoliły na poszerzenie wiedzy w zakresie powierzchni siedliska 91F0. Co istotne, podczas prac BULiGL stwierdzono występowanie 13 płatów siedliska 91E0 Łęgi wierzbowe, topolowe, olszowe i jesionowe (*Salicetum albo-fragilis*, *Populetum albae*, *Alnion glutinoso-incanae*) i olsy źródłiskowe o łącznej powierzchni 15,5 ha oraz dobrze zachowanego płatu siedliska 91D0

Bory i lasy bagienne (*Vaccinio uliginosi Betuletum pubescentis*, *Vaccinio uliginosi Pinetum*, *Pino mugo-Sphagnetum*, *Sphagno girgensohnii-Piceetum*) i brzozowo-sosnowe bagienne lasy borealne o powierzchni 1,31 ha. Należy rozważyć uznanie powyższych siedlisk jako przedmioty ochrony obszaru Natura 2000 Ostoja Międzychodzko-Sierakowska.

Zgodnie z obowiązującym standardowym formularzem danych (SDF) obszaru Natura 2000 siedliska leśne zajmują łącznie 575,41 ha (9110 – 53,14 ha; 9130 – 285,15 ha; 9190 – 185,98 ha; 91F0 – 53,14 ha), natomiast powierzchnia łączna siedlisk leśnych na obszarze objętym planem zadań ochronnych to 52 ha: 9130 (16,63 ha), 9190 (8,85 ha), 91F0 (26,33 ha), 9110 (0,19 ha), przy czym płaty siedliska 9110 występujące w obszarze objętym pzo uznano za nieprezentatywne. Powierzchnia siedlisk w planach urządzania lasu jest następująca:

1. Nadleśnictwo Pniewy – 9110 – 2,29 ha; 9130 – 157,47 ha; 91F0 – 5,70 ha.
2. Nadleśnictwo Sieraków – 9110 – 4,72 ha; 9130 – 223,03 ha; 9190 – 1,57 ha; 91F0 – 25,06 ha.

Łączna powierzchnia leśnych siedlisk przyrodniczych występujących na terenach zarządzanych przez PGL Lasy Państwowe oraz w obszarze objętym pzo wynosi 471,84 ha. W związku z rozbieżnościami dot. powierzchni poszczególnych siedlisk zaplanowano w ramach działań ochronnych - uzupełnienie wiedzy w zakresie wszystkich leśnych siedlisk przyrodniczych. Umożliwi to rozpoznanie ich rzeczywistego zasięgu występowania, co pozwoli na stosowne zmiany powierzchni w sdf.

Powyższe dane wykorzystano również do określenia celów działań ochronnych dla poszczególnych przedmiotów ochrony oraz zaplanowania działań ochronnych, które odzwierciedlają rzeczywistą potrzebę wprowadzenia najbardziej adekwatnych rozwiązań. W związku z tym zrezygnowano z określenia celów działań ochronnych dla wszystkich wskaźników Państwowego Monitoringu Środowiska, a określono te, które są kluczowe dla poprawy stanu ochrony siedlisk a ich poziom jest możliwy do poprawy w wyniku realizacji działań ochronnych.

Zgodnie z § 3 pkt 2 lit. c rozporządzenia w sprawie projektu PZO przeanalizowano dokumenty planistyczne, w tym studia uwarunkowań i kierunków zagospodarowania przestrzennego gmin: Chrzypsko Wielkie, Kwilcz, Międzychód, Sieraków, miejscowe plany zagospodarowania przestrzennego oraz plan zagospodarowania przestrzennego województwa wielkopolskiego. Podczas analizy opracowań planistycznych dla ww. gmin i województwa stwierdzono ryzyko pogorszenia stanu ochrony siedlisk płazów, szczególnie ze względu na ryzyko potencjalnej zabudowy w okolicach siedlisk traszki grzebieniastej i kumaka nizinnego dlatego w projekcie PZO zawarto wskazania do ich zmian.

Nie wskazano terminu sporządzenia planu ochrony dla całości lub części obszaru Natura 2000, gdyż nie stwierdzono występowania przesłanek, o których mowa w § 3 pkt 8 rozporządzenia w sprawie projektu PZO. PZO jest wystarczającym dokumentem zapewniającym prawidłowe zarządzanie tym obszarem Natura 2000.

Na podstawie zgromadzonej dokumentacji sporządzono projekt zarządzenia Regionalnego Dyrektora Ochrony Środowiska w Poznaniu w sprawie ustanowienia PZO dla obszaru Natura 2000, zwany dalej projektem zarządzenia.

Zgodnie z § 2 pkt 3 rozporządzenia w sprawie projektu PZO, Regionalny Dyrektor Ochrony Środowiska w Poznaniu 2 lipca 2019 r. podał do wiadomości publicznej informację o zamiarze przystąpienia do sporządzenia projektu PZO dla obszaru Natura 2000 poprzez ogłoszenie w prasie o zasięgu wojewódzkim oraz udostępnienie na stronie Biuletynu Informacji Publicznej Regionalnej Dyrekcji Ochrony Środowiska w Poznaniu.

Regionalny Dyrektor Ochrony Środowiska w Poznaniu, zgodnie z art. 28 ust. 3 ustawy o ochronie przyrody, zidentyfikował zainteresowane osoby i podmioty prowadzące działalność w obrębie siedlisk przyrodniczych oraz gatunków i ich siedlisk będących przedmiotami ochrony obszaru Natura 2000. Następnie umożliwił im udział w pracach związanych ze sporządzaniem

projektu PZO, podczas tzw. warsztatów lokalnych. Spotkania warsztatowe odbyły się w trzech terminach, tj.: 27 kwietnia 2021 roku, 30 września 2022 roku oraz 18 maja 2023 r. w formie on-line, przy użyciu aplikacji MS Teams. W warsztatach uczestniczyło łącznie 27 osób, które tworzyły Zespół Lokalnej Współpracy. Na ww. spotkaniach podjęto dyskusję nad proponowanymi zapisami projektu zarządzenia.

Mając na względzie art. 28 ust. 4 ustawy o ochronie przyrody Regionalny Dyrektor Ochrony Środowiska w Poznaniu zapewnił możliwość udziału społeczeństwa w opracowaniu dokumentu na zasadach określonych w ustawie z dnia 3 października 2008 r. o udostępnianiu informacji o środowisku i jego ochronie, udziale społeczeństwa w ochronie środowiska oraz o ocenach oddziaływania na środowisko (Dz. U. z 2024 r. poz. 1112 z późn. zm.) poprzez:

- udostępnienie na stronie Biuletynu Informacji Publicznej Regionalnej Dyrekcji Ochrony Środowiska w Poznaniu 25 września 2025 r.
- ogłoszenie na tablicy ogłoszeń w siedzibie Regionalnej Dyrekcji Ochrony Środowiska w Poznaniu w terminie 25 września 2025 r.-16 października 2025 r.
- ogłoszenie w prasie o zasięgu wojewódzkim 25 września 2025 r.

W wyniku procedury z udziałem społeczeństwa wpłynęły następujące uwagi:

| L.p. | Podmiot zgłaszający | Uwagi i wnioski | Sposób rozpatrzenia / odpowiedź |
|------|---------------------|--|---|
| 1 | Osoba fizyczna | Zaproponowano włączenie terenów Nadleśnictwa Sieraków do zarządzenia powołującego plan zadań ochronnych. Głównym powodem uwagi był fakt, że Plan Urządzenia Lasu Nadleśnictwa Sieraków wygasa wraz z końcem 2025 r., a w konsekwencji zaniepokojenie stanem lokalnej przyrody. | Uwaga słuszna lecz w obecnym stanie prawnym niezasadna. Nadleśnictwo Sieraków jest w trakcie zatwierdzania nowego Planu Urządzenia Lasu, który uwzględni zakres planu zadań ochronnych, o którym mowa w art. 28 ust. 11 pkt 3a ustawy o ochronie przyrody. Grunty znajdujące się w zarządzie Nadleśnictwa Sieraków objęte będą nowym dokumentem planistycznym, który uwzględni ochronę przedmiotów ochrony obszaru Natura 2000 Ostoja Międzychodzko-Sierakowska PLH300032. Ww. plan jest poddawany opinii Regionalnego Dyrektora Ochrony Środowiska w Poznaniu. |

Projekt zarządzenia został przanalizowany przez Regionalną Radę Ochrony Przyrody i poddany dalszej weryfikacji i korektom. W opinii do projektu zarządzenia, opiniująca dokument dr hab. Maria Wojterska, prof. UAM wniosła uwagę dotyczącą niewystarczającego poziomu czytelności i jednoznaczności projektu - szczególnie w zakresie siedlisk przyrodniczych zlokalizowanych na terenie objętym planem zadań ochronnych (tereny Nadleśnictwa Międzychód oraz obszary nieleśne), jak i na terenie wyłączonym z planu zadań ochronnych, czyli na gruntach znajdujących się w zarządzie Nadleśnictwa Sieraków oraz Nadleśnictwa Pniewy. Dodatkowo, wskazano na konieczności uzupełnienia wiedzy w zakresie siedliska przyrodniczego 9170 Grąd środkowoeuropejski i subkontynentalny (*Galio-Carpinetum*, *Tilio-Carpinetum*). W związku z powyższym, w celu zapewnienia czytelności dokumentu i kompleksowego przedstawienia danych nt. leśnych siedlisk przyrodniczych, przedstawiono w uzasadnieniu powierzchniowo tychże siedlisk na terenach objętych planem zadań ochronnych oraz wyłączonych z planu. Natomiast w związku z nieodpowiednim stanem

wiedzy na temat leśnych siedlisk przyrodniczych zaplanowano ekspertyzę, która pozwoli na pełne rozpoznanie powierzchni i zasięgów poszczególnych siedlisk przyrodniczych, w tym wspomnianych wyżej grądów. Projekt został pozytywnie zaopiniowany przez Regionalną Radę Ochrony Przyrody uchwałą nr 7/2025 z dnia 22 grudnia 2025 r., przy uwzględnieniu powyższych uwag.

Projekt zarządzenia został uzgodniony z Wojewodą Wielkopolskim pismem nr NP.-IV.0521.1.2026.5 z dnia 20 stycznia 2026 r.