

# Co nowego w perspektywie EOG 2021–2028?

Priorytety tematyczne EOG,  
wpływ społeczny,  
interdyscyplinarność i  
międzysektorowość.



**Zmniejszanie różnic**  
*ekonomicznych i społecznych w*  
*obrębie Europejskiego Obszaru*  
*Gospodarczego*

Wzmacnianie **stosunków**  
**dwustronnych** między  
*Państwami Darczyńcami*  
*(Norwegia, Islandia, Lichtenstein)*  
*a Państwami-Beneficjentami*

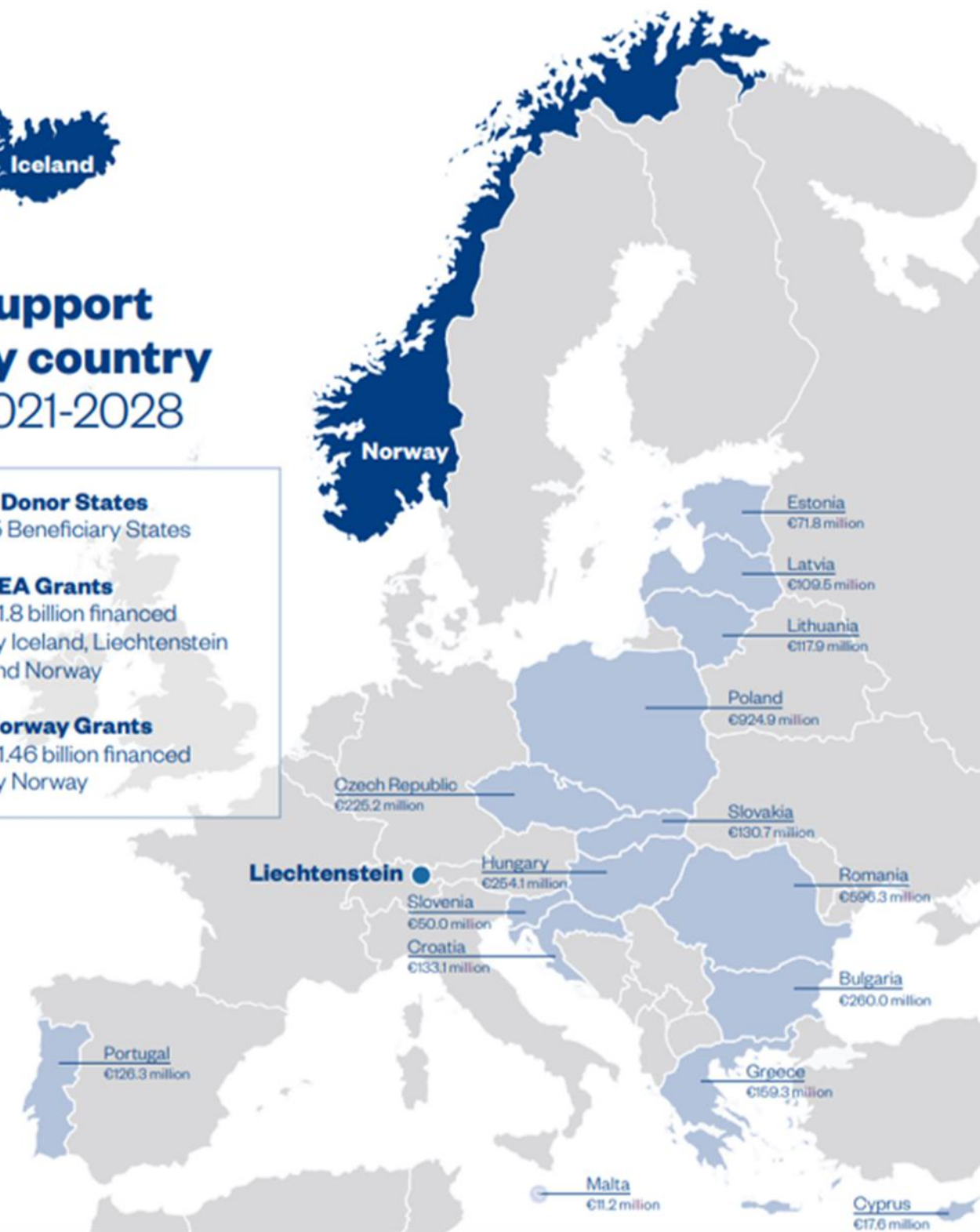


## Support by country 2021-2028

**3 Donor States**  
15 Beneficiary States

**EEA Grants**  
€1.8 billion financed  
by Iceland, Liechtenstein  
and Norway

**Norway Grants**  
€1.46 billion financed  
by Norway



# Priorytety Funduszy EOG

Trzy nadrzędne **priorytety tematyczne**:

- Zielona transformacja Europy
- Demokracja, praworządność i prawa człowieka
- Włączenie społeczne i odporność

Każdy wniosek projektowy powinien odnosić się do **co najmniej jednego z trzech** kluczowych priorytetów Funduszy EOG.

Kluczowe priorytety **nie powinny być rozumiane** w wąskim sensie ani jako ograniczenia dyscyplinarne.

Podczas przygotowywania wniosków wnioskodawcy powinni:

- uwzględniać szerokie wyzwania społeczne, technologiczne i/lub środowiskowe, do których odnoszą się te priorytety,
- analizować zagadnienia z nimi związane,
- ukierunkować swoje badania w taki sposób, aby zapewnić, że projekt przyczyni się do wypracowania rozwiązań dla jednego lub więcej z tych priorytetów.



# Wpływ (impact) dotyczy wykorzystania wyników badań.

## Wpływ w środowisku akademickim

*Wkład intelektualny w rozwój danej dziedziny nauki w środowisku akademickim, czyli taki rodzaj wpływu, który oddziałuje na przyszłe badania lub przelamuje dominujące paradygmaty.*

*Często mierzone za pomocą: liczby cytowań, rankingów czasopism oraz produktywności badawczej.*

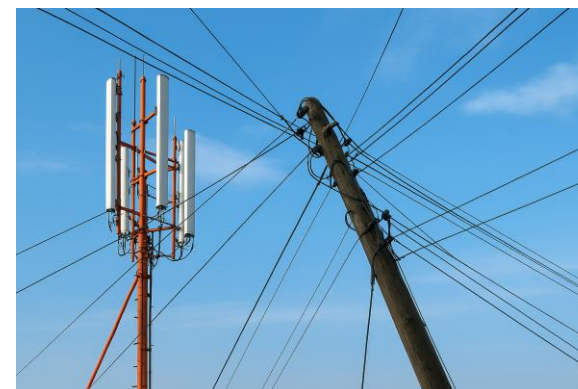
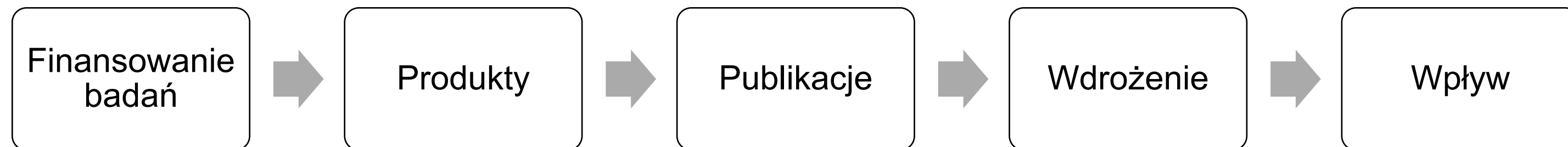
## Wpływ społeczny (pozaakademicki)

*Szerszy wpływ gospodarczy, społeczny, ekonomiczny i polityczny poza środowiskiem akademickim. Wpływ społeczny dotyczy wkładu, jaki badania wnoszą do społeczeństwa i gospodarki, oraz korzyści, jakie przynoszą jednostkom, organizacjom lub państwom.*





# Badania naukowe i szeroki wpływ społeczny



# Podejście interdyscyplinarne

- **Podejście interdyscyplinarne** - odpowiedni i istotny poziom współpracy obejmujący **różne dyscypliny naukowe** (np. nauki przyrodnicze, społeczne, humanistyczne, inżynieryjne, technologiczne, medyczne) oraz **wykorzystanie komplementarnych metod** w celu rozwiązania wspólnego problemu w sposób bardziej kompleksowy i innowacyjny, niż byłoby to możliwe w ramach jednej dyscypliny.
- Podejście interdyscyplinarne oznacza **aktywne wykraczanie** poza jedną dziedzinę.
- Badania prowadzone wyłącznie w obrębie jednej dyscypliny nie są uznawane za interdyscyplinarne.
- Interdyscyplinarność jest kluczowa, ponieważ **najważniejsze globalne wyzwania są zbyt złożone**, aby mogły zostać rozwiązane przez jedną dziedzinę.



# Podejście interdyscyplinarne

Podejście interdyscyplinarne pozwala:

- podejmować **istotne pytania badawcze**, na które można odpowiedzieć tylko poprzez łączenie różnych dyscyplin
- wykorzystywać **specyficzne mocne strony** poszczególnych dziedzin i badaczy,
- **podnosić jakość** badań naukowych,
- **zwiększać mobilność** regionalną oraz wzmocniać współpracę sieciową,
- **zwiększać szanse** na sukces na poziomie UE i międzynarodowym,
- **budować masę krytyczną** i/lub rozwijać specjalistyczne kompetencje,
- poprawić **efektywność gospodarowania środkami** poprzez współdzielenie infrastruktury i danych,
- osiągać **lepsze rezultaty** oraz formułować silniejsze, lepiej ugruntowane wnioski, wspierać innowacje i rozwój przemysłowy.



# Międzysektorowość

- Współpraca międzysektorowa polega na tym, że **dwa lub więcej sektorów** (np. administracja publiczna, organizacje pozarządowe i/lub sektor prywatny) łączą siły, aby znaleźć rozwiązania, których nie byłyby w stanie wypracować samodzielnie.
- Taka współpraca pozwala każdemu z sektorów wносить **zasoby, wiedzę ekspercką i przywództwo**, co umożliwia tworzenie innowacyjnych programów, polityk i rozwiązań.
- Coraz częściej oczekuje się od naukowców **aktywnego angażowania się we współpracę z partnerami zewnętrznymi**, aby zapewnić osiągnięcie realnego wpływu.
- Partnerami w programie POLNORIS może być również każdy podmiot publiczny lub prywatny, komercyjny lub niekomercyjny, w tym **organizacje pozarządowe**, mający siedzibę w Polsce, Islandii, Lichtensteinie lub Norwegii.



*Celem Funduszy jest zmniejszanie różnic społecznych i ekonomicznych w Europie oraz wzmacnianie stosunków dwustronnych.*

*Wyzwania są skomplikowane, więc potrzebujemy podejścia interdyscyplinarnego i międzysektorowego*

*Wyniki badań powinny wносить pozytywny wkład do społeczeństwa i gospodarki*

*Dlatego Fundusze EOG mają trzy główne priorytety*

*Potrzebne są badania/projekty, które wpisują się w te obszary*

*Dlatego wpływ społeczny jest tak istotny*



Iceland   
Liechtenstein  
Norway grants

# Dziękuję

Dział Współpracy Międzynarodowej  
Narodowe Centrum Badań i Rozwoju

19.06.2026