

Raport z działań PIS w zakresie zdrowia publicznego za 2025 r. opracowano w Wojewódzkiej Stacji Sanitarno-Epidemiologicznej w Kielcach pod kierunkiem:

Jarosława Ciura – Świętokrzyskiego Państwowego Wojewódzkiego Inspektora Sanitarnego

przez: *Kierowników komórek organizacyjnych WSSE w Kielcach*

przy współudziale:

Powiatowych Stacji Sanitarno-Epidemiologicznych woj. świętokrzyskiego

Redakcja:

OPSiA WSSE w Kielcach

Zdjęcia:

Archiwum WSSE w Kielcach

Wydano ze środków:

Wojewódzkiej Stacji Sanitarno-Epidemiologicznej w Kielcach

Sebastian Piñero,

Oddaję w Państwa ręce „Raport z działań PIS w zakresie zdrowia publicznego za 2025 r.”. Priorytetem dla Państwowej Inspekcji Sanitarnej województwa świętokrzyskiego było monitorowanie sytuacji epidemiologicznej i sanitarnej województwa oraz podejmowanie działań wynikających z potrzeb bieżącej sytuacji epidemiologicznej.

W 2025 r. Państwowa Inspekcja Sanitarna województwa świętokrzyskiego prowadziła wszelkie ustawowe działania w zakresie bezpieczeństwa zdrowotnego.

Wszystkie działania podejmowane przez służby sanitarne województwa miały na celu zapewnienie możliwie najwyższego bezpieczeństwa i ochrony zdrowia mieszkańców oraz poprawę jakości ich życia. Aktualna, szybko ewoluująca sytuacja zmusza do odejścia od stosowania mechanizmów prewencyjnych na rzecz podejmowania działań celowanych. Decyzje dotyczące priorytetów działań są podejmowane w oparciu o analizę występujących na konkretnych obszarach czynników ryzyka oraz ich wpływu na różne sfery życia.

Podobnie jak w latach ubiegłych, nieprzerwanie realizowano przy pomocy zespołu pracowników Państwowej Inspekcji Sanitarnej województwa świętokrzyskiego (szczebla wojewódzkiego i powiatowego) szerokie spektrum zadań z zakresu zdrowia publicznego, obejmując swym zasięgiem wszelkie aspekty życia, pracy, nauki i wypoczynku człowieka.

Przedstawiając dane dotyczące pełnego obrazu stanu sanitarnego naszego województwa pragnę zwrócić Państwa uwagę na zaangażowanie pracowników Państwowej Inspekcji Sanitarnej w szerzenie wiedzy o czynnikach ryzyka, kształtowanie właściwych postaw prozdrowotnych, podnoszenie świadomości społeczeństwa o zagrożeniach zdrowotnych związanych m.in. z podróżami i sposobach zapobiegania tym zagrożeniom, tak istotne w dobie globalizacji zagrożeń i występowania światowych epidemii/pandemii.

Informacje zawarte w niniejszym raporcie wskazują, iż w 2025 r. (podobnie jak w latach ubiegłych) bezpieczeństwo sanitarne mieszkańców województwa świętokrzyskiego pozostawało w dalszym ciągu na wysokim poziomie.

Raport z działań PIS w zakresie zdrowia publicznego za 2025 r. województwa świętokrzyskiego opracowano na podstawie informacji i materiałów własnych oraz nadesłanych przez państwowych powiatowych inspektorów sanitarnych działających na terenie województwa świętokrzyskiego.

Sebastian Piñero

Spis treści

SYTUACJA EPIDEMIOLOGICZNA W ZAKRESIE CHOROÓB ZAKAŻNYCH	5
Sytuacja epidemiologiczna wybranych chorób zakaźnych.....	5
Choroby zakaźne wieku dziecięcego.....	5
Inne, wybrane choroby zakaźne – w kolejności alfabetycznej	6
Ogniska zakażeń szpitalnych.....	7
Realizacja programu szczepień ochronnych.....	8
STAN SANITARNY OBIEKTÓW ŻYWNOŚCI, ŻYWIENIA, WYTWÓRNI I MIEJSC OBROTU MATERIAŁAMI I WYROBAMI PRZEZNACZONYMI DO KONTAKTU Z ŻYWNOŚCIĄ	9
Zakres prowadzonego nadzoru sanitarnego	9
Ogólna ocena obiektów żywnościowo – żywieniowych	9
System wczesnego ostrzegania o niebezpiecznej żywności i paszach – RASFF/iRASFF	9
Jakość zdrowotna środków spożywczych	9
Jakość zdrowotna materiałów i wyrobów przeznaczonych do kontaktu z żywnością	10
Ocena sposobu żywienia.....	10
Działania związane z oceną jakości zdrowotnej importowanych oraz eksportowanych środków spożywczych dokonywaną w miejscu docelowego przeznaczenia	11
Stan sanitarny szpitalnych bloków żywienia.....	11
Nadzór nad bezpieczeństwem suplementów diety i żywnością dla określonych grup, środkami spożywczymi wzbogaconymi witaminami i składnikami mineralnymi	12
JAKOŚĆ WODY PRZEZNACZONEJ DO SPOŻYCIA I CIEPŁEJ WODY UŻYTKOWEJ	13
Jakość wody przeznaczonej do spożycia.....	13
Badania ciepłej wody w szpitalach i w budynkach zamieszkania zbiorowego na obecność pałeczek Legionella sp.	13
STAN SANITARNY PŁYWALNI ORAZ KĄPIELISK I MIEJSC WYKORZYSTYWANYCH DO KĄPIELI	14
STAN SANITARNY OBIEKTÓW UŻYTECZNOŚCI PUBLICZNEJ	15
Stan sanitarny wybranych obiektów	15
Stan sanitarny podmiotów wykonujących działalność leczniczą	16
Dział Laboratoryjny.....	18
WARUNKI SANITARNO-HIGIENICZNE ŚRODOWISKA PRACY, NADZÓR I KONTROLA CHEMIKALIÓW	19
Nadzór i kontrola warunków pracy w zakładach pracy z terenu województwa świętokrzyskiego	19
Nadzór nad chemikaliami	20
HIGIENA RADIACYJNA	22
Ochrona radiologiczna w jednostkach ochrony zdrowia stosujących aparaty rentgenowskie.....	22
Realizacja zadań w obszarze dotyczącym narażenia na radon.....	22
Ochrona przed polami elektromagnetycznymi o częstotliwości w zakresie 0 Hz -300 GHz	23
Pomiary skażeń promieniotwórczych	23
OCENA STANU SANITARNEGO PLACÓWEK DLA DZIECI I MŁODZIEŻY	25
Stan techniczny i sanitarny placówek.....	27
Warunki do prowadzenia zajęć wychowania fizycznego w szkołach	27
Warunki pobytu dzieci i młodzieży w placówkach nauczania i wychowania	28
Warunki realizacji profilaktycznej opieki zdrowotnej nad uczniami (POZNU) w szkołach	28
ZAPOBIEGAWCZY NADZÓR SANITARNY	30
Nadzór nad Obiektami MSWiA	33
PROMOCJA ZDROWIA I OŚWIATA ZDROWOTNA	34
Krajowe programy edukacyjne:.....	34
Ogólnopolski Program Edukacyjny: „Trzymaj Formę!”	34
„Program Zwalczenia AIDS i Zapobiegania Zakażeniom HIV”	34
Wojewódzkie programy edukacyjne:	34
Program profilaktyki zakażeń HAV, HBV i HCV pt: „Podstępne WZW”	34
Program edukacyjny: „Znamie! Znam je?”	35
Program edukacyjny: „Wybierz Życie - Pierwszy Krok”	35
Powiatowe programy edukacyjne:.....	35
Program edukacyjny: „ARS, czyli jak dbać o miłość?”	35
Program antytytoniowej edukacji zdrowotnej „Bieg po zdrowie”	35
Program Edukacyjny: „Skąd się biorą produkty ekologiczne?”	35
Przedszkolny Program Edukacji Antytytoniowej: „Czyste powietrze wokół nas”	36
Program edukacyjny „Znajdź właściwe rozwiązanie”	36
Program edukacji antytytoniowej „Nie pal przy mnie, proszę”	36
Interwencje nieprogramowe	36
Kampania EFSA – Wybieraj bezpieczną żywność.....	36
Kampania #PlantHealth4Life.....	36

Raport z działań PIS w zakresie zdrowia publicznego za 2025 r.

<i>Światowy Dzień Zdrowia pod hasłem „Zdrowe początki, pełna nadziei przyszłość”</i>	36
<i>Profilaktyka palenia tytoniu</i>	37
<i>Promocja zdrowego stylu życia</i>	37

SYTUACJA EPIDEMIOLOGICZNA W ZAKRESIE CHOROÓB ZAKAŹNYCH

Sytuacja epidemiologiczna wybranych chorób zakaźnych

Analizując sytuację epidemiologiczną monitorowanych chorób zakaźnych w woj. świętokrzyskim w 2025 r., w opinii Świętokrzyskiego Państwowego Wojewódzkiego Inspektora Sanitarnego, na szczególną uwagę zasługują:

- wzrost liczby zarejestrowanych przypadków boreliozy, tj. 1 157 przypadków w 2025 r. vs. 622 przypadki w 2024 r., 604 przypadki w 2023 r.,
- wzrost liczby przypadków zakażeń jelitowych wywołanych przez *Campylobacter*, tj. 86 przypadków w 2025 r. vs. 48 przypadków w 2024 r., 40 przypadków w 2023 r.,
- większa liczba zarejestrowanych zakażeń jelitowych wywołanych przez *Escherichia coli* enterokrwotoczną (werotoksyczną), tj. 9 przypadków w 2025 r. vs. po 1. przypadku w 2024 r. i 2023 r.,
- wzrost liczby przypadków rzeżączki, tj. 8 przypadków w 2025 r. vs. 3 przypadki w 2024 r., 2 przypadki w 2023 r.,
- wzrost liczby zarejestrowanych przypadków wzv typu A, tj. 13 przypadków w 2025 r. vs. 4 przypadki w 2024 r.,
- wzrost liczby przypadków zakażeń wirusem RSV, tj. 2 236 przypadków w 2025 r. vs. 698 przypadków w 2024 r.,
- wzrost liczby ognisk zakażeń szpitalnych o etiologii *Klebsiella pneumoniae* wytwarzającej jedną karbapenemazę (8 ognisk) lub więcej niż jedną karbapenemazę (9 ognisk), tj. łącznie 17 ognisk zarejestrowanych w 2025 r. vs. 8 ognisk w 2024 r.

Uwaga:

- podane w niniejszym opracowaniu dane liczbowe za 2025 rok pozostają w trakcie weryfikacji przez Narodowy Instytut Zdrowia Publicznego PZH – Państwowy Instytut Badawczy w Warszawie.

Choroby zakaźne wieku dziecięcego

Lp.	Jednostka chorobowa	2025 r.			2024 r.		
		Liczba przypadków w woj. świętokrzyskim	Zapadalność na 100 tys. ludności w woj. świętokrzyskim	Zapadalność na 100 tys. ludności w Polsce	Liczba przypadków w woj. świętokrzyskim	Zapadalność na 100 tys. ludności w woj. świętokrzyskim	Zapadalność na 100 tys. ludności w Polsce
1.	Ospa wietrzna	3 442	298,54	409,02	4 908	301,87	409,23
2.	Różyczka	0	0	0,23	1	0,09	0,51
3.	Zapalenie nagminne przyusznicy (świnka)	13	1,13	1,74	27	2,32	2,48
4.	„Inne bakteryjne zakażenia jelitowe u dzieci do lat 2” (A04 - bez salmonellozy)	44	339,93/100 tys. dzieci do lat 2	295,12/100 tys. dzieci do lat 2	38	264,57/100 tys. dzieci do lat 2	230,62/100 tys. dzieci do lat 2
5.	Wirusowe zakażenia jelitowe u dzieci do lat 2 (A08.0-4)	389	3 005,25 /100 tys. dzieci do lat 2	2 527,40 /100 tys. dzieci do lat 2	534	3 717,89 /100 tys. dzieci do lat 2	2 248,39 /100 tys. dzieci do lat 2
6.	Biegunka i zapalenie żołądkowo-jelitowe BNO o prawdopodobnie zakaźnym pochodzeniu u dzieci do lat 2 (A09)	188	1 452,41 /100 tys. dzieci do lat 2	2 347,73 /100 tys. dzieci do lat 2	181	1 260,18 /100 tys. dzieci do lat 2	2 093,36 /100 tys. dzieci do lat 2

Tabela 1. Choroby zakaźne wieku dziecięcego

Inne, wybrane choroby zakaźne – w kolejności alfabetycznej

Lp.	Jednostka chorobowa	2025 r.			2024 r.		
		Liczba przypadków w woj. świętokrzyskim	Zapadalność na 100 tys. ludności w woj. świętokrzyskim	Zapadalność na 100 tys. ludności w Polsce	Liczba przypadków w woj. świętokrzyskim	Zapadalność na 100 tys. ludności w woj. świętokrzyskim	Zapadalność na 100 tys. ludności w Polsce
1.	Bakteryjne zakażenia jelitowe wywołane przez <i>Clostridioides difficile</i>	490	42,51	56,1	497	42,73	55,10
2.	Bąblowica	2	0,17	0,13	2	0,17	0,19
3.	Borelioza	1 157	100,39	130,27	622	53,48	79,49
4.	Choroba wywołana przez <i>Streptococcus pneumoniae</i> - inwazyjna	84	7,29	9,15	105	9,03	9,33
5.	Choroba meningokokowa inwazyjna	7	0,61	0,51	2	0,17	0,41
6.	COVID-19	6 368	552,52	634,22	8 033	690,71	808,30
7.	Czerwonka bakteryjna	1	0,09	0,16	0	0	0,10
8.	Gruźlica	119	b.d.	b.d.	137	11,8	11,3
9.	Grypa potwierdzona laboratoryjnie	76	6,60	20,94	63	5,42	15,72
10.	Grypa potwierdzona wynikiem szybkiego testu antygenowego	16 675	1 446,80	b.d.	8 777	754,69	b.d.
11.	Kampylobakterioza	86	7,46	6,35	48	4,13	3,40
12.	Kiła	14	1,21	9,14	15	1,29	8,67
13.	Kleszczowe Zapalenie Mózgu	9	0,78	2,11	6	0,52	2,14
14.	Krztusiec	90	7,81	30,32	411	35,34	86,94
15.	Legioneloza	7	0,61	1,45	7	0,60	1,26
16.	Listerioza wrodzona	1	0,09	1,99	0	0	3,18
17.	Mpox	0	0	0,08	0	0	0,03
18.	Odra	0	0	0,34	0	0	0,72
19.	Rzeżączka	8	0,69	4,00	3	0,26	3,16
20.	Salmonelozy – zatrucia pokarmowe	199	17,27	21,05	191	16,42	23,60
21.	Wirusowe zapalenie wątroby typu A	13	1,13	2,90	4	0,34	0,85
22.	Wirusowe zapalenie wątroby typu B - przewlekłe	18	1,56	9,26	23	2,92	9,35
23.	Wirusowe zapalenie wątroby typu C - ostre	3	0,26	0,12	1	0,08	0,11
24.	Wirusowe zapalenie wątroby typu C - przewlekłe	40	3,73	10,77	35	3,01	9,38
25.	Włośnica	2	0,17	0,01	2	0,17	0,01
26.	Zakażenia HIV – nowo wykryte	7	0,61	7,37	11	0,96	6,01
27.	Zachorowania na AIDS	1	0,09	0,46	2	0,17	0,50
28.	Zakażenia syncytialnym wirusem oddechowym (RSV)	2 236	194,01	255,79	698	60,02	110,87

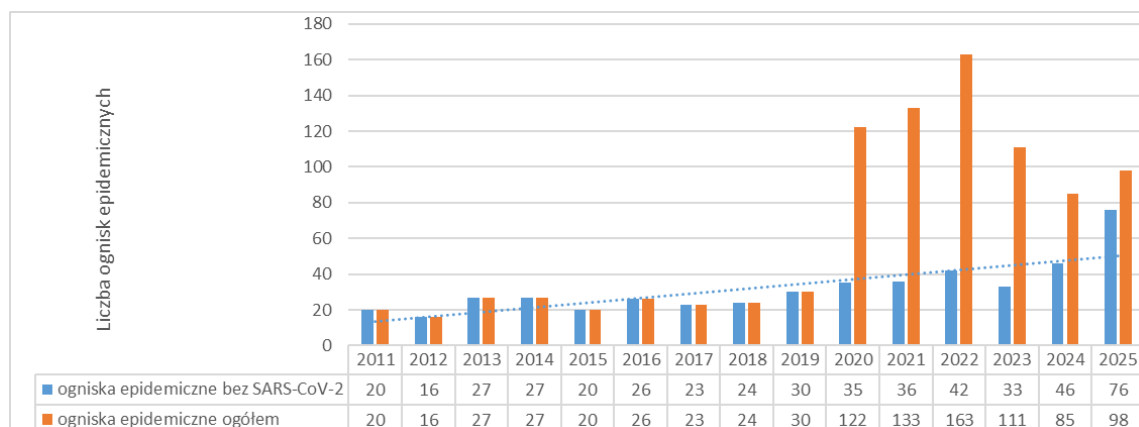
Tabela 2. Inne wybrane choroby zakaźne – w kolejności alfabetycznej

Ogniska zakażeń szpitalnych

W 2025 r. organy Państwowej Inspekcji Sanitarnej (PIS) woj. świętokrzyskiego zarejestrowały 98 ognisk zakażeń szpitalnych, natomiast w latach ubiegłych odpowiednio w: 2024 r. - 85, 2023 r. - 111, 2022 r. - 163, 2021 r. - 133, 2020 r. - 122, 2019 r. - 30.

Czynniki etiologiczne, które wywołały ogniska epidemiczne w podmiotach leczniczych w 2025 r.:

- a) czynniki wirusowe, które wywołały łącznie 54 ogniska i objęły 510 osób, w tym 13 osób z personelu medycznego, były bezpośrednią przyczyną 9 zgonów pacjentów, tj.:
 - SARS-CoV-2 - wywołał 22 ogniska, które objęły łącznie 188 osób, w tym 6 osób z personelu medycznego i był bezpośrednią przyczyną 1 zgonu,
 - wirusy grypy - wywołały 21 ognisk (wirus grypy typu A - 20 ognisk, wirus grypy typu B - 1 ognisko), które objęły łącznie 173 osoby, w tym 1 osobę z personelu medycznego i były bezpośrednią przyczyną 8 zgonów,
 - Norowirus - wywołał 9 ognisk, które objęły łącznie 100 osób, w tym 6 osób z personelu medycznego,
 - wirus paragrypy – wywołał 1 ognisko, które objęło 7 pacjentów,
 - wirus WZW typ C - wywołał 1 ognisko, które objęło 4 pacjentów,
- b) czynniki bakteryjne, które wywołały 42 ogniska i objęły 215 pacjentów, w tym 52 skolonizowanych pacjentów, tzn. bez objawów zakażenia, i były bezpośrednią przyczyną 26 zgonów, tj.:
 - *Klebsiella pneumoniae* wytwarzająca karbapenemazę/y – wytwarzająca po jednej karbapenemazie - 8 ognisk (w tym: typu - KPC -2, MBL -5, w tym 2 NDM, typu OXA-48 - 1), wytwarzająca dwie karbapenemazy - 9 ognisk, w tym: typu MBL + KPC - 1 ognisko oraz MBL + OXA-48 - 8 ognisk, w tym 7 typu NDM + OXA-48), tj. łącznie 17 ognisk, które objęły 89 pacjentów (w tym 41 skolonizowanych pacjentów) i była bezpośrednią przyczyną 14 zgonów,
 - *Clostridioides difficile* – wywołał 12 ognisk, które objęły 49 pacjentów i był bezpośrednią przyczyną 2 zgonów,
 - *Acinetobacter baumannii* - wywołał 9 ognisk, które objęły 49 pacjentów, w tym 6 skolonizowanych pacjentów i był bezpośrednią przyczyną 8 zgonów,
 - *Pseudomonas aeruginosa* MBL – wywołał 2 ogniska, które objęło 4 pacjentów i był bezpośrednią przyczyną 2 zgonów,
 - *Escherichia coli* – wywołała 1 ognisko, które objęło 18 pacjentów,
 - *Staphylococcus aureus* MRSA – wywołał 1 ognisko, które objęło 6 pacjentów, w tym 3 skolonizowanych pacjentów,
- c) świerzbowiec ludzki – wywołał 2 ogniska, które objęły 35 osób, w tym 26 osób z personelu medycznego.



Wykres 1. Ogniska epidemiczne zakażeń szpitalnych w podmiotach leczniczych woj. świętokrzyskiego w latach 2011-2025

Trend wzrostowy liczby ognisk (o etiologii innej niż SARS-CoV-2) w kolejnych latach, należy oceniać również w kontekście pożądanego wzrostu czułości tego nadzoru.

Realizacja programu szczepień ochronnych

W 2025 roku, w ramach realizacji Programu Szczepień Ochronnych, szczepieniom obowiązkowym podlegała populacja 188 134 dzieci i młodzieży do lat 19 (liczba odpowiadająca dostępnym kartom uodpornienia).

Szczepienia obowiązkowe na terenie województwa świętokrzyskiego przeprowadzane były w 212 podmiotach wykonujących działalność leczniczą, w których organy Państwowej Inspekcji Sanitarnej przeprowadziły 458 kontroli. Podczas 15 kontroli (3,28 %) stwierdzono pojedyncze nieprawidłowości.

W 2025 roku na terenie woj. świętokrzyskiego, według danych WSSE w Kielcach (przed weryfikacją w NIZP-PZH, PIB), zarejestrowano 98 niepożądanych odczynów poszczepiennych (w 2024 roku 87 NOP, w 2023 roku 97 NOP).

Analizując wykonawstwo szczepień w woj. świętokrzyskim według danych na 31.12.2025 r., należy zwrócić szczególną uwagę na utrzymujące się niezadawalające wykonawstwo szczepień przeciw odrze, śwince i różyczce, zarówno w zakresie szczepienia podstawowego w 13.-15. miesiącu życia jak i szczepienia przypominającego w 6. roku życia.

Szczepienie przeciw (choroba)	Rocznik	Rodzaj szczepienia	Wykonawstwo w województwie w 2025 r. (dotyczy roczników z kolumny 2)	Wykonawstwo w województwie w 2024 r.	Wykonawstwo w województwie w 2023 r.
1	2	3	4	5	6
odra, świnka, różyczka	2024	szczepienie podstawowe	71,86 %	73,36 %	74,65 %
	2023		91,89 %	92,61 %	93,74 %
odra, świnka, różyczka	2020	szczepienie przypominające	56,96 %	58,44 %	55,2 %
	2019		84,15 %	83,39 %	82,49 %

Tabela 3. Wykonawstwo szczepień przeciw odrze, śwince i różyczce w rocznikach podlegających szczepieniu zgodnie z Programem Szczepień Ochronnych, w woj. świętokrzyskim w latach 2023-2025

STAN SANITARNY OBIEKTÓW ŻYWNOSCI, ŻYWIENIA, WYTWÓRNI I MIEJSC OBROTU MATERIAŁAMI I WYROBAMI PRZEZNACZONYMI DO KONTAKTU Z ŻYWNOSCIĄ

Zakres prowadzonego nadzoru sanitarnego

W 2025 r. pod nadzorem organów Państwowej Inspekcji Sanitarnej (dalej jako: PIS) znajdowało się 22400 obiektów, w tym: 9111 zakładów produkcji żywności, 9187 obiektów obrotu żywnością, 2517 zakładów żywienia zbiorowego typu otwartego, 1209 zakładów żywienia zbiorowego typu zamkniętego, 46 zakładów usług cateringowych, 23 zakłady produkcji materiałów i wyrobów przeznaczonych do kontaktu z żywnością, 305 miejsc obrotu materiałami i wyrobami przeznaczonymi do kontaktu z żywnością, 2 importerów materiałów i wyrobów przeznaczonych do kontaktu z żywnością.

Przeprowadzono 4580 kontroli sanitarnych, w tym 421 interwencyjnych. Skontrolowano 3282 (14,7%) obiekty. Wydano 315 decyzji administracyjnych, w tym 15 zakazujących wprowadzenia środka spożywczego do obrotu, 4 unieruchamiające produkcję. Nałożono 406 mandatów karnych na łączną kwotę 128200,00 zł. Skierowano 29 pism do Świętokrzyskiego Państwowego Wojewódzkiego Inspektora Sanitarnego (ŚPWIS) o nałożenie kar pieniężnych z art. 103 ustawy z dnia 25 sierpnia 2006 r. o bezpieczeństwie żywności i żywienia.

Ogólna ocena obiektów żywnościowo – żywieniowych

Najczęściej stwierdzanymi nieprawidłowościami w obiektach żywnościowo – żywieniowych, były:

- nieprzestrzeganie procedur z zakresu GHP/GMP i systemu HACCP,
- nieprawidłowy stan sanitarno-techniczny pomieszczeń zakładu oraz sprzętu, urządzeń, maszyn wykorzystywanych w procesie produkcji,
- nieprawidłowe warunki magazynowania środków spożywczych.

System wczesnego ostrzegania o niebezpiecznej żywności i paszach – RASFF/iRASFF

W 2025 roku ŚPWIS podejmował działania w związku z otrzymaniem w systemie RASFF/iRASFF: 31 powiadomień alarmowych, 81 powiadomień informacyjnych, w tym 58 powiadomień informacyjnych w celu podjęcia działań oraz 23 powiadomień w celu zwrócenia uwagi. ŚPWIS przesłał do Krajowego Punktu Kontaktowego systemu RASFF w Głównym Inspektoracie Sanitarnym (GIS) 32 powiadomienia informacyjne; GIS nie uwzględnił 11 powiadomień. Monitorowano działania podejmowane przez podmioty związane z wycofywaniem kwestionowanych produktów. Przedsiębiorcy wycofali z obrotu niebezpieczne partie żywności na kwotę 41 882,69 zł (w 2024 r. – na kwotę 33 295,24 zł).

Jakość zdrowotna środków spożywczych

W 2025 r. pobrano 2784 próbki żywności (w 2024 r. – 2934), spośród których zdyskwalifikowano 66 próbek (58 próbek pobranych w ramach Planu oraz 8 próbek pobranych w ramach podejrzenia ognisk chorób przenoszonych drogą pokarmową), co stanowi 2,37 % wszystkich pobranych próbek (w 2024 r. – 3,27%). W 2025 r. nastąpił zdecydowany spadek liczby próbek kwestionowanych, które zbadano w kierunku parametrów mikrobiologicznych oraz oznakowania.

GRUPA PRODUKTÓW/ ASORTYMENT	Ogółem ilość próbek zdyskwalifikowanych	KIERUNKI BADAŃ								
		MIKROBIOLOGIA	POZOSTAŁOŚCI PESTYCYDÓW	ZNAKOWANIE	MIKOTOKSYNY	ALERGENY – BIAŁKO SOI	OBECNOŚĆ SZKODNIKÓW	ZAWARTOŚĆ ZWIĄZKÓW POLARNYCH	ORGANOLEPTYKA	ZAWARTOŚĆ SOLI
Mięso, podroby i produkty mięsne	5	5 (1 partia)								
Drób, podroby i produkty drobiarskie, jaja i produkty jajeczne	9	4 (4 partie)		5 (1 partia)						
Mleko i przetwory mleczne	1							1		
Ziarno zbóż i przetwory zbożowo- mączne	6		2	3		1				
Wyroby cukiernicze i ciastkarskie	2			2						
Miód i produkty pszczelarskie	1			1						
Orzechy, w tym arachidy	1						1		1	
Warzywa w tym strączkowe	7		6	1						
Owoce	2		1	1						
Grzyby	2		1				1			
Wody mineralne i napoje bezalkoholowe	1			1						
Tłuszcze roślinne	2			1				1		
Ziarna roślin oleistych	1			1						
Zioła, przyprawy i podobne produkty	7	1 (1 partia)		5 (1 partia)	1					
Środki spożywcze specjalnego przeznaczenia żywieniowego	2			2						
Suplementy diety	3			3						
Inne/Substytuty nabiału	5			5 (1 partia)						
Inne/Positek	1									1
RAZEM	58/96 ¹	10 (6 partii)	10	31 (19 partii)	1	1	2	1	2	1

¹ liczba próbek zdyskwalifikowanych w 2024 r.

Tabela 1. Ilość próbek zdyskwalifikowanych w 2025 r. z podziałem na grupy środków spożywczych i kierunki badań

Jakość zdrowotna materiałów i wyrobów przeznaczonych do kontaktu z żywnością

Pobrano i zbadano 39 próbek (2024 r. – 43 próbki) materiałów i wyrobów przeznaczonych do kontaktu z żywnością, które pochodziły z kraju, Unii Europejskiej oraz krajów trzecich. Próbek nie kwestionowano.

Ocena sposobu żywienia

Badaniami oceny jakości żywienia objęto 246 (2024 r. - 314) zakładów żywienia zbiorowego zamkniętego. Ocenę przeprowadzono na podstawie ocen teoretyczno - jakościowych 252 jadłospisów (2024 r. - 322) i 79 zestawień dekadowych raportów magazynowych (2024 r. - 84). Wniesiono zastrzeżenia do 33 jadłospisów. Dokonano teoretycznej analizy ilościowej i jakościowej 3 jadłospisów w oparciu o 10 – dniowe raporty magazynowe. Laboratoryjnie zbadano 8 próbek posiłków całodziennego wyżywienia pobranych w: 1 szpitalu, 5 bursach/internatach, 2 zakładach usług cateringowych. Stwierdzono przekroczenie zalecanej przez Światową Organizację Zdrowia (WHO) zawartości soli w 3 próbkach ww. posiłków.

Spośród nadzorowanych 812 obiektów należących do jednostek systemu oświaty, skontrolowano 238 zakładów (29,3%). Przeprowadzono 281 kontroli sanitarnych, w trakcie których poddano analizie jadłospisy w zakresie spełnienia wymagań rozporządzenia Ministra Zdrowia z dnia 26 lipca 2016 r. w sprawie grup środków spożywczych przeznaczonych do sprzedaży dzieciom i młodzieży w jednostkach systemu oświaty oraz wymagań, jakie muszą spełniać środki spożywcze stosowane w ramach żywienia zbiorowego dzieci i młodzieży w tych jednostkach (dalej jako: rozporządzenie Ministra Zdrowia z dnia 26 lipca 2016 r.). Nieprawidłowości stwierdzono w 19 obiektach. Najczęściej stwierdzano między innymi:

- brak weryfikacji, czy zaplanowane jadłospisy dekadowe pokrywają średnioważoną normę na energię i składniki odżywcze dla grupy żywionych dzieci i młodzieży,

- stosowanie do produkcji posiłków koncentratów spożywczych zawierających w swym składzie nienaturalne składniki,
- brak lub zbyt niska podaż środków spożywczych z grupy: mięso/ryby, jaja, orzechy, nasiona roślin strączkowych,
- oferowanie do spożycia napojów zawierających więcej niż 10g cukru w 250 ml napoju gotowego do spożycia.

Do badań laboratoryjnych pobrano 5 próbek posiłków całodziennego wyżywienia z burs i internatów. Stwierdzono przekroczenie zalecanej zawartości soli w 2 próbkach.

ŚPWIS nałożył 2 kary pieniężne w wysokości 8000,00 zł w związku z prowadzeniem zbiorowego żywienia dzieci i młodzieży w jednostkach systemu oświaty niezgodnie z przepisami określonymi w treści rozporządzenia Ministra Zdrowia z dnia 26 lipca 2016 r.

Pod nadzorem organów PIS znajduje się 101 sklepików szkolnych, z czego skontrolowano 37 obiektów (36,6%). Przeprowadzono 48 kontroli sanitarnych, w tym 43 kontrole obejmowały sprawdzenie zgodności asortymentu oferowanego do sprzedaży z wymaganiami rozporządzenia Ministra Zdrowia z dnia 26 lipca 2016 r. Nieprawidłowości stwierdzono w 10 sklepikach (27,1%), z czego w 9 nieprzestrzeganie ww. przepisu prawa. ŚPWIS nałożył na właścicieli sklepików szkolnych 7 kar pieniężnych w wysokości 19000,00 zł.

W jednostkach systemu oświaty znajdowały się 334 automaty sprzedające środki spożywcze; skontrolowano 22 automaty przeprowadzając w nich 26 kontroli sanitarnych sprawdzających zgodność asortymentu z wymaganiami rozporządzenia Ministra Zdrowia z dnia 26 lipca 2016 r. Nieprawidłowości stwierdzono w 9 automatach. ŚPWIS nałożył 3 kary pieniężne w wysokości 12500,00 zł na właścicieli automatów dystrybucyjnych za wprowadzanie do obrotu środków spożywczych na terenie placówki oświaty niezgodnych z rozporządzeniem Ministra Zdrowia z dnia 26 lipca 2016 r.

Pod nadzorem PIS znajdowało się 30 szpitalnych bloków żywienia. Żywnienie w systemie cateringowym prowadziło 16 zakładów. Skontrolowano 19 bloków żywienia, w tym 7 prowadzących żywienie w systemie cateringowym, dokonano 13 analiz teoretycznych jadłospisów dekadowych oraz 4 ocen zestawień dekadowych. W 1 szpitalu stwierdzono nieprawidłowości: zbyt niską podaż mleka i produktów mlecznych, nieuwzględnienie w jadłospisie potraw z nasion roślin strączkowych, zbyt długą przerwę między posiłkami. Dokonano obliczenia wartości odżywczych dla 1 zestawienia dekadowego. Wniesiono uwagi dot. niskiej realizacji zalecanej normy dla wapnia i żelaza oraz zbyt wysokiej podaży soli w całodziennym diecie.

Do badań laboratoryjnych w kierunku oznaczenia wartości energetycznej i zawartości składników pokarmowych oraz soli pobrano 1 próbkę posiłku serwowanego pacjentom szpitala, która nie została zdyskwalifikowana.

Działania związane z oceną jakości zdrowotnej importowanych oraz eksportowanych środków spożywczych dokonywaną w miejscu docelowego przeznaczenia

Przeprowadzono 144 graniczne kontrole sanitarne żywności, w tym 106 kontroli w miejscu docelowego przeznaczenia i 38 kontroli na terenie zakładów eksporterów, w związku z wnioskami importerów i eksporterów o wydanie świadectw jakości zdrowotnej dla żywności oraz materiałów i wyrobów przeznaczonych do kontaktu z żywnością, importowanych z krajów niebędących członkami Unii Europejskiej oraz dla żywności przeznaczonej na eksport do krajów spoza Unii Europejskiej. Oceniono jakość zdrowotną 73 partii żywności.

Dla żywności importowanej z krajów spoza Unii Europejskiej wydano 106 świadectw jakości zdrowotnej, dla żywności eksportowanej z Polski – 27 świadectw wywozowych dla 64 partii żywności. Pobrano 6 próbek do badań laboratoryjnych, które nie były kwestionowane.

Stan sanitarny szpitalnych bloków żywienia

Pod nadzorem PIS znajdowało się 30 szpitalnych bloków żywienia, z czego 16 zakładów prowadziło żywienie w systemie cateringowym. Skontrolowano 19 bloków żywienia, w tym 7 prowadzących żywienie

nie w systemie cateringowym. Oceniono 16 bloków, w tym 6 prowadzących żywienie w formie cateringowej - wszystkie zakłady oceniono jako „zgodne z wymaganiami”. W szpitalnych blokach żywienia przeprowadzono 25 kontroli i rekontroli, w tym 8 w szpitalach prowadzących żywienie w systemie cateringowym. Przeprowadzono 4 kontrole interwencyjne w szpitalach prowadzących własne kuchnie. Interwencje dotyczyły: podejrzenia ogniska choroby przenoszonej drogą pokarmową, zbyt małej gramatury posiłków serwowanych dzieciom przebywającym w szpitalu, obecności szkodników w kuchence oddziałowej szpitala (interwencja potwierdziła się), niewłaściwej obróbki surowców.

Nadzór nad bezpieczeństwem suplementów diety i żywnością dla określonych grup, środkami spożywczymi wzbogaconymi witaminami i składnikami mineralnymi

Nadzorowi podlegało 10 producentów suplementów diety i 2 producentów środków spożywczych wzbogaconych witaminami. Brak producentów żywności dla określonych grup. W 10 zakładach produkcji suplementów diety przeprowadzono 38 kontroli sanitarnych, w tym 4 interwencyjne. Wydano 1 decyzję administracyjną nakazującą, z rygiorem natychmiastowej wykonalności, wstrzymanie wprowadzania do obrotu suplementu diety, 1 decyzję zatwierdzającą wytwórnę suplementów diety oraz 1 decyzję odmawiającą zatwierdzenia i wpisu do rejestru zakładu. Przeprowadzono 11 kontroli u producentów środków spożywczych wzbogaconych witaminami (w 2024 r. - 10), 5 kontroli u producentów suplementów diety i żywności wzbogaconej (w 2024 r. - 8); ocenie oznakowania poddano 4 produkty (w 2024 r. - 10), w tym 3 środki spożywcze z grupy suplementy diety i 1 żywność wzbogaconą – nieprawidłowości w zakresie oznakowania nie stwierdzono.

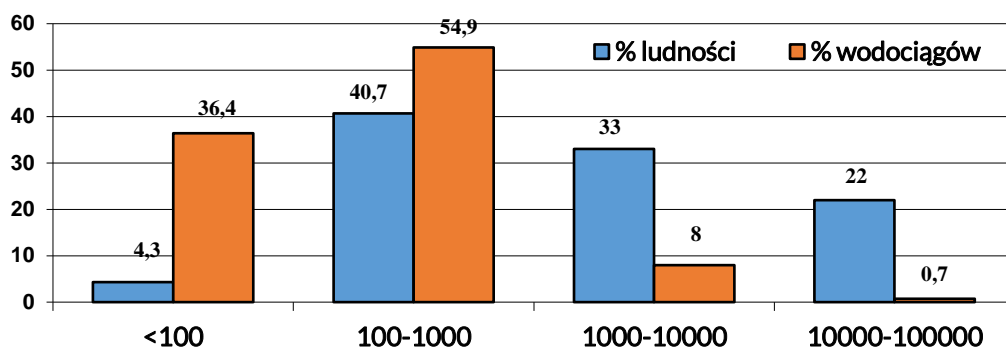
Dokonano: 274 ocen prezentacji i reklamy środków spożywczych (w 2024 r. - 214), w tym oceniono 263 suplementy diety, 8 produktów z grupy żywność wzbogacona i 3 prezentacje kategorii żywności dla określonych grup wprowadzanych do obrotu przez Internet. W 53 przypadkach stwierdzono nieprawidłowości - dot. suplementów diety (w 2024 r. - 28). Przekazywano informację o niezgodnościach do PPIS właściwych dla producentów lub dystrybutorów środków spożywczych (8 przypadków). Wobec podmiotów odpowiedzialnych za nieprawidłową prezentację i reklamę środków spożywczych oferowanych do sprzedaży za pośrednictwem Internetu z nadzorowanego terenu (dot. 8 podmiotów), prowadzono postępowanie wyjaśniające i administracyjne. W wyniku monitorowania stron internetowych przez PPIS stwierdzono: 3 przypadki wprowadzania do obrotu suplementów diety, przez podmioty które nie dopełniły obowiązku zgłoszenia, rejestracji lub zatwierdzenia prowadzonej działalności do organów PIS, 2 przypadki oferowania do sprzedaży suplementów diety zawierających niedozwolone składniki oraz 3 przypadki wprowadzania do obrotu suplementów diety z naruszeniem przepisów prawa żywnościowego będących przedmiotem zawiadomień przekazanych z GIS.

ŚPWIS wydał 1 decyzję nakładającą karę pieniężną za nieprzestrzeganie wymagań w zakresie prezentacji i reklamy suplementów diety.

JAKOŚĆ WODY PRZEZNACZONEJ DO SPOŻYCIA I CIEPŁEJ WODY UŻYTKOWEJ

Jakość wody przeznaczanej do spożycia

Wodę do spożycia dostarczało mieszkańcom 286 wodociągów oraz 62 inne podmioty. Wszystkie skontrolowane wodociągi i inne podmioty zaopatrujące w wodę dostarczały wodę spełniającą wymagania rozporządzenia Ministra Zdrowia.



Wykres 1. Zaopatrzenie ludności w wodę dostarczaną przez wodociągi o produkcji w m³/d w 2025 r.

Badania ciepłej wody w szpitalach i w budynkach zamieszkania zbiorowego na obecność pałeczek Legionella sp.

W wyniku kontroli 150 obiektów, zły stan instalacji wodociągowej wody ciepłej stwierdzono w 22 przypadkach (14,6%); w 2024 r. w 13,1% przypadkach. Na obecność Legionella sp. w ciepłej wodzie użytkowej skontrolowano 34 budynki szpitali świadczących całodobowe świadczenia zdrowotne. Obecność bakterii w ilości większej niż dopuszcza rozporządzenie stwierdzono w 10 szpitalach (28,5%). Ponadto, próbki wody do badań pobrano w 18 podmiotach leczniczych udzielających stacjonarne i całodobowe świadczenia zdrowotne inne niż szpitale, ponadnormatywne skażenie wykazano w 5 obiektach (27,7%). W żadnym spośród skontrolowanych sanatoriów nie stwierdzono ponadnormatywnej obecności pałeczek Legionella sp.

1. 100% ludności korzystało z wody dostarczanej przez wodociągi zbiorowego zaopatrzenia w wodę spełniającej wymagania sanitarne.
2. W dalszym ciągu, w części wodociągów utrzymuje się podwyższony (w granicach normy) poziom azotanów wynikający z niewłaściwej gospodarki ściekowej, braku kanalizacji, zbyt intensywnego nawożenia upraw.
3. Na skażenie wody i namnażanie się bakterii Legionella sp. w instalacjach wody ciepłej w nadzorowanych obiektach, w dużym stopniu ma wpływ jej zły stan techniczny i higieniczny, niewłaściwa eksploatacja, zbyt niska temperatura wody, obecność tak zwanych „ślepych odcinków” oraz brak lub zbyt niska częstotliwość przeprowadzanej dezynfekcji instalacji.

STAN SANITARNY PŁYWALNI ORAZ KĄPIELISK I MIEJSC WYKORZYSTYWANYCH DO KĄPIELI

Skontrolowano 28 pływalni krytych, 4 odkryte oraz 5 pływalni mieszanych (łącznie 92,5% obiektów w regionie). Monitorowano 10 basenów rehabilitacyjnych w szpitalach i sanatoriach uzdrowiskowych w Busku-Zdroju i Solcu-Zdroju. Właściciele i zarządcy prowadzili badania jakości wody zgodnie z harmonogramem ustalonym z państwowymi powiatowymi inspektorami sanitarnymi.

W większości obiektów stan sanitarny był dobry, jedynie pływalnia mieszana w Staszowie została uznana za obiekt w złym stanie technicznym.

We wszystkich kąpieliskach i miejscach okazjonalnie wykorzystywanych do kąpielii zapewniono toalety oraz pojemniki do gromadzenia odpadów stałych. Działały punkty małej gastronomii, wypożyczalnie sprzętu, a w większości były również przebieralnie i prysznice. Przy większości zbiorników można stwierdzić rozbudowę bazy wypoczynkowej tj.: boiska sportowe, place zabaw dla dzieci oraz wypożyczalnie kajaków i rowerów wodnych. Nad bezpieczeństwem użytkowników czuwały przeszkolone służby ratownicze, a przeprowadzone kontrole nie wykazały istotnych nieprawidłowości.

Klasyfikacja jakości wody w kąpieliskach opierała się na danych z bieżącego oraz trzech poprzednich sezonów kąpielowych. Pełny zestaw danych umożliwił ocenę jakości wody w 11 kąpieliskach. Cztery z nich – Sielpia, Radoszyce, Suchedniów i Golejów – otrzymały ocenę „doskonałą”, trzy – Morawica, Gutwin i Piachy – ocenę „dobrą”, dwa – Sędziszów i Strawczyn – ocenę „dostateczną”, natomiast dwa – Borków i Wilków – ocenę „niedostateczną”. Trzy pozostałe kąpieliska: Bałtów, Lubianka i Andrzejówka nie mogły zostać sklasyfikowane z powodu niewystarczającej częstotliwości próbkowania.

Bieżące informacje o jakości wody były udostępniane w „Serwisie kąpieliskowym” Głównego Inspektoratu Sanitarnego (<http://sk.gis.gov.pl/>), co umożliwiało społeczeństwu podejmowanie świadomych decyzji dotyczących korzystania z kąpielisk i miejsc okazjonalnie wykorzystywanych do kąpielii. Świętokrzyski Państwowy Wojewódzki Inspektor Sanitarny informował również urzędy, instytucje i media o bieżącej jakości wody w regionie.

1. Monitorowanie jakości wody na pływalniach i w kąpieliskach, stały nadzór sanitarny oraz sukcesywne podnoszenie standardów infrastruktury zapewniają bezpieczeństwo oraz minimalizują ryzyko zagrożeń zdrowotnych. Sukcesywnie podnoszone są też standardy istniejącej infrastruktury i wyposażenia.
2. Nadal wyzwaniem pozostaje wpływ nieuregulowanej gospodarki ściekowej pobliskich miejscowości na jakość wody w niektórych kąpieliskach.
3. Popularne zbiorniki wodne, które nie posiadają statusu kąpieliska, stanowią potencjalne zagrożenie zdrowotne ze względu na brak nadzoru, oznakowania i badań wody.

STAN SANITARNY OBIEKTÓW UŻYTECZNOŚCI PUBLICZNEJ

W ewidencji w 2025 r. znajdowało się 4594 obiekty, skontrolowano 1574, tj. 34,3% (bez urządzeń wodnych, kąpielisk i miejsc wykorzystywanych do kąpieli oraz podmiotów leczniczych). Nieprawidłowości stwierdzono jedynie w niewielkim odsetku (1,8).

Stan sanitarny wybranych obiektów

Obiekty opieki społecznej

Na 137 obiektów skontrolowano 84 (61,3%). Stan sanitarny większości obiektów był dobry, a w wielu poprawił się dzięki remontom. Podniesiono standard techniczny i funkcjonalny, dostosowując je do potrzeb osób niepełnosprawnych oraz rozwijając ofertę terapeutyczną. Rośnie liczba prywatnych placówek. W 5 placówkach stwierdzono nieprawidłowości, tj.: w 3 placówkach zapewniających całodobową opiekę w powiatach kieleckim i koneckim oraz w 2 schroniskach dla bezdomnych w Kielcach i powiecie opatowskim.

Obiekty hotelarskie

Na 727 obiektów hotelarskich, skontrolowano 227 (31,2%). W obiektach tych utrzymuje się wysoki poziom usług. Obiekty hotelarskie były w większości dobrze przygotowane do przyjęcia gości, tylko w 1 hotelu w powiecie staszowskim stwierdzono zły stan techniczny.

Obiekty branży beauty

Na 1838 zakładów, skontrolowano 628 (34,2%). Nieprawidłowości stwierdzono w 13 zakładach (2,1%), które dotyczyły w większości niewłaściwego stanu technicznego wyposażenia oraz dużych powierzchni, niewłaściwej dezynfekcji narzędzi.

Pralnie

Na 20 pralni (1 pralnia szpitalna, 13 pralni świadczących usługi podmiotom innym niż wykonujące działalność leczniczą, 6 pralni świadczących usługi dla podmiotów wykonujących działalność leczniczą (poza szpitalem) oraz świadczące usługi podmiotom innym niż wykonującym działalność leczniczą) skontrolowano 7; nie stwierdzono nieprawidłowości.

Obiekty komunikacji publicznej

Obiekty komunikacji publicznej, takie jak dworce, stacje czy parkingi, MOP-y były utrzymane w dobrym stanie sanitarnym i technicznym, podobnie jak środki transportu publicznego. Nieprawidłowości stwierdzono na 1 dworcu autobusowym w Kielcach i w 1 MOP w powiecie skarżyskim.

Cmentarze

Na 353 cmentarze, skontrolowano 120 (34,0%). W większości były one utrzymane w należytym porządku. Zły stan pod względem tylko higieniczno-sanitarnym, w tym porządkowym stwierdzono na 1 cmentarzu wyznaniowym w powiecie ostrowieckim, gdzie kwestionowano gospodarkę odpadami komunalnymi.

Domy przedpogrzebowe

Na 82 domy przedpogrzebowe i zakłady realizujące usługi (przewóz zwłok, kremacja, ekshumacja) skontrolowano 45 (54,9%). W 2 obiektach stwierdzono zły stan higieniczno-sanitarny. Kontrolowano samochody do przewozu zwłok i szczątków ludzkich. Wydano opinie sanitarne dotyczące sprowadzenia zwłok i szczątków z zagranicy, przewozu zwłok powyżej 60 km, oraz decyzje zezwalające na wywóz zwłok i szczątków poza granicę kraju.

Ustępy publiczne

W ewidencji było 149 ustępów publicznych i ustępów ogólnodostępnych; skontrolowano 80 (53,7%). Zły stan techniczny stwierdzono w 1 ustępie stałym publicznym skanalizowanym w powiecie koneckim.

Inne obiekty użyteczności publicznej

Są to obiekty kultury, sportowe, MSWiA, stacje paliw, apteki, obiekty policji, straży, itp. Na 840 tego typu obiektów, skontrolowano 146. W 2 obiektach w powiecie buskim i staszowskim stwierdzono zły stan techniczny dużych powierzchni.

1. Wzrasta ilość obiektów hotelarskich świadczących usługi o podwyższonym standardzie.
2. Wzrasta odpowiedzialność właścicieli i pracowników w zakresie przeprowadzania prawidłowej dezynfekcji i sterylizacji narzędzi w zakładach usługowych.
3. Wzrasta problem gromadzenia odpadów w lokalach mieszkalnych (zbieractwo) oraz występowania insektów i gryzoni. Nadal też obserwuje się problem gospodarki odpadami komunalnymi związany z utrzymaniem właściwego stanu posesji i hodowlą zwierząt.
4. Przedstawiciele Państwowej Inspekcji Sanitarnej prowadzili działania edukacyjne w zakresie utrzymania i eksploatacji wentylacji i klimatyzacji, mycia, dezynfekcji i sterylizacji urządzeń i narzędzi wielokrotnego użytku, postępowania z bielizną i odpadami, itp. We wszystkich obiektach, gdzie wytwarzany jest aerozol wodno-powietrzny w systemach i urządzeniach wodociągowych prowadzono działania edukacyjne w zakresie zapobiegania namnażania się bakterii Legionella sp.
5. W dalszym ciągu w województwie świętokrzyskim stwierdza się zbyt małą ilość ustępów publicznych, szczególnie w trakcie sezonu turystycznego oraz przy cmentarzach.

Stan sanitarny podmiotów wykonujących działalność leczniczą

Na 849 podmiotów leczniczych, kontrolę stanu sanitarnego przeprowadzono w 374 (44,1%). Zły stan stwierdzono w 16 podmiotach (4,3 %), tj. w: 9 szpitalach, 5 przychodniach oraz 2 zakładach rehabilitacji leczniczej. Po remoncie, oddano do użytku Oddział Kardiologii w szpitalu w Ostrowcu Św. Objęto też nadzorem kolejny szpital jednodniowy w Kielcach.

Pod nadzorem pozostawały 1363 praktyki lekarskie, pielęgniarskie i inne. Skontrolowano 297 z nich (ok. 21,8%). Zły stan stwierdzono w 2 praktykach zdrowotnych (0,7%).

Wszystkie szpitale zaopatrywane były w wodę o dobrej jakości, spełniającą wymogi rozporządzenia Ministra Zdrowia w sprawie jakości wody przeznaczonej do spożycia przez ludzi. Podstawowym źródłem zaopatrzenia w wodę do spożycia przez ludzi dla 28 szpitali są wodociągi sieciowe (77,8%). Pozostałe 8 szpitali (22,2%) w: Busku – Zdroju, Chęcinach, Chmielniku i Morawicy (pow. kielecki), Końskich, Czarnieckiej Górze (pow. konecki), Sandomierzu i we Włoszczowie korzysta z własnych ujęć wody. W 2025 r. zmieniono podstawowe źródło zasilania Samodzielnego Publicznego Zakładu Opieki Zdrowotnej MSWiA w Kielcach w wodę do spożycia przez ludzi na wodociąg sieciowy Kielce. Rezerwowe źródło zaopatrzenia w wodę posiadają 23 obiekty. Dla 13 z nich są to zbiorniki rezerwowe zapewniające co najmniej 12-godzinny zapas, dla 8 – wodociągi sieciowe i dla 2 – własne ujęcie. Wymóg ten nie dotyczy szpitali jednodniowych i uzdrowiskowych.

Pozostałe podmioty wykonujące działalność leczniczą zaopatrywane są z wodociągów sieciowych (nieliczne korzystają z własnych ujęć), a jakość wody oceniana jest jako dobra.

Bielizna wielorazowego użycia z podmiotów leczniczych prana jest we własnych pralniach lub przez wyspecjalizowane podmioty zewnętrzne. Coraz więcej placówek stosuje również bieliznę jednorazowego użytku.

W skontrolowanych podmiotach leczniczych odpady segregowane są z podziałem na bytowo-gospodarcze oraz niebezpieczne (pochodzenia medycznego) w miejscu ich powstawania. Postępowanie z odpadami medycznymi odbywa się zgodnie z wdrożonymi procedurami. Wszystkie podmioty lecznicze posiadały zawarte umowy z firmami uprawnionymi do odbioru i utylizacji odpadów medycznych. W dwóch podmiotach wykonujących ambulatoryjne świadczenia zdrowotne stwierdzono nieprawidłowości, które zostały natychmiast wyeliminowane, tj. brak opracowanej procedury oraz nieterminowy odbiór odpadów medycznych.

Na 15 sanatoriów z ewidencji, skontrolowano 14. Jeden obiekt sanatoryjny tj. „Oblęgorek” został wyłączony z użytkowania ze względu na trwający remont. Sanatoria korzystają z wody o dobrej jakości, a stan

higieniczno-sanitarny i techniczny, w tym postępowanie z odpadami medycznymi, a także bielizną czystą i brudną nie budził zastrzeżeń.

1. Zmniejszyła się liczba obiektów ze stwierdzonym złym stanem sanitarnym zarówno wśród podmiotów leczniczych, jak i praktyk zawodowych (2025 r. – 4,3% i 0,7%, 2024 r. – 6,8% i 1,3%).
2. Wszystkie podmioty wykonujące działalność leczniczą zaopatrywane są w wodę dobrej jakości, spełniającą normy obowiązującego rozporządzenia.
3. Postępowanie z odpadami medycznymi, bielizną czystą i brudną w podmiotach wykonujących działalność leczniczą jest zgodne wdrożonymi procedurami, a stały nadzór pozwala na natychmiastowe wyeliminowanie nieznacznych nieprawidłowości.

DZIAŁ LABORATORYJNY

1. Rozszerzenie zakresu badań jakości wody o nowe, wymagane prawem unijnym parametry: kwasy poli- i perfluoroalkilowych (PFAS) (20 związków + suma), kwasy halogenooctowe (HAA) (5 związków + suma), zapewniając gotowość analityczną do realizacji przyszłych zadań wynikających z dyrektywy 2020/2184. Laboratorium WSSE Kielce zostało wskazane jako jedno z pięciu laboratoriów w Polsce właściwych do realizacji tych oznaczeń na rzecz województwa świętokrzyskiego oraz innych województw, co potwierdza wysoki poziom kompetencji analitycznych, zaplecza technicznego oraz jakości prowadzonych badań.
2. Ciągłe doskonalenie skuteczności systemu zarządzania zgodnie z wymaganiami PN-EN ISO/IEC 17025. W 2025 roku Dział Laboratoryjny WSSE Kielce uaktualnił / rozszerzył zakres akredytacji (certyfikat AB 552) o poniższe parametry:
 - Zawartość kwasu erukowego w musztardzie metodą chromatografii gazowej z detekcją płomieniowo-jonizacyjną (GC-FID)
 - Stężenie chloru ogólnego w wodzie, wodzie do spożycia metodą spektrofotometryczną
 - Stężenie chloru związanego (chloramin) w wodzie, wodzie do spożycia z obliczeń
 - Stężenie srebra w wodzie, wodzie do spożycia metodą absorpcyjnej spektrometrii atomowej z atomizacją elektrotermiczną (ETAAS).
3. Realizacja zadań związanych z wystąpieniem zdarzeń radiacyjnych: Świętokrzyski Państwowy Wojewódzki Inspektor Sanitarny nie posiada informacji o wystąpieniu w 2025 roku zdarzeń radiacyjnych, na terenie województwa świętokrzyskiego, wymagających podjęcia pilnych działań interwencyjnych. Miały miejsce natomiast przypadki związane ze stwierdzeniem podwyższonego poziomu mocy dawki promieniowania jonizującego w transporcie drogowym i kolejowym odpadów, głównie złomu. W 2025 roku odnotowano 8 takich spraw, z czego w 5 przypadkach ekipa pomiarowa Laboratorium Wojewódzkiej Stacji Sanitarno – Epidemiologicznej w Kielcach została skierowana do przeprowadzenia pomiarów dozymetrycznych, identyfikacji izotopów, wyselekcjonowania elementów promieniotwórczych oraz merytorycznego wsparcia osób odpowiedzialnych za transport. Zadania w zakresie ochrony ludności przed promieniowaniem jonizującym realizowane były przez Świętokrzyskiego Państwowego Wojewódzkiego Inspektora Sanitarnego we współpracy z WCZK ŚUW, CEZAR PAA, PSP, Policją.

WARUNKI SANITARNO-HIGIENICZNE ŚRODOWISKA PRACY, NADZÓR I KONTROLA CHEMIKALIÓW

Nadzór i kontrola warunków pracy w zakładach pracy z terenu województwa świętokrzyskiego

W 2025 r. w ewidencji Państwowej Inspekcji Sanitarnej woj. świętokrzyskiego znajdowało się 4541 zakładów pracy, zatrudniających 131 529 osób. W ewidencji przeważają zakłady zatrudniające do 9 pracowników i sytuacja ta nie ulega zmianie od lat. W dalszym ciągu najliczniejszą grupę nadzorowanych obiektów stanowią zakłady przetwórstwa przemysłowego oraz handel hurtowy i detaliczny.

W ramach bieżącego nadzoru sanitarnego nad zakładami pracy w 2025 r. przeprowadzono 1358 kontroli w 1179 zakładach pracy, zatrudniających 53722 pracowników.

Najczęściej stwierdzanymi nieprawidłowościami były:

- ❖ brak aktualnych badań i pomiarów czynników szkodliwych dla zdrowia (w 151 zakładach pracy),
- ❖ zły stan pomieszczeń pracy i pomieszczeń higieniczno-sanitarnych (w 57 zakładach pracy),
- ❖ brak oceny ryzyka zawodowego lub ocena ryzyka sporządzona nieprawidłowo (w 29 zakładach pracy),
- ❖ brak rejestru czynników szkodliwych (w 16 zakładach pracy),
- ❖ brak aktualnych profilaktycznych badań lekarskich pracowników (w 4 zakładach pracy)

W oparciu o wyniki badań i pomiarów normatywów higienicznych, przeprowadzonych przez laboratoria, również przez laboratoria higieny pracy Państwowej Inspekcji Sanitarnej, w 2025 r. stwierdzono przekroczenia najwyższych dopuszczalnych stężeń i natężeń w 81 zakładach.

Na podstawie badań laboratoriów higieny pracy WSSE i PSSE woj. świętokrzyskiego liczba pracowników narażonych na poszczególne grupy czynników, dla których stwierdzono przekroczenia normatywów higienicznych przedstawia się następująco:

- czynniki chemiczne, w tym głównie metale i ich związki (ołów, arsen, miedź, nikiel) –56 osób,
- pyły – 257 osób,
- czynniki fizyczne:
 - hałas – 3826 osób,
 - drgania mechaniczne – 13 osób.

Natomiast ogólna liczba osób pracujących w przekroczeniach (również z danych pozyskanych podczas kontroli) wynosi 8092.

Przeprowadzono łącznie 210 kontroli z zakresu nadzoru nad czynnikami rakotwórczymi, mutagennymi i reprotoksycznymi w 195 zakładach pracy. Liczba osób narażonych na czynniki rakotwórcze i mutagenne w skontrolowanych zakładach wynosiła 3469, w tym 414 kobiet.

Uchybienia stwierdzono w 57 skontrolowanych zakładach a do stwierdzanych nieprawidłowości należały między innymi:

- brak lub prowadzony niewłaściwie rejestr prac, których wykonywanie powoduje konieczność pozostawania w kontakcie z substancjami, ich mieszaninami, czynnikami lub procesami technologicznymi o działaniu rakotwórczym lub mutagennym – w 22 zakładach,
- brak lub prowadzony niewłaściwie rejestr pracowników narażonych na działanie substancji, ich mieszanin, czynników lub procesów technologicznych o działaniu rakotwórczym lub mutagennym – w 21 zakładach.
- brak przekazywania informacji o ww. czynnikach do PWIS – 14 zakładów.

W 2025 r. do organów Państwowej Inspekcji Sanitarnej na terenie woj. świętokrzyskiego wpłynęło 190 zgłoszeń prac polegających na zabezpieczaniu lub usuwaniu wyrobów zawierających azbest. Przeprowadzono 8 kontroli w trakcie prac powodujących kontakt z azbestem oraz 5 kontroli w siedzibach firm zajmujących się usuwaniem, zabezpieczaniem i transportem wyrobów zawierających azbest. Przy zabezpieczaniu, usuwaniu, transporcie wyrobów zawierających azbest, zatrudnionych było 7 pracowników. Podczas kontroli nie stwierdzono uchybień wynikających z naruszenia przepisów rozporządzenia w sprawie sposobów i warunków bezpiecznego użytkowania i usuwania wyrobów zawierających azbest.

W ewidencjach podmiotów znajdujących się pod nadzorem organów Państwowej Inspekcji Sanitarnej w roku 2025 było 1211 zakładów pracy, w których występowały szkodliwe czynniki biologiczne. W ramach

bieżącego nadzoru przeprowadzono 184 kontrole w 175 zakładach pracy, w których narażonych na czynniki z grupy 2 – było 4663 osób, a z grupy 3 – 3560 osób.

W skontrolowanych zakładach pracy stwierdzono uchybienia w zakresie szkodliwych czynników biologicznych. Do najważniejszych uchybień należały:

- brak rejestru prac narażających pracowników na działanie szkodliwych czynników biologicznych zakwalifikowanych do 3 i 4 grupy zagrożenia – w 2 zakładach,
- brak rejestru pracowników pracujących w narażeniu na czynniki biologiczne zakwalifikowanych do 3 i 4 grupy zagrożenia – w 2 zakładach,
- brak lub niepełna ocena ryzyka zawodowego w związku z występowaniem szkodliwych czynników biologicznych – w 3 zakładach,

Następstwem występowania w środowisku pracy czynników szkodliwych dla zdrowia mogą być choroby zawodowe. W 2025 r. zgłoszono 131 podejrzeń chorób zawodowych i stwierdzono 56 chorób zawodowych (były to najczęściej: choroby zakaźne lub pasożytnicze albo ich następstwa – 21, pylice płuc – 9, przewlekłe choroby narządu głosu - 12 stwierdzonych przypadków chorób).

Nadzór nad chemikaliami

W 2025 roku organy Państwowej Inspekcji Sanitarnej realizując swoje obowiązki sprawowały nadzór nad chemikaliami poprzez weryfikację obowiązków podmiotów w zakresie:

- ograniczeń dotyczących produkcji, wprowadzania do obrotu i stosowania niektórych niebezpiecznych substancji, mieszanin i wyrobów (108 razy)
- dostarczenia karty charakterystyki (67 razy)
- udostępniania pracownikom informacji z kart charakterystyki (174 razy)
- w zakresie określania, stosowania i zalecania środków w celu właściwej kontroli ryzyka (181 razy)
- przechowywania i udostępniania informacji wymaganych przepisami unijnymi (44 razy)

oraz

- ❖ poprawności oznakowania mieszanin wprowadzanych do obrotu przez podmiot kontrolowany (86 razy)
- ❖ poprawności oznakowania pojemników i zbiorników służących do przechowywania, transportu lub pracy z substancjami stwarzającymi zagrożenie lub mieszaninami stwarzającymi zagrożenie (142 razy)
- ❖ poprawności pakowania (55 razy)
- ❖ poprawności reklamy substancji i mieszanin stwarzających zagrożenia (20 razy)

W 2025 roku w ewidencji obiektów znajdowały się 463 podmioty wytwarzające, konfekcjonujące i udostępniające produkty kosmetyczne, z których skontrolowano 107, w tym:

- 13 osób odpowiedzialnych, w tym 5 importerów,
- 3 zakłady wytwarzające produkty kosmetyczne,
- 91 prowadzące obrót produktami kosmetycznymi, w tym m.in. 6 hurtowni i 85 sklepów.

Stwierdzone uchybienia dotyczyły:

- braku prawidłowego oznakowania,
- udostępniania produktów kosmetycznych po upływie daty minimalnej trwałości,
- nieudokumentowania łańcucha dostaw,
- niespełnienia wymogów w zakresie dobrej praktyki produkcji.

Nałożono 7 administracyjnych kar pieniężnych w łącznej wysokości ok. 6000 zł.

W ramach sprawowanego nadzoru pobierano próby do analizy mikrobiologicznej i zawartości formaldehydu, z których żadna nie wykazała nieprawidłowości.

W 2025 roku organy Państwowej Inspekcji Sanitarnej woj. świętokrzyskiego przeprowadziły 246 kontroli w zakresie udostępniania i stosowania produktów biobójczych. Zintensyfikowano nadzór nad udostępnianiem produktów biobójczych przez podmioty prowadzące ich sprzedaż stacjonarną i internetową, w związku z realizacją zasadniczych zadań, poprzez:

- przeprowadzenie 89 kontroli, podczas których skontrolowano 159 produktów przeznaczonych wyłącznie dla użytkowników profesjonalnych i zakwestionowano zgodność z obowiązującymi przepisami w przypadku 5
- przeprowadzono 56 kontroli, podczas których skontrolowano 89 produktów przeznaczonych do konserwacji drewna oraz materiałów budowlanych (grupy produktowe PT 8 i PT 10) do zastosowań profesjonalnych, jak i nieprofesjonalnych i zakwestionowano zgodność z obowiązującymi przepisami w przypadku 13,
- przeprowadzono 43 kontrole, podczas których skontrolowano 43 produkty stosowane w higienie weterynaryjnej (grupa produktowa PT 3) z uwzględnieniem zarówno produktów przeznaczonych dla zwierząt domowych, jak i hodowlanych i zakwestionowano zgodność z obowiązującymi przepisami w przypadku 1 produktu.

Organy Państwowej Inspekcji Sanitarnej z obszaru woj. świętokrzyskiego w ramach nadzoru nad prekursorami narkotyków kategorii 2 i 3 przeprowadziły 31 kontroli, nie stwierdzając naruszeń przepisów w tym zakresie. Nie wydawano zezwoleń na wywóz prekursorów. W 2025 roku na terenie woj. świętokrzyskiego 92 podmioty użytkowały w swojej działalności zawodowej prekursory narkotyków kategorii 2 i 3. W 2025 roku podmioty lecznicze zgłosiły 29 podejrzeń zatruc środków zastępczymi, nowymi substancjami psychoaktywnymi, substancjami psychotropowymi lub środkami odurzającymi (w 2024 roku – 12 podejrzeń). Najwięcej przypadków odnotowano wśród osób w wieku do 24 roku życia (16 przypadków), przy czym najmłodsza osoba, której udzielonego świadczenia zdrowotnego miała 14 lat. W strukturze zatruc dominowały substancje narkotyczne (katynony 19 przypadków, syntetyczna marihuana 5 przypadków oraz 2 przypadki zatrucia tramadolem). Nie odnotowano natomiast zatruc nowymi substancjami psychoaktywnymi ani zgonów związanych z zażyciem środków zastępczych lub nowych substancji psychoaktywnych.

HIGIENA RADIACYJNA

Świętokrzyski Państwowy Wojewódzki Inspektor Sanitarny (dalej jako ŚPWIS) sprawuje nadzór nad warunkami higieny radiacyjnej, tj. nadzór w zakresie ochrony radiologicznej działalności związanej z narażeniem na promieniowanie jonizujące; nadzór w zakresie ochrony przed polem elektromagnetycznym od 0 Hz do 300 GHz. Zajmuje się również ochroną populacji i środowiska przed nadmiernym napromienianiem i skażeniami promieniotwórczymi.

Ochrona radiologiczna w jednostkach ochrony zdrowia stosujących aparaty rentgenowskie

W 2025 roku w ochronie zdrowia, nadzorem objętych było 714 medycznych pracowni rentgenowskich, jednostek organizacyjnych bez medycznych pracowni rentgenowskich stosujących aparaty rentgenowskie oraz ambulansów rentgenowskich (705 w 2024 r.).

Przeprowadzono 147 kontroli medycznych pracowni rentgenowskich, jednostek organizacyjnych bez medycznych pracowni rentgenowskich stosujących aparaty rentgenowskie oraz ambulansów rentgenowskich (337 w 2024 r.). Ogólna liczba osób zatrudnionych w narażeniu na promieniowanie jonizujące w 2025 r. wynosiła 2143 osób (w 2024 r. – 2111 osób).

Klasyfikacja osób do kategorii narażenia w 2025 r. była następująca: kategoria A – 254 osoby, kategoria B – 1889 osób (w 2024 r. klasyfikacja była następująca: kategoria A – 254 osób, kategoria B – 1857 osób). W 2025 roku nie odnotowano przekroczenia dawki granicznej dla osób pracujących w narażeniu na promieniowanie jonizujące w jednostkach organizacyjnych będących pod nadzorem Świętokrzyskiego Państwowego Wojewódzkiego Inspektora Sanitarnego.

W 2025 roku wydano 132 zezwolenia na uruchamianie lub stosowanie aparatów rentgenowskich w medycznej pracowni rentgenowskiej lub poza medyczną pracownią rentgenowską oraz uruchamianie medycznej pracowni rentgenowskiej, 38 zgód na prowadzenie działalności związanej z narażeniem w celach medycznych, 20 decyzji w związku z naruszeniem wymagań z zakresu ochrony radiologicznej, a także 25 kar pieniężnych zgodnie z dyspozycją art. 123 ust. 1b i ust. 1c w związku z art. 123 ust. 1 ustawy z 29 listopada 2000 r. Prawo atomowe (w 2024 roku wydano 112 zezwoleń, 37 zgód, 35 decyzji w związku z naruszeniem wymagań z zakresu ochrony radiologicznej, a także 47 kary pieniężne).

W 2025 roku wydano 21 decyzji stwierdzających wygaśnięcie decyzji dotyczących uruchomienia i stosowania aparatów rtg oraz uruchomienia pracowni rtg w związku z zakończeniem prowadzenia działalności lub wymianą aparatu rtg (w 2024 roku wydano 72 decyzje stwierdzające wygaśnięcie decyzji).

Ponadto, zaopiniowano 118 dokumentacji projektowych medycznych pracowni rtg w zakresie ochrony radiologicznej (93 w 2024 r.).

W 2025 roku Sekcja Badań Higieny Radiacyjnej przeprowadziła pomiary dozymetryczne promieniowania jonizującego w otoczeniu 31 aparatów rentgenowskich (36 w 2024 r.). W zakresie kontroli jakości przeprowadzono pomiary 39 aparatów rentgenowskich (56 w 2024 r.) oraz 40 monitorów stosowanych do wyświetlania obrazów medycznych (47 w 2024 r.).

Realizacja zadań w obszarze dotyczącym narażenia na radon

W związku z realizacją Krajowego planu działania w przypadku długoterminowych zagrożeń wynikających z narażenia na radon w budynkach przeznaczonych na pobyt ludzi oraz w miejscach pracy, udzielano porad i informacji w zakresie narażenia na radon w pomieszczeniach oraz związanych z narażeniem na radon zagrożeń dla zdrowia, na temat znaczenia przeprowadzania pomiarów radonu oraz na temat dostępnych środków technicznych służących ograniczeniu występujących stężeń radonu, a także prowadzono działania informacyjno-edukacyjne o dostępnych środkach ograniczenia stężenia radonu w budynkach, lokalach i pomieszczeniach przeznaczonych na pobyt ludzi.

Ponadto, w związku ze wskazaniem przez ustawodawcę jako miejsc pracy narażonych na występowanie podwyższonego stężenia radonu, podziemnych tras turystycznych, które są miejscami pracy przewodników i pracowników technicznych, a także jaskiń i innych naturalnych pustek w górotworze, które są miejscami pracy speleologów, klimatologów, biologów i innych pracowników nauki, które to dotyczą

obszaru całego województwa, prowadzono działania edukacyjno-informacyjne dot. narażenia na radon skierowane do tych grup podmiotów.

W wyniku podejmowanych działań w roku 2025 przyjęto 4 powiadomienia w zakresie ochrony radiologicznej dotyczące wykonywania działalności związanej z narażeniem polegającej na wykonywaniu pracy w miejscach pracy, w którym mimo podjęcia działań zgodnie z zasadą optymalizacji, stężenie radonu wewnątrz pomieszczeń w tych miejscach pracy przekracza poziom odniesienia, o którym mowa w art. 23b ustawy z 29 listopada 2000 r. Prawo atomowe (1 w 2024 r.). Powiadomienia dot. miejsc pracy zlokalizowanych wewnątrz pomieszczeń na poziomie parteru, a także w podziemnej trasie turystycznej na terenie powiatu opatowskiego oraz miejsc pracy zlokalizowanych w jaskini na terenie powiatu kieleckiego.

Ochrona przed polami elektromagnetycznymi o częstotliwości w zakresie 0 Hz -300 GHz

W 2025 roku w ewidencji znajdowały się 363 zakłady użytkujące urządzenia wytwarzające pola elektromagnetyczne (w 2024 r. - 363).

W 2025 roku liczba zewidencjonowanych urządzeń wynosiła 1313 – bez uwzględnienia liczby nadajników stacji bazowych telefonii komórkowych oraz innych urządzeń pracujących w systemie bezobsługowym (w 2024 r. – 1322). Liczba urządzeń wytwarzających pola elektromagnetyczne w zakresie 0-300 GHz, przy których zostały przeprowadzone pomiary w 2025 r. wynosiła 306 (200 w 2024 r.).

Liczba osób zatrudnionych przy obsłudze urządzeń emitujących pole elektromagnetyczne zewidencjonowanych w 2025 r. wynosiła 3798 (3648 w 2024 r.), z czego w ochronie zdrowia – 2774 (2774 w 2024 r.), w przemyśle i energetyce – 419 (419 w 2024 r.), w radiokomunikacji i łączności – 578 (428 w 2024 r.), w nauce – 5 (5 w 2024 r.), w innych – 22 (22 w 2024 r.).

W 2025 roku oceniono 300 sprawozdań z wynikami pomiarów poziomów pól elektromagnetycznych w środowisku przekazanych przez prowadzącego instalację oraz użytkownika urządzenia emitującego pola elektromagnetyczne (w 2024 r. – 468) oraz przyjęto i poddano analizie 249 informacji o zgłoszeniach instalacji wytwarzających pola elektromagnetyczne przekazane przez organy ochrony środowiska, w tym również zmiany danych objętych zgłoszeniem instalacji oraz zakończenia eksploatacji instalacji (w 2024 r. – 372). Przedłożone wyniki pomiarów poziomów pól elektromagnetycznych w środowisku przez prowadzącego instalację oraz użytkownika urządzenia emitującego pola elektromagnetyczne, które są stacjami elektroenergetycznymi lub napowietrznymi liniami elektroenergetycznymi o napięciu znamionowym nie niższym niż 110 kV, lub instalacjami radiokomunikacyjnymi, radionawigacyjnymi lub radiologicznymi, emitującymi pola elektromagnetyczne, których równoważna moc promieniowana izotropowo wynosi nie mniej niż 15 W, emitującymi pola elektromagnetyczne o częstotliwościach od 30 kHz do 300 GHz, nie wskazywały na występowanie ponadnormatywnego poziomu pól elektromagnetycznych w środowisku dla terenów przeznaczonych pod zabudowę mieszkaniową i miejsc dostępnych dla ludności.

Pomiary skażeń promieniotwórczych

W 2025 roku wykonywano pomiary zawartości Cs-137 w produktach rolno-spożywczych i w wodzie, w ramach placówki podstawowej prowadzącej pomiary skażeń promieniotwórczych oraz w ramach urzędowej kontroli żywności. Przeprowadzono 42 oznaczenia zawartości Cs-137 - próbek żywnościowych, wody i pasz (42 w 2024 r.). Żadna ze zmierzonych prób nie została zakwestionowana pod względem zawartości Cs-137 zgodnie z dopuszczalnymi poziomami zawartości Cs-137 obowiązującymi w UE. Przedstawiciele Świętokrzyskiego Państwowego Wojewódzkiego Inspektora Sanitarnego w 2025 roku brali udział w 8 sprawach, które dotyczyły zdarzeń związanych ze stwierdzeniem podwyższonego poziomu mocy dawki promieniowania jonizującego. Świętokrzyski Państwowy Wojewódzki Inspektor Sanitarny w takich sytuacjach współpracuje z Wojewódzkim Centrum Zarządzania Kryzysowego Świętokrzyskiego Urzędu Wojewódzkiego, Centrum do spraw Zdarzeń Radiacyjnych Państwowej Agencji Atomistyki, Państwową Strażą Pożarną oraz Policją. W pięciu sprawach WCZK ŚUW podjął decyzję o skierowa-

niu ekipy pomiarowej Wojewódzkiej Stacji Sanitarno – Epidemiologicznej w Kielcach w celu przeprowadzenia pomiarów dozymetrycznych oraz identyfikacji izotopów promieniotwórczych w otoczeniu złomu przy którym stwierdzono podwyższoną wartość mocy dawki promieniowania jonizującego. Z przeprowadzonych czynności w terenie sporządzane były notatki z informacją nt. podjętych działań oraz sprawozdania z pomiarów. Pracownicy Sekcji Badań Higieny Radiacyjnej każdorazowo analizowali dane pomiarowe mocy dawek oraz uzyskanych spektrometrycznych widm promieniowania gamma i wyciągali wnioski.

1. W związku z działalnością kontrolną prowadzoną przez pion higieny radiacyjnej na terenie województwa świętokrzyskiego w 2025 r. stwierdzono 82 nieprawidłowości dotyczące jednostek ochrony zdrowia, wynikające z niespełnienia wymogów obowiązujących przepisów prawnych z zakresu ochrony radiologicznej zawartych m.in. w ustawie z 29 listopada 2000 r. Prawo atomowe oraz w aktach wykonawczych wydanych na jej podstawie. Podobnie jak w ubiegłych latach, nie zanotowano przypadków nadmiernego zagrożenia zdrowia osób zatrudnionych przy obsłudze aparatury rtg.
2. Wyniki pomiarów poziomów pól elektromagnetycznych w środowisku przedkładane na podstawie art. 122a ust. 2 ustawy z 27 kwietnia 2001 r. Prawo ochrony środowiska nie wskazywały na występowanie ponadnormatywnego poziomu pól elektromagnetycznych w środowisku dla terenów przeznaczonych pod zabudowę mieszkaniową i miejsc dostępnych dla ludności.
3. W 2025 r. wykonywano badania zawartości Cs-137 w produktach żywnościowych, wody do spożycia i wody powierzchniowej. Badania te wykonywano w ramach placówki podstawowej, prowadzącej pomiary skażeń promieniotwórczych oraz w ramach urzędowej kontroli żywności. Podobne analizy mogą być również wykonywane na wypadek zdarzeń radiacyjnych. Żadna ze zmierzonych prób nie została zakwestionowana pod względem zawartości radionuklidu Cs-137 zgodnie z dopuszczalnymi poziomami zawartości Cs-137 obowiązującymi w UE.
4. Na terenie woj. świętokrzyskiego miało miejsce 8 zdarzeń związanych ze stwierdzeniem podwyższonego poziomu mocy dawki promieniowania jonizującego, natomiast nie miało miejsca żadne zdarzenie radiacyjne, rozumiane jako nietypowa sytuacja lub zdarzenie związane ze źródłem promieniowania jonizującego, wymagające podjęcia pilnych działań interwencyjnych w celu:
 - a) złagodzenia poważnych niepożądanych skutków dla zdrowia ludzi, ich bezpieczeństwa, jakości życia, mienia lub środowiska lub
 - b) zmniejszenia ryzyka, które mogłoby doprowadzić do poważnych niepożądanych skutków, o których mowa w lit. a.
5. W 2026 r. zadania pionu higieny radiacyjnej będą realizowane zgodnie z „Planem zasadniczych zadań Wojewódzkiej Stacji Sanitarno-Epidemiologicznej w Kielcach na 2026 r.”
6. Niezbędna jest w dalszym ciągu kontrola jednostek zdrowia w zakresie działalności wymagającej zezwolenia lub zgody, w celu zwiększania jakości świadczonych usług zdrowotnych a także prowadzenie akcji informacyjno-edukacyjnych w zakresie merytorycznym pionu higieny radiacyjnej.

OCENA STANU SANITARNEGO PLACÓWEK DLA DZIECI I MŁODZIEŻY

Działalność i kompetencje Państwowej Inspekcji Sanitarnej w zakresie Higieny Dzieci i Młodzieży obejmują sprawowanie bieżącego nadzoru sanitarnego nad przestrzeganiem przepisów określających wymagania higieniczne i zdrowotne dotyczących:

- c) stanu sanitarno-higienicznego i technicznego placówek oświatowo-wychowawczych i opiekuńczych;
- d) wymagań w stosunku do sprzętu i mebli przeznaczonych do używania przez dzieci i młodzież;
- e) higieny procesu nauczania;
- f) warunków do prowadzenia zajęć wychowania fizycznego w szkołach;
- g) bezpieczeństwa i higieny pracy na stanowiskach wyposażonych w monitory ekranowe;
- h) przechowywania i dystrybucji substancji oraz mieszanin chemicznych;
- i) warunków do utrzymania higieny osobistej w placówkach nauczania i wychowania;
- j) nadzoru nad warunkami wypoczynku i rekreacji dzieci i młodzieży.

W roku 2025 Państwowa Inspekcja Sanitarna nadzorowała 1 537 placówek stałych przeznaczonych dla dzieci i młodzieży, w tym m.in. placówki edukacyjne (przedszkola i szkoły), opiekuńczo-wychowawcze (m.in. żłobki i domy dziecka), pracy pozaszkolnej i inne (bursy i internaty, domy studenckie, ośrodki specjalne) oraz 751 placówek wypoczynku. Ogółem 2 288 obiektów.

Wśród placówek edukacyjnych mieściło się 678 szkół wszystkich typów, w tym 366 szkół podstawowych, 37 liceów ogólnokształcących, 9 techników, 10 szkół branżowych, 24 szkoły policealne, 19 szkół specjalnych, 213 zespołów szkół, w ramach których funkcjonowały placówki różnych typów, w tym 3 szkoły specjalne oraz 137 żłobków i klubów dziecięcych oraz 359 przedszkoli i innych form wychowania przedszkolnego.

Ponadto nadzorem objęte były szkoły wyższe oraz placówki: kształcenia ustawicznego, z pobytem całodobowym, wsparcia dziennego, wychowania pozaszkolnego i rekreacyjne.

W ramach nadzoru nad warunkami sanitarno-higienicznymi placówek dla dzieci i młodzieży przeprowadzono 2 081 kontrole: 1 487 w placówkach stałych i 594 w placówkach wypoczynku.

Kontrole prowadzone były w sposób planowy, wykonano: 868 kontroli kompleksowych, 198 kontroli sprawozdawczych, 398 kontroli tematycznych dotyczących oceny obciążenia uczniów ciężarem tornistrów szkolnych i oceny dostosowania mebli edukacyjnych do zasad ergonomii, a także 594 kontrole placówek wypoczynku dzieci i młodzieży.

Jedynie nieznaczny odsetek - 23 kontrole stanowiły kontrole o charakterze interwencyjnym; 16 podjętych interwencji było zasadnych lub częściowo zasadnych.

W 2025 r. dokonano:

- analizy dotyczącej dostosowania mebli do wzrostu uczniów w szkołach - w 167 szkołach województwa świętokrzyskiego przeprowadzono pomiar dostosowania mebli do warunków antropometrycznych uczniów. W 822 oddziałach zmierzono 10 975 uczniów, z czego 67 osób w 22 oddziałach (w 13 szkołach) korzystało z mebli niedostosowanych.
- oceny warunków higieniczno-sanitarnych podczas wypoczynku zimowego dzieci i młodzieży - do elektronicznej bazy wypoczynku zostało zgłoszonych 139 turnusów form wypoczynku. W zakresie higieny dzieci i młodzieży skontrolowano 52 formy wyjazdowe dla 1 970 uczestników oraz 72 formy w miejscu zamieszkania dla 1 457 uczestników.
- oceny warunków higieniczno-sanitarnych podczas wypoczynku letniego dzieci i młodzieży - do elektronicznej bazy wypoczynku zostało zgłoszonych 612 turnusów. Przeprowadzono 485 kontroli w ramach nadzoru nad letnim wypoczynkiem dzieci i młodzieży. Skontrolowano 289 form wyjazdowych wypoczynku dla 12 487 uczestników oraz 196 form w miejscu zamieszkania dla 5 467 uczestników.

- oceny stanu przygotowania szkół do rozpoczęcia roku szkolnego 2025/2026 - w ramach akcji dotyczącej przygotowania placówek nauczania do nowego roku szkolnego 2025/2026 na terenie województwa świętokrzyskiego przeprowadzono 229 kontroli. W większości skontrolowanych szkół zostały przeprowadzone prace (w sezonie wakacyjnym) mające na celu przygotowanie ich do prawidłowego i bezpiecznego funkcjonowania.
- analiza zadania „Działania kontrolne oraz edukacja zdrowotna w środowisku szkolnym na rzecz eliminacji ryzyka rozwoju wad postawy u dzieci i młodzieży” - jednym z priorytetowych celów było prowadzenie działań z zakresu edukacji zdrowotnej w środowisku szkolnym. Szczególny nacisk położono na akcje edukacyjno-informacyjne mające na celu eliminację ryzyka rozwoju wad postawy u dzieci i młodzieży, w tym dotyczące: ergonomii mebli szkolnych, redukcji ciężaru plecaków/tornistrów szkolnych, zapewnienia miejsc do przechowywania części podręczników i przyborów szkolnych. Działania edukacyjno-informacyjne przeprowadzono w 77% skontrolowanych szkół podstawowych w klasach IV – VIII.

liczba szkół podstawowych (ogółem) w ewidencji	liczba placówek skontrolowanych (ogółem)	Liczba działań edukacyjno-informacyjnych dotyczących profilaktyki wad postawy w placówce dotycząca:				
		właściwego doboru tornistra i odpowiedniej jego wagi	ergonomii stanowisk pracy	dostosowania mebli do warunków antropometrycznych	miejsca na pozostawienie w szkole podręczników i przyborów szkolnych	w zakresie profilaktyki wad postawy, prawidłowej postawy ciała, aktywności fizycznej
506	151	92	113	113	115	123

Tabela 1. Liczba działań edukacyjno-informacyjnych dotyczących profilaktyki wad postawy w placówkach

- analiza działań edukacyjno-informacyjnych w ramach przeprowadzonych kontroli sanitarnych w placówkach dla dzieci i młodzieży w 2025 roku – w trakcie 1 586 kontroli sanitarnych realizowano działania edukacyjno-informacyjne m.in. dotyczące: prawidłowego oświetlenia, zapobiegania wszawicy, dostępu do wody pitnej, właściwej wentylacji pomieszczeń, ochrony zdrowia przed następstwami używania tytoniu i wyrobów tytoniowych, higieny osobistej.

lata	liczba placówek w ewidencji	liczba kontroli ogółem	liczba kontroli w ramach których	Działania edukacyjno-informacyjne dotyczące:											
				profilaktyki wad postawy				wszawicy	profilaktyki wad	higienicznego	higieny osobistej	dostępu do	wentylacji	ochrony zdrowia przed na-	inne
				właściwego doboru tornistra	ergonomii sta-	dostosowania	miejsca na pozostawienie w								
2025 mier nik (%) - 84	219 2	188 5	1586	148	63 1	49 4	433	120 5	72 1	33 0	114 9	95 7	94 2	1356	75 0
2024 mier nik (%) - 77	222 3	185 2	1421	108	49 2	43 1	403	102 8	51 8	29 6	103 5	66 1	69 3	1200	71 8

Tabela 2. Działania edukacyjno-informacyjne

- nadzór nad realizacją powszechnego programu bezpłatnych szczepień przeciw HPV w szkołach - do programu w roku szkolnym 2025-2026 przystąpiło 362 szkoły (69,6%). W ramach akcji podejmowano działania edukacyjno-informacyjne, m.in. organizowano spotkania z dziećmi i młodzieżą, z rodzicami, stoiska informacyjno-edukacyjne, konferencje dla pedagogów i dyrektorów.

Zamieszczano również informacje o programie na stronach internetowych Państwowej Inspekcji Sanitarnej oraz portalach społecznościowych.

Stan techniczny i sanitarny placówek

Wszystkie placówki podłączone są do wodociągu miejskiego, gminnego lub posiadają własne ujęcie wody. Ścieki są odprowadzane do szamb, kanalizacji publicznej lub własnych oczyszczalni.

Podczas kontroli sanitarnych w 26 placówkach stwierdzono niewłaściwe warunki do utrzymania higieny osobistej, w tym w dwóch zaniedbanie czystości i porządku, w 24 placówkach stwierdzono niewłaściwy stan techniczny. Na stwierdzone nieprawidłowości wydano 26 decyzji, 2 pisma z zaleceniami pokontrolnymi oraz nałożono 2 mandaty karne na kwotę 300 zł.

Lata	Liczba placówek z własnym ujęciem wody	Liczba placówek z własnym szambem / oczyszczalnią ścieków	Liczba placówek korzystających z ustępów zewnętrznych	Liczba placówek z niezachowanymi standardami dostępności do urządzeń sanitarnych	Liczba placówek z brakiem ciepłej bieżącej wody	Liczba placówek z budynkami w złym stanie technicznym
2025	10	139	0	11	0	18
2024	17	140	0	12	1	23
2023	8	146	0	11	1	5

Tabela 3. Stan techniczny i sanitarny placówek

W większości szkół zajęcia były prowadzone w systemie jednoznanowym.

W pomieszczeniach pobytu dzieci i młodzieży w kilku placówkach stwierdzono brak prawidłowej wentylacji – wydano decyzje administracyjne z zaleceniami w tym zakresie.

Dojazd do szkół dzieciom zapewniały urzędy gmin, uczniowie mieli zapewnioną opiekę w czasie oczekiwania na dojazd do domu (pobyt w świetlicy szkolnej lub wydzielonych pomieszczeniach w szkole). Wszystkie placówki zapewniły miejsce do pozostawienia przyborów szkolnych i podręczników. Zwiększyła się ilość szkół, które zapewniają indywidualne szafki dla każdego ucznia.

W szkołach podstawowych uczniowie klas I-V otrzymywali owoce i warzywa w ramach rządowego programu mającego na celu zwiększenie spożycia tych produktów przez dzieci i młodzież oraz wyrobieniu nawyku zdrowego sposobu odżywiania. Ponadto szkoły podstawowe bezpłatnie korzystały z programu współfinansowanego przez Agencję Rynku Rolnego dotyczącego dystrybucji mleka i produktów mlecznych w szkołach.

Warunki do prowadzenia zajęć wychowania fizycznego w szkołach

Pion higieny dzieci i młodzieży dokonał analizy warunków do prowadzenia zajęć wychowania fizycznego. Pod tym kątem skontrolowano 385 szkół wszystkich typów. 120 spośród nich posiadało szkolny zespół sportowy (z boiskiem lub bez boiska), 3 tylko salę gimnastyczną, a 13 jedynie salę zastępczą lub rekreacyjną. W 17 skontrolowanych szkołach jedyną infrastrukturą do prowadzenia zajęć w-f było boisko sportowe. 84 szkoły dysponowały salą gimnastyczną z boiskiem, a dalsze 104 posiadało salę zastępczą/rekreacyjną z boiskiem. 16 szkół posiadało salę gimnastyczną i salę zastępczą/rekreacyjną z boiskiem, tylko 1 – sale gimnastyczne i sale zastępcze/rekreacyjne bez boiska. 24 nie posiadały żadnej infrastruktury do prowadzenia zajęć wychowania fizycznego, a w 12 niezależnie od posiadanej infrastruktury, zajęcia w-f prowadzono również na korytarzach szkolnych.

Tam, gdzie zaplecze sportowe było niewystarczające, organizowano lekcje wychowania fizycznego w obiektach innych placówek i tak: możliwość korzystania z basenu posiadało 54 szkoły, z hali sportowej – 19 szkół, z sali gimnastycznej – 11 szkół, z siłowni lub fitness klubu - 6 szkół, z boiska/stadionu sportowego – 28 szkół.

Oceniano również dostępność do natrysków i stopień ich wykorzystania przez uczniów po zakończeniu zajęć w-f. Przeprowadzona analiza wykazała, że na 211 natrysków 198 było czynnych.

Warunki pobytu dzieci i młodzieży w placówkach nauczania i wychowania

Lata		2025 r.	2024 r.	2023 r.
Liczba badań ogółem		19944	16932	9939
Ergonomia mebli szkolnych	liczba placówek, w których prowadzono pomiary mebli szkolnych	167	141	89
	liczba oddziałów, w których były prowadzone pomiary	822	401	357
	liczba zmierzonych uczniów	10975	5739	5153
	liczba placówek, w których uczniowie korzystają z mebli niedostosowanych	13	5	7
	liczba oddziałów, w których meble są niedostosowane	22	8	17
	liczba uczniów korzystających z mebli niedostosowanych	67	29	63
Higieniczna ocena rozkładów zajęć	liczba placówek, w których oceniano rozkłady zajęć lekcyjnych	349	351	258
	liczba oddziałów, w których oceniano rozkłady zajęć lekcyjnych	3129	3208	2692
	liczba placówek, w których stwierdzono nieprawidłowości w zakresie planów lekcji	3	3	2
	liczba oddziałów, w których stwierdzono nieprawidłowości w zakresie planów lekcji	8	15	6
Ocena obciążenia uczniów ciężarem tornistrów szkolnych	liczba placówek objętych badaniem	87	16	28
	liczba oddziałów objętych badaniem	432	83	175
	Liczba uczniów poddanych badaniom	5840	992	2506

Tabela 4. Warunki pobytu dzieci i młodzieży w placówkach nauczania i wychowania

Dążąc do zapewnienia ergonomicznych stanowisk pracy uczniów, wydawane zostały zalecenia dyrektorom szkół do zapewnienia mebli szkolnych dostosowanych do wzrostu uczniów zgodnie z zasadami ergonomii. Przekazywano informacje dotyczące zasad i sposobu dokonywania pomiarów, uzasadniające celowość i wagę prawidłowego doboru mebli szkolnych.

Oceniono zapewnienie dostępu do wody pitnej - na 581 skontrolowanych placówek 254 zapewniło dostęp do wody pitnej.

W dalszym ciągu zauważyć można tendencję wzrostową w zakresie tworzenia nowych placówek opieki nad dziećmi do lat 3 oraz placówek przedszkolnych, zarówno w nowych obiektach, jak i w obiektach istniejących. Likwidowane są świetlice dla dzieci (placówki wsparcia dziennego) z uwagi na zakończenie projektów, które finansowały funkcjonowanie takich placówek.

Warunki realizacji profilaktycznej opieki zdrowotnej nad uczniami (POZNU) w szkołach

W trakcie przeprowadzanych kontroli w szkołach, oceniano warunki realizacji profilaktycznej opieki zdrowotnej nad uczniami.

lata	Liczba placówek		Liczba szkół posiadających gabinety profilaktyki zdrowotnej				Liczba szkół, w których POZNU jest świadczona poza terenem placówki	Liczba szkół, w których POZNU jest świadczona poza terenem placówki	Liczba szkół organizujących opiekę stomatologiczną w oparciu o:		
	w ewidencji	skontrolowanych	ogółem	w tym gabinety		w niewłaściwym stanie sanitarnym			gabinet stomatologiczny na terenie szkoły	dentobus	gabinet stomatologiczny poza terenem szkoły
				do dyspozycji jednej szkoły	wspólne z inną placówką w tym samym obiekcie						
2025	678	380	190	179	11	1	130	45	20	44	113
2024	681	346	182	173	9	1	110	46	19	48	110
2023	691	363	192	180	12	2	107	60	22	41	120

Tabela 5. Warunki realizacji profilaktycznej opieki zdrowotnej nad uczniami w szkołach

Zdecydowana większość nadzorowanych placówek oświatowo – wychowawczych zapewniła w 2025 r. bezpieczne i higieniczne warunki nauczania, wychowania i opieki. Nie wystąpiły sytuacje mające wpływ na zagrożenie zdrowia i bezpieczeństwa dzieci i młodzieży, które skutkowałyby zamknięciem, unieruchomieniem bądź wyłączeniem obiektu z użytkowania.

Obserwuje się systematyczną poprawę warunków nauczania, wychowania i opieki dzieci i młodzieży w zakresie: wymaganej wentylacji, wyposażenia w dostosowane do wzrostu uczniów meble, posiadania certyfikowanych mebli szkolnych oraz sprzętu sportowego, wymiany stolarki okiennej, drzwiowej, podłóg.

W placówkach na terenie gmin wiejskich zauważa się inwestowanie w obiekty oświatowe i stała poprawa warunków pobytu w placówkach. Miejskie budynki oświaty, nauki, opieki i wychowania wymagają w dalszym ciągu inwestycji w tym zakresie.

Organizatorzy wycieczek dzieci i młodzieży w 2025 r. zapewнили uczestnikom bezpieczne i higieniczne warunki wycieczki.

ZAPOBIEGAWCZY NADZÓR SANITARNY

Działalność Nadzoru Zapobiegawczego dotyczyła zajmowania stanowisk na różnych etapach procesu inwestycyjnego pod kątem zapewnienia właściwego stanu sanitarno-higienicznego w nowo realizowanych obiektach, w szczególności: obiekty żywieniowo-żywnościowe, obiekty służby zdrowia, obiekty oświaty i wychowania, zakłady pracy, obiekty komunalne. Wśród zadań znalazły się:

- opiniowanie planów ogólnych i planów miejscowych, inspirujące działania organów administracji samorządowej w zakresie uporządkowania gospodarki wodno-ściekowej oraz właściwego zagospodarowania terenów z punktu widzenia ochrony zdrowia,
- opiniowanie przedsięwzięć na etapie przed wydaniem decyzji o warunkach zabudowy i decyzji środowiskowych, przyczyniające się do zabezpieczania życia i zdrowia ludzi przed ewentualnym negatywnym oddziaływaniem powstających inwestycji,
- uzgadnianie dokumentacji projektowych, zapewniających właściwe warunki sanitarno-zdrowotne w miejscach pobytu ludzi (zamieszkania i przebywania), a także odpowiednie warunki pracy osobom zatrudnionym w zakładach pracy,
- kontrole obiektów w trakcie realizacji i na etapie odbioru inwestycji, przyczyniające się do eliminowania nieprawidłowości w zakresie sanitarnohigienicznym, jak również zapewnienia pełnego dostosowania obiektów użyteczności publicznej do potrzeb osób niepełnosprawnych.

W ramach tych działań podejmowana jest współpraca z urzędami miast i gmin, Regionalnym Dyrektorem Ochrony Środowiska, a także z Okręgowym Inspektorem Pracy, z którym realizowane są wspólne działania w zakresie udzielania odstępstw od przepisów techniczno-budowlanych.

Na ogólną liczbę 481 kontroli obiektów, w 399 obiektach przeprowadzono działania edukacyjno-informacyjne o następującej tematyce:

- Zapewnienie właściwego utrzymania i eksploatacji wentylacji, klimatyzacji (okresowe przeglądy, czyszczenie),
- Utrzymanie właściwego stanu higieniczno-sanitarnego i technicznego pomieszczeń/urządzeń obiektu,
- Zapewnienie właściwej eksploatacji wewnętrznej sieci wodociągowej mającej na celu zmniejszenie ryzyka występowania bakterii z rodzaju Legionella,
- Obowiązek prawidłowego utrzymania i eksploatacji wentylacji i klimatyzacji, oraz konieczność wymiany filtrów zgodnie z zaleceniem producenta,
- Konieczność właściwej eksploatacji wewnętrznej sieci wodociągowej oraz konieczność systematycznej dezynfekcji termicznej instalacji c.w.u.,
- Konieczność stosowania odpowiednich materiałów w kontakcie z wodą przeznaczoną do spożycia,
- Konieczność właściwego sposobu postępowania z odpadami.

Działania informacyjno-edukacyjne były przeprowadzane również na etapie uzgadniania dokumentacji projektowych. Na ogólną liczbę 291 uzgodnionych opracowań przeprowadzono 238 działań o następującej tematyce:

- Zapewnienie właściwego utrzymania i eksploatacji wentylacji, klimatyzacji,
- Utrzymanie właściwego stanu higieniczno-sanitarnego i technicznego pomieszczeń/urządzeń obiektu,
- Zapewnienie właściwej eksploatacji wewnętrznej sieci wodociągowej mającej na celu zmniejszenie ryzyka występowania bakterii z rodzaju Legionella
- Obowiązek opracowania instrukcji dobrej praktyki higienicznej (GHP), produkcyjnej (GMP) oraz procedur opartych na zasadach systemu HACCP,
- Właściwy sposób postępowania z odpadami,
- Obowiązek zarządzającego basenem do prowadzenia systematycznych i udokumentowanych badań jakości wody na pływalni,

- Obowiązek wykonywania badań bakteriologicznych prób wody ciepłej na obecność *Legionella* sp. w budynkach użyteczności publicznej, w których w trakcie użytkowania wytwarzany jest aerozol wodno- powietrzny.

Poniżej przedstawiono tabelaryczne zestawienie działalności Świętokrzyskiego Państwowego Wojewódzkiego Inspektora Sanitarnego w zakresie nadzoru zapobiegawczego.

Lp.	Liczba zajętych stanowisk	PPIS	ŚPWIS	zeczoznawcy	Ogółem
Strategiczne oceny oddziaływania na środowisko					
1.	Uzgodnienie dot. odstąpienia od przeprowadzania strategicznej oceny oddziaływania na środowisko	8	76	-	84
2.	Uzgodnienie zakresu i stopnia szczegółowości informacji wymaganych w prognozie oddziaływania na środowisko	109	22	-	131
3.	Opiniowanie projektu dokumentu wraz z prognozą oddziaływania na środowisko	78	35	-	113
4.	Plany ogólne	0	24	-	24
5.	Plany miejscowe	0	58	-	58
6.	Zintegrowane plany inwestycyjne	0	1	-	1
7.	Warunki zabudowy	478	32	-	510
Oceny oddziaływania przedsięwzięcia na środowisko					
8.	Opinia co do potrzeby przeprowadzenia oceny oddziaływania przedsięwzięcia na środowisko, a w przypadku stwierdzenia takiej potrzeby - co do zakresu raportu o oddziaływaniu przedsięwzięcia na środowisko	615	0	-	615
9.	Wydanie opinii w sprawie zakresu raportu o oddziaływaniu przedsięwzięcia na środowisko	1	0	-	1
10.	Wydanie opinii przed wydaniem decyzji o środowiskowych warunkowaniach	43	2	-	45
11.	Wydanie opinii przed wydaniem postanowienia przez regionalnego dyrektora ochrony środowiska w sprawie uzgodnienia warunków realizacji przedsięwzięcia	0	1	-	1
12.	Uzgodnienie dokumentacji projektowej, koncepcji itp.	291	0	531	822
13.	Zastosowanie rozwiązań innych niż określone w obowiązujących przepisach prawa, w tym w zakresie warunków technicznych	1	67	-	68
14.	Opinie o projektach planów remediacji	0	2	-	2
15.	Opinie o projektach planów rewitaliacji	0	17	-	17
16.	Uczestniczenie w dopuszczeniu do użytkowania obiektu budowlanego	456	42	-	498
17.	Sprzeciw na użytkowanie obiektu	0	0	-	0
18.	Innych spraw	1082	344	-	1426
RAZEM 1-15		3162	723	531	4416
Kontrole – wizje lokalne					
19. Ogółem		481	0	-	481
20.	w tym: obiektów w trakcie budowy	9	0	-	9
21.	Skargi do WSA	0	4	-	4

Tabela Liczba stanowisk, kontroli, odbiorów, zażaleń, sprzeciwów – 2025 r.

Oceniając stan sanitarny obiektów na różnych etapach ich realizacji, należy zauważyć, że ich standardy stale wzrastają. Inwestorzy pozyskują fundusze unijne, wzrasta także świadomość inwestorów w zakresie dostosowania obiektów do obowiązujących wymogów.

W celu dalszego zwiększania świadomości inwestorów oraz przyszłych użytkowników obiektów użyteczności publicznej w zakresie szeroko pojętego bezpieczeństwa sanitarnego związanego z możliwością wystąpienia zagrożenia epidemiologicznego celowe jest prowadzenie akcji edukacyjno-informacyjnych mających na celu promowanie tzw. dobrych praktyk sanitarno-higienicznych, szczególnie w obiektach o wysokiej ocenie ryzyka związanego z występowaniem chorób, w tym zakaźnych.

NADZÓR NAD OBIEKTAMI MSWiA

Pod nadzorem organów Państwowej Inspekcji Sanitarnej na terenie województwa świętokrzyskiego objęte są następujące obiekty resortu MSWiA:

- Policja
- Państwowa Straż Pożarna
- Placówka Straży Granicznej w Kielcach
- Samodzielna Sekcja Zamiejscowa ABW

W 2025 roku przeprowadzono 26 kontroli sanitarnych w obiektach MSWiA; decyzji administracyjnych nie wydawano.

Stan sanitarno - techniczny obiektów MSWiA na obszarze woj. świętokrzyskiego sukcesywnie ulega poprawie. Poprawa warunków pomieszczeń pracy i służby oraz zaplecza sanitarnego w obiektach MSWiA następuje w wyniku realizacji zadań inwestycyjnych oraz w wyniku realizacji nakazów zawartych w decyzjach administracyjnych organów Państwowej Inspekcji Sanitarnej z lat ubiegłych.

PROMOCJA ZDROWIA I OŚWIATA ZDROWOTNA

Realizacja zadań w zakresie promocji zdrowia obejmowała następujące zadania prozdrowotne:

Krajowe programy edukacyjne:



Ogólnopolski Program Edukacyjny: „Trzymaj Formę!”

Ogólnopolski Program Edukacyjny "Trzymaj Formę!" realizowany w Polsce od XVIII lat skierowany do uczniów klas V-VIII szkół podstawowych oraz ich rodziców, promując zbilansowaną dietę i aktywność fizyczną.

Program realizowany był w 141 szkołach podstawowych, zasięgiem objęto 13101 uczniów i 4030 rodziców.

Realizacji programu towarzyszył konkurs wiedzy o zdrowym stylu życia: „Trzymaj Formę!” adresowany do uczniów szkół podstawowych zainteresowanych zdobyciem i pogłębianiem wiedzy z zakresu zdrowego stylu życia w szczególności uwzględniającej tematykę zbilansowanej diety i aktywności fizycznej. W konkursie uczestniczyło 390 uczniów z 54 szkół podstawowych województwa świętokrzyskiego. Do II etapu - powiatowego zakwalifikowało się 6 uczniów z 5 szkół podstawowych.

„Program Zwalczania AIDS i Zapobiegania Zakażeniom HIV”.

Działania dotyczące profilaktyki HIV/AIDS są realizowane w oparciu o Harmonogram realizacji Krajowego Programu Zapobiegania Zakażeniom HIV i Zwalczania AIDS opracowany na lata 2022-2026. Głównymi zadaniami Krajowego Programu jest: min. ograniczenie rozprzestrzeniania się zakażeń HIV poprzez zapewnienie odpowiedniego dostępu do informacji i edukacji w zakresie profilaktyki HIV/AIDS.

W ramach programu WSSE i PSSE woj. świętokrzyskiego przeprowadziły spotkania edukacyjne z uczniami (również z udziałem osoby chorej na AIDS), imprezy prozdrowotne, konkursy, stoiska informacyjno-edukacyjne, dystrybuowano materiały edukacyjne. WSSE we współpracy Świętokrzyskim Centrum Doskonalenia Nauczycieli i PSSE w Jędrzejowie, Końskich i Starachowicach zorganizowały cykl konferencji dot. chorób przenoszonych drogą płciową skierowanych do kadry pedagogicznej. WSSE wspólnie z Kuratorium Oświaty w Kielcach i PSSE w Busku-Zdroju przeprowadziły I Wojewódzki Konkurs z zakresu profilaktyki HIV/AIDS dla uczniów szkół podstawowych i ponadpodstawowych woj. świętokrzyskiego. Liczba odbiorców wszystkich działań – 48409 osób.

Wojewódzkie programy edukacyjne:



Program profilaktyki zakażeń HAV, HBV i HCV pt: „Podstępne WZW”

Celem programu jest upowszechnienie wiedzy dot. wirusowego zapalenia wątroby typu A, B i C. Uświadamia również o odpowiedzialności za własne zachowania zdrowotne oraz kształtuje postawy tolerancji i zrozumienia wobec osób zakażonych.

W programie uczestniczyło 5871 uczniów z 88 szkół ponadpodstawowych.



Program edukacyjny: „Znamie! Znam je?”

Program poprzez popularyzację profilaktyki, prezentuje skuteczne metody zabezpieczania się przed tym groźnym nowotworem skóry. Celem programu jest upowszechnienie wiedzy z zakresu profilaktyki czerniaka.

W programie uczestniczyło 6722 uczniów ze 96 szkół ponadpodstawowych.



Program edukacyjny: „Wybierz Życie - Pierwszy Krok”

Program edukacyjny obejmujący tematykę profilaktyki raka szyjki macicy, oparty na stworzeniu świadomości zagrożenia rakiem szyjki macicy i innych chorób wywołanych zakażeniem wirusem HPV u młodych ludzi. W programie uczestniczyło 5375 uczniów z 82 szkół ponadpodstawowych. Edukacją objęto również 2031 rodziców.

Powiatowe programy edukacyjne:



Program edukacyjny: „ARS, czyli jak dbać o miłość?”

Program „ARS, czyli jak dbać o miłość?” to nowoczesny, kompleksowy program profilaktyki uzależnień, który łączy wiedzę o skutkach używania substancji psychoaktywnych z aspektami relacyjnymi, społecznymi i zdrowotnymi. Skierowany jest do młodzieży w wieku 15-19 lat oraz rodziców. W programie uczestniczyło 3450 uczniów oraz 429 rodziców z 56 szkół ponadpodstawowych woj. świętokrzyskiego.



Program antytytoniowej edukacji zdrowotnej „Bieg po zdrowie”

Program skierowany jest do dzieci w wieku 9-10 lat oraz ich rodziców.

Celem programu jest zwiększenie wiedzy i umiejętności uczniów na temat zdrowia w kontekście szkolności palenia papierosów. W programie uczestniczyło 2685 uczniów ze 134 szkół podstawowych województwa świętokrzyskiego. Ponadto w programie wzięło udział 2202 rodziców.

Program Edukacyjny: „Skąd się biorą produkty ekologiczne?”



Program skierowany jest do dzieci przedszkolnych w grupie wiekowej 5,6 lat. Celem programu jest zwiększanie świadomości i wiedzy na temat rolnictwa ekologicznego oraz budowanie właściwych nawyków żywieniowych od najmłodszych lat.

W programie uczestniczyło 4011 dzieci przedszkolnych ze 126 placówek przedszkolnych i oddziały przedszkolnych w szkołach podstawowych oraz 1615 rodziców.

Przedszkolny Program Edukacji Antytytoniowej: „Czyste powietrze wokół nas”



Program skierowany do dzieci w wieku przedszkolnym - 5,6 lat, ich rodziców lub opiekunów. Głównym celem jest zwiększenie wiedzy rodziców w zakresie ochrony dzieci przed narażeniem na działanie dymu tytoniowego oraz kształtowanie świadomych, asertywnych postaw wśród dzieci dotyczących ochrony własnego zdrowia, w przypadku bezpośredniego kontaktu z osobami palącymi. W programie uczestniczyło 1911 dzieci ze 162 placówek przedszkolnych i szkolnych oraz 5693 rodziców.



Program edukacyjny „Znajdź właściwe rozwiązanie”

Program profilaktyki palenia tytoniu skierowany jest do uczniów starszych klas szkół podstawowych. Celem programu jest zapobieganie paleniu tytoniu wśród uczniów. W programie uczestniczyło 7813 uczniów ze 148 szkół podstawowych woj. świętokrzyskiego oraz 1482 rodziców.

Nie pal przy mnie, proszę
Program edukacji antytytoniowej
dla uczniów klas I-III
szkół podstawowych



Program edukacji antytytoniowej „Nie pal przy mnie, proszę”

Program skierowany jest do uczniów klas I-III szkół podstawowych. Celem głównym jest zmniejszenie narażenia dzieci na bierne palenie tytoniu. W programie uczestniczyło 8799 uczniów ze 198 szkół podstawowych oraz 3181 rodziców.

Interwencje nieprogramowe

Kampania EFSA – Wybieraj bezpieczną żywność

Kampania Safe2Eat ma na celu pomoc w podejmowaniu świadomych decyzji dotyczących tego, jaką żywność kupować, spożywać oraz z jakich produktów spożywczych korzystać w bezpieczny i zdrowy sposób każdego dnia. Obejmuje szereg zagadnień związanych z żywnością i jej bezpieczeństwem. Na terenie woj. świętokrzyskiego odbiorcami treści kampanijnych było 5646 osób.

Kampania #PlantHealth4Life

Celem kampanii, przebiegającej pod hasłem „Dbaj o zdrowie roślin, chroń życie”, jest zwiększenie świadomości dotyczącej zdrowia roślin wśród mieszkańców Europy i wzbudzenie w nich poczucia zbiorowej odpowiedzialności za ich wspólne dobro.

Na terenie woj. świętokrzyskiego odbiorcami treści kampanijnych było 3302 osoby.

Światowy Dzień Zdrowia pod hasłem „Zdrowe początki, pełna nadziei przyszłość”.



Światowy Dzień Zdrowia obchodzimy corocznie 7 kwietnia w rocznicę powstania Światowej Organizacji Zdrowia. W ramach podejmowanych działań zorganizowano konferencje, imprezy prozdrowotne, spotkania edukacyjne, wykłady, stoiska profilaktyczne – edukacyjne, działania medialne. Wszystkie działania edukacyjne skierowane były do 45990 osób.



Profilaktyka palenia tytoniu

Profilaktyka antytytoniowa realizowana była w ramach obchodów Światowego Dnia bez Tytoniu oraz Światowego Dniu Rzucania Palenia. Działania edukacyjne skierowane głównie do dzieci i młodzieży, miały na celu zmniejszenie liczby osób sięgających po wyroby nikotynowe oraz edukację na temat szkodliwości palenia. W ramach tej tematyki przeprowadzono min. szereg spotkań edukacyjnych, tematycznych imprez plenerowych, konkursów, udzielano wywiadów do mediów lokalnych. Jednym z ciekawszych wydarzeń tematycznych były warsztaty profilaktyczne dla harcerzy zgromadzonych w Miasteczku Złotowym w ramach Złotu Chorągwi Kieleckiej na terenie Szklanego Domu w Ciekotach, rajd antytytoniowy dla pracowników WSSE w Kielcach i ich rodzin pod hasłem "Pociąg do aktywności, nie do dymka!" oraz profilaktyka tytoniowa (wykład tematyczny, pomiary stężenie tlenku węgla w wydychanym powietrzu, pomiar ciśnienia tętniczego krwi) skierowana do funkcjonariuszy Policji woj. świętokrzyskiego. Odbiorcami przeprowadzonych działań było 35174 osoby.

Promocja zdrowego stylu życia

Realizowano różnorodne działania obejmujące edukację zdrowotną, kształtowanie prawidłowych zachowań zdrowotnych oraz budowanie świadomości dotyczącej profilaktyki zdrowotnej, min:

- konkurs na rolkę edukacyjną: „Zroluj zdrowie – siła wyborów” dla uczniów szkół podstawowych woj. świętokrzyskiego
- SENIORALIA - coroczne wydarzenie dla seniorów woj. świętokrzyskiego, które odbyło się w Parku - Zdrojowym w Busku - Zdroju. Głównym organizatorem był Świętokrzyski Urząd Wojewódzki. Na zorganizowanym stoisku profilaktyczno-informacyjnym wykonywano pomiary stężenia tlenku węgla w wydychanym powietrzu osób palących, pomiary ciśnienia tętniczego krwi oraz udzielano porad tematycznych.
- stoisko profilaktyczno – edukacyjne podczas w XXV Dożynek Wojewódzkich w Parku Etnograficznym w Tokarni.

łącznie wszystkie działania przeprowadzone przez WSSE objęły 93697 osób.