

## ZARZĄDZENIE

**REGIONALNEGO DYREKTORTA OCHRONY ŚRODOWISKA WE WROCŁAWIU z dnia**  
..... r.

**w sprawie ustanowienia planu zadań ochronnych dla obszaru Natura 2000**  
**Gałuszki w Chocianowie PLH020087**

Na podstawie art. 28 ust. 5 ustawy z dnia 16 kwietnia 2004 r. o ochronie przyrody (t.j. Dz.U. z 2022 r. poz. 916, 1726, 2185 i 2375) zarządza się, co następuje:

§ 1.1. Ustanawia się plan zadań ochronnych dla obszaru Natura 2000 Gałuszki w Chocianowie PLH020087, zwanego dalej także: „*obszarem Natura 2000*”.

2. Plan zadań ochronnych obejmuje cały obszar Natura 2000.

§ 2. Opis granic obszaru Natura 2000, w postaci współrzędnych punktów załamania, określa załącznik nr 1 do zarządzenia.

§ 3. Mapę obszaru Natura 2000, stanowi załącznik nr 2 do zarządzenia.

§ 4. Identyfikację istniejących i potencjalnych zagrożeń dla zachowania właściwego stanu ochrony siedliska przyrodniczego będącego przedmiotem ochrony, określa załącznik nr 3 do zarządzenia.

§ 5. Cele działań ochronnych, określa załącznik nr 4 do zarządzenia.

§ 6. Działania ochronne ze wskazaniem podmiotów odpowiedzialnych za ich wykonanie i obszarów ich wdrażania, określa załącznik nr 5 do zarządzenia.

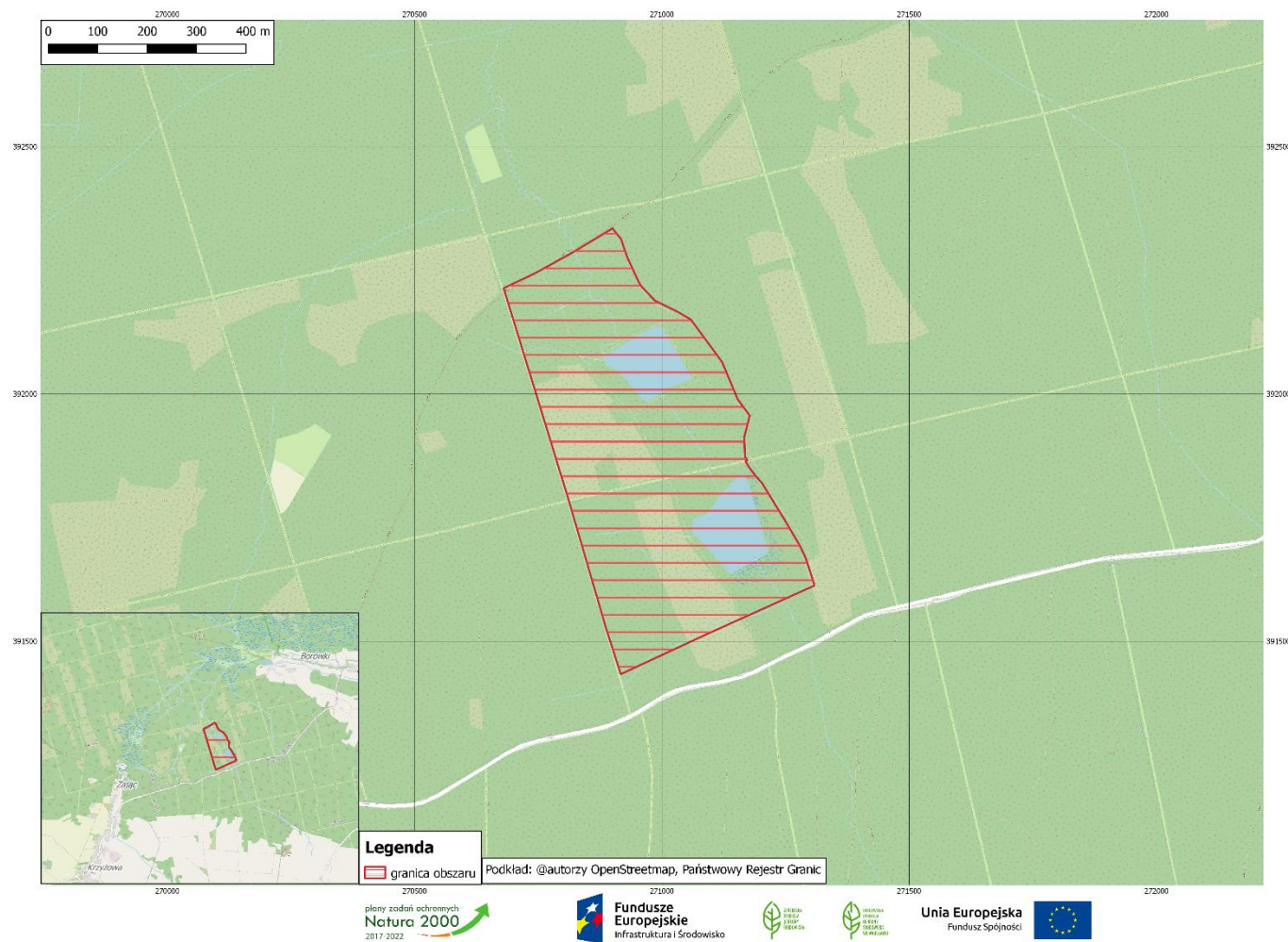
§ 7. Zarządzenie wchodzi w życie po upływie 14 dni od dnia ogłoszenia w Dzienniku Urzędowym Województwa Dolnośląskiego.

Załącznik nr 1 do zarządzenia  
Regionalnego Dyrektora Ochrony Środowiska  
we Wrocławiu z dnia ..... r.

**Opis granic obszaru Natura 2000 Galuszki w Chocianowie PLH020087, w postaci  
współrzędnych punktów załamania granicy w układzie współrzędnych płaskich prostokątnych  
PL-1992.**

Nr	X	Y
1	391612,79	271308,37
2	391516,19	271094,46
3	391433,62	270916,67
4	391529,52	270886,02
5	391769,91	270815,92
6	391785,40	270811,40
7	392078,58	270721,41
8	392210,16	270681,02
9	392213,88	270679,88
10	392244,81	270744,68
11	392285,82	270819,03
12	392334,77	270900,00
13	392313,07	270917,46
14	392276,83	270929,63
15	392220,74	270955,82
16	392188,98	270985,46
17	392166,32	271031,58
18	392150,77	271058,19
19	392064,73	271121,67
20	392027,23	271137,34
21	391994,88	271150,85
22	391989,79	271152,98
23	391956,09	271177,47
24	391912,69	271166,41
25	391873,15	271167,87
26	391865,91	271173,19
27	391864,89	271168,56
28	391863,07	271169,62
29	391852,14	271175,95
30	391850,86	271176,94
31	391850,24	271177,42
32	391832,60	271191,05
33	391820,65	271201,92
34	391742,54	271249,90
35	391693,89	271278,54
36	391675,58	271287,42
37	391664,62	271292,03
38	391616,95	271307,19
39	391612,79	271308,37

**Mapa obszaru Natura 2000 Gałuszki w Chocianowie PLH020087**



**Identyfikacja istniejących i potencjalnych zagrożeń dla zachowania właściwego stanu ochrony siedliska przyrodniczego będącego przedmiotem  
ochrony obszaru Natura 2000.**

Przedmioty ochrony	Zagrożenia	Opis zagrożeń
<i>Istniejące</i>		
3130 Brzegi lub osuszone dna zbiorników wodnych ze zbiorowiskami z Littorelletea, Isoëto-Nanojuncetea	J02.04.01 brak zalewania	Płaty siedliska zalewane są obecnie nie na całej powierzchni i na zbyt krótki okres, co umożliwi rozwój gatunków silnych konkurencyjnie, nie związanych z siedliskiem, a w efekcie prowadzi do jego powolnego zaniku.
	J02.05.04 zbiorniki wodne	Do stawu położonego w górnym odcinku rzeki Siekierna (powyżej obszaru Natura 2000) pobierane są zbyt duże zasoby wody, co ogranicza ich spływ dalszym biegiem cieku (a tym samym nie pozwala na właściwe wypełnienie stawów, których dno stanowi siedlisko 3130).
	G05.04 wandalizm	W 2020 r. odnotowano akty wandalizmu w miejscu piętrzenia wody w stawach zlokalizowanych w wydzieleniach 392g i 403h (okolice mnichów położonych w północnych fragmentach obu stawów). Sprawcy zniszczyli deski piętrzące, przez co duża część wody, nagromadzona w zimie i wczesną wiosną, spłynęła ze stawu. W 2021 r. odnotowano kradzież metalowej kraty zabezpieczającej zastawkę. Istnieje duże zagrożenie że takie akty będą zachodzić również w przyszłości.
	G01.03 pojazdy zmotoryzowane	Fragment płatu 3130-1 siedliska - w tym główne skupienie gałązki kulecznicy <i>Pilularia globulifera</i> - są rozjeżdżane i niszczone przez pojazdy (quad'y, motocykle cross'owe, etc.), które przemieszczają się po tym terenie nielegalnie (pomimo, że w obrębie gruntów leśnych obowiązuje zakaz poruszania się pojazdami mechanicznymi).

	I01 obce gatunki inwazyjne	W obrębie obu płątów siedliska stwierdzono występowanie nielicznej populacji uczezu amerykańskiego <i>Bidens frondosa</i> .
	I02 problematyczne gatunki rodzime	Na stanowisku 3130-1 występują gatunki, które mogą ograniczać rozwój taksonów właściwych dla siedliska, ale ich udział jest aktualnie nieznaczący. Na stanowisku 3130-2 występują gatunki, które ograniczają rozwój taksonów właściwych dla siedliska, np. trzcina pospolita <i>Phragmites australis</i> i mozga trzcinowata <i>Phalaris arundinacea</i> .
	K01.03 wyschnięcie	W 2020 roku płąt siedliska 3130-2 przez niemal cały sezon pozostawał wyschnięty), natomiast w obrębie drugiego płątu (3130-1) okres obecności otwartego lustra wody bardzo się skraca, co prowadzi do dynamicznego zaniku siedliska.
<b>Potencjalne</b>		
3130 Brzegi lub osuszane dna zbiorników wodnych ze zbiorowiskami z Littorelletea, Isoëto-Nanojuncetea	K02.01 zmiana składu gatunkowego (sukcesja)	Przy dalszym braku odpowiedniego zalewania bardzo prawdopodobny jest nasilony rozwój niepożądanego rośliności i sukcesja w kierunku zbiorowisk szuwarowych.
	J.02.13 zaniechanie gospodarki wodnej	Warunkiem rozwoju siedliska 3130 jest okresowe zalewanie i osuszanie dna zbiorników wodnych. Zaniechanie zarówno zalewania, jak i spuszczenia wody ze stawów po okresach z wyższym stanem prowadzi do zaniku siedliska.
	M01.02 susze, zmniejszone opady	Coraz częściej występujące długotrwałe okresy suszy mogą przyczynić się do zaniku siedliska w efekcie zmniejszonych dopływów wód (np. z powodu ograniczenia wysięgów spod skarp doliny w wyżej położonym odcinku cieką doprowadzającego wody do płątu siedliska).

**Cele ochrony dla siedliska przyrodniczego będącego przedmiotem ochrony obszaru Natura 2000, wynikające z warunków utrzymania lub odtworzenia właściwego stanu ochrony**

Siedlisko przyrodnicze lub gatunek	Parametr / wskaźnik stanu ochrony	Cel ochrony
3130 Brzegi lub osuszone dna zbiorników wodnych ze zbiorowiskami z Littorelletea, Isoëto-Nanojuncetea	Powierzchnia siedliska	Utrzymanie siedliska na powierzchni co najmniej 2,5 ha w obszarze Natura 2000 (co odpowiada ocenie właściwej FV) z zachowaniem naturalnych procesów
	Struktura przestrzenna płatów siedliska	Utrzymanie obecnej oceny wskaźnika na poziomie właściwym (FV) na powierzchni min. 1,4 ha. Celem jest utrzymanie małej fragmentacji siedliska wynikającej z procesów naturalnych. Podniesienie oceny wskaźnika z oceny złej (U2) do oceny niezadowolającej (U1) na powierzchni około 1,1 ha poprzez ograniczenie stopnia fragmentacji płatu przez czynniki antropogeniczne (uniemożliwienie przejazdów motorów i quadów po dnie stawu lub innych działań prowadzących do zaburzenia struktury przestrzennej płatu siedliska).
	Gatunki charakterystyczne	Utrzymanie obecnej oceny wskaźnika na poziomie właściwym (FV), utrzymując występowanie co najmniej 3 gatunków charakterystycznych w obszarze Natura 2000 (sit drobny <i>Juncus bulbosus</i> , gałuszka kulecznica <i>Globularia pilulifera</i> , sit dwudzielny <i>Juncus bufonius</i> , turzyca <i>Oedera Carex oederi</i> )
	Gatunki dominujące	Utrzymanie obecnej oceny wskaźnika na poziomie niezadowolającym (U1) na powierzchni około 1,4 ha. Podniesienie oceny wskaźnika z oceny złej (U2) do oceny niezadowolającej (U1) na powierzchni około 1,1 ha. Osiągnięcie oceny U1 na powierzchni co najmniej 2,5 ha (z uwzględnieniem naturalnych procesów), gdzie wśród dominatów gatunki charakterystyczne stanowiąć będą tylko część gatunków.

	Obce gatunki inwazyjne	Utrzymanie obecnej oceny wskaźnika na poziomie właściwym (FV) na powierzchni co najmniej 2,5 ha (z uwzględnieniem naturalnych procesów). Utrzymanie gatunków inwazyjnych na możliwie najmniejszej powierzchni, nie większej niż 0,6 ha - 25% powierzchni siedliska.
	Gatunki ekspansywne roślin zielnych	Utrzymanie obecnej oceny wskaźnika na poziomie właściwym (FV) na powierzchni około 1,4 ha – gdzie obce gatunki inwazyjne zajmują nie więcej niż 25% powierzchni. Utrzymanie obecnej oceny wskaźnika na poziomie niezadawalającym (U1) na powierzchni około 1,1 ha, gdzie obce gatunki inwazyjne zajmują nie więcej niż 50% powierzchni.
	Udział dobrze zachowanych płatów siedliska	Utrzymanie obecnej oceny wskaźnika na poziomie właściwym (FV) na powierzchni około 1,4 ha, gdzie dobrze zachowane płaty zajmują więcej niż 80% powierzchni stanowiska. Podniesienie oceny wskaźnika z oceny złej (U2) do oceny niezadawalającej (U1) na powierzchni około 1,1 ha – dobrze zachowane płaty zajmować będą od 50% - 80% powierzchni stanowiska.
	Ogólnie struktura i funkcje	Utrzymanie obecnej oceny parametru na poziomie niezadawalającym (U1) na powierzchni około 1,4 ha i podniesienie oceny wskaźnika z oceny złej (U2) do oceny niezadawalającej (U1) na powierzchni 1,1 ha. Wskaźniki kardynalne, dla obu płatów, ocenione będą na co najmniej U1.
	Perspektywy ochrony	Poprawienie parametru do oceny niezadawalającej (U1), gdzie żaden z parametrów (dla obu płatów siedliska) nie otrzyma oceny U2.

**Działania ochronne ze wskazaniem podmiotów odpowiedzialnych za ich wykonanie i obszarów ich wdrażania**

<b>Przedmiot ochrony</b>	<b>Działania ochronne</b>	<b>Obszar wdrażania</b>	<b>Podmiot odpowiedzialny za wykonanie</b>
<i>Działania obligatoryjne</i>			
3130 Brzegi lub osuszane dna zbiorników wodnych ze zbiorowiskami z <i>Littorelletea</i> , <i>Isoëto-Nanojuncetea</i>	Istotne zmniejszenie poboru (lub zatrzymywania) wody płynącej ciekami Siekierna przez staw położony na południe od obszaru Natura 2000 - do poziomu, który zagwarantuje przepływ wody ciekami i pozwoli na napełnienie stawów w obszarze Natura 2000 w okresie od X-XI do VIII każdego roku. Należy obniżyć poziom piętrzenia o co najmniej 15 cm.	Staw zlokalizowany na południe od granic obszaru Natura 2000, w obrębie działki ew. nr 6/17, obręb Osła	Organ sprawujący nadzór nad obszarem Natura 2000 przy współpracy z Nadleśnictwem Chocianów
3130 Brzegi lub osuszane dna zbiorników wodnych ze zbiorowiskami z <i>Littorelletea</i> , <i>Isoëto-Nanojuncetea</i>	Odsłanianie dna zbiorników zgodnie z metodyką PMŚ GIOŚ – spuszczenie wody ze stawów w okolicach VIII-X każdego roku (w zależności od stanu wody w zbiornikach), ponowne napełnianie zbiorników (zamykanie przepustów) X-XI. (pod nadzorem fitosocjologa/botanika)	Stawy zlokalizowane w wydzieleniach 392g i 403h	Nadleśnictwo Chocianów w porozumieniu z organem sprawującym nadzór nad obszarem Natura 2000
3130 Brzegi lub osuszane dna zbiorników wodnych ze	Montaż systemu monitorującego (fotopułapek) miejsce piętrzenia wody w stawach zlokalizowanych w	Stawy zlokalizowane w wydzieleniach 392g i 403h (widok na drogę	Nadleśnictwo Chocianów w porozumieniu z organem



zbiorowiskami z <i>Littorelletea</i> , <i>Isoëto-Nanojuncetea</i>	wydziałeniach 392g i 403h (okolice mnichów położonych w północnych fragmentach obu stawów) w celu umożliwienia ujęcia ew. sprawców aktów wandalizmu (niszczenia desek piętrzących).	doprowadzającą do stawów, grobli w okolicy mnichów)	sprawującym nadzór nad obszarem Natura 2000
3130 Brzegi lub osuszane dna zbiorników wodnych ze zbiorowiskami z <i>Littorelletea</i> , <i>Isoëto-Nanojuncetea</i>	Ustawienie tablic informujących o zakazie poruszania się pojazdami mechanicznymi po dnach obu stawów na brzegu każdego ze stawów. (na podstawie Ustawy o Lasach oraz Ustawy o Ochronie Przyrody)	Brzegi stawów zlokalizowanych w wydziałeniach 392g i 403h	Nadleśnictwo Chocianów w porozumieniu z organem sprawującym nadzór nad obszarem Natura 2000
<i>Dotyczące monitoringu stanu przedmiotów ochrony oraz monitoringu realizacji celów działań ochronnych</i>			
3130 Brzegi lub osuszane dna zbiorników wodnych ze zbiorowiskami z <i>Littorelletea</i> , <i>Isoëto-Nanojuncetea</i>	<b>Monitoring realizacji celów działań ochronnych i monitoring stanu przedmiotów ochrony.</b>  Badania siedliska należy wykonać zgodnie z metodyką PMS (opisaną w przewodniku metodycznym);  Monitoring należy przeprowadzić na wskazanych stanowiskach dwukrotnie w trakcie obowiązywania PZO, w okresie od 1 września do 30 października.	Stawy zlokalizowane w wydziałeniach 392g i 403h	Organ sprawujący nadzór nad obszarem Natura 2000