

09 czerwca 2026 r.

Wnosząca petycję

Do:
Generalna Dyrekcja Dróg Krajowych i Autostrad
ul. Wronia 53, 00 - 874 Warszawa

Minister Infrastruktury
ul. Chałubińskiego 4/6, 00-928 Warszawa

Marszałek Województwa Mazowieckiego
ul. Jagiellońska 26, 03-719 Warszawa

PETYCJA

OBWODNICA AGLOMERACJI WARSZAWSKIEJ - Niepotrzebne nam dwie drogi! Nie dla OAW przez Bolimowski Park Krajobrazowy - Zielone Płuca Warszawy. Nie dla OAW w wariantach 1,2,3 przez gminy Radziejowice, Puszcza Mariańska, Wiskitki!

Działając w imieniu własnym oraz osób, które podpisały petycję¹ składam załączoną petycję wraz z listą podpisujących.

Dane wnoszącego petycję oraz osób ją podpisujących do wyłączonej wiedzy organów rozpatrujących petycję.

OBWODNICA AGLOMERACJI WARSZAWSKIEJ - Niepotrzebne nam dwie drogi! Nie dla OAW przez Bolimowski Park Krajobrazowy - Zielone Płuca Warszawy. Nie dla OAW w wariantach 1,2,3 przez gminy Radziejowice, Puszcza Mariańska, Wiskitki!

Drodzy mieszkańcy Powiatu Żyrardowskiego!

Drodzy mieszkańcy gmin Radziejowice, Puszcza Mariańska, Wiskitki!

Wszyscy zainteresowani planowaniem inwestycji drogowych z poszanowaniem ludzi, przyrody i środowiska.

Prosimy o wsparcie naszej petycji w zakresie sprzeciwu wobec planowanych wariantów 1,2,3 OAW oraz wyrażenia poparcia dla

1. poszanowania gminnych planów zagospodarowania przestrzennego oraz Strategii Rozwoju Województwa Mazowieckiego,
2. planowania krajowych inwestycji drogowych z jak największym wykorzystaniem istniejącej sieci dróg w tym wykorzystaniem istniejących rezerw pod nie,
3. ochrony Bolimowskiego Parku Krajobrazowego i przyległych lasów np. w okolicach Żyrardowa stanowiących Zielone Płuca Warszawy,
4. ochrony innych cennych obiektów przyrodniczych na terenie pozostałych gmin objętych projektem np. Chojnowskiego Parku Krajobrazowego,
5. ochrony zasobów wody w ramach planowanych i realizowanych inwestycji – inwestycje drogowe są realnym zagrożeniem dla zasobów wody, odprowadzania wody z dróg,
6. podejmowania decyzji na podstawie merytorycznych przesłanek, rzetelnie przeprowadzonych

¹ https://www.petycjeonline.com/obwodnica_aglomeracji_warszawskiej_-_niepotrzebne_nam_dwie_drogi_nie_dla_oaw_przez_bolimowski_park_krajobrazowy_-_zielone_pluca_warszawy_nie_dla_oaw_w_wariantach_123_przez_gminy_radziejowice_pusz

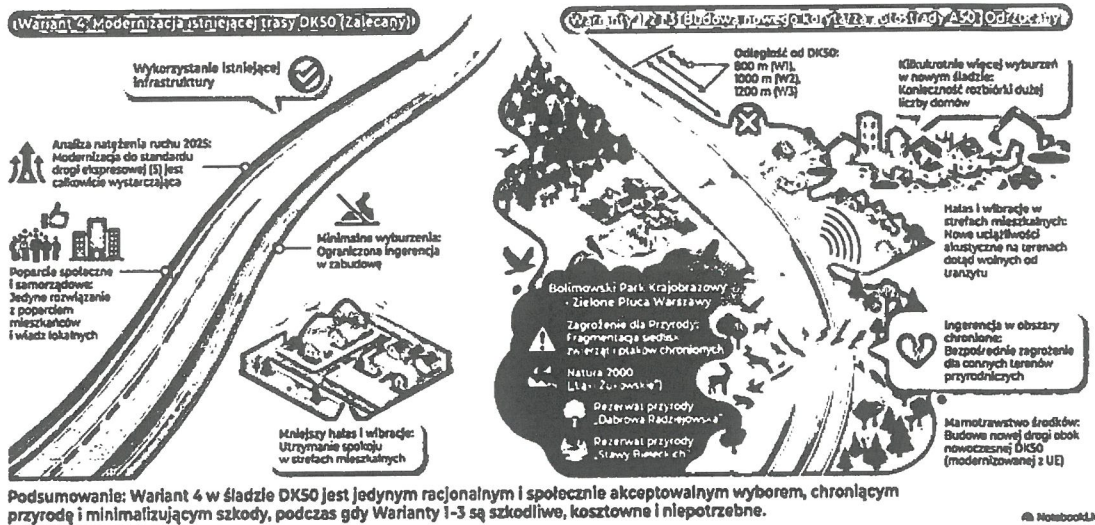
analiz wielokryterialnych, gdzie kryterium społeczne i środowiskowe ma realną wagę,

7. brania pod uwagę aktualnych analiz natężenia ruchu, potrzeb lokalnych społeczności a nie nacisków politycznych i realizowania inwestycji za wszelką cenę.

OPIS: WARIANT 4: Modernizacja istniejącej trasy DK50 należy rozumieć jako preferencja WARIANTU 4 w gminach Radziejowice i Puszcza Mariańska oraz WARIANTU 4A w gminie WISKITKI.

OBWODNICA AGLOMERACJI WARSZAWSKIEJ - Niepotrzebne nam dwie drogi! Nie dla OAW przez Bolimowski Park Krajobrazowy - Zielone Płuca Warszawy.

Porównanie wariantów trasy autostrady A50 i modernizacji DK50.



Wyrażamy stanowczy sprzeciw wobec realizacji wariantów 1, 2 i 3 projektowanej Obwodnicy Aglomeracji Warszawskiej (A50/S50), w szczególności na terenie gmin Radziejowice, Puszcza Mariańska i Wiskitki, oraz wnosimy o wykorzystanie i rozbudowę istniejącej infrastruktury tj. drogi krajowej DK50. Planowane nowe warianty 1,2,3 OAW znajdują się w odległości 800 m-1,2 km od DK50. Należy wykorzystać istniejącą infrastrukturę drogową oraz rezerwy pod jej rozbudowę. Jesteśmy za przebudową DK50.

1. Sprzeciw mieszkańców, lokalnych samorządów Sprzeciw wobec wariantów 1,2,3 jest jednoznaczny i konsekwentnie wyrażany przez mieszkańców oraz władze lokalnych samorządów podczas konsultacji społecznych w 2023 r. i 2025 r., składania formularzy opinii, kierowanych pism, wniosków i petycji do inwestora, gdzie warianty 1-3 spotkały się z powszechną i jednoznaczną negatywną oceną. Przedstawione trzy warianty różnią się jedynie nieznacznie – ich korytarze przebiegają równolegle w odległości 200–400 m lub nakładają się na siebie i tworzą jeden szeroki pas inwestycyjny. Warianty 1-3 na terenie wskazanych powyżej gmin, są w istocie jednym wariantem. Taki sposób „wariantowania” jest pozorny i nie spełnia standardów rzetelnych analiz alternatywnych.

2. Nieodwracalna degradacja środowiska

Warianty 1-3 prowadzą do:

1. zniszczenia Bolimowskiego Parku Krajobrazowego i jego otuliny,
2. zagrożenia siedlisk chronionych gatunków flory i fauny,
3. obniżenia poziomu wód gruntowych oraz zwiększenia ryzyka suszy i lokalnych podtopień,
4. Projekt stoi w sprzeczności z krajowymi programami i polityką retencji oraz adaptacji do zmian klimatu.

3. Skutki społeczne i zdrowotne

Realizacja wariantów 1-3:

1. dzieli miejscowości i zamyka mieszkańców pomiędzy starą DK50 a nową A50/S50 (odległość między wariantem 1 a DK50 to 800m!),
2. prowadzi do wykluczenia komunikacyjnego, zwłaszcza osób starszych, dzieci i osób bez samochodów,
3. zwiększa narażenie na hałas, spaliny i chroniczny stres,
4. ogranicza dostęp do edukacji, ochrony zdrowia i usług publicznych.
4. **Konflikty społeczne i rozpad lokalnych wspólnot**

Warianty 1–3:

1. generują silne konflikty społeczne,
2. dzielą mieszkańców oraz gminy,
3. prowadzą do rozpadu więzi sąsiedzkich i traum porównywalnych z przymusowymi przesiedleniami.
4. Koszty szybkiego tranzytu ponoszą lokalne społeczności, podczas gdy korzyści odnoszą głównie użytkownicy tranzytowi spoza regionu.
5. **Skutki ekonomiczne i ryzyko finansowe państwa**

Warianty 1–3 są ekonomicznie nieuzasadnione, gdyż:

1. są dłuższe i droższe w realizacji,
2. wymagają masowych wywłaszczeń,
3. niosą ryzyko pozwów zbiorowych,
4. niszczą istniejące miejsca pracy (rolnictwo, agroturystyka, turystyka),
5. pozbawiają gminy dochodów, generując jednocześnie nowe koszty (wypadki, ochrona środowiska)
6. projektowanie autostrady jest nieuzasadnione, następuje depopulacja, ruch w regionie
6. **Konflikt z prawem unijnym**

Inwestycja w wariantach 1–3 może naruszać europejskie przepisy dotyczące ochrony obszarów cennych przyrodniczo, co grozi

utrata lub zwrotem dofinansowań,

ostabieniem wiarygodności Polski na arenie międzynarodowej.

7. **Brak realnej możliwości odtworzenia domów i gospodarstw**

Obowiązujące przepisy (m.in. o kształtowaniu ustroju rolnego):

1. uniemożliwiają szybkie odtworzenie gospodarstw rolnych,
2. powodują wzrost cen gruntów,
3. narażają wywłaszczonych na **bezdomność, ubóstwo i spiralę zadłużenia,**
4. nie uwzględniają problemów kredytów hipotecznych, inwestycyjnych i dotacji.
8. **Wyburzenia**

Od lat żyjemy w obawie, że wyburzą nasze domy, zniszczą gospodarstwa, tereny zielone na terenach w bliskiej odległości od Żyrardowa, Warszawy, obszarach gęsto zaludnionych, bez rezerw drogowych za to z obszarami chronionego środowiska.

Skala Wyburzeń: Porównanie Wariantów Inwestycyjnych (Radziejowice, Puszcza Mariańska, Wiskitki)

STRUKTURA WYBURZANYCH OBIEKTÓW

SEKTY ZAGROZONYCH DOMÓW MIESZKALNYCH



W najbliższej kolejnym wariantach (W1) wyburzonych ma zostać 100 domów, co wiąże się z masowymi wysiedzeniami mieszkańców.

DOMY W OBLĘCZU GOSPODARSTWA



We wszystkich głównych wariantach (W1, W2, W3) liczba wyburzanych budynków gospodarczych przewyższa liczbę domów mieszkalnych, co odnosi się do lokalnej rolnictwa i przedsiębiorstwa.

WYSOKI WPLYW NA BUDYNKI USŁUGOWE



Liczba wyburzanych obiektów usługowych jest maksymalnie 3 w wariantach W2, co sugeruje, że inwestycja ma głównie cechy handlowo-usługowe.

Prezentujemy szacunkową liczbę budynków przeznaczonych do wyburzenia w ramach różnych wariantów projektowych, aby uświadomić odbiorcom skalę ingerencji w lokalną zabudowę i życie mieszkańców.

PEŁNE ZESTAWIENIE DANYCH: LICZBA WYBURZEŃ DLA TYPU BUDYNKU I WARIANTU

TYP OBIEKTU	W1	W2	W3	W4	W4A
MIESZKALNE	100	75	86	21	9
USŁUGOWE	0	3	0	1	0
GOSPODARCZE	130	116	137	29	11
INNE	54	33	93	7	5
SUMA	284	227	316	58	25

Źródło danych: TRAKT I GDDKIA (2025 r.)

PORÓWNANIE SKALI WYBURZEŃ (WARIANTY W1 - W4A)

WARIANT W3: NAJWIĘKSZA LICZBA WYBURZEŃ



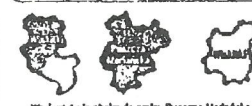
Łącznie do wyburzenia przewidziano aż 316 obiektów, co czyni ten wariant najbardziej obciążającym dla lokalnych społeczności we wszystkich trzech gminach.

WARIANT W4A: NAJMNIEJ SZYBKI ZASIEG WYBURZEŃ



Ten wariant zakłada likwidację jedynie 25 budynków, jednak należy pamiętać, że jest on projektowany wyłącznie na terenie gminy Wiskitki.

OGRAJACZENA TERYTORIALNE WARIANTÓW W1 I W4A



Wariant 4 nie obejmuje gminy Puszcza Mariańska, natomiast W4A dotyczy tylko gminy Wiskitki, co tłumaczy znacznie niższe wartości sumaryczne dla tych opcji.

© Nowobooks.pl

Wykorzystanie istniejącej infrastruktury, jej rozbudowa i przebudowa to najbardziej optymalny wariant. Wykorzystujemy ślad istniejącej DK50 lub zbliżony do jej przebiegu jest najbardziej racjonalny i akceptowany społecznie, ponieważ:

1. minimalizuje wyburzenia i nowe wywłaszczenia,
2. ogranicza ingerencję w środowisko,
3. kumuluje hałas w jednym istniejącym korytarzu,
4. jest tańszy i szybszy w realizacji,

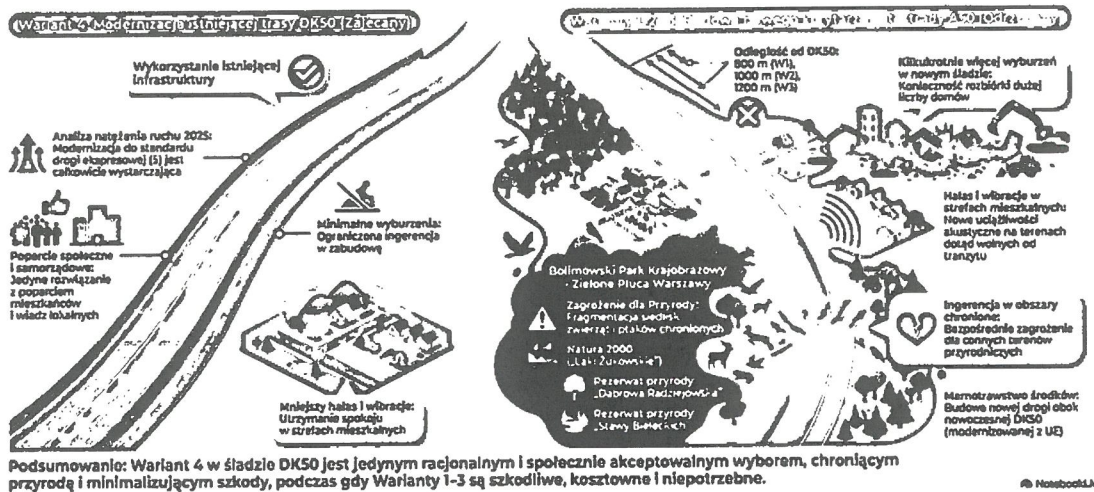
5. jest zgodny z historycznymi planami A50/S50,
6. cieszy się poparciem mieszkańców i samorządów,
7. zapewnia spójność z siecią TEN-T i rzeczywistą obwodnicą tranzytową Warszawy. Wnosimy o odrzucenie wariantów 1, 2 i 3 jako społecznie szkodliwych, środowiskowo destrukcyjnych i ekonomicznie nieuzasadnionych oraz o realizację wariantu 4, a w gminie Wiskitki wariantu 4A jako jedyne rozwiązanie zgodnego z interesem publicznym i zasadami zrównoważonego rozwoju.

Dziękujemy za głos.

OPIS: WARIANT 4: Modernizacja istniejącej trasy DK50 należy rozumieć jako preferencja WARIANTU 4 w gminach Radziejowice i Puszcza Mariańska oraz WARIANTU 4A w gminie WISKITKI.

OBWODNICA AGLOMERACJI WARSZAWSKIEJ - Niepotrzebne nam dwie drogi! Nie dla OAW przez Bolimowski Park Krajobrazowy - Zielone Płuca Warszawy.

Porównanie wariantów trasy autostrady A50 i modernizacji DK50.



Załącznik:

1. Lista osób podpisujących petycję

Klauzula informacyjna

Zgodnie z art. 13 ust. 1 i 2 rozporządzenia Parlamentu Europejskiego i Rady (UE) 2016/679 z dnia 27 kwietnia 2016 r. w sprawie ochrony osób fizycznych w związku z przetwarzaniem danych osobowych i w sprawie swobodnego przepływu takich danych oraz uchylenia dyrektywy 95/46/WE (ogólne rozporządzenie o ochronie danych dalej „RODO”) informuję:

1. Administratorem danych osobowych jest wnoszący petycję –
2. Dane będą przetwarzane w celu złożenia i uzyskania informacji o sposobie załatwienia petycji przez adresata petycji – na podstawie ustawy o petycjach (art. art. 6 ust. 1 lit. c) RODO) oraz w celu realizacji prawnie uzasadnionych interesów administratora, w szczególności prowadzenia bieżącej komunikacji, zapewnienia bezpieczeństwa informacji oraz ustalenia, dochodzenia i obrony przed roszczeniami oraz udokumentowania podejmowanych działań (art. 6 ust. 1 lit. f) RODO).
3. Okres przetwarzania danych osobowych będzie uzależniony od podstawy prawnej ich przetwarzania, dane będą przetwarzane przez okres wymagany przepisami prawa lub okres przedawnienia roszczeń.
4. Odbiorcami danych osobowych mogą być podmioty świadczące dla administratora usługi np. operatorzy pocztowi Dane mogą zostać udostępnione organom publicznym, sądom na podstawie powszechnie obowiązujących przepisów prawa.
5. Podanie danych osobowych jest dobrowolne, jednak niezbędne do podjęcia działań w związku ze złożeniem petycji.
6. Dane osobowe nie będą przekazywane poza Europejski Obszar Gospodarczy. Dane są przetwarzane w sposób zautomatyzowany (np. w systemach informatycznych). Dane nie są poddawane automatycznym decyzjom w tym profilowaniu.
7. Posiada Pani/Pan prawo żądania dostępu do danych osobowych, ich sprostowania, usunięcia lub ograniczenia przetwarzania oraz wniesienia sprzeciwu wobec przetwarzania oraz wycofania zgody. Prawa te są ograniczone w zakresie określonym w przepisach prawa, w tym art. 15-22 RODO w szczególności w zakresie, w jakim ich realizacja naruszyłaby prawa innych osób lub gdy przetwarzanie następuje w celu wywiązania się przez administratora z obowiązku wynikającego z przepisu prawa.
8. Każdej osobie, której dane dotyczą przysługuje prawo wniesienia skargi do organu nadzorczego, tj. Prezesa Urzędu Ochrony Danych Osobowych.