

**ZARZĄDZENIE NR 14
REGIONALNEGO DYREKTORA OCHRONY ŚRODOWISKA W WARSZAWIE**

z dnia 26 czerwca 2026 r.

w sprawie wyznaczenia szlaków na terenie rezerwatu przyrody Las Bielański

Na podstawie art. 15 ust. 1 pkt 15 ustawy z dnia 16 kwietnia 2004 r. o ochronie przyrody (Dz. U. z 2026 r. poz. 13, 426 i 737) zarządza się, co następuje:

§ 1. Na terenie rezerwatu przyrody Las Bielański, zwanego dalej „rezerwatem”, wyznacza się szlaki piesze i szlaki pieszo-rowerowe.

§ 2. 1. Wyznaczone na terenie rezerwatu szlaki piesze udostępnia się dla ruchu pieszego.

2. Wyznaczone na terenie rezerwatu szlaki pieszo-rowerowe udostępnia się dla ruchu pieszego i rowerowego.

3. Przebieg szlaków pieszych i szlaków pieszo-rowerowych na terenie rezerwatu określa mapa udostępnienia rezerwatu, stanowiąca załącznik do zarządzenia.

§ 3. Nadzór nad wykonaniem zarządzenia sprawuje Zastępca Regionalnego Dyrektora Ochrony Środowiska - Regionalny Konserwator Przyrody w Warszawie.

§ 4. Uchyła się zarządzenie nr 43 Regionalnego Dyrektora Ochrony Środowiska w Warszawie z dnia 24 sierpnia 2016 r. w sprawie wyznaczenia szlaków na terenie rezerwatu przyrody Las Bielański.

§ 5. Zarządzenie wchodzi w życie z dniem podpisania.

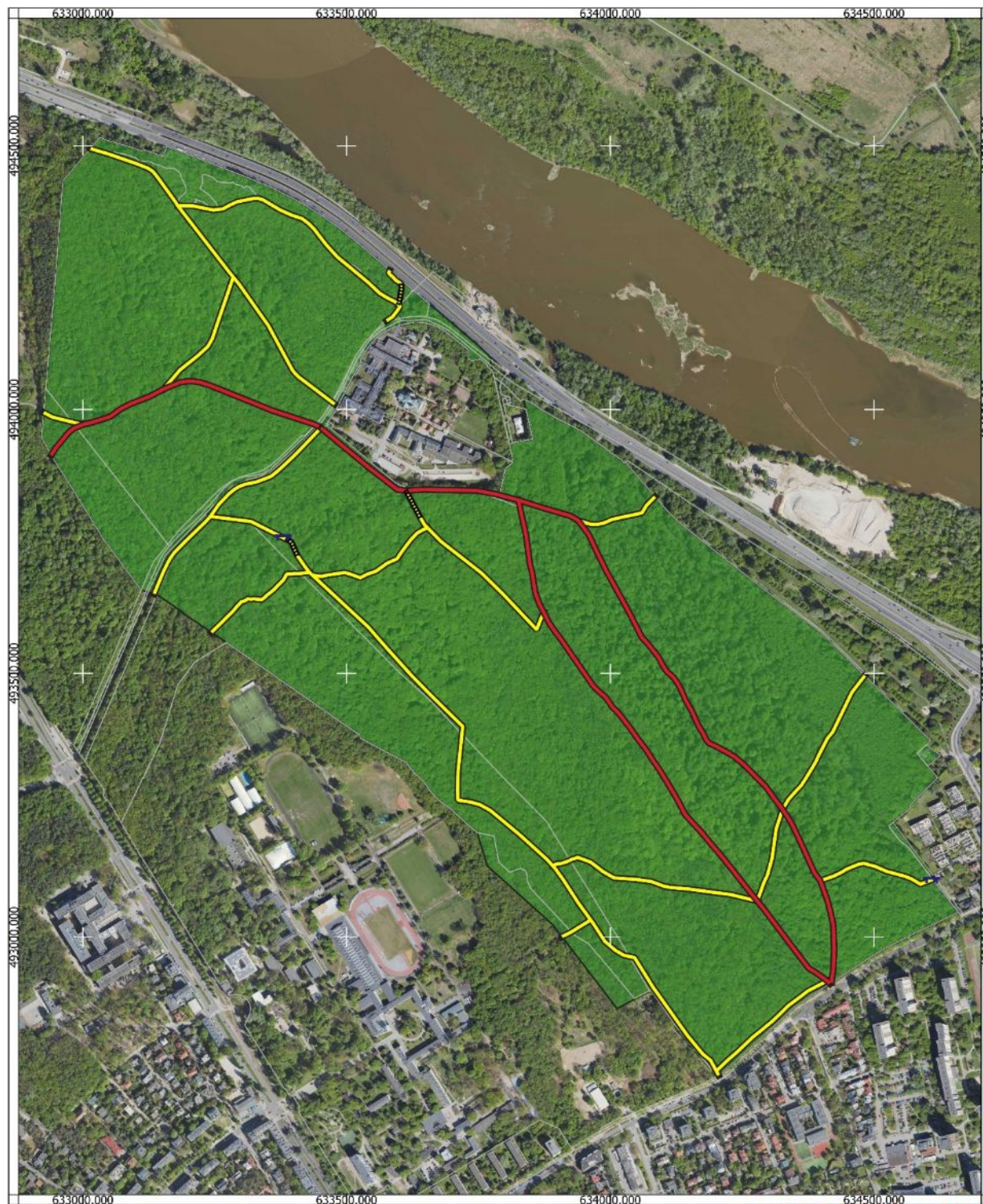
Regionalny Dyrektor
Ochrony Środowiska
w Warszawie

Jacek Lolo

Załącznik do zarządzenia Nr 14

Regionalnego Dyrektora Ochrony Środowiska w Warszawie
z dnia 26 czerwca 2026 r.

Mapa udostępnienia rezerwatu

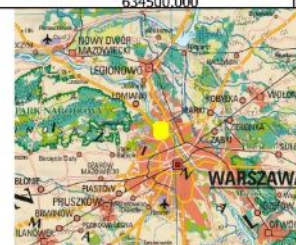


Legenda

-  Rezerwat
-  Działki ewidencyjne
-  Mostek
-  szlaki piesze
-  Schody
-  szlaki pieszo-rowerowe

Działki ewidencyjne
Powiatowy Ośrodek Dokumentacji Geodezyjnej i Kartograficznej
w Warszawie usługa przeglądania danych (18.03.2026 r.)
Mapa topograficzna
Główny Urząd Geodezji i Kartografii usługa przeglądania danych (18.03.2026 r.)
Ortofotomapa
Główny Urząd Geodezji i Kartografii usługa przeglądania danych (18.03.2026 r.)

Układ współrzędnych PL-1992



Uzasadnienie

Status prawny rezerwatu przyrody Las Bielański został ustalony zarządzeniem Regionalnego Dyrektora Ochrony Środowiska w Warszawie z dnia 20 lipca 2016 r. w sprawie rezerwatu przyrody Las Bielański (Dz. Urz. Woj. Maz. poz. 7246).

Jako forma ochrony przyrody chroni on wartości społeczne i krajobrazowe Lasu Bielańskiego, będącego cennym składnikiem środowiska naturalnego, zachowanym na obszarze aglomeracji miejskiej Warszawy.

Nadany przedmiotowemu obszarowi status prawny formy ochrony przyrody sprawił, że sposób jego użytkowania stał się zależny od przepisów ustawy z dnia 16 kwietnia 2004 r. o ochronie przyrody (t.j. Dz. U. z 2026 r. poz. 13) zwanej dalej „ustawą o ochronie przyrody”. Ustawodawca, poprzez art. 13 ust. 1 ustawy o ochronie przyrody, nakazał zachowanie wyróżniających rezerwat przyrody wartości przyrodniczych w stanie naturalnym lub mało zmienionym. Równoległe wprowadził on narzędzie służące realizacji tego celu, jakim jest zamknięty katalog zakazów zdefiniowany przepisem art. 15 ust. 1 ustawy o ochronie przyrody. Szeroki zakres obostrzeń wynikających z przepisów obowiązujących na obszarze rezerwatu przyrody wyklucza możliwość poruszania się pieszo. Ustawowo wprowadzone na obszar rezerwatu przyrody restrykcje, mające formę zakazów, pociągają bowiem za sobą w konsekwencji ograniczenia, co do możliwości jego użytkowania. Ograniczenia te posiadają powszechnie obowiązującą moc prawną, skierowaną do każdego podmiotu, który znajduje lub znajdzie się w zasięgu terytorialnym objętym tą regulacją, bez względu na to, czy posiada on bądź nie posiada prawo własności do nieruchomości, czy też sprawuje nad nią nadzór. Podkreślenia w tym miejscu wymaga, że ustawodawca wprowadzając na obszar rezerwatu przyrody zakazy, przewidział równoległe możliwość zajścia kolizji pomiędzy wymogami związanymi z ochroną przyrody, a działaniami naruszającymi te wymogi. Dlatego, w przepisach ustawy o ochronie przyrody, wraz z tymi ograniczeniami, zostały zawarte wyjątki, dające prawo wprowadzenia odstępstwa od ich obowiązywania.

Niniejsze zarządzenie zostało przygotowane w oparciu o wyjątek zdefiniowany przepisem art. 15 ust. 1 pkt 15 ustawy o ochronie przyrody, przyznający regionalnym dyrektorom ochrony środowiska delegację do wyznaczania, poprzez zarządzenie, na terenie rezerwatu przyrody szlaków dopuszczonych do ruchu pieszego. W świetle tej regulacji, decydującym znaczeniem przy wyborze narzędzia znoszącego obowiązujący na terenie

rezerwatu przyrody zakaz poruszania się, jest powiązanie sposobu udostępnienia rezerwatu przyrody z celem, jakiemu ma ono służyć. Jeżeli udostępnienie rezerwatu przyrody będzie odnosić się tylko do tego zakazu, ma służyć wyłącznie zapewnieniu swobodnej komunikacji, bez wprowadzania odstępstw od obowiązywania w rezerwacie przyrody zakazów dla realizacji innych celów oraz będzie skierowane do nieokreślonej liczby podmiotów i posiada charakter ciągły, właściwym jest ustalenie go poprzez akt prawny wydany w formie zarządzenia.

Regionalny Dyrektor Ochrony Środowiska w Warszawie wydając niniejsze zarządzenie uwzględnił następujące okoliczności faktyczne.

Pozostaje zachowany sposób udostępnienia rezerwatu przyrody ustalony zarządzeniem nr 43 Regionalnego Dyrektora Ochrony Środowiska w Warszawie z dnia 24 sierpnia 2016 r. w sprawie wyznaczenia szlaków na terenie rezerwatu przyrody Las Bielański. Szlaki będą jak dotychczas wyznaczone po śladzie istniejących dróg leśnych. Jediną wprowadzoną w tej materii modyfikacją jest wyłączenie z użytkowania fragmentu szlaku w południowowschodniej części obiektu, w celu zachowania drzewa będącego siedliskiem chronionych gatunków owadów, które stanowią zagrożenie dla osób z niego korzystających winno zostać usunięte, jeżeli rezerwat przyrody miałby pozostać udostępniony w tej części. Ponadto, w południowej części rezerwatu przyrody wyznaczono niewielki szlak stanowiący łącznik pomiędzy terenem Akademii Wychowania Fizycznego Józefa Piłsudskiego w Warszawie z istniejącym już szlakiem.

Regionalny Dyrektor Ochrony Środowiska w Warszawie projektując w rezerwacie szlaki dopuszczone do ruchu pieszego czy też rowerowego ocenia, czy istnieje potrzeba wprowadzenia ich w życie i czy wyznaczenie w rezerwacie tego typu miejsc, nie będzie negatywnie oddziaływać na wyznaczony cel ochrony. Wyznaczenie w rezerwacie przyrody szlaków nie wiąże się z koniecznością ich budowy. Tym samym, wprowadzenie w obrębie przedmiotowych dróg leśnych generalnego zniesienia zakazu ruchu pieszego i rowerowego, który odbywał się już po tym terenie, nie będzie wpływało negatywnie na cel ochrony rezerwatu przyrody.

Regionalny Dyrektor Ochrony Środowiska w Warszawie wyznaczając szlaki w rezerwacie przyrody uwzględnił, że będą one mogły być również wykorzystywane w celach edukacyjnych. Rezerwaty przyrody poza ochroną przyrody, pełnią również ważną funkcję społeczną. Poprzez tę formę ochrony przyrody, tworzoną jako cel publiczny,

odbywa się kształtowanie właściwych postaw człowieka wobec przyrody. Rezerwaty przyrody wraz z parkami narodowymi są najwyższą formą ochrony przyrody w Polsce i jako najcenniejsze obszary przyrodnicze, stanowią swoiste ostoje dzikiej przyrody. Pełnią one fundamentalną rolę w ochronie zasobów przyrodniczych, podtrzymujących różnorodność biologiczną nie tylko bezpośrednio na ich terenie, ale także zasilając oraz stabilizując znaczenie ekologiczne terenów do nich przyległych. Z tych względów, promocja postaw proekologicznych, poprzez prowadzenie wszelkimi możliwymi sposobami edukacji, w szczególności na obszarach udostępnionych, ukierunkowanej na zwiększenie świadomości przyrodniczej, jest zgodna z ustawowo ustalonymi celami ochrony przyrody. Wyznaczanie szlaków daje możliwość ustawiania wzdłuż nich tablic edukacyjnych, dzięki którym społeczeństwo może zrozumieć potrzeby działania na rzecz ochrony przyrody, a działanie takie zawsze w jakimś stopniu będzie kształtowało wśród społeczeństwa, w szczególności dzieci i młodzieży, wiedzę o cennych obiektach przyrodniczych i pełnionych przez nie funkcji. Odzwierciedlenie tego znajdujemy w przepisach art. 2 ust. 2 pkt 7 ustawy o ochronie przyrody. Jednym z założonych przez ustawodawcę celów ochrony przyrody, jest kształtowanie właściwych postaw człowieka wobec przyrody, przez edukację, informowanie i promocję w dziedzinie ochrony przyrody. Uogólniając, edukacja z zakresu ochrony prowadzonej w rezerwacie przyrody, powinna polegać na integracji wszystkich elementów chronionego obiektu, tj. budowie całościowego obrazu celu, dla którego rezerwat został powołany do życia. Edukowanie, poprzez przekazywanie bezpośrednio w terenie wiedzy o przedmiotowym rezerwacie przyrody, jako miejscu, o które należy szczególnie dbać, będzie budowało właściwy obraz jego wartości przyrodniczych i zagrożeń dla jego utrzymania. Będzie można mówić o osiągnięciu celu takiej edukacji, jeżeli w jej efekcie osoby edukowane pogłębią swą wiedzę w dziedzinie ochrony przyrody i staną się uważnym obserwatorem otaczających ich elementów przyrodniczych, zachodzących w nich zjawisk oraz zależności między nimi.

Regionalny Dyrektor Ochrony Środowiska w Warszawie wyznaczając przedmiotowe szlaki uwzględnił również fakt, że czynność ta jest realizowana w celu odciążenia rezerwatu przyrody od nadmiernego ruchu pieszego. Skanalizowanie ruchu w obrębie istniejących dróg leśnych może być bowiem traktowane jako działanie przeciwdziałające antropogenicznemu przekształcaniu obiektu chronionego.

Projekt zarządzenia został zaopiniowany przez Generalnego Dyrektora Ochrony Środowiska.