



DZIENNIK URZĘDOWY

WOJEWÓDZTWA PODKARPACKIEGO

Rzeszów, dnia 28 czerwca 2016 r.

Poz. 2004

ZARZĄDZENIE REGIONALNEGO DYREKTORA OCHRONY ŚRODOWISKA W RZESZOWIE

z dnia 28 czerwca 2016 r.

w sprawie ustanowienia planu zadań ochronnych dla obszaru Natura 2000 Kościół w Nowosielcach PLH180035

Na podstawie art. 28 ust. 5 ustawy z dnia 16 kwietnia 2004 r. o ochronie przyrody (Dz. U. z 2015 r. poz. 1651 z późn. zm.) zarządza się, co następuje:

§ 1.1. Ustanawia się plan zadań ochronnych dla obszaru Natura 2000 Kościół w Nowosielcach PLH180035, zwanego dalej: „obszarem Natura 2000”.

2. Plan zadań ochronnych obejmuje cały obszar Natura 2000.

§ 2. Opis granic obszaru Natura 2000 zawiera załącznik nr 1 do zarządzenia.

§ 3. Mapę obszaru Natura 2000 zawiera załącznik nr 2 do zarządzenia.

§ 4. Identyfikację istniejących i potencjalnych zagrożeń dla zachowania właściwego stanu ochrony siedlisk przyrodniczych oraz gatunków zwierząt i ich siedlisk będących przedmiotami ochrony zawiera załącznik nr 3 do niniejszego zarządzenia.

§ 5. Cele działań ochronnych, zawiera załącznik nr 4 do zarządzenia.

§ 6. Działania ochronne ze wskazaniem podmiotów odpowiedzialnych za ich wykonanie i obszarów ich wdrażania zawiera załącznik nr 5 do zarządzenia.

§ 7. Wskazania do zmian w istniejących dokumentach planistycznych dotyczące eliminacji lub ograniczenia zagrożeń wewnętrznych lub zewnętrznych, niezbędne dla utrzymania lub odtworzenia właściwego stanu gatunków zwierząt oraz ich siedlisk, dla których ochrony wyznaczono obszar Natura 2000 zawiera załącznik nr 6 do zarządzenia.

§ 8. Zarządzenie wchodzi w życie po upływie 14 dni od dnia ogłoszenia.

**Regionalny Dyrektor Ochrony Środowiska
w Rzeszowie**

Lech Kotkowski

Załącznik nr 1
do zarządzenia
Regionalnego Dyrektora Ochrony
Środowiska w Rzeszowie

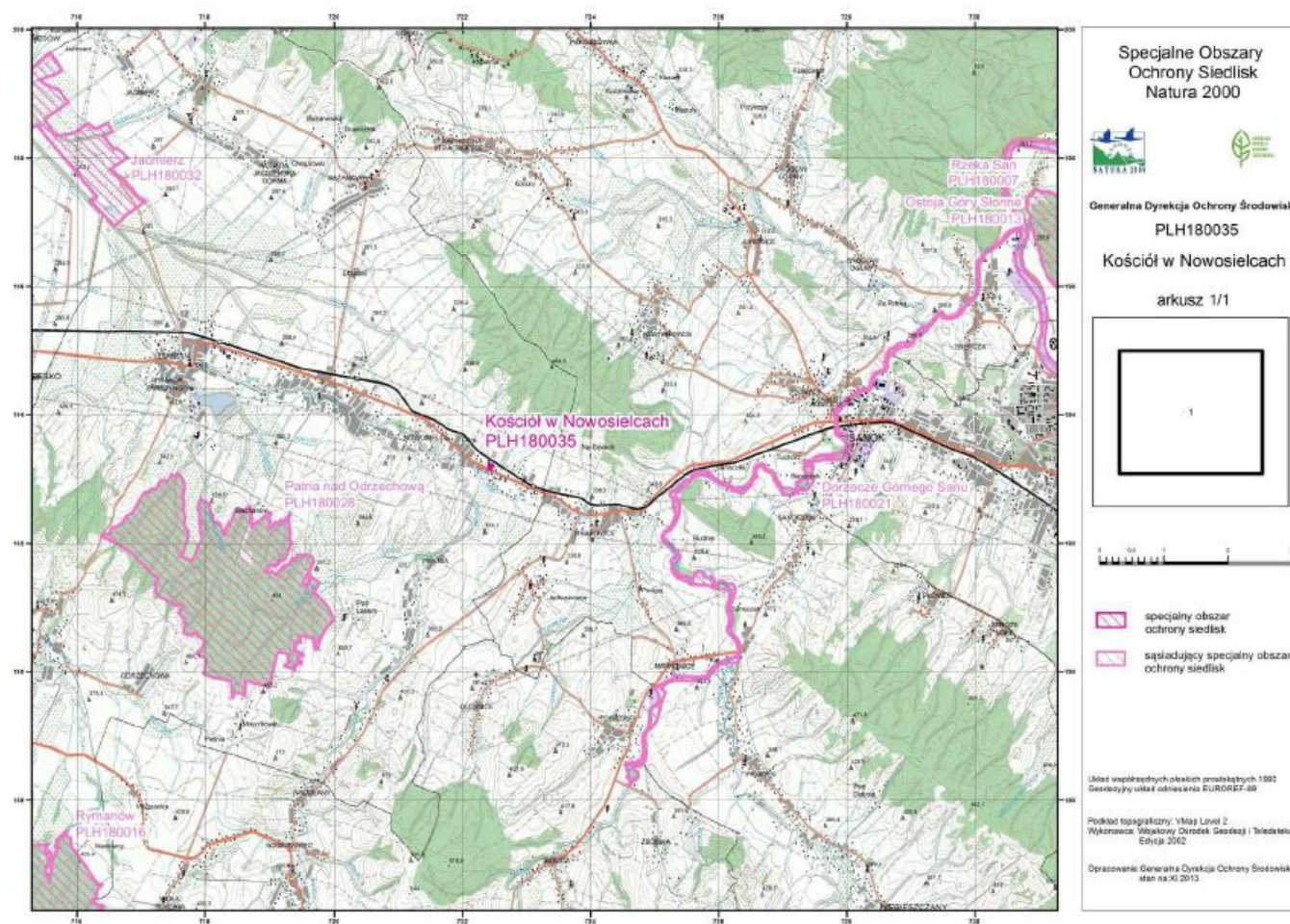
Opis granic obszaru Natura 2000

(sporządzono w oparciu o układ współrzędnych płaskich prostokątnych PL-1992, zgodnie z § 3, ust.1, pkt. 4 rozporządzenia Rady Ministrów z dnia 15 października 2012 r. w sprawie państwowego systemu odniesień przestrzennych; Dz. U. poz. 1247).

| NR PUNKTU | X | Y |
|--------------|-----------|-----------|
| 1. | 193160,39 | 722399,53 |
| 2. | 193227,39 | 722426,25 |
| 3. | 193214,03 | 722461,94 |
| 4. | 193144,94 | 722435,02 |

Załącznik nr 2
do zarządzenia
Regionalnego Dyrektora Ochrony
Środowiska w Rzeszowie

Mapa obszaru Natura 2000



Załącznik nr 3
do zarządzenia
Regionalnego Dyrektora Ochrony
Środowiska w Rzeszowie

Identyfikacja istniejących i potencjalnych zagrożeń dla zachowania właściwego stanu ochrony gatunków zwierząt i ich siedlisk, będących przedmiotami ochrony:

| Lp. | Przedmiot ochrony | Zagrożenia | | Opis zagrożenia |
|-----|--|--|--|---|
| | | Istniejące | Potencjalne | |
| 1. | 1324 nocek duży <i>Myotis</i> <i>myotis</i> | G05.07 - Niewłaściwie realizowane działania ochronne lub ich brak G05 - Inna ingerencja i zakłócenia powodowane przez działalność człowieka | E06.02 - Odbudowa, remont budynków H06.02 - Zanieczyszczenie świetlne D01.02 - Drogi, autostrady J03.02 - Antropogeniczne zmniejszenie spójności siedlisk | <p><u>zagrożenia istniejące:</u> G05.07 - Nieuzgadniane i niekonsultowane z organem sprawującym nadzór nad obszarem Natura 2000 działania (np. obserwacje czy liczenia nietoperzy w kolonii) prowadzą do nadmiernego i niepotrzebnego płoszenia (dublowane są np. z obserwacjami prowadzonymi dla oceny stanu siedliska i populacji wynikającymi z prac nad PZO i zaleceń monitoringu zawartymi w PZO). G05 - Niepokojenie nietoperzy w procesie uzyskiwania decyzji oddziaływania na środowisko</p> <p><u>zagrożenia potencjalne:</u> E06.02 - Planowana jest rozbudowa kościoła. Prace budowlane na strychu w nieodpowiednim okresie (od końca marca do połowy października – z zastrzeżeniem możliwości przesunięcia tych terminów po kontroli chiropterologa) lub niewłaściwe oświetlenie placu budowy (oświetlające wloty nietoperzy) mogą skutkować płoszeniem nietoperzy w skrajnym przypadku prowadzącym do opuszczenia przez nie tej lokalizacji. Ponadto zwiększenie kubatury strychu i stworzenie nowych otworów np. okien lub świetlików może skutkować zmianą warunków mikroklimatycznych. H06.02 - Intensywna iluminacja budynku może powodować płoszenie nietoperzy. D01.02 - Kościół z kolonią leży w bezpośrednim sąsiedztwie z ruchliwą drogą krajową nr 28, może powodować to kolizję z samochodami J03.02 - Działania prowadzone w bezpośrednim otoczeniu miejsc kolonii rozrodczej np. wycinka zadrzewień stanowiących żerowiska i lub trasy przelotów (łącznie z koloniami rozrodczymi i/lub żerowiskami)</p> |

Załącznik nr 4
do zarządzenia
Regionalnego Dyrektora Ochrony
Środowiska w Rzeszowie

Cele działań ochronnych

| Lp. | Przedmiot ochrony | Cele działań ochronnych |
|-----|--|---|
| 1. | 1324 nocek duży <i>Myotis myotis</i> | Utrzymanie istniejącego, właściwego stanu ochrony |

Załącznik nr 5
do Zarządzenia
Regionalnego Dyrektora
Ochrony Środowiska w Rzeszowie

Działania ochronne ze wskazaniem podmiotów odpowiedzialnych za ich wykonanie i obszarów ich wdrażania

| Lp. | Przedmiot ochrony | Działania ochronne | Obszar wdrażania | Podmiot odpowiedzialny za wykonanie |
|---|--|--|-----------------------------------|--|
| Dotyczące ochrony czynnej gatunków zwierząt i ich siedlisk oraz związane z utrzymaniem lub modyfikacją metod gospodarowania | | | | |
| 1. | 1324 nocek duży <i>Myotis myotis</i> | Działania informacyjne. Oznakowanie granic obszaru tablicami informacyjnymi. Ich doraźna wymiana lub konserwacja (w drugim roku obowiązywania PZO). | W okolicy kościoła w Nowosielcach | Sprawujący nadzór nad obszarem Natura 2000 na podstawie porozumienia z gospodarzem obiektu |
| 2. | | Sprzątanie guana. Usunięcie gromadzącego się co roku guana. Prace powinny być wykonywane, poza okresem rozrodu, czyli w terminie od 15.09. do 15.04. Praca powinna być wykonana pod nadzorem chiropterologa, może być wykonana ręcznie lub mechaniczne tzn. z użyciem przemysłowego odkurzacza z rurą ssącą wprowadzaną z zewnątrz. Zebrane odchody powinny zostać we właściwy sposób zutylizowane (co 3 lata podczas obowiązywania PZO). | Strych kościoła w Nowosielcach | Sprawujący nadzór nad obszarem Natura 2000 na podstawie porozumienia z gospodarzem obiektu |
| 3. | | Okresowa wymiana folii i drobne prace konserwacyjne. Paroprzepuszczalna folia przymocowana na całej powierzchni podłogi ulega zużyciu i należy ją regularnie wymieniać. Prace należy wykonać, poza okresem rozrodu, czyli w terminie od 15.09. do 15.04 (2 razy podczas obowiązywania PZO). | Strych kościoła w Nowosielcach | Sprawujący nadzór nad obszarem Natura 2000 na podstawie porozumienia z gospodarzem obiektu |
| 4. | | Ograniczenia użytkowania strychu budynku w okresie rozrodu do niezbędnych prac związanych z jego utrzymaniem. W okresie rozrodu nietoperzy ograniczenie czasu spędzonego na strychu oraz liczby osób do niezbędnego minimum, tylko w sytuacjach związanych z bezpieczeństwem budynku bądź spełnianiem jego podstawowych funkcji. Nie wpuszczenie na strych osób postronnych. Nie oświetlanie strychu. (Od 15.04. do 15.09, przez cały okres | Strych kościoła w Nowosielcach | Sprawujący nadzór nad obszarem Natura 2000 na podstawie porozumienia z gospodarzem obiektu |

| Lp. | Przedmiot ochrony | Działania ochronne | Obszar wdrażania | Podmiot odpowiedzialny za wykonanie |
|--|--|---|--|--|
| | | obowiązki planu zadań ochronnych). | | |
| 5. | | Utrzymanie bezpiecznego wlotu dla nietoperzy. Utrzymanie dotychczasowego braku oświetlenia zewnętrznej części wieży kościoła (Cały okres obowiązywania PZO). | Bezpośrednie otoczenie kościoła w Nowosielcach | Gospodarz obiektu w na podstawie porozumienia ze sprawującym nadzór nad obszarem Natura |
| 6. | | Oznakowanie stanowiska tablicą zawierającą podstawowe informacje o przedmiocie ochrony i zalecenia ochronne. Trwałą tablicę zawierającą informacje o działaniach mogących stanowić zagrożenie dla stanowiska nietoperzy należy umieścić w widocznym miejscu, skonsultowanym z gospodarzem obiektu. Tablica powinna zawierać dane kontaktowe instytucji odpowiedzialnej za udzielanie wskazówek dot. właściwego (od strony przyrodniczej) gospodarowania obiektem oraz informację o odpowiedzialności prawnej (art. 131 ustawy o ochronie przyrody) związanej ze złamaniem zakazów obowiązujących w odniesieniu do zwierząt chronionych. (Ustawienie – drugi rok obowiązywania PZO. Konserwacja lub wymiana – w zależności od potrzeb). | Przed kościołem w Nowosielcach | Sprawujący nadzór nad obszarem Natura 2000 na podstawie porozumienia z gospodarzem obiektu |
| Dotyczące monitoringu stanu przedmiotów ochrony oraz realizacji celów działań ochronnych | | | | |
| 7. | 1324 nocek duży <i>Myotis myotis</i> | Nadzór przyrodniczy. Nadzór organu sprawującego nadzór nad obszarem Natura 2000 (w razie potrzeby specjalistyczna konsultacja z chiropterologiem) nad właściwym, zgodnym z wymaganiami nietoperzy przebiegiem wszystkich prac z zakresu czynnych działań ochronnych. Do zadań nadzoru przyrodniczego należeć będzie przede wszystkim: uzgadnianie terminów i sposobów wykonywania prac ochronnych i kontrola ich właściwego przebiegu, odbiór wykonanych prac, ewentualne modyfikacje zakresu działań, konsultacje dla właścicieli terenów i obiektów ujętych w planach zadań itp. (Przez cały okres obowiązywania planu zadań ochronnych). | Strych kościoła w Nowosielcach | Sprawujący nadzór nad obszarem Natura 2000 na podstawie porozumienia z gospodarzem obiektu |

| Lp. | Przedmiot ochrony | Działania ochronne | Obszar wdrażania | Podmiot odpowiedzialny za wykonanie |
|------------|--------------------------|---|--------------------------------|---|
| 8. | | Monitoring stanu ochrony. Określenie liczebności i struktury wiekowej nietoperzy. Ocena prowadzona zgodnie z PMŚ GIOŚ. (Corocznie, zgodnie z metodyką GIOŚ) | Strych kościoła w Nowosielcach | Sprawujący nadzór nad obszarem Natura 2000 podstawie porozumienia z gospodarzem obiektu |

Załącznik nr 6
do zarządzenia
Regionalnego Dyrektora Ochrony
Środowiska w Rzeszowie

Wskazania do zmian w istniejących dokumentach planistycznych dotyczące eliminacji lub ograniczenia zagrożeń wewnętrznych lub zewnętrznych, niezbędne dla utrzymania lub odtworzenia właściwego stanu ochrony siedlisk przyrodniczych oraz gatunków roślin i zwierząt oraz ich siedlisk, dla których ochrony wyznaczono obszar Natura 2000

| Lp. | Nazwa dokumentu | Wskazania do zmian |
|-----|-----------------|--------------------|
| 1. | — | Brak wskazań |