



2025



Informacje podstawowe

o Kasie Rolniczego
Ubezpieczenia Społecznego



Warszawa 2026



A Partner of

VISION ZERO

Safety. Health. Wellbeing.

Informacje podstawowe

o Kasie Rolniczego
Ubezpieczenia Społecznego

Przygotowanie:

Biuro Prezesa

przy współpracy komórek organizacyjnych
Centrali Kasy Rolniczego Ubezpieczenia Społecznego

Niniejszy materiał obejmuje stan prawny na dzień 31 grudnia 2025 r.

Kasa Rolniczego Ubezpieczenia Społecznego – Centrala
al. Niepodległości 190, 00-608 Warszawa

SPIS TREŚCI

Wprowadzenie	5
Zadania Kasy Rolniczego Ubezpieczenia Społecznego	6
Podleganie ubezpieczeniu społecznemu rolników i zasady opłacania składek	8
Podleganie ubezpieczeniu zdrowotnemu i zasady opłacania składek	14
Rodzaje świadczeń	16
Świadczenia pieniężne z ubezpieczenia emerytalno-rentowego	16
Świadczenia pieniężne z ubezpieczenia wypadkowego, chorobowego i macierzyńskiego	18
Inne świadczenia	19
Rehabilitacja rolników	21
Orzecznictwo lekarskie w ramach systemu rolniczego ubezpieczenia społecznego	26
Prewencja w rolnictwie	28
Organizacja	32
Struktura	32
Rada ubezpieczenia społecznego rolników	33
Gospodarka finansowa	33
eKRUS	36
Infolinia	37
Zintegrowany system zarządzania oraz kontrola zarządcza	38
Współpraca międzynarodowa	42
Komunikacja społeczna i działalność wydawnicza	47



KASA ROLNICZEGO
UBEZPIECZENIA SPOŁECZNEGO

WPROWADZENIE

Rolnicy prowadzący w Polsce indywidualną rolniczą działalność produkcyjną, mimo znaczącego udziału w ogólnej liczbie ludności kraju, niemal do połowy lat 70. XX wieku nie byli zrównani z innymi grupami społeczno-zawodowymi w prawach do zabezpieczenia społecznego i świadczeń powszechnej opieki zdrowotnej.

Przełom w rozwoju ubezpieczenia społecznego rolników nastąpił po uchwaleniu ustawy z dnia 20 grudnia 1990 r., która weszła w życie 1 stycznia 1991 r. Ustawa ta wprowadziła nowoczesne rozwiązania przybliżające system ubezpieczenia społecznego rolników w Polsce do analogicznych systemów ubezpieczenia w wielu krajach europejskich, np. w Austrii, Francji czy Niemczech.

Obsługę ubezpieczenia społecznego rolników powierzono odrębnej instytucji powołanej ustawą – **Kasie Rolniczego Ubezpieczenia Społecznego (KRUS)**, która przejęła zadania z tego zakresu z 2 500 urzędów, gmin oraz 54 Oddziałów Zakładu Ubezpieczeń Społecznych.

W ramach koordynacji systemów zabezpieczenia społecznego Kasa wykonuje zadania instytucji właściwych oraz pełni funkcję instytucji łącznikowej, ściśle współpracującej z organami administracji publicznej w Polsce oraz równorzędnymi instytucjami łącznikowymi i właściwymi innymi państw członkowskich UE/EFTA, Zjednoczonego Królestwa Wielkiej Brytanii i Irlandii Północnej oraz państw, z którymi Polska zawarła umowy dwustronne o zabezpieczeniu społecznym.

Obecnie Kasa jest jedną z krajowych instytucji administracji rządowej, obsługującą system ubezpieczenia społecznego rolników i ich rodzin oraz wykonującą inne zadania zlecone finansowane z budżetu państwa na rzecz rolników – z zakresu polityki społecznej, ochrony zdrowia i innych.



ZADANIA KASY ROLNICZEGO UBEZPIECZENIA SPOŁECZNEGO

Zadania Kasy Rolniczego Ubezpieczenia Społecznego realizowane są na podstawie przepisów ustawy z dnia 20 grudnia 1990 r. o ubezpieczeniu społecznym rolników (Dz. U. z 2025 r. poz. 1770).

■ **Obsługa ubezpieczonych i świadczeniobiorców** w sprawach dotyczących objęcia ubezpieczeniem społecznym rolników, wymiaru i poboru składek na ubezpieczenie oraz przyznawania i wypłaty świadczeń.

■ **Działalność na rzecz zapobiegania wypadkom przy pracy rolniczej i chorobom zawodowym** realizowana jest poprzez:

- analizowanie przyczyn tych wypadków i chorób,
- prowadzenie dobrowolnych nieodpłatnych szkoleń i instruktażu dla ubezpieczonych w zakresie zasad ochrony życia i zdrowia w gospodarstwie rolnym, a także upowszechnianie wiedzy o zagrożeniach wypadkami przy pracy rolniczej i rolniczymi chorobami zawodowymi, a także o postępowaniu w razie wypadku przy pracy rolniczej,

- podejmowanie starań o właściwą produkcję i dystrybucję bezpiecznych środków stosowanych w rolnictwie oraz sprzętu i odzieży ochronnej dla rolników,
- określenie zasad ochrony zdrowia i życia w gospodarstwie rolnym – zaleceń dotyczących wyposażenia gospodarstwa, zabezpieczenia osób pracujących oraz sposobu wykonywania czynności związanych z działalnością rolniczą, ustanowionych w celu zapobiegania wypadkom przy pracy rolniczej i rolniczym chorobom zawodowym.

■ **Podejmowanie działań na rzecz pomocy ubezpieczonym i osobom uprawnionym do świadczeń z ubezpieczenia**, wykazującym całkowitą niezdolność do pracy w gospodarstwie rolnym, ale rokującą jej odzyskanie w wyniku leczenia i rehabilitacji albo zagrożonym całkowitą niezdolnością do pracy w gospodarstwie rolnym – obejmujące m.in. kierowanie na rehabilitację leczniczą, kierowanie osób uprawnionych do emerytury rolniczej na rehabilitację leczniczą.

- W oparciu o odrębne przepisy Kasa **realizuje także zadania zlecone w zakresie ubezpieczenia zdrowotnego** – na podstawie ustawy z dnia 27 sierpnia 2004 r. o świadczeniach opieki zdrowotnej finansowanych ze środków publicznych (Dz. U. z 2025 r. poz. 1461, z późn. zm.) – tj. prowadzenie rozliczeń z tytułu składek na ubezpieczenie zdrowotne emerytów i rencistów, rolników i pracujących z nimi domowników i pomocników, ewidencjonowanie składek na kontach ubezpieczonych oraz przekazywanie informacji o ubezpieczonych i opłaconych za nich składkach na ubezpieczenie zdrowotne, jak również przekazywanie informacji o zgłoszonych do ubezpieczenia zdrowotnego członkach rodzin emerytów, rencistów oraz rolników i domowników do instytucji właściwej do spraw ubezpieczenia zdrowotnego.
- **Pobieranie zaliczek na podatek dochodowy od wypłacanych emerytur, rent i innych świadczeń** podlegających opodatkowaniu, a po zakończeniu roku
- podatkowego, obliczanie podatku lub sporządzanie informacji o dochodzie uzyskanym z tego tytułu.
- **Wykonywanie zadań wynikających z realizacji międzynarodowych przepisów w sprawie koordynacji systemów zabezpieczenia społecznego** dla państw członkowskich UE/EFTA, Zjednoczonego Królestwa Wielkiej Brytanii i Irlandii Północnej oraz wynikających z umów dwustronnych o zabezpieczeniu społecznym zawartych z Australią, Kanadą, Republiką Korei, Republiką Macedonii, Republiką Mołdawii, Ukrainą, Mongolią, Republiką Turcji, Republiką Białorusi, Państwem Izrael, Stanami Zjednoczonymi Ameryki i porozumienia z Rządem Quebecu.
- **Obsługa prac Rady Ubezpieczenia Społecznego Rolników.**
- W realizacji zadań ustawowych Kasa **współdziała z Zakładem Ubezpieczeń Społecznych (ZUS).**





PODLEGANIE UBEZPIECZENIU SPOŁECZNEMU ROLNIKÓW I ZASADY OPŁACANIA SKŁADEK

Ubezpieczenie społeczne rolników, zgodnie z zasadami określonymi w ustawie z dnia 20 grudnia 1990 r. o ubezpieczeniu społecznym rolników, dotyczy rolników i pracujących z nimi domowników oraz pomocników rolnika, którzy:

- 1) są obywatelami polskimi;
- 2) są obywatelami państw członkowskich Unii Europejskiej lub państw członkowskich Europejskiego Stowarzyszenia Wolnego Handlu (EFTA) stron umowy o Europejskim Obszarze Gospodarczym lub Konfederacji Szwajcarskiej;
- 3) w rozumieniu art. 2 pkt 4 lit. a ustawy z dnia 14 lipca 2006 r. o wjeździe na terytorium Rzeczypospolitej Polskiej, pobycie oraz wyjeździe z tego terytorium obywatele państw członkowskich Unii Europejskiej i członków ich rodzin (Dz. U. z 2025 r. poz. 1164) są członkami rodzin osób, o których mowa w pkt 2, dołączającymi do tych osób lub z nimi przebywającymi;
- 4) w rozumieniu art. 2 pkt 4 lit. b ustawy z dnia 14 lipca 2006 r. o wjeździe na terytorium Rzeczypospolitej Polskiej, pobycie oraz wyjeździe z tego terytorium

obywateli państw członkowskich Unii Europejskiej i członków ich rodzin są członkami rodziny obywatela polskiego przebywającymi z nim na terytorium Rzeczypospolitej Polskiej;

- 5) są osobami, o których mowa w art. 19 ust. 2 i 3 lub art. 19a ustawy z dnia 14 lipca 2006 r. o wjeździe na terytorium Rzeczypospolitej Polskiej, pobycie oraz wyjeździe z tego terytorium obywateli państw członkowskich Unii Europejskiej i członków ich rodzin;
- 6) są obywatelami Zjednoczonego Królestwa Wielkiej Brytanii i Irlandii Północnej, o których mowa w art. 10 ust. 1 lit. b oraz d Umowy o wystąpieniu Zjednoczonego Królestwa Wielkiej Brytanii i Irlandii Północnej z Unii Europejskiej i Europejskiej Wspólnoty Energii Atomowej (Dz. Urz. UE L 29 z 31.01.2020, str. 7, z późn. zm.), lub członkami ich rodzin, o których mowa w art. 10 ust. 1 lit. e oraz f tej umowy;
- 7) są cudzoziemcami, o których mowa w art. 3 ust. 1 lub 3 ustawy z dnia 20 marca 2025 r. o warunkach dopuszczalności powierzania pracy cudzoziemcom na terytorium Rzeczypospolitej Polskiej (Dz. U. poz. 621)”.

Ustawa o ubezpieczeniu społecznym rolników wyróżnia:

1) dwa **rodzaje ubezpieczenia**:

- ubezpieczenie emerytalno-rentowe,
- ubezpieczenie wypadkowe, chorobowe i macierzyńskie;

2) dwie **formy objęcia ubezpieczeniem**:

- obowiązkową,
- dobrowolną.

Obowiązkowo obydwoma rodzajami ubezpieczenia objęto jest:

- **rolnik**, tj. pełnoletnia osoba fizyczna zamieszkująca i prowadząca na terytorium Rzeczypospolitej Polskiej osobiście i na własny rachunek działalność rolniczą w pozostającym w jej posiadaniu gospodarstwie rolnym o powierzchni powyżej 1 ha przeliczeniowego użytków rolnych lub dział specjalny produkcji rolnej, którego rozmiar i rodzaj określa załącznik do ustawy o ubezpieczeniu społecznym rolników,
- **małżonek rolnika**, jeśli pracuje w gospodarstwie rolnym lub w gospodarstwie domowym bezpośrednio związanym z tym gospodarstwem rolnym,
- **domownik**, tj. osoba bliska rolnikowi, która ukończyła 16 lat, pozostaje z rolnikiem we wspólnym gospodarstwie domowym lub zamieszkuje na terenie jego gospodarstwa albo w bliskim sąsiedztwie, stale pracuje w tym gospodarstwie rolnym i nie jest związana z rolnikiem stosunkiem pracy,

jeżeli osoby te nie podlegają innemu ubezpieczeniu społecznemu lub nie mają ustalonego prawa do emerytury lub renty lub prawa do świadczeń z ubezpieczeń społecznych. Przez pojęcie innego ubezpieczenia społecznego rozumie się obowiązkowe ubezpieczenie emerytalne i rentowe określone w przepisach o systemie ubezpieczeń społecznych lub zaopatrzenie emerytalne określone w odrębnych przepisach.

Wyjątek od tej zasady dotyczy rolników i domowników podlegających ubezpieczeniu społecznemu rolników w pełnym zakresie z mocy ustawy

(obowiązkowo), którzy:

1) podejmują dodatkowo prowadzenie pozarolniczej działalności gospodarczej lub współpracę przy jej prowadzeniu. Osoby te, aby pozostać w ubezpieczeniu społecznym rolników, powinny podlegać temu ubezpieczeniu w pełnym zakresie z mocy ustawy nieprzerwanie przez co najmniej trzy lata przed dniem rozpoczęcia prowadzenia pozarolniczej działalności gospodarczej lub współpracy przy prowadzeniu tej działalności. Jednocześnie osoby te powinny spełniać następujące warunki:

- w terminie 14 dni od dnia jej rozpoczęcia złożyć w Kasie Rolniczego Ubezpieczenia Społecznego oświadczenie o kontynuowaniu ubezpieczenia społecznego rolników. Wypełniony odpowiednio wniosek o wpis do Centralnej Ewidencji i Informacji o Działalności Gospodarczej (CEIDG-1) jest jednocześnie oświadczeniem o chęci kontynuowania ubezpieczenia społecznego rolników,
- nadal prowadzić działalność rolniczą lub stale pracować w gospodarstwie rolnym, obejmującym obszar powyżej 1 ha przeliczeniowego użytków rolnych lub w dziale specjalnym produkcji rolnej,
- nie być pracownikiem i nie pozostawać w stosunku służbowym,
- nie mieć ustalonego prawa do emerytury lub renty albo do świadczeń z ubezpieczeń społecznych.

Ponadto osoby te, do dnia 31 maja każdego roku podatkowego, mają ustawowy obowiązek złożenia w Kasie zaświadczenia albo oświadczenia o nieprzekroczeniu kwoty należnego podatku dochodowego za poprzedni rok podatkowy od przychodów z pozarolniczej działalności gospodarczej. Obowiązująca za miniony rok „roczna kwota graniczna” tego podatku ogłaszana jest przez ministra właściwego do spraw rozwoju wsi w Dzienniku Urzędowym Rzeczypospolitej Polskiej „Monitor Polski”. Powyższe zasady dotyczą również osób wznawiających prowadzenie pozarolniczej działalności gospodarczej, której prowadzenie okresowo

zawieszono, a także osób, które zmieniły rodzaj lub przedmiot wykonywanej działalności.

- 2) wykonują umowy agencyjne, umowy zlecenia albo inne umowy o świadczenie usług, do których zgodnie z Kodeksem cywilnym stosuje się przepisy dotyczące zlecenia, lub zostali powołani do rady nadzorczej pomimo objęcia ich z tych tytułów innym ubezpieczeniem społecznym. Osoby te nadal podlegają ubezpieczeniu społecznemu rolników, jeżeli osiągną przychód z tytułu wykonywania wyżej wymienionych umów lub pełnienia funkcji w radzie nadzorczej w rozliczeniu miesięcznym nie przekroczy kwoty minimalnego wynagrodzenia za pracę, obowiązującego w danym okresie, ustalonego na podstawie odrębnych przepisów.

Osoby, które spełniają warunki do jednoczesnego podlegania ubezpieczeniu społecznemu rolników i ubezpieczeniom emerytalnemu i rentowemu w ZUS z tytułu powyższych umów lub pełnienia funkcji w radzie nadzorczej, mają możliwość odstąpienia od ubezpieczenia społecznego rolników po złożeniu oświadczenia w tej sprawie, nie wcześniej jednak niż od dnia, w którym takie oświadczenie zostało złożone w Kasie.

- 3) pobierają m.in.: świadczenie integracyjne lub stypendium w okresie odbywania szkolenia lub stażu, albo pełnią czynną służbę wojskową jako żołnierz niezawodowy, odbywają służbę zastępczą. Osoby te nadal podlegają ubezpieczeniu społecznemu rolników o ile bezpośrednio przed dniem objęcia ubezpieczeniem w ZUS z ww. tytułów podlegali ubezpieczeniu społecznemu rolników w pełnym zakresie z mocy ustawy. Odstąpienie od ubezpieczenia społecznego rolników jest możliwe w każdym czasie pod warunkiem złożenia w Kasie oświadczenia w tej sprawie. W takiej sytuacji ubezpieczenie ustaje, nie wcześniej jednak niż od dnia, w którym oświadczenie to zostało złożone w Kasie.

Obowiązkowo, wyłącznie ubezpieczeniem wypadkowym, chorobowym i macierzyńskim w zakresie ograniczonym obejmowani są pomocnicy rolnika, tj. osoby pełnoletnie świadczące odpłatnie pomoc rolnikowi przy zbiorach chmielu, owoców, warzyw, tytoniu, ziół i roślin zielarskich na podstawie umowy o pomocy przy zbiorach.

Ubezpieczenie takie daje jedynie prawo do jednorazowego odszkodowania z tytułu stałego lub długotrwałego uszczerbku na zdrowiu albo śmierci wskutek wypadku przy pracy rolniczej lub rolniczej choroby zawodowej.

Dobrowolnie obydwoma rodzajami ubezpieczenia obejmowane są osoby, które:

- nie spełniają warunków do podlegania obowiązkowemu ubezpieczeniu, a dla których działalność rolnicza stanowi stałe źródło utrzymania, czyli rolnicy prowadzący działalność rolniczą w gospodarstwie o powierzchni nieprzekraczającej 1 ha przeliczeniowego i pracujący w tym gospodarstwie ich małżonkowie i domownicy,
 - będąc rolnikami przekazały grunty prowadzonego przez siebie gospodarstwa do zalesienia,
- jeżeli osoby te nie podlegają innemu ubezpieczeniu społecznemu lub nie mają ustalonego prawa do emerytury lub renty lub prawa do świadczeń z ubezpieczeń społecznych.

Dobrowolnie ubezpieczeniem wypadkowym, chorobowym i macierzyńskim, wyłącznie w zakresie ograniczonym obejmowane są osoby prowadzące działalność rolniczą, a podlegające innemu ubezpieczeniu społecznemu lub mające ustalone prawo do emerytury lub renty (z wyłączeniem emerytów i rencistów, którzy mają orzeczoną niezdolność do samodzielnej egzystencji). Ubezpieczenie takie daje jedynie prawo do jednorazowego odszkodowania z tytułu stałego lub długotrwałego uszczerbku na zdrowiu albo śmierci

wskutek wypadku przy pracy rolniczej lub rolniczej choroby zawodowej.

Dobrowolnie ubezpieczeniem emerytalno-rentowym obejmowane są osoby, które:

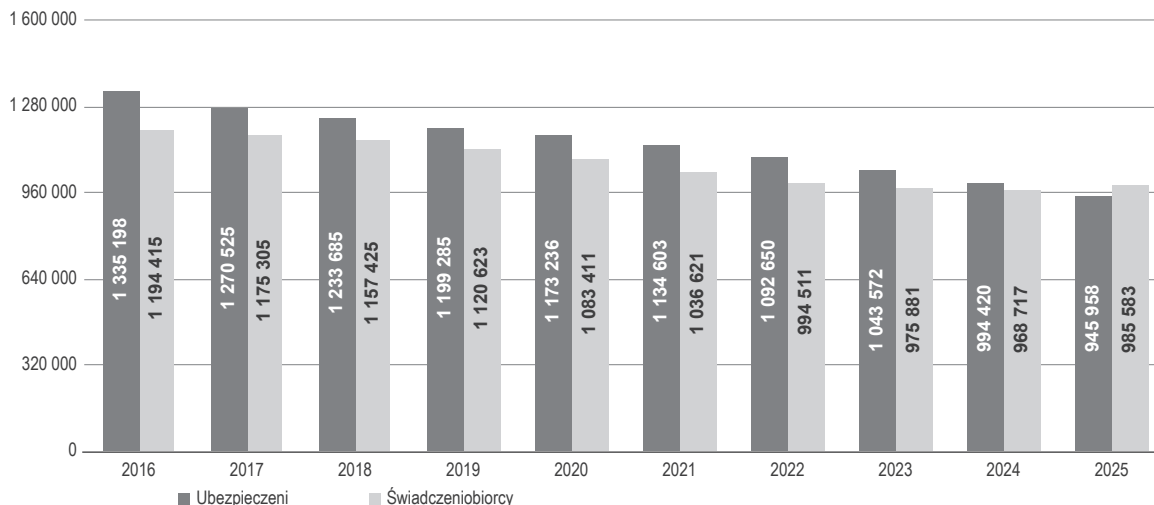
- podlegały ubezpieczeniu społecznemu rolników jako rolnik i zaprzestały prowadzenia działalności rolniczej, nie nabywając prawa do emerytury lub renty z ubezpieczenia, jeżeli podlegały ubezpieczeniu emerytalno-rentowemu przez okres co najmniej 12 lat i 6 miesięcy,
- pobierają rentę rolniczą z tytułu niezdolności do pracy jako rentę okresową,
- prowadziły gospodarstwo rolne lub w nim pracowały i z tego tytułu podlegały ubezpieczeniu społecznemu rolników, a następnie zaprzestały prowadzenia

działalności rolniczej i do dnia 31 grudnia 2023 r. nabyły prawo do świadczenia pielęgnacyjnego lub zasiłku dla opiekuna i nadal je pobierają. Składki za te osoby, aż do uzyskania przez nie 25-letniego okresu ubezpieczenia opłaca organ wypłacający świadczenie lub zasiłek,

- pobierają rodzicielskie świadczenie uzupełniające, o którym mowa w ustawie z dnia 31 stycznia 2019 r. o rodzicielskim świadczeniu uzupełniającym, do uzyskania 25-letniego okresu ubezpieczenia emerytalno-rentowego.

Objęcie ubezpieczeniem dobrowolnym następuje po złożeniu stosownego wniosku w jednostce organizacyjnej KRUS i nie wcześniej niż od dnia złożenia tego wniosku.

Wykres 1. Osoby podlegające ubezpieczeniu społecznemu rolników według stanu na koniec danego roku oraz przeciętna miesięczna liczba świadczeniobiorców w latach 2016–2025



Źródło: Dane statystyczne Kasy Rolniczego Ubezpieczenia Społecznego.

Składki na ubezpieczenie za wszystkie osoby ubezpieczone w gospodarstwie rolnym opłaca rolnik, z wyjątkiem:

- składek za osoby podlegające ubezpieczeniu emerytalno-rentowemu na wniosek z uwagi na pobieranie świadczenia pielęgnacyjnego, specjalnego zasiłku opiekuńczego albo zasiłku dla opiekuna, które opłaca organ wypłacający to świadczenie lub zasiłek,
- składek na ubezpieczenie emerytalno-rentowe za rolnika lub domownika oraz członka rodziny rolnika lub domownika podlegającego ubezpieczeniu przy jednoczesnym sprawowaniu opieki nad dzieckiem, które finansowane są z budżetu państwa.

Wysokość składki na ubezpieczenie wypadkowe, chorobowe i macierzyńskie jest ustalana przez Radę Ubezpieczenia Społecznego Rolników. Prezes Kasy ogłasza wysokość składki w Dzienniku Urzędowym Rzeczypospolitej Polskiej „Monitor Polski”.

Składka na ubezpieczenie wypadkowe, chorobowe i macierzyńskie naliczana jest w równej wysokości za każdego ubezpieczonego z wyłączeniem osób podlegających ubezpieczeniu wypadkowemu, chorobowemu i macierzyńskiemu na wniosek w ograniczonym zakresie, za które nalicza się 1/3 składki podstawowej.

Składka na ubezpieczenie wypadkowe, chorobowe i macierzyńskie za pomocnika rolnika jest należna w pełnej wysokości co miesiąc.

Wymiar podstawowej miesięcznej składki na ubezpieczenie emerytalno-rentowe wynosi 10% emerytury podstawowej obowiązującej w ostatnim miesiącu poprzedniego kwartału. Natomiast w przypadku gdy gospodarstwo rolne obejmuje obszar użytków rolnych powyżej 50 ha przeliczeniowych, rolnik opłaca dodatkową miesięczną składkę na ubezpieczenie emerytalno-rentowe w wysokości:

- 12% emerytury podstawowej – w przypadku gdy

gospodarstwo rolne obejmuje obszar użytków rolnych do 100 ha przeliczeniowych,

- 24% emerytury podstawowej – w przypadku gdy gospodarstwo rolne obejmuje obszar użytków rolnych powyżej 100 ha przeliczeniowych do 150 ha przeliczeniowych,
- 36% emerytury podstawowej – w przypadku gdy gospodarstwo rolne obejmuje obszar użytków rolnych powyżej 150 ha przeliczeniowych do 300 ha przeliczeniowych,
- 48% emerytury podstawowej – w przypadku gdy gospodarstwo rolne obejmuje obszar użytków rolnych powyżej 300 ha przeliczeniowych.

W każdej grupie obszarowej gospodarstwa rolnego na ubezpieczenie emerytalno-rentowe za domowników opłacana jest tylko składka podstawowa.

Rolnik jest zobowiązany opłacać podstawową składkę miesięczną na ubezpieczenie emerytalno-rentowe w podwójnej wysokości za osoby pracujące w gospodarstwie rolnym i jednocześnie prowadzące pozarolniczą działalność gospodarczą lub współpracujące przy prowadzeniu tej działalności.

Wymiar składek jest miesięczny, przy czym termin ich opłacania jest kwartalny i przypada ostatniego dnia pierwszego miesiąca danego kwartału z wyjątkiem składek za pomocnika, których termin opłacania za dany miesiąc upływa 15 dnia następnego miesiąca. Niemniej, w przypadku gdy okres podlegania ubezpieczeniu jest krótszy niż miesiąc, wysokość składki oblicza się proporcjonalnie do liczby dni podlegania temu ubezpieczeniu.

Prawo do finansowania składek na ubezpieczenie emerytalno-rentowe z budżetu państwa w związku ze sprawowaniem osobistej opieki nad dzieckiem przysługuje:

- rolnikowi,



PODLEGANIE UBEZPIECZENIU ZDROWOTNEMU I ZASADY OPŁACANIA SKŁADEK

Na podstawie przepisów ustawy z dnia 27 sierpnia 2004 r. o świadczeniach opieki zdrowotnej finansowanych ze środków publicznych **obowiązkwowi ubezpieczenia zdrowotnego podlegają:**

- **osoby spełniające warunki do objęcia ubezpieczeniem społecznym rolników**, które są rolnikami, małżonkami lub domownikami w rozumieniu przepisów ustawy o ubezpieczeniu społecznym rolników,
- **pomocnicy rolnika** w rozumieniu przepisów ustawy o ubezpieczeniu społecznym rolników,
- **rolnicy i ich domownicy**, którzy nie podlegają ubezpieczeniu społecznemu rolników z mocy ustawy o ubezpieczeniu społecznym rolników, niepodlegający ubezpieczeniu zdrowotnemu z innego tytułu,
- **członkowie rodzin** wyżej wymienionych **rolników i domowników**, którzy nie podlegają ubezpieczeniu zdrowotnemu z innego tytułu i zostali zgłoszeni do ubezpieczenia zdrowotnego w KRUS,
- **emeryci i renciści, osoby pobierające rodzicielskie świadczenie uzupełniające oraz członkowie**

ich rodzin, którzy nie podlegają ubezpieczeniu zdrowotnemu z innego tytułu i zostali zgłoszeni do ubezpieczenia,

- **osoby, które wystąpiły z wnioskiem o emeryturę/rentę rolniczą** i nie podlegają ubezpieczeniu zdrowotnemu z innego tytułu, oraz członkowie ich rodzin.

Składki na ubezpieczenie zdrowotne rolników objętych tym ubezpieczeniem, którzy prowadzą działalność rolniczą na gruntach rolnych poniżej 6 ha przeliczeniowych, **oraz za ich domowników** finansowane są przez budżet państwa. Natomiast rolnicy prowadzący gospodarstwa rolne o powierzchni 6 i więcej ha przeliczeniowych składkę na ubezpieczenie zdrowotne za siebie, małżonków i domowników podlegających temu ubezpieczeniu opłacają indywidualnie w wysokości 1 zł miesięcznie od każdego pełnego hektara przeliczeniowego użytków rolnych. Również indywidualnie opłacana jest składka przez rolników prowadzących działalność rolniczą w ramach działów

specjalnych w rozumieniu przepisów ustawy o ubezpieczeniu społecznym rolników (niezależnie czy działalność ta prowadzona jest wyłącznie w samoistnym dziale specjalnym, czy też dodatkowo na użytkach rolnych). Rolnik prowadzący dział specjalny produkcji rolnej opłaca składki zdrowotne na swoje ubezpieczenie od deklarowanej podstawy wymiaru składki odpowiadającej:

- dochodowi ustalonemu dla opodatkowania podatkiem dochodowym od osób fizycznych, w kwocie nie niższej jednak niż kwota odpowiadająca wysokości minimalnego wynagrodzenia bądź
- minimalnemu wynagrodzeniu w przypadku prowadzenia działalności niepodlegającej opodatkowaniu podatkiem dochodowym od osób fizycznych.

Składka na ubezpieczenie zdrowotne za domowników opłacana jest w zależności od zakresu prowadzonej przez rolnika działalności rolniczej:

- w przypadku prowadzenia działów specjalnych łącznie z gospodarstwem rolnym o powierzchni użytków rolnych 6 i więcej ha przeliczeniowych rolnik opłaca składkę na ubezpieczenie zdrowotne od użytków rolnych (1 zł za 1 ha przeliczeniowy),
- w przypadku prowadzenia samoistnych działów specjalnych rolnik opłaca składkę na ubezpieczenie zdrowotne w wysokości 9% podstawy wymiaru, który stanowi kwota 33,4% przeciętnego miesięcznego wynagrodzenia w sektorze przedsiębiorstw w czwartym kwartale roku poprzedniego, włącznie z wypłatami z zysku,
- w przypadku prowadzenia działów specjalnych łącznie z gospodarstwem rolnym o powierzchni użytków rolnych poniżej 6 ha przeliczeniowych, składka na ubezpieczenie zdrowotne opłacana jest z budżetu państwa.

Składka na ubezpieczenie zdrowotne za pomocników rolnika wynosi 9% podstawy wymiaru, który stanowi 33,4% przeciętnego miesięcznego wynagrodzenia

w sektorze przedsiębiorstw w czwartym kwartale roku poprzedniego, włącznie z wypłatami z zysku.

Składka na ubezpieczenie zdrowotne jest miesięczna i niepodzielna. Opłacana jest tylko z jednego tytułu, na przykład:

- rolnicy i domownicy prowadzący pozarolniczą działalność gospodarczą i jednocześnie podlegający ubezpieczeniu społecznemu rolników, ubezpieczeniu zdrowotnemu podlegają wyłącznie z tytułu wykonywanej działalności rolniczej i z tego tytułu opłacana jest składka na to ubezpieczenie,
- rolnicy prowadzący działalność rolniczą w ramach działów specjalnych produkcji rolnej i prowadzący jednocześnie działalność rolniczą na gruntach, opłacają na swoje ubezpieczenie wyłącznie składki zdrowotne z tytułu prowadzenia działów specjalnych, natomiast za domowników w gospodarstwach rolnych o powierzchni 6 i więcej ha przeliczeniowych – wyłącznie z gruntów.

W przypadku rolników lub domowników, którzy podlegają ubezpieczeniu społecznemu rolników w pełnym zakresie z mocy ustawy i jednocześnie zostali objęci innym ubezpieczeniem społecznym z tytułu wykonywania umowy zlecenia lub powołania do rady nadzorczej, składka zdrowotna jest opłacana z każdego należnego tytułu, z wyjątkiem składek finansowanych z budżetu państwa. Wówczas składka ta nie jest opłacana przez KRUS.

W przypadku **emerytów i rencistów oraz osób pobierających rodzicielskie świadczenia uzupełniające** składka na ubezpieczenie zdrowotne od wypłacanych świadczeń wynosi 9% świadczenia i jest pokrywana z emerytury/renty.



RODZAJE ŚWIADCZEŃ

W ramach ubezpieczenia społecznego rolników wyróżnia się **świadczenia pieniężne z ubezpieczenia emerytalno-rentowego oraz z ubezpieczenia wypadkowego, chorobowego i macierzyńskiego**.

ŚWIADCZENIA PIENIĘŻNE

Z UBEZPIECZENIA EMERYTALNO-RENTOWEGO

- 1) emerytura rolnicza;
 - 2) renta rolnicza z tytułu niezdolności do pracy;
 - 3) renta rolnicza szkoleniowa;
 - 4) renta rodzinna;
- ww. świadczenia mogą być wypłacane w tzw. zbiegu wdowim
- 5) dodatki do emerytur i rent:
 - pielęgnacyjny,
 - z tytułu pracy przymusowej,
 - dla sieroty zupełnej (tylko do renty rodzinnej),
 - z tytułu opłacania podwójnej lub dodatkowej składki na ubezpieczenie emerytalno-rentowe (tylko do emerytury rolniczej),

- dla weterana poszkodowanego,
 - pieniężny dla inwalidy wojennego,
 - kombatancki lub z tytułu tajnego nauczania,
 - kompensacyjny,
 - świadczenie pieniężne dla żołnierzy zastępczej służby wojskowej przymusowo zatrudnianych w kopalniach węgla, kamieniołomach, zakładach wydobywania rud uranu oraz batalionach budowlanych,
 - świadczenie pieniężne przysługujące osobom deportowanym do pracy przymusowej oraz osadzonym w obozach pracy przez III Rzeszę i Związek Socjalistycznych Republik Radzieckich,
 - ryczałt energetyczny;
- 6) świadczenie honorowe z tytułu ukończenia 100 lat życia;
 - 7) zasiłek macierzyński;
 - 8) zasiłek pogrzebowy.

Emerytura rolnicza przysługuje ubezpieczonemu (rolnikowi, domownikowi), który spełnia łącznie następujące warunki:

- osiągnął wiek emerytalny, który wynosi 60 lat dla kobiety i 65 lat dla mężczyzny,
- podlegał ubezpieczeniu emerytalno-rentowemu przez okres co najmniej 25 lat.

Renta rolnicza z tytułu niezdolności do pracy przysługuje ubezpieczonemu (rolnikowi, domownikowi), który spełnia łącznie następujące warunki:

- jest trwale lub okresowo całkowicie niezdolny do pracy w gospodarstwie rolnym,
- całkowita niezdolność do pracy w gospodarstwie rolnym powstała w okresie podlegania ubezpieczeniu emerytalno-rentowemu lub nie później niż w ciągu 18 miesięcy od ustania tego okresu,
- podlegał ubezpieczeniu emerytalno-rentowemu przez wymagany okres wynoszący od 1 roku do 5 lat w zależności od wieku, w jakim powstała całkowita niezdolność do pracy.

Prawo do renty rolniczej z tytułu niezdolności do pracy przysługuje również ubezpieczonemu całkowicie niezdolnemu do pracy w gospodarstwie rolnym, który posiada co najmniej 25 lat ubezpieczenia emerytalno-rentowego.

W takim przypadku nie jest wymagane, aby całkowita niezdolność do pracy w gospodarstwie rolnym powstała w okresie podlegania ubezpieczeniu emerytalno-rentowemu lub w ciągu 18 miesięcy od ustania tego okresu.

Renta rodzinna przysługuje uprawnionym członkom rodziny zmarłego emeryta/rencisty oraz ubezpieczonego, który w chwili śmierci spełniał warunki do uzyskania emerytury lub renty rolniczej. Za członków rodziny uprawnionych do renty rodzinnej uznaje się przede wszystkim dzieci do ukończenia 16 lat, a jeżeli przekroczyły ten wiek – do ukończenia nauki w szkole, nie dłużej jednak niż do osiągnięcia 25 roku życia, oraz dzieci bez względu na wiek, jeżeli w okresie nauki stały się całkowicie niezdolne do pracy. Ponadto, jeżeli dziecko ukończyło 25 lat, będąc na ostatnim roku studiów,

prawo do renty rodzinnej przedłuża się do zakończenia tego roku studiów. Na równi z dziećmi traktowane są przyjęte na utrzymanie i wychowanie wnuki oraz rodzeństwo. Z prawa do renty rodzinnej mogą korzystać także małżonek zmarłego (wdowa, wdowiec) i rodzice, o ile spełnią warunki do tego świadczenia. Wszystkim uprawnionym członkom rodziny przysługuje jedna wspólna renta rodzinna, która może ulec podziałowi pomiędzy uprawnionych na równe części.

Renta wdowia to zbieg własnego świadczenia emerytalno-rentowego (emerytury rolniczej lub renty rolniczej z tytułu niezdolności do pracy) i renty rodzinnej po zmarłym małżonku, w którym jedno ze świadczeń wypłacane jest w 100%, a drugie w części równej 15%. Renta wdowia przysługuje osobie która:

- osiągnęła powszechny wiek emerytalny,
- spełniła warunki do uzyskania renty rodzinnej po zmarłym małżonku nie wcześniej niż 5 lat przed osiągnięciem wieku emerytalnego,
- pozostawała we wspólności małżeńskiej do dnia śmierci małżonka.

Dodatek pielęgnacyjny przysługuje osobie uprawnionej do emerytury lub renty, jeżeli osoba ta została uznana za całkowicie niezdolną do pracy oraz do samodzielnej egzystencji albo ukończyła 75 lat.

Dodatek dla sieroty zupełnej przysługuje osobie uprawnionej do renty rodzinnej, której oboje rodzice nie żyją.

Pozostałe dodatki do emerytur i rent, świadczenia pieniężne, ryczałt energetyczny przyznaje się z tytułu działalności kombatanckiej oraz osobom poszkodowanym w trakcie działań wojennych i represji okresu powojennego.

Zasiłek macierzyński przysługuje ubezpieczonej matce lub ojcu dziecka. Świadczenie to przyznawane jest

z tytułu urodzenia dziecka, a także z tytułu przysposobienia dziecka do 14 roku życia lub przyjęcia na wychowanie dziecka do 7/10 roku życia.

Wydłużony zasiłek macierzyński od 19 marca 2025 r. przysługuje rodzicom dzieci przedwcześnie urodzonych lub urodzonych o czasie ale wymagających dłuższej hospitalizacji po wyczerpaniu podstawowego okresu zasiłku macierzyńskiego (tj. od 52 do 71 tygodni zasiłku macierzyńskiego w zależności od liczby urodzonych dzieci) przez okres od 8 do maksymalnie 15 tygodni w zależności od tygodnia urodzenia oraz masy urodzeniowej dziecka. Świadczenie to przyznaje się również osobom, które przysposobiły dziecko lub przyjęły dziecko na wychowanie, jeżeli pobyt dziecka w szpitalu miał miejsce po przysposobieniu/przyjęciu dziecka na wychowanie.

Zasiłek macierzyński dla ojca dziecka przysługuje przez okres 9 tygodni, jeżeli wcześniej matka pobierała zasiłek macierzyński.

Zasiłek macierzyński i zasiłek pogrzebowy od 6 sierpnia 2025 r. przysługuje również z tytułu urodzenia martwego dziecka bez względu na czas trwania ciąży, a tym samym nie ma wymogu aby była określona płeć dziecka. W związku z powyższym został rozszerzony katalog dokumentów na podstawie których można przyznawać ww. świadczenia.

Zasiłek pogrzebowy przysługuje osobie, która poniosła koszty pogrzebu po śmierci ubezpieczonego (nie wyłączając osoby podlegającej tylko ubezpieczeniu wypadkowemu, chorobowemu i macierzyńskiemu) uprawnionego do emerytury lub renty z ubezpieczenia, członka rodziny osoby ubezpieczonej lub emeryta/rencisty, a także osoby, która w dniu śmierci nie miała ustalonego prawa do emerytury lub renty z ubezpieczenia, lecz spełniała warunki do jej przyznania i pobierania.

ŚWIADCZENIA PIENIĘŻNE Z UBEZPIECZENIA WYPADKOWEGO, CHOROBY I MACIERZYŃSKIEGO

- 1) jednorazowe odszkodowanie z tytułu stałego lub długotrwałego uszczerbku na zdrowiu albo śmierci wskutek wypadku przy pracy rolniczej lub rolniczej choroby zawodowej;
- 2) zasiłek chorobowy.

Jednorazowe odszkodowanie przysługuje ubezpieczonemu (rolnikowi, domownikowi, pomocnikowi rolnika), który doznał stałego lub długotrwałego uszczerbku na zdrowiu wskutek wypadku przy pracy rolniczej lub rolniczej choroby zawodowej oraz członkom rodziny ubezpieczonego, który zmarł wskutek wypadku przy pracy rolniczej lub rolniczej choroby zawodowej.

Zasiłek chorobowy przysługuje ubezpieczonemu (rolnikowi, domownikowi), który wskutek choroby jest niezdolny do pracy nieprzerwanie przez co najmniej 30 dni, nie dłużej jednak niż przez 180 dni. Jeżeli po wyczerpaniu 180-dniowego okresu zasiłkowego ubezpieczony jest nadal niezdolny do pracy, a w wyniku dalszego leczenia i rehabilitacji rokuje odzyskanie zdolności do pracy, okres zasiłkowy przedłuża się na czas niezbędny do jej przywrócenia, nie dłużej niż o dalsze 360 dni.

Tabela 2. Wydatki na zasiłki chorobowe i jednorazowe odszkodowania w 2025 r. (w zł)

Zasiłki chorobowe		Jednorazowe odszkodowania	
Liczba dni	Kwota wypłat	Liczba świadczeń	Kwota wypłat
23 065 364	572 380 332,40	7 087	77 582 481,50

Źródło: Dane statystyczne Kasy Rolniczego Ubezpieczenia Społecznego.

INNE ŚWIADCZENIA

Rodzicielskie świadczenie uzupełniające przysługuje: Matce, która spełni łącznie następujące warunki:

- 1) urodziła i wychowała lub wychowała co najmniej czworo dzieci;
- 2) osiągnęła wiek 60 lat;
- 3) nie posiada dochodu zapewniającego niezbędne środki utrzymania.

Ojcu, który spełni łącznie następujące warunki:

- 1) wychował co najmniej czworo dzieci w przypadku:
 - śmierci matki dzieci,
 - porzucenia dzieci przez matkę,
 - długotrwałego zaprzestania wychowywania dzieci przez matkę;
- 2) osiągnął wiek 65 lat;
- 3) nie posiada dochodu zapewniającego niezbędne środki utrzymania.

Świadczenie to nie przysługuje osobie uprawnionej do emerytury lub renty w wysokości co najmniej najniższej emerytury.

Dodatkowe roczne świadczenie pieniężne dla emerytów i rencistów zwane trzynastą emeryturą przysługuje osobom, które na dzień 31 marca mają ustalone prawo do emerytury, renty lub rodzicielskiego świadczenia uzupełniającego (Mama 4+) i jest wypłacane w kwietniowych terminach płatności tych świadczeń. Wysokość trzynastej emerytury jest równa wysokości najniższej emerytury pracowniczej, która od 1 marca 2025 r. wynosiła 1 878,91 zł, a od 1 marca 2026 r. wynosi 1 978,49 zł brutto.

Kolejne dodatkowe roczne świadczenie pieniężne dla emerytów i rencistów zwane czternastą emeryturą przysługuje osobom, które w ostatnim dniu miesiąca poprzedzającego miesiąc wypłaty czternastej emerytury mają prawo do emerytury, renty lub rodzicielskiego świadczenia uzupełniającego (Mama 4+) i jest wypłacane razem z tymi świadczeniami.

Wysokość i miesiąc wypłaty czternastej emerytury określa Rada Ministrów w drodze rozporządzenia.

W 2025 r. czternasta emerytura wypłacona została we wrześniowych terminach płatności świadczeń emerytalno-rentowych. Osoby, których wysokość świadczeń emerytalno-rentowych nie przekroczyła 2 900 zł otrzymały czternaste emerytury w kwocie równej najniższej emeryturze tj. 1 878,91 zł brutto. Natomiast osoby z wyższymi świadczeniami emerytalno-rentowymi otrzymały to świadczenie w odpowiednio niższej wysokości.

Czternastej emerytury nie otrzymali emeryci i renciści, których świadczenia przekraczały kwotę 4 728,91 zł.

Świadczenie uzupełniające dla osób niezdolnych do samodzielnej egzystencji przysługuje emerytowi lub renciście, który:

- 1) jest niezdolny do samodzielnej egzystencji i niezdolność ta została stwierdzona orzeczeniem o takiej niezdolności;
- 2) nie posiada prawa do świadczeń pieniężnych finansowanych ze środków publicznych, których suma wraz ze świadczeniami wypłacanymi przez zagraniczne instytucje właściwe do spraw emerytalno-rentowych (z pominięciem dodatków i świadczeń wypłacanych z emeryturami i rentami) od 1 marca 2024 r. do 28 lutego 2025 r. wynosiła co najmniej 2 419,33 zł brutto miesięcznie, od 1 marca 2025 r. do 28 lutego 2026 r. wynosiła co najmniej 2 552,39 zł brutto miesięcznie, a od 1 marca 2026 r. wynosi co najmniej 2 687,67 zł.

Świadczenie to przysługuje w kwocie nie wyższej niż 500 zł miesięcznie.

Zarówno rodzicielskie świadczenie uzupełniające, jak i świadczenie dla osób niezdolnych do samodzielnej egzystencji przysługuje pod warunkiem zamieszkania na terytorium Rzeczypospolitej Polskiej w trakcie jego pobierania.

Świadczenie wyrównawcze dla działaczy opozycji antykomunistycznej oraz osób represjonowanych z powodów politycznych przysługuje osobie, której

Szef Urzędu do Spraw Kombatantów i Osób Represjonowanych nadał status działacza opozycji antykomunistycznej lub osoby represjonowanej z powodów politycznych i która pobierała emeryturę lub rentę od 1 marca 2024 r. do 28 lutego 2025 r. w kwocie niższej niż 3 415,50 zł, a od 1 marca 2025 r. do 28 lutego 2026 r. w kwocie niższej niż 3 603,35 zł, a od 1 marca 2026 r. w kwocie niższej niż 3 794,33 zł. Świadczenie to przysługuje w kwocie stanowiącej różnicę pomiędzy ww. kwotą, a kwotą emerytury lub renty.

Świadczenie pieniężne z tytułu pełnienia funkcji sołtysa przysługuje osobie, która:

- 1) pełniła funkcję sołtysa przez co najmniej 7 lat;
- 2) uzyskała odpowiedni wiek: w przypadku kobiet 60 lat, zaś w przypadku mężczyzn 65 lat;
- 3) nie była skazana prawomocnym wyrokiem za przestępstwo lub przestępstwo skarbowe popełnione w związku z pełnieniem funkcji sołtysa.

Świadczenie to od 1 marca 2024 r. do 28 lutego 2025 r. wynosiło 336,37 zł brutto miesięcznie, od 1 marca 2025 r. do 28 lutego 2026 r. wynosiło 354,86 zł brutto miesięcznie, a od 1 marca 2026 r. wynosi 373,67 zł brutto miesięcznie.

Dodatek dopełniający przysługuje osobie uprawnionej do renty rodzinnej wypłacanej w zbiegu z rentą

socjalną, która jest całkowicie niezdolna do pracy oraz do samodzielnej egzystencji. Od 1 stycznia 2025 r. do 28 lutego 2026 r. kwota dodatku dopełniającego wynosiła 2 520,00 zł brutto miesięcznie, a od 1 marca 2026 r. wynosi 2 704,71 zł brutto miesięcznie.

Zasiłek z tytułu hospitalizacji w związku z COVID-19 przysługuje w wysokości 50% minimalnego wynagrodzenia za pracę wynoszącego od 1 stycznia 2024 r. do 30 czerwca 2024 r. – 2 121 zł, od 1 lipca 2024 r. do 31 grudnia 2024 r. – 2 150 zł, od 1 stycznia 2025 r. do 31 grudnia 2025 r. – 2 333 zł, a od 1 stycznia 2026 r. 2 403 zł i nie podlega opodatkowaniu podatkiem dochodowym od osób fizycznych.

Tabela 3. Wydatki na zasiłki z tytułu hospitalizacji w związku z COVID-19 w 2025 r. (w zł)

Zasiłki z tytułu hospitalizacji w związku z COVID-19	
Liczba świadczeń	Kwota wypłat
3	7 932,00

Źródło: Dane statystyczne Kasy Rolniczego Ubezpieczenia Społecznego.





REHABILITACJA ROLNIKÓW

Kasa Rolniczego Ubezpieczenia Społecznego, zgodnie z ustawowym obowiązkiem kieruje na rehabilitację leczniczą osoby wykazujące całkowitą niezdolność do pracy w gospodarstwie, ale rokującą jej odzyskanie w wyniku leczenia i rehabilitacji, zagrożone całkowitą niezdolnością do pracy w gospodarstwie rolnym oraz osoby uprawnione do emerytury rolniczej.

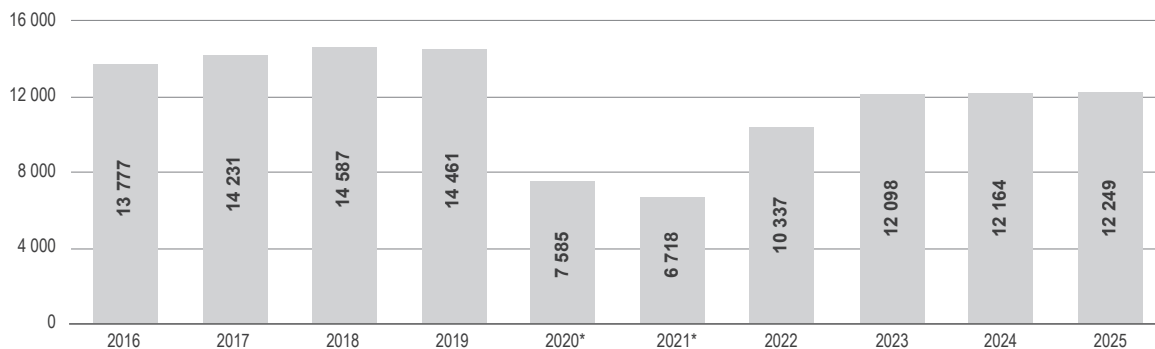
Rehabilitacja lecznicza dla osób wykazujących całkowitą niezdolność do pracy w gospodarstwie rolnym lub zagrożonych utratą zdolności do pracy w gospodarstwie rolnym jest rzeczowym świadczeniem zdrowotnym służącym utrzymaniu lub przywróceniu zdolności do pracy w gospodarstwie rolnym udzielanym przez Centra Rehabilitacji Rolników. Dla osób uprawnionych do emerytury rolniczej ma charakter usprawniający.

Podstawę do skierowania na rehabilitację leczniczą rolników stanowiło prawomocne orzeczenie lekarza rzeczoznawcy lub komisji lekarskiej Kasy, wydane w postępowaniu orzeczniczym dla ustalenia prawa

do świadczenia z ubezpieczenia społecznego rolników lub wniosek sporządzony przez lekarza prowadzącego leczenie pacjenta, zawierające wskazania do odbycia rehabilitacji leczniczej. Podstawę skierowania na rehabilitację leczniczą osoby uprawnionej do emerytury rolniczej stanowił wniosek sporządzony przez lekarza prowadzącego leczenie. Koszty rehabilitacji leczniczej pokrywane są w całości przez Kasę.

Kasa w 2025 r. kierowała na rehabilitację leczniczą do sześciu Centrów Rehabilitacji Rolników KRUS. W turnusach uczestniczyły osoby ze schorzeniami: narządu ruchu (CRR KRUS w Horyńcu-Zdroju, Iwonniczu-Zdroju, Jedlcu, Kołobrzegu, Szklarskiej Porębie i Świnoujściu) oraz układu krążenia (CRR KRUS w Kołobrzegu). Centra Rehabilitacji Rolników KRUS są zakładami opieki zdrowotnej, które zapewniają wysoki poziom świadczeń zdrowotnych oraz posiadają nowoczesną bazę zabiegową.

Wykres 2. Rolnicy, którzy odbyli rehabilitację leczniczą w KRUS w latach 2016–2025



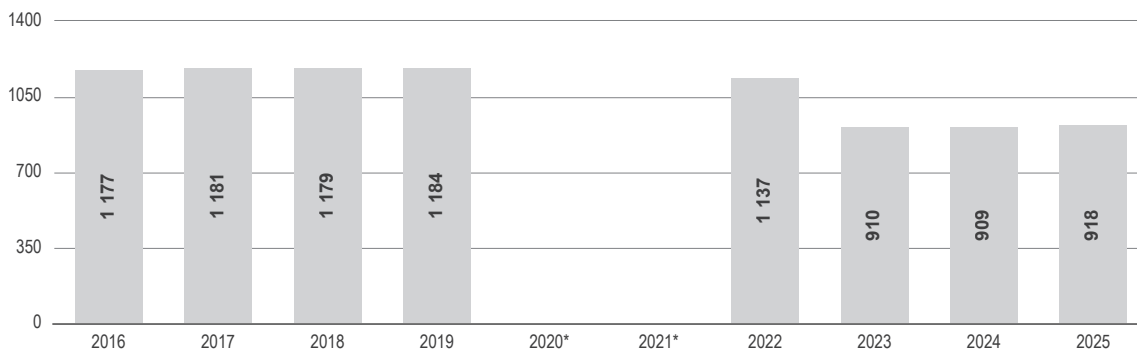
* Ze względu na panującą sytuację epidemiczną w kraju z rehabilitacji leczniczej skorzystała mniejsza liczba rolników. W okresie tym dwukrotnie zawieszono działalność Centrów, a po jej wznowieniu rehabilitacja prowadzona była w reżimie sanitarnym.

Źródło: Dane statystyczne Kasy Rolniczego Ubezpieczenia Społecznego.

Program rehabilitacji leczniczej oraz jej zakres ustalany był indywidualnie dla każdego pacjenta, zgodnie z zaleceniami lekarza.

W 2025 r. z rehabilitacji leczniczej dla osób uprawnionych do emerytury rolniczej skorzystało 800 osób.

Wykres 3. Dzieci, które odbyły rehabilitację leczniczą w KRUS w latach 2016–2025



* Ze względu na panującą sytuację epidemiczną w kraju odstąpiono od organizacji turnusów rehabilitacyjnych dla dzieci rolników ubezpieczonych w KRUS.

Źródło: Dane statystyczne Kasy Rolniczego Ubezpieczenia Społecznego.

Pobyt na turnusie rehabilitacyjnym trwa 21 dni, a w szczególnie uzasadnionych przypadkach medycznych możliwe jest jego przedłużenie o kolejny turnus. Turnusy rehabilitacyjne organizowane są przez cały rok.

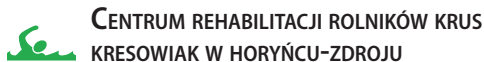
Od 1992 r. z rehabilitacji leczniczej realizowanej przez Kasę skorzystało ponad 418 tys. osób.

Osoby niepodlegające ubezpieczeniu społecznemu rolników mogą korzystać z pobytu w Centrach Rehabilitacji Rolników KRUS za odpłatnością.

W okresie letnich wakacji Kasa organizuje dodatkowo **turnusy rehabilitacyjne dla dzieci rolników** w zakresie chorób układu ruchu oraz chorób układu oddechowego. Prawo do skorzystania z turnusu mają dzieci w wieku od 7 lat do 15 lat, których przynajmniej jeden z rodziców (prawnych opiekunów) podlega ubezpieczeniu społecznemu rolników. Pobyt na turnusie rehabilitacyjnym trwa 21 dni.

Centra Rehabilitacji Rolników KRUS zapewniają całodobową opiekę medyczną. Program rehabilitacji leczniczej oraz jej zakres dobierany jest indywidualnie dla każdego dziecka. Opiekę nad dziećmi sprawuje wykwalifikowana kadra pedagogiczna, która w czasie wolnym od zabiegów rehabilitacyjnych organizuje uczestnikom turnusów także zajęcia prozdrowotne.

W latach 1993–2025 w turnusach rehabilitacyjnych uczestniczyło ponad 37,5 tys. dzieci.



Horyniec-Zdrój jest miejscowością uzdrowiskową, położoną w północno-wschodniej części województwa podkarpackiego (260 m n.p.m.) w otoczeniu malowniczych wzgórz i rozległych lasów Roztocza Południowego, przy granicy z Ukrainą.

To cenione i licznie odwiedzane przez kuracjuszy miejsce w celu poprawy stanu zdrowia, wypoczynku i rekreacji z możliwością uprawiania różnych form turystyki. Sprzyja temu łagodny, słabobodźcowy mikroklimat o cechach kontynentalnego oraz nieskażona, dziewicza przyroda Południoworoztoczańskiego Parku Krajobrazowego.

Miejscowość posiada jedno z największych w Polsce złóż borowiny typu niskiego o znakomitych właściwościach leczniczych. Występujące w miejscowości źródła słabo zmineralizowanych wód siarczkowo-siarkowodorowych stwarzają szerokie możliwości leczenia i rehabilitacji.

Centrum Rehabilitacji Rolników KRUS w Horyńcu-Zdroju to nowoczesny kompleks rehabilitacyjny z basenem. Obiekt dysponuje 274 miejscami w pokojach z pełnym węzłem higieniczno-sanitarnym, wyposażonych w odbiorniki RTV, telefon oraz bezprzewodowy dostęp do internetu. W obiekcie znajduje się kryta pływalnia „Wodny świat” z pełnowymiarowym basenem pływackim, basenem rehabilitacyjno-rekreacyjnym z hydroatrakcjami, zjeżdżalnią rurową, jaskinią solną i sauną fińską. Centrum posiada własny park.

Wskazaniem do rehabilitacji leczniczej w Centrum Rehabilitacji Rolników KRUS Kresowiak w Horyńcu-Zdroju są schorzenia narządu ruchu z zakresu ortopedii, reumatologii i neurologii.

Centrum zapewnia pacjentom całodobową opiekę medyczną, zabiegi fizjoterapeutyczne z zakresu hydroterapii, masażu (klasycznego, mechanicznego), balneoterapii, ultrasonoterapii, inhalacji, kinezyterapii, laseroterapii, światłolecznictwa, termoterapii, elektroterapii, magnetoterapii.

Centrum udziela świadczeń rehabilitacyjnych także w ramach umowy z Narodowym Funduszem Zdrowia oraz dla pacjentów komercyjnych.



CENTRUM REHABILITACJI ROLNIKÓW KRUS W IWONICZU-ZDRÓJU

Iwonicz-Zdrój jest miejscowością uzdrowiskową położoną w województwie podkarpackim w południowo-wschodniej części Polski. Jest jednym z najstarszych polskich uzdrowisk otoczonym pięknym lasem jodłowo-bukowym i atrakcyjnymi przyrodniczo terenami spacerowymi i wycieczkowymi. Bogactwem naturalnym Iwonicza są liczne ujęcia wód zdrojowych (chlorkowo-wodorowęglanowo-sodowych, bromkowych, jodkowych, żelazistych, borowych), borowina oraz sól jodkowa.

Centrum Rehabilitacji Rolników KRUS w Iwoniczu-Zdroju specjalizuje się w rehabilitacji schorzeń narządu ruchu, z zakresu ortopedii, reumatologii, neurologii oraz w leczeniu schorzeń układu oddechowego.

Centrum jest sześciokondygnacyjnym obiektem posiadającym 180 miejsc noclegowych.

Szeroki wachlarz zabiegów leczniczych umożliwia kadrze medycznej Centrum dobranie indywidualnego programu terapeutycznego odpowiednio do potrzeb pacjenta. Centrum oferuje pacjentom całodobową opiekę medyczną, a także zabiegi z zakresu: kinezyterapii, masażu (automatycznego, aquavibronu, pneumatycznego kończyn BOA, leczniczego, ręcznego, limfatycznego, strefowego masażu membranowego), hydroterapii i fizykoterapii.



CENTRUM REHABILITACJI ROLNIKÓW KRUS W JEDLCU

Centrum Rehabilitacji Rolników KRUS w Jedlcu jest ośrodkiem położonym w województwie wielkopolskim w otoczeniu malowniczych, czystych lasów.

Centrum świadczy usługi specjalistyczne w zakresie leczenia chorób narządu ruchu, chorób reumatycznych,

wad postawy, układu nerwowego i innych chorób współistniejących.

Rehabilitowani są tu również pacjenci wymagający usprawnienia powypadkowego i po leczeniu szpitalnym. Centrum, oprócz rehabilitacji leczniczej pacjentów KRUS, świadczy dodatkowo usługi rehabilitacyjne w ramach umowy z Narodowym Funduszem Zdrowia.

Centrum mieści się w nowoczesnym budynku oraz oferuje 200 miejsc noclegowych w pokojach z pełnym węzłem sanitarnym, wyposażonych w TV, radio, telefon oraz bezprzewodowy dostęp do internetu.

Centrum Rehabilitacji Rolników KRUS w Jedlcu zapewnia pacjentom całodobową opiekę medyczną, a także zabiegi z zakresu: fizykoterapii, elektroterapii, magnetoterapii, masażu podciśnieniowego, światłoterapii, laseroterapii (naświetlania lampy sollux i hydrosun z filtrem wodnym), termoterapii, krioterapii ogólnoustrojowej (kriokomora), krioterapii miejscowej, balneoterapii, masażu leczniczego (ręcznego i mechanicznego), hydroterapii.



CENTRUM REHABILITACJI ROLNIKÓW KRUS NIWA W KOŁOBRZEGU

Kołobrzeg jest największym i najpiękniejszym polskim uzdrowiskiem o niezrównanym uroku i bogatej historii. Główna funkcja miasta, turystyczno-uzdrowiskowa, uwarunkowana jest doskonałym położeniem u ujścia rzeki Parsęty w sąsiedztwie lasów, złóż borowiny, ekosystemu bagienno-wodnego, który zapewnia schronienie wielu rzadkim gatunkom zwierząt i roślin. Do odwiedzenia Kołobrzegu zachęcają też liczne zabytki.

Centrum Rehabilitacji Rolników KRUS Niwa w Kołobrzegu znajduje się wśród terenów zielonych, ok. 300 m od piaszczystej plaży w pasie parku nadmorskiego. Stanowi doskonałe miejsce dla ludzi ceniących relaks

i spokój. Centrum oferuje 318 miejsc noclegowych w komfortowo i funkcjonalnie wyposażonych pokojach. W Centrum tym prowadzona jest całoroczna działalność leczniczo-rehabilitacyjna i wypoczynkowa z zakresu chorób narządu ruchu, układu krążenia i układu oddechowego. Schorzenia współistniejące leczone w Centrum to cukrzyca i choroby tarczycy. Zapewniana jest całodobowa opieka medyczna. Centrum przystosowane jest do przyjmowania gości z ograniczoną sprawnością ruchową. Do dyspozycji gości pozostają: przestronna kawiarnia, patio, bilard, basen z jacuzzi, sauna, solarium, salon fryzjerski, siłownia, sale rehabilitacyjne, w holu przy recepcji znajduje się stanowisko internetowe oraz internet bezprzewodowy.

Obiekt położony jest 200 m od dworca PKP i PKS (przejeżdżając przez kładkę) i 500 m od centrum miasta. W Centrum odbywają się turnusy rehabilitacyjne KRUS, turnusy rehabilitacyjne dofinansowane ze środków PFRON, pobyty komercyjne, turnusy wypoczynkowo-lecznicze. Wykonywana jest również rehabilitacja stacjonarna w ramach ubezpieczenia ustawowego w Niemczech.



CENTRUM REHABILITACJI ROLNIKÓW KRUS GRANIT W SZKLARSKIEJ PORĘBIE

Centrum Rehabilitacji Rolników KRUS Granit w Szklarskiej Porębie to ciekawy architektonicznie obiekt położony u stóp Karkonoszy.

Główną działalnością Centrum w Szklarskiej Porębie jest rehabilitacja lecznicza osób ze schorzeniami narządu ruchu.

Centrum zapewnia pacjentom całodobową opiekę medyczną, a także zabiegi z zakresu: elektroterapii, światłolecznictwa, ciepłolecznictwa, hydroterapii, balneoterapii, masażu częściowych, kinezyterapii (w tym: Tergumed, Biodex System 4 PRO zestaw do oceny

i treningu izokinetycznego, gimnastyka indywidualna, gimnastyka grupowa, gimnastyka w basenie, ćwiczenia na trampolinach, nordic walking).

Do dyspozycji gości jest 211 miejsc noclegowych w pokojach 2- i 3-osobowych. Każdy pokój posiada sygnalizację alarmową i osobne wejście na taras z przepięknym widokiem na panoramę gór. Część rekreacyjną tworzą basen, sauna i sala audiowizualna.



CENTRUM REHABILITACJI ROLNIKÓW KRUS SASANKA W ŚWINOUJŚCIU

Świnoujście jest jedynym kąpieliskiem nadmorskim w Polsce położonym całkowicie na wyspach, na wschodnim krańcu wyspy Uznam i na zachodnim wyspy Wolin, na brzegach rzeki Świny. Obie części miasta łączy komunikacja promowa oraz tunel drogowy pod dnem rzeki Świny. Walorem miasta jest najszerza w Polsce, naturalnie piaszczysta plaża, nadmorskie wydmy i piękna dzika przyroda wysp. Panują tu korzystne warunki do kąpeli w morzu (talasoterapii).

Centrum Rehabilitacji Rolników KRUS Sasanka Świnoujściu zlokalizowane jest w zacisznym miejscu atrakcyjnej dzielnicy uzdrowskiej Świnoujścia, położonej 350 m od morza.

Centrum zapewnia pacjentom całodobową opiekę medyczną, a także zabiegi z zakresu balneoterapii, hydroterapii, elektroterapii, światłolecznictwa, kinezyterapii, masażu leczniczego oraz inne zabiegi (terapia akustyczną falą uderzeniową, głęboka stymulacja elektromagnetyczna, gimnastyka w basenie). Do dyspozycji pacjentów są 153 miejsca noclegowe z pełnym węzłem sanitarnym, wyposażone w TV satelitarną, internet bezprzewodowy, radio i telefon. Część rekreacyjną Centrum tworzą: basen wraz z łaźnią parową, sala bilardowa, kawiarnia, plac zabaw dla dzieci, miejsce do grillowania.



ORZECZNICTWO LEKARSKIE W RAMACH SYSTEMU ROLNICZEGO UBEZPIECZENIA SPOŁECZNEGO

Kasa realizuje zadania w zakresie orzecznictwa lekarskiego na mocy art. 46 ustawy o ubezpieczeniu społecznym rolników z dnia 20 grudnia 1990 r. i rozporządzenia Ministra Polityki Społecznej z dnia 31 grudnia 2004 r. w sprawie orzecznictwa lekarskiego w Kasie Rolniczego Ubezpieczenia Społecznego, zmienionego rozporządzeniem Ministra Rolnictwa i Rozwoju Wsi z dnia 19 września 2025 r. w sprawie orzecznictwa lekarskiego w Kasie Rolniczego Ubezpieczenia Społecznego (Dz. U. z 2025 r., poz. 1293).

Postępowanie orzecznicze w jednostkach organizacyjnych KRUS jest dwuinstancyjne, tj.: w pierwszej instancji orzekają lekarze rzeczoznawcy Kasy, a w drugiej instancji – komisje lekarskie Kasy.

Orzeczenia wydawane przez lekarzy rzeczoznawców Kasy/komisje lekarskie Kasy dotyczą:

1) trwałej i okresowej całkowitej niezdolności do pracy w gospodarstwie rolnym;

- 2) stałego i długotrwałego uszczerbku na zdrowiu;
 - 3) niezdolności do samodzielnej egzystencji;
 - 4) czasowej niezdolności do pracy trwającej dłużej niż 180 dni;
 - 5) celowości przekwalifikowania zawodowego z powodu trwałej całkowitej niezdolności do pracy w gospodarstwie rolnym;
 - 6) wskazań do rehabilitacji leczniczej;
 - 7) innych okoliczności warunkujących przyznanie świadczeń z ubezpieczenia społecznego rolników.
- Postępowanie orzecznicze dla ustalenia prawa do świadczeń z ubezpieczenia społecznego rolników jest nieodpłatne.

Uprawnomocnione orzeczenie lekarza rzeczoznawcy Kasy lub orzeczenie komisji lekarskiej Kasy stanowi podstawę do wydania decyzji w sprawie świadczeń przewidzianych w ustawie, do których prawo uzależnione jest od stwierdzenia:

- 1) stałego, długotrwałego uszczerbku na zdrowiu lub śmierci wskutek wypadku przy pracy rolniczej, lub

- rolniczej choroby zawodowej, lub
- 2) trwałej, okresowej całkowitej niezdolności do pracy w gospodarstwie rolnym, lub
 - 3) niezdolności do samodzielnej egzystencji, lub
 - 4) czasowej niezdolności do pracy trwającej dłużej niż 180 dni.

Tabela 4. Orzeczenia lekarskie wydane w KRUS w latach 2016–2025

Rok	Liczba orzeczeń wydanych przez	
	lekarzy rzeczoznawców Kasy	komisje lekarskie Kasy
2016	132 633	18 372
2017	127 246	16 901
2018	118 239	16 077
2019	162 990	16 490
2020	223 928	26 045
2021	144 855	20 192
2022	135 027	18 191
2023	130 500	17 693
2024	115 164	14 572
2025	110 315	13 466

Źródło: Dane statystyczne Kasy Rolniczego Ubezpieczenia Społecznego.

Zgodnie z ww. rozporządzeniem w sprawie orzecznictwa lekarskiego w Kasie Rolniczego Ubezpieczenia Społecznego **nadzór bezpośredni i zwierzchni** nad orzekaniem lekarzy rzeczoznawców Kasy i komisji lekarskich Kasy **sprawuje Prezes KRUS**.

Nadzór bezpośredni z upoważnienia Prezesa KRUS sprawuje **Lekarz Regionalny Inspektor Orzecznictwa Lekarskiego**. **Nadzór zwierzchni** z upoważnienia Prezesa KRUS sprawuje **Naczelny Lekarz Kasy**.





PREWENCJA W ROLNICTWIE

Ustawa o ubezpieczeniu społecznym rolników zobowiązuje KRUS do **działań na rzecz zapobiegania wypadkom przy pracy i rolniczym chorobom zawodowym. Działalność prewencyjna Kasy polega na badaniu przyczyn i okoliczności wypadków przy pracy oraz na upowszechnianiu wśród ubezpieczonych wiedzy o zagrożeniach wypadkowych w środowisku pracy rolniczej** i ustanowionych przez Prezesa Kasy Rolniczego Ubezpieczenia Społecznego „**Zasad ochrony zdrowia i życia w gospodarstwie rolnym**”. W dokumencie tym, podano zalecenia dotyczące wyposażenia gospodarstwa, zabezpieczenia osób w nim pracujących oraz sposobu wykonywania czynności związanych z działalnością rolniczą. Pracownicy Kasy starają się przekonać rolników do dobrowolnego stosowania tych zaleceń. Zasady są popularyzowane wśród ubezpieczonych m.in. w formie broszury oraz materiałów popularyzatorskich, a także podczas szkoleń, pogadanek, konkursów, pokazów bezpiecznej pracy, oględzin miejsc wypadków, za pośrednictwem mediów oraz podczas innych działań prewencyjnych. Powyższy dokument jest dostępny w trzech wersjach językowych: polskiej, ukraińskiej i angielskiej.

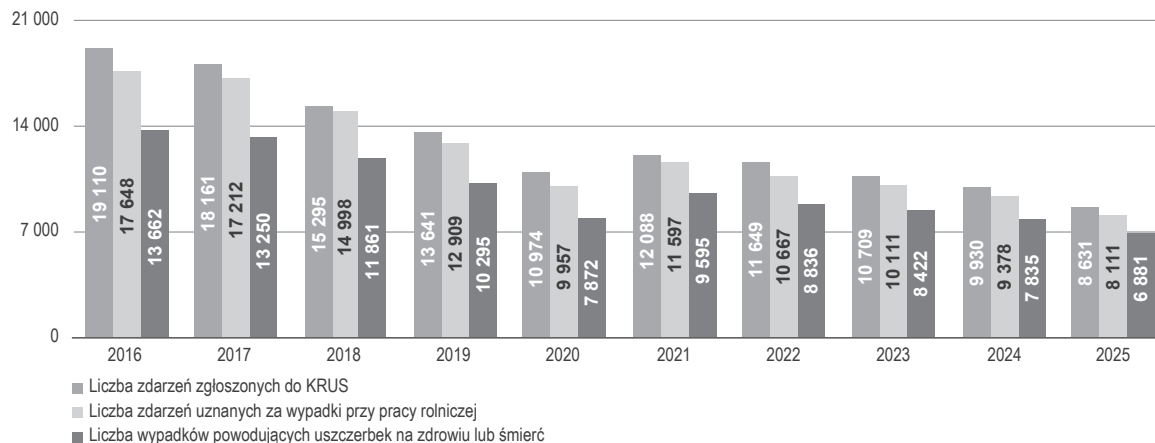
Kasa Rolniczego Ubezpieczenia Społecznego **organizuje dobrowolne, nieodpłatne szkolenia i pogadanki dla zainteresowanych** rolników, sołtysów, członków kół gospodyń wiejskich, rolników przebywających na leczeniu w Centrach Rehabilitacji Rolników KRUS, dla samorządów lokalnych, uczniów szkół rolniczych oraz dzieci z terenów wiejskich. W latach 2016-2025 przeprowadzono blisko 38 tys. spotkań szkoleniowych, w których wzięło udział ponad 1,2 mln osób. W 2011 r. na stronie internetowej KRUS www.gov.pl/krus uruchomiono aplikację pod nazwą „**Kalendarz Wydarzeń Prewencyjnych**”, która służy rozpowszechnianiu informacji o działaniach prewencyjnych realizowanych przez Kasę. W celu upowszechniania zasad ochrony zdrowia i życia w gospodarstwie rolnym Kasa wydała **szereg materiałów popularyzatorskich**, w tym: filmy, broszury, ulotki, plakaty, roll-upy i kalendarze prewencyjne, a dla dzieci dodatkowo puzzle, grę typu „memory”, familijną grę planszową „Bezpiecznie z Krusławem” oraz kurs e-learningowy pod tytułem „Bezpiecznie na wsi mamy – upadkom zapobiegamy”. Kurs ten w nowoczesnej i atrakcyjnej

formie przybliża najmłodszym mieszkańcom wsi obecne w gospodarstwie rolnym zagrożenia wypadkowe, a także uczy prawidłowych zachowań podczas przebywania na terenie obejścia.

W ramach **działań pozaszkoleniowych** prowadzone są różnego rodzaju **olimpiady, konkursy i quizy wiedzy o BHP oraz konkursy na bezpieczne gospodarstwo rolne**. Od 2003 r. organizowany jest **Ogólnokrajowy Konkurs „Bezpieczne Gospodarstwo Rolne”**, w którym uczestniczy co roku około 1 000 indywidualnych gospodarstw rolnych. Jego celem jest upowszechnianie zasad ochrony zdrowia i życia w gospodarstwach rolnych, a także propagowanie dobrych praktyk związanych z bezpieczeństwem i higieną pracy na terenach wiejskich. Rokrocznie patronat honorowy nad Konkursem obejmuje Prezydent Rzeczypospolitej Polskiej. Realizację przedsięwzięcia wspierają samorządy terytorialne, jednostki ochotniczej straży pożarnej, policja, lokalne izby rolnicze, ośrodki doradztwa rolniczego, organizacje zawodowe i społeczne

rolników, instytuty naukowo-badawcze działające na rzecz poprawy bezpieczeństwa pracy w gospodarstwach rolnych, producenci maszyn i urządzeń rolniczych oraz szereg firm i instytucji. Konkurs przebiega w trzech etapach i zgodnie z kryteriami zawartymi w regulaminie, komisje regionalne i wojewódzkie oceniają gospodarstwa pod kątem: organizacji obejścia i podwórza gospodarstwa, ładu i porządku w obrębie podwórza, zabudowań i stanowisk pracy, stanu technicznego budynków inwentarskich i gospodarczych, stanu technicznego maszyn, urządzeń i narzędzi stosowanych w gospodarstwach rolnych, warunków obsługi i bytowania zwierząt gospodarskich, wyposażenia w ubrania robocze i środki ochrony osobistej, sposobu przechowywania środków ochrony roślin i innych substancji niebezpiecznych, estetyki gospodarstwa, a także zastosowania rozwiązań organizacyjnych, technologicznych i technicznych wpływających na bezpieczeństwo osób pracujących i przebywających w gospodarstwach rolnych.

Wykres 4. Wypadki rolników w latach 2016–2025



Źródło: Dane statystyczne Kasy Rolniczego Ubezpieczenia Społecznego.

Od 2011 r. prowadzony jest **Ogólnopolski Konkurs Plastyczny dla Dzieci**, w którym uczestniczy rocznie około 40 tys. dzieci z około 3 tys. szkół podstawowych. Każdego roku patronatu honorowego temu przedsięwzięciu udziela Minister Rolnictwa i Rozwoju Wsi. Celem konkursu jest promowanie wśród uczniów szkół podstawowych z terenów wiejskich pozytywnych zachowań związanych z pracą i zabawą dzieci na terenie gospodarstwa rolnego, a także popularyzowanie „**Wykazu czynności szczególnie niebezpiecznych, związanych z prowadzeniem gospodarstwa rolnego, których nie wolno powierzać dzieciom poniżej 16 lat**”, wskazującego na prace, które ze względu na zagrożenia podczas ich wykonywania są wyjątkowo niebezpieczne dla najmłodszych.

Kasa realizując *Strategię Wizji Zero w sektorze rolniczym w Polsce**, zorganizowała w 2025 r. już siódmą edycję **Ogólnopolskiego Konkursu dla Młodzieży „Moja Wizja Zero”**, polegającego na nakręceniu krótkiego filmu prewencyjnego związanego z tematyką konkursu. Konkurs ma na celu promowanie wśród młodzieży, w szczególności uczniów szkół ponadpodstawowych oraz studentów uczelni wyższych o profilu rolniczym, bezpiecznych zachowań związanych z pracą na terenie gospodarstwa rolnego. Patronat honorowy nad przedsięwzięciem objął Minister Rolnictwa i Rozwoju Wsi.

Od 2020 r. prowadzone są dwa konkursy: **Ogólnopolski Konkurs dla Dzieci na Rymowanek o Bezpieczeństwie w Gospodarstwie Rolnym** i **Ogólnopolski Konkurs Testowy z Zakresu Bezpiecznej Pracy w Gospodarstwie Rolnym**.

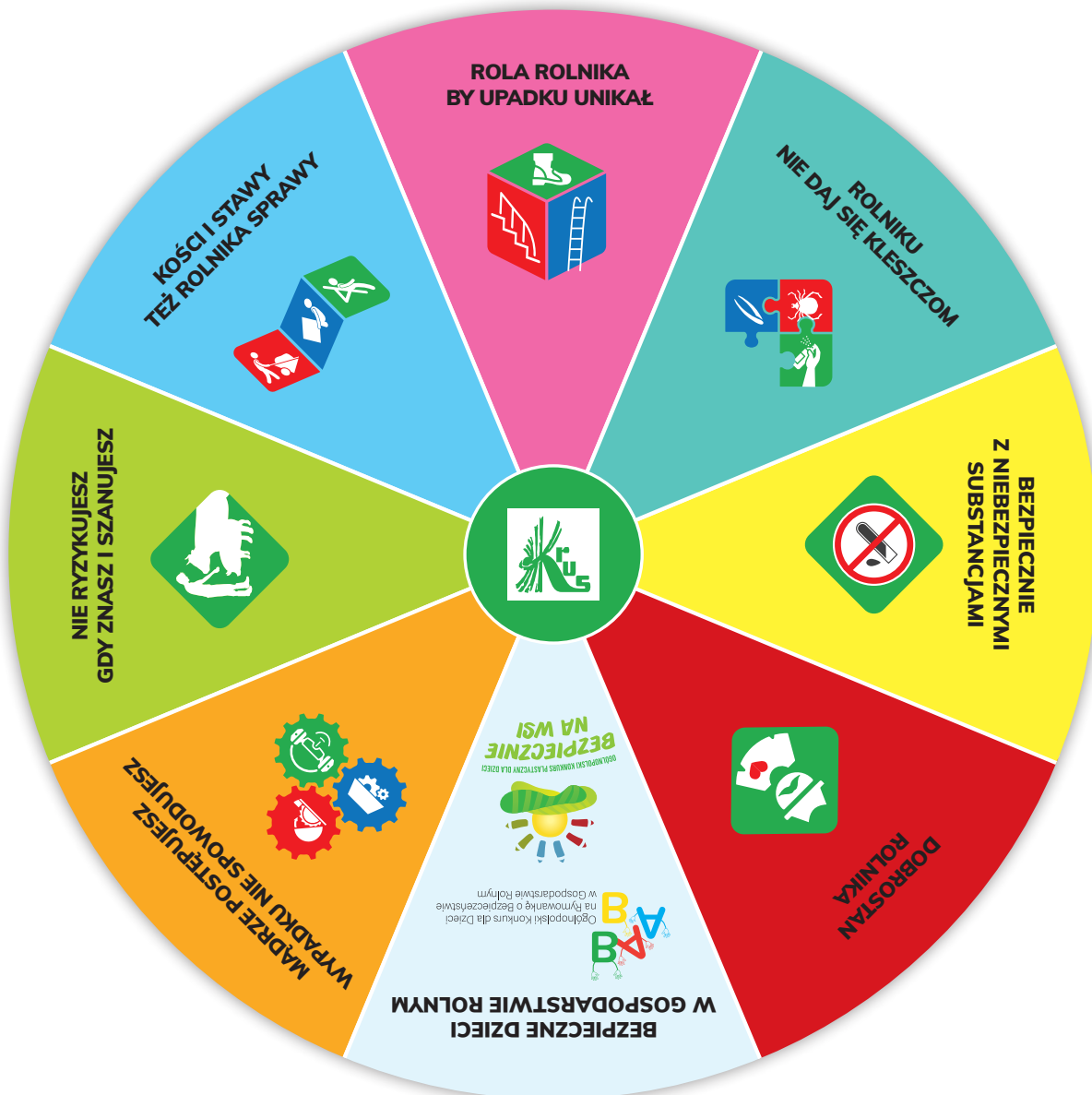
Kasa podejmuje również starania o właściwą produkcję i dystrybucję środków stosowanych w rolnictwie oraz sprzętu i odzieży ochronnej. Wyrobom

o ponadprzeciętnym poziomie bezpieczeństwa Prezes KRUS przyznaje „**Znak Bezpieczeństwa Kasy Rolniczego Ubezpieczenia Społecznego**”, a tym, których stosowanie poprawia bezpieczeństwo pracy – wyróżnienie targowe „**Wyrób zwiększający bezpieczeństwo pracy w gospodarstwie rolnym**”. Od 2001 r. producenci ww. wyrobów otrzymują statuetkę „DOBROŚLAW”. Ponadto Kasa prowadzi **postępowania regresowe i prewencyjne** zmierzające do zwrotu wypłaconych świadczeń i zmiany rozwiązań konstrukcyjnych w stosunku do producentów, których wyroby przyczyniają się do występowania wypadków przy pracy.

Przedstawiciele KRUS biorą czynny **udział w targach rolniczych, wystawach, seminariach i konferencjach naukowo-szkoleniowych oraz w innych tego rodzaju wydarzeniach**, podczas których organizują stoiska informacyjno-prewencyjne oraz konkursy, wystawy i pokazy bezpiecznej pracy dla rolników. Na wybranych imprezach o zasięgu międzynarodowym, krajowym i regionalnym wystawiane są stoiska wspólnie z Ministerstwem Rolnictwa i Rozwoju Wsi oraz instytucjami działającymi na rzecz rolnictwa, m.in. Agencją Restrukturyzacji i Modernizacji Rolnictwa i Krajowym Ośrodkiem Wsparcia Rolnictwa.

Od 2023 roku KRUS prowadzi działania na rzecz zmniejszenia liczby wypadków przy pracy i chorób zawodowych rolników w ramach projektu „Bezpieczny Rolnik, Bezpieczna Wieś” odnoszącego się do najczęściej występujących kategorii wypadków i grup chorób zawodowych w rolnictwie. Składa się on z siedmiu kampanii pod następującymi hasłami:

* Więcej o *Strategii Wizji Zero* na str. 42.





ORGANIZACJA

STRUKTURA

Kasą Rolniczego Ubezpieczenia Społecznego kieruje **Prezes**, który jest centralnym organem administracji rządowej, podległym ministrowi właściwemu do spraw rozwoju wsi. Prezesa KRUS powołuje Prezes Rady Ministrów na wniosek ministra właściwego do spraw rozwoju wsi. Prezes Rady Ministrów odwołuje Prezesa KRUS.

W ramach KRUS wyodrębnia się:

- 1) **centralę;**
- 2) **oddziały regionalne;**
- 3) **placówki terenowe.**

Ponadto Prezes KRUS jest organem tworzącym i sprawującym nadzór nad **zakładami rehabilitacji leczniczej**.

Realizacja ustawowych zadań Kasy Rolniczego Ubezpieczenia Społecznego odbywa się w ramach: **Centrali, 16 Oddziałów Regionalnych KRUS i podległych im 256 Placówek Terenowych KRUS**. Centrala jest jednostką

organizacyjną KRUS służącą do koordynacji i merytorycznego nadzoru nad pracą pozostałych jednostek organizacyjnych KRUS. Prezes KRUS nadzoruje i kontroluje pracę kierowników jednostek organizacyjnych KRUS przy pomocy Centrali. Oddziały Regionalne wraz z Placówkami Terenowymi tworzą sieć jednostek KRUS realizujących zadania w zakresie obsługi ubezpieczonych i świadczeniobiorców. Kasa Rolniczego Ubezpieczenia Społecznego swoje ustawowe zadania w zakresie rehabilitacji leczniczej oraz udzielania świadczeń zdrowotnych rolnikom uprawnionym do świadczeń z Kasy realizuje przy pomocy sześciu zakładów rehabilitacji leczniczej.

W skład **Centrali Kasy** wchodzi następujące komórki organizacyjne:

- 1) Biuro Prezesa;
- 2) Biuro Finansowe;
- 3) Biuro Organizacyjno-Prawne;
- 4) Biuro Zarządzania Zasobami Ludzkimi;
- 5) Biuro Statystyki;
- 6) Biuro Ubezpieczeń;
- 7) Biuro Świadczeń;

- 8) Biuro Prewencji;
- 9) Biuro Rehabilitacji;
- 10) Biuro Administracji i Inwestycji;
- 11) Biuro Informatyki i Telekomunikacji;
- 12) Biuro Zamówień Publicznych;
- 13) Biuro Audytu Wewnętrznego;
- 14) Biuro Komunikacji;
- 15) Biuro Kontroli;
- 16) Biuro Zarządzania Kryzysowego, Spraw Obronnych i Bezpieczeństwa Informacji;
- 17) Zespół Obsługi Rady Ubezpieczenia Społecznego Rolników;
- 18) Stanowisko Pracy ds. BHP;
- 19) Zespół ds. relacji z pracownikami;
- 20) Zespół Naczelnego Lekarza.

Szesnaście oddziałów regionalnych KRUS realizuje podstawowe zadania Kasy w dziedzinie ustalania obowiązku ubezpieczenia społecznego, wymiaru i poboru składek, ustalania okoliczności i przyczyn wypadków przy pracy rolniczej, ustalania prawa do świadczeń pieniężnych oraz ich wypłaty. W ramach oddziałów regionalnych funkcjonują mniejsze jednostki organizacyjne – **placówki terenowe**. Obecnie działa 256 placówek terenowych, które wraz z 16 oddziałami regionalnymi tworzą sieć jednostek Kasy realizujących zadania w zakresie obsługi ubezpieczonych i świadczeniobiorców.

RADA UBEZPIECZENIA SPOŁECZNEGO ROLNIKÓW

Rada Ubezpieczenia Społecznego Rolników **reprezentuje interesy ogółu ubezpieczonych i świadczeniobiorców**, dotyczące ubezpieczenia i działalności Kasy Rolniczego Ubezpieczenia Społecznego.

Radę Rolników w liczbie **25 członków** powołuje na 3 letnią kadencję minister właściwy do spraw rozwoju wsi spośród kandydatów zgłoszonych przez

społeczno-zawodowe organizacje rolników i związki zawodowe rolników indywidualnych o ogólnokrajowym zakresie działania oraz Krajową Radę Izb Rolniczych.

Rada Rolników ma **prawo kontrolować i oceniać działalność Kasy Rolniczego Ubezpieczenia Społecznego**. Może występować do organów administracji państwowej, instytucji państwowych i organów jednostek samorządu terytorialnego o podjęcie określonych inicjatyw lub działań w sprawach związanych z ubezpieczeniem.

Ustala wysokość miesięcznej składki na ubezpieczenie wypadkowe, chorobowe i macierzyńskie na jeden lub kilka kwartałów.

Opiniuje:

- projekty aktów prawnych regulujących ubezpieczenie, w szczególności aktów wykonawczych do ustawy, aktów prawnych mających bezpośredni wpływ na funkcjonowanie ubezpieczenia,
- projekty programów działania i planów finansowych Kasy,
- sprawozdanie z działalności Kasy Rolniczego Ubezpieczenia Społecznego i Funduszu Składowego Ubezpieczenia Społecznego Rolników.

Podstawową działalność merytoryczną Rady Ubezpieczenia Społecznego Rolników realizuje **Prezydium** oraz **stałe Komisje Rady Rolników**:

- Komisja ds. Organizacji i Gospodarki Finansowej Kasy,
- Komisja ds. Prewencji i Rehabilitacji,
- Komisja ds. Ubezpieczeń,
- Komisja ds. Świadczeń.

GOSPODARKA FINANSOWA

Kasa Rolniczego Ubezpieczenia Społecznego **prowadzi samodzielną gospodarkę finansową**. Podstawy finansowe ubezpieczenia i działalności KRUS stanowią

następujące **fundusze**:

- 1) Fundusz Emerytalno-Rentowy;
- 2) Fundusz Administracyjny;
- 3) Fundusz Prewencji i Rehabilitacji;
- 4) Fundusz Motywacyjny;
- 5) Fundusz Składkowy Ubezpieczenia Społecznego Rolników, który ma osobowość prawną i nie jest dotowany z budżetu państwa.

Ponadto KRUS na podstawie odrębnych przepisów realizuje dodatkowe zadania finansowane z Funduszu Solidarnościowego.

Fundusz Emerytalno-Rentowy

Fundusz ten tworzy się:

- 1) ze składek na ubezpieczenie emerytalno-rentowe;
- 2) z refundacji ze środków Funduszu Ubezpieczeń Społecznych na pokrycie określonych wydatków;
- 3) z odpisu od funduszu składkowego w wysokości 40% kosztów zasiłków macierzyńskich;
- 4) z uzupełniającej dotacji budżetu państwa;
- 5) z dotacji z budżetu państwa przeznaczonej na składki na ubezpieczenie zdrowotne osób, tj.:
 - a) rolników i pracujących z nimi domowników podlegających ubezpieczeniu społecznemu,
 - b) osób pobierających świadczenia emerytalno-rentowe w części składkowej,
 - c) rolników, którzy nie podlegają ubezpieczeniu społecznemu, a podlegają ubezpieczeniu zdrowotnemu;
- 6) z dotacji z budżetu państwa przeznaczonej na składki na ubezpieczenie emerytalno-rentowe osób, o których mowa w art. 16a–16c* ustawy z dnia 20 grudnia 1990 r. o ubezpieczeniu społecznym rolników.

* Dotyczy rolnika lub domownika sprawującego:

- 1) opiekę nad dzieckiem – składka finansowana jest przez okres 3 lat, nie dłużej niż do ukończenia 5 roku życia dziecka;
 - 2) opiekę nad dzieckiem niepełnosprawnym – składka finansowana jest przez okres 6 lat, nie dłużej niż do ukończenia 18 roku życia dziecka.
- Powyższe dotyczy także:
- 1) rolnika lub domownika prowadzącego pozarolniczą działalność gospodarczą i ubezpieczonego w KRUS, jeśli zaprzestał lub zawiesił jej prowadzenie na okres sprawowania opieki;
 - 2) rolnika lub domownika lub członka rodziny, którzy nie podlegają ubezpieczeniu społecznemu rolników, a złożyli wniosek o objęcie ubezpieczeniem emerytalno-rentowym w tym okresie i nie podlegają innemu ubezpieczeniu społecznemu.

Środki z tego funduszu przeznaczone są na finansowanie:

- 1) świadczeń z ubezpieczenia emerytalno-rentowego;
- 2) emerytur i rent z innego ubezpieczenia społecznego, wypłacanych łącznie ze świadczeniami z ubezpieczenia emerytalno-rentowego wraz z dodatkami;
- 3) refundacji określonych kosztów Funduszowi Ubezpieczeń Społecznych, jeżeli taką refundację przewidują przepisy emerytalne;
- 4) ubezpieczeń zdrowotnych.

Fundusz Administracyjny

Fundusz Administracyjny przeznaczony jest na finansowanie kosztów obsługi ubezpieczenia (z wyjątkiem kosztów pokrywanych ze środków Funduszu Składkowego lub Funduszu Prewencji i Rehabilitacji) oraz kosztów obsługi zadań w zakresie ubezpieczenia zdrowotnego.

Fundusz ten tworzy się z:

- 1) odpisów od Funduszu Składkowego w wysokości do 12% planowanych wydatków Funduszu Składkowego;
- 2) odpisów od Funduszu Emerytalno-Rentowego w wysokości do 3,5% planowanych wydatków Funduszu Emerytalno-Rentowego;
- 3) refundacji przez właściwe instytucje kosztów związanych z realizacją ubezpieczenia zdrowotnego oraz realizacją innych zadań powierzonych Prezesowi KRUS na podstawie odrębnych przepisów;
- 4) odsetek uzyskanych z lokowania wolnych środków funduszu administracyjnego.

Fundusz Prewencji i Rehabilitacji

Tworzony jest z odpisów od Funduszu Składkowego w wysokości do 6,5% planowanych wydatków, dotacji

budżetowej oraz odsetek uzyskanych z lokowania wolnych środków funduszu prewencji i rehabilitacji.

Fundusz Prewencji i Rehabilitacji przeznaczony jest na finansowanie kosztów rzeczowych, tj.:

- 1) prowadzenie przez Kasę działalności na rzecz zapobiegania wypadkom przy pracy rolniczej i rolniczym chorobom zawodowym;
- 2) pomoc ubezpieczonym i osobom uprawnionym do świadczeń z ubezpieczenia, wykazującym całkowitą niezdolność do pracy w gospodarstwie rolnym, ale rokującym jej odzyskanie w wyniku leczenia i rehabilitacji albo zagrożonym całkowitą niezdolnością do pracy w gospodarstwie rolnym.

Fundusz Motywacyjny

Fundusz Motywacyjny może być tworzony w ramach odpisu na Fundusz Administracyjny, naliczanego z Funduszu Składkowego. Funduszem dysponuje Prezes KRUS w porozumieniu z Przewodniczącym Rady Rolników i na podstawie regulaminu uchwalonego przez Radę Rolników. Wypłaty z tego funduszu są realizowane poza limitami wynikającymi z przepisów o kształtowaniu wynagrodzeń w państwowej sferze budżetowej.

Fundusz Składkowy

Fundusz Składkowy tworzy się ze składek na ubezpieczenie wypadkowe, chorobowe i macierzyńskie oraz z innych źródeł określonych w statucie Funduszu Składkowego, zapewniając pełne pokrycie wydatków Funduszu Składkowego.

Środki z tego funduszu przeznaczone są na finansowanie:

- 1) świadczeń z ubezpieczenia wypadkowego, chorobowego i macierzyńskiego;
- 2) odpisu na Fundusz Administracyjny w wysokości do 12% planowanych wydatków Funduszu Składkowego;
- 3) odpisu na Fundusz Prewencji i Rehabilitacji w wysokości do 6,5% planowanych wydatków;

- 4) bezpośrednich kosztów funkcjonowania Rady Rolników;
- 5) kosztów zarządzania tym funduszem i wykonywania jego zobowiązań jako osoby prawnej;
- 6) działalności KRUS dotyczącej inicjowania i wspierania rozwoju ubezpieczeń dla rolników i ich rodzin przez towarzystwa ubezpieczeń wzajemnych;
- 7) niedoboru Funduszu Administracyjnego oraz Funduszu Prewencji i Rehabilitacji.

Fundusz Solidarnościowy

Fundusz Solidarnościowy jest państwowym funduszem celowym, którego dysponentem jest minister właściwy do spraw zabezpieczenia społecznego i działa na podstawie ustawy z dnia 23 października 2018 r. o Funduszu Solidarnościowym. Celem Funduszu jest udzielanie wsparcia społecznego, zawodowego, zdrowotnego oraz finansowego osobom niepełnosprawnym, a także udzielanie wsparcia finansowego – emerytom i rencistom.

Na podstawie umów zawartych pomiędzy ministrem właściwym do spraw zabezpieczenia społecznego a Prezesem Kasy Rolniczego Ubezpieczenia Społecznego z dnia 1 października 2019 r. oraz z dnia 2 stycznia 2020 r., Kasa Rolniczego Ubezpieczenia Społecznego środki Funduszu Solidarnościowego przeznacza na finansowanie:

- 1) świadczeń uzupełniających dla osób niezdolnych do samodzielnej egzystencji wraz z kosztami ich obsługi, o których mowa w art. 11 ust. 1 ustawy z dnia 31 lipca 2019 r. o świadczeniu uzupełniającym dla osób niezdolnych do samodzielnej egzystencji;
- 2) rent socjalnych oraz odsetek za opóźnienie w wypłacie rent socjalnych, zasiłków pogrzebowych wraz z kosztami ich obsługi, o których mowa w art. 14 ust. 1 ustawy z dnia 27 czerwca 2003 r. o rencie socjalnej;
- 3) dodatków dopełniających wraz z kosztami ich obsługi, o których mowa w art. 14 ust. 1 ustawy z dnia 27 czerwca 2003 r. o rencie socjalnej.

Tabela 5. Świadczenia dla rolników indywidualnych finansowane z Funduszu Składkowego w latach 2016–2025 (w zł)

Lata	Kwota świadczeń z ubezpieczenia wypadkowego, chorobowego i macierzyńskiego – ogółem	Z tego:		
		jednorazowe odszkodowania	zasiłki chorobowe	zasiłki macierzyńskie ¹⁾
2016	435 953 799,40	69 236 450,00	366 622 823,00	94 526,40
2017	407 732 846,52	66 406 978,00	341 305 260,00	20 608,52
2018	374 899 209,60	69 221 920,50	305 673 911,30	3 377,80
2019	334 204 960,50	63 429 653,50	270 775 307,00	–
2020	268 001 861,93	46 067 530,00	221 934 331,93 ²⁾	–
2021	277 296 221,30	58 821 184,00	218 475 037,30 ²⁾	–
2022	577 277 338,50	70 281 757,50	506 995 581,00 ²⁾	–
2023	580 946 401,21	67 160 029,50	513 786 371,71 ²⁾	–
2024	547 278 402,72	64 379 669,00	482 898 733,72	–
2025	649 962 813,90	77 582 481,50	572 380 332,40	–

- 1) zasiłki macierzyńskie wypłacane na podstawie przepisów obowiązujących przed 1 stycznia 2016 r. Od 1 stycznia 2016 r. zasiłki macierzyńskie są świadczeniami wypłacanymi z ubezpieczenia emerytalno-rentowego na podstawie art. 35a i art. 35b ustawy z dnia 20 grudnia 1990 r. o ubezpieczeniu społecznym rolników;
- 2) w tym zasiłki chorobowe wypłacane w związku z COVID-19.

Źródło: Dane statystyczne Kasy Rolniczego Ubezpieczenia Społecznego.

Tabela 6. Wydatki na ubezpieczenie społeczne rolników w latach 2016–2025 (w zł)

Lata	Kwota świadczeń emerytalno-rentowych i innych ¹⁾	Kwota świadczeń chorobowych, macierzyńskich, jednorazowych odszkodowań
2016	15 408 096 420,53	435 953 799,40
2017	15 481 106 510,97	407 732 846,52
2018	15 656 945 811,46	374 899 209,60
2019	17 209 177 539,19	334 204 960,50
2020	16 668 187 165,02	268 001 861,93 ²⁾
2021	16 683 964 357,07	277 296 221,30 ²⁾
2022	16 870 809 345,25	577 277 338,50 ²⁾
2023	20 471 057 751,63	580 946 401,21 ²⁾
2024	23 235 059 975,99	547 278 402,72
2025	24 808 791 513,75	649 962 813,90

- 1) dane bez świadczeń pieniężnych emerytalno-rentowych dla żołnierzy zastępczej służby wojskowej, świadczeń pieniężnych dla osób deportowanych do pracy przymusowej, świadczeń rentowych dla inwalidów wojennych, wojskowych i osób represjonowanych (świadczenia te są obecnie wypłacane jako zadania zlecone);
- 2) w tym zasiłki chorobowe wypłacane w związku z COVID-19.

Źródło: Dane statystyczne Kasy Rolniczego Ubezpieczenia Społecznego.

eKRUS

Obserwowany obecnie dynamiczny **rozwój społeczeństwa informacyjnego**, obejmujący również tereny wiejskie, jak i samych rolników, determinuje wiele działań, których celem jest ogólnie pojęta **poprawa jakości życia**, polegająca m.in. na umożliwieniu łatwego i szybkiego dostępu do e-usług, zarówno sektora prywatnego, jak i publicznego, łatwości komunikacji zdalnej z administracją publiczną, poprawę efektywności gospodarowania zasobami informacyjnymi będącymi w posiadaniu administracji, zapewnieniu dostępu do nowych, innowacyjnych rozwiązań, a w konsekwencji przeciwdziałaniu wykluczeniu cyfrowemu również tej grupy społecznej, którą stanowią ubezpieczeni w KRUS. Warunkiem realizacji tych zadań jest **posiadanie sprawnie zarządzanej, wydajnej i niezawodnej infrastruktury informatycznej**, jak również **nowoczesnych systemów informatycznych** wspierających cele, jakie realizuje KRUS w stosunku do rolników i członków ich rodzin. Trzon stale rozwijanej architektury IT stanowi **Zintegrowany System Informatyczny KRUS (ZSI)** wraz z **Portalem dla Pracownika** oraz **Portalem dla Rolników eKRUS**. W ramach ZSI zintegrowane są także kluczowe systemy dziedzinowe wspomagające obsługę ubezpieczeń społecznych i zdrowotnych oraz spraw i postępowań z tego tytułu, wypłatę świadczeń z ubezpieczenia wypadkowego, chorobowego i macierzyńskiego, prowadzenie postępowań z tytułu wypadków i chorób zawodowych w rolnictwie, a także kierowanie rolników i członków rodzin na rehabilitację zdrowotną. Kluczowe systemy w minionych latach zostały scentralizowane i wzajemnie zintegrowane, przy czym w części przypadków wiązało się to ze zmianą zarówno architektury, jak i technologii, w jakich system został wykonany. W związku z powyższym, posiadane zasoby informatyczne, w tym systemy i aplikacje, gwarantują, iż wsparcie użytkowników w realizacji zadań statutowych Kasy, jak również realizacja usług dla beneficjentów KRUS, będą realizowane przy zastosowaniu nowoczesnych środków informatycznych.

Z perspektywy rolnika – ubezpieczonego w KRUS – istotny jest stały rozwój **Portalu dla Rolników eKRUS**, który uruchomiony **został w 2016 r. jako odpowiedź** na rosnące potrzeby rolników w zakresie dostępności e-usług. Każdy z odwiedzających Portal eKRUS ma dostęp do treści dotyczącej podstawowych informacji o ubezpieczeniu społecznym i ubezpieczeniu zdrowotnym rolników, a także o świadczeniach przysługujących z tytułu ubezpieczenia. Po zarejestrowaniu się na Portal eKRUS możliwy jest dostęp do spersonalizowanych danych, m.in. danych ewidencyjnych, przebiegu ubezpieczenia, wykazu składek, a także do informacji o zbliżających się terminach płatności i wysokości składek. Korzystanie z Portalu eKRUS, zarówno w części ogólnodostępnej, jak i spersonalizowanej jest całkowicie bezpłatne.

Użytkownik posiadający konto ma możliwość opłacenia składek na ubezpieczenie społeczne rolników oraz ubezpieczenie zdrowotne, a także spłatę zadłużenia z tytułu tych składek w formie bezpośrednich zleceń płatniczych on-line na rachunek bankowy KRUS. Użytkownicy mogą także samodzielnie wygenerować e-zaświadczenia: zaświadczenie o okresach podlegania ubezpieczeniu społecznemu rolników, zaświadczenie o okresach podlegania i opłaceniu składek na ubezpieczenie zdrowotne, zaświadczenie o podleganiu ubezpieczeniu. Są to wygenerowane automatycznie dokumenty elektroniczne, opatrzone kwalifikowaną pieczęcią elektroniczną, które nie wymagają podpisu pracownika Kasy.

Portal eKRUS w ramach w pełni zautomatyzowanego modułu umożliwia użytkownikowi dokonanie zgłoszenia (bądź korekty zgłoszenia) do ubezpieczenia wypadkowego, chorobowego i macierzyńskiego oraz do ubezpieczenia zdrowotnego pomocników rolnika w okresie świadczenia pomocy w gospodarstwie na podstawie umowy o pomocy przy zbiorach. Możliwe jest także dokonanie płatności on-line składki

za pomocników, wyszukanie i przegląd składek pomocników oraz przegląd okresów podlegania ubezpieczeniu pomocników rolnika.

Ponadto w ramach prowadzonych prac rozwojowych Portalu eKRUS, udostępniona została funkcjonalność wyszukania i wypełnienia formularzy wniosków takich jak: wniosek o zasiłek macierzyński, wniosek o zasiłek macierzyński dla ojca dziecka, zgłoszenie wypadku, wniosek o jednorazowe odszkodowanie z tytułu stałego lub długotrwałego uszczerbku na zdrowiu spowodowanego wypadkiem przy pracy rolniczej, oświadczenie dotyczące działalności gospodarczej oraz wniosek w sprawie przedłużenia okresu wypłaty zasiłku chorobowego.

■ INFOLINIA

W trosce o zapewnienie łatwiejszego dostępu do informacji oraz wsparcia dla ubezpieczonych i świadczeniobiorców, Kasa Rolniczego Ubezpieczenia Społecznego uruchomiła infolinię. Celem infolinii jest usprawnienie komunikacji z interesantami, budowanie nowoczesnych i przyjaznych kanałów komunikacji oraz umożliwienie szybkiego uzyskania odpowiedzi na najczęściej pojawiające się pytania z zakresu działalności KRUS.

Za pośrednictwem infolinii można uzyskać informacje dotyczące:

- ubezpieczeń społecznych rolników,
- świadczeń przysługujących z systemu ubezpieczenia społecznego,
- działań z zakresu prewencji wypadkowej,
- rehabilitacji leczniczej,
- orzecznictwa lekarskiego.

Obsługa infolinii realizowana jest przez wykwalifikowanych konsultantów, którzy udzielają rzetelnych

informacji oraz pomagają w ukierunkowaniu dalszego postępowania w konkretnej sprawie.

Infolinia dostępna jest pod numerem telefonu **22 626 37 90**, od poniedziałku do piątku w godzinach **9:00–14:00**. W celu sprawnego połączenia się z właściwym obszarem tematycznym należy wybrać odpowiednią cyfrę, zgodną z komunikatem głosowym.

Konsultanci infolinii udzielają informacji o charakterze ogólnym, pomagają w zrozumieniu obowiązujących procedur oraz wskazują właściwe kroki, jakie należy podjąć w celu załatwienia sprawy. W razie potrzeby kierują również do odpowiednich jednostek organizacyjnych KRUS właściwych ze względu na miejsce zamieszkania interesanta.

Należy jednak podkreślić, że infolinia nie służy do prowadzenia postępowań administracyjnych. Za jej pośrednictwem nie jest możliwe składanie wyjaśnień, odwołań, skarg czy wniosków. W sprawach wymagających indywidualnej analizy lub rozstrzygnięcia, konieczny jest bezpośredni kontakt z właściwą jednostką organizacyjną Kasy.

Uruchomienie infolinii stanowi istotne udogodnienie dla osób korzystających z usług Kasy Rolniczego Ubezpieczenia Społecznego. Rozwiązanie to pozwala na oszczędność czasu, ograniczenie konieczności osobistych wizyt w placówkach oraz zapewnia wygodny dostęp do informacji bez wychodzenia z domu.

ZINTEGROWANY SYSTEM ZARZĄDZANIA ORAZ KONTROLA ZARZĄDCZA

W Kasie Rolniczego Ubezpieczenia Społecznego, dla podniesienia efektywności i skuteczności systemu zarządzania, minimalizacji ryzyk oraz w celu uzyskania satysfakcji zainteresowanych stron, zgodnie

z wymaganiami norm ISO 9001 i ISO/IEC 27001, opracowano i wdrożono w 2005 r. **System Zarządzania Jakością i Bezpieczeństwem Informacji**. W dniu 1 grudnia 2009 r. wdrożono **System Przeciwdziałania Zagrożeniom Korupcyjnym** i z trzech systemów zarządzania wdrożonych w KRUS utworzono **Zintegrowany System Zarządzania**. W 2019 r. System Przeciwdziałania Zagrożeniom Korupcyjnym został zastąpiony **Systemem Zarządzania Działaniami Antykorupcyjnymi**, zgodnym z wymaganiami normy ISO 37001.

Zintegrowany System Zarządzania obowiązuje we wszystkich jednostkach organizacyjnych Kasy i obejmuje w szczególności realizację zadań nałożonych na KRUS ustawą o ubezpieczeniu społecznym rolników.

Wdrożenie w Kasie Rolniczego Ubezpieczenia Społecznego w pierwszej kolejności systemu zarządzania jakością przyniosło efekty w postaci ujednoczenia i powiązania procesów zarządzania w obrębie certyfikowanych jednostek, które określono i opisano we wzajemnym oddziaływaniu oraz z uwzględnieniem podziału kompetencji dla poszczególnych stanowisk Kasy.

Implementacja Systemu Zarządzania Bezpieczeństwem Informacji pozwoliła Kasie na skorzystanie z najlepszych światowych wzorców związanych z bezpieczeństwem informacji, przy jednoczesnej możliwości potwierdzenia odpowiedniego poziomu ochrony danych poprzez niezależną certyfikację.

Wdrożenie Systemu Zarządzania Działaniami Antykorupcyjnymi jest potwierdzeniem obowiązujących w Kasie zasad uczciwości i rzetelności. Zostało to wyrażone przyjętą Polityką Antykorupcyjną Kasy Rolniczego Ubezpieczenia Społecznego i konsekwentnym jej przestrzeganiem. System ten eliminuje lub w znacznym

stopniu ogranicza możliwość występowania zjawisk korupcyjnych oraz potwierdza zaufanie do KRUS jako organizacji przejrzystej i profesjonalnie zarządzanej.

Przyznany Kasie Rolniczego Ubezpieczenia Społecznego w 2023 r. ósmy już Certyfikat Zintegrowanego Systemu Zarządzania, potwierdzający spełnienie wymagań norm ISO 9001 oraz ISO/IEC 27001 w obszarze **obsługi ubezpieczonych i świadczeniobiorców w zakresie zadań wynikających z ustawy z dnia 20 grudnia 1990 r. o ubezpieczeniu społecznym rolników oraz organizacji wsparcia rolników** przez niezależną jednostkę certyfikującą, dowodzi przejrzystości działania instytucji ubezpieczenia społecznego rolników oraz jej równoważnej pozycji wśród urzędów centralnych administracji państwowej, funkcjonujących zarówno w Polsce, jak i w innych krajach spełniających najwyższe wymagania jakości.

Korzyści uzyskane przez KRUS związane z wdrożeniem Systemu Zarządzania Jakością to przede wszystkim ograniczenie kosztów funkcjonowania organizacji, w tym związanych ze szkoleniem pracowników, wymianą informacji wewnętrznej oraz doprecyzowaniem procesów decyzyjnych.

Wymienione korzyści były widoczne już w krótkim czasie po zakończeniu wdrożenia. W dłuższym okresie można zaobserwować dalsze pozytywne efekty wynikające ze zmiany nastawienia otoczenia do urzędu. Należy do nich zaliczyć podniesienie poziomu jakości pracy wszystkich jednostek organizacyjnych Kasy, zwiększenie zaufania klientów do urzędu oraz jego kierownictwa, lepszą i sprawniejszą realizację zadań statutowych urzędu, większe zadowolenie ubezpieczonych i świadczeniobiorców KRUS oraz samych pracowników.

System Zarządzania Bezpieczeństwem Informacji w Kasie Rolniczego Ubezpieczenia Społecznego został zaprojektowany i wdrożony z myślą o ochronie

informacji niezależnie od formy jej występowania:

- w bardziej uporządkowany sposób opisuje reguły postępowania w określonych obszarach KRUS,
- pozwala przekładać cele stawiane przez kierownictwo na zadania dla poszczególnych pracowników,
- wdrożone mechanizmy mają sprzyjać wymogom prawa, w tym ustawy o ochronie danych osobowych, oraz gwarantować, że wszystkie dane przetwarzane oraz przechowywane w KRUS są w odpowiedni sposób chronione i zabezpieczane.

Każdy pracownik powinien czerpać zadowolenie i satysfakcję ze swojej pracy, a także mieć pewność, że w każdym momencie może sprawdzić poprawność wykonywanych przez siebie zadań czy trafność podjętych decyzji. Podstawą są tutaj wdrożone w Kasie **instrukcje, zasady bezpieczeństwa, procedury postępowania itp.** Inne korzyści, jakie system bezpieczeństwa informacji przynosi m.in. pracownikom KRUS, to:

- zmniejszenie ryzyka operacyjnego,
- wzmocnienie wiarygodności,
- zabezpieczenie przetwarzanych danych,
- obniżenie ryzyka utraty informacji,
- ustanowienie jednolitych zasad w zakresie bezpieczeństwa informacji,
- zapewnienie planów awaryjnych na wypadek nieprzewidzianych zdarzeń,
- rejestracja i analiza zaistniałych incydentów mających wpływ na bezpieczeństwo,
- jednoznacznie przydzielone odpowiedzialności i uprawnienia,
- świadomość wagi przetwarzanych informacji,
- świadomość istnienia zagrożeń w obszarze przetwarzania informacji,
- ochrona pracowników przed nieświadomym zachowaniem mającym negatywny wpływ na wizerunek KRUS i bezpieczeństwo przetwarzanych informacji.

System Zarządzania Działaniami Antykorupcyjnymi wdrożony w Kasie Rolniczego Ubezpieczenia

Spółecznego wychodzi naprzeciw przyjętej **Strategii Antykorupcyjnej Ministerstwa Rolnictwa i Rozwoju Wsi**, jak również realizuje zadania wynikające z Rządowego Programu Przeciwdziałania Korupcji na lata 2018–2020. Przy opracowywaniu dokumentacji dla tego systemu Kasa położyła szczególny nacisk na przejrzystość procedur i eliminowanie nadmiernej uznaniowości urzędnika. System ten opiera się bowiem na przejrzystych, jednoznacznych procedurach, z wyraźnym określeniem zakresu uprawnień, odpowiedzialności i marginesu swobody decyzyjnej. Jest też potwierdzeniem woli działania Kasy zgodnie z zasadami uczciwości i rzetelności, co zostało wyrażone przyjęciem **Polityki Antykorupcyjnej Kasy Rolniczego Ubezpieczenia Społecznego** i konsekwentnym jej przestrzeganiem.

Dzięki funkcjonującemu Systemowi Zarządzania Działaniami Antykorupcyjnymi pracownicy KRUS mają możliwość **aktywnego wpływu na sposób realizacji poszczególnych zadań** z zakresu swoich obowiązków. Warto podkreślić, że w przypadku zauważenia ryzyka pojawienia się zdarzenia korupcyjnego w realizowanych procesach, każdy z pracowników zobowiązany jest przekazać taką informację właściwej osobie (bezpośredniemu przełożonemu lub Koordynatorowi OR ds. Zintegrowanego Systemu Zarządzania, Pełnomocnikowi Prezesa KRUS ds. Zintegrowanego Systemu Zarządzania) wraz z proponowanym sposobem zmniejszenia takiego ryzyka, zgodnie z **„Procedurą postępowania w przypadku wystąpienia zdarzeń korupcyjnych”**. Co więcej, pracownicy, poprzez aktywne uczestnictwo we wdrażaniu systemu antykorupcyjnego, uzyskują potwierdzenie, że kierownictwo wyraża wolę eliminowania zagrożeń i działań korupcyjnych.

Korzyści z wdrożenia Systemu Zarządzania Działaniami Antykorupcyjnymi możemy rozpatrywać z punktu widzenia:

1) kierownictwa Kasy:

- budowanie wizerunku organizacji przejrzystej i profesjonalnie zarządzanej,
- pozyskiwanie informacji o nowych ryzykach i dookreślanie już zidentyfikowanych ryzyk związanych z działaniami organizacji,
- doprecyzowanie mapy ryzyk,
- zapewnienie przejrzystych zasad współpracy ze stronami zainteresowanymi,
- ograniczenie możliwości zagrożenia utraty środków finansowych w wyniku ewentualnych działań korupcyjnych;

2) pracowników:

- zapewnienie pracownikom poczucia bezpieczeństwa przez jasno i przejrzysto zdefiniowane procesy decyzyjne,
- jednoznacznie zdefiniowane zakresy uprawnień i odpowiedzialności,
- ochrona przed nieświadomymi zachowaniami i ich skutkami,
- doskonalenie organizacji na bazie zdobytych doświadczeń,
- zdefiniowanie postępowań w przypadku podejrzenia korupcji,
- odpowiednią procedurą postępowania w KRUS jest „Procedura postępowania w przypadku wystąpienia zdarzeń korupcyjnych”;

3) otoczenia:

- wzmacnianie opinii o KRUS jako organizacji traktującej problemy poważnie, która ich nie lekceważy i nie odkłada na dalszy plan.

Z dniem 1 stycznia 2010 r., zgodnie z ustawą z dnia 27 sierpnia 2009 r. o finansach publicznych, w Kasie Rolniczego Ubezpieczenia Społecznego została wdrożona **kontrola zarządcza**.

Kontrolę zarządczą stanowi ogół działań podejmowanych dla zapewnienia realizacji celów i zadań w sposób zgodny z prawem, efektywny, oszczędny

i terminowy. Wdrożenie kontroli zarządczej zapewnia Kasie realizację następujących celów:

- zgodność działalności z przepisami i procedurami,
- skuteczność i efektywność działania,
- wiarygodność sprawozdań,
- ochronę zasobów,
- przestrzeganie i promowanie zasad etycznego postępowania,
- efektywność i skuteczność przepływu informacji,
- zarządzanie ryzykiem.

Dla zapewnienia sprawnej i efektywnej realizacji celów, w KRUS zastosowano podejście procesowe. Wszystkie procesy ukazują punkty sprzężeń, wzajemnego oddziaływania lub zależności między sobą tak, aby przepływ informacji i tok postępowania przy wykonywaniu zadań odbywał się bez zakłóceń, według ściśle określonego porządku. Wyodrębnione zostały procesy główne, opisujące najistotniejsze działania Kasy Rolniczego Ubezpieczenia Społecznego, prowadzące do realizacji ustawowych zadań KRUS, oraz procesy pomocnicze – wspierające procesy główne i stanowiące ich uzupełnienie. W obrębie procesów zdefiniowano cele szczegółowe, procedury, mierniki oraz ich właścicieli. Wszystkie te elementy są nadzorowane, cyklicznie przeglądane i aktualizowane. Analiza danych uzyskanych z monitoringu poszczególnych procesów, pozwala ocenić stopień osiągnięcia celów oraz wskazać obszary, które wymagają podjęcia działań, prowadzących do usprawnienia realizacji zdefiniowanych celów i zadań.

Istotnym elementem kontroli zarządczej jest proces **zarządzania ryzykiem**, rozumiany jako identyfikacja, analiza i ocena zarówno zagrożeń, jak i szans mogących mieć wpływ na realizację celów i zadań. Podejmowane działania zaradcze oraz wykorzystanie zidentyfikowanych szans służą ograniczaniu negatywnych skutków oraz wspieraniu rozwoju jednostki.

Spełniając warunek zapewnienia adekwatnej, skutecznej i efektywnej kontroli zarządczej dotyczący monitorowania i oceny jej funkcjonowania, w Kasie Rolniczego Ubezpieczenia Społecznego przeprowadzana jest **samoocena stanu kontroli zarządczej**, zgodnie z 22 standardami kontroli zarządczej dla sektora finansów publicznych ujętymi w pięciu grupach:

- środowisko wewnętrzne,
- cele i zarządzanie ryzykiem,
- mechanizmy kontroli,
- informacja i komunikacja,
- monitorowanie i ocena.

Wyniki samooceny stanowią podstawę do podejmowania działań doskonalących oraz są wykorzystywane przy sporządzaniu **oświadczenia o stanie kontroli zarządczej** Prezesa KRUS, składanego zgodnie z obowiązującymi przepisami.

Corocznie Prezes KRUS, składa **oświadczenie o stanie kontroli zarządczej** do Ministra Rolnictwa i Rozwoju Wsi, w którym potwierdza, że wdrożone w Kasie rozwiązania są przestrzegane, są skuteczne i funkcjonują zgodnie z założeniami oraz pozwalają na bieżąco diagnozować ewentualne nieprawidłowości w zakresie zarządzania finansami publicznymi. Prezes KRUS, podpisując oświadczenie o stanie kontroli zarządczej dla całej jednostki, potwierdza także, że ogół rozwiązań zarządczych został zweryfikowany, a stosowane procedury są skuteczne. Zgodnie z dobrymi praktykami, w ramach oświadczenia przeanalizowane zostają wszystkie znane kierownictwu przypadki nieprawidłowości, wyjaśniane ich przyczyny i podjęte stosowne działania, mające na celu uniknięcie ich wystąpienia w przyszłości.

WSPÓŁPRACA MIĘDZYNARODOWA

Kasa Rolniczego Ubezpieczenia Społecznego od początku swojej działalności współpracuje z zagranicznymi instytucjami i organizacjami ubezpieczeniowymi w Europie i na świecie.

Międzynarodowe Stowarzyszenie Zabezpieczenia Społecznego (ISSA)

Członkostwo w ISSA uprawnia Kasę do uczestniczenia w pracach Stowarzyszenia, w organizowanych przez nie konferencjach, szkoleniach, sympozjach oraz kolokwium dotyczących ubezpieczeń, prewencji i rehabilitacji. Jest to unikatowa okazja do zapoznania się ze światowymi rozwiązaniami i trendami w tym zakresie.

KRUS aktywnie uczestniczy w pracach **Międzynarodowej Sekcji ISSA ds. Prewencji w Rolnictwie**. Sekcja ta została powołana do życia w 1969 r. i wypełnia zadania mające na celu zapobieganie wypadkom i chorobom zawodowym w odniesieniu do wszystkich osób zatrudnionych w rolnictwie i leśnictwie. Wyrazem uznania dla Kasy za działalność w ramach ISSA i zaangażowanie w rozwój Międzynarodowej Sekcji ISSA

ds. Prewencji w Rolnictwie było powierzenie naszej instytucji najważniejszych funkcji we władzach Sekcji oraz przeniesienie Sekretariatu Generalnego Sekcji z Niemiec do Polski. Kasa prowadzi Sekretariat Sekcji od 2007 r., a Prezes KRUS pełni funkcję Przewodniczącego Zarządu Sekcji i inicjuje działania promujące bezpieczną pracę i prewencję w gospodarstwie rolnym.

W 2017 r. Sekcja rozpoczęła **międzynarodową kampanię Wizji Zero – światowej strategii prewencji** rozumianej jako długofalowy proces dążenia do zera wypadków i urazów w pracy oraz wyeliminowania chorób zawodowych. Jest to nowe podejście do problemu prewencji w dziedzinie bezpieczeństwa pracy, które łączy trzy wymiary pracy człowieka: zdrowie, bezpieczeństwo i dobrostan. Strategia opiera się na **7 Złoty ch Zasadach**, których zastosowanie pomaga ograniczyć ryzyko niepożądanych zdarzeń.

Kasa przystąpiła do międzynarodowej kampanii popularyzującej Wizję Zero w **2018 r.** i tym samym stała się **oficjalnym Partnerem Wizji Zero**.

7 Złotych Zasad



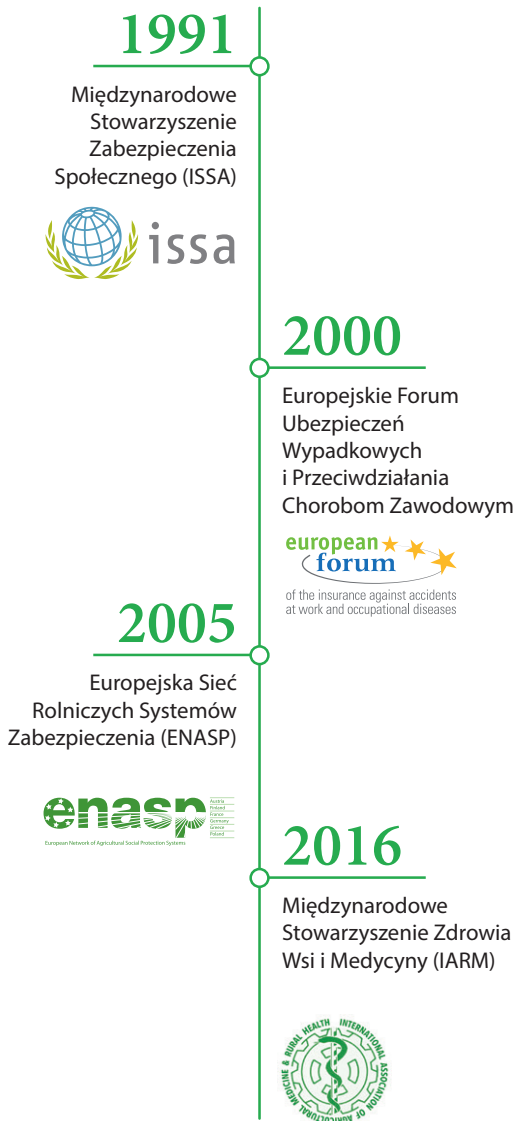
W maju 2019 r., w Kordobie, odbyło się **39. Międzynarodowe Kolokwium pt. „Wizja Zero – Strategia Prewencji w Rolnictwie”** zorganizowane przez Międzynarodową Sekcję ISSA ds. Prewencji w Rolnictwie we współpracy z Kasą Rolniczego Ubezpieczenia Społecznego. Głównym celem wydarzenia była promocja Wizji Zero jako światowej strategii prewencji w sektorze rolniczym. 13 czerwca 2019 r. na konferencji inauguracyjnej Strategię Wizji Zero w sektorze rolniczym w Polsce Kasa przedstawiła szereg działań prewencyjnych mających na celu dalszą poprawę bezpieczeństwa pracy i zdrowia rolników. W 2020 r., z uwagi na pandemię, spotkania międzynarodowe odbywały się w formie wideokonferencji. W 2021 r. Kasa współorganizowała międzynarodowe wydarzenia, jak symposium „SYM 16. Kultura bezpieczeństwa i higieny pracy w rolnictwie: rozwój z pokolenia na pokolenie” podczas XXII Światowego Kongresu Bezpieczeństwa i Zdrowia w Pracy.

Natomiast w 2022 r. Kasa współorganizowała w Rzymie 40. Międzynarodowe Kolokwium Międzynarodowej Sekcji ISSA ds. Prewencji w Rolnictwie pt.

„Bezpieczeństwo i higiena pracy w rozwoju rolnictwa” wraz z Międzynarodowym Stowarzyszeniem Instytucji Zabezpieczenia Społecznego (ISSA) oraz Międzynarodowym Funduszem Rozwoju Rolnictwa (IFAD). Celem tego jubileuszowego wydarzenia było uświadomienie zagrożeń i ryzyka związanego z rolnictwem oraz przedstawienie przykładów zarządzania nimi. Kolokwium było doskonałą okazją i cenną platformą dla ekspertów do wymiany doświadczeń i nowych inicjatyw, które przyczyniają się do zmniejszania liczby wypadków i chorób zawodowych, a tym samym do ochrony życia, zdrowia i dobrobytu rolników i mieszkańców wsi.

Ponadto Kasa brała czynny udział w wydarzeniach międzynarodowych, takich jak m.in.: wirtualny Szczyt Wizji Zero Japonia 2022, podczas którego Sekcja Rolnictwa ISSA zorganizowała sesję L „Agri(OSH)culture”, czy Światowe Forum Zabezpieczenia Społecznego (WSSF) w Marrakeszu, organizowane przez ISSA i CDG Prévoyance, podczas którego Sekcja zorganizowała interaktywną sesję pn.: „Transformacja prewencji i rola Wizji Zero”.

Rycina 1. Przynależność KRUS do organizacji międzynarodowych



W 2023 r. Kasa brała udział w Szczycie podsumowującym realizację strategicznych ram Komisji Europejskiej dotyczących bezpieczeństwa i higieny pracy na lata 2021–2027 w Sztokholmie oraz XXIII Światowym Kongresie Bezpieczeństwa i Zdrowia w Pracy w Sydney, podczas którego Sekcja Rolnictwa ISSA współorganizowała sesję techniczną pn.: „Po nitce do kłębka: jedna Wizja Zero dla wszystkich globalnych łańcuchów dostaw”. Działalność Kasy w zakresie prewencji w rolnictwie została szczególnie doceniona – w uznaniu osiągnięć w propagowaniu strategii „Wizji Zero” w rolnictwie przyznano KRUS nagrodę „ISSA VISION ZERO Award: From Commitment to Impact”.

W 2024 r. przedstawiciele Kasy uczestniczyli w Regionalnym Forum Zabezpieczenia Społecznego ISSA dla Europy w Porto. Podczas Forum zostały wręczone prestiżowe wyróżnienia w ramach Nagrody ISSA za Dobrą Praktykę dla Europy oraz nowe Specjalne Wyróżnienie ISSA za Innowacyjność. Kasa otrzymała nagrody za dwa projekty:

- eKRUS: Usługi cyfrowe dla rolników ubezpieczonych w KRUS,
- Konkurs Filmowy dla Młodzieży „Moja Wizja Zero”

W 2025 r. Kasa współorganizowała w Krakowie 41. Międzynarodowe Kolokwium Międzynarodowej Sekcji ISSA ds. Prewencji w Rolnictwie pt. „Rola prewencji dla zrównoważonego rozwoju społecznego w rolnictwie” wraz z Uniwersytetem Rolniczym w Krakowie, projektem unijnym „SafeHabitus wzmacnianie systemów innowacji w zakresie wiedzy na temat zdrowia i bezpieczeństwa w gospodarstwach rolnych”, Centralnym Instytutem Ochrony Pracy – Państwowym Instytutem Badawczym oraz Państwową Inspekcją Pracy. Głównym celem Kolokwium było stworzenie forum wymiany najnowszych dokonań i dobrych praktyk w zakresie prewencji w rolnictwie w jej wielu aspektach, aby umożliwić lepszą ochronę życia, zdrowia

Źródło: Opracowanie KRUS.

i dobrostanu rolników. Realizacja zasad BHP w gospodarstwach rolnych to nie tylko upowszechnianie, ale także zmiana nawykowych praktyk i wprowadzanie profesjonalnej kultury pracy, która realnie wpływa na jakość życia rolników i pozostałych mieszkańców obszarów wiejskich. Ponadto przedstawiciele Kasy wzięli udział w Światowym Forum Zabezpieczenia Społecznego (WSSF) w Malezji, współorganizowanym przez ISSA oraz malezyjską Organizację Zabezpieczenia Społecznego PERKESO i malezyjski Fundusz Emerytalny Pracowników EPF. Podczas tego wydarzenia, w Strefie Innowacji, zaprezentowali oni działalność Kasy w zakresie prewencji i rehabilitacji.

Europejskie Forum Ubezpieczeń Wypadkowych i Przeciwdziałania Chorobom Zawodowym

Celem działalności Forum jest wymiana doświadczeń oraz informacji dotyczących skutecznej ochrony przed ryzykami zawodowymi w miejscu pracy, zdobytych przez organizacje i instytucje członkowskie.

Po raz pierwszy Kasa przejęła prezydencję w Europejskim Forum. W jej ramach w 2026 roku w Warszawie zostanie zorganizowana konferencja pt.: „Bądź zdrowy: dbaj o zdrowie fizyczne i psychiczne” oraz posiedzenia grup roboczych i Walne Zgromadzenie Forum.

Europejska Sieć Rolniczych Systemów Zabezpieczenia Społecznego (ENASP)

KRUS aktywnie działa w Sieci ENASP, do której należy pięć instytucji europejskich obsługujących system zabezpieczenia społecznego rolników: Polska – KRUS, Francja – MSA, Austria – SVS, Niemcy – SVLFG oraz Finlandia – MELA. W pracach ENASP uczestniczą również, w roli obserwatora, przedstawiciele innych instytucji zabezpieczenia społecznego. Priorytetami działalności Sieci są:

- obrona i wzmacnianie wartości oraz zasad zabezpieczenia społecznego rolników opartych na zasadach solidarności i spójności terytorialnej,

- reprezentowanie interesów zabezpieczenia społecznego rolników wobec instytucji Unii Europejskiej,
- wymiana informacji oraz dobrych praktyk pomiędzy członkami Sieci w celu wypracowania narzędzi, dzięki którym organizacje członkowskie będą mogły lepiej odpowiadać na wspólne potrzeby.

W ramach działalności w ENASP Kasa uczestniczyła m.in. w ogólnoeuropejskim badaniu poświęconym ubóstwu i wykluczeniu ludności z terenów wiejskich.

Międzynarodowe Stowarzyszenie Zdrowia Wsi i Medycyny (IARM)

Kasa Rolniczego Ubezpieczenia Społecznego odegrała istotną rolę w rozwoju Międzynarodowego Stowarzyszenia Zdrowia Wsi i Medycyny (wcześniej: Międzynarodowe Stowarzyszenie Medycyny Pracy w Rolnictwie i Ochrony Zdrowia Ludności Wiejskiej – IAAMRH).

KRUS od początku swojego funkcjonowania wspierał Stowarzyszenie w jego działalności, aktywnie uczestnicząc w pracach kolejnych Kongresów tego Stowarzyszenia.

Współpraca Kasy Rolniczego Ubezpieczenia Społecznego ze Stowarzyszeniem rozpoczęła się w połowie lat 90. W latach 2000–2002 przy KRUS działał Sekretariat Generalny Stowarzyszenia. W 2000 r. członkowie kierownictwa KRUS zasiadali również w Zarządzie ówczesnego IAAMRH oraz sprawowali funkcję przewodniczącego jednej z komisji Stowarzyszenia.

W następnych latach współpraca Kasy ze Stowarzyszeniem została zawieszona. Od 2016 r. **KRUS jest ponownie członkiem Stowarzyszenia IARM.**

Współpraca bilateralna

Spotkania w ramach organizacji międzynarodowych sprzyjają także rozwojowi współpracy bilateralnej. Przynależność Kasy do ISSA i włączenie się do prac

w Międzynarodowej Sekcji ISSA ds. Prewencji w Rolnictwie przyczyniły się do nawiązania dwustronnej współpracy i wymiany doświadczeń w zakresie realizowanych działań związanych z systemem zabezpieczenia społecznego rolników z wieloma organizacjami, m.in. z niemiecką Instytucją **Ubezpieczeniową na rzecz Rolnictwa, Leśnictwa i Ogrodnictwa** (niem. *Sozialversicherung für Landwirtschaft, Forsten und Gartenbau – SVLFG*) oraz z austriackim **Zakładem Ubezpieczeń Społecznych dla Samozatrudnionych** (niem. *Sozialversicherungsanstalt der Selbständigen – SVS*).

Jednym z najważniejszych zagranicznych partnerów Kasy jest **Rolnicza Kasa Wzajemnej Pomocy Społecznej** (fr. *Mutualité Sociale Agricole – MSA*) z Francji. Francuski system zabezpieczenia społecznego rolników był odniesieniem przy tworzeniu koncepcji systemu ubezpieczenia społecznego rolników w Polsce. Na mocy bilateralnego porozumienia z 1992 r. rozpoczęto współpracę na zasadzie partnerstwa pomiędzy ówczesnymi 49 Oddziałami Regionalnymi Kasy Rolniczego Ubezpieczenia Społecznego i 54 Kasami Departamentalnymi MSA. Współpraca ta polegała

na wymianie grup specjalistów z różnych dziedzin zabezpieczenia społecznego. Efektem współpracy był m.in. zakończony w 2004 r. pilotażowy program „**Projekt 5. Miejscowości**” prowadzony pod patronatem i przy finansowym wsparciu Ministerstwa Rolnictwa, Leśnictwa i Rybołówstwa we Francji, we współpracy z Ambasadą Francji oraz przedstawicielstwem Unii Europejskiej. Przedsięwzięcie to pozwoliło znaleźć rozwiązania umożliwiające rodzinom z terenów wiejskich wyjście z trudnych warunków ekonomicznych oraz przezwyciężenie problemów społecznych. Wyniki prac opublikowano w „Poradniku Dobrych Praktyk” pod tytułem „Projekt 5. Miejscowości”.

Do ważnych kierunków działalności KRUS należy współpraca z litewskim **Państwowym Zarząd Funduszu Zabezpieczenia Społecznego SODRA**, z którym porozumienie zostało podpisane w 1993 r. i było odnawiane do 2023 r. Dzięki współpracy eksperci z SODRA oraz KRUS corocznie mieli okazję zapoznać się ze szczegółowymi rozwiązaniami w systemach ubezpieczeń obu krajów oraz z organizacją pracy w powołanych do tego celu instytucjach. W 2024 r. nie podjęto kontynuacji dotychczasowej współpracy z uwagi na zmiany zakresu działania litewskiej instytucji SODRA.

Kasa utrzymuje liczne **kontakty z wieloma innymi instytucjami zabezpieczenia społecznego** w Europie, np. z MELA z Finlandii, z DGUV czy Deutsche Renten-versicherung Bund z Niemiec. Realizuje także umowy dwustronne o zabezpieczeniu społecznym: z Australią, Kanadą, Republiką Korei, Republiką Macedonii, Republiką Mołdawii, Ukrainą, Mongolią, Republiką Turcji, Państwem Izrael, Republiką Białorusi i Stanami Zjednoczonymi Ameryki, a także porozumienie z rządem Quebecu.





UBEZPIECZENIA W ROLNICTWIE

materiały i studia

KOMUNIKACJA SPOŁECZNA I DZIAŁALNOŚĆ WYDAWNICZA

Kasa Rolniczego Ubezpieczenia Społecznego **upowszechnia informacje na temat szerokiego zakresu swojej działalności**. Czyni to za pośrednictwem stron: www.gov.pl/krus, www.gov.pl/krus/bip, dane.gov.pl/pl, portalu dla rolników **eKRUS**, mediów społecznościowych, a także w ramach **współpracy z mediami** zajmującymi się tematyką rolnictwa i ubezpieczeń społecznych rolników. W ramach tej współpracy publikowane są artykuły w gazetach, magazynach rolniczych, realizowane są audycje radiowe i telewizyjne, a także zamieszczane informacje na portalach internetowych. Materiały dotyczące działalności KRUS upowszechniane są także w wydawnictwach instytucji współpracujących z Kasą. Istotna jest również działalność bieżąca, czyli udzielanie odpowiedzi na pytania dziennikarzy dotyczące wszelkich aspektów funkcjonowania Kasy. Działalność informacyjna prowadzona jest zarówno na szczeblu Centrali, jak i na poziomie oddziałów regionalnych oraz placówek terenowych KRUS.

Czasopismo „Ubezpieczenia w Rolnictwie – Materiały i Studia”

Kasa Rolniczego Ubezpieczenia Społecznego prowadzi nieustanne działania na rzecz poprawy zabezpieczenia potrzeb rolników, m.in. poprzez poszukiwanie praktycznych rozwiązań w sferze ubezpieczeń społecznych rolników w Unii Europejskiej i na świecie. Dotyczy to zarówno różnych form ubezpieczeń majątkowych i osobowych, jak i rozwiązań prawnych, organizacyjnych oraz ekonomiki rolnictwa. Kasa inicjuje w tym zakresie współpracę naukową oraz wymianę doświadczeń międzynarodowych, które od 1999 r. upowszechnia i dokumentuje **czasopismo „Ubezpieczenia w Rolnictwie – Materiały i Studia”**. Od 2020 r. czasopismo wydawane jest jako półrocznik.

Materiały z dziedziny ubezpieczeń społecznych przyjmowane są do następujących działań:

- organizacja, ekonomia i problemy społeczne,
- ochrona zdrowia i rehabilitacja,
- ustawodawstwo i orzecznictwo,

- ubezpieczenia na świecie,
- dokumentacja i statystyka.

Wokół czasopisma udało się zgromadzić **gremium wybitnych specjalistów i przedstawicieli świata nauki** z wiodących uczelni oraz instytucji zarówno polskich, jak i zagranicznych.

Czasopismo przeszło pozytywnie proces **ewaluacji ICI Journals Master List** i jest indeksowane w międzynarodowej bazie czasopism naukowych **Index Copernicus** (uzyskało wskaźnik ICV 2024 – 94,67).

Czasopismo wydawane jest w trybie „**early birds**” (inaczej: „ahead of print” - publikacja artykułu w wersji elektronicznej poprzedzająca publikację w wersji drukowanej) na licencji Creative Commons Uznanie autorstwa 4.0 Międzynarodowe (CC BY 4.0) i stosuje tzw. zasadę **double-blind review** (tożsamość recenzentów nie jest znana autorom, a tożsamość autorów nie jest znana recenzentom). Jego pełna wersja elektroniczna dostępna jest na stronie internetowej pod adresem: www.ojs.academicon.pl/ur/about oraz www.gov.pl/web/krus/czasopismo-ubezpieczenia-w-rolnictwie---materialy-i-studia, dzięki czemu trafia do szerokiego grona odbiorców. Wersja drukowana (w nakładzie 1 000 egzemplarzy) kolportowana jest nieodpłatnie wśród instytucji administracji publicznej, instytucji rządowych oraz ośrodków naukowych.

Więcej informacji:

e-mail: czasopismo@krus.gov.pl, tel. 22 592 66 12, 22 592 65 74, 22 592 66 86.

Dodatkowe informacje na temat czasopisma Kasy Rolniczego Ubezpieczenia Społecznego znajdują się na stronie internetowej pod adresem: www.ojs.academicon.pl/ur/about oraz www.gov.pl/web/krus/czasopismo-ubezpieczenia-w-rolnictwie---materialy-i-studia



KASA ROLNICZEGO
UBEZPIECZENIA SPOŁECZNEGO

www.gov.pl/krus