

Z E S P Ó Ł

DS. OCENY RYZYKA ZAGROŻEŃ DLA ZDROWIA LUB ŻYCIA LUDZI ZWIĄZANYCH Z UŻYWANIEM NOWYCH SUBSTANCJI PSYCHOAKTYWNYCH

CH.PN.002.2.2026

Warszawa, dnia 19 czerwca 2026 r.

Uchwała nr 2/2026

Zespołu do spraw oceny ryzyka zagrożeń dla zdrowia lub życia ludzi związanych z używaniem nowych substancji psychoaktywnych z dnia 11 czerwca 2026 r.

Na podstawie art. 18a ust. 1 oraz art. 18b ust. 1 pkt 3 ustawy z dnia 29 lipca 2005 r. o przeciwdziałaniu narkomanii (Dz.U.2023.1939) uchwała się, co następuje:

§ 1

Rekomenduje się umieszczenie substancji **MDMB-INACA ((2S)-2-[(1H-indazolo-3-karboxylo)amino]-3,3-dimetylobutanian metylu)** w załączniku nr 3 do rozporządzenia Ministra Zdrowia z dnia 17 sierpnia 2018 r. w sprawie wykazu substancji psychotropowych, środków odurzających oraz nowych substancji psychoaktywnych (Dz.U.2024.1139 ze zm.) jako **nowej substancji psychoaktywnej**.

§ 2

Uchwała wchodzi w życie z dniem jej podjęcia.

Przewodniczący Zespołu

Paweł Grzesiowski
Główny Inspektor Sanitarny

/dokument podpisany elektronicznie/

KARTA OCENY SUBSTANCJI MDMA-INACA

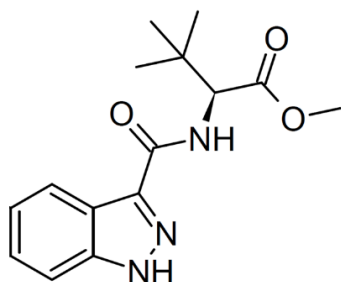
1. **Symbol związku:** MDMA-INACA

2. **Status prawny (krajowy i międzynarodowy):**

Nie występuje w załącznikach nr 1, nr 2 lub nr 3 rozporządzenia Ministra Zdrowia w sprawie wykazu substancji psychotropowych, środków odurzających oraz nowych substancji psychoaktywnych (Dz.U. z 2024 r. poz. 1139 ze zm.).[1]

Substancja jest kontrolowana w Finlandii, Słowenii, na Litwie oraz we Włoszech [2].

3. **Wzór strukturalny:**



4. **Nazwa IUPAC:** (2S)-2-[(1H-indazolo-3-karbonylo)amino]-3,3-dimetylobutanian metylu

5. **Synonimy:** MDMA-INACA

6. **Wzór sumaryczny:** C₁₅H₁₉N₃O₃

7. **Masa molowa:** 289,33 g/mol

8. **Numer CAS:** 2709672-58-0

9. **Charakterystyka substancji:**

MDMA-INACA jest pochodną indazolo-3-karboksamidu. Substancja jest strukturalnie zbliżona do MDMA-5-Br-INACA i ADB-INACA, substancji kontrolowanych jako nowe substancje psychoaktywne w załączniku nr 3 rozporządzenia Ministra Zdrowia z dnia 17 sierpnia 2018 r. w sprawie wykazu substancji psychotropowych, środków odurzających oraz nowych substancji psychoaktywnych (Dz.U. z 2024 r. poz. 1139 ze zm.). MDMA-INACA różni się od MDMA-5Br-INACA brakiem podstawnika bromowego w pozycji 5 pierścienia fenyłowego rdzenia indazolu, natomiast od ADB-INACA różni się rodzajem grupy przyłączonej. MDMA-INACA wykazuje również podobieństwo strukturalne do MDMA-4en-PINACA, kontrolowanej jako substancja psychotropowa grupy II-P w załączniku nr 1 ww. rozporządzenia. Różni się od niej brakiem łańcucha bocznego. Ogólnie substancja budową przypomina substancje ujęte w grupie III-NPS (syntetyczne kannabinoidy), ale brak łańcucha bocznego (jednego w czterech elementach struktury, decydujących o przynależności do tej grupy) sprawia, że nie można jej zaliczyć do tej grupy.

10. **Mechanizm oddziaływania:**

a) **dane literaturowe**

Z dostępnych obecnie informacji na temat aktywności, siły działania i/lub toksyczności MDMA-INACA wynika, że substancja ta wykazuje pewną psychoaktywność pomimo braku grupy stanowiącej łańcuch boczny w pozycji 1 indazolu. Zbadano, że MDMA-INACA wykazuje aktywność wobec receptora kannabinoidowego (CB1 i CB2), jednak siła działania jest zmniejszona w porównaniu do odpowiedników zawierających łańcuch boczny [3,4].

b) **dane inne**

Brak danych.

11. **Aktywność farmakologiczna:**

Uważa się, że substancja jest słabsza niż podobne substancje zawierające łańcuch boczny jak MDMB-4en-PINACA.

12. **Dostępność:** Pozbawione łańcucha bocznego syntetyczne kannabinoidy (w tym MDMB-INACA), wprowadzane są na rynek jako niekontrolowane prekursory innych syntetycznych kannabinoidów, jako „w połowie gotowe” syntetyczne kannabinoidy, czasami jako „zestaw chemiczny” z innymi związkami wymaganymi do zakończenia reakcji. W niektórych przypadkach sprzedawane są razem z instrukcją, jak przeprowadzić syntezę.
13. **Informacja o identyfikacji substancji:**
 - a) **na terenie Polski:** Substancja zidentyfikowana jednokrotnie przez Centralne Laboratorium Kryminalistyczne Policji (w IV kwartale 2025 r.).
 - b) **poza Polską:** Francja, Słowenia, Turcja, Włochy, Niemcy, Rumunia, Chorwacja, Bułgaria, Grecja, Austria, Dania, Portugalia, Holandia, Hiszpania, Finlandia, Litwa i Cypr [2].
14. **Potwierdzone przypadki zatruc i zgonów:**
 - a) **na terenie Polski:** brak danych.
 - b) **poza Polską:** brak danych.
15. **Wykorzystanie w przemyśle:**

Nie jest wykorzystywana w przemyśle.
16. **Inne informacje:** brak.
17. **Opinia Zespołu:**

W dniu 11 czerwca 2026 r. Zespół do spraw oceny ryzyka zagrożeń dla zdrowia lub życia ludzi związanych z używaniem nowych substancji psychoaktywnych zarekomendował Ministrowi Zdrowia umieszczenie substancji MDMB-INACA w wykazie nowych substancji psychoaktywnych, stanowiącym załącznik nr 3 do rozporządzenia Ministra Zdrowia w sprawie wykazu substancji psychotropowych, środków odurzających oraz nowych substancji psychoaktywnych (Dz.U. z 2024 r. poz. 1139 ze zm.).
18. **Literatura.**
 - [1] Rozporządzenie Ministra Zdrowia w sprawie wykazu substancji psychotropowych, środków odurzających oraz nowych substancji psychoaktywnych (Dz.U. z 2024 r. poz. 1139 ze zm.).
 - [2] Agencja Unii Europejskiej ds. Narkotyków, EWS MDMB-INACA (2026)
 - [3] Deventer M.H. i in. Drug Testing and Analysis, 2025, 17 2148-2158.
 - [4] Green H. I in. Archives of Toxicology (2025), 99, 3343–3353.