

ZARZĄDZENIE NR 14/2026
REGIONALNEGO DYREKTORA OCHRONY ŚRODOWISKA
w GORZOWIE WIELKOPOLSKIM

z dnia 27 kwietnia 2026 r.

w sprawie wyznaczenia szlaku udostępnionego dla ruchu pieszego, rowerowego i jazdy konnej wierzchem oraz w sprawie udostępnienia drogi dla ruchu pojazdów poza drogami publicznymi, w rezerwacie przyrody „Lipiennikowe Bagno”

Na podstawie art. 15 ust. 1 pkt 15 i 18 ustawy z dnia 16 kwietnia 2004 r. o ochronie przyrody (Dz. U. z 2026 r. poz. 13 i 426) zarządza się, co następuje:

§ 1. Wyznacza się szlak udostępniony dla ruchu pieszego, rowerowego i jazdy konnej wierzchem w rezerwacie przyrody „Lipiennikowe Bagno”.

§ 2. Udostępnia się dla ruchu pojazdów poza drogami publicznymi drogę w rezerwacie przyrody „Lipiennikowe Bagno”.

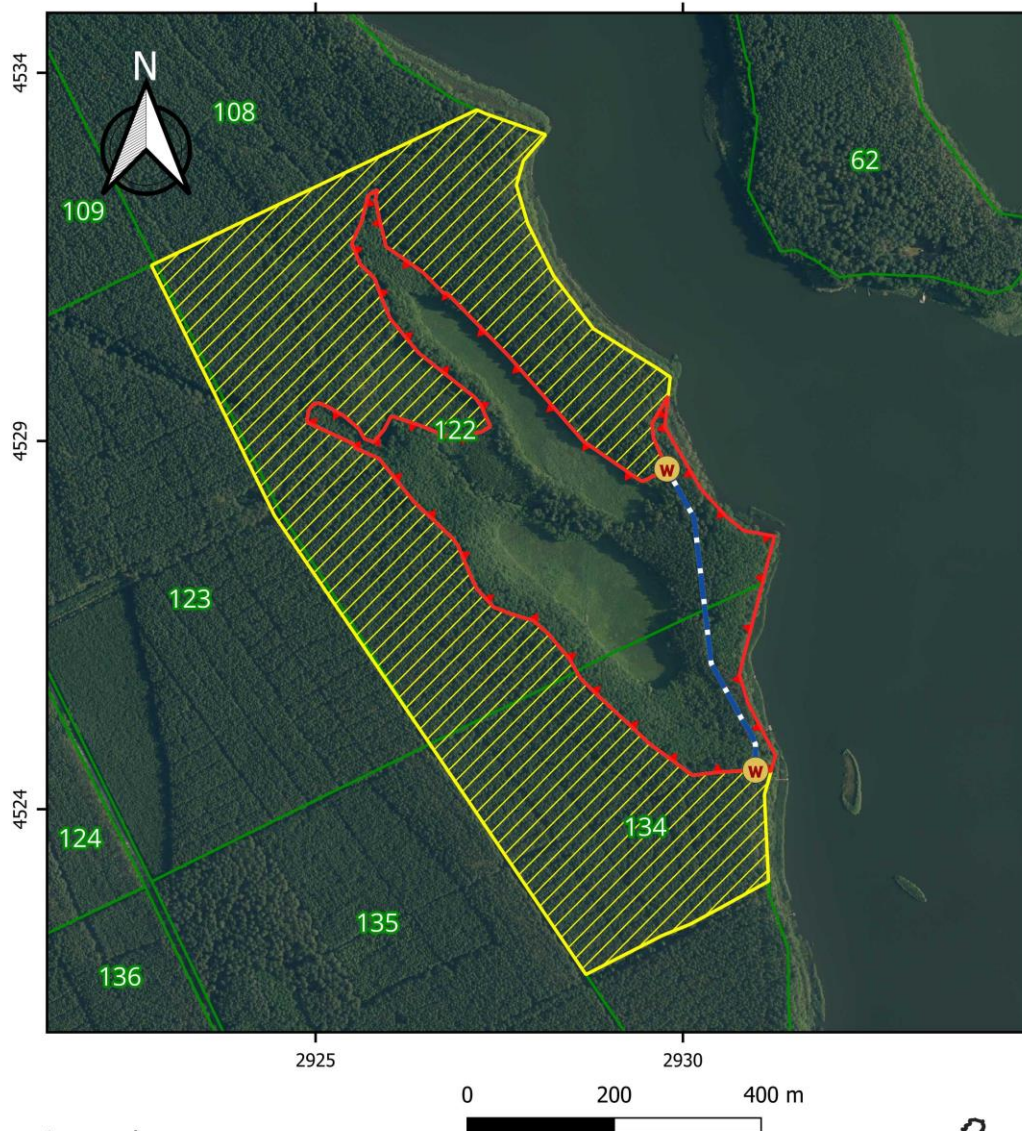
§ 3.1. Szlak udostępniony dla ruchu pieszego, rowerowego i jazdy konnej wierzchem pełniący jednocześnie funkcję udostępnionej drogi dla ruchu pojazdów poza drogami publicznymi zlokalizowany jest na terenie Nadleśnictwa Sława Śląska, w granicach administracyjnych gminy Nowa Sól, w powiecie nowosolskim w województwie lubuskim.

2. Przebieg udostępnionego szlaku pieszego, rowerowego i jazdy konnej wierzchem, pełniącego jednocześnie funkcję udostępnionej drogi dla ruchu pojazdów poza drogami publicznymi określa załącznik do zarządzenia.

§ 4. Zarządzenie wchodzi w życie z dniem podpisania.

Załącznik do zarządzenia nr 14/2026
Regionalnego Dyrektora Ochrony Środowiska w Gorzowie Wielkopolskim
z dnia 27 kwietnia 2026 r. w sprawie wyznaczenia szlaku udostępnionego dla ruchu
pieszego, rowerowego i jazdy konnej wierzchem oraz w sprawie udostępnienia drogi dla ruchu pojazdów
poza drogami publicznymi, w rezerwacie przyrody „Lipiennikowe Bagno”

PRZEBIEG SZLAKU UDOSTĘPNIONEGO DLA RUCHU PIESZEGO, ROWEROWEGO I JAZDY KONNEJ WIERZCHEM ORAZ DROGI UDOSTĘPNIONEJ DLA RUCHU POJAZDÓW POZA DROGAMI PUBLICZNYMI W REZERWACIE PRZYRODY „LIPIENNIKOWE BAGNO”



Legenda

- wejście/wyjście z rezerwatu
- szlak turystyczny/droga wyznaczona dla ruchu pojazdów poza drogami publicznymi
- granica rezerwatu przyrody Lipiennikowe Bagno
- otulina rezerwatu przyrody
- granica oddziałów leśnych

Układ współrzędnych: PL-1992

1. Mapa podkładowa: ortofotomapa (usługa przeglądania), Główny Urząd Geodezji i Kartografii, data dostępu 14 kwietnia 2026 r.
2. Dane Nadleśnictw – granice oddziałów i wydzieleń leśnych: Bank Danych o Lasach (usługa pobierania), data dostępu 14 kwietnia 2026 r.



UZASADNIENIE

Rezerwat przyrody „Lipiennikowe Bagno” został uznany Zarządzeniem Regionalnego Dyrektora Ochrony Środowiska w Gorzowie Wielkopolskim z dnia 19 lutego 2026 r. w sprawie uznania za rezerwat przyrody „Lipiennikowe Bagno” (Dz. Urz. Woj. Lubuskiego z 2026 r. poz. 350).

Zgodnie z art. 131 ust. 1 ustawy z dnia 3 października 2008 r. *o udostępnianiu informacji o środowisku i jego ochronie, udziale społeczeństwa w ochronie środowiska oraz ocenach oddziaływania na środowisko* (Dz. U. z 2024, poz. 1112 ze zm.) do zadań regionalnego dyrektora ochrony środowiska należy m. in. ochrona i zarządzanie formami ochrony przyrody w zakresie i na zasadach określonych ustawą z dnia 16 kwietnia 2004 r. *o ochronie przyrody*. W związku z powyższym, Regionalny Dyrektor Ochrony Środowiska w Gorzowie Wielkopolskim wykonując wyżej określone kompetencje, a także z uwagi na zaistniałe przesłanki, o których mowa poniżej, na podstawie art. 15 ust. 1 pkt 15 i 18 ustawy *o ochronie przyrody* wydał niniejszy akt prawny w formie zarządzenia, wskazując przebieg szlaku udostępnionego dla ruchu pieszego, rowerowego i jazdy konnej wierzchem pełniącego jednocześnie funkcję udostępnionej drogi dla ruchu pojazdów poza drogami publicznymi w rezerwacie przyrody „Lipiennikowe Bagno”.

Celem ochrony rezerwatu przyrody „*Lipiennikowe Bagno*” jest zachowanie ze względu na szczególne wartości przyrodnicze i naukowe populacji lipiennika Loesela *Liparis loeselii* wraz z jego siedliskiem.

Z wnioskiem o udostępnienie rezerwatu przyrody w formie wyznaczenia szlaku pieszo-rowerowego oraz jazdy konnej wierzchem, a także udostępnienie drogi dla ruchu pojazdów poza drogami publicznymi zwróciło się Nadleśnictwo Sława Śląska po konsultacji z Gospodarstwem Rybackim w Sławie.

Regionalny Dyrektor Ochrony Środowiska w Gorzowie Wielkopolskim, mając na względzie oczekiwania Wnioskodawcy oraz uwzględniając oczekiwania społeczne, a także fakt, iż zorganizowanie oraz ukierunkowanie ruchu turystycznego w rezerwacie pozwoli ograniczyć niekontrolowaną penetrację oraz zaśmiecanie rezerwatu, niniejszym zarządzeniem wyznaczył szlak udostępniony dla ruchu pieszego, rowerowego i jazdy konnej wierzchem oraz drogę udostępnioną dla ruchu pojazdów poza drogami publicznymi, tworząc formalne ramy prawne dla możliwości przemieszczania się zainteresowanych osób w granicach przedmiotowego obszaru chronionego, zapewniając jednocześnie, brak wpływu na cele ochrony przyrody rezerwatu przyrody.