




ZARZĄDZENIE NR 16/2026
REGIONALNEGO DYREKTORA OCHRONY ŚRODOWISKA
w Lublinie
z dnia 17 czerwca 2026 r.
w sprawie ustanowienia zadań ochronnych dla rezerwatu przyrody
„Suśle Wzgórza”

Na podstawie art. 22 ust. 2 pkt. 2 ustawy z dnia 16 kwietnia 2004 roku o ochronie przyrody (tekst jedn. Dz.U. z 2026 r. poz. 13 ze zm.)

zarządza się, co następuje:

- § 1. Ustanawia się na cztery lata zadania ochronne dla rezerwatu przyrody „Suśle Wzgórza”, zwanego dalej „rezerwatem”.
- § 2. Zadania ochronne, o których mowa w § 1, obejmują:
- 1) identyfikację i ocenę istniejących i potencjalnych zagrożeń wewnętrznych i zewnętrznych oraz sposoby eliminacji lub ograniczenia tych zagrożeń i ich skutków, które są określone w załączniku nr 1 do zarządzenia;
 - 2) opis sposobów ochrony czynnej ekosystemów i gatunków zwierząt, z podaniem rodzaju, rozmiaru i lokalizacji poszczególnych zadań, które są określone w załączniku nr 2 do zarządzenia;
 - 3) wskazanie obszarów objętych ochroną czynną.
- § 3. Nadzór nad wykonaniem zarządzenia sprawuje Regionalny Konserwator Przyrody w Lublinie.
- § 4. Zarządzenie wchodzi w życie z dniem podpisania.

Regionalny Dyrektor Ochrony Środowiska
w Lublinie

Beata Siewicz

Załącznik nr 1 do zarządzenia nr 16/2026
Regionalnego Dyrektora Ochrony
Środowiska w Lublinie
z dnia 17. czerwca 2026 r.

Identyfikacja i ocena istniejących i potencjalnych zagrożeń wewnętrznych i zewnętrznych oraz sposoby eliminacji lub ograniczenia tych zagrożeń i ich skutków.

Lp.	Identyfikacja i ocena istniejących i potencjalnych zagrożeń wewnętrznych i zewnętrznych	Sposoby eliminacji lub ograniczania tych zagrożeń i ich skutków
1.	Zagrożenie istniejące wewnętrzne: sukcesja roślinności zielnej oraz drzew i krzewów, prowadząca do pogarszania się warunków siedliskowych, właściwych dla kolonii zwartych susłów perełkowanych.	Utrzymanie użytkowania kośno-pastwiskowego siedliska na obszarze rezerwatu.
2.	Zagrożenie istniejące wewnętrzne i zewnętrzne: nadmierny wzrost liczebności lokalnej populacji lisów zagrażający kolonii zwartej susła perełkowanego.	Redukcja liczebności lokalnej populacji lisów.

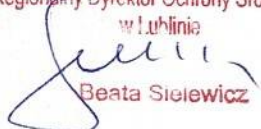
Regionalny Dyrektor Ochrony Środowiska
w Lublinie

Beata Sielewicz

Załącznik nr 2 do zarządzenia nr 161/2026
Regionalnego Dyrektora Ochrony
Środowiska w Lublinie
z dnia 14. czerwca 2026 r.

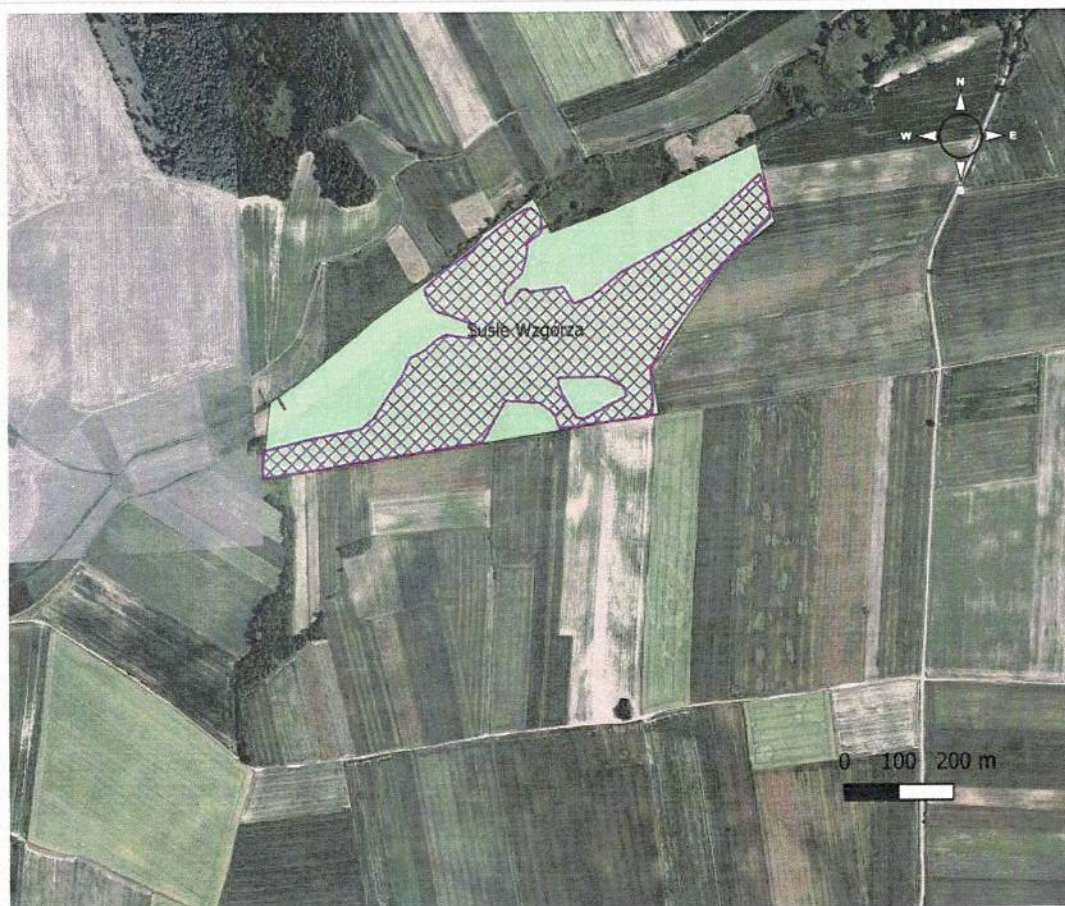
Opis sposobów ochrony czynnej ekosystemów i gatunków z podaniem rodzaju, rozmiaru i lokalizacji poszczególnych zadań.

Lp.	Rodzaj zadań ochronnych	Rozmiar zadań ochronnych	Lokalizacja zadań ochronnych
1.	Wypas krów lub innych kopytnych zwierząt gospodarskich (owce, konie, kozy) na wybranych powierzchniach w obrębie rezerwatu w terminie od około 15 maja do około 31 sierpnia, w zależności od zasobności murawy pastwiskowej.	do 16 ha	gmina: Dołhobyczów obręb: Chochłów działka o nr ewid. 89
	W zależności od intensywności prowadzonego wypasu dwu lub trzykrotne koszenie lub dokaszanie roślinności zielonej w okresie od 1 maja do 15 października, z zebraniem i wywiezieniem skoszonej biomasy poza obręb rezerwatu lub/i zużyciem jej gospodarczo w jakiegokolwiek inny, dopuszczony przez prawo sposób.	do 16 ha w zależności od wybranej powierzchni prowadzonego wypasu	gmina: Dołhobyczów obręb: Chochłów działka o nr ewid. 89
2.	Odstrzał lisów z lokalnej populacji gatunku.	do 20 osobn.	obszar rezerwatu wraz z terenem przyległym w promieniu do 2 km
3.	Wykonanie monitoringu kolonii susła perełkowanego.	cała powierzchnia rezerwatu	obszar rezerwatu

Regionalny Dyrektor Ochrony Środowiska
w Lublinie

Beata Siewicz

Załącznik nr 3 do zarządzenia nr 161/2026
Regionalnego Dyrektora Ochrony
Środowiska w Lublinie
z dnia 1. czerwca 2026 r.

Mapa z lokalizacją działań ochronnych w rezerwacie przyrody „Suśle Wzgórza”



Objaśnienia

- granica rezerwatu przyrody
- koszenie roślinności zielonej
/wypas zwierząt gospodarskich

Regionalny Dyrektor Ochrony Środowiska
w Lublinie

Beata Siewic
Beata Siewic

UZASADNIENIE

Zarządzenie Regionalnego Dyrektora Ochrony Środowiska w Lublinie w sprawie ustanowienia zadań ochronnych dla rezerwatu przyrody „Suśle Wzgórza” wynika z art. 22 ust. 2 pkt 2 ustawy z dnia 16 kwietnia 2004 r. o ochronie przyrody (tekst jedn. Dz. U. z 2026 r. poz. 13 ze zm.), zgodnie z którym dla rezerwatów przyrody, do czasu ustanowienia planu ochrony, regionalny dyrektor ochrony środowiska ustanawia, w drodze zarządzenia, zadania ochronne.

Rezerwat przyrody „Suśle Wzgórza”, o powierzchni 27,11 ha, został utworzony na podstawie Zarządzenia Ministra Ochrony Środowiska, Zasobów Naturalnych i Leśnictwa z dnia 11 grudnia 1995 r. w sprawie uznania za rezerwaty przyrody (M. P. z 1995 r. Nr 5, poz. 58). Celem ochrony rezerwatu jest zachowanie ze względów naukowych i dydaktycznych stanowiska susła perełkowanego.

Ze względu na występowanie susła perełkowanego, gatunku z Załącznika II Dyrektywy 92/43/EWG, na mocy rozporządzenia Ministra Środowiska z dnia 13 kwietnia 2010 r. w sprawie siedlisk przyrodniczych oraz gatunków będących przedmiotem zainteresowania Wspólnoty, a także kryteriów wyboru obszarów kwalifikujących się do uznania lub wyznaczenia jako obszary Natura 2000 (Dz. U. z 2010 r. Nr 77, poz. 510), obszar rezerwatu objęty został ochroną w formie obszaru Natura 2000, jako specjalny obszar ochrony siedlisk Suśle Wzgórza PLH060019.

Głównym zagrożeniem w rezerwacie jest zaniechanie kośno-pastwiskowego użytkowania, prowadzące do zarastania terenu roślinnością zielną oraz podrostem drzew i krzewów, co powoduje pogorszenie warunków siedliskowych dla populacji susła perełkowanego, będącej przedmiotem ochrony rezerwatu. Jednym z podstawowych warunków, jakie musi spełniać siedlisko susła perełkowanego, dla którego bardzo ważne jest szerokie pole obserwacji, jest poza odpowiednim składem gatunkowym murawy, systematyczne utrzymywanie jej na odpowiednio niskim poziomie.

W związku z tym, dla zachowania walorów przyrodniczych rezerwatu, niezbędne jest prowadzenie czynnej ochrony polegającej na wypasie i koszeniu murawy. Wypasanie murawy należy prowadzić, w oparciu o stado krów lub innych kopytnych zwierząt gospodarskich, których obsada, w miarę możliwości, zostanie dostosowana do powierzchni w oparciu o liczbę przeliczeniową wg współczynnika przeliczania sztuk rzeczywistych na DJP. Poprzez koszenie należy zachować odpowiednią wysokość murawy. Niedopuszczalne jest zbyt niskie koszenie, prowadzące do niszczenia murawy lub pozostawienie trawy zbyt wysokiej. Jej wysokość po skoszeniu powinna być zbliżona do wysokości trawy pozostającej po wypasie krów. Powstała biomasa powinna zostać zebrana i wywieziona poza teren rezerwatu lub/i zużyta gospodarczo w jakikolwiek inny, dopuszczony przez prawo sposób.

Należy również zaznaczyć, że izolacja siedliska susłów w rezerwacie, w przypadku zaistnienia optymalnych warunków pogodowych (stabilna mroźna zima z pokrywą śnieżną oraz ciepły okres wiosenny) może prowadzić do punktowych przegęszczeń lokalnej kolonii susłów perełkowanych, co powoduje przede wszystkim zmniejszenie powierzchni arealów osobniczych, a tym samym ograniczenie dostępu do pokarmu. Z tej przyczyny dochodzi do częstych konfliktów pomiędzy osobnikami, co w konsekwencji powoduje obniżenie płodności osobników, prowadzące nawet do całkowitego zahamowania rozrodu u samic. Jednak przy obecnym stanie kolonii, przy tak niedużej liczbie osobników sytuacja taka nie będzie miała miejsca przez najbliższe sezony. W związku z powyższym, dopiero przy stwierdzeniu

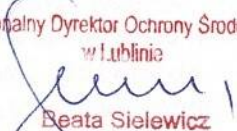
przegęszczeń, aby przeciwdziałać ewentualnym tego typu negatywnym mechanizmom wewnątrzpopulacyjnym należy przeprowadzać odłowy susłów perelkowanych z miejsc o największym zagęszczeniu osobników i reintrodukować w przygotowane miejsca o odpowiednich warunkach siedliskowych.

W sąsiedztwie rezerwatu stwierdzono nadmierny wzrost liczebności lokalnej populacji lisów. Drapieżniki te zagrażają populacji susła perelkowanego. W związku z powyższym należy wykonać odstrzał lisów na obszarze rezerwatu oraz na terenie przyległym, w celu ograniczenia presji drapieżniczej na chroniony gatunek.

Wykonanie zaplanowanych zabiegów ochronnych jest niezbędne dla utrzymania właściwego stanu ochrony przyrody w rezerwacie „Suśle Wzgórza”, a jednocześnie w obszarze Natura 2000.

Zaplanowane zabiegi ochronne wpisują się w działania ochronne obszaru Natura 2000 Suśle Wzgórza PLH060019, ustanowione Zarządzeniem Regionalnego Dyrektora Ochrony Środowiska w Lublinie, z dnia 18 czerwca 2014 r., w sprawie ustanowienia zadań ochronnych dla obszaru Natura 2000 Suśle Wzgórza PLH060019 (Dz. Urz. Woj. Lubel. z 2014 r. poz. 2330 ze zm.).

Regionalna Dyrekcja Ochrony Środowiska w Lublinie posiada zapewnienie finansowania zadań ochronnych objętych niniejszym zarządzeniem ze środków Programu Fundusze Europejskie na Infrastrukturę, Klimat, Środowisko 2021-2027 (FENIKS) w ramach projektu pn.: „Wdrażanie działań z zakresu ochrony czynnej na obszarach Natura 2000”.

Regionalny Dyrektor Ochrony Środowiska
w Lublinie

Beata Siewewicz