

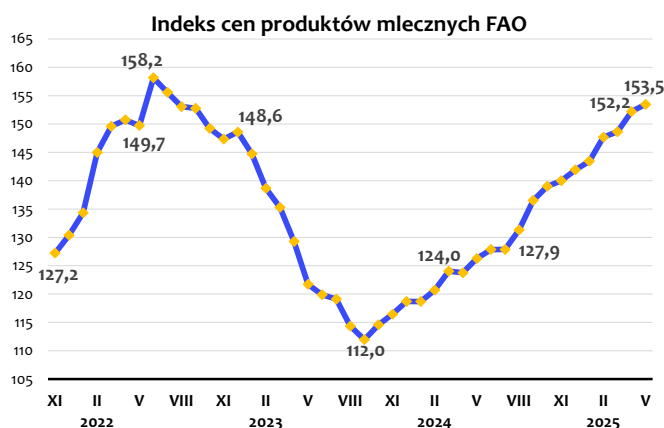
## RYNEK PRODUKTÓW MLECZNYCH

- Indeks cen produktów mlecznych FAO w maju 2025 r. na najwyższym poziomie od lipca 2022 r.
- Tygodniowy wzrost cen zbytu masła konfekcjonowanego, przy stabilizacji cen masła w blokach.
- Tygodniowy wzrost ceny zbytu pełnego mleka w proszku, przy znaczącym spadku ceny odtłuszczonego mleka w proszku.
- Dalszy tygodniowy spadek cen zbytu serów Edamski i Gouda.

### TENDENCJE CENOWE

#### Indeks cen produktów mlecznych FAO

Według danych Organizacji Narodów Zjednoczonych do spraw Wyżywienia i Rolnictwa w maju 2025 r. kontynuowany był wzrost wartości indeksu cen produktów mlecznych FAO. Wskaźnik ten ukształtował się na poziomie **153,5 pkt**, o 1,3 pkt wyższym niż kwietniu br. oraz o 27,2 pkt wyższym niż przed rokiem<sup>1</sup>.



Źródło: opracowanie Biura Analiz i Strategii KOWR na podstawie FAO Food Price Index. Data odczytu 9.06.2025 r.

Na wzrost wartości indeksu cen wpływ miały rosnące ceny masła, PMP i sera. Międzynarodowe ceny masła pozostały na historycznie wysokim poziomie, podtrzymywane przez silny popyt z Azji i Bliskiego Wschodu, na tle zmniejszających się dostaw mleka w Australii. Jednak spadek popytu na masło pochodzące z Unii Europejskiej ograniczył dalszy wzrost jego cen. Rosnące ceny sera były wynikiem utrzymującego się popytu w gastronomii – szczególnie w Azji Wschodniej i Południowo-Wschodniej – oraz ograniczonej dostępności w Unii Europejskiej. Ceny pełnego mleka w proszku wzrosły wsparte zwiększonymi zakupami z Chin i ograniczonym wzrostem podaży.

#### Ceny zbytu artykułów mleczarskich w Polsce w dniach 26 maja – 1 czerwca 2025 r.

Zakłady mleczarskie monitorowane w ramach Zintegrowanego Systemu Rolniczej Informacji Rynkowej MRiRW w dniach 26.05 – 1.06.2025 r. zbywały **masło w blokach**, podobnie jak w poprzednim tygodniu, przeciętnie po **29,80 zł/kg**, o 3% taniej niż przed miesiącem. **Masło konfekcjonowane** sprzedawano po **31,11 zł/kg**

Towar	Cena bez VAT	Zmiana tygodniowa
<b>W zbycie wg ZSRIR 26.05 – 1.06.2025 r.</b>		
masło [zł/kg]:		
w blokach	29,80	↔
konfekcjonowane	31,11	↑↑
mleko w proszku [zł/kg]:		
odtłuszczone (OMP)	10,05	↓
pełne (PMP)	19,55	↑↑
ser [zł/kg]:		
Edamski	21,16	↓↓
Gouda	21,33	↓↓
<b>W skupie wg GUS – kwiecień 2025 r.</b>		<b>Zmiana miesięczna</b>
mleko surowe [zł/hl]	226,99	↓

(6,22 zł za 200 gramową kostkę), o 1% drożej niż w poprzednim tygodniu, ale o 3% taniej niż przed miesiącem. Cena masła w blokach była wyższa niż przed rokiem o 19%, a masła konfekcjonowanego – o 17%.

Cena zbytu **odtłuszczonego mleka w proszku** wyniosła **10,05 zł/kg** i była o 9% niższa niż tydzień wcześniej oraz o 4% niższa niż przed miesiącem. Za **pełne mleko w proszku** uzyskiwano **19,55 zł/kg**, o 2% więcej niż tydzień wcześniej, ale nieznacznie (o 2 gr/kg) mniej niż przed miesiącem. W porównaniu z notowaniami sprzed roku OMP było o 2% tańsze, a PMP – o 23% droższe.

Krajowi producenci zbywali **ser Edamski** przeciętnie po **21,16 zł/kg**, o 1% taniej niż tydzień wcześniej oraz o 3% taniej niż przed miesiącem. Cena **sera Gouda** wyniosła **21,33 zł/kg** i była o 1% niższa niż przed tygodniem, ale nieco (o 0,4%) wyższa niż miesiąc wcześniej. Ser Edamski był droższy niż przed rokiem o 15%, a ser Gouda – o 7%.

#### Ceny produktów mlecznych na rynkach zagranicznych

Na aukcji, która odbyła się **3 czerwca 2025 r.** na platformie handlowej **GlobalDairyTrade** indeks cen **GDT**<sup>2</sup>, w odniesieniu do poprzedniego notowania, uległ obniżeniu o 1,6%. W czasie sesji sprzedano 16,3 tys. ton artykułów mleczarskich.

Na **GDT 3 czerwca 2025 r.** za **masło** płacono **7 811 USD/t**, nieznacznie (o 10 USD/t) mniej niż w poprzednim notowaniu (z 20.05.br.) i o 2% mniej niż przed miesiącem. Cena **sera Cheddar** wyniosła **4 759 USD/t** i była o 5% niższa niż dwa tygodnie wcześniej oraz o 14% niższa niż przed miesiącem. Za **odtłuszczone mleko w proszku** uzyskiwano **2 807 USD/t**, nieco (o 0,4%) mniej niż w poprzednim notowaniu oraz o 1% mniej niż przed miesiącem. Cena **pełnego mleka w proszku** wyniosła **4 173 USD/t** i była o 4% niższa niż 20.05.2025 r. oraz o 5% niższa niż przed miesiącem. W porównaniu z cenami sprzed roku masło było droższe o 14%, ser Cheddar – o 12%, OMP – o 3%, a PMP – o 20%.

<sup>1</sup> Indeks cen produktów mlecznych FAO obliczany na podstawie średnich miesięcznych zmian cen masła, serów, OMP i PMP ważonych wielkością eksportu, lata 2014–2016 = 100.

<sup>2</sup> Indeks cen GDT - średnia ważona procentowych zmian cen wszystkich produktów sprzedanych podczas aukcji. Więcej informacji: <https://www.globaldairytrade.info>

## Ceny zbytu (netto) masła, odtłuszczonego mleka w proszku i pełnego mleka w proszku (według ZSRIR MRiRW)

Tydzień	Masło ekstra konfekcjonowane			Masło ekstra w blokach			Odtłuszczone mleko w proszku			Pełne mleko w proszku		
	zł/kg	tygodniowa zmiana w % <sup>1)</sup>	EUR/kg <sup>2)</sup>	zł/kg	tygodniowa zmiana w % <sup>1)</sup>	EUR/kg <sup>2)</sup>	zł/kg	tygodniowa zmiana w % <sup>1)</sup>	EUR/kg <sup>2)</sup>	zł/kg	tygodniowa zmiana w % <sup>1)</sup>	EUR/kg <sup>2)</sup>
07-13.04.25	31,80	0,0	7,43	30,72	0,1	7,17	10,56	-1,2	2,47	19,11	0,5	4,46
14-20.04.25	31,66	-0,4	7,39	30,69	-0,1	7,16	10,43	-1,2	2,43	19,53	2,2	4,56
21-27.04.25	31,87	0,7	7,45	30,54	-0,5	7,14	10,34	-0,8	2,42	19,50	-0,2	4,56
28.04-04.05.25	32,17	0,9	7,53	30,77	0,7	7,20	10,50	1,5	2,46	19,57	0,4	4,58
05-11.05.25	31,59	-1,8	7,41	30,44	-1,1	7,13	11,71	11,5	2,74	19,15	-2,1	4,49
12-18.05.25	31,63	0,1	7,45	29,88	-1,8	7,03	10,27	-12,3	2,42	19,11	-0,2	4,50
19-25.05.25	30,90	-2,3	7,26	29,79	-0,3	7,00	11,01	7,2	2,59	19,10	-0,1	4,49
<b>26.05-01.06.25</b>	<b>31,11</b>	<b>0,7</b>	<b>7,33</b>	<b>29,80</b>	<b>0,0</b>	<b>7,02</b>	<b>10,05</b>	<b>-8,7</b>	<b>2,37</b>	<b>19,55</b>	<b>2,4</b>	<b>4,61</b>
Miesięczna zmiana ceny w %	x	-3,3	x	x	-3,2	x	x	-4,3	x	x	-0,1	x
Roczna zmiana ceny w %	x	16,8	x	x	18,9	x	x	-1,9	x	x	23,1	x

1) zmiany cen w % odnoszą się do cen prezentowanych w zł/kg

2) wg średniego kursu EBC w danym tygodniu; kurs w ostatnim prezentowanym okresie 26.05 - 1.06.25: 1 EUR = 4,2439 PLN

## Ceny skupu mleka bez VAT wg siedziby producenta

Województwa	w kwietniu 2025 r.	Zmiana ceny w %	
	w zł/hl	miesięczna	roczna
POLSKA	<b>226,99</b>	-0,4	12,1
Dolnośląskie	<b>228,60</b>	-0,4	12,9
Kujawsko-pomorskie	<b>220,45</b>	0,2	13,8
Lubelskie	<b>224,68</b>	-0,8	12,1
Lubuskie	<b>229,05</b>	0,3	13,0
Łódzkie	<b>217,70</b>	-0,0	12,3
Małopolskie	<b>215,41</b>	0,5	14,0
Mazowieckie	<b>224,72</b>	-1,8	12,3
Opolskie	<b>227,03</b>	-1,3	10,9
Podkarpackie	<b>220,76</b>	-0,6	13,6
Podlaskie	<b>237,88</b>	0,4	10,6
Pomorskie	<b>219,61</b>	0,7	12,6
Śląskie	<b>226,85</b>	-0,7	12,3
Świętokrzyskie	<b>221,33</b>	-0,4	12,0
Warmińsko-mazurskie	<b>233,17</b>	1,5	14,0
Wielkopolskie	<b>223,15</b>	-0,6	12,1
Zachodniopomorskie	<b>218,30</b>	-0,3	12,4

Źródło: opracowanie Biura Analiz i Strategii KOWR na podstawie danych GUS.

## Ceny produktów mlecznych na rynkach zagranicznych

	Jednostka miary	Średnia cena	Zmiana średniej ceny w %			Średnia cena w zł/kg*
			tygodniowa	miesięczna	roczna	
<b>Ceny na rynkach wewnętrznych UE w dniach 24-28.05.2025 r.</b>						
<b>Masło w blokach</b>						
Niemcy	EUR/kg	7,45	2,1	1,7	14,6	<b>31,62</b>
Francja	EUR/kg	7,46	0,3	-4,8	22,4	<b>31,67</b>
Niderlandy	EUR/kg	7,30	1,0	0,0	9,3	<b>30,99</b>
<b>Odtłuszczone mleko w proszku</b>						
Niemcy	EUR/kg	2,42	0,4	1,3	-2,8	<b>10,27</b>
Francja	EUR/kg	2,39	0,1	0,3	-2,5	<b>10,14</b>
Niderlandy	EUR/kg	2,39	0,0	0,8	-3,6	<b>10,14</b>
<b>Pełne mleko w proszku</b>						
Niemcy	EUR/kg	4,39	0,0	0,0	15,5	<b>18,63</b>
Francja	EUR/kg	4,53	1,6	3,2	17,4	<b>19,23</b>
Niderlandy	EUR/kg	4,25	0,5	-1,2	13,9	<b>18,04</b>
<b>Ceny światowe (na bazie FOB - w portach Europy Zachodniej) z 23.05.2025 r.</b>						
Masło	USD/t	8 125	-5,5 <sup>1/</sup>	-5,7	21,3	<b>30,47</b>
OMP	USD/t	2 713	0,0 <sup>1/</sup>	-1,4	3,8	<b>10,17</b>
PMP	USD/t	4 888	-0,8 <sup>1/</sup>	-1,8	21,8	<b>18,33</b>

1/ Zmiana średniej ceny w portach Europy Zachodniej w odniesieniu do notowania z 9.05.2025 r.

\* Z przeliczenia według kursu NBP:

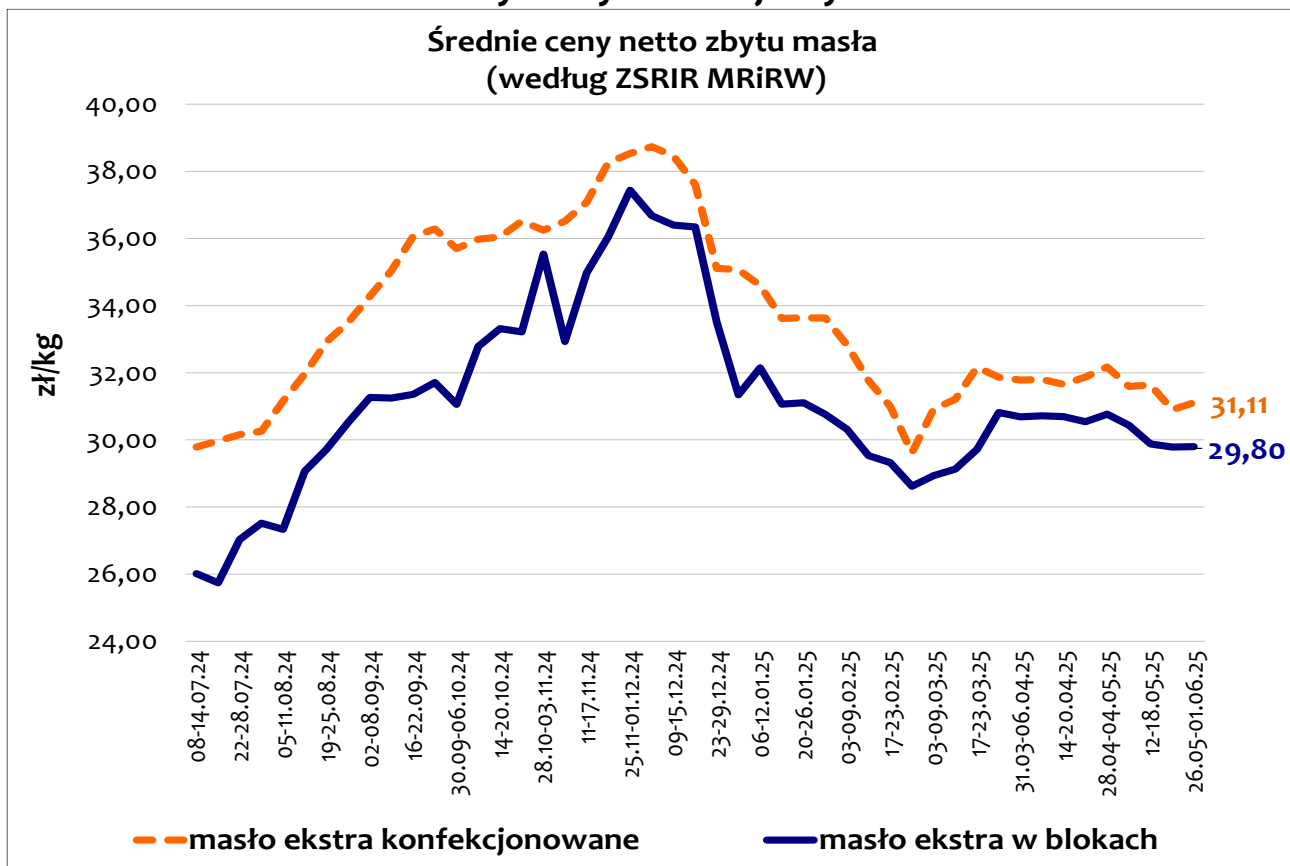
Średni kurs z 28.05.2025 r.: 1 EUR = 4,2447 PLN

Średni kurs z 23.05.2025 r.: 1 USD = 3,7506 PLN

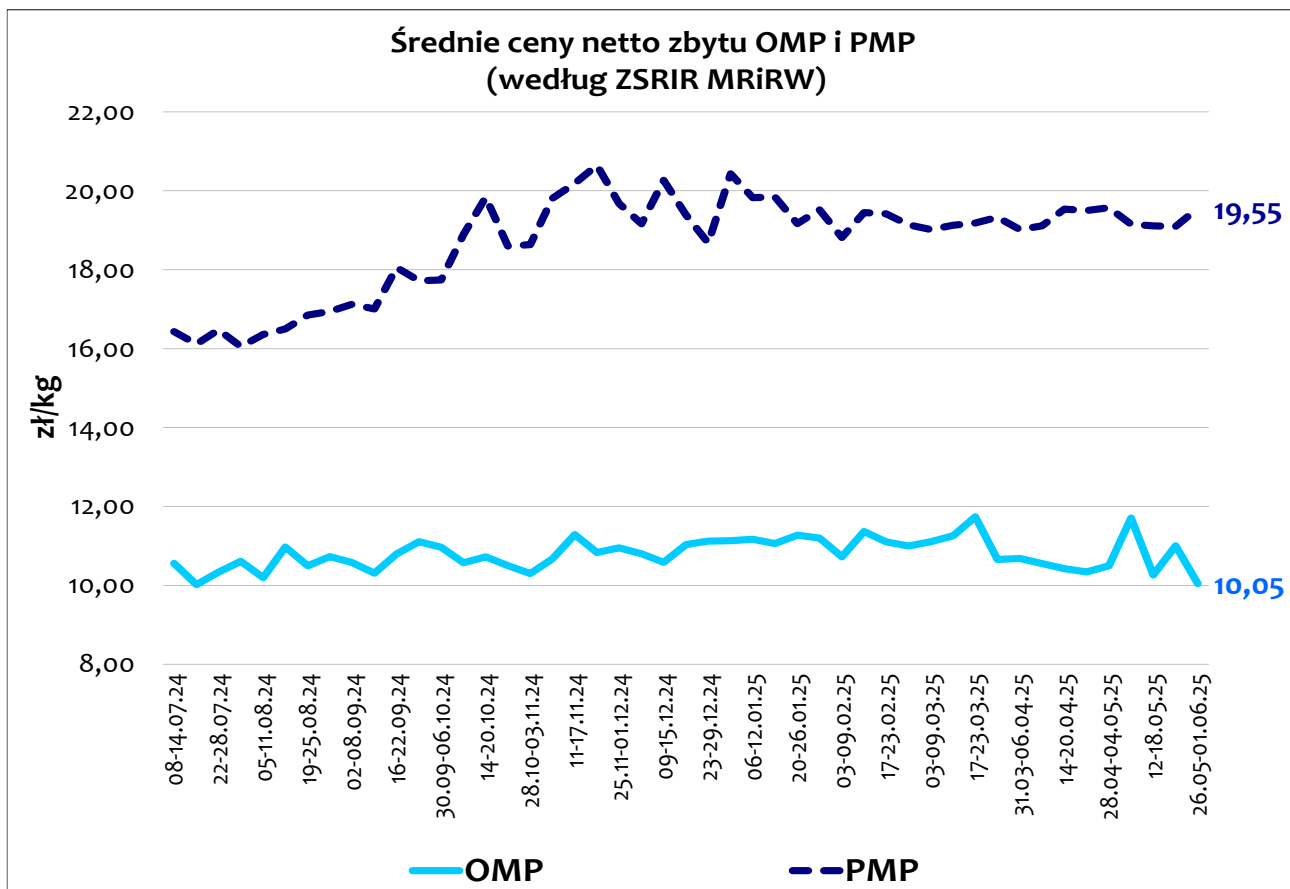
Źródło: opracowanie Biura Analiz i Strategii KOWR na podstawie danych CLAL i NBP.

### Ceny na rynku krajowym

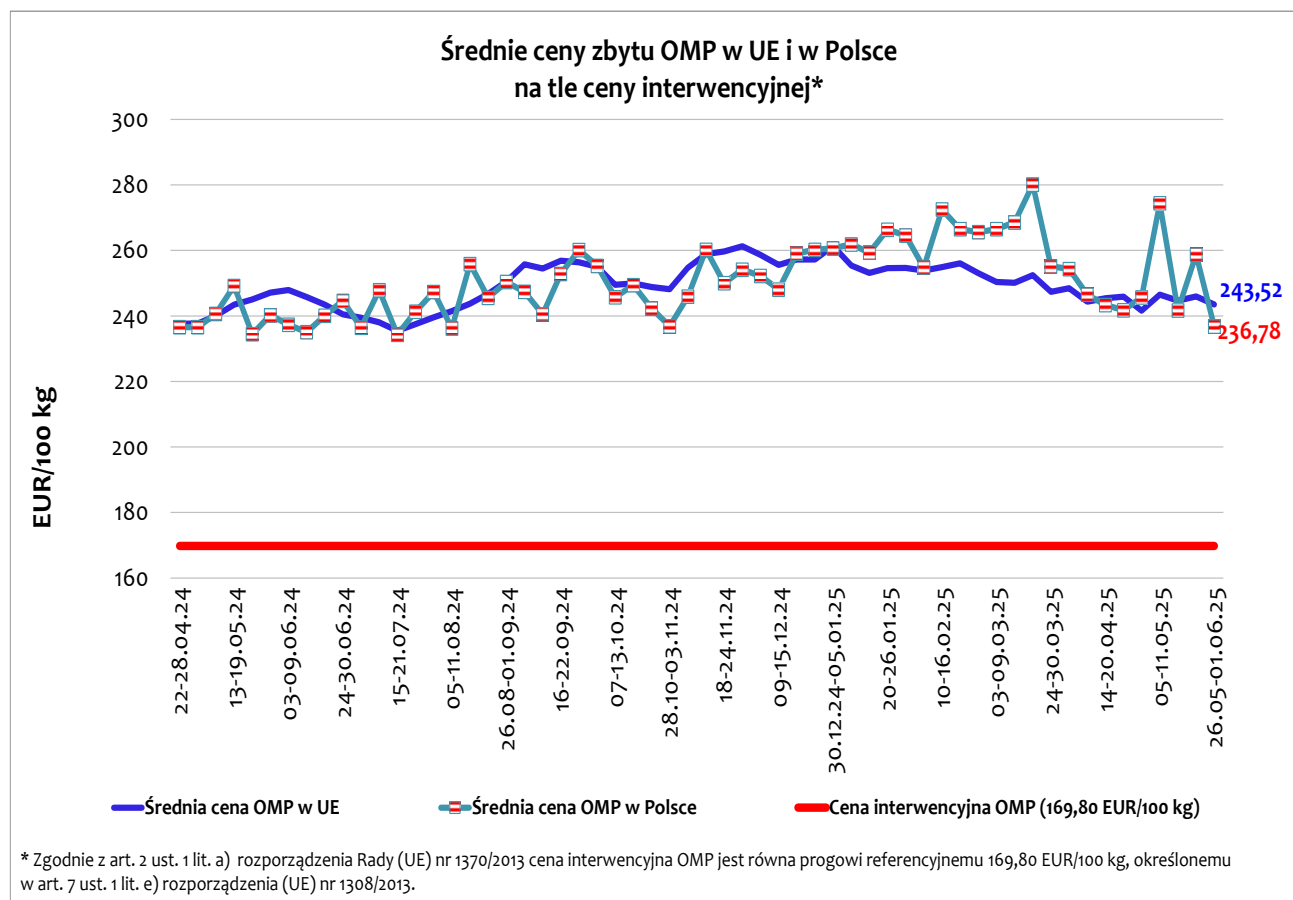
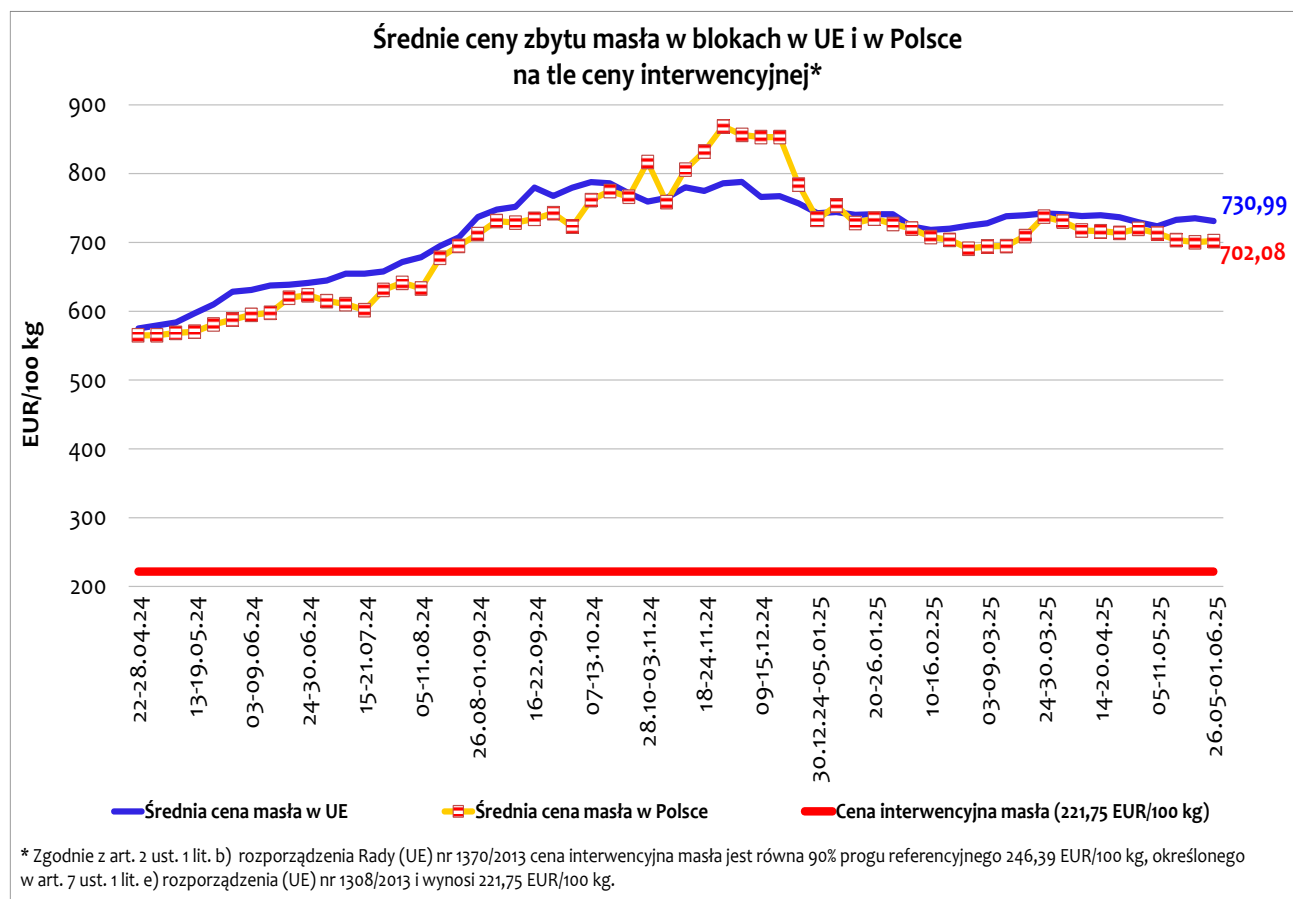
Średnie ceny netto zbytu masła (według ZSRIR MRiRW)



Średnie ceny netto zbytu OMP i PMP (według ZSRIR MRiRW)

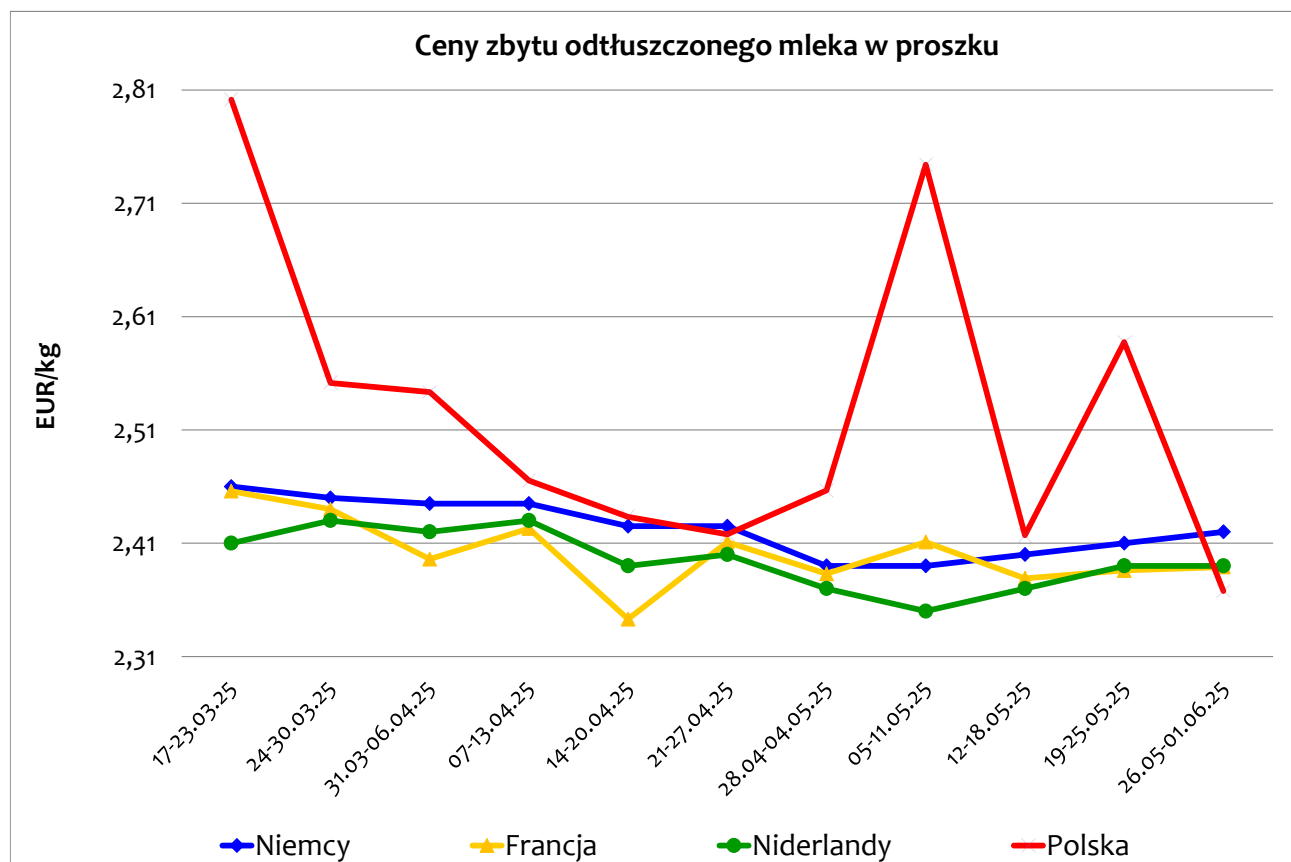
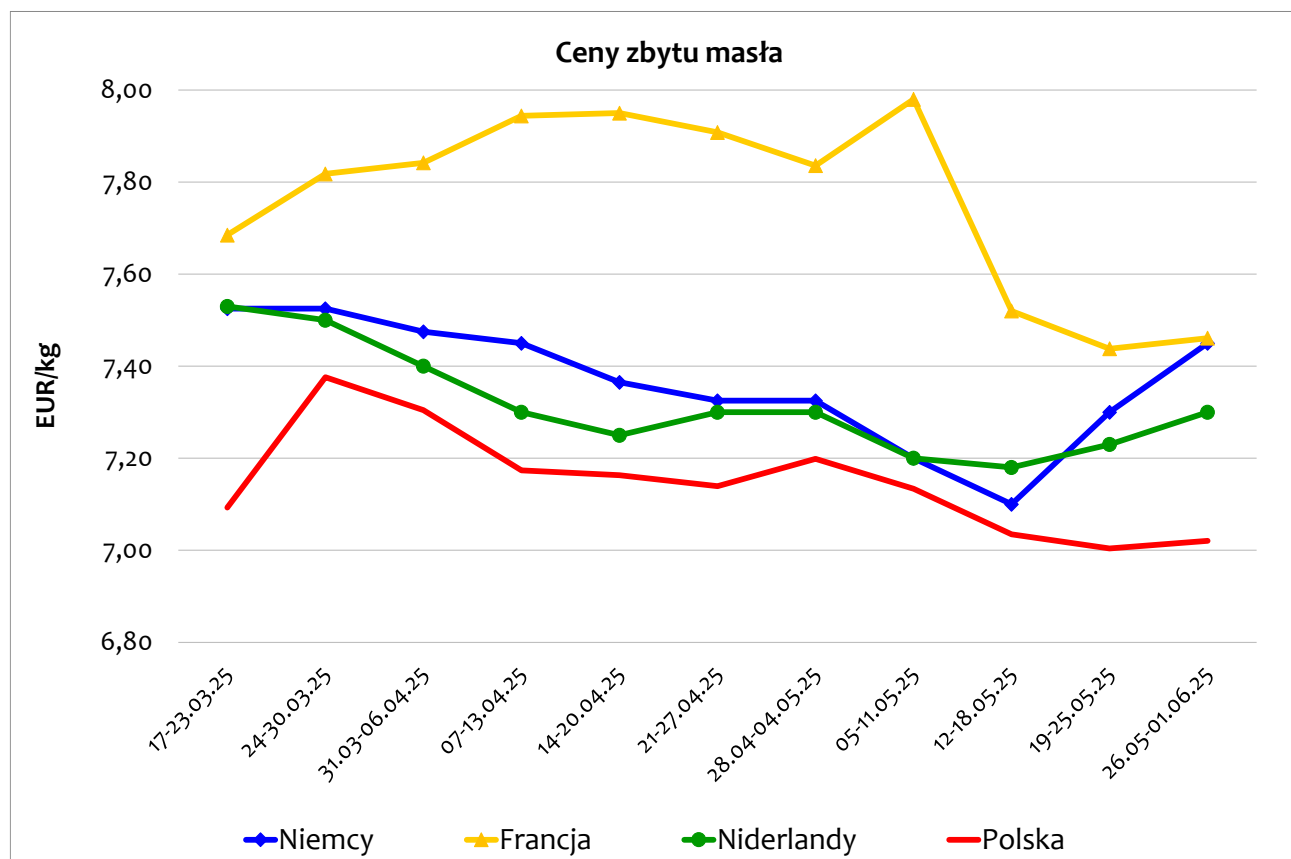


Źródło: opracowanie Biura Analiz i Strategii KOWR na podstawie danych ZSRIR MRiRW.



Źródło: opracowanie Biura Analiz i Strategii KOWR na podstawie danych KE.

### Ceny na rynkach zagranicznych



Źródło: opracowanie Biura Analiz i Strategii KOWR na podstawie danych CLAL i ZSRIR MRiRW.