



DZIENNIK URZĘDOWY

WOJEWÓDZTWA POMORSKIEGO

Gdańsk, dnia 12 maja 2026 r.

Poz. 2063

ZARZĄDZENIE REGIONALNEGO DYREKTORA OCHRONY ŚRODOWISKA W GDAŃSKU

z dnia 30 kwietnia 2026 r.

w sprawie ustanowienia planu zadań ochronnych dla obszaru Natura 2000 Lubieszynek PLH220074

Na podstawie art. 28 ust. 5 ustawy z dnia 16 kwietnia 2004 r. o ochronie przyrody (Dz.U. z 2026 r. poz. 13 i 426) zarządza się, co następuje:

§ 1. 1. Ustanawia się plan zadań ochronnych dla obszaru Natura 2000 Lubieszynek PLH220074, zwanego dalej „obszarem Natura 2000”.

2. Plan zadań ochronnych obejmuje cały obszar Natura 2000.

§ 2. Opis granicy obszaru Natura 2000 określa załącznik nr 1.

§ 3. Mapa obszaru Natura 2000 stanowi załącznik nr 2.

§ 4. Identyfikację istniejących i potencjalnych zagrożeń dla zachowania właściwego stanu ochrony siedlisk przyrodniczych oraz gatunków zwierząt i ich siedlisk będących przedmiotami ochrony określa załącznik nr 3.

§ 5. Cele działań ochronnych określa załącznik nr 4.

§ 6. Działania ochronne ze wskazaniem podmiotów odpowiedzialnych za ich wykonanie i obszarów ich wdrażania określa załącznik nr 5.

§ 7. Wskazania do zmian w istniejącym studiach uwarunkowań i kierunków zagospodarowania przestrzennego Gminy Nowa Karczma i Gminy Liniewo¹⁾ dotyczące eliminacji lub ograniczenia zagrożeń wewnętrznych lub zewnętrznych, niezbędnych dla utrzymania lub odtworzenia właściwego stanu ochrony siedlisk przyrodniczych oraz gatunków zwierząt, dla których ochrony wyznaczono obszar Natura 2000, określa załącznik nr 6.

¹⁾ Zgodnie z art. 64 ust. 2 ustawy z dnia 7 lipca 2023 r. o zmianie ustawy o planowaniu i zagospodarowaniu przestrzennym oraz niektórych innych ustaw (Dz. U. poz. 1688, z późn. zm.) do dnia wejścia w życie planu ogólnego gminy w danej gminie, przez plan ogólny gminy należy rozumieć studium uwarunkowań i kierunków zagospodarowania przestrzennego gminy.

§ 8. Zarządzenie wchodzi w życie po upływie 14 dni od dnia ogłoszenia.

Regionalny Dyrektor
Ochrony Środowiska
w Gdańsku

Anna Tchórzewska

Załącznik nr 1 do zarządzenia
Regionalnego Dyrektora
Ochrony Środowiska w Gdańsku
z dnia 30 kwietnia 2026 r.

Opis granicy obszaru Natura 2000.

Granice obszaru Natura 2000 opisano w postaci wykazu współrzędnych punktów jej załamania w układzie współrzędnych płaskich prostokątnych PL-1992²⁾.

Numer punktu załamania granicy	Współrzędne punktów załamania granicy (PL-1992)	
	X	Y
1	695722,14	449184,08
2	695590,00	449273,32
3	695578,80	449282,42
4	695526,97	449319,54
5	695484,96	449349,65
6	695428,23	449383,97
7	695352,60	449430,19
8	695306,37	449456,80
9	695252,45	449484,11
10	695199,23	449511,42
11	695093,48	449566,05
12	695005,24	449611,57
13	694946,41	449652,89
14	694921,20	449676,00
15	694893,71	449695,12
16	694766,78	449791,41
17	694668,30	449869,11
18	694558,87	449957,74
19	694536,99	449938,04
20	694505,25	449916,16

²⁾ Układ współrzędnych płaskich prostokątnych PL-1992 jest jednym z układów tworzących państwowy system odniesień przestrzennych, o którym mowa w przepisach wydanych na podstawie art. 3 ust. 5 ustawy z dnia 17 maja 1989 r. – Prawo geodezyjne i kartograficzne (Dz. U. z 2024 r. poz. 1151 i 1824, z 2025 r. poz. 1019, 1542).

21	694484,46	449904,12
22	694459,30	449904,12
23	694433,03	449901,93
24	694400,21	449905,22
25	694321,42	449908,50
26	694280,93	449901,93
27	694210,90	449898,65
28	694178,07	449905,22
29	694122,27	449917,25
30	694024,45	449938,96
31	693857,61	449967,59
32	693721,91	449985,02
33	693723,15	450085,87
34	693688,29	450094,58
35	693694,52	450144,38
36	693572,51	450158,08
37	693199,01	450190,45
38	693192,78	450165,55
39	693175,35	450143,14
40	693150,45	450145,63
41	693145,00	450082,60
42	692887,29	450175,04
43	692751,89	450246,01
44	692675,32	450291,76
45	692645,47	450147,06
46	692631,29	450059,87
47	692609,76	449970,58
48	692556,76	449817,83
49	692518,58	449758,07
50	692467,12	449729,85
51	692428,94	449666,77
52	692337,64	449653,49
53	692193,22	449621,95
54	692166,66	449610,33
55	692108,56	449568,83
56	692030,54	449495,78
57	691954,18	449422,74
58	692309,42	449080,78

59	692326,02	449080,78
60	692390,76	449105,68
61	692417,32	449105,68
62	692438,70	449088,46
63	692509,66	448950,26
64	692538,30	448935,32
65	692588,10	448914,16
66	692619,22	448899,22
67	692639,14	448886,77
68	692657,82	448884,28
69	692675,25	448888,01
70	692693,92	448896,73
71	692722,56	448891,75
72	692798,50	448869,34
73	692858,26	448860,62
74	692875,69	448881,79
75	692908,06	448876,81
76	692930,47	448854,40
77	692964,09	448813,31
78	692980,27	448807,09
79	693051,24	448813,31
80	693106,02	448808,33
81	693107,26	448767,25
82	693111,00	448678,85
83	693122,20	448660,18
84	693167,02	448658,93
85	693230,52	448656,44
86	693275,34	448656,44
87	693321,11	448660,07
88	693333,28	448766,44
89	693426,41	448756,38
90	693422,71	448701,35
91	693456,58	448697,11
92	693499,97	448677,01
93	693569,82	448801,36
94	693604,21	448789,19
95	693620,09	448825,70
96	693703,17	448804,54
97	693699,46	448769,08

98	693661,36	448758,50
99	693625,38	448746,86
100	693602,10	448719,34
101	693588,34	448692,88
102	693585,69	448625,68
103	693533,84	448619,86
104	693540,19	448596,57
105	693577,23	448466,40
106	693619,56	448477,51
107	693630,14	448444,70
108	693595,22	448430,41
109	693634,91	448311,35
110	693632,26	448285,95
111	693611,62	448269,02
112	693597,86	448243,09
113	693620,09	448193,35
114	693625,38	448197,58
115	693680,41	448234,62
116	693693,11	448206,58
117	693699,99	448206,58
118	693714,81	448201,81
119	693724,34	448187,53
120	693675,12	448153,13
121	693643,90	448133,02
122	693631,73	448106,03
123	693632,79	448085,93
124	693634,91	448060,53
125	693625,91	448048,36
126	693577,23	448022,96
127	693526,43	448142,55
128	693427,24	448124,98
129	693427,23	448124,82
130	693428,48	448082,49
131	693434,70	448047,63
132	693442,17	447996,59
133	693440,93	447943,05
134	693429,72	447889,52
135	693408,56	447838,47
136	693379,30	447788,82

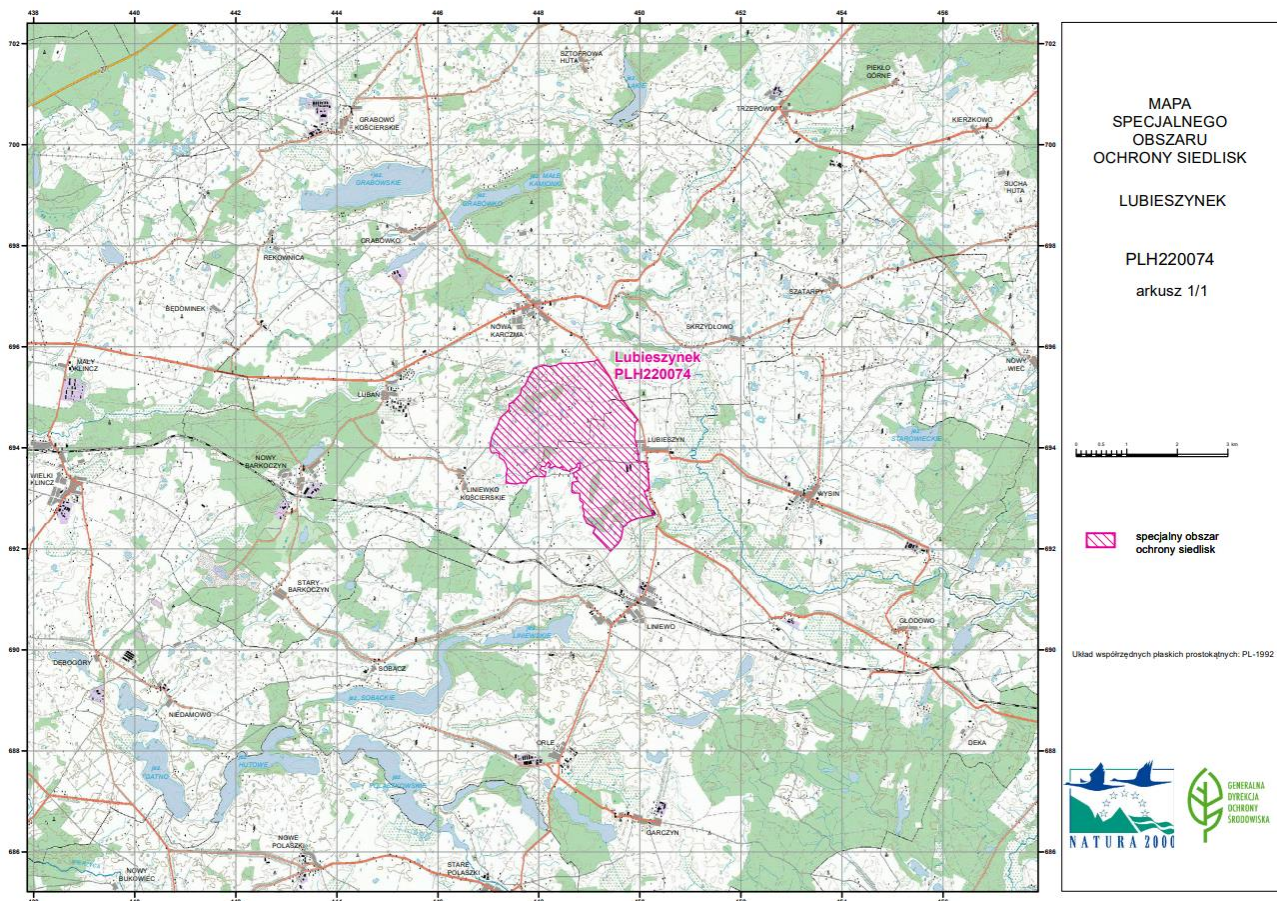
137	693354,10	447774,21
138	693313,94	447763,77
139	693306,47	447736,38
140	693307,71	447695,30
141	693310,20	447649,23
142	693301,49	447606,90
143	693289,04	447572,04
144	693289,04	447519,75
145	693301,49	447421,40
146	693302,73	447350,43
147	693377,28	447354,63
148	693407,16	447351,83
149	693448,24	447352,76
150	693484,66	447355,57
151	693514,54	447363,97
152	693550,02	447372,37
153	693606,05	447370,51
154	693653,67	447358,37
155	693688,22	447344,36
156	693716,23	447329,42
157	693753,58	447304,21
158	693790,93	447255,65
159	693813,34	447220,17
160	693844,15	447221,11
161	693876,83	447221,11
162	693898,31	447190,29
163	693904,85	447162,28
164	693902,98	447132,40
165	693902,05	447085,71
166	693910,45	447066,10
167	693926,32	447051,16
168	693953,40	447044,63
169	693987,02	447041,82
170	694000,09	447030,62
171	694084,13	447043,69
172	694210,18	447067,04
173	694293,29	447104,39
174	694334,37	447123,06
175	694374,53	447152,01

176	694430,95	447179,00
177	694523,91	447209,99
178	694585,88	447234,33
179	694636,79	447287,45
180	694705,40	447364,92
181	694758,52	447411,40
182	694785,08	447409,19
183	694829,35	447409,19
184	694864,76	447411,40
185	694884,68	447440,17
186	694922,31	447504,36
187	695001,99	447577,40
188	695065,99	447642,75
189	695075,33	447643,68
190	695104,27	447648,35
191	695135,09	447649,28
192	695170,57	447658,62
193	695194,85	447675,43
194	695212,59	447696,91
195	695225,66	447713,71
196	695241,53	447730,52
197	695266,75	447740,79
198	695292,89	447749,20
199	695321,84	447767,87
200	695360,21	447786,19
201	695403,37	447802,79
202	695448,19	447829,35
203	695471,43	447845,95
204	695519,57	447877,49
205	695556,09	447889,11
206	695576,01	447910,69
207	695597,59	447955,52
208	695615,85	448018,60
209	695632,45	448076,70
210	695629,13	448111,56
211	695625,81	448134,80
212	695620,83	448161,36
213	695610,87	448191,24
214	695617,51	448234,40

215	695627,47	448302,46
216	695632,45	448348,94
217	695657,35	448388,78
218	695681,06	448423,07
219	695680,12	448582,74
220	695679,19	448731,21
221	695690,39	448867,53
222	695710,94	449014,13
223	695716,54	449108,44
224	695724,01	449118,71
225	695738,02	449129,92
226	695744,55	449147,66
227	695745,49	449165,40
228	695722,14	449184,08

Załącznik nr 2 do zarządzenia
Regionalnego Dyrektora
Ochrony Środowiska w Gdańsku
z dnia 30 kwietnia 2026 r.

Mapa obszaru Natura 2000.



Załącznik nr 3 do zarządzenia
Regionalnego Dyrektora
Ochrony Środowiska w Gdańsku
z dnia 30 kwietnia 2026 r.

Identyfikacja istniejących i potencjalnych zagrożeń dla zachowania właściwego stanu ochrony siedlisk przyrodniczych oraz gatunków zwierząt i ich siedlisk będących przedmiotami ochrony.

Lp.	Przedmiot ochrony	Zagrożenia ³⁾		Opis zagrożenia
		Istniejące	Potencjalne	
1.	3160 naturalne, dystroficzne zbiorniki wodne	1) M01.02. Susze i zmniejszanie opadów		Ad 1) Wysychanie zbiorników.
		2) A08 Nawożenie /nawozy sztuczne/		Ad 2) Istniejące składowisko nawozów mineralnych w bezpośrednim sąsiedztwie zbiornika wodnego (dz. ewid. 357, obręb Nowa Karczma, gm. Nowa Karczma) powodujące dopływ substancji mineralnych do zbiornika.
			X Brak zagrożeń i nacisków	
2.	7140 torfowiska przejściowe i trzęsawiska (przeważnie z roślinnością z <i>Scheuchzerio-Caricetea</i>)	1) M01.02. Susze i zmniejszanie opadów		Ad 1) Realne zagrożenie silnego przesuszenia i ustępowania roślinności torfowiskowej na rzecz roślinności leśnej i zaroślowej.
			X Brak zagrożeń i nacisków	
3.	6236 strzebla błotna <i>Phoxinus (= Eupallasella) percnurus</i>	1) K02 Ewolucja biocenotyczna, sukcesja		Ad 1) Oddziaływanie to ma różny stopień intensywności w zależności od zbiornika i wywiera negatywny wpływ na zbiorniki wodne (na działkach o numerze ewidencyjnym 238/2, 74/7 – obręb Lubieszyn, gm. Liniewo i 344/4; 344/5; 369/2; 479; 696; 323/1 – obręb Nowa Karczma, gm. Nowa Karczma.

³⁾ Kody zagrożeń podano zgodnie z Instrukcją wypełniania Standardowego Formularza Danych obszaru Natura 2000, Wersja 2012.1, Załącznik nr 5 „Lista referencyjna zagrożeń, presji i działań Dyrekcja Generalna ds. Środowiska, Europejska Agencja Środowiska (EEA), ostatnia aktualizacja: 12.04.2011.

		2) K02.02 Nagromadzenie materii organicznej	Ad 2) Odziaływanie to będzie przyczyniać się do stopniowego wypływania zbiorników, ale długo nie zagrozi ich istnieniu (na działkach o numerze ewidencyjnym 238/2 – obręb Lubieszyn, gm. Liniewo i 344/4; 344/5; 369/2; 479; 696; 323/1 – obręb Nowa Karczma, gm. Nowa Karczma). W przypadku stanowiska PLH220074_strzebla_10 (działka 74/7 – obręb Lubieszyn, gm. Liniewo) odziaływanie to będzie wywierać coraz większy negatywny wpływ na głębokość zbiornika.
		3) K01.03 Wyschnięcie	Ad 3) Niewielka i zarazem malejąca głębokość zbiornika budzi obawę o jego zdolność do przetrwania podczas długich okresów suszy (na działce 74/7 – obręb Lubieszyn, gm. Liniewo).

Załącznik nr 4 do zarządzenia
Regionalnego Dyrektora
Ochrony Środowiska w Gdańsku
z dnia 30 kwietnia 2026 r.

Cele działań ochronnych.

Lp.	Przedmiot ochrony	Cele działań ochronnych ⁴⁾
1.	3160 naturalne, dystroficzne zbiorniki wodne	<p>1) Utrzymanie powierzchni siedliska- 1,14 ha we właściwym (FV) stanie, tj. nie podlega zmianom większym niż 10 % lub zwiększa się.</p> <p>2) Wskaźnik gatunki charakterystyczne:</p> <p>a. utrzymanie we właściwym (FV) stanie, tj. liczba gatunków i zajęta przez nie powierzchnia bez zmian lub większa w porównaniu do badań wcześniej prowadzonych. Możliwy także całkowity brak roślin. Jeśli jest to stan naturalny, a roślinność nie zanikła z powodu negatywnych zmian w środowisku wodnym, takich jak: zanik dostępu światła, zakwity glonów itd., to ocena pozostaje na poziomie właściwym FV. Jeśli istnieje wątpliwość czy brak gatunków charakterystycznych jest wynikiem degeneracji czy też specyfiki badanego zbiornika ocena tego wskaźnika nie powinna powodować obniżenia oceny ogólnej, jeśli pozostałe wskaźniki (łącznie z pomocniczymi) wskazują na FV na 40 % stanowisk,</p> <p>b. poprawa ze stanu niezadowolającego (U1), tj. spadek liczby gatunków i zajętej przez nie powierzchni mniejszy niż 20 % do stanu właściwego (FV), tj. liczba gatunków i zajęta przez nie powierzchnia bez zmian lub większa w porównaniu do badań wcześniej prowadzonych. Możliwy także całkowity brak roślin. Jeśli jest to stan naturalny, a roślinność nie zanikła z powodu negatywnych zmian w środowisku wodnym, takich jak: zanik dostępu światła, zakwity glonów itd., to ocena pozostaje na poziomie właściwym FV. Jeśli istnieje wątpliwość czy brak gatunków charakterystycznych jest wynikiem degeneracji czy też specyfiki badanego zbiornika ocena tego wskaźnika nie powinna powodować obniżenia oceny ogólnej, jeśli pozostałe wskaźniki (łącznie z pomocniczymi) wskazują na FV na 60 % stanowisk.</p> <p>3) Utrzymanie wskaźnika rodzime gatunki ekspansywne we właściwym stanie (FV), tj. brak gatunków</p>

⁴⁾ Parametry/wskaźniki stanu ochrony, odrębne dla każdego siedliska lub gatunku, zostały oparte na podstawie wskaźników stanu zachowania zawartych w metodykach monitoringu, o których mowa w art. 112 ust. 2 ustawy o ochronie przyrody, prowadzonych przez Głównego Inspektora Ochrony Środowiska.

	<p>ekspansywnych na 100 % stanowisk.</p> <p>4) Wskaźnik obce gatunki inwazyjne:</p> <ul style="list-style-type: none">a. utrzymanie we właściwym (FV) stanie, tj. brak gatunków obcych inwazyjnych (dopuszcza się obecność moczarki kanadyjskiej <i>Elodea canadensis</i>) na 80 % stanowisk,b. poprawa ze stanu niezadowolającego (U1), tj. gatunek lub gatunki obce inwazyjne obecne jako pojedyncze osobniki (nie bierze się pod uwagę występowania moczarki kanadyjskiej <i>Elodea canadensis</i>) do stanu właściwego (FV), tj. brak gatunków obcych inwazyjnych (dopuszcza się obecność moczarki kanadyjskiej <i>Elodea canadensis</i>) na 20 % stanowisk. <p>5) Wskaźnik barwa wody:</p> <ul style="list-style-type: none">a. utrzymanie we właściwym (FV) stanie, tj. $< 50 \text{ mg Pt/dm}^{-3}$ (lub barwa wody brązowa, klarowna lub o niewielkiej mętności) na 80 % stanowisk,b. poprawa ze stanu niezadowolającego (U1), tj. $51-100 \text{ mg Pt/dm}^{-3}$ (lub ciemnobrunatna) do stanu właściwego (FV), tj. $< 50 \text{ mg Pt/dm}^{-3}$ (lub barwa wody brązowa, klarowna lub o niewielkiej mętności) na 20 % stanowisk. <p>6) Wskaźnik odczyn wody:</p> <ul style="list-style-type: none">a. utrzymanie we właściwym (FV) stanie, tj. bez istotnych zmian w porównaniu z wcześniejszymi wynikami; w jeziorach makrofitowych dopuszczalny nieznaczny wzrost; pH 3-7 na 80 % stanowisk,b. poprawa ze stanu niezadowolającego (U1), tj. wzrost mniej niż o 0,5 jednostki pH. W jeziorach makrofitowych spadek mniej niż o 0,5 jednostki pH. pH 7-8 lub 2-3 na 20 % stanowisk. <p>7) Wskaźnik konduktywność:</p> <ul style="list-style-type: none">a. utrzymanie we właściwym stanie (FV), tj. bez istotnych zmian; w jeziorach makrofitowych bez zmian lub lekki wzrost; ogólna wartość poniżej $100 \mu\text{S cm}^{-1}$ na 40 % stanowisk,b. poprawa ze stanu niezadowolającego (U1), tj. wzrost wartości mniejszy niż o $20 \mu\text{S cm}^{-1}$, a w jeziorach makrofitowych wzrost wartości mniejszy niż o $50 \mu\text{S cm}^{-1}$. Ogólna wartość $100-500 \mu\text{S cm}^{-1}$ na 60 % stanowisk. <p>8) Utrzymanie wskaźnika melioracje we właściwym stanie (FV), tj. brak sieci rowów i kanałów melioracyjnych oraz innych elementów infrastruktury melioracyjnej bądź infrastruktura melioracyjna w wystarczającym stopniu “zneutralizowana” na skutek podjętych działań ochronnych (zasypywanie rowów, budowa zastawek itp.), brak realnych zagrożeń w chwili obecnej i w przyszłości na 100 % stanowisk.</p>
--	---

		<p>9) Utrzymanie wskaźnika HDI we właściwym stanie (FV), tj. > 50 na 100 % stanowisk.</p> <p>10) Wskaźnik przezroczystość wody:</p> <ol style="list-style-type: none"> a. utrzymanie we właściwym (FV) stanie, tj. bez istotnych zmian w porównaniu z wcześniejszymi wynikami lub wartość większa niż 1,5 m w zbiornikach głębokich lub przezroczystość do dna- stan w zbiornikach płytkich na 20 % stanowisk, b. poprawa ze stanu niezadowolającego (U1), tj. spadek wartości poniżej 20 % w porównaniu z wcześniejszymi wynikami lub 0,5-1,5 m w zbiornikach głębokich do stanu właściwego (FV), tj. bez istotnych zmian w porównaniu z wcześniejszymi wynikami lub wartość większa niż 1,5 m w zbiornikach głębokich lub przezroczystość do dna- stan w zbiornikach płytkich na 80 % stanowisk. <p>11) Uzyskanie właściwego (FV) stanu wskaźnika plankton, tj. dominacja gatunków miksotroficznych, możliwa także dominacja sprzężnic, ubóstwo gatunkowe okrzemek, obecne gatunki acydofilne na 100 % stanowisk. W trakcie prac terenowych wskaźnika nie określono.</p> <p>12) Wskaźnik TDS:</p> <ol style="list-style-type: none"> a. utrzymanie we właściwym stanie (FV), tj. bez istotnych zmian lub spadek wartości w porównaniu z wcześniejszymi wynikami; w jeziorach makrofitowych bez zmian lub lekki wzrost; jeśli wskaźnik oceniany jest po raz pierwszy to wartość poniżej 60 mg dm⁻³ na 60 % stanowisk, b. poprawa ze stanu niezadowolającego (U1), tj. wzrost wartości wskaźnika mniej niż 20 %, a w jeziorach makrofitowych wzrost wartości wskaźnika mniej niż 50 % w porównaniu z wcześniejszymi wynikami. Jeśli wskaźnik oceniany po raz pierwszy to wartość 60-100 mg dm⁻³ do stanu właściwego (FV), tj. bez istotnych zmian lub spadek wartości w porównaniu z wcześniejszymi wynikami; w jeziorach makrofitowych bez zmian lub lekki wzrost; jeśli wskaźnik oceniany jest po raz pierwszy to wartość poniżej 60 mg dm⁻³ na 40 % stanowisk.
2.	7140 torfowiska przejściowe i trzęsawiska (przeważnie z roślinnością z <i>Scheuchzeria-Caricetea</i>)	<ol style="list-style-type: none"> 1) Utrzymanie powierzchni siedliska- 0,08 ha we właściwym (FV) stanie, tj. nie podlega zmianom lub zwiększa się. 2) Utrzymanie wskaźnika procent powierzchni zajęty przez siedlisko na transekcje we właściwym (FV) stanie, tj. 80- 100 % na 100 % stanowisk. 3) Utrzymanie wskaźnika gatunki charakterystyczne we właściwym (FV) stanie, tj. powyżej 6 gatunków charakterystycznych lub mniej, lecz pokrycie gatunków charakterystycznych na transekcje powyżej 50 % na 100 % stanowisk. 4) Utrzymanie wskaźnika gatunki dominujące we właściwym stanie (FV), tj. dominują gatunki

		<p>charakterystyczne dla siedliska lub brak dominanta, lecz przeważają gatunki charakterystyczne na 100 % stanowisk.</p> <ol style="list-style-type: none"> 5) Poprawa wskaźnika pokrycie i struktura gatunkowa mchów ze stanu niezadowolającego (U1), tj. całkowite pokrycie mchów w przedziale 20-50 % lub całkowite pokrycie mchów ponad 50 %, ale mchy torfowce zajmują poniżej 50 % całkowitej powierzchni porośniętej przez wszystkie gatunki mchów do stanu właściwego (FV), tj. całkowite pokrycie mchów ponad 50 % i mchy torfowce zajmują łącznie ponad 50 % całkowitej powierzchni porośniętej przez wszystkie gatunki mchów na 100 % stanowisk. 6) Utrzymanie wskaźnika obce gatunki inwazyjne we właściwym (FV) stanie, tj. brak na 100 % stanowisk. 7) Utrzymanie wskaźnika gatunki ekspansywne roślin zielnych we właściwym (FV) stanie, tj. brak lub pojedyncze na 100 % stanowisk. 8) Poprawa wskaźnika obecność krzewów i podrostu drzew ze stanu niezadowolającego (U1), tj. udział mniejszy niż 15 % do stanu właściwego (FV), tj. brak lub pojedyncze na 100 % stanowisk. 9) Utrzymanie wskaźnika stopień uwodnienia we właściwym (FV) stanie, tj. poziom wody mierzony w piezometrze- powyżej, równo lub do 10 cm poniżej powierzchni torfowiska na 100 % stanowisk. 10) Utrzymanie wskaźnika pozyskanie torfu we właściwym (FV) stanie, tj. brak pozyskania torfu, jeżeli był pozyskiwany w przeszłości (powyżej 30 lat), to na niewielką skalę (do 5% torfowiska), słabo zauważalne w terenie ślady pozyskiwania w przeszłości na 100 % stanowisk. 11) Utrzymanie wskaźnika melioracje odwadniające we właściwym (FV) stanie, tj. brak sieci rowów i kanałów melioracyjnych oraz innych elementów infrastruktury melioracyjnej odwadniających torfowisko bądź infrastruktura melioracyjna w wystarczającym stopniu “zneutralizowana” na skutek podjętych działań ochronnych (zasypywanie rowów, budowa zastawek, itp.) na 100 % stanowisk.
3.	6236 strzebla błotna <i>Phoxinus</i> (= <i>Eupallasella</i>) <i>percnurus</i>	<ol style="list-style-type: none"> 1) Utrzymanie liczebności gatunku w obszarze na poziomie minimum 435 osobników (stan właściwy – FV). 2) Wskaźnik liczebność: <ol style="list-style-type: none"> a. utrzymanie we właściwym (FV) stanie, tj. > 50 osobników w wieku 1+ i starszych na 50 % stanowisk; b. poprawa ze stanu niezadowolającego (U1), tj. 20-50 osobników w wieku 1+ i starszych do stanu właściwego (FV), tj. > 50 osobników w wieku 1+ i starszych na 30 % stanowisk; c. poprawa ze stanu złego (U2), tj. < 20 osobników w wieku 1+ i starszych do stanu właściwego (FV), tj. > 50 osobników w wieku 1+ i starszych na 20 % stanowisk. 3) Utrzymanie wskaźnika struktura płciowa we właściwym (FV) stanie, tj. > 50 % udziału samic w populacji osobników dojrzałych płciowo na 25 % stanowisk. Na 75 % stanowisk nie odłowiono strzebli.

	<ul style="list-style-type: none">4) Wskaźnik struktura wiekowa:<ul style="list-style-type: none">a. utrzymanie we właściwym (FV) stanie, tj. > 10 % udziału w populacji osobników młodych (nieodjrzałych płciowo) o długości całkowitej poniżej 50 mm na 70 % stanowisk;b. poprawa ze stanu niezadawalającego (U1), tj. 5-10 % udziału w populacji osobników młodych (nieodjrzałych płciowo) o długości całkowitej poniżej 50 mm do stanu właściwego (FV), tj. > 10 % udziału w populacji osobników młodych (nieodjrzałych płciowo) o długości całkowitej poniżej 50 mm na 30 % stanowisk.5) Wskaźnik głębokość maksymalna wody:<ul style="list-style-type: none">a. utrzymanie we właściwym (FV) stanie, tj. > 0,8 m na 90 % stanowisk;b. poprawa ze stanu niezadawalającego (U1), tj. 0,4-0,8 m do stanu właściwego (FV), tj. > 0,8 m na 10 % stanowisk.6) Wskaźnik powierzchnia lustra wody:<ul style="list-style-type: none">a. utrzymanie we właściwym (FV) stanie, tj. > 0,05 ha na 87,5 % stanowisk;b. poprawa ze stanu niezadawalającego (U1), tj. 0,02-0,05 ha na 12,5 % stanowisk.7) Wskaźnik stopień zarośnięcia wody przez roślinność:<ul style="list-style-type: none">a. utrzymanie we właściwym (FV) stanie, tj. < 30 % na 80 % stanowisk;b. poprawa ze stanu niezadawalającego (U1), tj. 30-70 % do stanu właściwego (FV), tj. < 30 % na 20 % stanowisk.8) Utrzymanie wskaźnika przewodnictwo elektryczne wody we właściwym (FV) stanie, tj. < 100 $\mu\text{S cm}^{-1}$ na 100 % stanowisk.9) Utrzymanie wskaźnika pH we właściwym (FV) stanie, tj. 5,5-7 na 100 % stanowisk.
--	---

Załącznik nr 5 do zarządzenia
Regionalnego Dyrektora
Ochrony Środowiska w Gdańsku
z dnia 30 kwietnia 2026 r.

Działania ochronne ze wskazaniem podmiotów odpowiedzialnych za ich wykonanie i obszarów ich wdrażania.

Lp.	Przedmiot ochrony	Działania ochronne	Obszar wdrażania ⁵⁾	Podmiot odpowiedzialny za wykonanie ⁶⁾
Dotyczące ochrony siedlisk przyrodniczych i gatunków				
1.	3160 naturalne, dystroficzne zbiorniki wodne	Nie planuje się.	-	-
2.	7140 torfowiska przejściowe i trzęsawiska (przeważnie z roślinnością z <i>Scheuchzerio-Caricetea</i>)	Nie planuje się.	-	-
3.	6236 strzebla błotna <i>Phoxinus</i> (= <i>Eupallasella</i>) <i>percnurus</i>	Nie planuje się.	-	-
Działania dotyczące uzupełnienia stanu wiedzy o przedmiotach ochrony i uwarunkowaniach ich ochrony				
1.	3160 naturalne, dystroficzne zbiorniki wodne	Nie planuje się.	-	-
2.	7140 torfowiska przejściowe i trzęsawiska (przeważnie z roślinnością z <i>Scheuchzerio-Caricetea</i>)	Nie planuje się.	-	-
3.	6236 strzebla błotna <i>Phoxinus</i>	Nie planuje się.	-	-

⁵⁾ Działki ewidencyjne wg Powiatowego Zasobu Geodezyjnego i Kartograficznego w Kościerzynie stan na rok 2023. Identyfikator płatów siedlisk oraz gatunków i ich siedlisk zgodnie z opracowaniem Klubu Przyrodników i in. 2020. Dokumentacja Planu Zadań ochronnych obszaru Natura 2000 Lubieszynek PLH220074.

⁶⁾ Podmioty odpowiedzialne za wykonanie działań w ramach posiadanych kompetencji.

	(= <i>Eupallasella percnurus</i>)			
Dotyczące monitoringu⁷⁾ stanu przedmiotów ochrony oraz realizacji celów działań ochronnych				
1.	3160 naturalne, dystroficzne zbiorniki wodne	Raz na 10 lat zgodnie z metodyką PMS GIOŚ.	PLH220074_3160_3 (dz. ewid. nr 74/7 obręb Lubieszyn, gm. Liniewo), PLH220074_3160_4 (dz. ewid. nr 357 i 358, obręb Nowa Karczma, gm. Nowa Karczma), PLH220074_3160_5 (dz. ewid. nr 696, 369/2 obręb Nowa Karczma, gm. Nowa Karczma), PLH220074_3160_7 (dz. ewid. nr 479, 369/2 obręb Nowa Karczma, gm. Nowa Karczma)	RDOŚ w Gdańsku
2.	7140 torfowiska przejściowe i trzęsawiska (przeważnie z roślinnością z <i>Scheuchzerio-Caricetea</i>)	Raz na 10 lat zgodnie z metodyką PMS GIOŚ.	PLH220074_7140_5 (dz. ewid. nr 696, 369/2 obręb Nowa Karczma, gm. Nowa Karczma)	RDOŚ w Gdańsku
3.	6236 strzebla błotna <i>Phoxinus</i> (= <i>Eupallasella percnurus</i>)	Monitoring raz na 3 lata planu zgodnie z metodyką PMS GIOŚ.	Wszystkie stanowiska w obszarze	RDOŚ w Gdańsku

⁷⁾ Zgodnie z metodyką przyjętą do celów monitoringu, o którym mowa w art. 112 ust. 2 ustawy z dnia 16 kwietnia 2004 r. o ochronie przyrody, prowadzonego przez Głównego Inspektora Ochrony Środowiska.

Załącznik nr 6 do zarządzenia
Regionalnego Dyrektora
Ochrony Środowiska w Gdańsku
z dnia 30 kwietnia 2026 r.

Wskazania do zmian w istniejących studiach uwarunkowań i kierunków zagospodarowania przestrzennego Gmin: Nowa Karczma i Liniewo, dotyczące eliminacji lub ograniczenia zagrożeń wewnętrznych lub zewnętrznych, niezbędnych dla utrzymania lub odtworzenia właściwego stanu ochrony siedlisk przyrodniczych oraz gatunków zwierząt, dla których ochrony wyznaczono obszar Natura 2000⁸⁾.

Lp.	Nazwa dokumentu	Wskazanie do zmiany
1.	Studium uwarunkowań i kierunków zagospodarowania przestrzennego gminy Nowa Karczma, uchwała Nr VIII/33/2003 Rady Gminy Nowa Karczma z dnia 4 kwietnia 2003 r.	W zakresie kierunków polityki przestrzennej Gminy Nowa Karczma w granicach obszaru Natura 2000 Lubieszynek PLH220074 proponuje się: 1) wprowadzić funkcję dominującą w obszarze Natura 2000: rolnictwo, a uzupełniającą: rekreacja, obsługa turystyki, mieszkalnictwo, funkcje usługowe związane z obsługą mieszkańców, 2) nie lokalizować inwestycji zwiększających odpływ wody z terenu obszaru Natura 2000 Lubieszynek PLH220074 lub zmieniających skład chemiczny wód w obszarze Natura 2000, 3) w granicach obszaru Natura 2000 Lubieszynek PLH220074 zachować dotychczasową formę użytkowania gruntów i nie lokalizować na nich nowych budynków gospodarczych, mieszkalnych, rekreacyjnych i usługowych oraz urządzeń melioracji wodnych mogących negatywnie oddziaływać na przedmioty ochrony obszaru Natura 2000 poprzez ich odwadnianie lub odprowadzanie do nich wód mogących prowadzić do ich zanieczyszczenia i eutrofizacji.
2.	Studium uwarunkowań i kierunków zagospodarowania przestrzennego Gminy Liniewo, uchwała Nr VIII/54/2003 Rady Gminy Liniewo z dnia 8 lipca 2003 r.	W zakresie kierunków polityki przestrzennej Gminy Liniewo w granicach obszaru Natura 2000 Lubieszynek PLH220074 zaleca się: 1) wprowadzić funkcję dominującą w obszarze Natura 2000: rolnictwo, a uzupełniającą: rekreacja, obsługa turystyki, mieszkalnictwo, funkcje usługowe związane z obsługą mieszkańców, 2) nie lokalizować inwestycji zwiększających odpływ wody z terenu obszaru Natura 2000 Lubieszynek PLH220074 lub zmieniających skład chemiczny wód w obszarze Natura 2000, 3) w granicach obszaru Natura 2000 Lubieszynek PLH220074 zachować dotychczasową formę użytkowania gruntów i nie lokalizować na nich nowych budynków gospodarczych, mieszkalnych, rekreacyjnych i usługowych oraz urządzeń melioracji wodnych mogących negatywnie oddziaływać na przedmioty ochrony obszaru Natura 2000 poprzez ich odwadnianie lub odprowadzanie do nich wód mogących prowadzić do ich zanieczyszczenia i eutrofizacji.

⁸⁾ Zgodnie z art. 64 ust. 2 ustawy z dnia 7 lipca 2023 r. o zmianie ustawy o planowaniu i zagospodarowaniu przestrzennym oraz niektórych innych ustaw (Dz. U. poz. 1688, z późn. zm.) do dnia wejścia w życie planu ogólnego gminy w danej gminie, przez plan ogólny gminy należy rozumieć studium uwarunkowań i kierunków zagospodarowania przestrzennego gminy.

		W części graficznej oraz w części tekstowej Studium należy uwzględnić obszar Natura 2000 Lubieszynek PLH220074 jako Specjalny Obszar Ochrony Siedlisk Lubieszynek PLH220074.
--	--	--