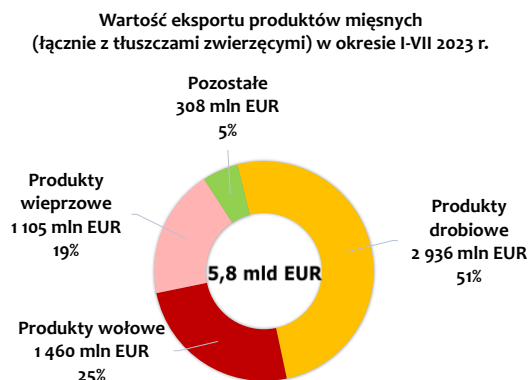


RYNEK MIĘSA

HANDEL ZAGRANICZNY PRODUKTAMI MIĘSNYMI

Ceny zakupu żywca wieprzowego

W okresie styczeń–lipiec 2023 r. przychody uzyskane przez krajowych przedsiębiorców ze sprzedaży zagranicznej **mięsa, przetworów mięsnych, tłuszczów i żywca** były o 6% wyższe niż rok wcześniej i wyniosły **5,8 mld EUR** (27 mld zł), stanowiąc 20% wartości całego polskiego eksportu produktów rolno-spożywczych.



Źródło: opracowanie Biura Analiz i Strategii KOWR na podstawie wstępnych danych Ministerstwa Finansów.

Największy udział (51%) w wartości eksportu żywca, mięsa i przetworów miały **produkty drobiowe**, które sprzedano za **2,9 mld EUR** (13,6 mld zł). W okresie siedmiu miesięcy br. z kraju wyeksportowano 1,2 mln ton produktów drobiowych (w ekwiwalencji tuszek), o 3% więcej niż przed rokiem. Jednocześnie do Polski zaimportowano 120 tys. ton drobiu, o 4% mniej niż w analogicznym okresie 2022 r.

Przychody z eksportu **asortymentu wołowego i cielęcego** wyniosły **1,5 mld EUR** (6,8 mld zł), co stanowiło 25% w wartości całego eksportu produktów mięsnych. Żywca, mięsa oraz przetworów wołowych i cielęcych wyeksportowano 298 tys. ton (w ekwiwalencji tusz), o 8% mniej niż przed rokiem. Wolumen importu asortymentu wołowego i cielęcego zmniejszył się o 17%, do 34 tys. ton.

Wartość eksportu **żywca, mięsa oraz przetworów i tłuszczów wieprzowych** osiągnęła **1,1 mld EUR** (5,1 mld zł) i była o 10% wyższa niż przed rokiem. Jednocześnie wolumen eksportu był o 12% mniejszy niż przed rokiem i wyniósł **333 tys. ton** (w ekwiwalencji tusz). W tym czasie do Polski sprowadzono 539 tys. ton asortymentu wieprzowego, o 13% mniej niż w analogicznym okresie 2022 r.

Pozostałe 308 mln EUR przychodów pochodziło ze sprzedaży zagranicznej innych gatunków mięs, przetworów i żywca.

TENDENCJE CENOWE w dniach 4–10 września 2023 r.

Ceny zakupu żywca wieprzowego

W dniach 4–10.09.2023 r. (dane ZSRIR MRiRW) za **świnie rzeźne** krajowi dostawcy uzyskiwali przeciętnie **7,88 zł/kg**, o 1% więcej niż w poprzednim tygodniu, ale o 5% mniej niż przed miesiącem. Cena żywca wieprzowego była o 1% wyższa niż w analogicznym okresie 2022 r.

| Towar | Cena bez VAT | Zmiana tygodniowa |
|--|--------------|-------------------|
| Ceny wg ZSRIR (MRiRW) 4–10.09.2023 r. | | |
| w skupie zł/kg | | |
| żywiec wieprzowy | 7,88 | ↑↑ |
| żywiec wołowy | 9,86 | ↓↓ |
| kurczęta typu brojler | 5,28 | ↓↓ |
| indyki | 5,98 | ↔ |
| gęsi tuczone | 15,28 | ↑↑ |
| kaczki typu brojler | 7,23 | ↔ |
| w zbycie zł/kg | | |
| półtusze wieprzowe | 11,42 | ↓↓ |
| ćwierćtusze wołowe | 20,07 | ↓↓ |
| tuszki kurcząt „65%” | 8,00 | ↓↓ |
| tuszki indyków „73%” | 13,69 | ↓↓ |

Ceny zbytu mięsa wieprzowego

Zakłady mięsne sprzedawały **półtusze wieprzowe** średnio po **11,42 zł/kg** wobec 11,43 zł/kg tydzień wcześniej. Półtusze były o 5% tańsze niż przed miesiącem, ale nieco (o 0,4%) droższe niż przed rokiem.

Ceny zakupu żywca wołowego

W pierwszym tygodniu września br. cena zakupu **bydła rzeźnego**, w odniesieniu do poprzedniego tygodnia, uległa obniżeniu o 1%, do **9,86 zł/kg**. Żywiec wołowy był nieco (o 0,4%) droższy niż przed miesiącem, ale o 10% tańszy niż przed rokiem.

Ceny zbytu mięsa wołowego

W ślad za spadkiem cen żywca w skupie taniało mięso w zbycie. Zakłady mięsne zbywały **ćwierćtusze wołowe kompensowane z buhajków do 2 lat** średnio po **20,07 zł/kg**, o 2% taniej niż w poprzednim tygodniu. Cena tego asortymentu utrzymała się na poziomie sprzed miesiąca, ale była o 5% niższa niż przed rokiem.

Ceny zakupu żywca drobiowego

W dniach 4–10.09.2023 r. cena skupu **kurcząt brojlerów** wyniosła **5,28 zł/kg** i była odpowiednio o 1% i 2% niższa niż tydzień i miesiąc wcześniej. Za **indyki**, podobnie jak w poprzednim tygodniu, dostawcy uzyskiwali średnio **5,98 zł/kg**. Cena tego żywca była o 3% niższa niż przed miesiącem. **Gęsi tuczone** w ciągu tygodnia podrożały o 1%, do **15,28 zł/kg**, ale były o 1,5% tańsze niż przed miesiącem. **Kaczki brojlery**, podobnie jak w tydzień wcześniej, skupowano po **7,23 zł/kg**, o 1% taniej niż przed miesiącem. W odniesieniu do cen sprzed roku kurczęta brojlery były tańsze o 13%, indyki – o 30%, gęsi – o 5%, a kaczki brojlery – o 2%.

Ceny zbytu mięsa drobiowego

Zakłady drobiarskie sprzedawały **tuszki kurcząt patroszonych** średnio po **8,00 zł/kg** wobec 8,02 zł/kg w poprzednim tygodniu. Cena tego asortymentu była odpowiednio o 2% i 13% niższa niż przed miesiącem i rokiem. **Tuszki indyków** zbywano przeciętnie po **13,69 zł/kg**, o 1% taniej niż tydzień wcześniej, o 0,4% taniej niż przed miesiącem i o 6% taniej niż w analogicznym tygodniu 2022 r.

Średnie ceny netto zakupu żywca wieprzowego i wołowego oraz zbytu półtuszy wieprzowych i ćwierćtuszy wołowych (według ZSRIR MRiRW)

| Tydzień | Ceny zakupu | | | | | | Ceny zbytu | | | |
|----------------------------|--|-----------------------|---------------------------------|--|-----------------------|---------------------------------|--------------------|-----------------------|----------------------------------|-----------------------|
| | trzoda chlewna | | | bydło | | | półtusze wieprzowe | | ćwierćtusze wołowe kompensowane* | |
| | za masę poubojową schłodzoną w zł/100 kg | tygodniowa zmiana w % | w przeliczeniu na żywca w zł/kg | za masę poubojową schłodzoną w zł/100 kg | tygodniowa zmiana w % | w przeliczeniu na żywca w zł/kg | zł/kg | tygodniowa zmiana w % | zł/kg | tygodniowa zmiana w % |
| 17-23.07.23 | 1150,8 | -3,3 | 8,80 | 1915,6 | 1,2 | 9,73 | 12,88 | -1,5 | 19,83 | 0,05 |
| 24-30.07.23 | 1150,5 | 0,0 | 8,80 | 1909,4 | -0,3 | 9,70 | 12,52 | -2,8 | 19,85 | 0,08 |
| 31.07-06.08.23 | 1123,1 | -2,4 | 8,59 | 1908,2 | -0,1 | 9,69 | 12,46 | -0,5 | 20,53 | 3,43 |
| 07-13.08.23 | 1086,4 | -3,3 | 8,31 | 1934,4 | 1,4 | 9,82 | 12,06 | -3,2 | 20,08 | -2,2 |
| 14-20.08.23 | 1053,3 | -3,0 | 8,05 | 1956,3 | 1,1 | 9,93 | 11,94 | -1,0 | 20,52 | 2,2 |
| 21-27.08.23 | 1021,6 | -3,0 | 7,81 | 1972,7 | 0,8 | 10,02 | 11,52 | -3,5 | 20,43 | -0,5 |
| 28.08-03.09.23 | 1021,1 | 0,0 | 7,81 | 1964,4 | -0,4 | 9,98 | 11,43 | -0,7 | 20,46 | 0,2 |
| 04-10.09.23 | 1030,4 | 0,9 | 7,88 | 1942,2 | -1,1 | 9,86 | 11,42 | -0,1 | 20,07 | -1,9 |
| Miesięczna zmiana ceny w % | x | -5,2 | x | x | 0,4 | x | x | -5,3 | x | 0,0 |
| Roczna zmiana ceny w % | x | 0,9 | x | x | -9,8 | x | x | 0,4 | x | -5,3 |

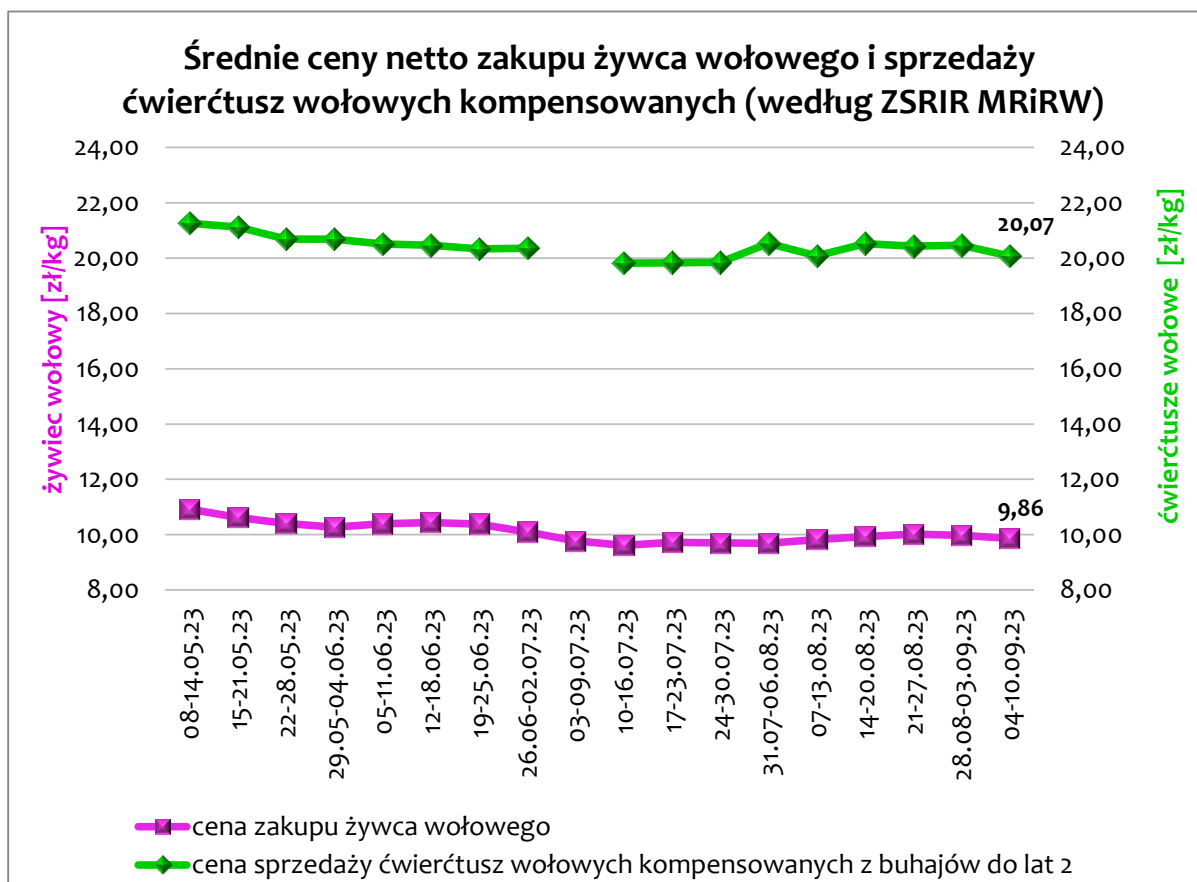
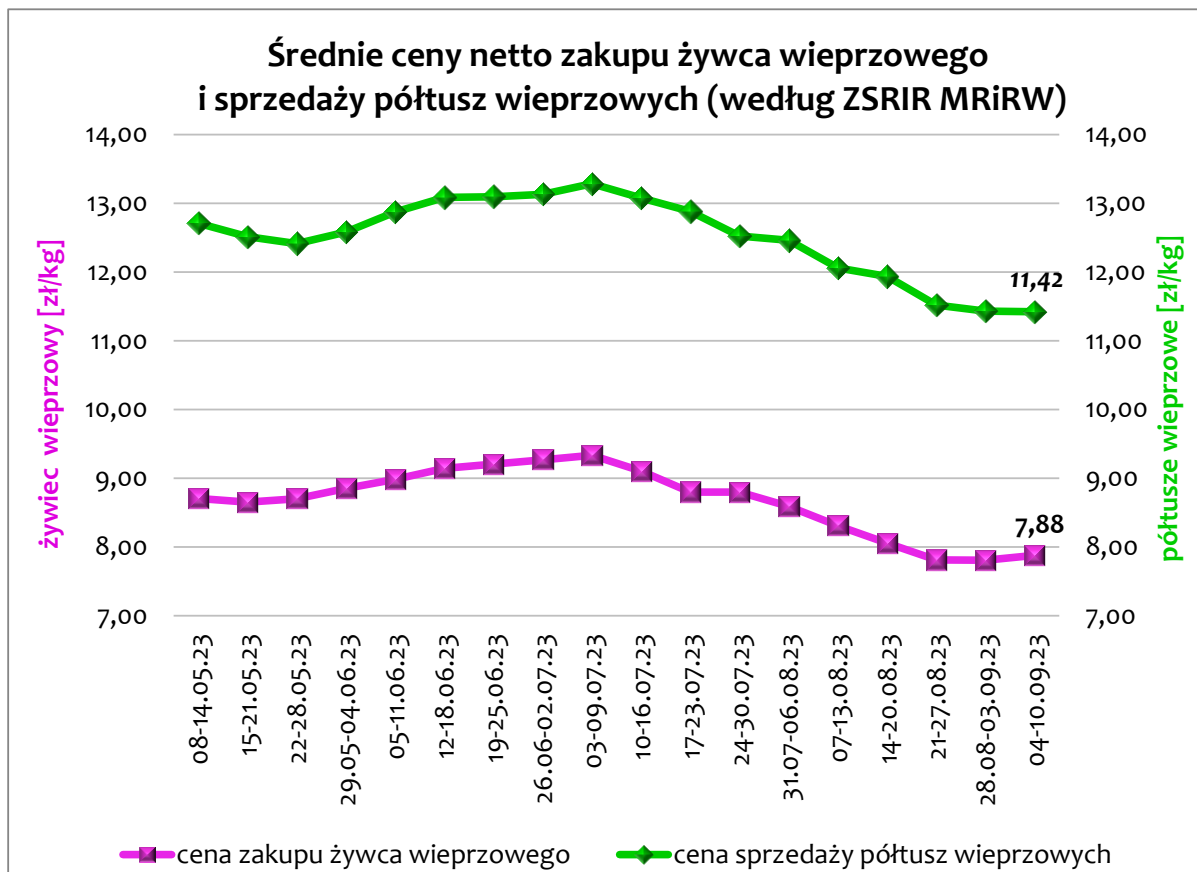
*ćwierćtusze wołowe kompensowane z buhajków do 2 lat

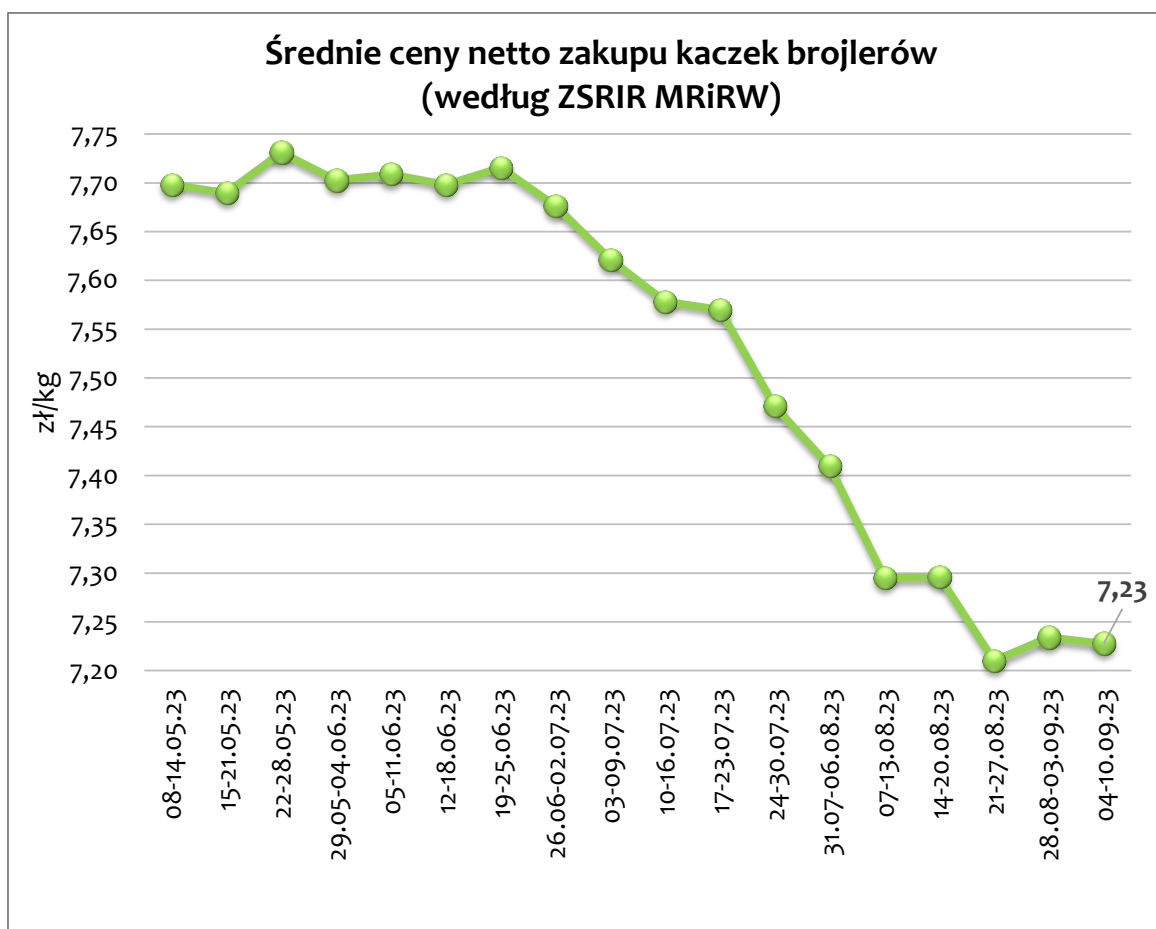
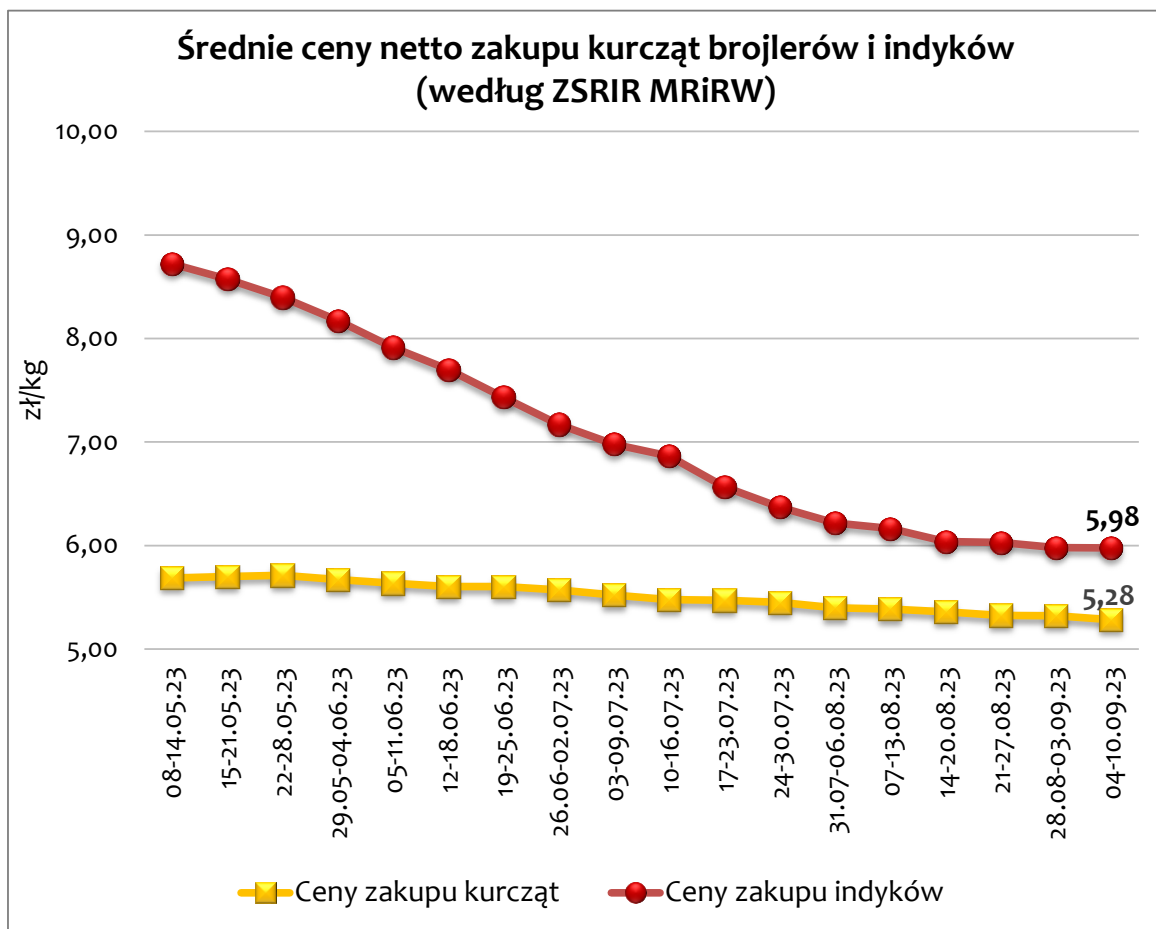
Uwaga: zmiany % wyliczone zostały dla cen za masę poubojową schłodzoną; ceny w przeliczeniu na żywca uwzględniają strukturę skupu klas i rodzaju zwierząt

Średnie ceny netto skupu oraz zbytu drobiu (według ZSRIR MRiRW)

| Tydzień | Ceny skupu | | | | | | | | Ceny zbytu | | | |
|----------------------------|-------------------|-----------------------|-------------|-----------------------|--------------|-----------------------|-----------------|-----------------------|---|-----------------------|-----------------------------------|-----------------------|
| | kurczęta brojlery | | indyki | | gęsi tuczone | | kaczki brojlery | | tuszki kurcząt patroszonych "65%" z szyjami | | tuszki indyków patroszonych "73%" | |
| | zł/kg żywca | tygodniowa zmiana w % | zł/kg żywca | tygodniowa zmiana w % | zł/kg żywca | tygodniowa zmiana w % | zł/kg żywca | tygodniowa zmiana w % | zł/kg | tygodniowa zmiana w % | zł/kg | tygodniowa zmiana w % |
| 17-23.07.23 | 5,47 | -0,1 | 6,57 | -4,3 | 15,55 | -1,1 | 7,57 | -0,1 | 8,21 | -8,4 | 14,28 | -0,7 |
| 24-30.07.23 | 5,45 | -0,4 | 6,37 | -3,0 | 15,47 | -0,5 | 7,47 | -1,3 | 8,64 | 5,2 | 14,35 | 0,5 |
| 31.07-06.08.23 | 5,40 | -1,0 | 6,22 | -2,4 | 15,14 | -2,1 | 7,41 | -0,8 | 8,23 | -4,7 | 14,31 | -0,3 |
| 07-13.08.23 | 5,39 | -0,2 | 6,16 | -0,8 | 15,52 | 2,5 | 7,30 | -1,5 | 8,14 | -1,1 | 13,74 | -4,0 |
| 14-20.08.23 | 5,36 | -0,5 | 6,04 | -2,0 | 15,65 | 0,8 | 7,30 | 0,0 | 8,18 | 0,5 | 13,39 | -2,6 |
| 21-27.08.23 | 5,32 | -0,6 | 6,03 | -0,2 | 15,24 | -2,6 | 7,21 | -1,2 | 7,69 | -6,0 | 14,14 | 5,6 |
| 28.08-03.09.23 | 5,32 | -0,1 | 5,98 | -0,8 | 15,16 | -0,5 | 7,23 | 0,3 | 8,02 | 4,2 | 13,89 | -1,8 |
| 04-10.09.23 | 5,28 | -0,7 | 5,98 | 0,0 | 15,28 | 0,8 | 7,23 | 0,0 | 8,00 | -0,2 | 13,69 | -1,4 |
| Miesięczna zmiana ceny w % | x | -1,9 | x | -3,1 | x | -1,5 | x | -0,9 | x | -1,7 | x | -0,4 |
| Roczna zmiana ceny w % | x | -13,2 | x | -29,9 | x | -4,8 | x | -2,4 | x | -12,7 | x | -6,4 |

Ceny na rynku krajowym





Ceny rynkowe¹⁾ w UE w okresie 4–10.09.2023 r.

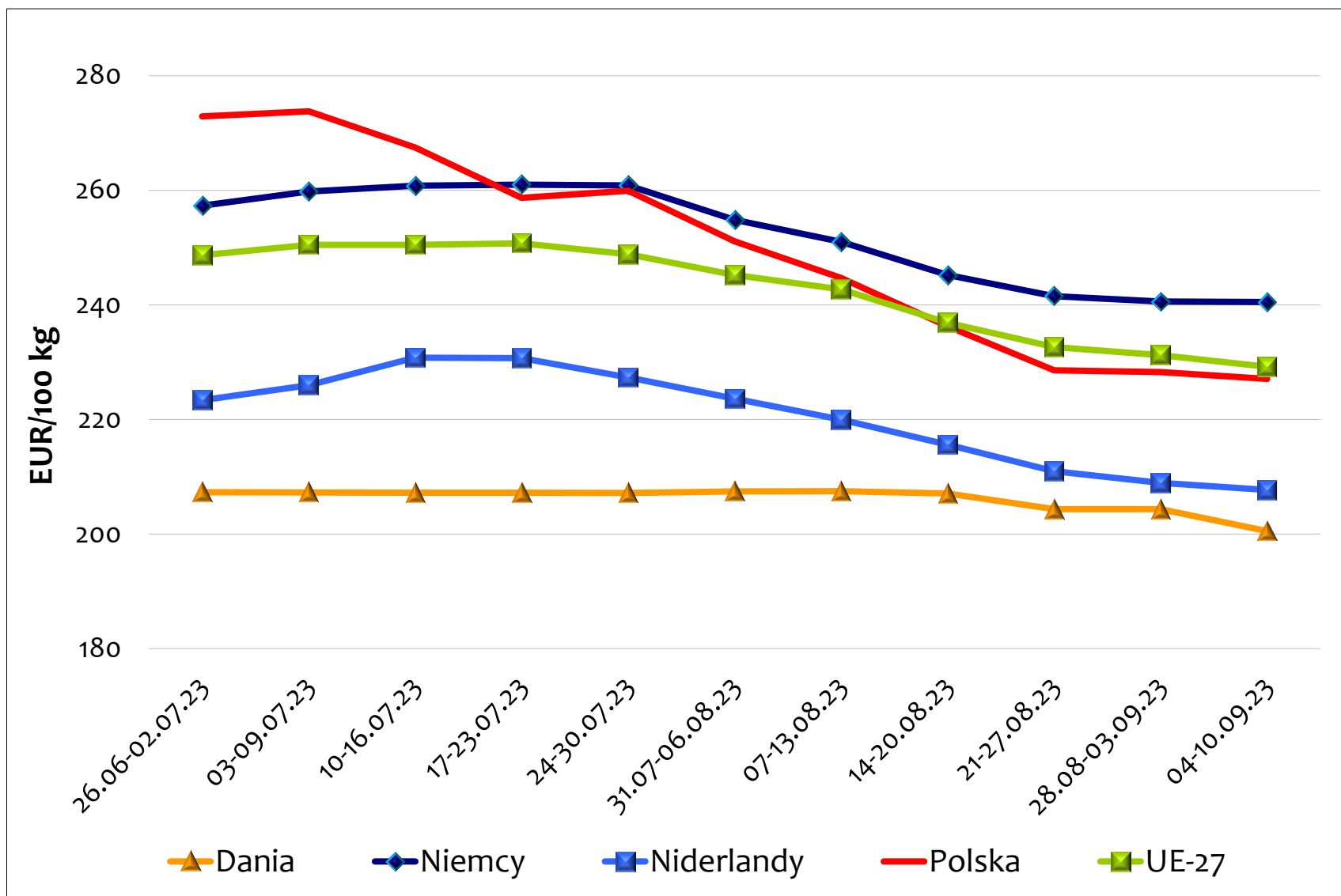
| Wyszczególnienie | Ceny zakupu świń rzeźnych klasy E (masa poubojowa schłodzona)* | | | | Ceny zakupu bydła rzeźnego klasy R3 (masa poubojowa schłodzona) | | | |
|---------------------|---|-----------------|-------------|------------|--|-----------------|-------------|-------------|
| | EUR/100 kg | zmiana ceny w % | | | EUR/100 kg | zmiana ceny w % | | |
| | | tygodniowa | miesięczna | roczna | | tygodniowa | miesięczna | roczna |
| Średnio w UE | 229,23 | -0,8 | -5,1 | 9,0 | 485,85 | 0,2 | 1,4 | -1,2 |
| Belgia | 217,07 | -1,7 | -6,6 | 11,9 | 478,14 | -0,9 | -2,2 | -4,1 |
| Bułgaria | 269,98 | -0,1 | -1,2 | 26,7 | 507,77 | 0,0 | 0,0 | - |
| Czechy | 228,45 | -0,5 | -4,0 | 11,3 | - | - | - | - |
| Dania | 200,51 | -0,4 | -3,2 | 9,1 | 453,36 | -1,9 | -4,3 | -13,6 |
| Niemcy | 240,50 | 0,0 | -4,2 | 11,2 | 467,07 | 0,0 | 3,1 | -6,6 |
| Estonia | 214,74 | 0,7 | -2,0 | 13,1 | - | - | - | - |
| Grecja | 243,23 | -1,1 | - | -0,8 | - | - | - | - |
| Hiszpania | 234,08 | -1,8 | -4,8 | 10,7 | 502,78 | 0,5 | 0,4 | 3,6 |
| Francja | 217,00 | -2,3 | -9,2 | 1,4 | 514,51 | 0,7 | 2,1 | 0,2 |
| Chorwacja | 196,14 | -3,4 | -21,9 | -6,9 | 517,26 | 1,5 | -2,1 | 8,5 |
| Irlandia | 224,90 | 0,1 | 0,1 | 11,0 | 475,11 | 0,7 | -0,3 | -2,4 |
| Włochy | - | - | - | - | 533,22 | 1,5 | 6,8 | 4,1 |
| Cypr | 254,53 | -0,4 | -0,7 | 8,7 | - | - | - | - |
| Łotwa | 245,42 | 1,6 | -3,0 | 8,5 | 331,06 | 7,8 | 4,5 | -22,6 |
| Litwa | 234,39 | -0,2 | -6,1 | 9,5 | - | - | - | - |
| Luksemburg | - | - | - | - | - | - | - | - |
| Węgry | 238,15 | -2,4 | -3,7 | 11,7 | 205,31 | -1,0 | 6,5 | - |
| Malta | 225,94 | - | -0,3 | -0,2 | - | - | - | - |
| Niderlandy | 207,70 | -0,6 | -5,6 | 13,1 | 402,60 | 3,4 | -4,0 | -11,5 |
| Austria | 243,29 | -1,5 | -4,5 | 8,8 | 465,46 | 0,2 | 2,9 | 0,3 |
| Polska | 227,09 | -0,5 | -7,2 | 4,9 | 460,01 | -3,2 | -0,1 | -5,3 |
| Portugalia | 253,26 | -1,2 | -4,7 | 10,1 | 468,65 | 0,1 | 1,6 | 3,2 |
| Rumunia | 262,74 | -1,2 | -0,4 | 16,3 | 427,94 | -2,1 | -10,7 | 0,4 |
| Słowenia | 246,92 | 0,9 | -2,2 | 11,2 | 470,74 | 1,6 | 2,1 | 17,2 |
| Słowacja | 243,43 | 1,0 | -3,5 | 14,6 | - | - | - | - |
| Finlandia | 220,34 | -0,5 | -0,2 | -1,6 | 495,54 | -0,5 | 0,2 | 2,6 |
| Szwecja | 212,92 | -1,4 | -3,3 | -9,8 | 488,72 | -0,2 | -2,3 | -6,7 |

¹⁾ uśrednione ceny zakupu (za masę poubojową) z poszczególnych krajów z ważniejszych rynków i klas zwierząt

* <https://ec.europa.eu/info/food-farming-fisheries/farming/facts-and-figures/markets/overviews/market-observatories> – dane nieostateczne (data odczytu: 15 września 2023 r.); dynamika zmian cen zakupu z uwzględnieniem korekty za tydzień

- brak danych

Źródło: opracowanie Biura Analiz i Strategii KOWR na podstawie danych Komisji Europejskiej.



Źródło: opracowanie Biura Analiz i Strategii Krajowego Ośrodka Wsparcia Rolnictwa na podstawie danych Komisji Europejskiej.