



**PAŃSTWOWY POWIATOWY  
INSPEKTOR SANITARNY  
W LIPSKU**



**Ocena stanu  
bezpieczeństwa sanitarnego  
powiatu lipskiego  
za 2025 rok**

LIPSKO, marzec 2026 r.

## Opracowanie zbiorowe

### Autorzy rozdziałów:

I	–	Karolina Szarpak Olga Tracz-Gała Aneta Fundowicz
II	–	Aneta Kaczmarska
III i IV	–	Dorota Kusio
V	–	Dominika Mroczkowska
VI i VIII	–	Jadwiga Nogieć
VII	–	Karolina Mężyk
Wstęp		Aneta Fundowicz
Podsumowanie		
Skład		
Opracowanie		

### Słownik skrótów

ASF	Afrykański pomór świń
GHP/GMP	Dobra Praktyka Higieniczna/Dobra Praktyka Produkcyjna
GIS	Główny Inspektor Sanitarny
HACCP	System Analizy Kontroli i Krytyczne Punkty Kontroli
IOŚ	Instytut Ochrony Środowiska
IŻŻ	Instytut Żywności i Żywienia
KPA	Kodeks postępowania administracyjnego
MPWIS	Mazowiecki Państwowy Wojewódzki Inspektor Sanitarny
MZ	Ministerstwo Zdrowia
NDP	Najwyższe dopuszczalne poziomy pozostałości środków ochrony roślin
NDS	Najwyższe dopuszczalne stężenie
NFZ	Narodowy Fundusz Zdrowia
NPZ	Narodowy Program Zdrowia
PLW	Powiatowy Lekarz Weterynarii
PIORIN	Państwowa Inspekcja Ochrony Roślin i Nasiennictwa
PIS	Państwowa Inspekcja Sanitarna
PPIS	Państwowy Powiatowy Inspektor Sanitarny
PSO	Program Szczepień Ochronnych
PSSE	Powiatowa Stacja Sanitarно-Epidemiologiczna
RASFF	System wczesnego ostrzegania o niebezpiecznej żywności i paszach
SPZZOZ	Samodzielny Publiczny Zespół Zakładów Opieki Zdrowotnej
WHO	Światowa Organizacja Zdrowia

Wszelkie prawa zastrzeżone.

Niniejsze opracowanie jest chronione prawem autorskim.

*Szanowni Państwo,*

Państwowy Powiatowy Inspektor Sanitarny w Lipsku przedstawia ocenę, która została opracowana na podstawie własnych działań nadzorowych i kontrolnych na terenie powiatu lipskiego. Rok 2025 to kolejny czas wyťažonej pracy dla Państwowej Inspekcji Sanitarnej.

W dalszym ciągu realizujemy zadania poprzez sprawowanie bieżącego nadzoru sanitarnego nad bezpieczeństwem zdrowotnym ludzi w środowisku ich życia, pracy, nauki, sportu, rekreacji, wypoczynku oraz w placówkach medycznych, gdzie udzielane są świadczenia zdrowotne. Celem naszych działań jest zapobieganie powstawaniu wszelkich chorób: zawodowych, cywilizacyjnych oraz zakaźnych.

Utrzymanie bezpieczeństwa zdrowotnego jest możliwe dzięki szacowaniu zagrożeń oraz skoordynowanemu nadzorowi i kontroli służących zapobieganiu zagrożeniom fizycznym, chemicznym, biologicznym, w tym mikrobiologicznym, zachowaniu i umacnianiu zdrowia społeczeństwa oraz kształtowaniu odpowiednich postaw i zachowań prozdrowotnych ze szczególnym uwzględnieniem promocji zdrowia, edukacji zdrowotnej oraz profilaktyki chorób. Społeczeństwo uświadomione i aktywnie dbające o swoje zdrowie może prowadzić długie życie wolne od chorób.

Państwowy Powiatowy Inspektor Sanitarny w Lipsku realizuje swoje zadania przy pomocy podległej mu Powiatowej Stacji Sanitarnej–Epidemiologicznej w Lipsku. Chciałam podziękować pracownikom za współpracę w realizacji zadań statutowych w ramach bieżącego i zapobiegawczego nadzoru sanitarnego, co prowadzi z każdym rokiem do poprawy warunków higieniczno-sanitarnych i zdrowotnych nadzorowanych obiektów oraz zwiększa skuteczność działań Inspekcji Sanitarnej.

Zebrane w niniejszej ocenie informacje będą przydatne dla zainteresowanych aktualną sytuacją sanitarno-epidemiologiczną w naszym powiecie oraz przyczynią się do lepszego zrozumienia naszej pracy, poznania zadań, jakie na rzecz zdrowia publicznego wykonuje Państwowa Inspekcja Sanitarna.

W opracowaniu przedstawiono najważniejsze informacje dotyczące stanu sanitarnego powiatu lipskiego na dzień 31 grudnia 2025 r.

Państwowy Powiatowy  
Inspektor Sanitarny  
w Lipsku

*Juwana Paskuska*

Realizując zasadę pełnego dostępu opinii publicznej do informacji, dotyczącej bezpieczeństwa sanitarnego, pełny tekst oceny mogą Państwo znaleźć na stronie internetowej PSSE w Lipsku.

## SPIS TREŚCI

Wstęp.....	5
I Sytuacja epidemiologiczna na terenie powiatu lipskiego.....	6
II Obiekty komunalne.....	14
III Ocena stanu sanitarnego zakładów pracy.....	17
IV Środki zastępcze, prekursory narkotyków, substancje chemiczne.....	19
V Obiekty żywności, żywienia.....	19
VI Stan sanitarno-higieniczny zakładów nauczania i wychowania.....	24
VII Działalność w zakresie zapobiegawczego nadzoru sanitarnego.....	26
VIII Działalność oświatowo-zdrowotna i promocja zdrowia.....	27
IX Działalność kontrolno-represyjna.....	30
Podsumowanie.....	32

## WSTĘP

PPIS w Lipsku obejmuje zapobiegawczym i bieżącym nadzorem sanitarnym powiat lipski, w skład, którego wchodzi miasta i gminy Lipsko, Solec nad Wisłą, Sienno, Ciepiałów oraz gminy: Chotcza i Rzecznów. Teren objęty nadzorem zajmuje obszar ok 740 km<sup>2</sup> i liczy 31 019 mieszkańców (stan na 30 czerwca 2025 r.).

Głównym celem działania PIS jest zapobieganie powstawaniu chorób zakaźnych i zawodowych oraz ochrona życia i zdrowia ludzi przed niekorzystnym wpływem szkodliwości i uciążliwości środowiskowych.

Zadanie to realizowane jest poprzez prowadzenie:

- działalności zapobiegawczej i przeciwepidemicznej w zakresie chorób zakaźnych oraz sprawowanie nadzoru nad warunkami higieniczno-sanitarnymi w placówkach służby zdrowia,
- nadzoru nad jakością wody oraz obiektami służącymi do zaopatrzenia ludności w wodę do spożycia przez ludzi,
- nadzoru nad warunkami pracy oraz narażenia zawodowego na czynniki szkodliwe dla zdrowia w środowisku pracy,
- nadzoru nad podmiotami zajmującymi się wytwarzaniem i/lub wprowadzaniem do obrotu produktów kosmetycznych, substancji chemicznych i mieszanin,
- nadzoru nad bezpieczeństwem żywności i żywienia zgodnie z obowiązującymi przepisami prawa żywnościowego,
- nadzoru nad warunkami nauczania, wychowania, opieki oraz wypoczynku i rekreacji dzieci i młodzieży,
- nadzoru zapobiegawczego, w szczególności uzgadniania projektów, planów zagospodarowania przestrzennego, uzgadniania warunków zabudowy i zagospodarowania terenu pod względem wymagań higienicznych i zdrowotnych oraz uczestniczenie w dopuszczeniu do użytkowania obiektów budowlanych,
- działalności edukacyjno-informacyjnych i kształtowanie zachowań prozdrowotnych wśród mieszkańców powiatu.

Istotnym elementem działań PIS są przedsięwzięcia z zakresu edukacji zdrowotnej i promocji zdrowia, począwszy od przedszkolaków po seniorów. Mają one na celu realizację krajowej i unijnej polityki prozdrowotnej opartej na identyfikacji zagrożeń i podejmowaniu działań profilaktycznych i zapobiegawczych. PPIS w Lipsku od kilku lat włączony jest do funkcjonowania w centralnych systemach monitorowania sytuacji epidemiologicznej w skali krajowej i unijnej, zarówno w zakresie gromadzenia danych, jak i wykorzystywania ich w nadzorze sanitarnym i profilaktyce zdrowotnej.

Ponadto jak w latach ubiegłych w 2025 r. szczególny nacisk położony był na działalność związaną z prowadzeniem działań o charakterze edukacyjno-informacyjnym.

## I. SYTUACJA EPIDEMIOLOGICZNA

### 1. Sytuacja epidemiologiczna w zakresie chorób zakaźnych

Jednym z kluczowych zadań realizowanych przez PIS jest zapobieganie i zwalczanie chorób zakaźnych wśród ludzi. Na podstawie zgłoszeń przypadków zachorowań, zakażeń i zatruc wpływających do PPIS z podmiotów leczniczych oraz informacji uzyskanych z innych źródeł prowadzona była rejestracja chorób zakaźnych pozwalająca na bieżący monitoring i ocenę sytuacji epidemiologicznej w powiecie oraz wczesne podejmowanie ewentualnych działań przeciwepidemicznych. W powiecie lipskim w 2025 roku odnotowano:

- wzrost zachorowań w przypadku: grypy potwierdzonej wynikiem szybkiego testu antygenowego, zakażeń *Clostridioides difficile*, zakażeń *Giardia lamblia*, wirusowych zakażeń jelitowych wywołanych przez norowirusy, wirusowych zakażeń jelitowych u dzieci do lat 2, kleszczowego zapalenia mózgu, kiły, zakażeń wirusem RSV, WZW typu B oraz WZW typu C,
- spadek zachorowań odnotowano w przypadku: świnki, płonicy, wirusowych zakażeń jelitowych wywołanych przez rotawirusy, zakażeń wywołanych przez *Streptococcus pyogenes*, zakażeń wirusem SARS-CoV-2 (COVID-19).

Tabela 1. Zestawienie liczby zachorowań i zapadalności na choroby zakaźne w latach 2023–2025

Grupa chorób	Nazwa jednostki chorobowej	ROK 2025		ROK 2024		ROK 2023		UWAGI /dotyczące 2025 r./
		Liczba przypadków	Zapadalność na 100 tys. mieszkańców	Liczba przypadków	Zapadalność na 100 tys. mieszkańców	Liczba przypadków	Zapadalność na 100 tys. mieszkańców	
Choroby przenoszone drogą pokarmową	Salmonellozy	17	55	17	54	18	57	W przeciągu ostatnich lat zakażenia <i>Salmonellą</i> utrzymują się na stałym poziomie W 2025 roku zaobserwowano wzrost liczby biegunek wywołanych przez <i>Clostridium difficile</i> W 2025 r. zaobserwowano spadek zachorowań.  W roku 2025 r. zaobserwować można wzrost zachorowań w porównaniu do roku wcześniejszego. W roku 2025 zarejestrowano 6 zakażeń WZW typu C oraz 4 zakażenia WZW typu B.
	Zakażenia <i>Clostridium difficile</i>	33	106	19	61	38	120	
	Biegunka i zapalenie żołądkowo-jelitowe	20	64	27	86	11	35	
	Wirusowe zakażenia jelitowe ogółem	44	142	36	116	7	22	
Wirusowe zapalenia wątroby	Wirusowe zapalenie wątroby typu B	4	13	1	3	1	3	
	Wirusowe zapalenie wątroby typu C	6	19	1	3	10	32	
Choroby przenoszone drogą kropelkową	Odra	0	-	0	-	0	-	W roku sprawozdawczym nie zaobserwowano zachorowania na świnkę  W przeciągu ostatnich dwóch lat zaobserwować można znaczący wzrost liczby zachorowań na krztusiec w powiecie lipskim jak i w całej Polsce. Kolejny rok z rzędu zaobserwować można znaczący wzrost liczby zachorowań na gripę w całej Polsce.
	Różyczka	0	-	0	-	0	-	
	Świnka (nagminne zapalenie przyusznic)	0	-	3	9	3	9	
	Krztusiec	12	39	13	41	0	-	
	Grypa potwierdzona wynikiem szybkiego testu antygenowego	586	1889	391	1245	54	170	

	Gruźlica	0	-	1	3	3	9	W 2025 roku nie odnotowano zachorowań na gruźlicę
Inne choroby zakaźne	Borelioza (choroba z Lyme)	40	129	42	134	46	148	W przeciągu ostatnich 3 lat liczba zachorowań na boreliozę utrzymuje się na wysokim poziomie.
	Pokąsania przez zwierzęta	60	-	59	-	63	-	10 osób zaszczepiono p/ko wściekliznie po narażeniu.
	Tężec	0	-	0	-	0	-	
	Róża	0	-	6	19	6	19	
	Choroby przenoszone drogą płciową, w tym zakażenia wirusem HIV i zachorowania na AIDS	3	10	0	-	0	-	W 2025 roku odnotowano 2 zachorowania na kiłę oraz 1 zachorowanie na HIV.

Źródło: opracowanie własne

## Zachorowania na krtusiec

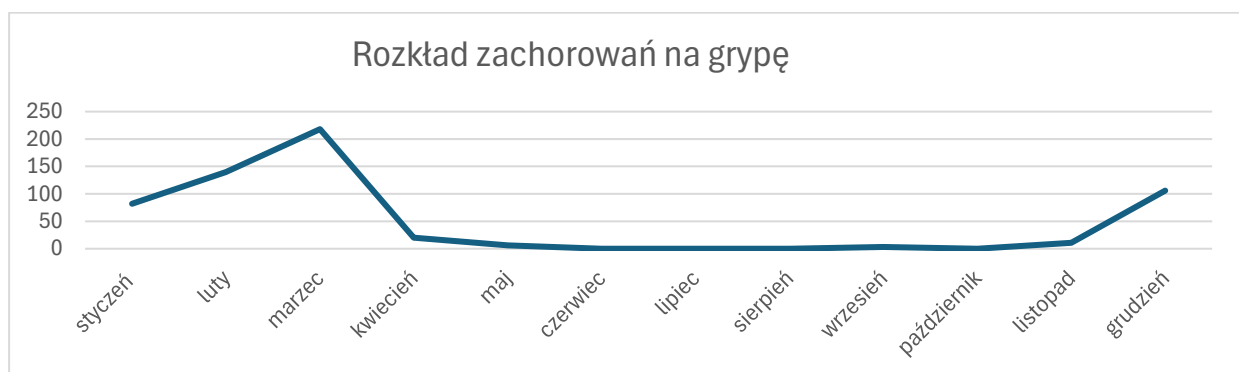


Wykres 1. Liczba zachorowań na krtusiec w latach 2019-2025.

W 2025 roku zarejestrowano 12 przypadków zachorowań na krtusiec (zapadalność wyniosła 39/100 tys.). Spośród wszystkich zachorowań, połowa przypadków dotyczyła dzieci. W analizowanym okresie na terenie objętym nadzorem PPIS w Lipsku zarejestrowano 1 ognisko domowe wywołane przez krtusiec. Przeprowadzono dochodzenie epidemiologiczne w trakcie, którego ustalono, iż zachorowaniu uległa dwójka dzieci z jednej rodziny.

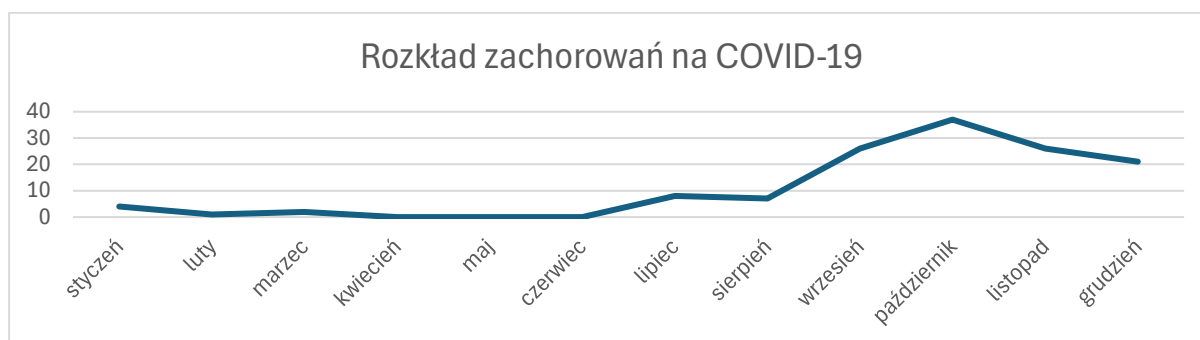
## Zachorowania na grypę, RSV i Covid-19

W 2025 roku zarejestrowano 123 zakażeń wirusem RSV oraz 586 zachorowania na grypę potwierdzoną wynikiem szybkiego testu antygenowego.



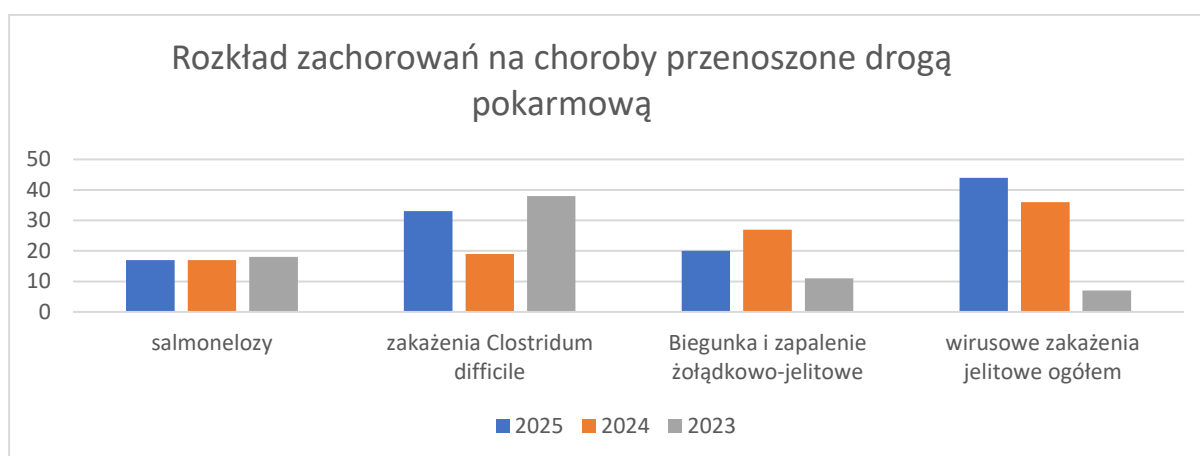
Wykres 2. Liczba zachorowań na grypę potwierdzoną testem antygenowym w rozdziale na miesiące w 2025 roku.

W roku 2025 spośród 132 zakażonych wirusem SARS-CoV-2, 8 osób wymagało hospitalizacji.



Wykres 3. Liczba zachorowań na COVID-19 według miesięcy w 2025 r.

### Zachorowania na choroby przenoszone drogą pokarmową



Wykres 4. Rozkład zachorowań na choroby przenoszone drogą pokarmową w latach 2023-2025.

W 2025 roku zarejestrowano:

- 17 salmonelloz,
- 33 przypadki zakażeń jelitowych wywołanych przez: *Clostridium difficile* (w 2024 roku 19),
- 20 przypadków zachorowań na biegunkę i zapalenie żołądkowo-jelitowe BNO, o prawdopodobnie zakaźnym pochodzeniu (zapadalność 64/100 tys.), w tym u dzieci do lat 2 zarejestrowano 3 przypadki (w 2024 roku zarejestrowano ogółem 27 - zapadalność 86/100 tys., w tym u dzieci do lat 2 zarejestrowano również 3 przypadki),
- 44 przypadków, co daje zapadalność 142/100 tys. (w 2024 r. – 36 przypadków, zapadalność 116/100 tys.). Biegunki wirusowe były spowodowane w dużej mierze przez rotawirusy oraz adenowirusy. Spośród ogólnej liczby zarejestrowanych zachorowań na wirusowe zakażenia jelitowe, 10 przypadki zachorowań wystąpiły u dzieci do lat 2 (w roku 2024 zarejestrowano 4 przypadki tego typu zachorowań u dzieci do 2 lat).

Z powodu chorób zakaźnych, w ciągu całego roku, hospitalizowano ogółem 256 osób. W okresie sprawozdawczym zarejestrowano 7 zgonów z powodu chorób zakaźnych. W 2025 roku nie zarejestrowano ognisk epidemicznych chorób przenoszonych drogą pokarmową.

W ramach programu eradykacji poliomyelitis nadal systematycznie prowadzono monitoring ostrych, wiotkich porażen dziecięcych (OPW) (w związku z eradykacją zachorowań na poliomyelitis – choroby Heinego-Medina). W 2025 roku systematycznie wykonywano comiesięczne kontrole na Oddziale Dziecięcym oraz Izbie Przyjęć wraz z Nocną i Świąteczną

Opieką Zdrowotną w SPZZOZ w Lipsku. Ponadto w podmiotach wykonujących działalność leczniczą przeprowadzono 13 kontroli zgłaszania do organów PIS zachorowań na choroby zakaźne.

## 2. Nadzór nad realizacją szczepień ochronnych

Profilaktyka chorób zakaźnych w znacznym stopniu opiera się na szczepieniach ochronnych. Celem szczepień jest zapewnienie odporności zarówno indywidualnej, jak również populacyjnej. Skuteczność szczepień w przypadku odporności osobniczej zależy od indywidualnych cech organizmu, natomiast w odporności populacyjnej, zależy od ilości osób zaszczepionych. Im wyższy odsetek osób zaszczepionych, tym mniejsze ryzyko szerzenia się chorób zakaźnych.

W 2025 r. prowadzony był nadzór nad uodpornieniem dzieci i młodzieży oraz osób dorosłych powiatu lipskiego w ramach Programu Szczepień Ochronnych (PSO), ogłoszonego w formie Komunikatu Głównego Inspektora Sanitarnego w sprawie Programu Szczepień Ochronnych na rok 2025, a także w oparciu o rozporządzenie Ministra Zdrowia w sprawie obowiązkowych szczepień ochronnych. W Polsce obowiązkowo objęte są przede wszystkim dzieci i młodzież do 19 roku życia oraz osoby z grup ryzyka tj.:

- 1) osoby wykonujące zawód medyczny,
- 2) uczniowie szkół i uczelni medycznych lub innych uczelni, w których jest prowadzone kształcenie na kierunkach medycznych,
- 3) osoby przewlekle chore w fazie zaawansowanej choroby nerek z filtracją kłębuszkową oraz osoby dializowane,
- 4) osoby szczególnie narażone na zakażenie w wyniku styczności z osobą zakażoną WZW typu B, które nie były szczepione przeciw WZW typu B,
- 5) osoby zakażone wirusem zapalenia wątroby typu C,
- 6) kobiety planujące ciążę, które nie były szczepione przeciw WZW typu B,
- 7) osoby przed lub po przeszczepieniu komórek krwiotwórczych, narządów wewnętrznych, splenektomii albo z asplenią, z zaburzeniami czynności śledziony.

Obowiązek szczepień dotyczy osób przebywających w Polsce powyżej 3 miesięcy. Od tej reguły wyłączone są szczepienia poekspozycyjne przeciw błonicy, tężcowi i wścieklicznie po narażeniu, które są wykonywane niezależnie od czasu przebywania na terenie Polski. Prowadzenie nadzoru nad właściwą realizacją szczepień ochronnych należy do obowiązków pracowników Inspekcji Sanitarnej, w oparciu o ustawę o zapobieganiu oraz zwalczaniu zakażeń i chorób zakaźnych u ludzi oraz o ustawę o Państwowej Inspekcji Sanitarnej. Obowiązek ten realizowany jest poprzez prowadzenie kontroli zgodnie z ustalonym harmonogramem.

W ramach czynności kontrolnych w punktach szczepień pracownicy Państwowej Inspekcji Sanitarnej dokonują przeglądu:

- 1) dokumentacji medycznej (karty uodpornienia), zapisów z wykonanych szczepień, zachowania właściwych terminów, przestrzegania PSO w części dotyczącej uprawnień do szczepień bezpłatnych,
- 2) sposobu przechowywania preparatów szczepionkowych, także w trakcie transportu z zachowaniem zasad zimnego łańcucha chłodniczego wymaganego dla preparatów szczepionkowych (sprzęt, sposób monitorowania temperatury w urządzeniach chłodniczych, zapisy z monitoringu),
- 3) warunków w jakich są wykonywane szczepienia ochronne, wyposażenie punktu szczepień: sprzęt, materiały, procedury,
- 4) realizacji zapisów prawa odnoszących się do szczepień ochronnych w szczególności: zgłaszanie niepożądanych odczynów poszczepiennych, sposób dokumentowania wykonanych szczepień, realizowania obowiązków dotyczących informowania

pacjentów o szczepieniach ochronnych obowiązkowych i zalecanych, gospodarki preparatami szczepionkowymi, sposobów przekazywania kart uodpornienia w przypadku zmiany świadczeniodawcy oraz sprawozdań ze szczepień.

Działalności kontrolnej PPIS w Lipsku podlega 11 podmiotów leczniczych, wykonujących szczepienia ochronne w 16 punktach szczepień. W 2025 r. wykonano 40 kontroli w podmiotach realizujących szczepienia ochronne, w tym 16 kontroli planowych w zakresie nadzoru nad realizacją szczepień ochronnych, 12 kontroli akcyjnych dotyczących oceny realizacji obowiązkowych szczepień ochronnych u osób, które nie ukończyły 19 roku życia (z wyłączeniem rocznika 2025) na podstawie weryfikacji kart uodpornienia i elektronicznych kart szczepień oraz 12 kontroli tematycznych dotyczących weryfikacji danych dotyczących realizacji obowiązkowych szczepień ochronnych u osób, które nie ukończyły 19 roku życia (z wyłączeniem rocznika 2025), z uwzględnieniem obowiązków osób przeprowadzających szczepienia ochronne, wynikających z art. 17 ust. 8, ust. 9, ust. 9b ustawy *o zapobieganiu oraz zwalczaniu zakażeń i chorób zakaźnych u ludzi*. Decyzji administracyjnych nie wydawano.

Ocena stanu zaszczepienia dzieci i młodzieży w wieku poniżej 20 lat dokonywana jest na podstawie udokumentowanych szczepień ochronnych w kartach uodpornienia i dokumentach medycznych przechowywanych w punktach szczepień. W 2025 r. przeprowadzono ogólnopolską kontrolę programu obowiązkowych szczepień ochronnych u dzieci i młodzieży we wszystkich podmiotach leczniczych powiatu lipskiego. Celem kontroli było sprawdzenie, ile dzieci w poszczególnych rocznikach zostało zaszczepionych przeciwko chorobom z obowiązkowego kalendarza szczepień. Realizacja kontroli była pierwszym etapem kompleksowego programu, mającego na celu cyfryzację kart szczepień obowiązkowych oraz realizacji zaleceń pokontrolnych Najwyższej Izby Kontroli. Po wstępnych analizach danych zgromadzonych na podstawie przeprowadzonych kontroli w punktach szczepień dokonano ponownie weryfikacji kart uodpornienia dzieci, które nie zostały zaszczepione wg PSO. W wyniku przeprowadzonych kontroli kart uodpornienia w podmiotach leczniczych dokonano szczególnej oceny realizacji obowiązkowych szczepień ochronnych.

Na podstawie analizy danych przekazanych przez świadczeniodawców do właściwego PPIS w rocznym sprawozdaniu ze szczepień ochronnych MZ-54, ustalono, że w 2025 r. szczepieniami według PSO objęto 5 048 dzieci i młodzieży w wieku 0-19 lat. Liczba ta uległa zmniejszeniu o 57 dzieci w porównaniu do 2024 r.

Podmioty lecznicze realizujące szczepienia ochronne zapewniają całodobowy monitoring temperatur w urządzeniach chłodniczych, służących do przechowywania preparatów szczepionkowych. W 2025 r. nie odnotowano w podległych podmiotach leczniczych przerw łańcucha chłodniczego podczas przechowywania preparatów szczepionkowych przeznaczonych do realizacji szczepień ochronnych.

W 2025 r. do PPIS w Lipsku nie wpłynęły żadne skargi dotyczące nadzoru nad szczepieniami ochronnymi.

## **OBOWIĄZKOWE SZCZEPIENIA OCHRONNE**

Zgodnie z art. 18 ustawy *o zapobieganiu oraz zwalczaniu zakażeń i chorób zakaźnych u ludzi*, organy PIS prowadzą na podległym terenie dystrybucję preparatów szczepionkowych zakupionych przez MZ, służących do przeprowadzania obowiązkowych szczepień ochronnych.

Szczepionki są dostarczane z Centralnej Bazy Rezerw Sanitarno-Przeciwepidemicznych w Porębach do magazynu WSSE, a następnie do magazynów powiatowych stacji sanitarno-epidemiologicznych, skąd są odbierane przez świadczeniodawców, z którymi NFZ zawarł umowy na przeprowadzanie szczepień obowiązkowych. W 2025 r. z magazynu PSSE przekazano 3 907 dawek szczepionek (w 2024 r. wydano 4 101 dawek).

W Polsce bezpieczeństwo realizacji szczepień zapewnione jest poprzez bieżące monitorowanie i ocenę występowania niepożądanych odczynów poszczepiennych (NOP).

W odniesieniu do preparatów szczepionkowych, podobnie jak w przypadku innych produktów leczniczych, całkowite wyeliminowanie ryzyka wystąpienia działań niepożądanych nie jest możliwe z powodu właściwości osobniczych osób populacji szczepionej. Zgłaszanie i rejestracja NOP wymagana jest zgodnie z obowiązującymi przepisami prawnymi. Kwalifikacja NOP dokonywana jest przez lekarza, który rozpoznając niepożądany odczyn przekazuje informację PPIS. Zgłaszane przez lekarzy odczyny są przedmiotem analizy, mającej na celu wyjaśnienie okoliczności związanych z wystąpieniem NOP.

Tabela 2. Liczba zgłoszonych NOP w latach 2023-2025

Rodzaj NOP	2025	2024	2023
Ciężki	0	0	0
Poważny	0	1	0
Łagodny	0	1	0
SUMA	0	2	0

### SZCZEPIENIA ZALECANE

Ustawa o zapobieganiu oraz zwalczaniu zakażeń i chorób zakaźnych u ludzi zobowiązuje lekarzy do informowania pacjentów o szczepieniach obowiązkowych, jak i zalecanych. Zapis ten dotyczy wszystkich pacjentów, także dorosłych, a nie wyłącznie dzieci.

Pomimo ustawowego obowiązku informowania pacjentów przez lekarzy podstawowej opieki zdrowotnej o szczepieniach zalecanych u osób dorosłych, obowiązek ten nie jest nadal realizowany w sposób zadawalający. Kontrole z zakresu szczepień ochronnych przeprowadzane w podmiotach leczniczych są w dużej mierze ukierunkowane na przypominanie personelowi medycznemu o wywiązywaniu się z ustawowych obowiązków z zakresu szczepień ochronnych. Zaniechanie propagowania przez personel tego rodzaju profilaktyki wśród osób dorosłych skutkuje niskim odsetkiem zaszczepienia tej populacji przeciw chorobom, którym możemy zapobiegać poprzez szczepienia.

Od dnia 1 czerwca 2023 r. został wprowadzony powszechny program realizujący założenia i cele Narodowej Strategii Onkologicznej na lata 2020-2030 bezpłatnych i zalecanych szczepień przeciwko brodawczakowi ludzkiemu (HPV), który odpowiada za zachorowania na raka szyjki macicy, a także inne choroby nowotworowe. Powszechny program bezpłatnych szczepień przeciwko HPV jest skierowany dla dziewcząt i chłopców **po ukończeniu 11 roku życia do ukończenia 14 roku życia**. Szczepienia przeciwko HPV w ramach programu podawane są w dwóch dawkach, gdzie odstęp między dawkami w programie wynosi od 6 do 12 miesięcy. Przed zakażeniem HPV może uchronić szczepionka. Szczepienie jest najskuteczniejsze, jeśli nastąpi przed potencjalnym narażeniem na zakażenie HPV, do którego dochodzi głównie drogą kontaktów seksualnych. W Polsce w powszechnym programie szczepień przeciwko HPV bezpłatnie dostępne są 2 szczepionki: 2-walentna szczepionka Cervarix i 9-walentna szczepionka Gardasil 9. PSSE w Lipsku w 2025 r wydała na potrzeby ww. szczepień 256 dawek preparatu Gardasil 9 oraz 1 dawkę preparatu Cervarix.

W związku ze **wzrostem zachorowań na krztusiec** w Polsce w 2024 roku MZ od 15 października 2024 r. wprowadziło darmowe, dobrowolne zalecane szczepienie dla kobiet w ciąży w schemacie jednodawkowym w przychodniach podstawowej opieki zdrowotnej (POZ). Do realizacji szczepienia wykorzystywana jest szczepionka skojarzona bezkomórkowa Tdap - przeciw błonicy, tężcowi i krztuścowi. To szczepienie chroni kobietę zarówno w ciąży, jak i po porodzie oraz przede wszystkim noworodka przed zachorowaniem i hospitalizacją w pierwszych miesiącach życia. Szczepionka przeciw krztuścowi zalecana jest wszystkim

kobietom w 27–36 tygodniu ciąży, a w uzasadnionych przypadkach zagrożenia przedwczesnym porodem – po ukończeniu 20 tygodnia ciąży. PSSE w Lipsku w 2025 r. na potrzeby ww. szczepień wydała 23 dawki preparatu Boostrix dla kobiet w ciąży.

Od dnia 15 września 2025 r. wprowadzono zmiany w dystrybucji szczepionek przeciwko COVID-19 w sezonie 2025/2026. Świadczeniodawcy składają zamówienie wyłącznie do Rządowej Agencji Rezerw Strategicznych (RARS). Preparaty szczepionkowe są odbierane przez podmioty lecznicze oraz apteki z właściwej miejscowo Powiatowej Stacji Sanitarno-Epidemiologicznej (PSSE).

Na terenie powiatu lipskiego, podobnie jak w całej Polsce, problemem jest nierealizowanie przez rodziców obowiązku szczepień ochronnych u dzieci. Mimo prowadzonych działań edukacyjnych, promujących szczepienia ochronne jako bezpieczną i skuteczną metodę zapobiegania wielu chorobom zakaźnym, skierowanych do rodziców i opiekunów, zaobserwowano dalszy wzrost liczby osób nierealizujących obowiązku szczepień ochronnych u swoich dzieci.

Ponadto, na potrzeby nadzoru nad realizacją szczepień ochronnych PPIS w Lipsku prowadzi rejestr osób, które odmawiają uzupełnienia obowiązku szczepień ochronnych u swoich dzieci. Na podstawie sprawozdania z realizacji obowiązkowych szczepień ochronnych, liczba dzieci niezaszczepionych w związku z uchylaniem się rodziców od szczepień na dzień 31 grudnia 2025 r. wynosiła 128 (w 2024 r. było to 104 dzieci). Trend w tym zakresie przedstawiono w tabeli 2

Tabela 3. Liczba dzieci, u których nie zrealizowano obowiązku szczepień w latach 2022-2025

	2025	2024	2023	2022
<b>Liczba dzieci, u których nie zrealizowano ustawowego obowiązku szczepień ochronnych</b>	128	104	96	86

W związku z nasileniem się ruchów „antyszczepionkowych” i znacznym wzrostem osób odmawiających wykonania obowiązkowych szczepień u dzieci w 2025 roku podjęto działania w stosunku do tych osób, wysyłając pisma o charakterze edukacyjno-informacyjnym, z pouczeniem o możliwości wszczęcia w stosunku do rodziców postępowania egzekucyjnego w administracji. Do osób nierealizujących obowiązku szczepień u dzieci, zgłoszonych do PPIS przez podmioty medyczne, kierowane są również pisemne powiadomienia o potrzebie, skuteczności, bezpieczeństwie i obowiązku szczepień ochronnych oraz o możliwości zastosowania, w przypadku dalszego odmawiania szczepień, sankcji przewidywanych obowiązującymi przepisami. W 2025 r. do rodziców dzieci niezaszczepionych wysłano 35 takich pism. Pracownicy PIS prowadzili również inne działania (395) takie jak: indywidualne rozmowy z rodzicami, ustalenie miejsca zamieszkania rodziców nierealizujących szczepień ochronnych u swoich dzieci.

PPIS w Lipsku w celu pogłębienia nadzoru nad osobami uchylającymi się od szczepień obowiązkowych oraz prowadzenia działań administracyjnych w stosunku do rodziców uporczywie uchylających dokonał analizy zaangażowania personelu medycznego realizującego szczepienia do podjęcia konkretnych, systematycznych działań informacyjnych oraz edukacyjnych skierowanych do rodziców/opiekunów dzieci. Przedstawiciele PIS przeprowadzali rozmowy z lekarzami pediatrii o ich roli w edukacji rodziców w zakresie znaczenia szczepień ochronnych w zapobieganiu chorobom zakaźnym. Podejmowana była

również współpraca w tym zakresie z pielęgniarkami środowiskowymi, placówkami edukacyjnymi i ośrodkami pomocy społecznej. Bardzo aktywnie propagowano szczepienia w mediach społecznościowych, pozwalających dotrzeć do dużej liczby odbiorców.

### **3. Ocena stanu sanitarno-higienicznego podmiotów wykonujących działalność leczniczą**

W 2025 r. pod nadzorem PPIS w Lipsku funkcjonowało 43 podmioty lecznicze, w tym:

- **wykonujące stacjonarne i całodobowe świadczenia zdrowotne** – 1 szpital,
- **wykonujące ambulatoryjne świadczenia zdrowotne** – 26 (22 przychodnie, 2 zakłady rehabilitacji leczniczej, 1 laboratorium diagnostyczne, 1 pogotowie ratunkowe),
- **praktyki zawodowe indywidualne i grupowe prowadzące działalność leczniczą** - 16 (12 gabinetów stomatologicznych oraz 4 indywidualne specjalistyczne praktyki zawodowe).

#### **Lecznictwo zamknięte**

Na terenie działania PSSE w Lipsku funkcjonował jeden zakład opieki zdrowotnej lecznictwa zamkniętego – SPZZOZ z liczbą łóżek 267. Ww. placówce funkcjonuje 12 oddziałów. W roku 2025 r. przeprowadzono 1 kontrolę kompleksową podmiotu oraz kontrolę sprawdzającą po wydaniu zaleceń w 2024 r.

W roku sprawozdawczym wydano 1 decyzję administracyjną przedłużającą termin wykonania zaleceń (stwierdzone nieprawidłowości dotyczyły dostosowania pomieszczenia Centralnej Sterylizacji zgodnie z wymogami).

#### **Indywidualne i grupowe praktyki lekarskie**

Indywidualne praktyki lekarskie, w tym gabinety stomatologiczne spełniały wymagania określone w Rozporządzeniu Ministra Zdrowia w *sprawie wymagań szczegółowych, jakim powinny odpowiadać pod względem fachowym i sanitarnym pomieszczenia i urządzenia podmiotu wykonującego działalność leczniczą*.

#### **Utrzymanie czystości i porządku w podmiotach wykonujących działalność leczniczą**

Zapewnieniem bieżącej czystości i higieny w podmiotach lecznictwa zamkniętego zajmują się zatrudnieni w nich pracownicy. Placówki lecznicze posiadają opracowane plany higieny w zakresie utrzymania czystości, z podziałem na powierzchnie dotykowe i bezdotykowe, ze wskazaniem częstotliwości i metody dekontaminacji oraz preparatów dezynfekcyjnych i myjących. Utrzymanie czystości odbywa się metodą profesjonalną, z zastosowaniem wózków serwisowych oraz tradycyjną z wykorzystaniem wózków dwuwaderekowych z ociekaczem, z zastosowaniem wymiennych mopów z microfibry, ściereczek wielorazowego użycia w rozdziale kolorystycznym do wyznaczonych powierzchni, preparatów ogólnodostępnych i profesjonalnych preparatów myjących i czyszczących. W 2025 r. podobnie jak w latach ubiegłych, do dezynfekcji stosowano preparaty, które posiadały wpis do rejestru prowadzonego przez Urząd Rejestracji Produktów Leczniczych, Wyrobów Medycznych i Produktów Biobójczych oraz znak zgodności CE (znak bezpieczeństwa). Dobór preparatów uzależniony był od ich zastosowania tj. rodzaju powierzchni, stopnia zabrudzenia oraz dezynfekowanego materiału ze środkiem dezynfekcyjnym. Stosowane preparaty dezynfekcyjne dobierano właściwie pod względem przeznaczenia i spektrum działania.

#### **Gospodarka odpadami niebezpiecznymi w miejscu powstawania**

W 2025 r. w podmiotach leczniczych objętych kontrolą, postępowanie z odpadami medycznymi było zgodne z wymogami określonym w rozporządzeniu Ministra Zdrowia w *sprawie szczegółowego sposobu postępowania z odpadami medycznymi*. W placówkach o profilu zabiegowym wytwarzane są odpady medyczne zakaźne w kategorii 18 01 03. Odpady w miejscach ich wytworzenia gromadzone są do oznakowanych worków z wymaganą kolorystyką, umieszczonych na stelażach lub w wiadrach otwieranych bez użycia rąk, natomiast odpady medyczne o ostrych końcówkach i krawędziach w specjalistycznych

pojemnikach o sztywnych ściankach. Wytwórcy odpadów posiadają zawarte umowy z licencjonowanymi firmami zewnętrznymi w zakresie ich odbioru i przekazania do utylizacji. Podczas kontroli sprawdzano warunki czasowego magazynowania odpadów medycznych, oznakowanie pojemników i worków zapewniających ich identyfikację (rodzaj, pochodzenie odpadów, daty i godziny rozpoczęcia i zakończenia zbierania odpadów) oraz częstotliwość odbioru. W trakcie kontroli nie stwierdzono zastrzeżeń w tym zakresie. Kontrolowane podmioty wyposażone są w urządzenia chłodnicze do czasowego magazynowania odpadów medycznych. Prowadzony jest udokumentowany monitoring temperatur w urządzeniach chłodniczych, potwierdzający temperaturę w granicach dopuszczalnej normy, tj. nieprzekraczającej 10°C.

### **Prowadzenie dokumentacji procesów sterylizacji w placówkach.**

W powiecie lipskim wszystkie gabinety stomatologiczne prowadzą sterylizację narzędzi we własnym zakresie, wyłącznie na potrzeby własnych gabinetów (stanowiska sterylizacji gabinetowej). Każdy z gabinetów stomatologicznych wyposażony jest w autoklaw umożliwiający automatyczne generowanie zapisu z przebiegu procesu sterylizacji, potwierdzającego prawidłowość jej wykonania.

W Szpitalu Powiatowym w Lipsku – SPZZOZ w Centralnej Sterylizacji wyodrębniono strefy: czystą oraz sterylną. Jednocześnie w Centralnej Sterylizacji brak jest wymaganego podziału na trzy strefy- brudną, czystą i sterylną. Nieprawidłowość ta została ujęta w decyzji nr 142/EPN/1/2023, a termin wykonania nałożonych obowiązków został przedłużony do dnia 31 grudnia 2026 r.

## **II. OBIEKTY KOMUNALNE**

### **1. Ocena zaopatrzenia w wodę do spożycia przez ludzi**

Sekcja Higieny Komunalnej PSSE w Lipsku w roku 2025 prowadziła nadzór nad jakością wody przeznaczonej do spożycia przez ludzi w 19 obiektach. Woda do zbiorowego zaopatrzenia ludności w powiecie lipskim pozyskiwana jest z ujęć wód podziemnych, tj.: z 14 wodociągów publicznych oraz 1 studni publicznej. Ponadto w roku 2025 pod nadzorem PPIS w Lipsku były również indywidualne ujęcia wody: 1 w budynkach użyteczności publicznej, 2 w podmiotach działających na rynku spożywczym oraz 1 w podmiocie prowadzącym działalność leczniczą.

Według zebranych przez PPIS w Lipsku danych od zarządców wodociągów publicznych ustalono, że z wyżej wymienionych ujęć wody średnio korzystało: 13703 osób (na terenach wiejskich) i 17060 osób (na terenie 4 miast). Prowadzono stały nadzór nad jakością wody nad wszystkimi ujęciami poprzez: monitoring kontrolny i przeglądowy oraz monitoring substancji promieniotwórczych, polegający na poborze próbek wody ze stałych punktów zgodności na sieci (według uzgodnionego harmonogramu na 2025 rok). Do badań laboratoryjnych w kierunku fizykochemicznym i mikrobiologicznym w ramach urzędowej kontroli monitoringu kontrolnego, kontroli wewnętrznej monitoringu kontrolnego i monitoringu przeglądowego oraz zleconych pobrano 187 próbek wody z wyznaczonych stałych punktów poboru oraz punktów wyznaczonych przez zleceniodawcę. W ramach tych badań zakwestionowano 31 próbek wody.

Tabela 4. Charakterystyka urządzeń zaopatrujących ludność w wodę do spożycia

Miasto i Gmina/Gmina	Wodociągi publiczne o produkcji		Indywidualne ujęcia w budynkach użyteczności publicznej	Indywidualne ujęcia w podmiotach działających na rynku spożywczym		Indywidualne ujęcia w podmiotach prowadzących działalność leczniczą	Studnia publiczna
	>100<1000 m <sup>3</sup> /dobę	<100 m <sup>3</sup> /dobę	<10 m <sup>3</sup> /dobę	>100<1000 m <sup>3</sup> /dobę	<100 m <sup>3</sup> /dobę	>100<1000 m <sup>3</sup> /dobę	<10 m <sup>3</sup> /dobę
Lipisko	Lipisko	Leszczyny	Krępa Kościelna		-	SPZZOZ Lipisko	-
	Katarzynów			Scandic Food	-		
	Józefów						
Sienno	Praga Górna	Jawor Solecki	-	-	-	-	-
Rzeczniów	Podkońce		-	-	-	-	-
Solec nad Wisłą	Solec nad Wisłą	-	-	-	-	-	Solec nad Wisłą
	Glina	Dziurków	-	-	-	-	-
Ciepielów	Ciepielów	-	-	-	Ferma Podolany	-	-
	Kunegundów						
Chotcza	-	Chotcza	-	-	-	-	-
		Siekierka					
<b>Razem</b>	<b>9</b>	<b>5</b>	<b>1</b>	<b>1</b>	<b>1</b>	<b>1</b>	<b>1</b>

Źródło: opracowanie własne

## 2. Badania ciepłej wody w szpitalach i w budynkach zamieszkania zbiorowego na obecność pałeczek *Legionella sp.*

Zgodnie z obowiązkiem nadzoru nad obiektami w kierunku obecności bakterii *Legionella sp.* w ciepłej wodzie użytkowej w podmiotach wykonujących działalność leczniczą i budynkach zamieszkania zbiorowego, jakie nakłada rozporządzenie Ministra Zdrowia w sprawie jakości wody przeznaczonej do spożycia przez ludzi, przedstawiciel PPIS w Lipsku oraz zarządcy obiektów w 2025 r. przeprowadzili badania na obecność pałeczek *Legionella sp.* w wytypowanych obiektach (szpitale, domy pomocy społecznej, internaty, domy dziecka, itp.). Obecność pałeczek *Legionella sp.* w ilości większej niż dopuszcza rozporządzenie stwierdzono na oddziałach szpitalnych ww. szpitala. W związku z tym wydano decyzję nakazującą podjęcie działań zmierzających do wyeliminowania nieprawidłowości i zapewnienia właściwej jakości ciepłej wody użytkowej. Po przeprowadzonych działaniach zmierzających do redukcji liczby

bakterii zostały pobrane próbki wody ciepłej do badań, wyniki badań nie wykazały obecności bakterii *Legionella sp.* Ponadto, próbki wody do badań pobrano w Domu Seniora w Kijance, Domu Pomocy Społecznej w Lipsku, Młodzieżowym Ośrodku Socjoterapii w Solcu nad Wisłą oraz MOS Filia w Szymanowie, Internacie Zespołu Szkół Ogólnokształcących i Technicznych w Lipsku, Internecie przy Zespole Szkół w Solcu nad Wisłą oraz w Domach Dziecka w Lipsku. Nie wykazano skażenia mikrobiologicznego w żadnym z obiektów.

### 3. Stan sanitarny pływalni

W roku 2025 na terenie powiatu lipskiego została objęta nadzorem pływalnia Wodny Świat przy PSP w Ciepielowie. W celu zapewnienia bezpieczeństwa zdrowotnego wszystkim użytkownikom pływalni, właściciel lub zarządca obiektu zobowiązany jest do prowadzenia systematycznych i udokumentowanych badań jakości wody, prowadzonych zgodnie z harmonogramem ustalonym z właściwym państwowym inspektorem sanitarnym oraz w przypadku pogorszenia jej jakości. W wodzie w niecce basenowej stwierdzono nieodpowiednią wartość parametru fizykochemicznego tj.: potencjału redox niezgodnie z wymaganiami określonymi w rozporządzeniu w sprawie wymagań, jakim powinna odpowiadać woda na pływalniach. W związku z powyższym, wydano decyzję warunkową na doprowadzenia jakości wody z niecki basenowej na pływalni do wymagań określonych w rozporządzeniu do odpowiednich wymagań jakościowych jakim powinna odpowiadać woda na pływalni. Wyniki badań wody ciepłej w zakresie bakterii *Legionella sp.* pobranych z natrysków nie wykazały przekroczeń.

### 4. Stan sanitarny obiektów użyteczności publicznej

Tabela 5. Charakterystyka obiektów użyteczności publicznej

Rodzaj obiektu	Ilość skontrolowanych	Stan sanitarny
Zakłady kosmetyczne	1	bez zastrzeżeń
Zakłady fryzjerskie	4	bez zastrzeżeń
Ustępy publiczne	2	bez zastrzeżeń
Hotele, motele, pensjonaty	2	bez zastrzeżeń
Stacje paliw	1	bez zastrzeżeń
Zakłady pogrzebowe	2	bez zastrzeżeń
Stacje uzdatniania wody/wodociągi publiczne/indywidualne ujęcia	3	bez zastrzeżeń
Stadiony, boiska, kompleksy sportowo-rekreacyjne	1	bez zastrzeżeń
Inne jednostki organizacyjne pomocy społecznej	2	bez zastrzeżeń

DPS	1	bez zastrzeżeń
Cmentarze	2	bez zastrzeżeń
Besen/pływalnia	1	bez zastrzeżeń

Źródło: opracowanie własne

## 5. Interwencje

Sekcja Higieny Komunalnej w PSSE w Lipsku odnotowała 3 wnioski z prośbą o interwencję. Wszystkie interwencje rozpatrzono i przekazano do innego organu według właściwości.

## 6. Podsumowanie

W roku 2025 przeprowadzono:

- 22 kontrole obiektów użyteczności publicznej,
- 187 kontroli związanych z poborem próbek wody do badań w ramach kontroli urzędowej, kontroli wewnętrznej oraz zleconych.

Wydano 36 decyzji, tj.:

- 19 płatniczych,
- 7 zezwalające na przeprowadzenie ekshumacji zwłok lub szczątków,
- 5 na jakość wody do spożycia przez ludzi,
- 2 na jakość wody ciepłej użytkowej,
- 1 na jakość wody do kąpieli,
- 1 umarzająca,
- 1 przedłużająca termin wykonania obowiązku nałożonego decyzją.

Wydano 5 postanowień, tj.:

- 4 na sprowadzenie zwłok z zagranicy,
- 1 dotycząca wniesionych zmian w uchwałach w sprawie regulaminu utrzymania czystości i porządku na terenie miasta i gminy.

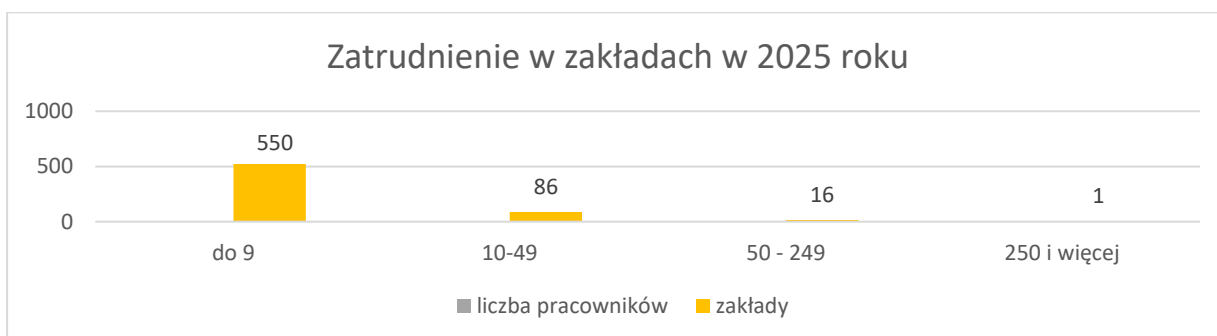
Wydano 5 opinii sanitarnych zezwalających na przeprowadzenie imprezy masowej.

Nie nakładano mandatów karnych.

## III. OCENA STANU SANITARNEGO ZAKŁADÓW PRACY

### 1. Nadzór i kontrola warunków środowiska pracy

W 2025 roku w ewidencji PPIS w Lipsku w Sekcji Higieny Pracy zarejestrowanych było **653** zakładów pracy, w których zatrudniano **5172** pracowników.



Wykres 5. Zatrudnienie w zakładach w 2025 roku

W roku 2025 z ogólnej liczby zarejestrowanych zakładów pracy w:

- 550 zakładach zatrudniano do 9 pracowników,
- 86 zakładach zatrudniano od 10 do 49 pracowników,
- 16 zakładach zatrudniano od 50 do 249 pracowników,
- 1 zakładzie zatrudniano powyżej 250 pracowników.

W ramach sprawowanego bieżącego nadzoru sanitarnego przeprowadzono 92 kontrole, skontrolowano 78 zakładów pracy, w których zatrudnionych było 1618 pracowników. W roku sprawozdawczym w zakresie prowadzonego postępowania administracyjno-egzekucyjnego wszczęto 11 postępowań administracyjnych i wydano 11 decyzji nakazujących poprawę warunków pracy oraz 1 decyzję przedłużającą termin wykonania zaleceń. Decyzjami administracyjnymi egzekwowano 109 nakazów dotyczących poprawy warunków pracy. Za kontrole stwierdzające nieprawidłowości w zakresie nadzoru nad warunkami pracy, wydano 14 decyzji płatniczych.

#### **a. Ocena laboratoryjna zagrożeń zawodowych na stanowiskach pracy**

W nadzorowanych zakładach wydano: 17 nakazów na wykonanie badań i pomiarów czynników szkodliwych w środowisku pracy pracowników, 5 nakazów na wykonanie pomiarów natężenia oświetlenia na stanowiskach pracy. W ocenie wyników badań i pomiarów czynników szkodliwych występujących w środowiskach pracy pracowników w skontrolowanych zakładach w roku 2025, w 4 przypadkach, stwierdzono przekroczenia NDN hałasu. W stosunku do poprzedniego roku nie uległy poprawie warunki pracy w odniesieniu do skontrolowanych zakładów, w których na stanowiskach pracy pomiary hałasu wykazały przekroczenia wartości dopuszczalnych hałasu (85 dB) w odniesieniu do ośmiogodzinnego dnia pracy. Kontrolowani pracodawcy w zakresie spełnienia obowiązków w odniesieniu do narażenia na hałas przekraczający NDN posiadali opracowaną dokumentację dotyczącą poprawy warunków pracy dla tych stanowisk.

#### **b. Czynniki rakotwórcze**

W 2025 r. w ewidencji zakładów zarejestrowanych było 51 zakładów, w których na stanowiskach pracy występowały czynniki rakotwórcze. Skontrolowano 19 zakładów – w 4 z nich stwierdzono nieprawidłowości. Wydano łącznie 4 decyzje nakazujące na poprawę warunków pracy w narażeniu na czynniki rakotwórcze i mutagenne.

#### **c. Nadzór nad czynnikami biologicznymi w środowisku pracy**

Na terenie działalności PPIS w Lipsku w 2025 r. w zakresie nadzoru nad warunkami pracy w narażeniu na szkodliwe czynniki biologiczne, skontrolowano 40 zakładów.

W skontrolowanych zakładach w narażeniu pracowało ogółem 658 osoby, w tym:

- w narażeniu na grupę II - 658 osoby,
- w narażeniu na grupę III - 70 osób.

Wydano 2 decyzje administracyjne na poprawę warunków pracy w narażeniu na szkodliwe czynniki biologiczne.

W 2025 roku w ewidencji było 422 zakłady, zatrudniające 4410 osób w narażeniu na szkodliwe czynniki biologiczne.

#### **d. Choroby zawodowe**

W 2025 roku prowadzono 5 postępowań oraz wydano 5 decyzji o stwierdzeniu chorób zawodowych oraz wystawiono 4 karty stwierdzenia chorób zawodowych.

#### **IV. OCENA STANU SANITARNEGO POWIATU W ZAKRESIE:**

##### **1. OGRANICZANIA ZAGROZEŃ ZDROWIA PUBLICZNEGO STWARZANYCH PRZEZ ŚRODKI ZASTĘPCZE I NOWE SUBSTANCJE PSYCHOAKTYWNE**

Zgodnie z zasadniczymi zamierzeniami na 2025 rok sporządzano i przesyłano do MPWIS miesięczne sprawozdania dotyczące środków zastępczych oraz nowych substancji psychoaktywnych, przesyłano także miesięczne raporty z zatruc środkami zastępczymi na terenie powiatu lipskiego.

Ponadto prowadzone są zintensyfikowane działania przy współpracy z Komendą Powiatową Policji w Lipsku w zakresie kontroli miejsc stacjonarnej sprzedaży, co do których zachodzi podejrzenie, że można tam nabyć środki zastępcze - celem wspólnej realizacji nadzoru nad przestrzeganiem przepisów dotyczących zakazu wytwarzania i wprowadzania do obrotu na terytorium Rzeczypospolitej Polskiej środków zastępczych.

W roku sprawozdawczym nie prowadzono postępowań administracyjnych w zakresie środków zastępczych oraz nowych substancji psychoaktywnych.

##### **2. PREKURSORÓW NARKOTYKÓW KAT. 2 i 3**

W 2025 roku na terenie powiatu lipskiego funkcjonowały 2 zakłady stosujące prekursory narkotyków kat. 2 i 3.

##### **3. SUBSTANCJI CHEMICZNYCH I ICH MIESZANIN, PRODUKTÓW BIOBÓJCZYCH I DETERGENTÓW**

W 2025 roku objęto nadzorem:

- 35 zakładów stosujących substancje i preparaty chemiczne w swojej działalności,
- 14 dystrybutorów wprowadzających do obrotu substancje i preparaty chemiczne, w tym substancje i preparaty o działaniu biobójczym.

W zakresie nadzoru nad substancjami i preparatami chemicznymi przeprowadzono 49 kontroli, w tym nad wprowadzaniem do obrotu produktów biobójczych 11 kontroli oraz 30 kontroli w ramach nadzoru nad stosowaniem produktów biobójczych i 1 kontrolę w ramach nadzoru nad detergentami – w 1 zakładzie stwierdzono nieprawidłowości.

#### **V. STAN SANITARNY OBIEKTÓW ŻYWNOŚCI, ŻYWIENIA**

##### **1. Ogólna charakterystyka nadzorowanych obiektów**

W rejestrze zakładów podlegających urzędowej kontroli organów PIS prowadzonym przez PPIS w Lipsku w 2025 roku zarejestrowanych było ogółem **3181** zakładów:

a) **3175** obiektów żywnościowo-żywnościowych, w tym:

- **2840** miejsc produkcji żywności;
  - wytwórnia tłuszczów roślinnych,
  - piekarnie,
  - cukiernie,
  - przetwórnice owoców i warzyw,
  - zakłady przemysłu zbożowo-młynarskiego,
  - produkcja sezonowa, przetworów owocowych, warzywnych (z wyjątkiem warzyw okopowych) na bazie owoców i warzyw z własnych upraw oraz pochodzenia krajowego,
  - produkcja żywności w warunkach domowych,
  - inne wytwórnie żywności, w tym:
    - ✓ **2299** miejsc produkcji pierwotnej,
    - ✓ **512** miejsc produkcji pierwotnej i dostaw bezpośrednich,

- ✓ 3 dostawców runa leśnego,
- ✓ 4 zakłady rolniczego handlu detalicznego (produkcja powideł owocowych, produkcja suszu i soku owocowego, produkcja soku owocowego),
  - 262 miejsc obrotu żywnością:
    - sklepy spożywczo-przemysłowe,
    - hurtownie,
    - ruchome i tymczasowe punkty sprzedaży,
    - inne obiekty obrotu żywnością,
  - 39 zakładów żywienia zbiorowego otwartego:
    - restauracje,
    - domy weselne,
    - mała gastronomia,
  - 35 zakładów żywienia zbiorowego zamkniętego:
    - 16 stołówek szkolnych,
    - 1 blok żywienia w szpitalu,
    - 3 domy opieki społecznej,
    - 1 stołówka pracownicza,
    - 3 stołówki w internatach,
    - 4 stołówki przedszkolne,
    - 3 stołówki w domach dziecka,
    - 1 stołówka w żłobku,
    - 3 stołówki w zakładach specjalnych i wychowawczych.

**b) 6** miejsc obrotu materiałami i wyrobami przeznaczonymi do kontaktu z żywnością.

Uwzględniając możliwości oraz prawdopodobne zagrożenia zaplanowano w 2025 roku 120 kontroli w 120 obiektach (w 2024 roku zaplanowano 190 kontroli w 190 zakładach). Skontrolowano ogółem 199 obiektów (w 2024 roku skontrolowano 246), w których przeprowadzono 309 kontroli i rekontroli, w tym 12 kontroli granicznych (w 2024 roku przeprowadzono 375 kontroli, w tym 6 kontroli granicznych).

W ramach działań kontrolnych przeprowadzono:

- 144 kontroli kompleksowych, w tym 49 kontroli podmiotów produkcji pierwotnej i 11 kontroli podmiotów produkcji pierwotnej i dostaw bezpośrednich,
- 6 kontroli sprawdzających,
- 50 kontroli interwencyjnych, podjętych w ramach systemu RASFF (powiadomienia alarmowe, informacyjne), w tym 5 w związku z interwencjami konsumentów,
- 97 kontroli tematycznych,
- 12 kontroli granicznych.

W 2025 roku kontrole dodatkowe przeprowadzone były w związku z nadzorem nad:

- sezonowym wypoczynkiem dzieci i młodzieży (wypoczynek zimowy i letni) – ocena stanu sanitarnego obiektów podczas wypoczynku,
- akcją „Bezpieczne wakacje”,
- internetową sprzedażą suplementów diety,
- poborem próbek środków spożywczych do badań laboratoryjnych - ocena stanu sanitarnego i warunków przy pobieraniu próbek środków spożywczych.
- wniesionymi 5 interwencjami przez konsumentów, które dotyczyły:
  - braku zachowania odpowiednich warunków sanitarno-higienicznych podczas przygotowania imprez okolicznościowych,
  - braku wystarczającej ilości miejsca do spożywania posiłków,

- przeterminowanych środków spożywczych,
- złych warunków sanitarno-porządkowych w zakładzie.

### **W wyniku postępowania pokontrolnego wszczęto działania represyjne, tj.:**

- Prowadzono 6 postępowań administracyjno-egzekucyjnych na poprawę stanu sanitarno-technicznego, w tym: 1 postępowanie z 2024 r. W 2025 r. wydano 5 decyzji administracyjnych nakazujących, 1 decyzję zmieniającą termin wykonania zaleceń.
- Wydano 56 decyzji płatniczych za kontrole z uchybieniami, kontrole sprawdzające, certyfikaty zdrowia oraz 1 fakturę.
- Za uchybienia stwierdzone podczas bieżącego nadzoru sanitarnego nałożono 21 grzywnien w drodze mandatu karnego na kwotę 5 300,00 zł (w roku 2024 nałożono 25 grzywnien na kwotę 3 800,00 zł).

Stan sanitarny nadzorowanych obiektów oceniany był przez organ PIS zgodnie z jednolitą procedurą urzędowej kontroli żywności oraz materiałów przeznaczonych do kontaktu z żywnością, uwzględniającą przepisy w zakresie wymagań higieniczno-sanitarnych. Kryterium oceny zakładów były arkusze oceny stanu sanitarnego.

Stan sanitarno-higieniczny zakładów jest stabilny. Na przestrzeni ostatnich lat zmniejszyła się liczba sklepów spożywczo-przemysłowych małych, w miejsce których powstają supermarkety. W 2025 r. podczas kontroli stwierdzano uchybienia w zakresie stanu sanitarno-technicznego oraz bieżącego stanu sanitarnego w obiektach obrotu oraz w zakładach żywienia zbiorowego zamkniętego i otwartego. Nieprawidłowości były usuwane w krótkich terminach, a nieprawidłowy stan sanitarny zakładów nie utrzymywał się na przestrzeni dłuższego czasu.

Nieprawidłowości wynikały głównie z: braku właściwego zaangażowania przedsiębiorców i personelu w przestrzeganie instrukcji GHP/GMP/procedur systemu HACCP (brak bieżących zapisów), wykonywania czynności wynikających z dokumentacji opartej na instrukcjach GHP/GMP/procedurach systemu HACCP bez należytej zawodowej staranności (środki po terminie przydatności do spożycia/dacie minimalnej trwałości). Inne nieprawidłowości dotyczyły niewłaściwego stanu sanitarno-technicznego powierzchni ścian i/lub sufitów - powłoki malarskie zniszczone, popękane, łuszczące się, miejscami pokryte ciemnym nalotem.

## **2. Graniczna kontrola sanitarna**

W 2025 r. przeprowadzono 12 kontroli granicznych:

- 2 kontrole w związku z importem mrożonej maliny z Ukrainy i Serbii,
- 1 kontrola w związku z importem mrożonej jeżyny z Serbii,
- 9 kontroli w związku z eksportem mrożonych owoców oraz przetworów owocowych.

Wydawano świadectwa dla żywności spełniających wymagania i dopuszczonych do obrotu oraz inne dokumenty dla środków spożywczych będących przedmiotem eksportu zgodnie z wymaganiami kontrahentów, potwierdzające jakość zdrowotną środków spożywczych.

## **3. Działania w ramach systemu RASFF – system wczesnego ostrzegania o niebezpiecznych produktach spożywczych i środkach żywienia zwierząt**

PPIS w Lipsku w ramach funkcjonowania systemu RASFF przesłał do MPWIS 1 powiadomienie, którego przedmiotem był środek spożywczy pobrany do badań laboratoryjnych i zakwestionowany w zakresie badanych parametrów. Powiadomienie dotyczyło stwierdzenie przekroczenia najwyższego dopuszczalnego poziomu (NDP) ochratoksyny A w produkcie pn. Mąka żytnia razowa.

Ponadto w ramach kompetencji PIS, na podstawie wyników oceny ryzyka dokonanej przez

ekspertów NIZP PZH –Państwowego Instytutu Badawczego monitorowano działania podejmowane przez podmioty związane z wycofywaniem kwestionowanych produktów z rynku.

Ogółem w ramach działań w systemie RASFF przeprowadzono 39 kontroli, w tym:

- w związku z otrzymanymi powiadomieniami alarmowymi – 7 kontroli
- w związku z otrzymanymi powiadomieniami informacyjnymi – 32 kontrole.

#### Powiadomienia alarmowe dotyczyły produktów:

- Mieszanka mrożonych owoców wyprodukowanej we Włoszech, w związku z wykryciem norowirusa i wirusa zapalenia wątroby typu A. Do produkcji mieszanki wykorzystano porzeczkę czerwoną z powiatu lipskiego. Przeprowadzono kontrole w 5 zakładach, nieprawidłowości nie stwierdzono.
- Proszek z całych jaj 100%, kraj pochodzenia Bułgaria, w związku ze stwierdzeniem obecności bakterii z rodzaju Salmonella enteritidis, brak na stanie.
- Goździki, w związku z przekroczeniem NDP pozostałości chlorpiryfosu, wycofano z obrotu 1 szt. zakwestionowanej partii.

#### Powiadomienia informacyjne dotyczyły produktów:

- Sezam łuskany, pochodzenie Indie, w związku z wykryciem obecności bakterii Salmonella spp., wycofano z obrotu 4 szt. produktu.
- Mielony ostropest plamisty, w związku z przekroczeniem NDP poziomu kadmu, wycofano z obrotu 3 szt. produktu.
- Mieszanka studencka, w związku z obecnością zapleśnienia orzechów laskowych, wycofano 8 szt.
- Kebab drobiowy surowy, w związku z obecnością bakterii salmonella spp., brak na stanie.
- Herbata czarna, w związku z przekroczeniem NDP atrachinonu, wycofano z obrotu 8 szt. produktu.
- Herbaty zawierające nieautoryzowaną nową żywność Clitoria ternatea L., brak na stanie.
- Woda źródlana niegazowana, w związku ze stwierdzeniem bakterii E. coli, wycofano z obrotu 6 szt. produktu.
- Pieczarka, pochodzenie Polska, w związku z przekroczeniem NDP fluazinamu, brak na stanie.
- Ananas w puszcze, pochodzenie Tajlandia, w związku z przekroczeniem NDP cyny, brak na stanie.
- Mąka jaglana, pochodzenie Polska, w związku z przekroczeniem NDP chlorpiryfosu. Przeprowadzono kontrole u producentów dostarczających proso do zakładu produkcyjnego, nieprawidłowości nie stwierdzono.

#### **4. Zatrucia pokarmowe**

W 2025 r. na nadzorowanym terenie nie wystąpiły ogniska zbiorowych zatruc pokarmowych.

#### **5. Działania podejmowane w zakresie bezpieczeństwa zdrowotnego żywności, żywienia**

W 2025 r. w ramach „Planu pobierania próbek do badania żywności w ramach urzędowej kontroli i monitoringu dla Państwowej Inspekcji Sanitarnej” na rok 2025 pobrano na terenie powiatu lipskiego 214 próbek środków spożywczych i materiałów do kontaktu z żywnością (w 2024 r. – 178), które zbadano w laboratorium WSSE w Warszawie, innych laboratoriach PIS działających w zintegrowanym systemie badania żywności, NIZP – PZH Państwowym

Instytucie Badawczym.

Zakwestionowano 1 próbkę – Mąka żytnia razowa w związku z przekroczeniem NDP ochratoksyny A.

## **6. Żywnienie w placówkach żywienia zbiorowego zamkniętego**

Podczas sprawowania nadzoru w placówkach żywienia zbiorowego zamkniętego przeprowadzono teoretyczną ocenę jakości i sposobu żywienia na podstawie jadłospisów dekadowych.

Sporządzono 10 ocen jadłospisów dekadowych pod kątem jakości posiłków w:

- 6 stołówkach szkolnych (jadłospisy uwzględniały żywienie składające się z 2 posiłków – śniadanie i obiad lub z 1 posiłku - obiad),
- 1 stołówce przedszkolnej (jadłospis uwzględniał żywienie składające się z 2 posiłków – śniadania i dwudaniowego obiadu),

pod kątem zgodności z rozporządzeniem Ministra Zdrowia w sprawie grup środków spożywczych przeznaczonych do sprzedaży dzieciom i młodzieży (...);

- 1 stołówce w żłobku (jadłospis uwzględniał żywienie składające się z 3 posiłków – śniadanie, dwudaniowy obiad i podwieczorek),
- 1 żywieniu całodziennym szpitala,
- 1 żywieniu całodziennym w DPS,

pod względem zgodności z zaleceniami dla osób dorosłych, wynikających z aktualnych *Norm żywienia dla populacji Polski opracowanymi przez Instytut Żywności i Żywienia w Warszawie*. W wyniku teoretycznej analizy jadłospisów stwierdzono nieznaczne nieprawidłowości nie wpływające znacząco na jakość żywienia. Do części jadłospisów polecono wprowadzić zmiany, które przyczyniłyby się do poprawy jakości żywienia.

## **7. Wzmoczony nadzór w zakresie żywienia zbiorowego typu otwartego w sezonie letnim**

W zakresie wzmoczonego nadzoru nad zakładami żywienia zbiorowego typu otwartego w sezonie letnim przeprowadzono kontrole tematyczne akcyjne – w jednym zakładzie stwierdzono nieprawidłowość – niewłaściwy stan sanitarno-porządkowy, nałożono mandat karny.

## **8. Współpraca z innymi inspekcjami urzędowej kontroli żywności**

### **Współpraca z Państwową Inspekcją Ochrony Roślin i Nasiennictwa oraz Inspekcją Ochrony Środowiska**

Zgodnie z Porozumieniem z dnia 22 grudnia 2020 r. pomiędzy Głównym Inspektorem Sanitarnym, Głównym Inspektorem Ochrony Roślin i Nasiennictwa oraz Głównym Inspektorem Ochrony Środowiska w sprawie współdziałania organów Państwowej Inspekcji Sanitarnej, Państwowej Inspekcji Ochrony Roślin i Nasiennictwa oraz Inspekcji Ochrony Środowiska w zakresie zapewnienia bezpieczeństwa produkcji pierwotnej pochodzenia roślinnego w 2025 r. przeprowadzono:

- 3 kontrole tematyczne i 2 kontrole interwencyjne z przedstawicielami PIORIN Oddział w Lipsku,
- 1 kontrolę tematyczną z przedstawicielami PIORIN Oddział w Lipsku i przedstawicielami IOŚ Oddział w Radomiu,
- 1 kontrolę tematyczną z przedstawicielami IOŚ Oddział w Radomiu.

Pobrane próbki owoców świeżych w gospodarstwach rolnych w kierunku pestycydów przez przedstawicieli PIORIN nie wykazały nieprawidłowości.

## Współpraca z Inspekcją Weterynaryjną

Na podstawie *Porozumienia o współpracy z dnia 16 listopada 2018 r. zawarte pomiędzy Państwowym Powiatowym Inspektorem Sanitarnym w Lipsku a Powiatowym Lekarzem Weterynarii w Lipsku o współdziałaniu i współpracy organów Państwowej Inspekcji Sanitarnej oraz organów Inspekcji Weterynaryjnej w 2025 r.* przeprowadzono 3 wspólne kontrole z Inspekcją Weterynaryjną w związku z aktualną sytuacją epidemiologiczną dotyczącą występowania ognisk pryszczycy w niektórych krajach europejskich.

## VI. STAN SANITARNO-HIGIENICZNY ZAKŁADÓW NAUCZANIA I WYCHOWANIA

### 1. Dane ogólne

W 2025 r. w ewidencji PPIS w Lipsku znajdowało się 33 stałe placówki oświatowo-wychowawcze. Ponadto w czasie letniego i zimowego wycieczki objęto nadzorem 3 turnusy zgłoszone do Elektronicznej Bazy Wycieczki MEN (2 wycieczki zimowej i 1 letniej). W ww. placówkach przeprowadzono 64 kontrole (61 w placówkach stałych, 3 w sezonowych) dotyczące oceny stanu sanitarnego placówek oświatowo-wychowawczych.

W 2025 r. wydawano 2 decyzje administracyjne (przedłużające termin wykonania zaleceń).

Wystosowano 13 wystąpień pokontrolnych, na które otrzymano odpowiedzi od dyrektorów placówek oświatowo-wychowawczych.

Nie wydawano postanowień, upomnień i tytułów wykonawczych, nie nakładano grzywien w formie mandatu karnego.

W 2025 r. na nadzorowanym terenie zlikwidowano: 1 świetlicę socjoterapeutyczną, 1 dom kultury zaprzestał działalności. Ponadto poradnię psychologiczno-pedagogiczną przeniesiono do innych pomieszczeń w kompleksie domów dziecka w Lipsku.

W minionym roku do PPIS w Lipsku zgłoszono jedną interwencję - przekazano z Kuratorium Oświaty w Warszawie, Delegatura w Radomiu. Dotyczyła sprawdzenia warunków sanitarno-higienicznych pobytu wychowanków w całodobowej placówce opiekuńczo-wychowawczej. Podczas kontroli sanitarnych w placówce przeprowadzonych wspólnie z Sekcją Higieny Żywności i Żywienia nie stwierdzono nieprawidłowości w wymienionym zakresie. Interwencję uznano jako niezasadną.

### 2. Podczas kontroli w placówkach oświatowo-wychowawczych w zakresie Higieny Dzieci i Młodzieży sprawowano nadzór nad:

- warunkami sanitarno-higienicznymi,
- przeprowadzanymi pracami remontowymi,
- warunkami do utrzymania higieny osobistej w szkołach,
- infrastrukturą do prowadzenia zajęć wychowania fizycznego,
- higienizacją procesów nauczania, tj.;
- a) dostosowaniem mebli szkolnych do wzrostu uczniów,
- b) higieniczną oceną rozkładów lekcji,
- c) zapewnieniem uczniom miejsca na pozostawianie w szkole części podręczników i przyborów szkolnych,
- d) przechowywaniem substancji i preparatów chemicznych w szkolnych pracowniach,
- e) posiadaniem przez placówki certyfikatów na meble edukacyjne oraz urządzenia i sprzęt sportowy,
- oceną obciążenia uczniów szkół podstawowych ciężarem tornistrów,
- dożywianiem uczniów,
- stopniem przygotowania szkół do nowego roku szkolnego 2025/2026,
- przygotowaniem i przebiegiem wycieczki dzieci i młodzieży w placówkach sezonowych, w aspekcie wymagań sanitarno-higienicznych,

- ochroną placów zabaw, terenów rekreacyjnych i terenów sportowych przed zanieczyszczeniami odchodami zwierzęcymi,
- gabinetami profilaktycznej opieki zdrowotnej nad uczniami, funkcjonującymi w szkołach,
- standardami dostępności do urządzeń sanitarnych w szkołach.

### **Wnioski wynikające z nadzoru prowadzonego nad placówkami oświatowo-wychowawczymi w 2025 r.**

- Warunki sanitarno-higieniczne w placówkach oświatowo-wychowawczych na terenie powiatu lipskiego ulegają systematycznej poprawie. Jednak w dalszym ciągu trzy szkoły nie spełniają standardów dostępności do urządzeń sanitarnych.
- W dalszym ciągu nieprawidłowy stan techniczno-sanitarny stwierdza się w 2 szkołach podstawowych (7,1% skontrolowanych), dotyczący pomieszczeń i urządzeń w łazienkach – prowadzone jest postępowanie administracyjne od 2024 r. (w 2025 r. wydano 2 decyzje przedłużające termin usunięcia nieprawidłowości do sierpnia 2026 r.). Główną przyczyną złego stanu pomieszczeń sanitarno-higienicznych w tych szkołach jest duża eksploatacja pomieszczeń i urządzeń (duża liczba uczniów).
- Placówki oświatowo-wychowawcze są sukcesywnie doposażane w nowe meble edukacyjne oraz pomoce dydaktyczne, tablice interaktywne, sprzęt sportowy posiadający odpowiednie atesty i certyfikaty.
- W dalszym ciągu szczególnej dbałości osób odpowiedzialnych za kształtowanie środowiska szkolnego, wymaga organizacja procesów nauczania z uwzględnieniem zasad higieny pracy umysłowej uczniów przy ustalaniu tygodniowego rozkładu zajęć lekcyjnych.
- Funkcjonowały 3 turnusy wypoczynku w formie wyjazdowej, w skontrolowanych 3 turnusach zapewniono właściwe warunki sanitarno-higieniczne. Na nadzorowanym terenie do bazy MEN nie zgłoszono żadnego wypoczynku w miejscu zamieszkania.
- We wszystkich skontrolowanych szkołach podstawowych zapewniono uczniom możliwość pozostawiania podręczników i przyborów szkolnych.
- Badaniem obciążenia uczniów ciężarem tornistrów objęto 365 uczniów klas 4-8 z 4 szkół podstawowych: 2 miejskich i 2 wiejskich (21 oddziałów). Przekroczenie normy wynoszącej 10% wagi ciała ucznia: ciężar tornistra nie większy niż 15% wagi ciała ucznia stwierdzono w przypadku 110 (30,1%) badanych w 4 placówkach. Przekroczenie powyżej 15% wagi ciała ucznia stwierdzono u 43 uczniów (11,8%) badanych w 4 placówkach. Dane z przeprowadzonych badań zostały udostępnione dyrektorom szkół, w celu podjęcia działań mających na celu niwelowanie ewentualnych nieprawidłowości w tym zakresie.
- W dalszym ciągu opieka medyczna w placówkach nauczania i wychowania jest niewystarczająca, ze względu na brak stałej, codziennej opieki pielęgniarskiej oraz opieki stomatologicznej. Tylko nieliczne szkoły na nadzorowanym terenie posiadają gabinety profilaktycznej opieki medycznej. Opieka lekarska nie jest zapewniona w żadnej placówce, gabinet stomatologiczny dla uczniów zapewniono w 1 szkole. Wobec potrzeb zdrowotnych wśród dzieci i młodzieży konieczne jest podjęcie działań zmierzających do zapewnienia we wszystkich szkołach gabinetów profilaktycznej opieki zdrowotnej i zapewnienie codziennej obecności pielęgniarki szkolnej oraz opieki stomatologicznej.
- Żadna ze szkół nie przystąpiła do szczepień przeciwko wirusowi brodawczakowa ludzkiego (HPV), głównie ze względu na niechęć rodziców do wykonania szczepienia w szkole bądź za pośrednictwem szkoły.
- W 2025 r. 2 skontrolowane szkoły posiadały substancje i preparaty chemiczne. Placówki stosują się do obowiązujących przepisów, zapewniono właściwy nadzór nad substancjami i preparatami chemicznymi w szkolnych pracowniach chemicznych.
- Sytuacja w zakresie dożywiania dzieci i młodzieży w stosunku do roku 2024 nie uległa zasadniczym zmianom. W dalszym ciągu należy czynić starania mające na celu zwiększenie funduszy na prowadzenie dożywiania uczniów w szkołach. W wielu placówkach wdrożono

„Program dla Szkół”, których celem jest długoterminowa zmiana nawyków żywieniowych dzieci poprzez zwiększenie w codziennej diecie udziału owoców i warzyw.

– Zakres remontów generalnych i bieżących:

**szkoły podstawowe:** generalny remont i modernizacja sanitariatów, odnowienie powłok malarskich pomieszczeń szkoły, wymiana nawierzchni i cyklinowanie podłóg, wymiana instalacji oświetleniowej, wymiana mebli edukacyjnych, wymiana nawierzchni boisk sportowych, modernizacja placu zabaw.

**zespoły szkół:** generalny remont i modernizacja łazienek dla wychowanków w internatach, sanitariatów, wymiana instalacji oświetleniowej, odnowienie powłok malarskich pomieszczeń, wymiana nawierzchni podłogowej, modernizacja placów zabaw.

– Ścisła współpraca z władzami samorządowymi, przekazywanie w formie wystąpień informacji dotyczących stwierdzonych w trakcie kontroli nieprawidłowości powoduje, że organy prowadzące znacznie szerzej postrzegają problemy placówek, szybciej podejmują działania mające na celu wyeliminowanie nieprawidłowości, co w konsekwencji prowadzi do poprawy warunków pobytu i pracy w placówkach oświatowych.

## VII. DZIAŁALNOŚĆ W ZAKRESIE ZAPOBIEGAWCZEGO NADZORU SANITARNEGO

### Uzgodnianie planów zagospodarowania przestrzennego

W roku 2025 dokonano 2 uzgodnień w sprawie zakresu i stopnia szczegółowości informacji wymaganych w prognozie oddziaływania na środowisko do projektów planów ogólnych gminy. W 2025 r. do PPIS w Lipsku wpłynęły 3 wnioski o zaopiniowanie projektów dokumentów wraz z prognozą oddziaływania na środowisko, m.in. plany ogólne gminy Ciepielów, Chotcza.

### Uzgodnianie przedsięwzięć w zakresie środowiskowych uwarunkowań

W roku 2025 na wnioski organów samorządowych wydano 10 opinii dotyczących przeprowadzenia oceny oddziaływania na środowisko dla planowanych przedsięwzięć, a w przypadku stwierdzenia takiej potrzeby – do określenia zakresu raportu oddziaływania tych przedsięwzięć na środowisko. W wydawanych w 2025 r. opiniach nie stwierdzono potrzeby przeprowadzenia oceny oddziaływania przedsięwzięcia na środowisko i opracowania raportu. Rodzaje przedsięwzięć wymienionych w § 2 i § 3 rozporządzenia w sprawie przedsięwzięć mogących znacząco oddziaływać na środowisko, które dominowały w postępowaniach dotyczących oceny oddziaływania na środowisko to: przebudowa dróg gminnych i powiatowych, budowa farm fotowoltaicznych, budowa sieci kanalizacji, budowa magazynów. W minionym roku do PPIS w Lipsku wpłynął 1 wniosek o wydanie opinii dotyczący warunków realizacji inwestycji przed uzyskaniem przez inwestora decyzji o środowiskowych uwarunkowaniach.

### Opiniowanie dokumentacji projektowej

W procesie inwestycyjnym, na etapie projektowania obiektów budowlanych, w tym uzyskania decyzji o pozwoleniu na budowę, PPIS w Lipsku uzgodnił 3 dokumentacje: projekt budowy świetlicy wiejskiej, budynku handlowo-usługowego, sceny plenerowej. Wszystkie dokumentacje zaopiniowano pozytywnie.

### Odbiory inwestycji

W roku 2025 do PPIS w Lipsku wpłynęło 10 wniosków o dopuszczenie obiektu do użytkowania (w trybie art. 56 ustawy Prawo budowlane) pod względem wymagań higienicznych i zdrowotnych. Wobec obiektów PPIS w Lipsku wyraził zgodę na działanie inwestora na zasadzie tzw. milczącej zgody (m.in. budowy sieci wodociągowej, świetlic

wiejskich, przebudowy, budowy obiektów użyteczności publicznej). Jedna sprawa została przekazana zgodnie z właściwością rzeczową do MPWIS.

Ponadto w minionym roku zajęto stanowisko w 356 sprawach dotyczących uzgodnień projektów decyzji o ustaleniu lokalizacji inwestycji celu publicznego oraz o warunkach zabudowy, dokonywanych wskutek nowelizacji ustawy o *planowaniu i zagospodarowaniu przestrzennym*. Wydano 15 postanowień o uzgodnieniu projektów decyzji dotyczących m.in.: budowy budynków handlowo-usługowych, kanalizacji, sieci wodociągowej, farm fotowoltaicznych. W pozostałych sprawach (dotyczących głównie decyzji o warunkach zabudowy dla budowy budynków mieszkalnych jednorodzinnych) PPIS w Lipsku dokonał uzgodnień na zasadzie milczącej zgody.

### **Decyzje obciążające opłatą**

W roku 2025 za dokonane czynności przez Zapobiegawczy Nadzór Sanitarny, wydano 4 decyzje obciążające opłatą inwestorów.

## **VIII. DZIAŁALNOŚĆ OŚWIATOWO-ZDROWOTNA I PROMOCJA ZDROWIA**

Głównym celem działań oświaty zdrowotnej i promocji zdrowia jest kształtowanie postaw zachowań prozdrowotnych poprzez promowanie zdrowego stylu życia oraz informowanie o konsekwencjach dla zdrowia zachowań ryzykownych.

Podstawą działań profilaktyki uniwersalnej była systematyczna praca w zakresie edukacji zdrowotnej ogółu społeczeństwa, ze szczególnym uwzględnieniem dzieci i młodzieży, a także seniorów oraz personelu podmiotów leczniczych i pracowników zakładów pracy. Wynika to głównie z przesłanki, że zapobieganie chorobom wymaga znacznie niższych nakładów finansowych niż leczenie.

**Sposoby realizacji zadań OZiPZ były zgodne z polityką jakości PIS, a kierunki podejmowanych działań wynikały z:**

- potrzeb zdrowotnych mieszkańców powiatu, sytuacji epidemiologicznej kraju i powiatu lipskiego,
- zadań PPIS w zakresie zdrowia publicznego, promocji zdrowia i profilaktyki chorób oraz wytycznych GIS, MPWIS,
- propozycji i założeń: NPZ na lata 2021-2025, WHO i MZ,
- programów resortowych, Światowego Dnia Zdrowia i Hasła Roku 2025 pt. **„Zdrowe początki, pełna nadziei przyszłość”**, porozumień zawartych z partnerami realizowanych przedsięwzięć, a także przyjętych i wdrożonych do realizacji interwencji programowych i nieprogramowych ogólnopolskich, wojewódzkich i powiatowych.

### **1. Tematyka działalności oświatowo-zdrowotnej**

Tematyka działań oświatowo - zdrowotnych i promocji zdrowia charakteryzowała się dużą różnorodnością zarówno treści, metod, form i dotyczyła: profilaktyki chorób i zakażeń, głównie HIV/AIDS, propagowania szczepień (zwłaszcza szczepień przeciwko wirusowi brodawczaka ludzkiego – HPV), poprawy zasad zdrowego stylu życia w zakresie sposobu żywienia i jakości zdrowotnej żywności (w tym suplementów diety), otyłości i aktywności fizycznej, profilaktyki zatruc pokarmowych, w tym zatruc grzybami, profilaktyki chorób odkleszczowych oraz chorób nowotworowych, profilaktyki przeciw uzależnieniom. Ponadto propagowania zasad bezpiecznego wypoczynku letniego i zimowego. W działania edukacyjno-informacyjne zaangażowane były: wszystkie typy szkół, przedszkola i oddziały przedszkolne, podmioty lecznicze oraz lokalne samorządy i media społecznościowe - Facebook.

## 2. Adresaci podejmowanych interwencji programowych i nieprogramowych

Odbiorcami podjętych działań prozdrowotnych były zróżnicowane grupy społeczeństwa, w tym przede wszystkim: dzieci przedszkolne, dzieci i młodzież szkolna, dzieci i młodzież z placówek wypoczynku zorganizowanego letniego i zimowego, dyrektorzy szkół i kadra pedagogiczna, rodzice i opiekunowie dzieci i młodzieży, pacjenci i pracownicy podmiotów leczniczych, dorosła społeczność powiatu lipskiego. Poprzez koordynację na poziomie powiatowym realizowanych działań, edukacją objęto **18 471 osób** w powiecie lipskim.

## 3. Współpraca w realizacji interwencji programowych i nieprogramowych

Przy wdrażaniu i realizacji przedsięwzięć oświatowo-zdrowotnych współpracowano w środowisku lokalnym z: przedszkolami, szkołami, władzami lokalnymi, samorządami, organizacjami pozarządowymi, biblioteką pedagogiczną, Lasami Państwowymi, lokalnymi mediami, Krajowym Centrum ds. AIDS oraz innymi organizacjami i instytucjami.

## 4. Działalność edukacyjno-szkoleniowa

W roku 2025 prowadzono działalność edukacyjną i szkoleniową, ze względu na poprawę stylu życia (prawidłowe żywienie z uwzględnieniem suplementów diety, aktywność fizyczna), profilaktykę chorób onkologicznych (głównie raka piersi, raka skóry - czerniaka) poprzez szkolenia dla uczniów szkół średnich (w formie warsztatów edukacyjno-szkoleniowych – nauka dziewcząt samobadania piersi), rodziców i uczniów (w zakresie szczepień przeciwko wirusowi brodawczaka ludzkiego). Działania edukacyjno-prozdrowotne prowadzono m.in. wykorzystując portal społecznościowy Facebook, co umożliwiło dotarcie do szerokiego grona społeczeństwa.

## 5. Programy ogólnopolskie, wojewódzkie i lokalne

W 2025 r. prowadzono i realizowano 16 programów edukacyjno-profilaktycznych: ogólnokrajowych, wojewódzkich, powiatowych i lokalnych oraz 19 zasadniczych interwencji nieprogramowych, tj. kampanii, akcji społecznych i medialnych, skierowanych do szerokiego grona odbiorców. Zrealizowane w 2025 r. przedsięwzięcia programowe:

- Program Ograniczania Zdrowotnych Następstw Palenia Tytoniu. Realizowane przedsięwzięcie w zakresie profilaktyki palenia tytoniu obejmowało takie działania jak: ogólnopolskie kampanie i akcje edukacyjno-informacyjne pt. *Światowy Dzień bez Tytoniu* oraz *Światowy Dzień Rzucania Palenia*, oceniano również aktualną sytuację w zakresie przestrzegania zakazu palenia tytoniu w różnego rodzaju obiektach: zakładach pracy, zakładach gastronomicznych, placówkach nauczania i wychowania, podmiotach leczniczych i innych obiektach użyteczności publicznej, tj. prowadzony był monitoring przestrzegania „ustawy tytoniowej” w nadzorowanych zakładach i obiektach.
- Krajowy Program Zwalczania AIDS i Zapobiegania Zakażeniom HIV na lata 2022–2026. Podejmowane działania kierowane są do ogółu społeczeństwa np. promowanie bezpłatnych badań w kierunku HIV.
- W roku szkolnym 2024/2025 w przedszkolach kontynuowano program edukacyjny pt. *Skąd się biorą produkty ekologiczne*, którym objęto **518 dzieci** 5-6. letnich z **13** placówek oraz **208 rodziców** dzieci z przedszkoli i oddziałów przedszkolnych w szkołach podstawowych powiatu lipskiego.
- Przedszkolny Program *Czyste Powietrze Wokół Nas* – program edukacji antytytoniowej dla dzieci najmłodszych w wieku przedszkolnym, ich rodziców i opiekunów.
- W szkołach podstawowych program edukacyjny *Trzymaj Formę* - w zakresie trwałego kształtowania prozdrowotnych nawyków wśród młodzieży szkolnej poprzez promocję zasad

aktywnego stylu życia i zbilansowanej diety – klasy V-VIII szkół podstawowych. Działaniami objęto **1282 uczniów** i ich rodziców w **13** szkołach podstawowych.

- Program *#Żyj dobrze* – kontynuacja programu edukacyjnego w zakresie zdrowego stylu życia dla uczniów szkół podstawowych, zachęcający do działań na rzecz dalszego odbudowywania zdrowia po pandemii Covid-19.
- Program *Nie pal przy mnie, proszę* - program edukacji antytytoniowej dla dzieci klas I-III szkół podstawowych.
- Program *Znajdź właściwe rozwiązanie* - program profilaktyki palenia tytoniu dla starszych klas szkół podstawowych, realizowany lokalnie w dwóch szkołach podstawowych w powiecie.
- Program pt. *Bieg po zdrowie* - dotyczący antytytoniowej edukacji zdrowotnej dla uczniów klas IV szkół podstawowych.
- Programy edukacyjne dotyczące zapobiegania chorobom przenoszonym przez kleszcze pt. *Chroń się przed kleszczami wszystkimi sposobami* oraz *Kleszcz mały czy duży, nic dobrego nie wróży*. Programy realizowane lokalnie w trzech placówkach w powiecie.
- W szkołach ponadpodstawowych program profilaktyki uzależnień pt. *ARS, czyli jak dbać o miłość*. Celem programu jest ograniczenie niekorzystnych następstw zdrowotnych, prokreacyjnych i społecznych związanych z używaniem i nadużywaniem substancji psychoaktywnych przez młodzież wchodzącą w dorosłe życie.
- Program profilaktyki raka skóry - czerniaka, pt. *Znamię! Znam je?* w 4 szkołach ponadpodstawowych.
- Program w zakresie wirusowego zapalenia wątroby, pt. *Podstępne WZW* w 4 szkołach ponadpodstawowych, którym objęto: uczniów, rodziców oraz kadrę pedagogiczną.
- Program profilaktyki raka piersi *Zdrowe piersi są OK* w 3 szkołach ponadpodstawowych.
- *Wybierz Życie – Pierwszy Krok* - program edukacyjny dla uczniów szkół ponadpodstawowych dotyczący profilaktyki raka szyjki macicy.
- W roku szkolnym 2025/2026 rozpoczęto wdrażanie nowego programu edukacyjnego *#MłodziŚwiadomi*, z zakresu profilaktyki chorób przenoszonych drogą płciową, kierowanego do uczniów starszych klas szkół ponadpodstawowych, studentów i innych osób dorosłych. Inspiracją dla Głównego Inspektora Sanitarnego do wdrożenia programu jest niepokojąca sytuacja epidemiologiczna w Polsce dot. rozpowszechnienia chorób przenoszonych drogą płciową (STI) oraz niska świadomość społeczna w tym zakresie. Realizacja programu *#MłodziŚwiadomi* polega na przeprowadzeniu przez przedstawicieli Państwowej Inspekcji Sanitarnej, zajęć edukacyjnych dla uczniów szkół, które zgłosiły chęć przystąpienia do realizacji tego programu.

Realizację programów edukacyjnych w placówkach oświatowych oceniano poprzez przeprowadzane wizytacje (przeprowadzono 31 wizytacji: w przedszkolach, szkołach i placówkach wypoczynku zimowego oraz letniego oraz podmiotach leczniczych).

## **6. Interwencje nieprogramowe krajowe, wojewódzkie i lokalne.**

Zrealizowano przedsięwzięcia zasadnicze, kampanie społeczne i akcje o tematyce dotyczącej: profilaktyki chorób zakaźnych, zwłaszcza HIV/AIDS, propagowania szczepień ochronnych, Światowego Dnia Zdrowia i realizacji Hasła Roku 2025, Światowego Dnia bez Tytoniu i Światowego Dnia Rzucania Palenia, bezpieczeństwa dzieci i młodzieży podczas wypoczynku letniego i zimowego, profilaktyki używania narkotyków, w tym nowych narkotyków tzw. dopalaczy, profilaktyki zatruc pokarmowych, w tym zatruc grzybami, profilaktyki chorób odzwierzęcych i pasożytniczych. Realizowano m.in.: kampanię GiS pt. *Jesień bez infekcji*, kampanię WHO/GIS *Zwykły kaszel czy objaw gruźlicy*, kampanię EFSA

*Wybieraj bezpieczną żywność (Safe2Eat), wspierano obchody Światowego Dnia Wiedzy o Antybiotykach/Europejskiego Tygodnia Wiedzy o Antybiotykach.*

Jednym z najważniejszych przedsięwzięć w minionym roku było zorganizowanie wystawy grzybów pt. „*Jakie grzyby włożyć do koszyka?*”. Celem działań było popularyzowanie wiedzy o grzybach jadalnych, niejadalnych, trujących i chronionych, ich roli w przyrodzie oraz zasadach bezpiecznego grzybobrania oraz zainteresowanie dzieci, młodzieży i dorosłych mieszkańców powiatu lipskiego tematyką przyrodniczo-leśną, pięknem lasu i runa leśnego. Współorganizatorami wystawy byli: Biblioteka Pedagogiczna w Radomiu - Filia w Lipsku, Nadleśnictwo Zwoleń, Nadleśnictwo Marcule, Zespół Szkół Ogólnokształcących i Technicznych w Lipsku. Patronat honorowy pełnił Starosta Powiatu Lipskiego i Mazowiecki Państwowy Wojewódzki Inspektor Sanitarny. Patronat medialny Rozgłośnia Radiowa „Twoje Radio Lipsko”. Urządzona w Bibliotece Pedagogicznej w Lipsku wystawa edukacyjna z atrapami/ modelami grzybów (61 egzemplarzy), udostępnionych przez WSSE w Warszawie, w scenerii naturalnych warunków (lasu), cieszyła się bardzo dużym zainteresowaniem zwłaszcza wśród dzieci w wieku szkolnym, czego efektem było liczne uczestnictwo uczniów szkół podstawowych, w zorganizowanym w późniejszym terminie, powiatowym konkursie plastycznym na wykonanie modelu przestrzennego grzyba (do PSSE w Lipsku wpłynęło 42 prace/modele grzybów, z których w listopadzie 2025 r. również urządzono wystawę pokonkursową). Łącznie działaniami objęto 1134 odbiorców – dzieci, młodzieży, dorosłych oraz osób starszych.

Pracownicy PSSE w Lipsku prowadzili stoisko informacyjno-edukacyjne PIS w trakcie imprezy masowej, na którym m.in. promowano zdrowy styl życia i szczepienia ochronne oraz edukowano z zakresu prawidłowego żywienia, profilaktyki uzależnień i chorób nowotworowych. Pracownik ds. oświaty zdrowotnej i promocji zdrowia przeprowadził warsztaty edukacyjno-informacyjne dla uczennic szkół ponadpodstawowych z zakresu nauki samobadania piersi.

**Wnioski:** w roku 2025 wszystkie placówki przedszkolne i szkolne realizowały inicjowane przez PPIS w Lipsku programy (16 interwencji programowych) i kampanie prozdrowotne. W minionym roku działaniami edukacyjnymi i informacyjnymi objęto porównywalną do roku poprzedniego ilość odbiorców. Opisane w opracowaniu programy edukacyjne, kampanie i akcje profilaktyczne będą kontynuowane w roku 2026, modyfikowane w oparciu o bieżące wytyczne GIS i MPWIS, w zależności od potrzeb bieżących w kraju, województwie i powiecie.

## **IX DZIAŁALNOŚĆ KONTROLNO-REPRESYJNA**

Działalność kontrolno-represyjna PSSE w Lipsku w 2025 roku wraz z analizą porównawczą, przedstawia się następująco:

*Tabela 6. Działalność kontrolno-represyjna*

Rok	Liczba obiektów pod nadzorem	Liczba kontroli	Liczba decyzji merytorycznych	Liczba decyzji płatniczych	Liczba nałożonych mandatów	Kwota nałożonych mandatów (zł)
2021	4082	376	103	133	18	2550
2022	4151	523	148	132	25	4500
2023	4244	624	148	179	36	6500
2024	4251	675	191	137	25	3800
2025	4307	584	160	81	21	5300

*Źródło: opracowanie własne*

W ramach działalności:

**1. Przeprowadzono:**

- 1327 wywiadów epidemiologicznych, dotyczących chorób,
- 31 wizytacji, dotyczących oświaty zdrowotnej i promocji zdrowia,

**2. Pobrano:**

- 401 próbek do badań laboratoryjnych, w tym 214 środków spożywczych i materiałów do kontaktu z żywnością, 187 wody,

**3. Przyjęto:**

- 405 próbek na nosicielstwo,

**4. Wydano:**

- 23 opinie sanitarne, w tym 11 dotyczących środowiskowych uwarunkowań, 3 projektów budowlanych, 1 strategicznej oceny miejscowego plany zagospodarowania przestrzennego, 2 planów ogólnych gmin, 5 imprez masowych, 1 środka do transportu żywności,
- 20 postanowień, w tym 15 dotyczących warunków zabudowy lub inwestycji celu publicznego, 4 na sprowadzenie zwłok z zagranicy, 1 dotyczące wniesionych zmian w uchwałach w sprawie regulaminu utrzymania czystości i porządku na terenie miasta i gminy,

**5. Dokonano pomiarów fizycznych:**

- 730 mających na celu ocenę obciążenia uczniów tornistrami,
- 173 znakowania środków spożywczych,
- 68 temperatury w pomieszczeniach placówek opiekuńczo-edukacyjnych, magazynach i produkcyjnych,
- 64 temperatury w urządzeniach chłodniczych,
- 8 temperatury jakości tłuszczu smaźalniczego.

## PODSUMOWANIE

Należy pokreślić, że zdrowie publiczne wymaga zintegrowanego podejścia, które uwzględnia różne aspekty życia społecznego. Bardzo dobra współpraca z instytucjami, jak również zaangażowanie wszystkich pracowników PSSE w Lipsku pozwoliły uzyskać efekty przedstawione w niniejszej *Ocenie stanu bezpieczeństwa sanitarnego powiatu lipskiego za 2025 rok*, a wnioski pozwalają zwrócić uwagę na potrzeby i kierunki działania w kolejnych latach w zakresie zdrowia publicznego dla powiatu lipskiego:

1. Bezpieczeństwo zdrowotne mieszkańców powiatu lipskiego w zakresie chorób zakaźnych w 2025 roku było zapewnione, aczkolwiek zaobserwowano wzrost współczynników zapadalności w przypadku wielu jednostek w porównaniu z rokiem ubiegłym, dlatego konieczne jest ciągle monitorowanie i analiza występowania chorób zakaźnych w celu ich zapobiegania oraz podejmowania stosownych działań.
2. Wzrasta liczba rodziców odmawiających szczepienia swoich dzieci. Trend ten dotyczy całej Polski. W obliczu wzrostu liczebności i siły ruchów antyszczepionkowych niezbędne jest prowadzenie systematycznej i długofalowej edukacji rodziców uchylających się od szczepień.
3. Mieszkańcy powiatu lipskiego korzystali w 2025 r. z wody do spożycia spełniającej wymagania rozporządzenia, nawet w przypadku krótkotrwałego braku przydatności wody do spożycia, dostarczano konsumentom wodę spełniającą wymagania jakościowe ze źródeł zastępczych lub określono warunki dla bezpiecznego jej spożycia, dlatego konieczna jest sukcesywna modernizacja niektórych urządzeń wodociągowych dostarczających wodę. Niezbędne jest unowocześnianie istniejących systemów i technologii uzdatniania wody, aby gwarantowały one odpowiednią jakość wody do spożycia przez ludzi.
4. W powiecie lipskim nadal brak jest zorganizowanych miejsc okazjonalnie wykorzystywanych do kąpieli i uprawiania sportów wodnych.
5. Przeprowadzane wnikliwe kontrole sanitarne w obszarze usług fryzjerskich i kosmetycznych oraz szeroko pojęty instruktaż dotyczący przestrzegania reżimu sanitarnego w kontrolowanych obiektach, a także podejmowane działania edukacyjne, wpływają na poprawę stanu sanitarnego istniejących obiektów oraz zwiększenie świadomości pracujących tam osób.
6. Nadzór bieżący nad warunkami sanitarno-higienicznymi w zakładach pracy odgrywa ważną rolę w utrzymaniu właściwego poziomu bezpieczeństwa na stanowiskach pracy. Mimo podejmowanych działań kontrolnych i wzmożonego nadzoru, warunki sanitarno-higieniczne w zakładach pracy wciąż wymagają poprawy. Pomimo kontroli oraz nakazów na poprawę warunków, nadal występują liczne przypadki przekroczenia dopuszczalnych norm czynników szkodliwych dla zdrowia pracowników.
7. Nadzór nad bezpieczeństwem żywności, żywienia, prowadzony w oparciu o plan kontroli i poboru prób, a także wdrożenie i realizowanie systemu HACCP i procedur GHP i GMP przez producentów i dystrybutorów to czynniki decydujące o zapewnieniu bezpieczeństwa zdrowotnego ze strony żywności.

Zapewnienie zdrowia publicznego na odpowiednim poziomie wpływa na jakość życia mieszkańców powiatu lipskiego.